

Boletim Epidemiológico

COVID-19

Novembro
2021

10

Vigilância em Saúde / Gerência Técnica de Influenza e Doenças Respiratórias

► Casos de COVID-19 em Mato Grosso do Sul

Casos notificados		Casos confirmados		Casos descartados	
1.094.851	100%	377.110	34,4%	717.537	65,5%

Amostras em análise		Casos sem encerramento nos sistemas pelos municípios	
88	< 0,1%	116	< 0,1%

Óbitos	Letalidade
9.659	2,6%

Fonte: SES / MS

*Dados sujeitos a alterações pelos municípios.

Os dados deste boletim epidemiológico foram extraídos das bases dos sistemas de informação oficiais do Ministério da Saúde, SIVEP Gripe e e-SUS VE, gerados às 15hs do dia 09/11/2021 e publicados neste boletim às 10:30hs de 10/11/2021.

▶ Pontos de Testagem Complementares

▶ Drive-Thru COVID-19 em Campo Grande (desativado)

	Testes	Negativos	Positivos	Taxa de positividade
RT-PCR	48.352	34.128	14.224	29,4%
Teste rápido	7.379	6.989	390	5,3%

▶ Drive-Thru COVID-19 em Dourados (desativado)

	Testes	Negativos	Positivos	Taxa de positividade
RT-PCR	16.631	11.229	5.402	32,5%
Teste rápido	12.849	10.212	2.637	20,5%

▶ Drive-Thru COVID-19 em Três Lagoas (desativado)

	Testes	Negativos	Positivos	Taxa de positividade
RT-PCR	10.815	7.685	3.130	28,9%
Teste rápido	7.599	6.487	1.112	14,6%

▶ Drive-Thru COVID-19 em Corumbá

	Testes	Negativos	Positivos	Taxa de positividade
RT-PCR	21.632	13.911	7.721	35,7%
Teste rápido	8.764	6.427	2.337	26,7%

▶ Escola Estadual Lucia Martins Coelho em Campo Grande (desativado)

	Testes	Negativos	Positivos	Taxa de positividade
Teste rápido	49.398	9.092	9.598	19,4%

Fonte: Corpo de Bombeiros Militar, LACEN / MS
*Dados sujeitos a alterações pelos municípios.

▶ Evolução dos Casos Confirmados

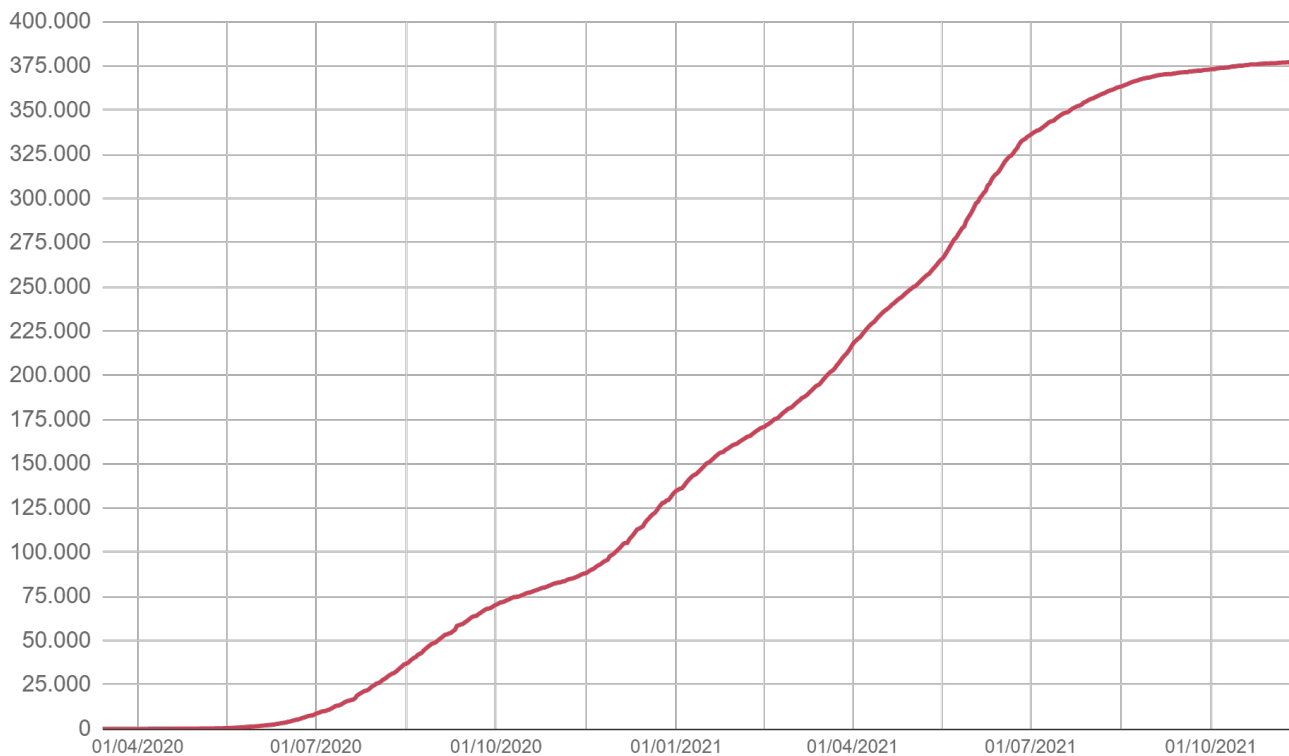
▶ Casos confirmados novos

Dia 09/11/2021	Dia 10/11/2021
377.031	377.110
Casos novos	Média 7 dias
+79	78,9

Fonte: SES / MS

*Dados sujeitos a alterações pelos municípios.

▶ Casos confirmados acumulados

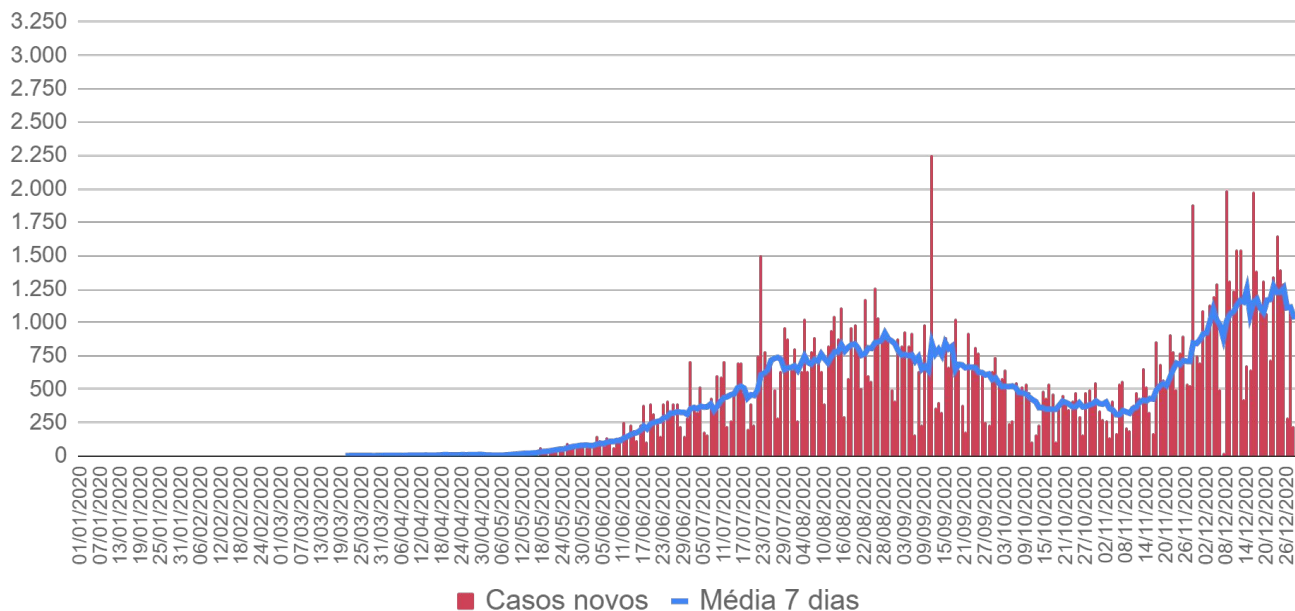


Fonte: SES / MS

*Dados sujeitos a alterações pelos municípios.

▶ Evolução dos Casos Confirmados

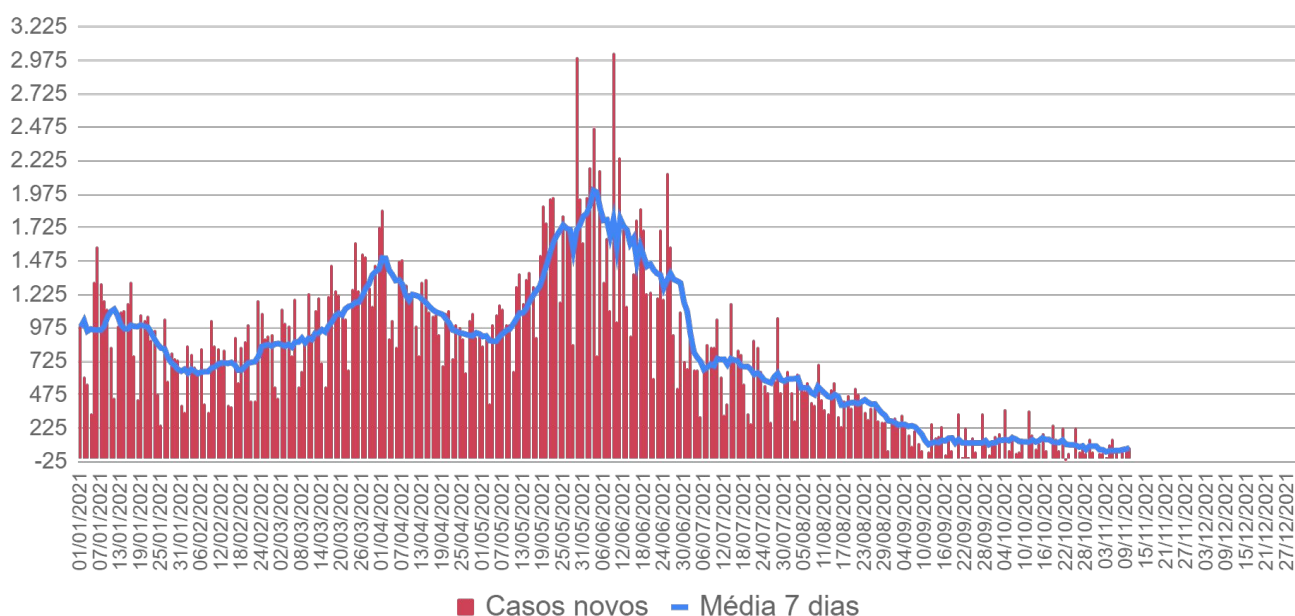
▶ Casos confirmados por dia - 2020



Fonte: SES / MS

*Dados sujeitos a alterações pelos municípios.

▶ Casos confirmados por dia - 2021

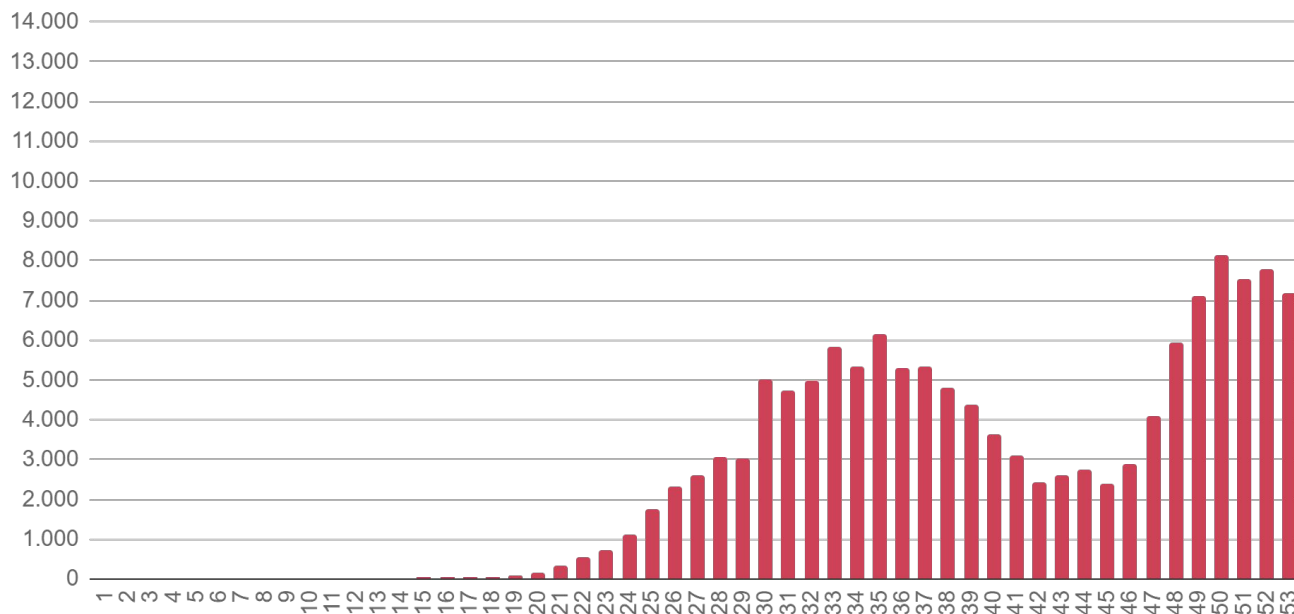


Fonte: SES / MS

*Dados sujeitos a alterações pelos municípios.

▶ Evolução dos Casos Confirmados

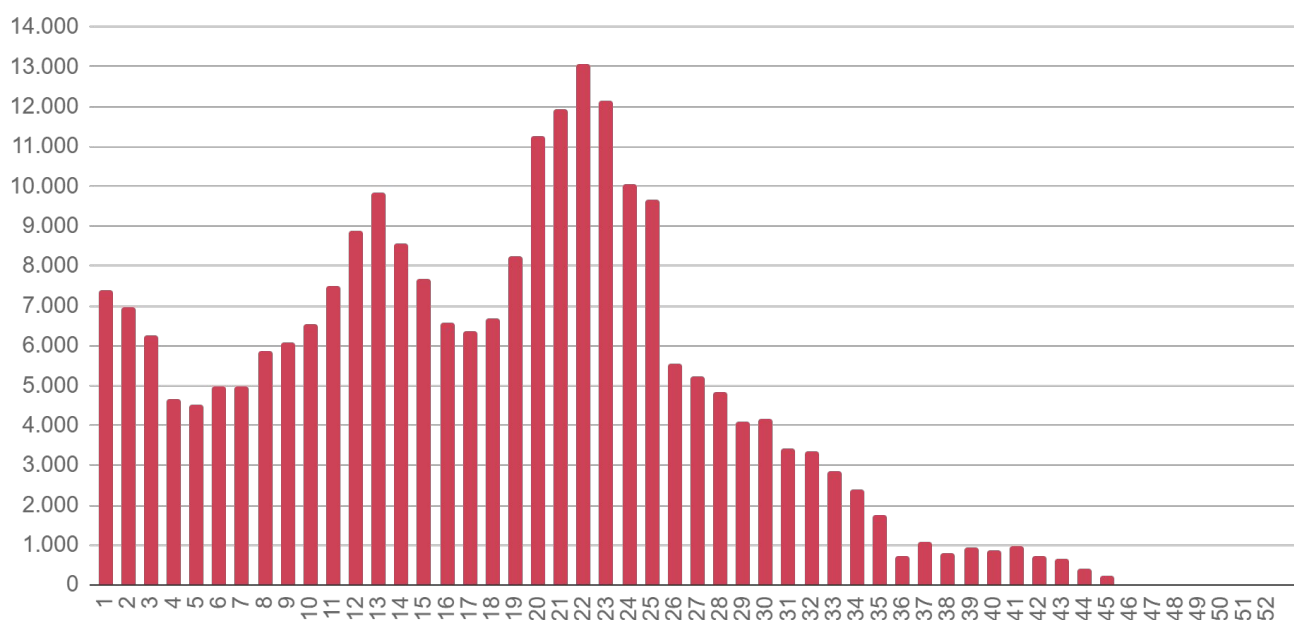
▶ Casos confirmados por semana epidemiológica - 2020



Fonte: SES / MS

*Dados sujeitos a alterações pelos municípios.

▶ Casos confirmados por semana epidemiológica - 2021

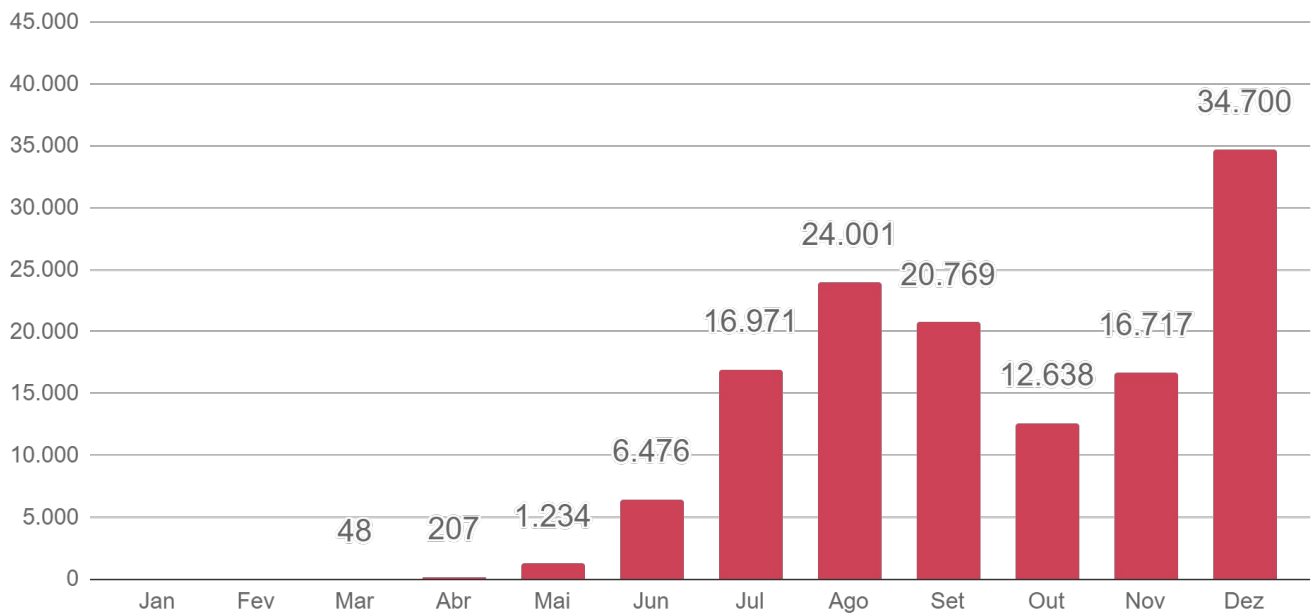


Fonte: SES / MS

*Dados sujeitos a alterações pelos municípios.

▶ Evolução dos Casos Confirmados

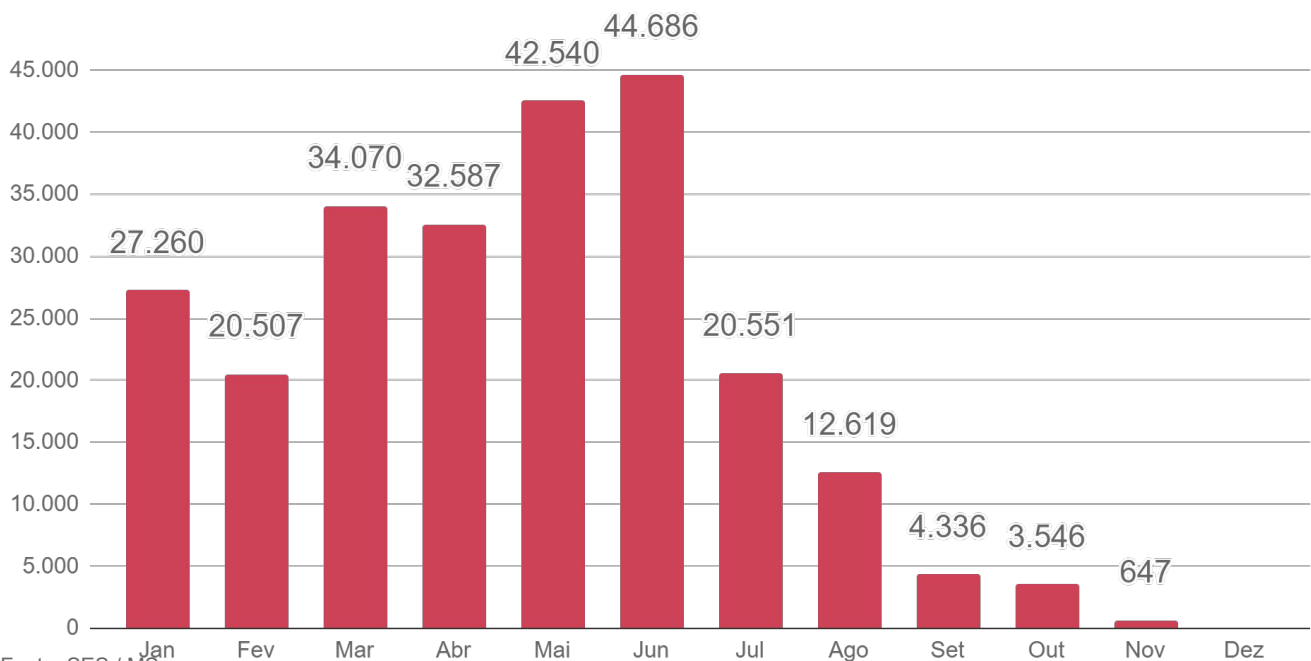
▶ Casos confirmados por mês - 2020



Fonte: SES / MS

*Dados sujeitos a alterações pelos municípios.

▶ Casos confirmados por mês - 2021



Fonte: SES / MS

*Dados sujeitos a alterações pelos municípios.

▶ Evolução dos Óbitos

▶ Óbitos novos

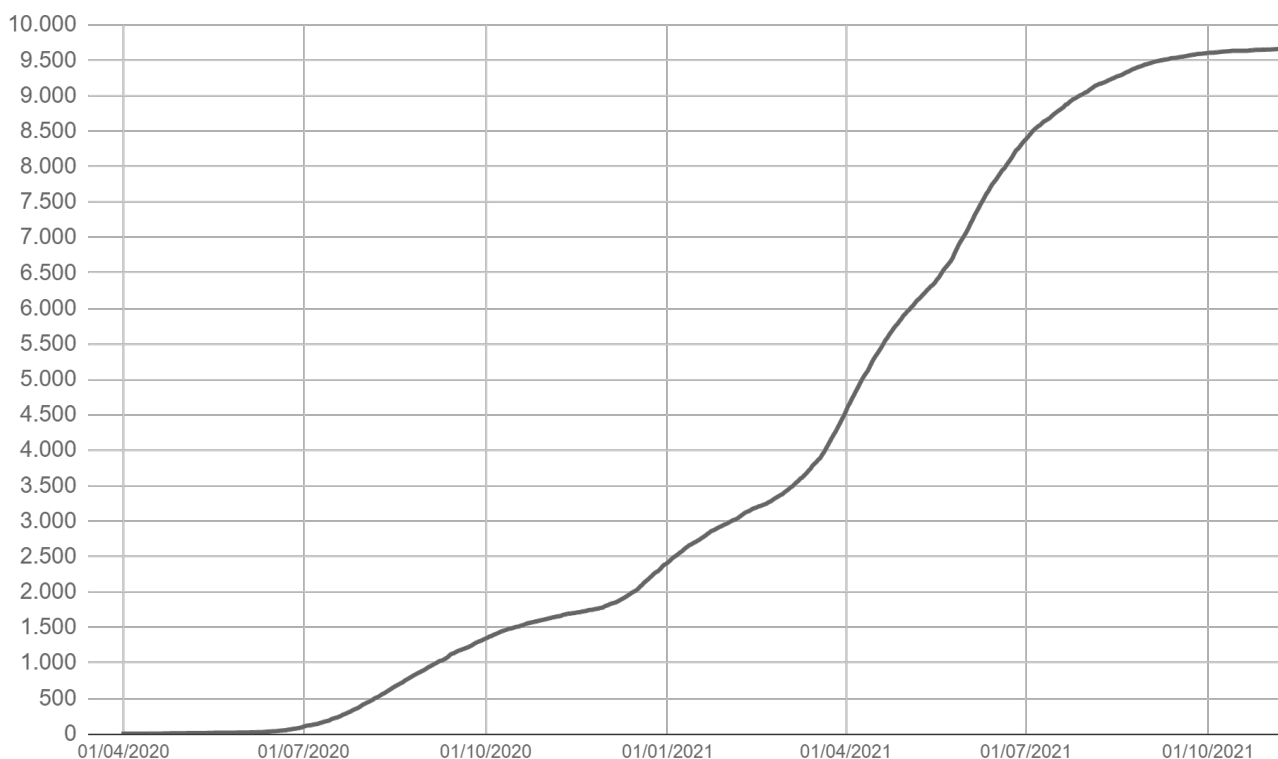
Dia 09/11/2021	Dia 10/11/2021
9.658	9.659
Óbitos novos	Média 7 dias
+1	1,9

Média por data de publicação

Fonte: SES / MS

*Dados sujeitos a alterações pelos municípios.

▶ Óbitos acumulados por data de ocorrência

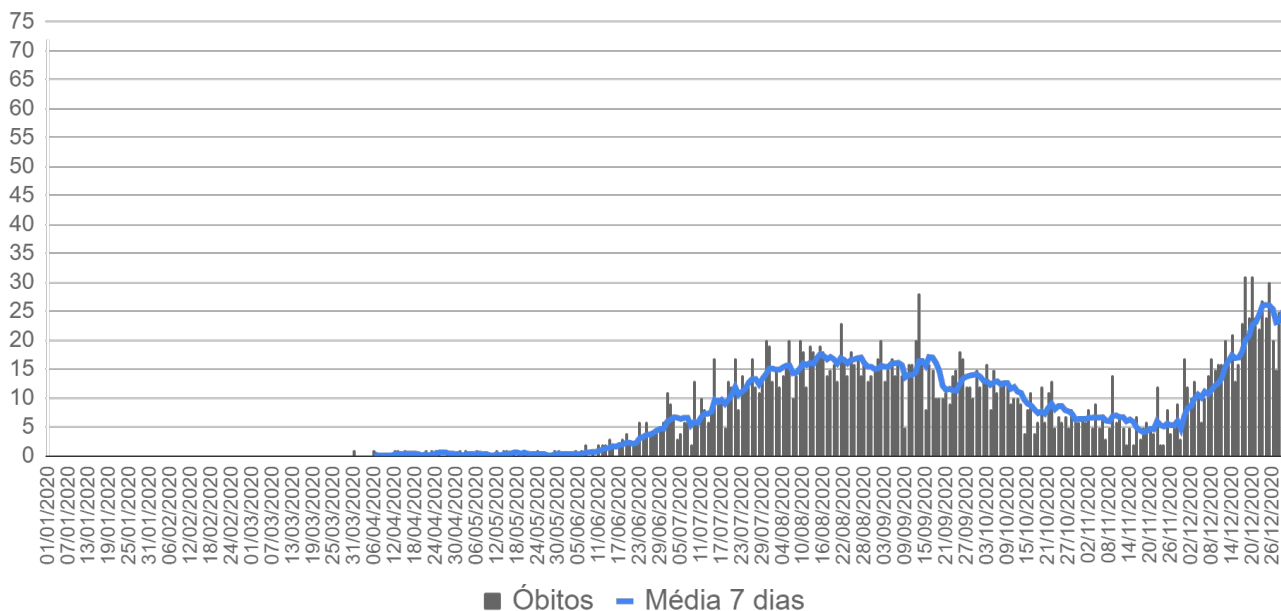


Fonte: SES / MS

*Dados sujeitos a alterações pelos municípios.

► Evolução dos Óbitos

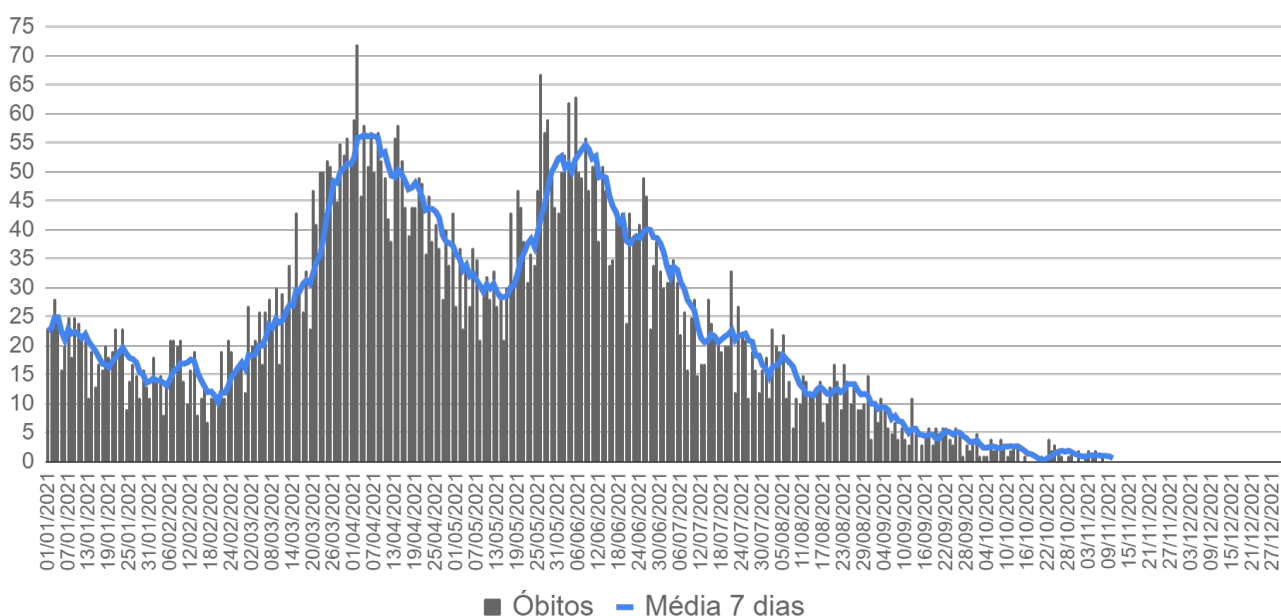
► Óbitos por data de ocorrência - 2020



Fonte: SES / MS

*Dados sujeitos a alterações pelos municípios.

► Óbitos por data de ocorrência - 2021

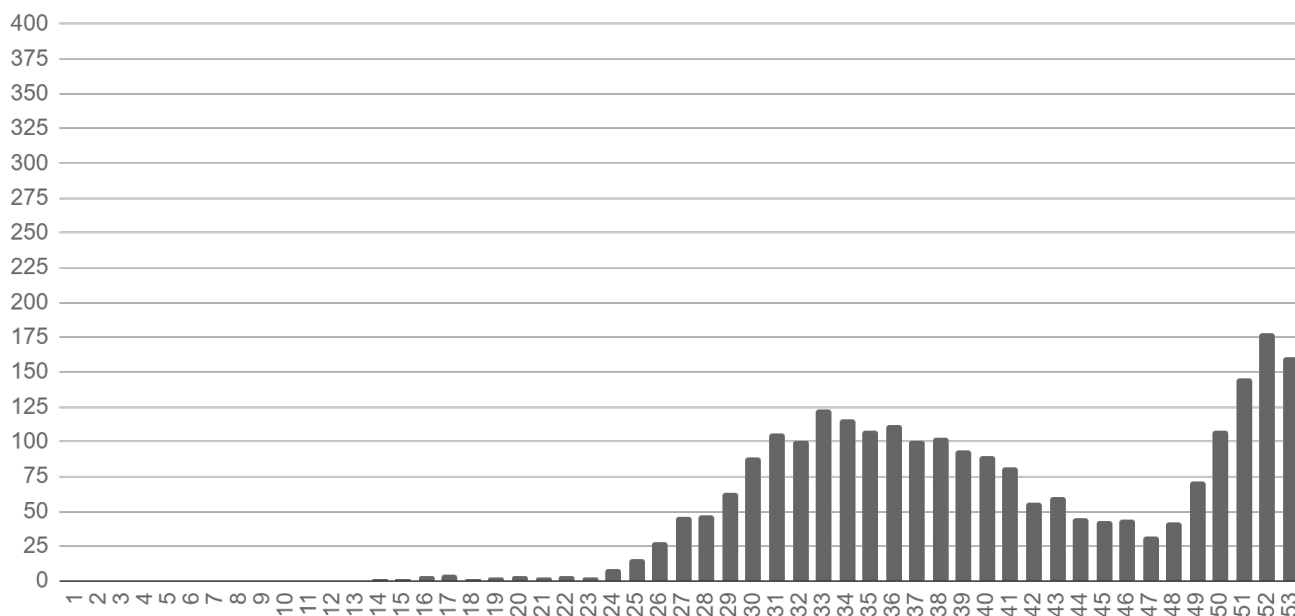


Fonte: SES / MS

*Dados sujeitos a alterações pelos municípios.

▶ Evolução dos Óbitos

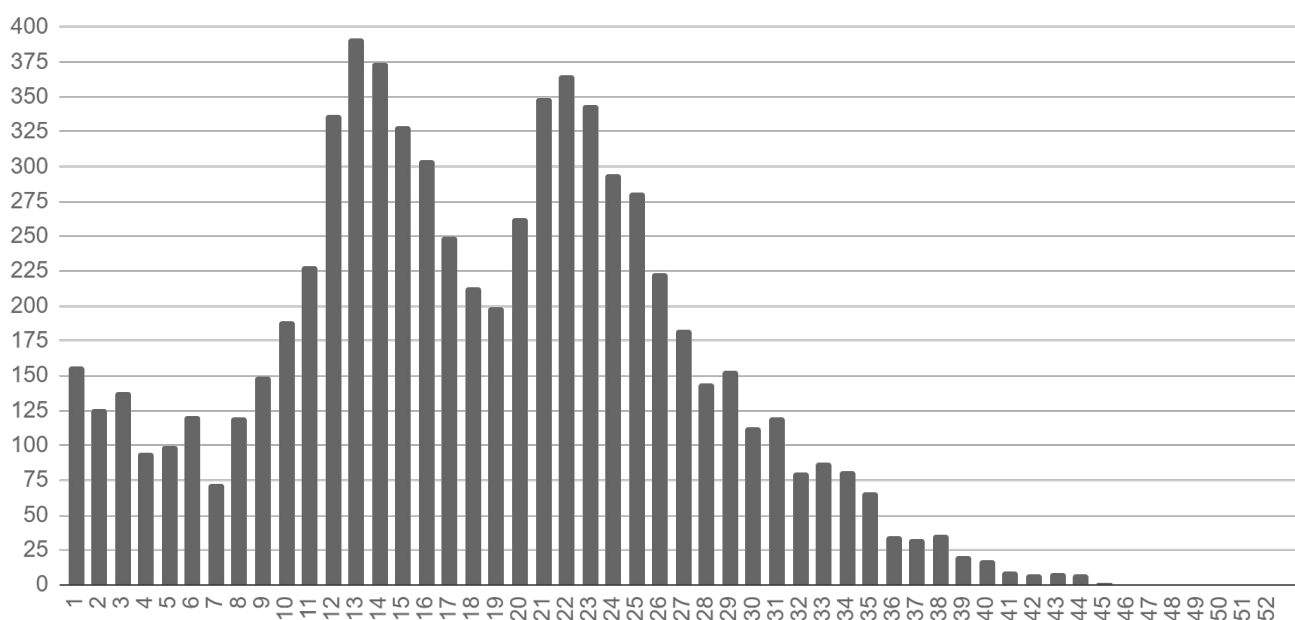
▶ Óbitos por semana epidemiológica de ocorrência - 2020



Fonte: SES / MS

*Dados sujeitos a alterações pelos municípios.

▶ Óbitos por semana epidemiológica de ocorrência - 2021

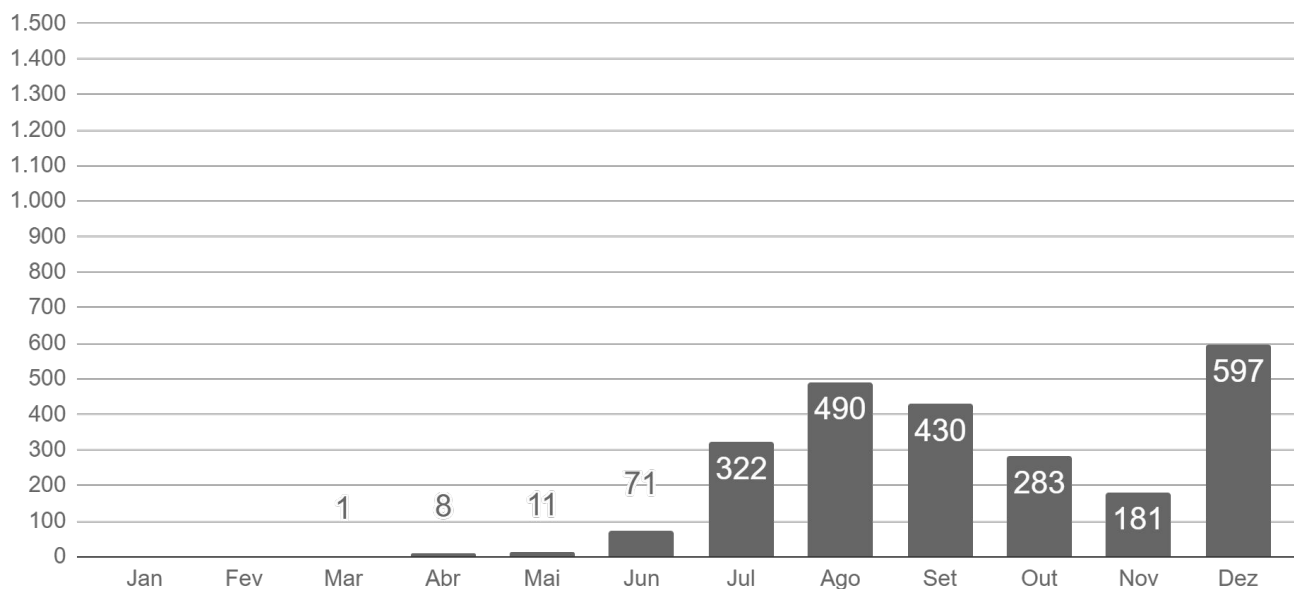


Fonte: SES / MS

*Dados sujeitos a alterações pelos municípios.

▶ Evolução dos Óbitos

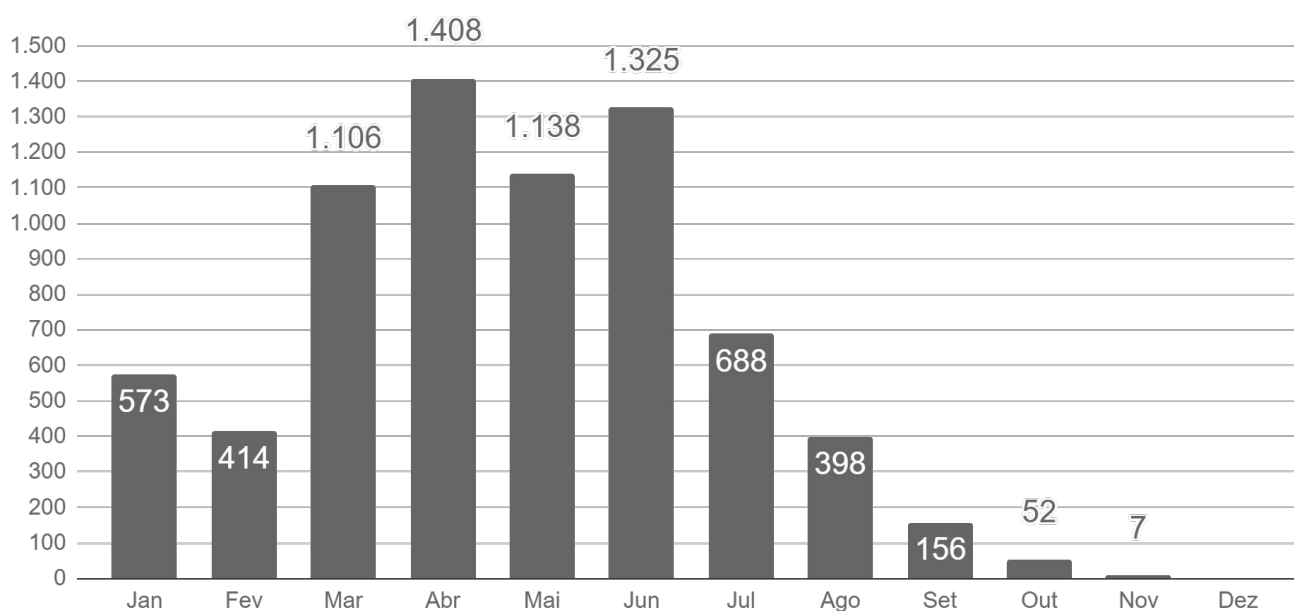
▶ Óbitos por mês de ocorrência - 2020



Fonte: SES / MS

*Dados sujeitos a alterações pelos municípios.

▶ Óbitos por mês de ocorrência - 2021



Fonte: SES / MS

*Dados sujeitos a alterações pelos municípios.

► Casos Confirmados Novos

Município	09/11/2021	10/11/2021	Casos novos
Dourados	38.969	38.987	+18
Amambai	3.395	3.412	+17
Tacuru	766	774	+8
Sidrolândia	5.517	5.522	+5
Três Lagoas	20.148	20.153	+5
Campo Grande	139.328	139.332	+4
Corumbá	15.552	15.555	+3
Eldorado	1.336	1.339	+3
Jaraguari	321	324	+3
Naviraí	9.543	9.546	+3
Ponta Porã	10.168	10.171	+3
Sete Quedas	766	769	+3
Mundo Novo	2.392	2.394	+2
Paranaíba	5.213	5.215	+2
Taquarussu	269	271	+2
Caarapó	4.099	4.100	+1
Cassilândia	3.112	3.113	+1
Itaporã	2.008	2.009	+1
Ivinhema	4.828	4.829	+1
Ladário	2.780	2.781	+1
Maracaju	6.440	6.441	+1
Nova Andradina	4.112	4.113	+1
Ribas do Rio Pardo	2.964	2.965	+1
Fátima do Sul	2.822	2.821	-1
Chapadão do Sul	5.320	5.311	-9
Mato Grosso do Sul	377.031	377.110	+79

► COVID-19 na Macrorregião de Campo Grande

Município	Casos notificados	Casos confirmados	Distribuição confirmados	Incidência	Casos sem encerramento
Alcinópolis	1.151	422	0,1%	7.688	
Anastácio	6.661	2.648	0,7%	10.452	
Aquidauana	15.360	5.691	1,5%	11.811	1
Bandeirantes	1.687	645	0,2%	8.859	
Bela Vista	3.331	1.140	0,3%	4.589	
Bodoquena	1.455	609	0,2%	7.806	
Bonito	7.720	3.231	0,9%	14.423	1
Camapuã	2.976	933	0,2%	6.823	
Campo Grande	415.558	139.332	36,9%	15.211	157
Caracol	978	366	0,1%	5.859	
Chapadão do Sul	14.855	5.311	1,4%	20.042	3
Corguinho	781	270	0,1%	4.385	
Costa Rica	14.861	3.883	1,0%	18.098	
Coxim	12.168	4.382	1,2%	13.062	
Dois Irmãos do Buriti	3.517	1.114	0,3%	9.648	2
Figueirão	658	190	0,1%	6.197	
Guia Lopes da Laguna	2.853	1.068	0,3%	10.949	1
Jaraguari	1.130	324	0,1%	4.413	1
Jardim	7.058	2.266	0,6%	8.591	
Maracaju	23.054	6.441	1,7%	13.160	
Miranda	7.719	3.069	0,8%	10.798	1
Nioaque	3.637	1.070	0,3%	7.757	1
Nova Alvorada do Sul	5.941	2.528	0,7%	11.007	
Paraíso das Águas	1.760	590	0,2%	10.259	
Pedro Gomes	1.702	662	0,2%	8.747	
Porto Murtinho	4.126	1.464	0,4%	8.385	
Ribas do Rio Pardo	11.272	2.965	0,8%	11.715	3
Rio Negro	1.129	547	0,1%	11.496	
Rio Verde de Mato Grosso	4.832	2.199	0,6%	10.981	
Rochedo	2.124	428	0,1%	8.359	1
São Gabriel do Oeste	11.054	4.299	1,1%	15.542	1
Sidrolândia	15.292	5.522	1,5%	9.083	1
Sonora	6.314	2.042	0,5%	10.130	1
Terenos	5.015	1.792	0,5%	7.887	1

Fonte: SES / MS

*Dados sujeitos a alterações pelos municípios.

 Municípios com casos novos

► COVID-19 na Macrorregião de Dourados

Município	Casos notificados	Casos confirmados	Distribuição confirmados	Incidência	Casos sem encerramento
Amambai	9.560	3.412	0,9%	8.478	
Anaurilândia	1.302	565	0,1%	6.198	
Angélica	3.753	1.416	0,4%	12.779	
Antônio João	1.871	546	0,1%	6.012	
Aral Moreira	1.858	560	0,1%	4.476	
Batayporã	3.508	1.104	0,3%	9.711	
Caarapó	10.213	4.100	1,1%	13.224	1
Coronel Sapucaia	2.985	1.086	0,3%	7.030	2
Deodópolis	4.758	1.966	0,5%	15.073	
Douradina	1.667	630	0,2%	10.456	
Dourados	115.796	38.987	10,3%	17.100	4
Eldorado	2.846	1.339	0,4%	10.758	1
Fátima do Sul	8.422	2.821	0,7%	14.730	1
Glória de Dourados	2.848	1.250	0,3%	12.583	
Iguatemi	2.566	1.042	0,3%	6.403	
Itaporã	6.018	2.009	0,5%	7.885	
Itaquiraí	4.498	2.230	0,6%	10.322	
Ivinhema	9.981	4.829	1,3%	20.746	
Japorã	723	218	0,1%	2.326	
Jateí	1.392	491	0,1%	12.229	
Juti	1.396	650	0,2%	9.474	
Laguna Carapã	1.848	624	0,2%	8.324	
Mundo Novo	6.250	2.394	0,6%	12.886	
Naviraí	21.965	9.546	2,5%	16.900	
Nova Andradina	14.684	4.113	1,1%	7.337	
Novo Horizonte do Sul	1.612	499	0,1%	14.033	
Paranhos	1.409	652	0,2%	4.473	
Ponta Porã	29.154	10.171	2,7%	10.670	7
Rio Brillhante	12.480	4.995	1,3%	12.859	1
Sete Quedas	1.952	769	0,2%	7.153	
Tacuru	2.634	774	0,2%	6.562	
Taquarussu	2.079	271	0,1%	7.553	
Vicentina	2.550	960	0,3%	15.699	1

Fonte: SES / MS

*Dados sujeitos a alterações pelos municípios.

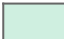
 Municípios com casos novos

► COVID-19 na Macrorregião de Três Lagoas

Município	Casos notificados	Casos confirmados	Distribuição confirmados	Incidência	Casos sem encerramento
Água Clara	6.796	2.946	0,8%	18.384	
Aparecida do Taboado	7.827	3.659	1,0%	13.867	
Bataguassu	6.971	3.496	0,9%	14.801	1
Brasilândia	3.345	1.285	0,3%	10.858	
Cassilândia	9.920	3.113	0,8%	14.110	
Inocência	3.348	1.138	0,3%	15.041	
Paranaíba	14.895	5.215	1,4%	12.299	
Santa Rita do Pardo	1.985	645	0,2%	8.115	6
Selvíria	1.551	662	0,2%	10.099	
Três Lagoas	67.843	20.153	5,3%	16.105	2

Fonte: SES / MS

*Dados sujeitos a alterações pelos municípios.

 Municípios com casos novos

► COVID-19 na Macrorregião de Corumbá

Município	Casos notificados	Casos confirmados	Distribuição confirmados	Incidência	Casos sem encerramento
Corumbá	46.606	15.555	4,1%	13.806	1
Ladário	7.457	2.781	0,7%	11.568	

Fonte: SES / MS

*Dados sujeitos a alterações pelos municípios.

 Municípios com casos novos

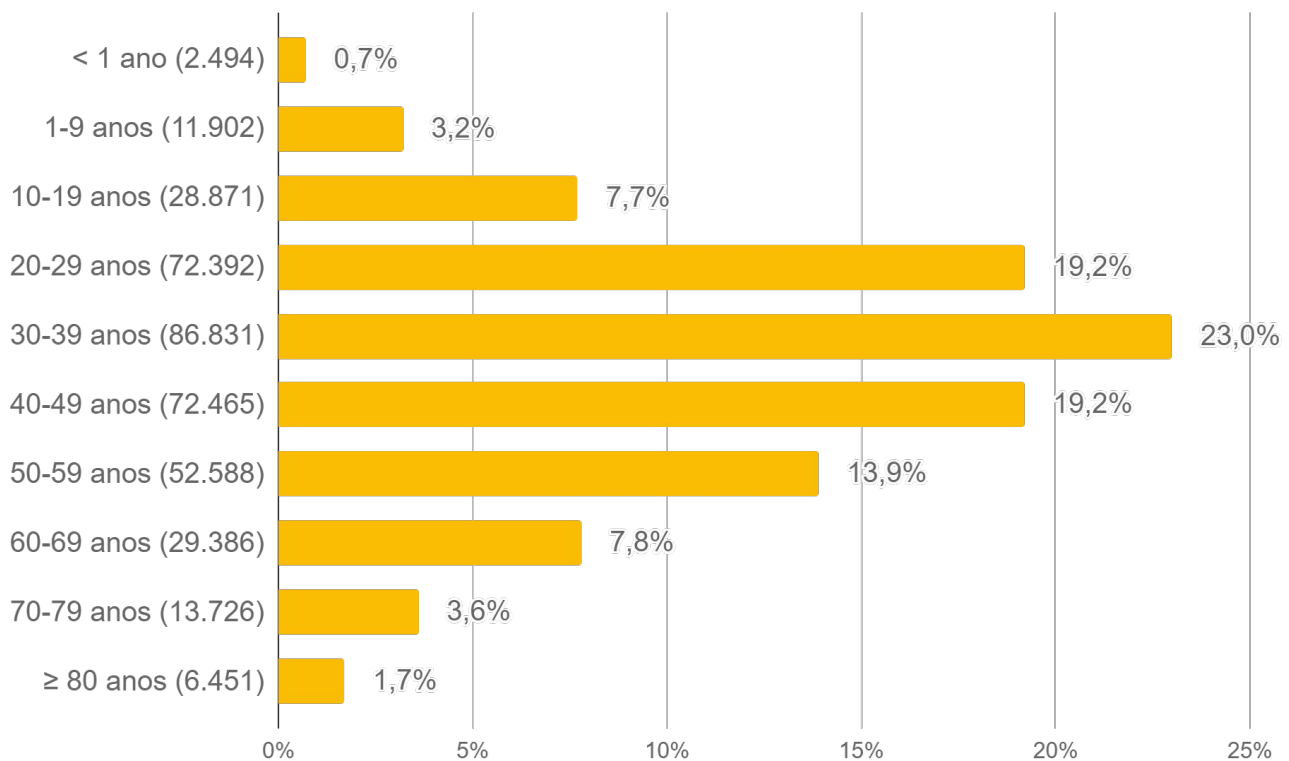
► Cálculo da taxa de incidência

$$\text{Taxa de incidência} = \frac{\text{casos confirmados}}{\text{população}} \times 100 \text{ mil habitantes}$$

► Casos sem encerramento

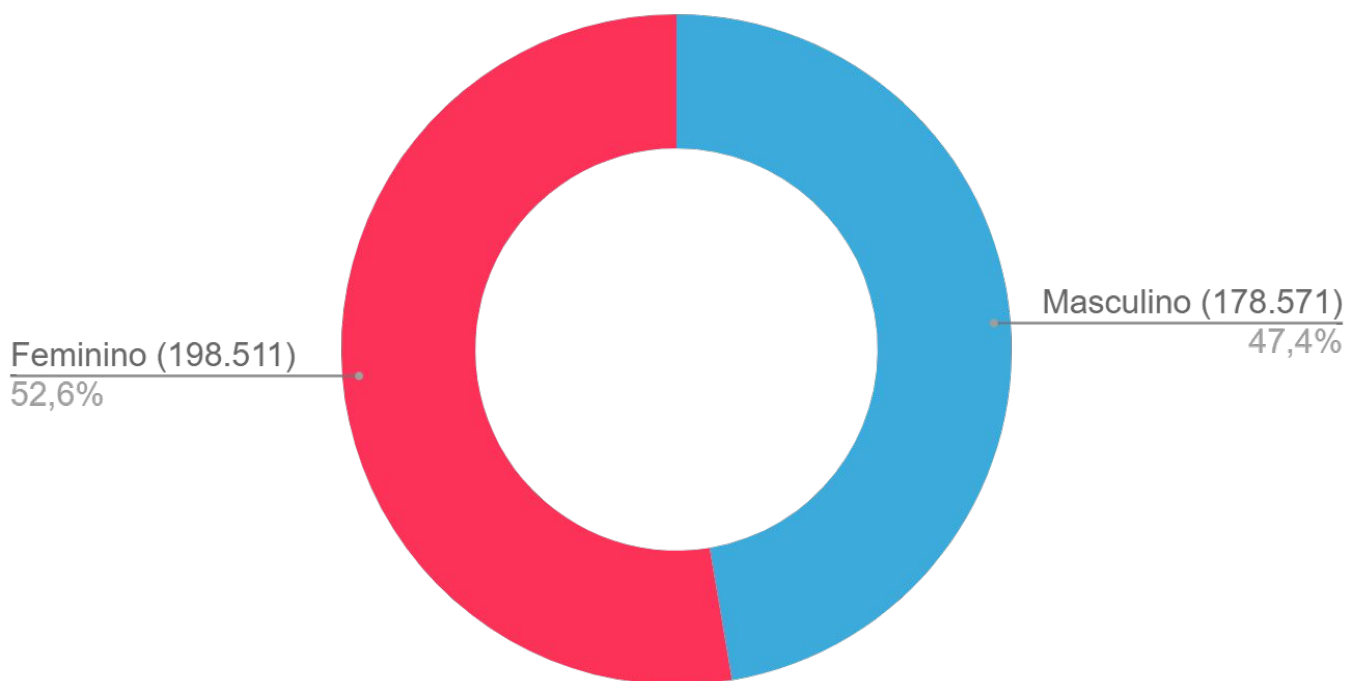
Casos sem encerramento são notificações que estão aguardando resultados de exames laboratoriais ou ainda não foram encerrados pelos municípios nos sistemas de informação e-SUS VE ou SIVEP Gripe.

▶ Perfil dos Casos Confirmados



Fonte: SES / MS

*Dados sujeitos a alterações pelos municípios.



Fonte: SES / MS

*Dados sujeitos a alterações pelos municípios.

► Casos Confirmados por Tipo de Teste

► Tipos de confirmação

Clínico	Clínico-epidemiológico	Clínico-imagem	Laboratorial
965 (0,3%)	3.632 (1,0%)	967 (0,3%)	371.546 (98,5%)

► Confirmação laboratorial

- **RT-PCR:** O diagnóstico laboratorial para identificação do vírus SARS-CoV-2 é realizado por meio das técnicas de RT-PCR em tempo real e sequenciamento parcial ou total do genoma viral.
- **Teste rápido:** O teste rápido é utilizado para detecção anticorpos IgM e IgG contra o coronavírus e tem por base a metodologia de cromatografia de fluxo lateral. São testes qualitativos para triagem e auxílio diagnóstico.
- **Sorologia:** Detecta a presença de anticorpos específicos de Classe IgA, IgM e/ou IgG contra o vírus SARS-CoV-2 pela metodologia de enzimaímmunoensaio ou imunoensaio por quimioluminescência. São testes quantitativos, que fornecem dados adicionais para a interpretação dos resultados.
- **Não informado:** Quando não foi realizado o devido preenchimento pelo município notificador nos sistemas de informação oficiais (e-SUS VE e SIVEP Gripe).

Município	RT-PCR		Teste Rápido		Sorologia		Não Informado		Total
Água Clara	1.466	49,8%	1.404	47,7%			74	2,5%	2.944
Alcinópolis	128	30,6%	273	65,3%	1	0,2%	16	3,8%	418
Amambai	2.464	73,4%	725	21,6%	2	0,1%	167	5,0%	3.358
Anastácio	1.609	61,2%	997	37,9%	1		23	0,9%	2.630
Anaurilândia	232	41,5%	314	56,2%	1	0,2%	12	2,1%	559
Angélica	896	63,4%	436	30,9%			81	5,7%	1.413
Antônio João	333	61,2%	189	34,7%			22	4,0%	544
Aparecida do Taboado	1.218	33,4%	2.337	64,1%	1		91	2,5%	3.647
Aquidauana	3.111	54,8%	2.437	42,9%	11	0,2%	117	2,1%	5.676
Aral Moreira	193	34,6%	349	62,5%	1	0,2%	15	2,7%	558
Bandeirantes	308	47,9%	328	51,0%	1	0,2%	6	0,9%	643
Bataguassu	394	11,3%	2.910	83,5%	2	0,1%	179	5,1%	3.485
Batayporã	599	54,5%	480	43,6%			21	1,9%	1.100
Bela Vista	553	48,9%	494	43,7%			83	7,3%	1.130

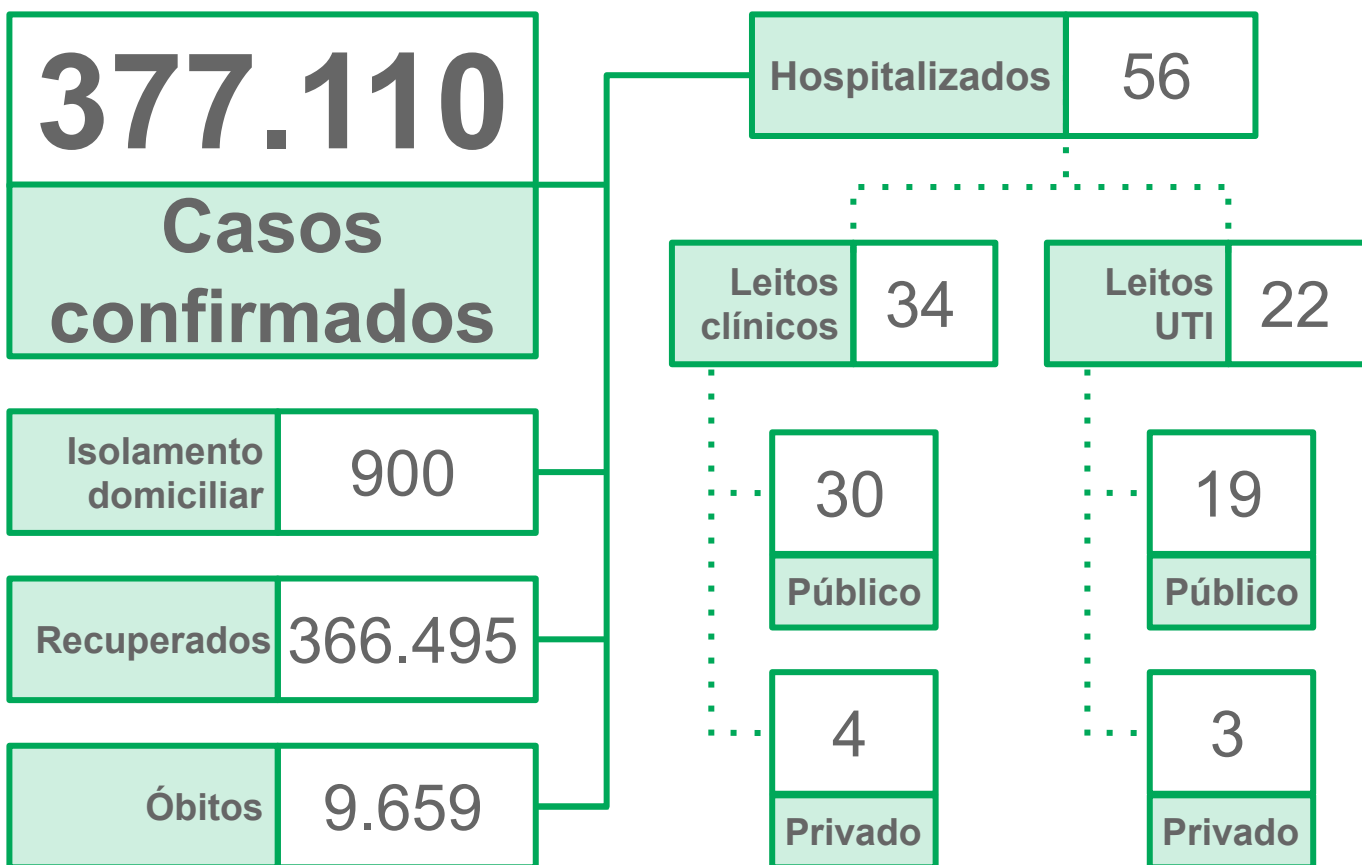
► Casos Confirmados por Tipo de Teste

Município	RT-PCR		Teste Rápido		Sorologia		Não Informado		Total
	Quantidade	Porcentagem	Quantidade	Porcentagem	Quantidade	Porcentagem	Quantidade	Porcentagem	
Bodoquena	297	49,5%	295	49,2%			8	1,3%	600
Bonito	1.302	40,4%	1.844	57,2%	2	0,1%	75	2,3%	3.223
Brasilândia	493	38,5%	745	58,2%			43	3,4%	1.281
Caarapó	1.318	32,2%	2.696	65,8%	6	0,1%	78	1,9%	4.098
Camapuã	785	84,3%	126	13,5%	3	0,3%	17	1,8%	931
Campo Grande	82.745	61,3%	44.031	32,6%	2.269	1,7%	5.950	4,4%	134.995
Caracol	175	47,8%	185	50,5%			6	1,6%	366
Cassilândia	300	9,7%	2.631	85,3%	26	0,8%	129	4,2%	3.086
Chapadão do Sul	2.609	49,2%	2.520	47,5%	4	0,1%	167	3,2%	5.300
Corguinho	239	88,8%	28	10,4%			2	0,7%	269
Coronel Sapucaia	505	46,6%	565	52,1%	3	0,3%	11	1,0%	1.084
Corumbá	8.394	54,1%	6.505	41,9%	30	0,2%	592	3,8%	15.521
Costa Rica	2.307	59,4%	1.495	38,5%			80	2,1%	3.882
Coxim	2.133	49,1%	2.020	46,5%	4	0,1%	186	4,3%	4.343
Deodópolis	562	28,6%	1.337	68,1%			64	3,3%	1.963
Dois Irmãos do Buriti	422	37,9%	679	61,0%	1	0,1%	11	1,0%	1.113
Douradina	307	49,4%	290	46,6%	1	0,2%	24	3,9%	622
Dourados	18.508	47,5%	18.943	48,7%	53	0,1%	1.424	3,7%	38.928
Eldorado	847	63,4%	399	29,9%	3	0,2%	87	6,5%	1.336
Fátima do Sul	1.629	57,8%	1.113	39,5%	1		75	2,7%	2.818
Figueirão	54	32,5%	101	60,8%			11	6,6%	166
Glória de Dourados	382	30,7%	815	65,5%			48	3,9%	1.245
Guia Lopes da Laguna	722	67,7%	334	31,3%	1	0,1%	10	0,9%	1.067
Iguatemi	593	57,0%	358	34,4%			89	8,6%	1.040
Inocência	997	87,8%	94	8,3%	1	0,1%	44	3,9%	1.136
Itaporã	1.246	62,1%	696	34,7%			66	3,3%	2.008
Itaquiraí	434	19,5%	1.716	77,1%			75	3,4%	2.225
Ivinhema	1.986	41,2%	2.708	56,1%	5	0,1%	126	2,6%	4.825
Japorã	74	34,7%	132	62,0%			7	3,3%	213
Jaraguari	207	65,7%	84	26,7%			24	7,6%	315
Jardim	1.319	58,5%	879	39,0%	1		57	2,5%	2.256
Jateí	268	55,0%	213	43,7%			6	1,2%	487
Juti	429	66,4%	207	32,0%			10	1,5%	646

► Casos Confirmados por Tipo de Teste

Município	RT-PCR		Teste Rápido		Sorologia		Não Informado		Total
Ladário	1.937	70,2%	780	28,3%			42	1,5%	2.759
Laguna Carapã	261	42,0%	328	52,7%	1	0,2%	32	5,1%	622
Maracaju	2.220	34,5%	3.964	61,6%	14	0,2%	237	3,7%	6.435
Miranda	1.995	65,1%	980	32,0%	10	0,3%	80	2,6%	3.065
Mundo Novo	660	27,8%	1.585	66,7%			132	5,6%	2.377
Naviraí	3.497	36,7%	5.431	57,0%	7	0,1%	598	6,3%	9.533
Nioaque	597	56,1%	436	41,0%			31	2,9%	1.064
Nova Alvorada do Sul	1.850	73,6%	590	23,5%			72	2,9%	2.512
Nova Andradina	1.803	44,0%	1.843	45,0%	2		449	11,0%	4.097
Novo Horizonte do Sul	76	15,3%	417	83,9%			4	0,8%	497
Paraíso das Águas	342	58,3%	201	34,2%			44	7,5%	587
Paranaíba	996	21,0%	3.577	75,3%	1		178	3,7%	4.752
Paranhos	388	59,5%	179	27,5%			85	13,0%	652
Pedro Gomes	245	37,2%	398	60,5%			15	2,3%	658
Ponta Porã	3.409	33,7%	6.426	63,5%	29	0,3%	262	2,6%	10.126
Porto Murtinho	583	40,0%	834	57,3%			39	2,7%	1.456
Ribas do Rio Pardo	1.067	36,1%	1.834	62,1%			54	1,8%	2.955
Rio Brilhante	3.557	71,3%	1.303	26,1%	2		128	2,6%	4.990
Rio Negro	379	69,3%	162	29,6%			6	1,1%	547
Rio Verde de Mato Grosso	994	45,2%	1.147	52,2%	5	0,2%	51	2,3%	2.197
Rochedo	266	62,4%	159	37,3%			1	0,2%	426
Santa Rita do Pardo	130	21,0%	473	76,3%	1	0,2%	16	2,6%	620
São Gabriel do Oeste	1.985	46,2%	2.169	50,5%	13	0,3%	126	2,9%	4.293
Selvíria	236	35,7%	394	59,6%			31	4,7%	661
Sete Quedas	494	64,4%	231	30,1%	1	0,1%	41	5,3%	767
Sidrolândia	1.099	19,9%	4.115	74,6%	27	0,5%	274	5,0%	5.515
Sonora	729	37,3%	1.105	56,5%	2	0,1%	119	6,1%	1.955
Tacuru	426	55,2%	298	38,6%			48	6,2%	772
Taquarussu	86	32,2%	170	63,7%			11	4,1%	267
Terenos	1.343	75,2%	400	22,4%	5	0,3%	37	2,1%	1.785
Três Lagoas	9.780	48,6%	9.087	45,2%	30	0,1%	1.212	6,0%	20.109
Vicentina	433	46,1%	464	49,4%	1	0,1%	41	4,4%	939
Total	191.955	51,7%	161.937	43,6%	2.586	0,7%	15.005	4%	371.483

► Situação Atual dos Casos Confirmados



Fonte: SES / MS

*Dados sujeitos a alterações pelos municípios.

► Casos ativos



Fonte: SES / MS

*Dados sujeitos a alterações pelos municípios.

► Ocupação de Leitos Hospitalares

► Ocupação de leitos públicos por COVID-19

	Leitos clínicos		Leitos UTI	
	Adulto	Pediátrico	Adulto	Pediátrico
Leitos existentes	664	109	179	5
Casos confirmados	26	4	19	0
Casos suspeitos	18	13	17	5
Taxa de ocupação	44 (7%)	17 (16%)	36 (20%)	5 (100%)

Fonte: CORE, Central de Regulação de Campo Grande, Central de Regulação de Dourados, CNES e Resolução 246 CIB/MS, Outubro/2021
 *Dados sujeitos a alterações pelos municípios.

► Ocupação de leitos privados por COVID-19

	Leitos clínicos		Leitos UTI	
	Adulto	Pediátrico	Adulto	Pediátrico
Leitos existentes	96	11	20	1
Casos confirmados	4	0	3	0
Casos suspeitos	13	0	4	0
Taxa de ocupação	17 (18%)	0 (0%)	7 (35%)	0 (0%)

Fonte: COVID Hospitalar
 *Dados sujeitos a alterações pelos municípios.

$$\text{Taxa de ocupação (\%)} = \frac{\text{casos confirmados} + \text{casos suspeitos de COVID-19}}{\text{leitos existentes}}$$

► Ocupação de Leitos Hospitalares

► Ocupação de leitos UTI SUS por macrorregião de internação

	Leitos UTI SUS Ofertados Global ¹	Confirmados COVID-19	Suspeitos COVID-19	Não COVID-19 ²	Ocupação Global ³
Macrorregião Campo Grande⁴	228	2%	3%	49%	54%
Macrorregião Dourados⁵	95	12%	7%	54%	73%
Macrorregião Três Lagoas	35	6%	6%	37%	49%
Macrorregião Corumbá	17	12%	6%	35%	53%

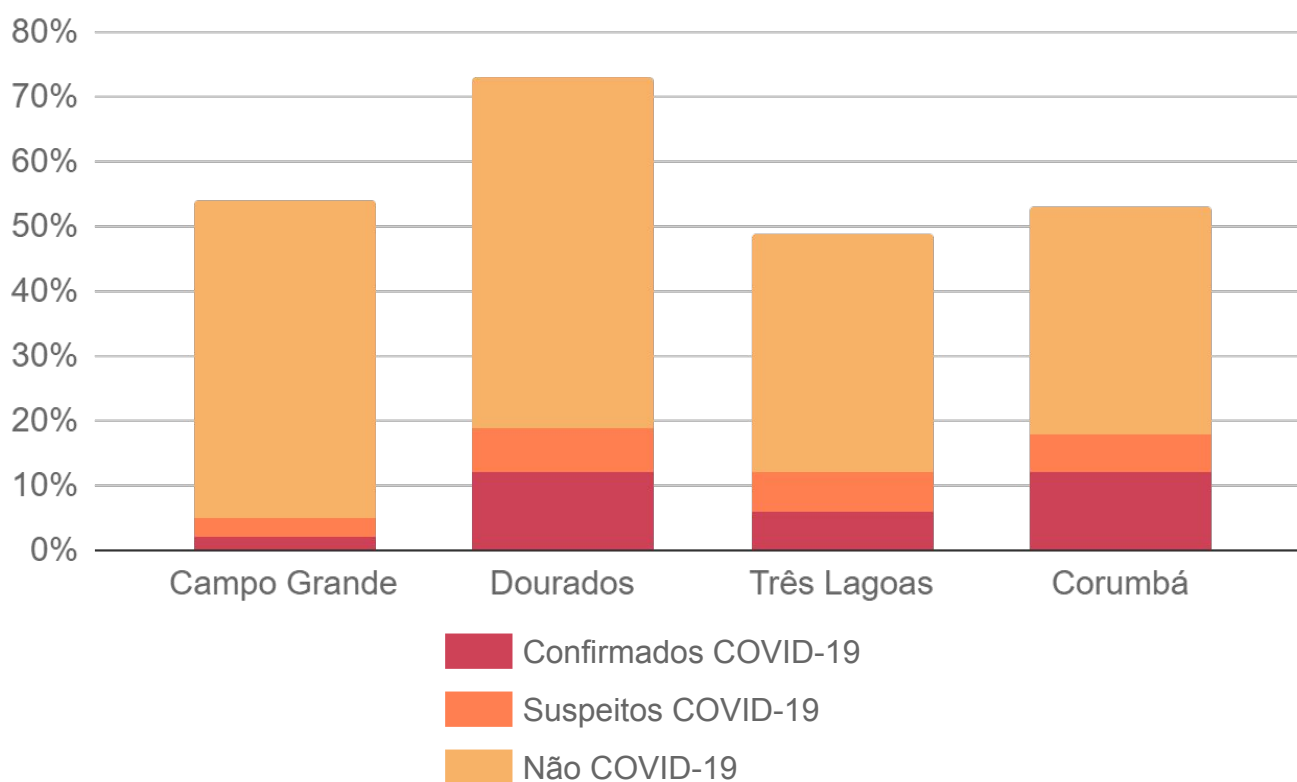
1) Global: representa todos os leitos UTI, incluindo leitos UTI para COVID-19 e UTI geral.

2) Não COVID-19: representa os leitos UTI geral + leitos UTI para COVID-19 que possuem pacientes internados por outros agravos.

3) O excedente da capacidade, quando houver, representa pacientes em leitos COVID-19 ainda não habilitados pelo SUS, mantidos pelas secretarias municipais e estadual de saúde.

4) Dados informados pelos NIR dos estabelecimentos hospitalares do município de Campo Grande

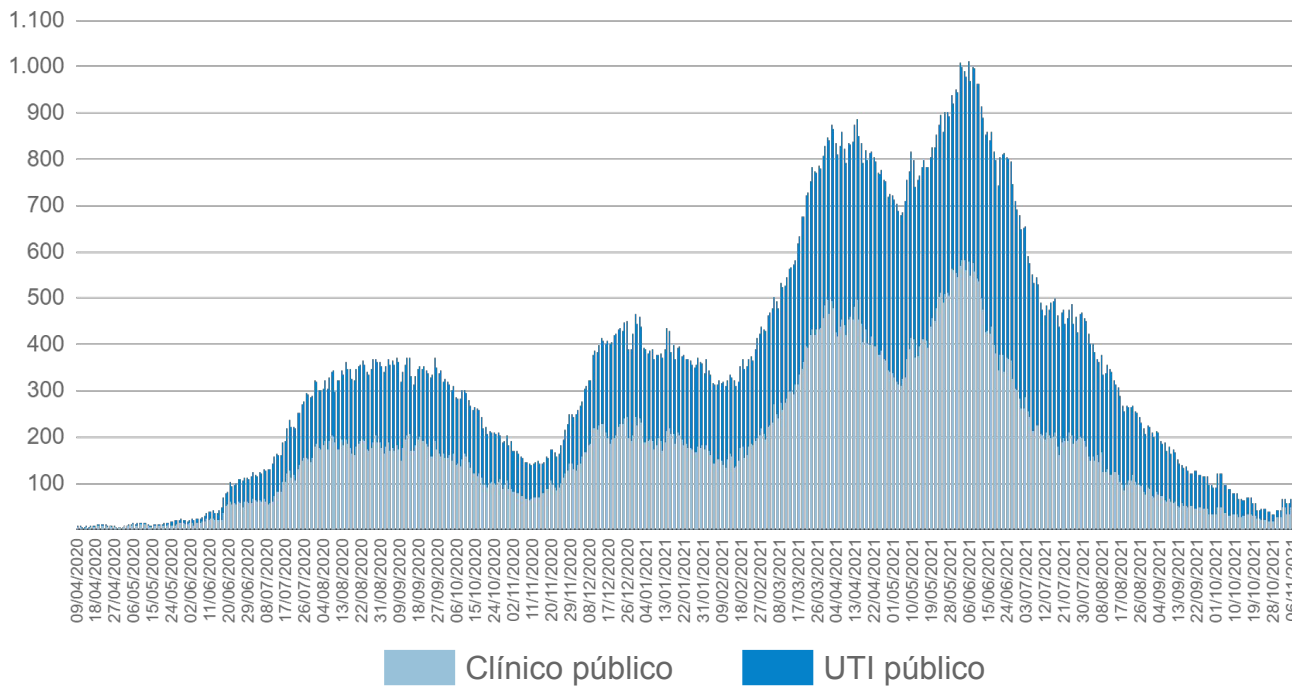
5) Dados referentes aos hospitais do município de Dourados são fornecidos pela Central de Regulação de Dourados.



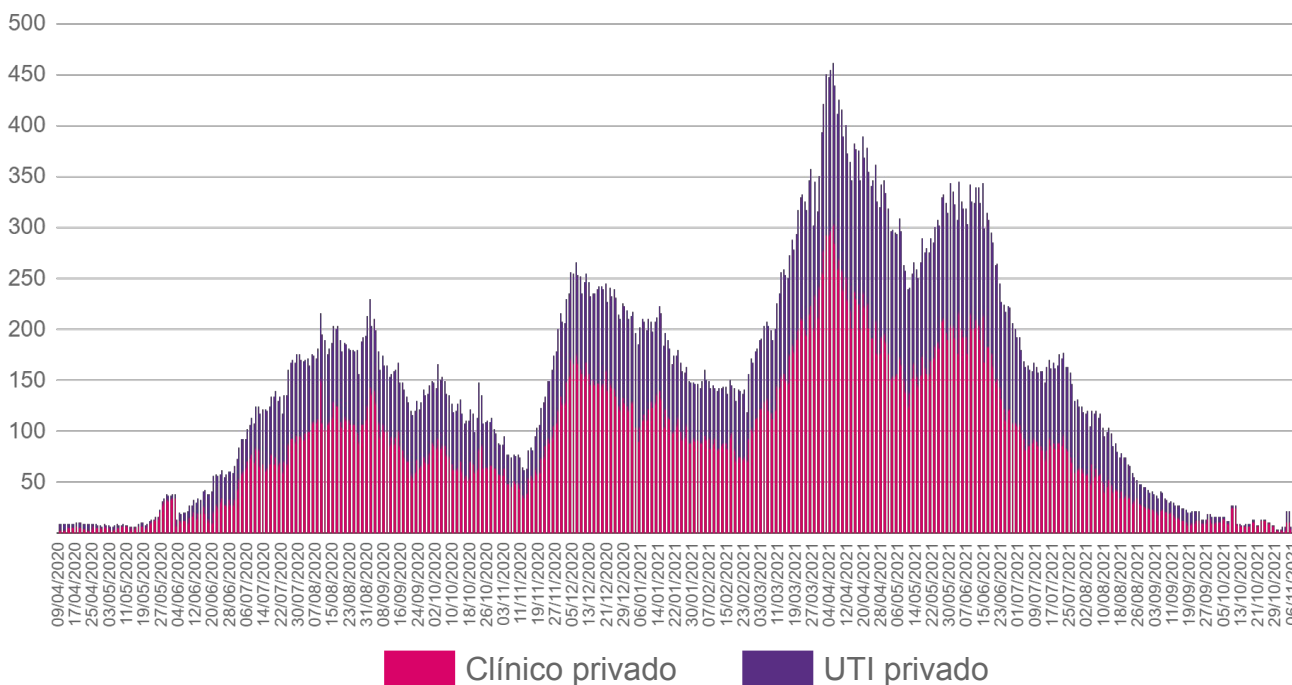
Fonte: CORE, Central de Regulação de Campo Grande, Central de Regulação de Dourados, CNES e Resolução 246 CIB/MS, Outubro/2021
*Dados sujeitos a alterações pelos municípios.

▶ Ocupação de Leitos Hospitalares

▶ Evolução da ocupação de leitos públicos



▶ Evolução da ocupação de leitos privados



Fonte: SES / MS

*Dados sujeitos a alterações pelos municípios.

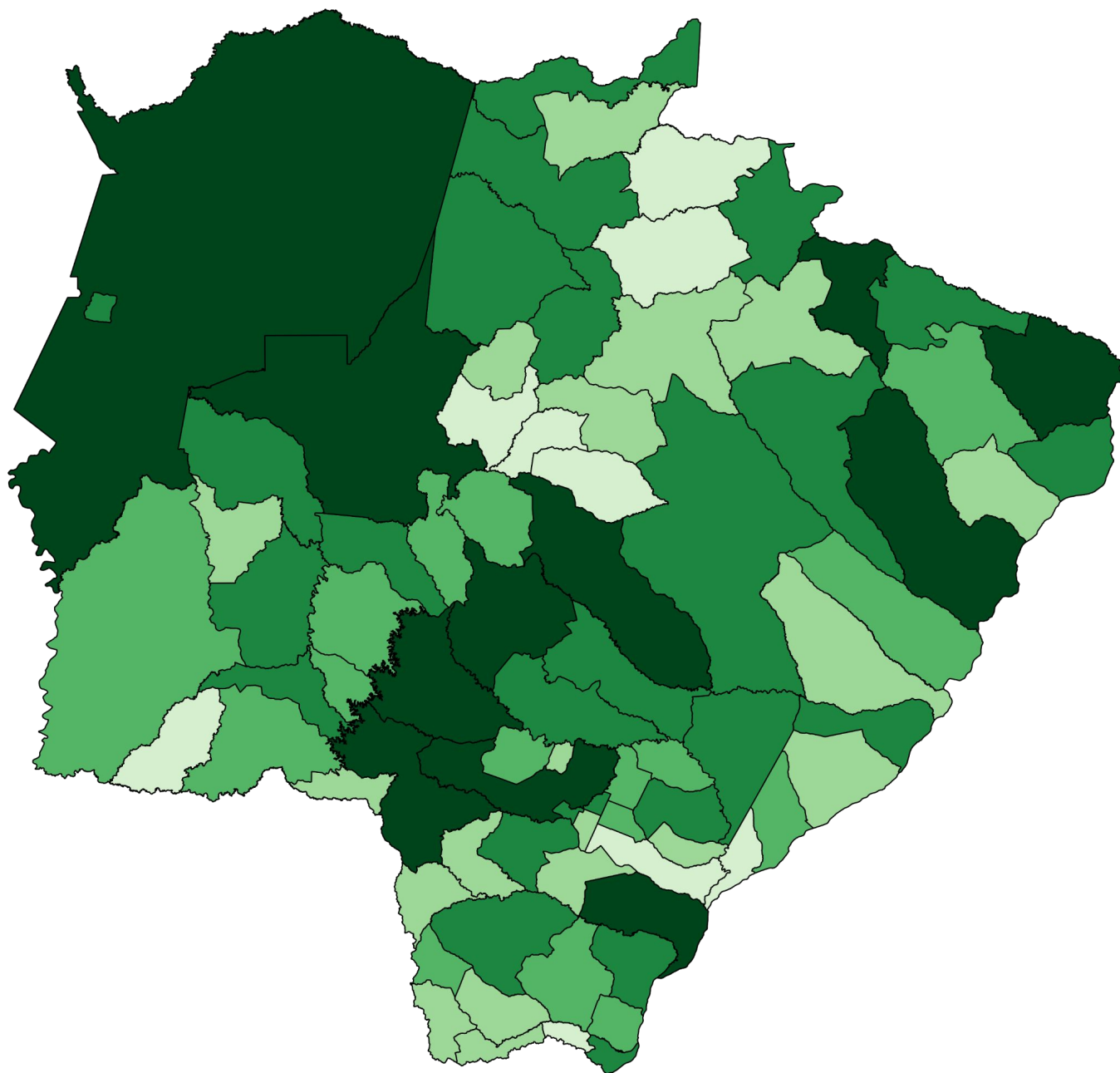
► Frequência e Distribuição dos Casos Confirmados

► Em ordem decrescente de casos confirmados

	Município	Casos	%
	Mato Grosso do Sul	377.110	100%
1 =	Campo Grande	139.332	36,9%
2 =	Dourados	38.987	10,3%
3 =	Três Lagoas	20.153	5,3%
4 =	Corumbá	15.555	4,1%
5 =	Ponta Porã	10.171	2,7%
6 =	Naviraí	9.546	2,5%
7 =	Maracaju	6.441	1,7%
8 =	Aquidauana	5.691	1,5%
9 =	Sidrolândia	5.522	1,5%
10 =	Chapadão do Sul	5.311	1,4%
11 =	Paranaíba	5.215	1,4%
12 =	Rio Brilhante	4.995	1,3%
13 =	Ivinhema	4.829	1,3%
14 =	Coxim	4.382	1,2%
15 =	São Gabriel do Oeste	4.299	1,1%
16 =	Nova Andradina	4.113	1,1%
17 =	Caarapó	4.100	1,1%
18 =	Costa Rica	3.883	1,0%
19 =	Aparecida do Taboado	3.659	1,0%
20 =	Bataguassu	3.496	0,9%
21 =	Amambai	3.412	0,9%
22 =	Bonito	3.231	0,9%
23 =	Cassilândia	3.113	0,8%
24 =	Miranda	3.069	0,8%
25 =	Ribas do Rio Pardo	2.965	0,8%
26 =	Água Clara	2.946	0,8%
27 =	Fátima do Sul	2.821	0,7%
28 =	Ladário	2.781	0,7%
29 =	Anastácio	2.648	0,7%
30 =	Nova Alvorada do Sul	2.528	0,7%
31 =	Mundo Novo	2.394	0,6%
32 =	Jardim	2.266	0,6%
33 =	Itaquiraí	2.230	0,6%
34 =	Rio Verde de Mato Grosso	2.199	0,6%
35 =	Sonora	2.042	0,5%
36 =	Itaporã	2.009	0,5%
37 =	Deodápolis	1.966	0,5%
38 =	Terenos	1.792	0,5%
39 =	Porto Murtinho	1.464	0,4%

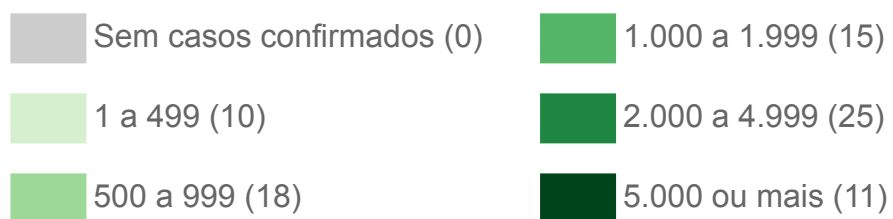
	Município	Casos	%
40 =	Angélica	1.416	0,4%
41 =	Eldorado	1.339	0,4%
42 =	Brasilândia	1.285	0,3%
43 =	Glória de Dourados	1.250	0,3%
44 =	Bela Vista	1.140	0,3%
45 =	Inocência	1.138	0,3%
46 =	Dois Irmãos do Buriti	1.114	0,3%
47 =	Batayporã	1.104	0,3%
48 =	Coronel Sapucaia	1.086	0,3%
49 =	Nioaque	1.070	0,3%
50 =	Guia Lopes da Laguna	1.068	0,3%
51 =	Iguatemi	1.042	0,3%
52 =	Vicentina	960	0,3%
53 =	Camapuã	933	0,2%
54 =	Tacuru	774	0,2%
55 ▼	Sete Quedas	769	0,2%
56 ▼	Pedro Gomes	662	0,2%
56 ▼	Selvíria	662	0,2%
57 ▼	Paranhos	652	0,2%
58 ▼	Juti	650	0,2%
59 ▼	Bandeirantes	645	0,2%
59 ▼	Santa Rita do Pardo	645	0,2%
60 ▼	Douradina	630	0,2%
61 ▼	Laguna Carapã	624	0,2%
62 ▼	Bodoquena	609	0,2%
63 ▼	Paraíso das Águas	590	0,2%
64 ▼	Anaurilândia	565	0,1%
65 ▼	Aral Moreira	560	0,1%
66 ▼	Rio Negro	547	0,1%
67 ▼	Antônio João	546	0,1%
68 ▼	Novo Horizonte do Sul	499	0,1%
69 ▼	Jateí	491	0,1%
70 ▼	Rochedo	428	0,1%
71 ▼	Alcinópolis	422	0,1%
72 ▼	Caracol	366	0,1%
73 ▼	Jaraguari	324	0,1%
74 =	Taquarussu	271	0,1%
75 ▼	Corguinho	270	0,1%
76 ▼	Japorã	218	0,1%
77 ▼	Figueirão	190	0,1%

► Distribuição Espacial dos Casos Confirmados



Fonte: SES / MS

*Dados sujeitos a alterações pelos municípios.



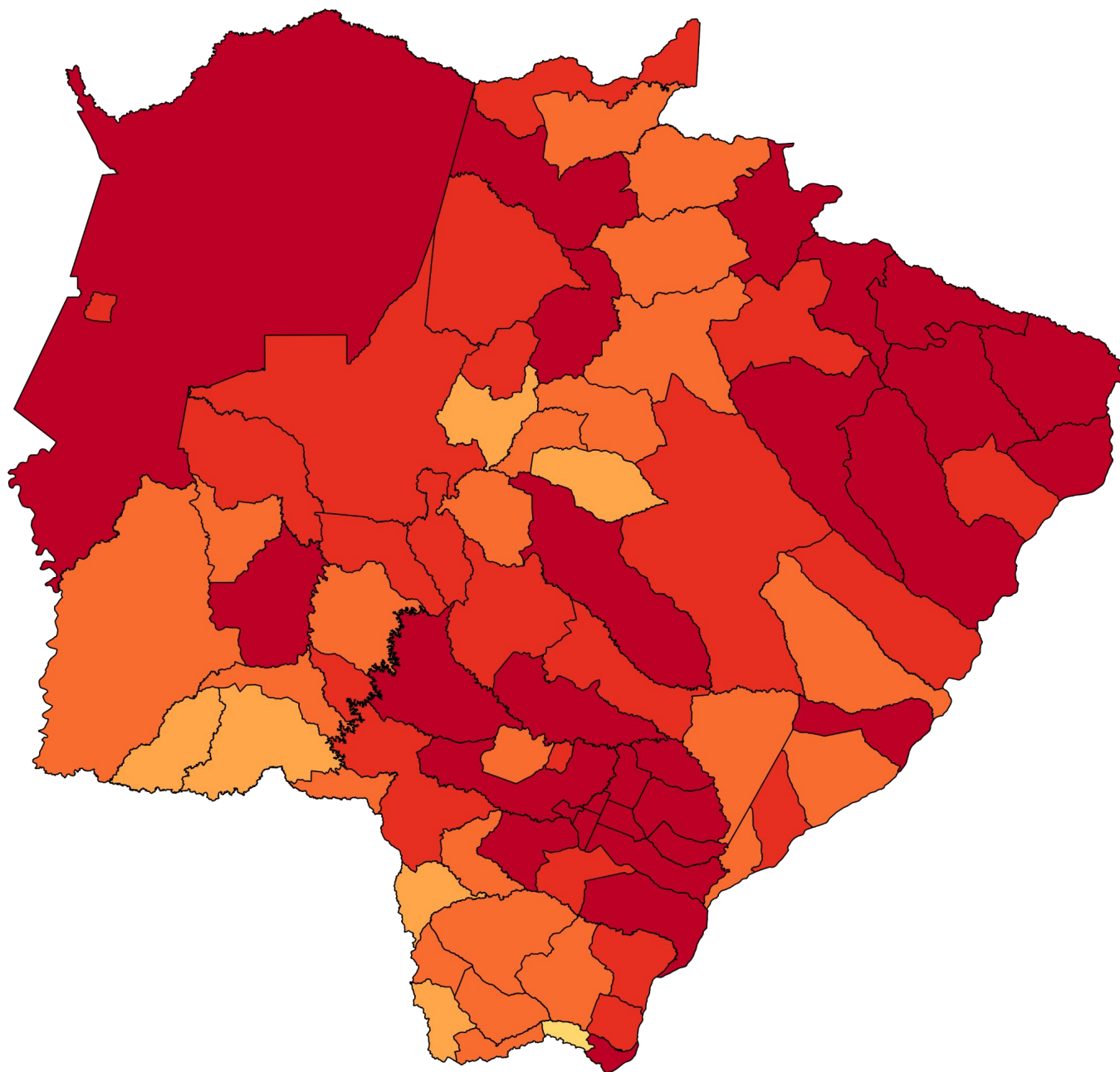
► Incidência dos Casos Confirmados

► Por 100 mil habitantes em ordem decrescente

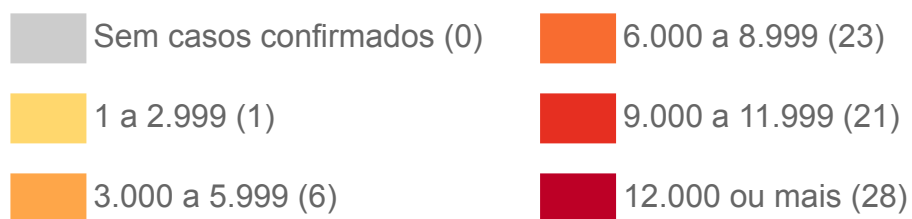
	Município	Incidência
	Mato Grosso do Sul	13.282
1 =	Ivinhema	20.746
2 =	Chapadão do Sul	20.042
3 =	Água Clara	18.384
4 =	Costa Rica	18.098
5 =	Dourados	17.100
6 =	Naviraí	16.900
7 =	Três Lagoas	16.105
8 =	Vicentina	15.699
9 =	São Gabriel do Oeste	15.542
10 =	Campo Grande	15.211
11 =	Deodópolis	15.073
12 =	Inocência	15.041
13 =	Bataguassu	14.801
14 =	Fátima do Sul	14.730
15 =	Bonito	14.423
16 =	Cassilândia	14.110
17 =	Novo Horizonte do Sul	14.033
18 =	Aparecida do Taboado	13.867
19 =	Corumbá	13.806
20 =	Caarapó	13.224
21 =	Maracaju	13.160
22 =	Coxim	13.062
23 =	Mundo Novo	12.886
24 =	Rio Brilhante	12.859
25 =	Angélica	12.779
26 =	Glória de Dourados	12.583
27 =	Paranaíba	12.299
28 =	Jateí	12.229
29 =	Aquidauana	11.811
30 =	Ribas do Rio Pardo	11.715
31 =	Ladário	11.568
32 =	Rio Negro	11.496
33 =	Nova Alvorada do Sul	11.007
34 =	Rio Verde de Mato Grosso	10.981
35 =	Guia Lopes da Laguna	10.949
36 =	Brasilândia	10.858
37 =	Miranda	10.798
38 =	Eldorado	10.758
39 =	Ponta Porã	10.670

	Município	Incidência
40 =	Douradina	10.456
41 =	Anastácio	10.452
42 =	Itaquiraí	10.322
43 =	Paraíso das Águas	10.259
44 =	Sonora	10.130
45 =	Selvéria	10.099
46 =	Batayporã	9.711
47 =	Dois Irmãos do Buriti	9.648
48 =	Juti	9.474
49 =	Sidrolândia	9.083
50 =	Bandeirantes	8.859
51 =	Pedro Gomes	8.747
52 =	Jardim	8.591
53 =	Amambai	8.478
54 =	Porto Murtinho	8.385
55 =	Rochedo	8.359
56 =	Laguna Carapã	8.324
57 =	Santa Rita do Pardo	8.115
58 =	Terenos	7.887
59 =	Itaporã	7.885
60 =	Bodoquena	7.806
61 =	Nioaque	7.757
62 =	Alcinópolis	7.688
63 =	Taquarussu	7.553
64 =	Nova Andradina	7.337
65 =	Sete Quedas	7.153
66 =	Coronel Sapucaia	7.030
67 =	Camapuã	6.823
68 =	Tacuru	6.562
69 =	Iguatemi	6.403
70 =	Anaurilândia	6.198
71 =	Figueirão	6.197
72 =	Antônio João	6.012
73 =	Caracol	5.859
74 =	Bela Vista	4.589
75 =	Aral Moreira	4.476
76 =	Paranhos	4.473
77 ▲	Jaraguari	4.413
78 ▼	Corguinho	4.385
79 =	Japorã	2.326

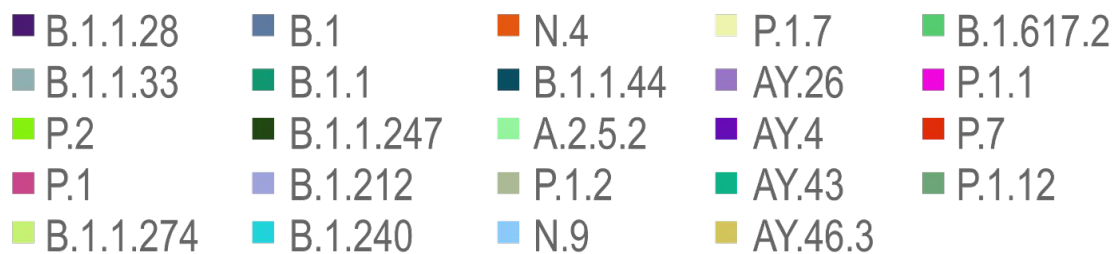
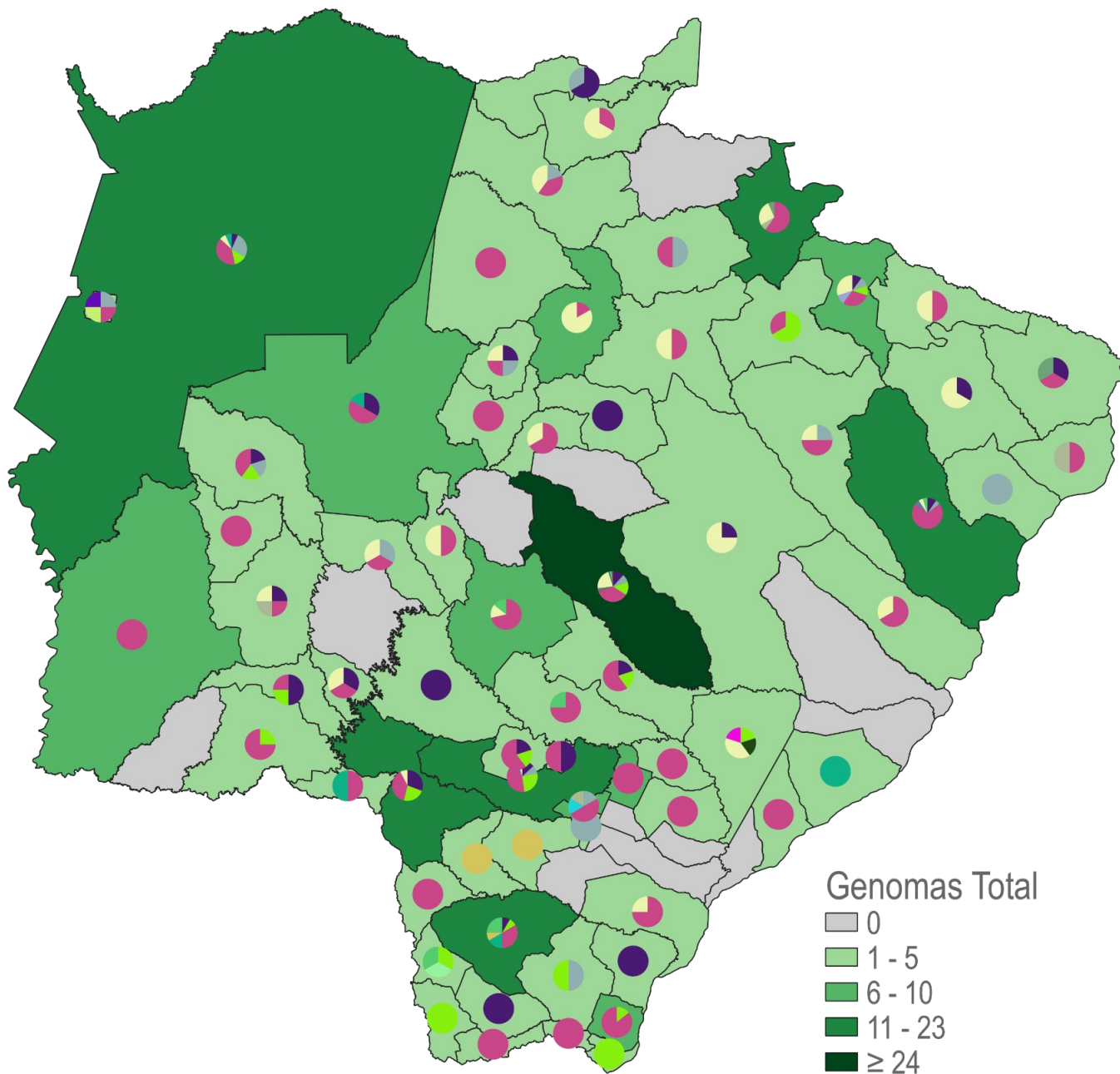
► Distribuição Espacial por Incidência



Fonte: SES / MS, IBGE (população estimada 2021)
*Dados sujeitos a alterações pelos municípios.



Mapeamento Genômico de Mato Grosso do Sul



Fonte: LACEN, SES / MS
 *Última atualização: 10/11/2021

► Mapeamento Genômico de Mato Grosso do Sul

Linhagem	Casos	%	Municípios
P.1 (Gamma)	222	42,2%	Água Clara (2), Amambai (4), Anastácio (1), Angélica (2), Antônio João (1), Aparecida do Taboado (1), Aquidauana (3), Aral Moreira (1), Batayporã (1), Bela Vista (3), Bodoquena (2), Bonito (1), Brasilândia (2), Camapuã (1), Campo Grande (81), Cassilândia (1), Chapadão do Sul (3), Corguinho (1), Corumbá (6), Costa Rica (9), Coxim (2), Deodópolis (6), Dois Irmãos do Buriti (1), Douradina (1), Dourados (10), Eldorado (6), Fátima do Sul (3), Figueirão (1), Guia Lopes da Laguna (1), Itaporã (3), Ivinhema (3), Japorã (1), Jardim (1), Ladário (1), Miranda (2), Naviraí (3), Nova Alvorada do Sul (3), Paraíso das Águas (1), Paranaíba (1), Pedro Gomes (1), Ponta Porã (5), Porto Murtinho (9), Rio Brilhante (3), Rio Negro (1), Rio Verde de Mato Grosso (2), Rochedo (2), São Gabriel do Oeste (1), Sete Quedas (2), Sidrolândia (5), Três Lagoas (15)
P.1.7 (Gamma)	89	16,9%	Água Clara (1), Anastácio (1), Bonito (1), Brasilândia (1), Camapuã (1), Campo Grande (50), Cassilândia (1), Chapadão do Sul (3), Corumbá (1), Costa Rica (4), Coxim (2), Dois Irmãos do Buriti (1), Dourados (1), Guia Lopes da Laguna (1), Inocência (2), Naviraí (1), Nova Andradina (2), Pedro Gomes (2), Ponta Porã (1), Ribas do Rio Pardo (3), Rio Negro (1), Rochedo (1), São Gabriel do Oeste (5), Sidrolândia (1), Três Lagoas (1)
B.1.1.28	62	11,8%	Amambai (1), Aquidauana (2), Bandeirantes (1), Bonito (1), Campo Grande (27), Chapadão do Sul (1), Corumbá (1), Douradina (1), Dourados (3), Guia Lopes da Laguna (1), Inocência (1), Itaporã (1), Itaquiraí (3), Jardim (2), Maracaju (2), Miranda (1), Nova Alvorada do Sul (1), Paranaíba (1), Ponta Porã (4), Ribas do Rio Pardo (1), Rio Negro (1), Sonora (2), Tacuru (1), Três Lagoas (2)
P.2 (Zeta)	59	11,2%	Amambai (1), Bela Vista (1), Campo Grande (32), Chapadão do Sul (1), Coronel Sapucaia (1), Corumbá (2), Dourados (6), Eldorado (1), Iguatemi (1), Itaporã (1), Jardim (1), Miranda (1), Mundo Novo (1), Nova Alvorada do Sul (1), Nova Andradina (1), Paraíso das Águas (2), Paranhos (2), Ponta Porã (3)
B.1.1.33	40	7,6%	Água Clara (1), Anastácio (1), Campo Grande (20), Chapadão do Sul (1), Corumbá (4), Coxim (1), Dourados (2), Fátima do Sul (1), Figueirão (1), Iguatemi (1), Ladário (1), Miranda (1), Rio Negro (1), Selvíria (1), Sonora (1), Três Lagoas (1), Vicentina (1)

► Mapeamento Genômico de Mato Grosso do Sul

Linhagem	Casos	%	Municípios
B.1.617.2 (Delta)	12	2,3%	Amambai (3), Campo Grande (5), Coronel Sapucaia (1), Rio Brilhante (1), Sidrolândia (1), Três Lagoas (1)
AY.43 (Delta)	7	1,3%	Amambai (2), Anaurilândia (1), Antônio João (1), Aquidauana (1), Campo Grande (1), Corumbá (1)
P.1.2 (Gamma)	6	1,1%	Aparecida do Taboado (1), Bonito (1), Campo Grande (2), Costa Rica (1), Fátima do Sul (1)
AY.46.3 (Delta)	5	1,0%	Amambai (1), Caarapó (3), Laguna Carapã (1)
B.1	4	0,8%	Campo Grande (2), Dourados (1), Três Lagoas (1)
P.1.12 (Gamma)	3	0,6%	Campo Grande (1), Costa Rica (1), Paranaíba (1)
AY.4 (Delta)	2	0,4%	Campo Grande (1), Ladário (1)
B.1.212	2	0,4%	Campo Grande (1), Chapadão do Sul (1)
N.4	2	0,4%	Campo Grande (2)
P.1.1 (Gamma)	2	0,4%	Campo Grande (1), Nova Andradina (1)
A.2.5.2	1	0,2%	Coronel Sapucaia (1)
AY.26 (Delta)	1	0,2%	Campo Grande (1)
B.1.1	1	0,2%	Campo Grande (1)
B.1.1.247	1	0,2%	Nova Andradina (1)
B.1.1.274	1	0,2%	Ladário (1)
B.1.1.44	1	0,2%	Campo Grande (1)
B.1.240	1	0,2%	Fátima do Sul (1)
N.9	1	0,2%	Campo Grande (1)
P.7	1	0,2%	Campo Grande (1)
Total	526	100%	67 Municípios

Fonte: LACEN, SES / MS
 *Última atualização: 10/11/2021

► Mapeamento Genômico de Mato Grosso do Sul

► Linhagens de SARS-CoV-2 detectadas em Mato Grosso do Sul

- **B.1.1.28:** Linhagem brasileira;
- **B.1.1.33:** Linhagem brasileira;
- **P.1 (Gamma):** Linhagem brasileira surgiu em Manaus, variante descendente da linhagem B.1.1.28. Variante de preocupação, indicada por algumas pesquisas como altamente transmissível e maior potencial de gravidade;
- **P.2 (Zeta):** Linhagem brasileira surgiu no Rio de Janeiro;
- **B.1.1.274:** Inglaterra, Tailândia, Rússia e EUA;
- **B.1:** Grande linhagem europeia cuja origem corresponde aproximadamente ao surto no norte da Itália no início de 2020;
- **B.1.1:** Linhagem européia;
- **B.1.1.247:** antiga B.1.1.55 linhagem do norte da Europa, Norte da África e Gâmbia;
- **B.1.212:** Linhagem Sul Americana;
- **B.1.240:** Surgiu nos EUA;
- **N.4:** Surgiu no Chile derivada da B.1.1.33.4;
- **B.1.1.44:** Reino Unido, Dinamarca, Islândia;
- **A.2.5.2:** Itália, EUA, Reino Unido;
- **P.1.2 (Gamma):** Brasil, Argentina, Países Baixos, EUA, Espanha;
- **N.9:** Variante brasileira, mutação da P.1;
- **P.1.7:** Subvariante da P.1;
- **AY.4 e B.1.617.2 (Delta):** primeiro registro na Índia em outubro de 2020;
- **P.1.1 (Gamma):** variante Gama identificada primeiro no Brasil em novembro de 2020;
- **P.7:** linhagem derivada da B.1.1.28, 80% está concentrada no Brasil;
- **P.1.12 (Gamma):** variante da P.1;
- **AY.26, AY.43 e AY.46.3 (Delta):** variante da AY.4.

► Glossário de Mapeamento Genômico

► Variantes de Preocupação - VOC (Variants of Concern)

Variantes com evidências científicas de mudança no comportamento do vírus como por exemplo aumento da transmissibilidade.

OMS	Pango	GISAID	Local de identificação, mês e ano
Alpha	B.1.1.7 e linhagens Q	GRY (antes GR/501Y.V1)	Reino Unido Setembro/2020
Beta	B.1.351, B.1.351.2, B.1.351.3	GH/501Y.V2	África do Sul Maio/2020
Gamma	P.1, P.1.1, P.1.2	GR/501Y.V3	Brasil Novembro/2020
Delta	B.1.617.2 e linhagens AY	G/478K.V1	Índia Outubro/2020

► Variantes de Interesse - VOI (Variants of Interest)

Quando comparada com a variante original contém em seu genoma mutações importantes com potencial de alterar seu comportamento.

OMS	Pango	GISAID	Local de identificação, mês e ano
Lambda	C.37	GR/452Q.V1	Peru Dezembro/2021
Mu	B.1.621	GH	Colômbia Agosto/2021

Fonte: Organização Mundial da Saúde / Centers for Disease Control and Prevention
*Última atualização: 01/10/2021

▶ Últimos Óbitos por COVID-19

	Município de Residência	Sexo	Idade	Data de Notificação	Data do Óbito	Comorbidades
9.659	Campo Grande	F	1	02/11/2021	02/11/2021	Imunodeficiência/Imunodepressão

▶ Óbitos por COVID-19 em Mato Grosso do Sul

▶ Macrorregião de residência

Campo Grande	Dourados	Três Lagoas	Corumbá
5.831 (60,4%)	2.277 (23,6%)	1.015 (10,5%)	536 (5,5%)

▶ Município de residência em ordem decrescente de frequência

$$\text{Taxa de letalidade (\%)} = \frac{\text{óbitos}}{\text{casos confirmados}}$$

$$\text{Taxa de mortalidade} = \frac{\text{óbitos}}{\text{população}} \times 100 \text{ mil}$$

	Município	Óbitos	Distribuição	Letalidade	Mortalidade
	Mato Grosso do Sul	9.659	100%	2,6%	340,2
1 =	Campo Grande	4.105	42,5%	2,9%	448,1
2 =	Dourados	679	7,0%	1,7%	297,8
3 =	Três Lagoas	514	5,3%	2,6%	410,7
4 =	Corumbá	472	4,9%	3,0%	418,9
5 =	Ponta Porã	333	3,4%	3,3%	349,3
6 =	Naviraí	252	2,6%	2,6%	446,1
7 =	Aquidauana	167	1,7%	2,9%	346,6
8 =	Paranaíba	155	1,6%	3,0%	365,6
9 =	Sidrolândia	154	1,6%	2,8%	253,3
10 =	Coxim	113	1,2%	2,6%	336,8
11 =	Maracaju	108	1,1%	1,7%	220,7
12 =	Cassilândia	103	1,1%	3,3%	466,8
13 =	Nova Andradina	100	1,0%	2,4%	178,4
14 =	Miranda	97	1,0%	3,2%	341,3
15 =	São Gabriel do Oeste	93	1,0%	2,2%	336,2
16 =	Anastácio	87	0,9%	3,3%	343,4
17 =	Amambai	85	0,9%	2,5%	211,2
18 =	Rio Brilhante	84	0,9%	1,7%	216,2
19 =	Chapadão do Sul	80	0,8%	1,5%	301,9
19 =	Costa Rica	80	0,8%	2,1%	372,9
20 =	Bonito	77	0,8%	2,4%	343,7
20 =	Terenos	77	0,8%	4,3%	338,9

▶ Óbitos por COVID-19 em Mato Grosso do Sul

		Município	Óbitos	Distribuição	Letalidade	Mortalidade
21	=	Ivinhema	72	0,7%	1,5%	309,3
22	=	Fátima do Sul	71	0,7%	2,5%	370,7
22	=	Rio Verde de Mato Grosso	71	0,7%	3,2%	354,6
23	=	Jardim	69	0,7%	3,0%	261,6
24	=	Água Clara	67	0,7%	2,3%	418,1
25	=	Ladário	64	0,7%	2,3%	266,2
26	=	Aparecida do Taboado	62	0,6%	1,7%	235,0
27	=	Ribas do Rio Pardo	59	0,6%	2,0%	233,1
28	=	Caarapó	57	0,6%	1,4%	183,8
29	=	Bataguassu	51	0,5%	1,5%	215,9
30	=	Itaporã	49	0,5%	2,4%	192,3
31	=	Itaquiraí	48	0,5%	2,2%	222,2
32	=	Eldorado	46	0,5%	3,4%	369,6
33	=	Deodápolis	41	0,4%	2,1%	314,3
34	=	Nova Alvorada do Sul	39	0,4%	1,5%	169,8
35	=	Mundo Novo	38	0,4%	1,6%	204,5
35	=	Porto Murtinho	38	0,4%	2,6%	217,6
36	=	Coronel Sapucaia	36	0,4%	3,3%	233,0
37	=	Guia Lopes da Laguna	35	0,4%	3,3%	358,8
38	=	Sonora	34	0,4%	1,7%	168,7
39	=	Bela Vista	33	0,3%	2,9%	132,8
40	=	Camapuã	32	0,3%	3,4%	234,0
40	=	Vicentina	32	0,3%	3,3%	523,3
41	=	Dois Irmãos do Buriti	29	0,3%	2,6%	251,1
42	=	Glória de Dourados	27	0,3%	2,2%	271,8
43	=	Batayporã	26	0,3%	2,4%	228,7
43	=	Brasilândia	26	0,3%	2,0%	219,7
44	=	Nioaque	23	0,2%	2,1%	166,7
45	=	Angélica	21	0,2%	1,5%	189,5
46	=	Sete Quedas	20	0,2%	2,6%	186,0
47	=	Antônio João	18	0,2%	3,3%	198,2
47	=	Bodoquena	18	0,2%	3,0%	230,7
48	=	Paraíso das Águas	17	0,2%	2,9%	295,6
49	=	Aral Moreira	16	0,2%	2,9%	127,9
49	=	Pedro Gomes	16	0,2%	2,4%	211,4

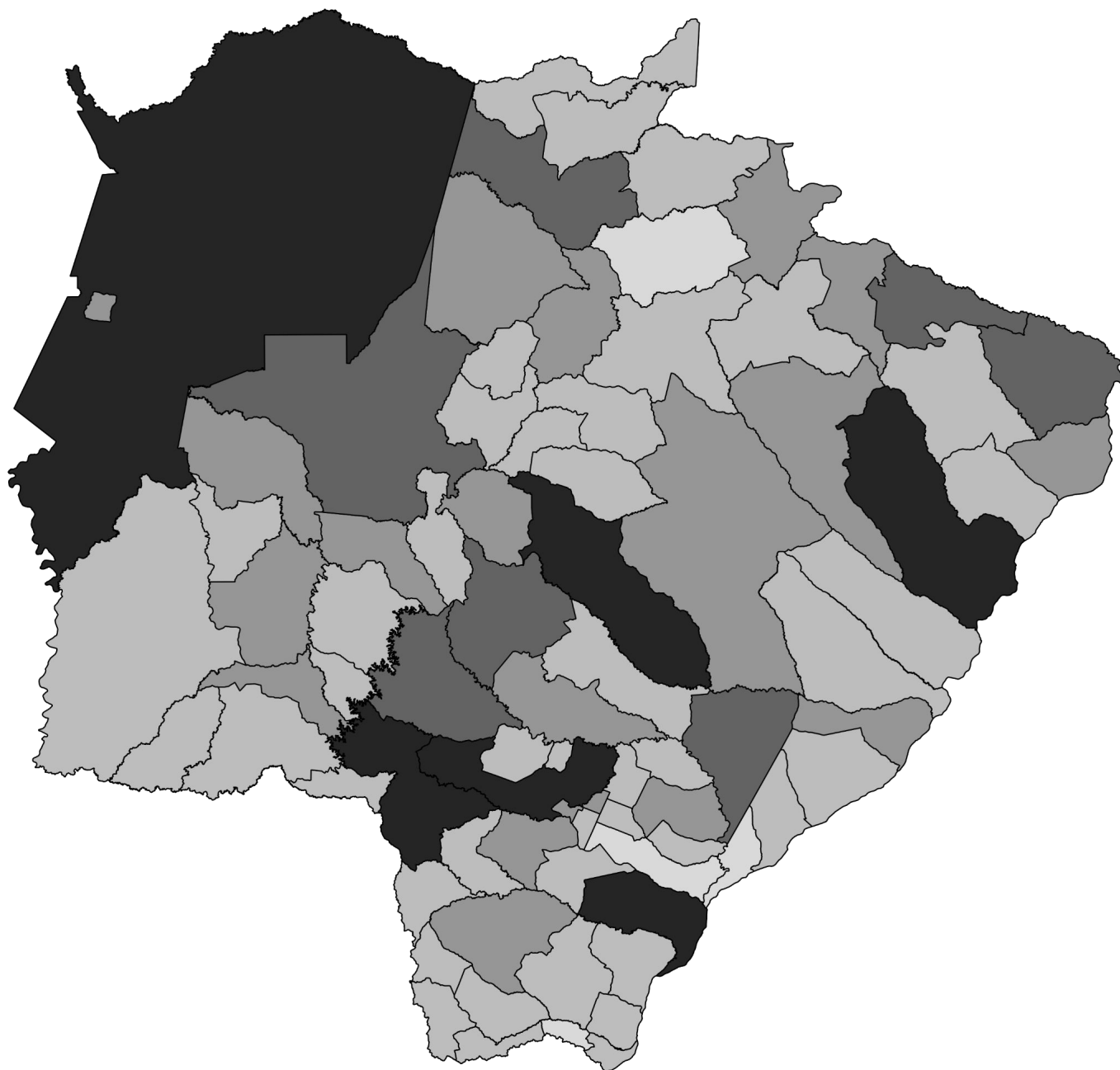
▶ Óbitos por COVID-19 em Mato Grosso do Sul

		Município	Óbitos	Distribuição	Letalidade	Mortalidade
49	=	Selvéria	16	0,2%	2,4%	244,1
49	=	Tacuru	16	0,2%	2,1%	135,7
50	=	Anaurilândia	15	0,2%	2,7%	164,5
50	=	Iguatemi	15	0,2%	1,4%	92,2
51	=	Douradina	14	0,1%	2,2%	232,4
51	=	Paranhos	14	0,1%	2,1%	96,0
52	=	Juti	12	0,1%	1,8%	174,9
53	=	Alcinópolis	11	0,1%	2,6%	200,4
53	=	Bandeirantes	11	0,1%	1,7%	151,1
53	=	Caracol	11	0,1%	3,0%	176,1
53	=	Corguinho	11	0,1%	4,1%	178,6
53	=	Inocência	11	0,1%	1,0%	145,4
54	=	Jaraguari	10	0,1%	3,1%	136,2
54	=	Laguna Carapã	10	0,1%	1,6%	133,4
54	=	Novo Horizonte do Sul	10	0,1%	2,0%	281,2
54	=	Rio Negro	10	0,1%	1,8%	210,2
54	=	Rochedo	10	0,1%	2,3%	195,3
54	=	Santa Rita do Pardo	10	0,1%	1,6%	125,8
55	=	Japorã	8	0,1%	3,7%	85,4
56	=	Figueirão	6	0,1%	3,2%	195,7
56	=	Jateí	6	0,1%	1,2%	149,4
56	=	Taquarussu	6	0,1%	2,2%	167,2

▶ Óbitos com SIM-P (Síndrome Inflamatória Multissistêmica Pediátrica)

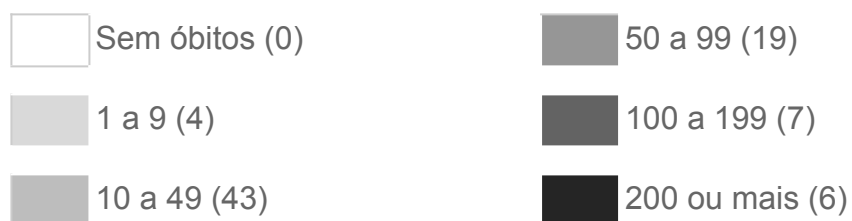
	Nº de Sequência Publicada	Município de Residência	Sexo	Idade	Data de Notificação	Data do Óbito	Comorbidades
1	1.514	Campo Grande	F	15	19/10/2020	20/10/2020	Nada relatado
2	9.468	Corumbá	F	6	30/08/2021	11/09/2021	Nada relatado

► Distribuição Espacial dos Óbitos por COVID-19

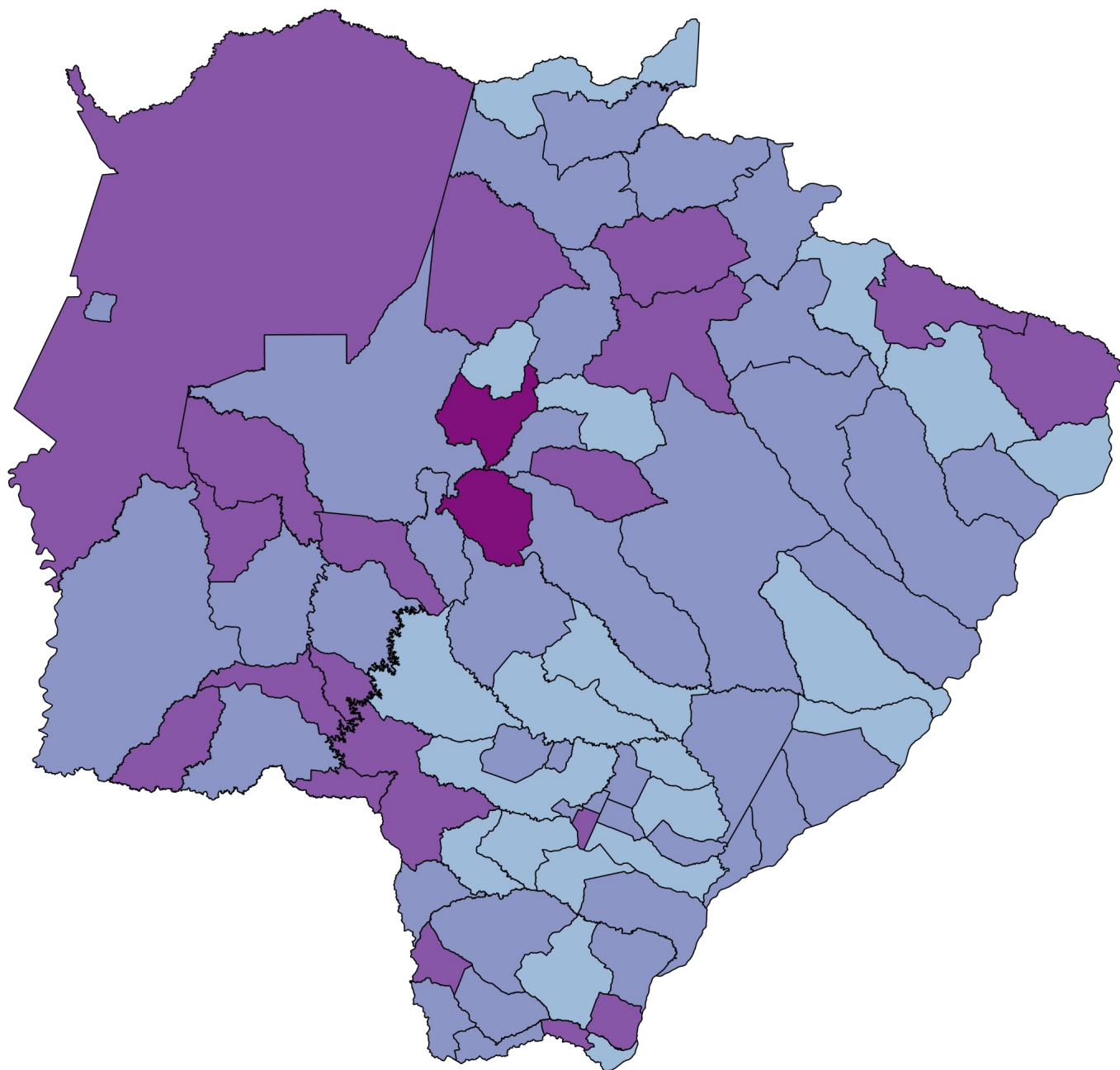


Fonte: SES / MS

*Dados sujeitos a alterações pelos municípios.



► Distribuição Espacial da Letalidade por COVID-19



Fonte: SES / MS

*Dados sujeitos a alterações pelos municípios.



▶ Perfil dos Óbitos por COVID-19

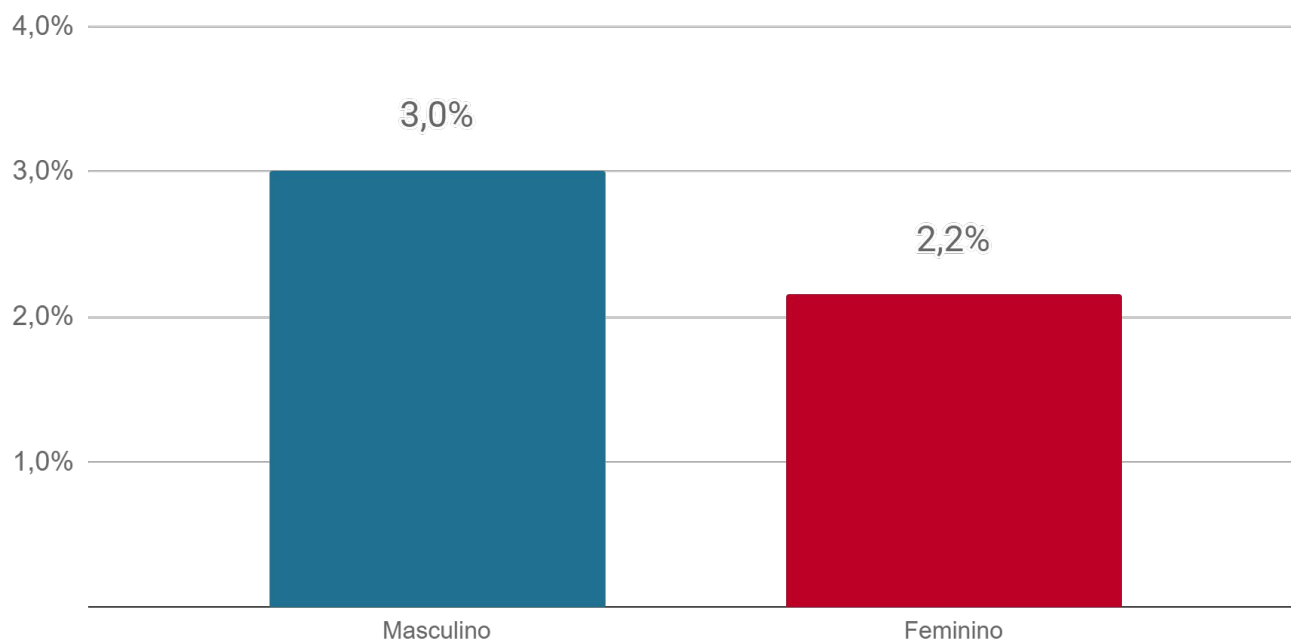
▶ Sexo



Fonte: SES / MS

*Dados sujeitos a alterações pelos municípios.

▶ Letalidade por sexo

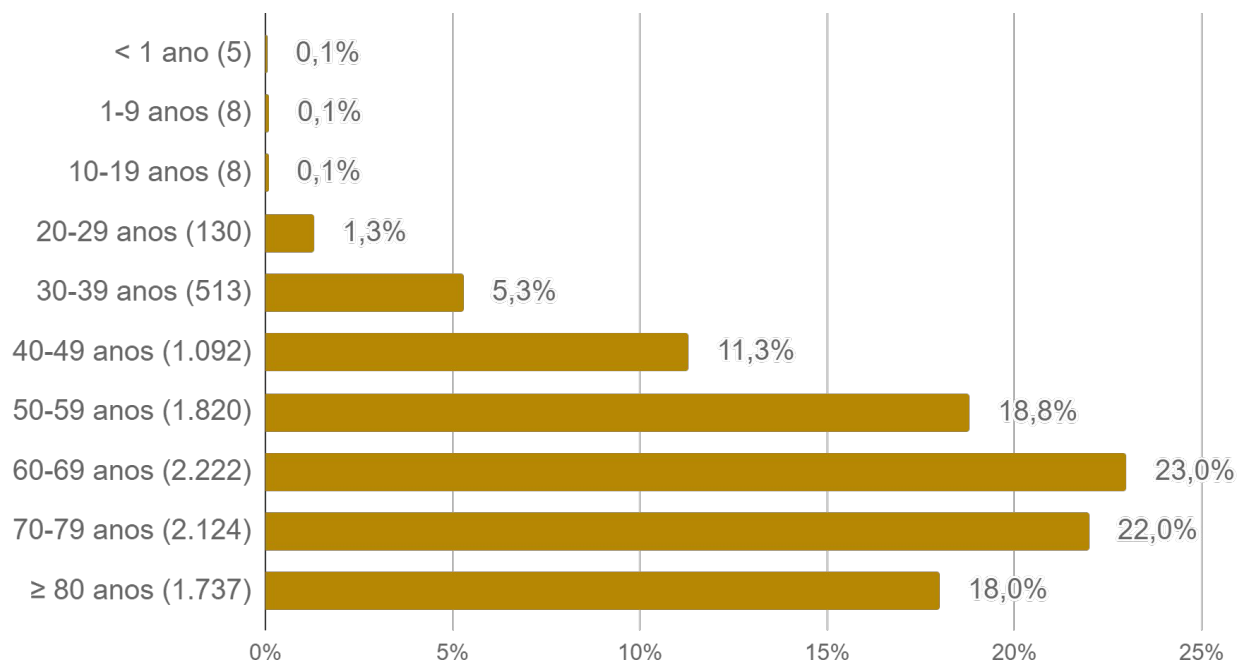


Fonte: SES / MS

*Dados sujeitos a alterações pelos municípios.

► Perfil dos Óbitos por COVID-19

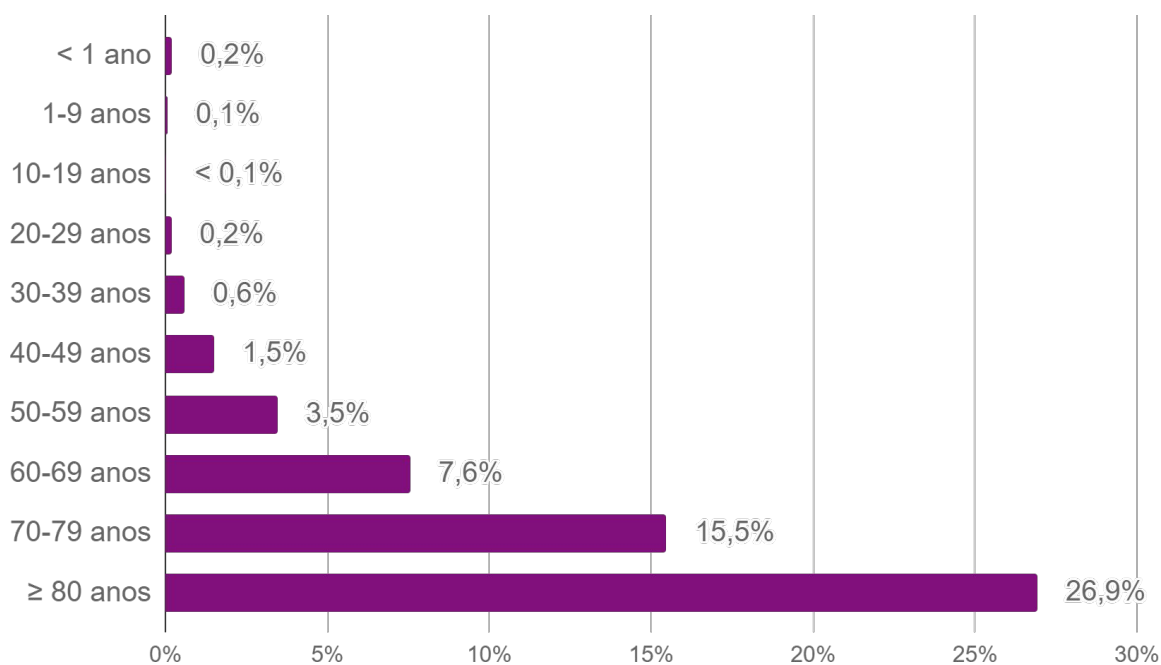
► Faixa etária



Fonte: SES / MS

*Dados sujeitos a alterações pelos municípios.

► Letalidade por faixa etária

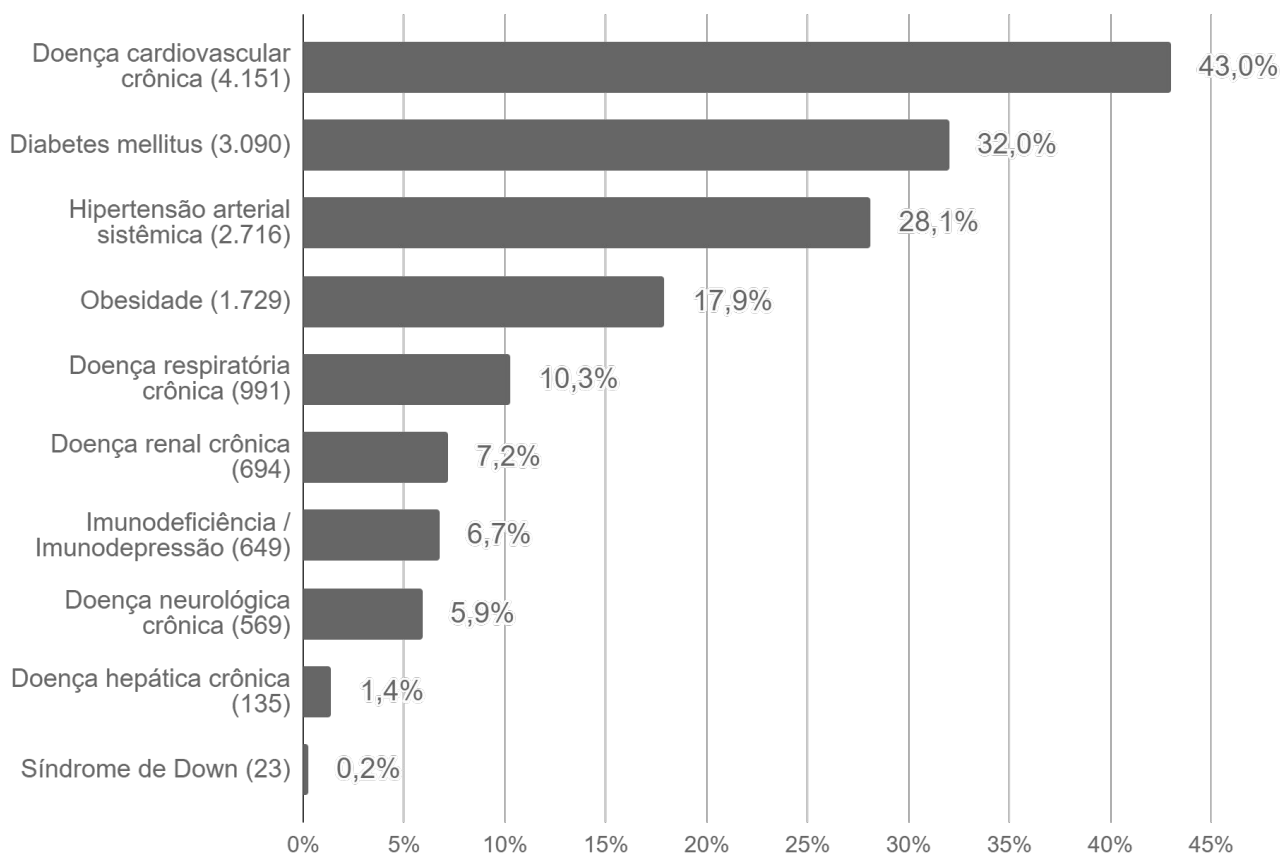
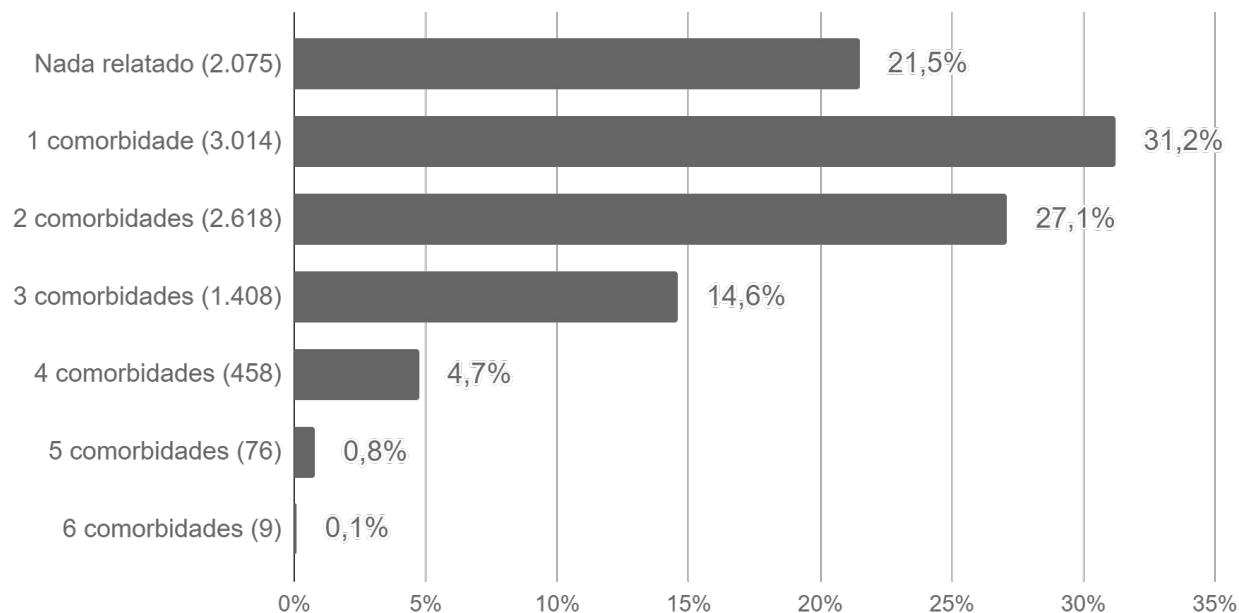


Fonte: SES / MS

*Dados sujeitos a alterações pelos municípios.

► Perfil dos Óbitos por COVID-19

► Comorbidades



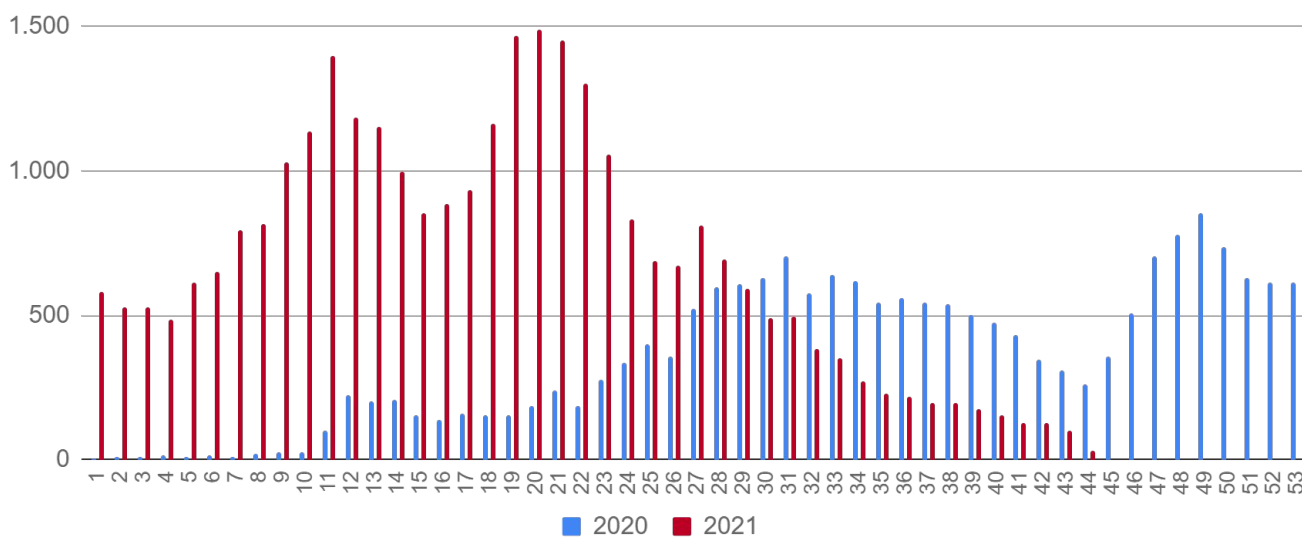
Fonte: SES / MS

*Dados sujeitos a alterações pelos municípios.

► SRAG em Mato Grosso do Sul

A Síndrome Respiratória Aguda Grave (SRAG) é uma condição clínica na qual o indivíduo apresenta um ou mais sinais de agravamento da síndrome gripal (SG). Entre os principais agentes etiológicos que contribuem para que o paciente evolua para uma SRAG, estão os vírus da influenza, vírus sincicial respiratório, adenovírus, coronavírus, entre outros; do mesmo modo que outros agentes etiológicos como diversas bactérias, leishmaniose, leptospirose, etc.

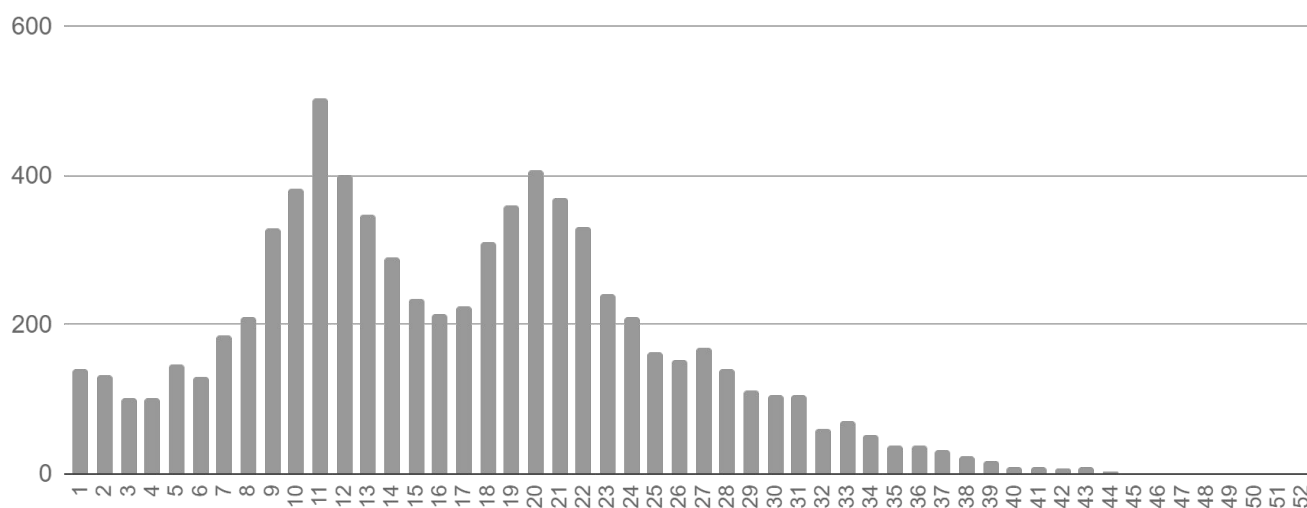
► Casos de SRAG por semana epidemiológica de início dos sintomas



Fonte: SIVEP Gripe

*Dados sujeitos a alterações pelos municípios.

► Óbitos por SRAG¹ por semana epidemiológica de início dos sintomas



¹ Todos os óbitos por SRAG (ocorridos por diversos agentes etiológicos) são submetidos a testagem pelo LACEN para diagnóstico de: Influenza (A H1N1, A H3N2, Influenza B), COVID-19 e painel viral: metapneumovírus, adenovírus, rinovírus, parainfluenza 1, parainfluenza 2, parainfluenza 3, vírus sincicial respiratório.

Fonte: SIVEP Gripe

*Dados sujeitos a alterações pelos municípios.

► Medidas Importantes

- Para contenção da transmissibilidade do COVID-19, deverá ser adotada como medida não farmacológica o isolamento domiciliar da pessoa com sintomas respiratórios e das pessoas que residam no mesmo endereço, ainda que estejam assintomáticos, devendo permanecer em isolamento pelo período máximo de 14 (quatorze) dias.
- Considera-se pessoa com sintomas respiratórios, a apresentação de tosse seca, dor de garganta, ou dificuldade respiratória, acompanhada ou não de febre.
- Os indivíduos com febre e/ou sintomas respiratórios são aconselhados a usar a máscara. É importante lavar as mãos com água e sabão ou álcool em gel a 70% antes de colocar a máscara facial. Além disso, deve-se substituir a máscara por uma nova limpa e seca, assim que ela se tornar úmida.
- As pessoas com mais de 60 anos de idade, devem observar o distanciamento social, restringindo seus deslocamentos para realização de atividades estritamente necessárias, evitando transporte de utilização coletiva, viagens e eventos esportivos, artísticos, culturais, científicos, comerciais e religiosos e outros com concentração próxima de pessoas.

► Notificação

NOTIFICAÇÃO IMEDIATA: Todos os casos devem ser registrados por serviços públicos e privados, por meio do preenchimento da ficha de **SRAG HOSPITALIZADO - SIVEP GRIPE**, dentro das primeiras 24 horas a partir da suspeita clínica.

Inserem no SIVEP GRIPE: Aquidauana, Amambai, Caarapó, Campo Grande, Chapadão do Sul, Corumbá, Costa Rica, Coxim, Dois Irmãos do Buriti, Dourados, Fátima do Sul, Jardim, Maracaju, Naviraí, Nioaque, Nova Andradina, Paraíso das Águas, Paranaíba, Ponta Porã, São Gabriel do Oeste, Sidrolândia, Três Lagoas e Sonora.

Demais municípios enviam a ficha ao CIEVS.

Plantão CIEVS 24 horas: (67) 98477-3435

cievs.ms@hotmail.com

Plantão CIEVS Estadual

DISQUE-NOTIFICA

0800-647-1650 (expediente)

(67) 3318-1823 (expediente)

(67) 98477-3435 (ligações, SMS, WhatsApp - 24 horas)

E-NOTIFICA

cievs@saude.ms.gov.br (expediente)

cievs.ms@hotmail.com (24 horas)

ENDEREÇO

Avenida do Poeta Manoel de Barros, Bloco VII
CEP: 79.031-902 - Campo Grande / MS

Visite o painel interativo COVID-19 de Mato Grosso do Sul

<http://mais.saude.ms.gov.br/>

Governador do Estado de Mato Grosso do Sul	Reinaldo Azambuja Silva
Secretário de Estado de Saúde	Geraldo Resende Pereira
Secretária de Estado de Saúde Adjunta	Crhistine Cavalheiro Maymone Gonçalves
Diretoria de Vigilância em Saúde	Larissa Domingues Castilho
Coordenadoria do CIEVS Estadual	Karine Barbosa
Gerência Técnica de Influenza e Doenças Respiratórias	Lívia de Mello Maziero

Elaboração Daniel Henrique Tsuha
Fabrícia Carvalho Chagas
Grazielli Rocha Romera
Lívia de Mello Maziero