

Boletim Epidemiológico

COVID-19

Outubro
2021

04

Vigilância em Saúde / Gerência Técnica de Influenza e Doenças Respiratórias

Casos de COVID-19 em Mato Grosso do Sul

Casos notificados		Casos confirmados		Casos descartados	
1.063.278	100%	373.645	35,1%	689.190	64,8%

Amostras em análise		Casos sem encerramento nos sistemas pelos municípios	
10	0,0%	433	0,0%

Óbitos	Letalidade
9.575	2,6%

Fonte: SES / MS

*Dados sujeitos a alterações pelos municípios.

Os dados deste boletim epidemiológico foram extraídos das bases dos sistemas de informação oficiais do Ministério da Saúde, SIVEP Gripe e e-SUS VE, gerados às 15hs do dia 03/10/2021 e publicados neste boletim às 10:30hs de 04/10/2021.

▶ Pontos de Testagem Complementares

▶ Drive-Thru COVID-19 em Campo Grande (desativado)

	Testes	Negativos	Positivos	Taxa de positividade
RT-PCR	48.352	34.128	14.224	29,4%
Teste rápido	7.379	6.989	390	5,3%

▶ Drive-Thru COVID-19 em Dourados (desativado)

	Testes	Negativos	Positivos	Taxa de positividade
RT-PCR	16.631	11.229	5.402	32,5%
Teste rápido	12.849	10.212	2.637	20,5%

▶ Drive-Thru COVID-19 em Três Lagoas (desativado)

	Testes	Negativos	Positivos	Taxa de positividade
RT-PCR	10.815	7.685	3.130	28,9%
Teste rápido	7.599	6.487	1.112	14,6%

▶ Drive-Thru COVID-19 em Corumbá

	Testes	Negativos	Positivos	Taxa de positividade
RT-PCR	21.319	13.623	7.696	36,1%
Teste rápido	8.764	6.427	2.337	26,7%

▶ Escola Estadual Lucia Martins Coelho em Campo Grande (desativado)

	Testes	Negativos	Positivos	Taxa de positividade
Teste rápido	49.398	9.092	9.598	19,4%

Fonte: Corpo de Bombeiros Militar, LACEN / MS
*Dados sujeitos a alterações pelos municípios.

▶ Evolução dos Casos Confirmados

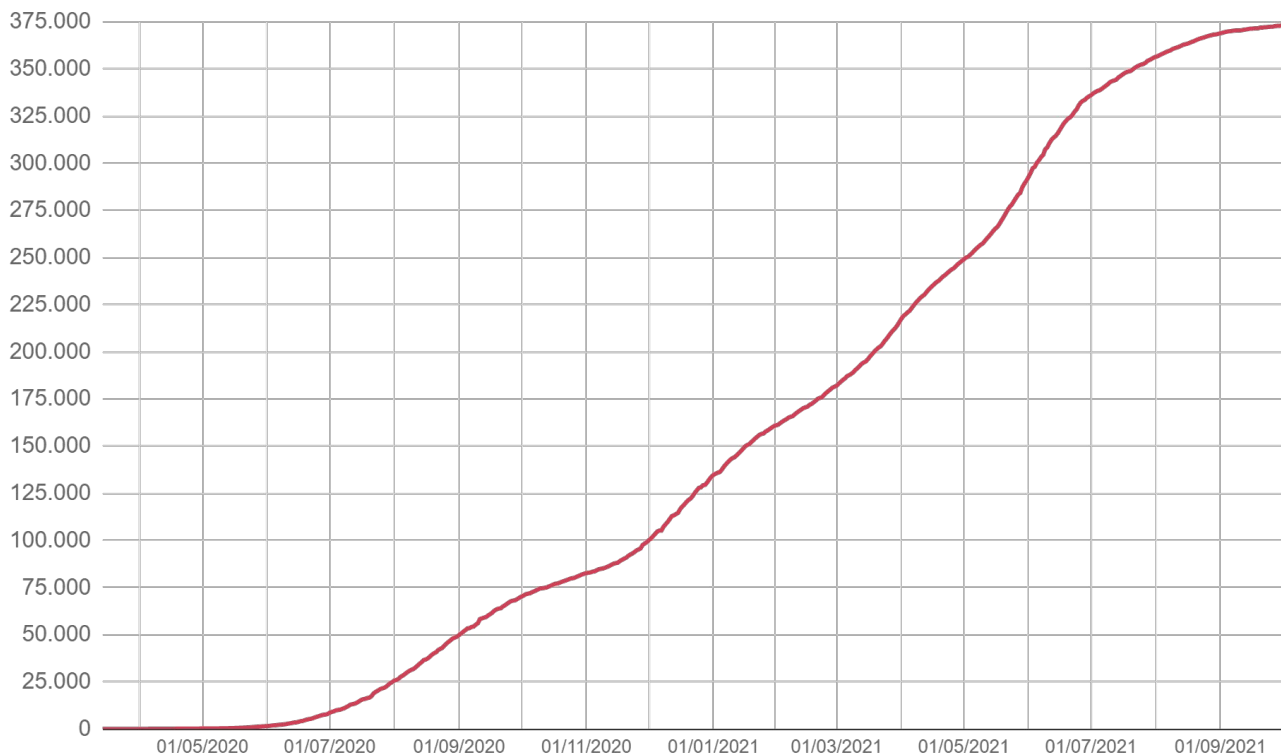
▶ Casos confirmados novos

Dia 03/10/2021	Dia 04/10/2021
373.271	373.645
Casos novos	Média 7 dias
+374	140,7

Fonte: SES / MS

*Dados sujeitos a alterações pelos municípios.

▶ Casos confirmados acumulados

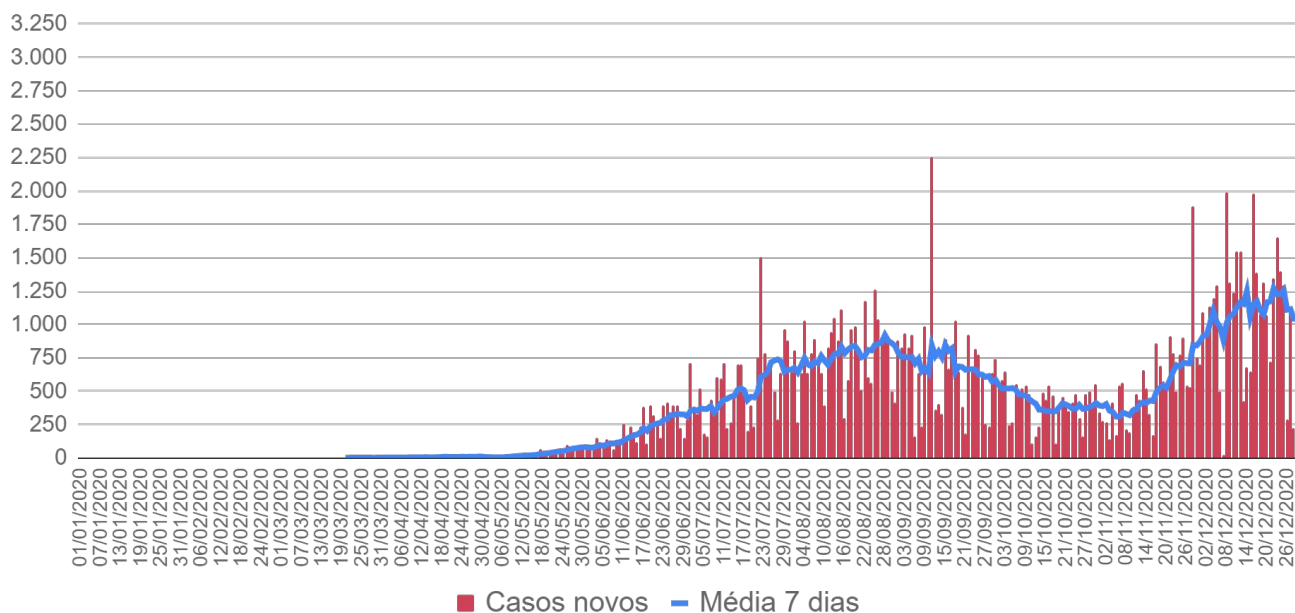


Fonte: SES / MS

*Dados sujeitos a alterações pelos municípios.

▶ Evolução dos Casos Confirmados

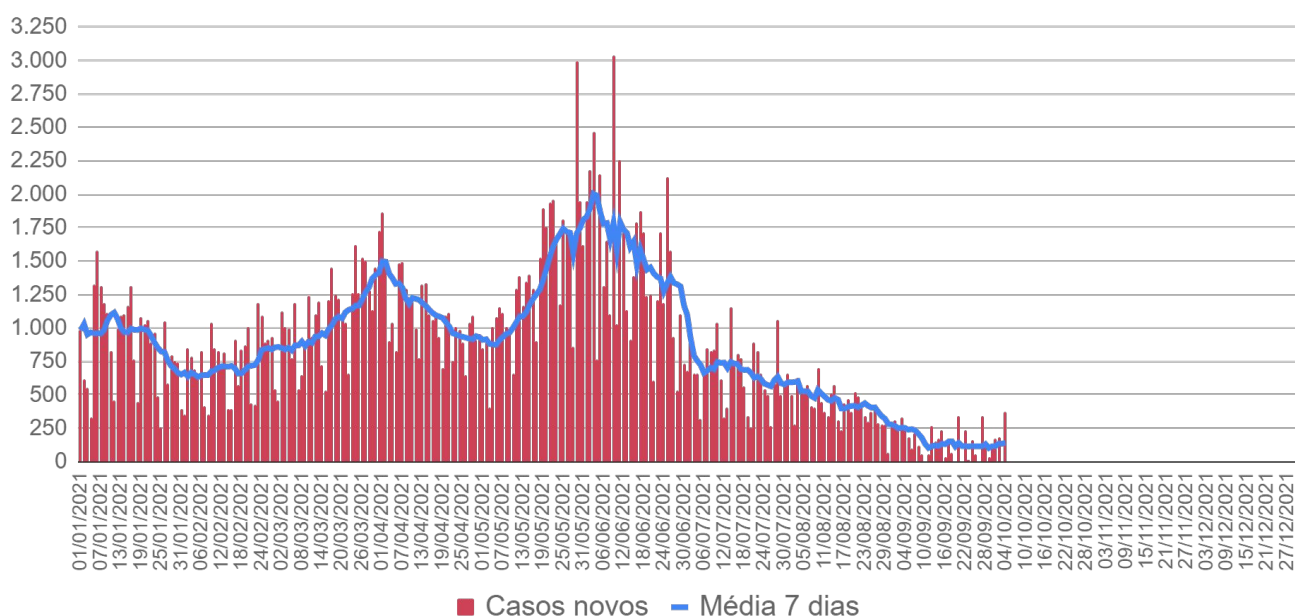
▶ Casos confirmados por dia - 2020



Fonte: SES / MS

*Dados sujeitos a alterações pelos municípios.

▶ Casos confirmados por dia - 2021

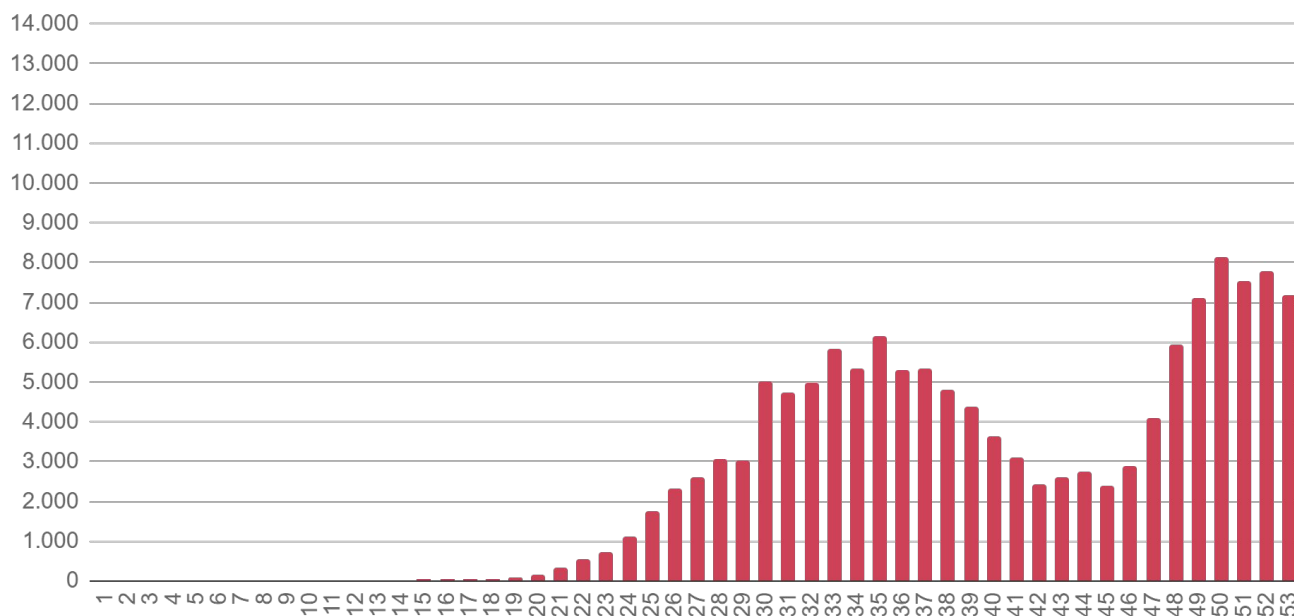


Fonte: SES / MS

*Dados sujeitos a alterações pelos municípios.

► Evolução dos Casos Confirmados

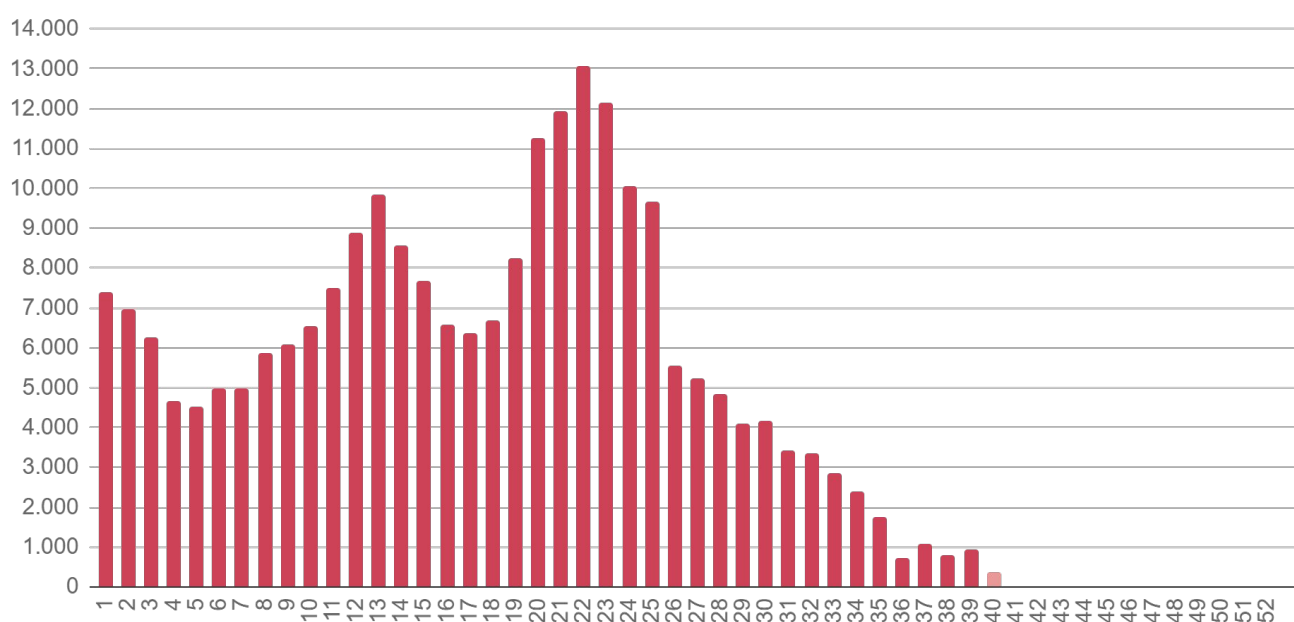
► Casos confirmados por semana epidemiológica - 2020



Fonte: SES / MS

*Dados sujeitos a alterações pelos municípios.

► Casos confirmados por semana epidemiológica - 2021

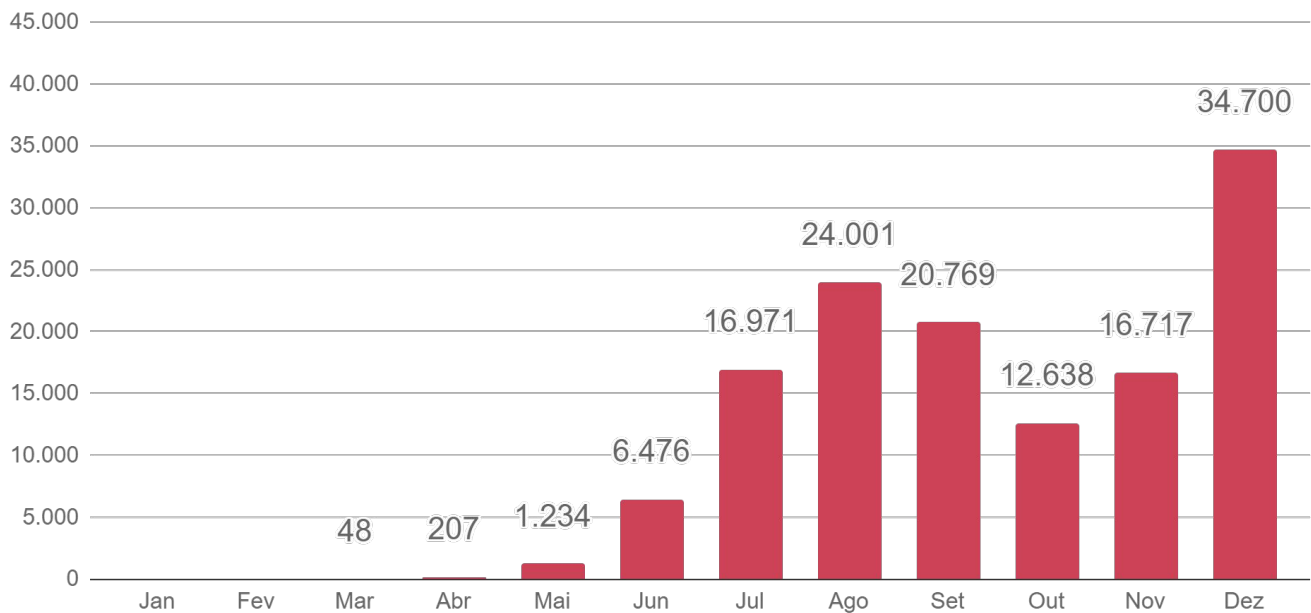


Fonte: SES / MS

*Dados sujeitos a alterações pelos municípios.

▶ Evolução dos Casos Confirmados

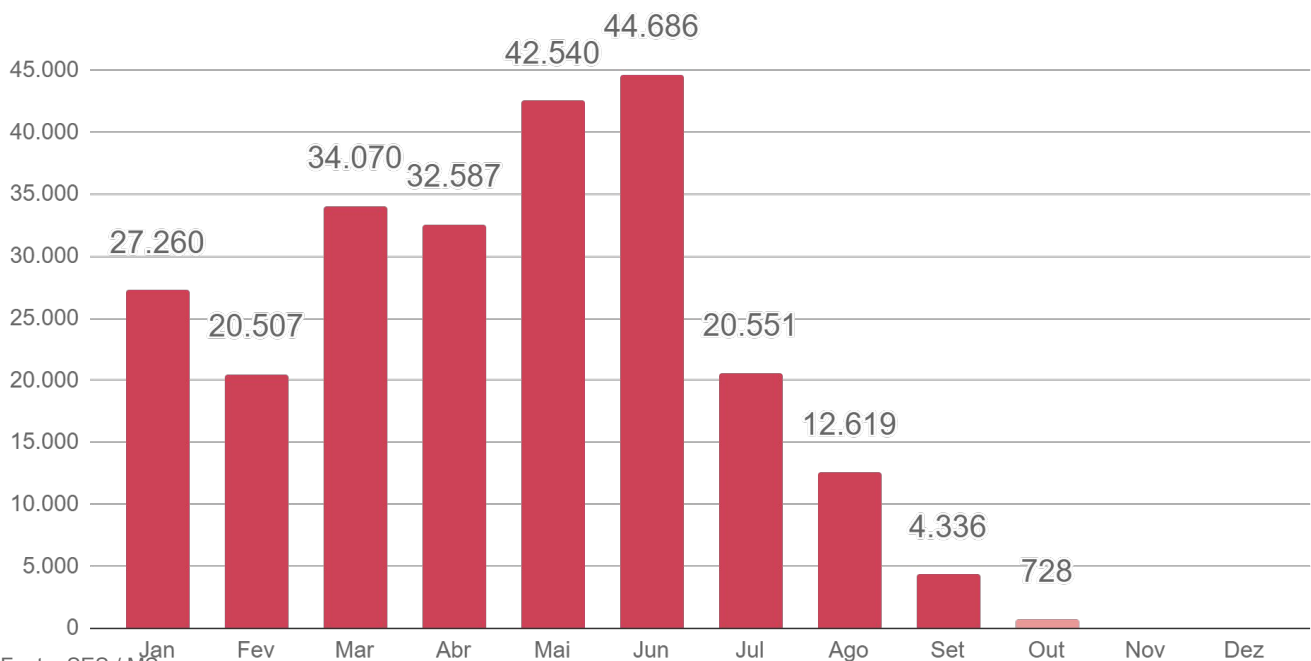
▶ Casos confirmados por mês - 2020



Fonte: SES / MS

*Dados sujeitos a alterações pelos municípios.

▶ Casos confirmados por mês - 2021



Fonte: SES / MS

*Dados sujeitos a alterações pelos municípios.

▶ Evolução dos Óbitos

▶ Óbitos novos

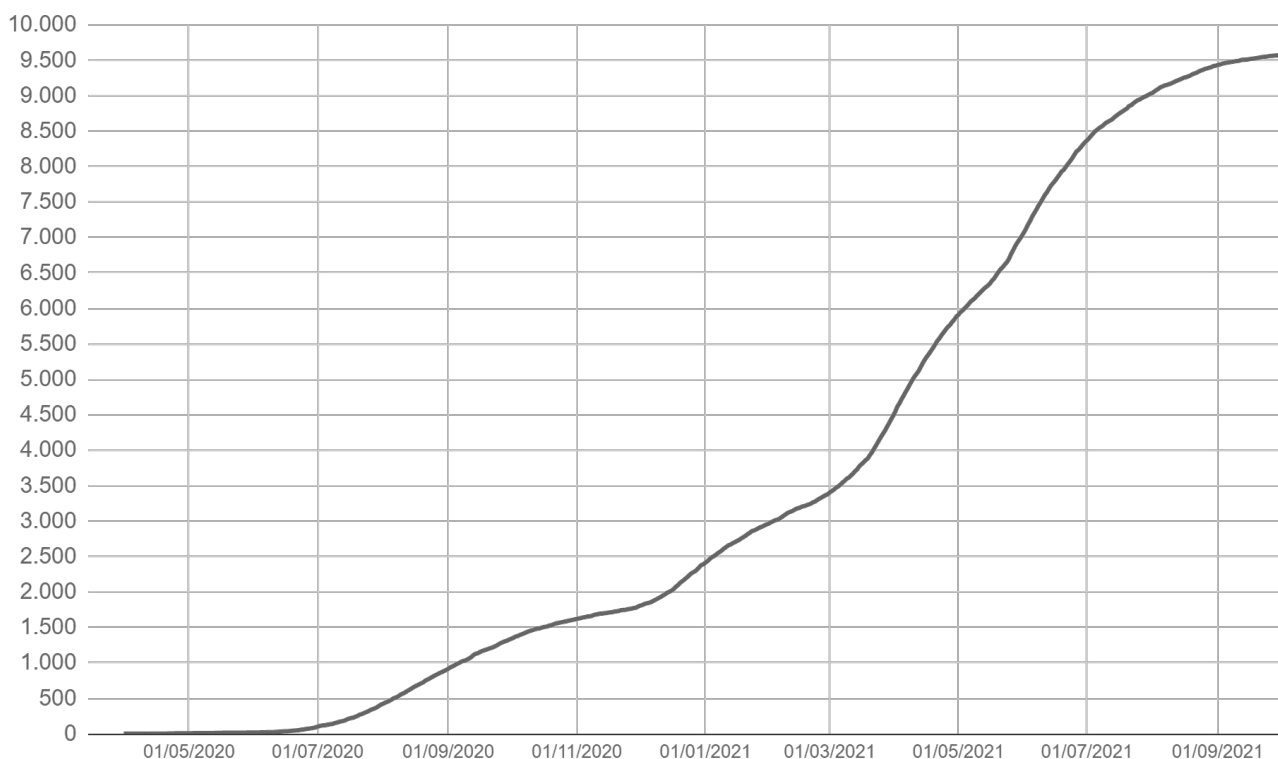
Dia 03/10/2021	Dia 04/10/2021
9.571	9.575
Óbitos novos	Média 7 dias
+4	4,4

Média por data de publicação

Fonte: SES / MS

*Dados sujeitos a alterações pelos municípios.

▶ Óbitos acumulados por data de ocorrência

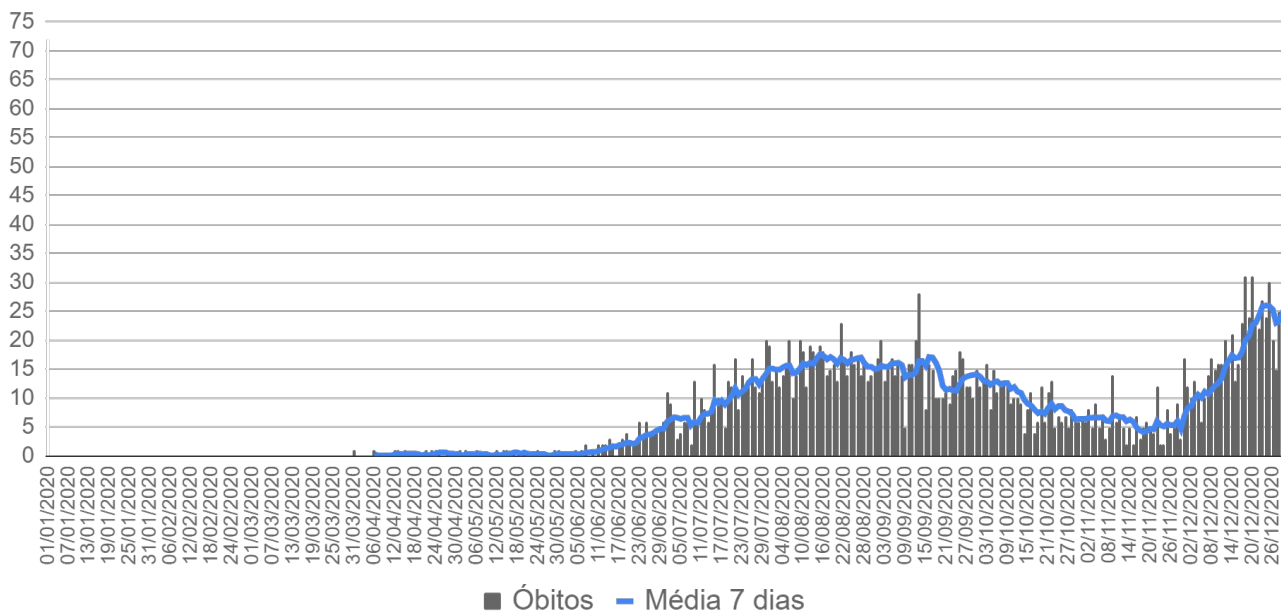


Fonte: SES / MS

*Dados sujeitos a alterações pelos municípios.

▶ Evolução dos Óbitos

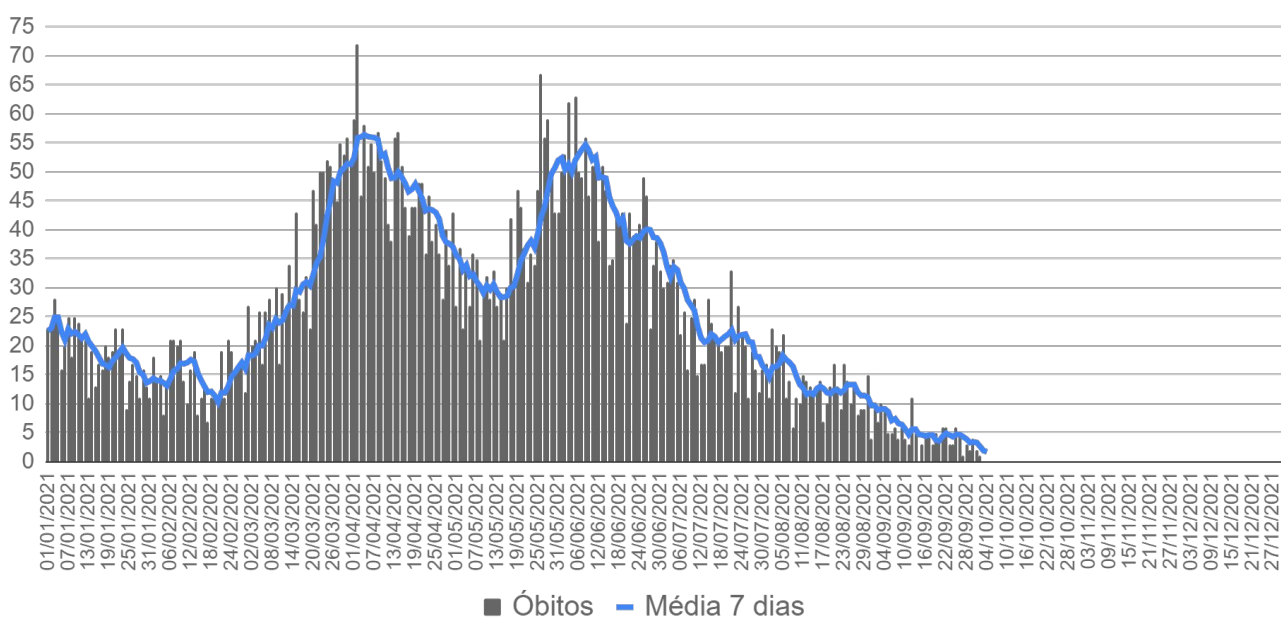
▶ Óbitos por data de ocorrência - 2020



Fonte: SES / MS

*Dados sujeitos a alterações pelos municípios.

▶ Óbitos por data de ocorrência - 2021

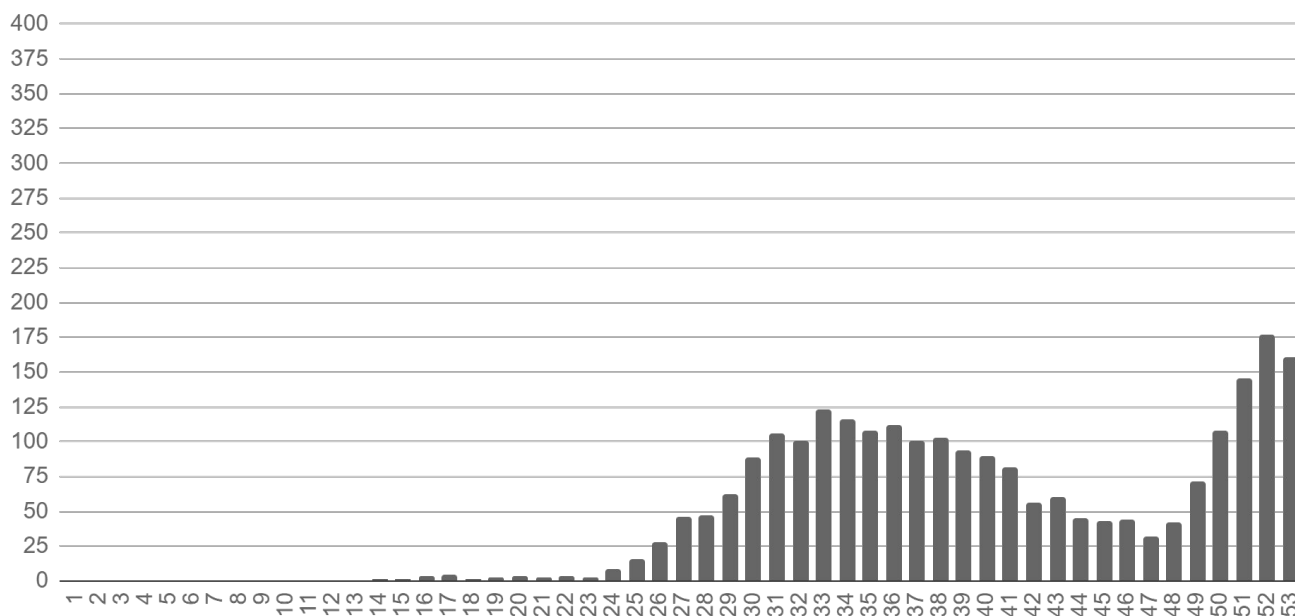


Fonte: SES / MS

*Dados sujeitos a alterações pelos municípios.

▶ Evolução dos Óbitos

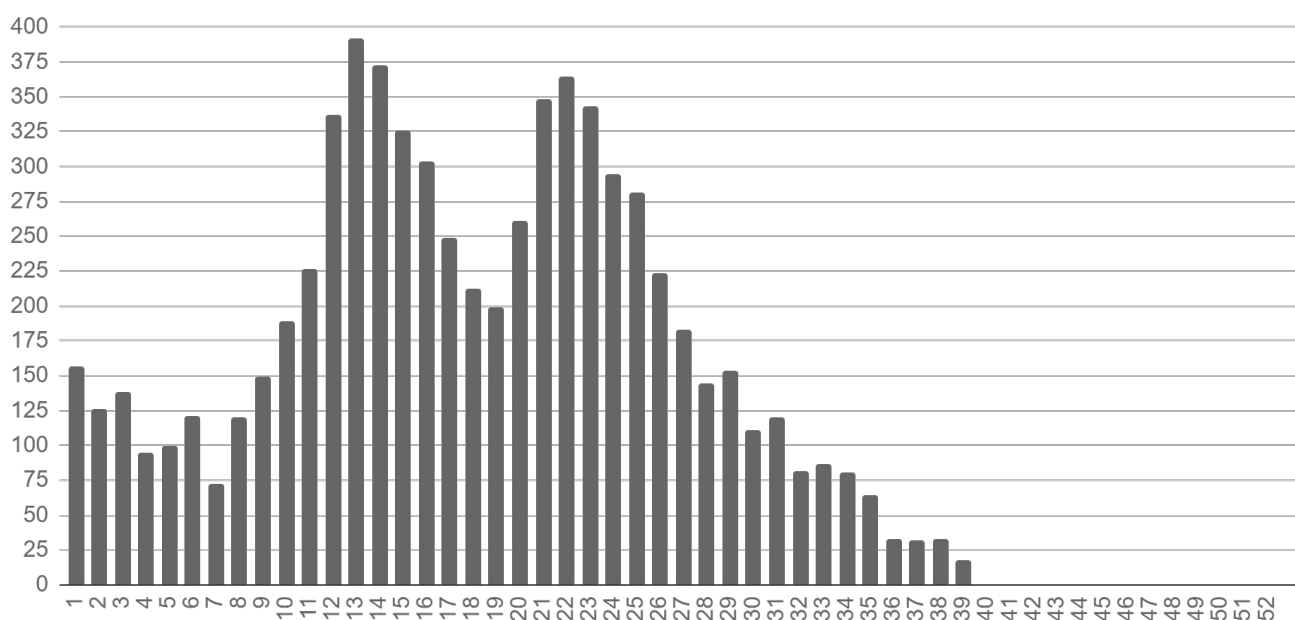
▶ Óbitos por semana epidemiológica de ocorrência - 2020



Fonte: SES / MS

*Dados sujeitos a alterações pelos municípios.

▶ Óbitos por semana epidemiológica de ocorrência - 2021

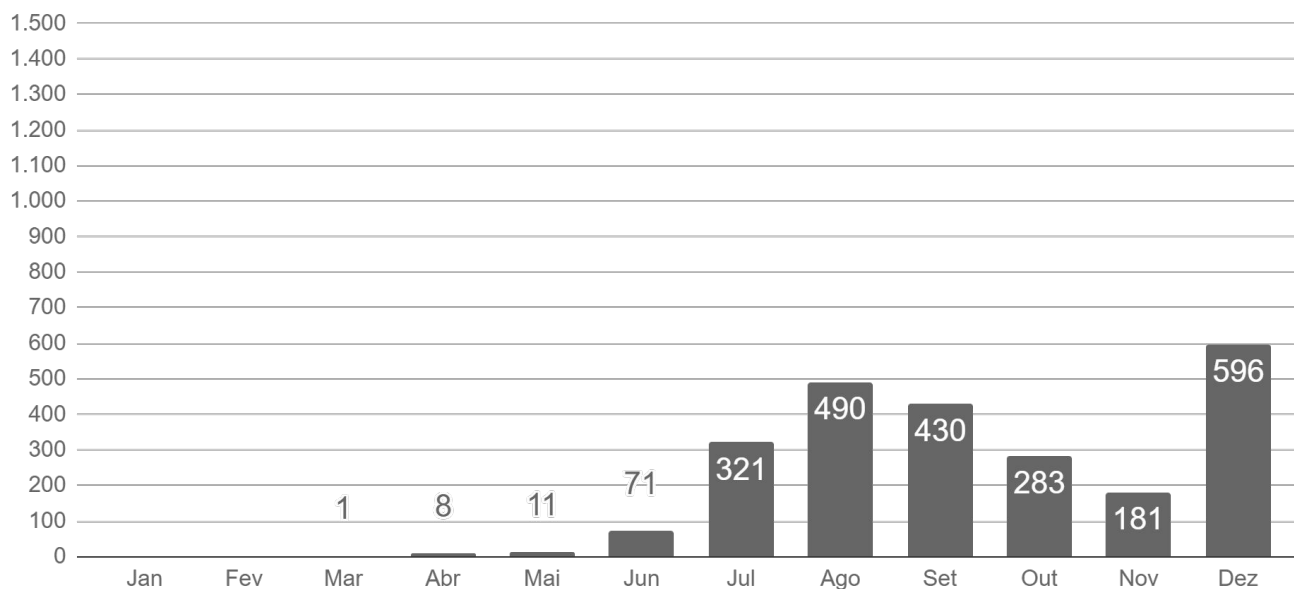


Fonte: SES / MS

*Dados sujeitos a alterações pelos municípios.

▶ Evolução dos Óbitos

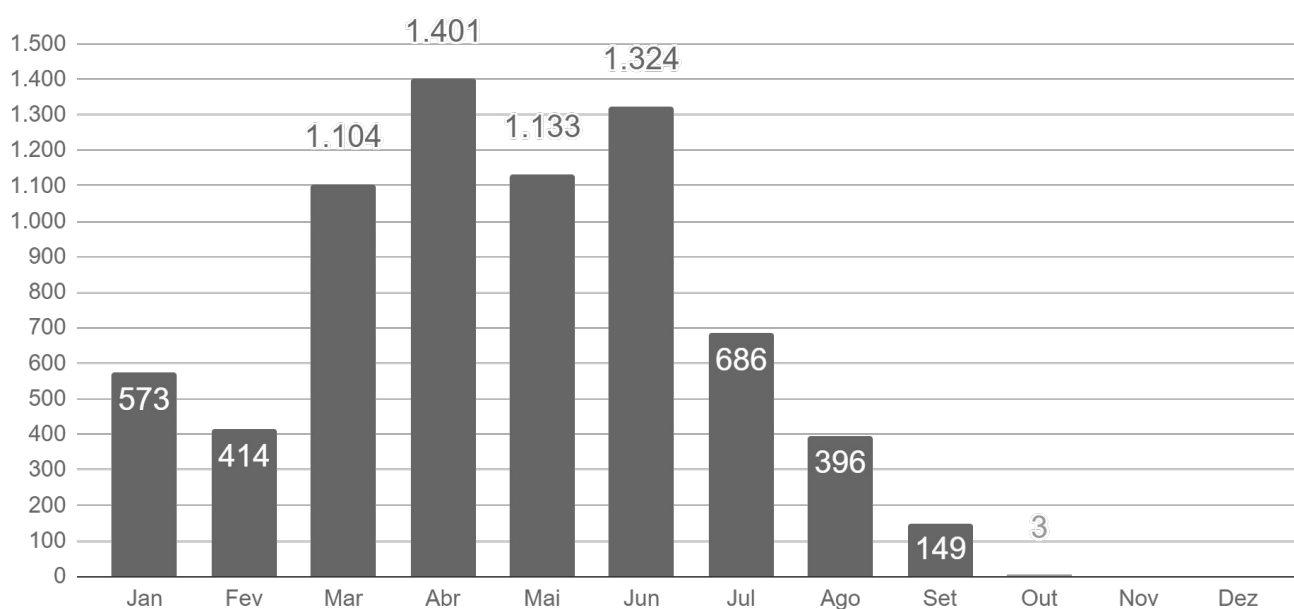
▶ Óbitos por mês de ocorrência - 2020



Fonte: SES / MS

*Dados sujeitos a alterações pelos municípios.

▶ Óbitos por mês de ocorrência - 2021



Fonte: SES / MS

*Dados sujeitos a alterações pelos municípios.

► Casos Confirmados Novos

Município	03/10/2021	04/10/2021	Casos novos	Variação
Campo Grande	137.461	137.750	+289	+0,2%
Chapadão do Sul	5.284	5.297	+13	+0,2%
Sidrolândia	5.447	5.454	+7	+0,1%
Nova Andradina	4.054	4.059	+5	+0,1%
Pedro Gomes	653	658	+5	+0,8%
Coxim	4.359	4.363	+4	+0,1%
Naviraí	9.461	9.465	+4	+ < 0,1%
São Gabriel do Oeste	4.293	4.297	+4	+0,1%
Terenos	1.762	1.766	+4	+0,2%
Três Lagoas	20.020	20.024	+4	+ < 0,1%
Ribas do Rio Pardo	2.944	2.947	+3	+0,1%
Amambai	3.328	3.330	+2	+0,1%
Bodoquena	607	609	+2	+0,3%
Jateí	489	491	+2	+0,4%
Paraíso das Águas	588	590	+2	+0,3%
Rio Negro	545	547	+2	+0,4%
Rochedo	426	428	+2	+0,5%
Água Clara	2.944	2.945	+1	+ < 0,1%
Anastácio	2.646	2.647	+1	+ < 0,1%
Antônio João	544	545	+1	+0,2%
Aquidauana	5.678	5.679	+1	+ < 0,1%
Bandeirantes	643	644	+1	+0,2%
Bonito	3.219	3.220	+1	+ < 0,1%
Corumbá	15.484	15.485	+1	+ < 0,1%
Costa Rica	3.869	3.870	+1	+ < 0,1%
Dourados	38.666	38.667	+1	+ < 0,1%
Fátima do Sul	2.816	2.817	+1	+ < 0,1%
Guia Lopes da Laguna	1.066	1.067	+1	+0,1%
Iguatemi	1.007	1.008	+1	+0,1%
Itaporã	1.993	1.994	+1	+0,1%
Jaraguari	305	306	+1	+0,3%
Jardim	2.261	2.262	+1	+ < 0,1%

► Casos Confirmados Novos

Município	03/10/2021	04/10/2021	Casos novos	Variação
Maracaju	6.409	6.410	+1	+ < 0,1%
Nova Alvorada do Sul	2.491	2.492	+1	+ < 0,1%
Paranaíba	5.149	5.150	+1	+ < 0,1%
Ponta Porã	9.823	9.824	+1	+ < 0,1%
Rio Brilhante	4.978	4.979	+1	+ < 0,1%
Mato Grosso do Sul	373.271	373.645	+374	+0,1%

► COVID-19 na Macrorregião de Campo Grande

Município	Casos notificados	Casos confirmados	Distribuição confirmados	Incidência	Casos sem encerramento
Alcinópolis	1.139	420	0,1%	7.652	
Anastácio	6.620	2.647	0,7%	10.448	4
Aquidauana	15.189	5.679	1,5%	11.786	9
Bandeirantes	1.630	644	0,2%	8.845	
Bela Vista	3.227	1.119	0,3%	4.504	2
Bodoquena	1.440	609	0,2%	7.806	1
Bonito	7.544	3.220	0,9%	14.374	4
Camapuã	2.970	932	0,2%	6.815	1
Campo Grande	401.665	137.750	36,9%	15.038	339
Caracol	931	363	0,1%	5.811	
Chapadão do Sul	14.507	5.297	1,4%	19.989	2
Corguinho	771	270	0,1%	4.385	
Costa Rica	14.108	3.870	1,0%	18.037	1
Coxim	11.850	4.363	1,2%	13.006	1
Dois Irmãos do Buriti	3.413	1.109	0,3%	9.604	
Figueirão	647	189	0,1%	6.164	
Guia Lopes da Laguna	2.843	1.067	0,3%	10.939	
Jaraguari	1.086	306	0,1%	4.168	
Jardim	6.960	2.262	0,6%	8.576	1
Maracaju	22.241	6.410	1,7%	13.097	2
Miranda	7.564	3.039	0,8%	10.692	1
Nioaque	3.578	1.076	0,3%	7.800	1
Nova Alvorada do Sul	5.763	2.492	0,7%	10.850	2
Paraíso das Águas	1.705	590	0,2%	10.259	
Pedro Gomes	1.699	658	0,2%	8.695	5
Porto Murtinho	4.094	1.464	0,4%	8.385	
Ribas do Rio Pardo	10.508	2.947	0,8%	11.644	7
Rio Negro	1.126	547	0,1%	11.496	1
Rio Verde de Mato Grosso	4.759	2.197	0,6%	10.971	
Rochedo	2.113	428	0,1%	8.359	
São Gabriel do Oeste	10.927	4.297	1,2%	15.535	7
Sidrolândia	14.812	5.454	1,5%	8.972	5
Sonora	6.189	2.038	0,5%	10.110	
Terenos	4.819	1.766	0,5%	7.773	1

Fonte: SES / MS

*Dados sujeitos a alterações pelos municípios.

 Municípios com casos novos

► COVID-19 na Macrorregião de Dourados

Município	Casos notificados	Casos confirmados	Distribuição confirmados	Incidência	Casos sem encerramento
Amambai	9.141	3.330	0,9%	8.274	
Anaurilândia	1.255	565	0,2%	6.198	1
Angélica	3.745	1.418	0,4%	12.797	
Antônio João	1.813	545	0,1%	6.001	2
Aral Moreira	1.839	560	0,1%	4.476	
Batayporã	3.369	1.099	0,3%	9.667	
Caarapó	9.941	4.084	1,1%	13.172	
Coronel Sapucaia	2.935	1.086	0,3%	7.030	1
Deodópolis	4.687	1.961	0,5%	15.035	
Douradina	1.656	630	0,2%	10.456	
Dourados	112.326	38.667	10,3%	16.960	3
Eldorado	2.787	1.334	0,4%	10.717	
Fátima do Sul	8.289	2.817	0,8%	14.709	1
Glória de Dourados	2.792	1.238	0,3%	12.462	
Iguatemi	2.525	1.008	0,3%	6.194	1
Itaporã	5.826	1.994	0,5%	7.826	
Itaquiraí	4.478	2.227	0,6%	10.308	
Ivinhema	9.601	4.811	1,3%	20.668	
Japorã	612	218	0,1%	2.326	
Jateí	1.384	491	0,1%	12.229	
Juti	1.390	650	0,2%	9.474	
Laguna Carapã	1.773	613	0,2%	8.178	
Mundo Novo	5.955	2.362	0,6%	12.714	
Naviraí	21.398	9.465	2,5%	16.757	2
Nova Andradina	14.251	4.059	1,1%	7.241	
Novo Horizonte do Sul	1.610	500	0,1%	14.061	
Paranhos	1.321	611	0,2%	4.192	
Ponta Porã	28.715	9.824	2,6%	10.306	3
Rio Brillhante	12.351	4.979	1,3%	12.818	2
Sete Quedas	1.864	740	0,2%	6.883	
Tacuru	2.469	733	0,2%	6.214	
Taquarussu	2.040	268	0,1%	7.469	
Vicentina	2.511	956	0,3%	15.634	3

Fonte: SES / MS

*Dados sujeitos a alterações pelos municípios.

 Municípios com casos novos

► COVID-19 na Macrorregião de Três Lagoas

Município	Casos notificados	Casos confirmados	Distribuição confirmados	Incidência	Casos sem encerramento
Água Clara	6.761	2.945	0,8%	18.378	
Aparecida do Taboado	7.616	3.652	1,0%	13.841	1
Bataguassu	6.927	3.485	0,9%	14.754	1
Brasilândia	3.219	1.275	0,3%	10.773	2
Cassilândia	9.705	3.094	0,8%	14.023	
Inocência	3.160	1.097	0,3%	14.499	1
Paranaíba	14.326	5.150	1,4%	12.146	1
Santa Rita do Pardo	1.944	643	0,2%	8.090	8
Selvíria	1.538	659	0,2%	10.053	
Três Lagoas	65.963	20.024	5,4%	16.002	10

Fonte: SES / MS

*Dados sujeitos a alterações pelos municípios.


 Municípios com casos novos

► COVID-19 na Macrorregião de Corumbá

Município	Casos notificados	Casos confirmados	Distribuição confirmados	Incidência	Casos sem encerramento
Corumbá	45.721	15.485	4,1%	13.744	3
Ladário	7.312	2.774	0,7%	11.539	

Fonte: SES / MS

*Dados sujeitos a alterações pelos municípios.

 Municípios com casos novos

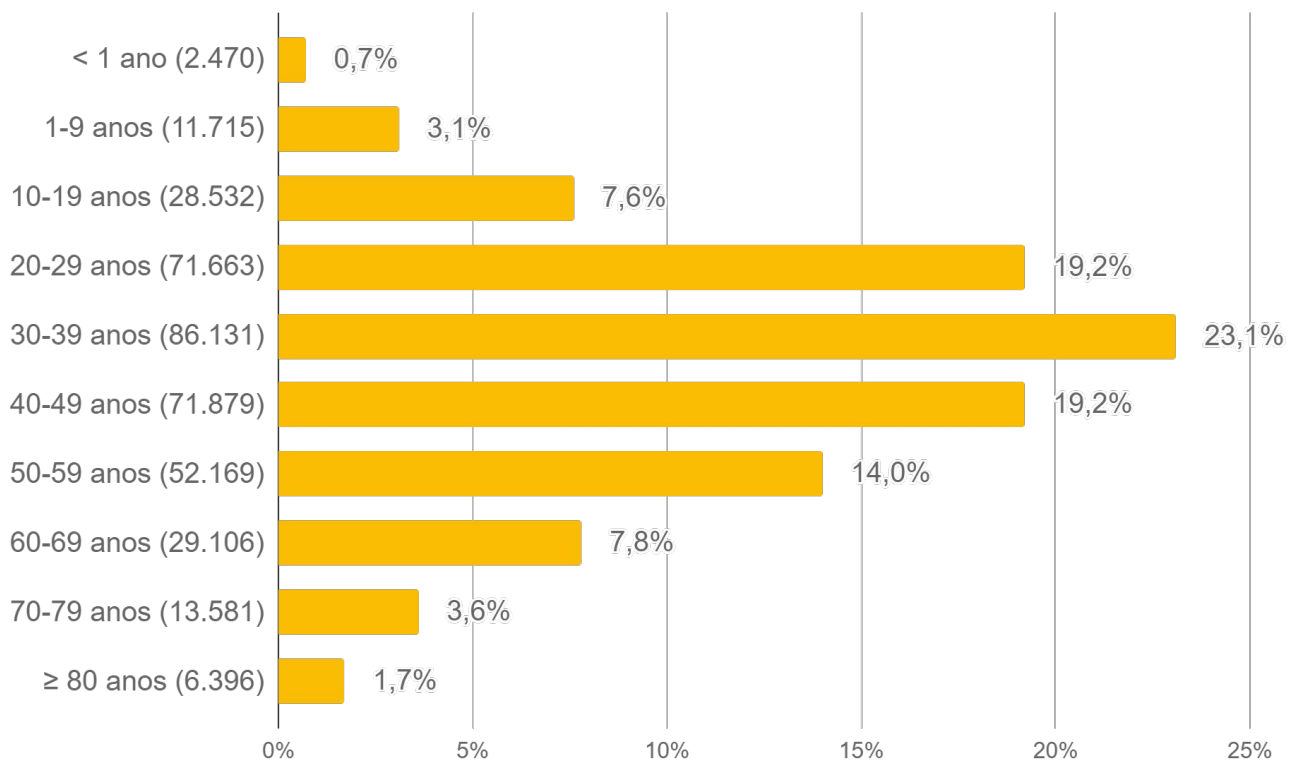
► Cálculo da taxa de incidência

$$\text{Taxa de incidência} = \frac{\text{casos confirmados}}{\text{população}} \times 100 \text{ mil habitantes}$$

► Casos sem encerramento

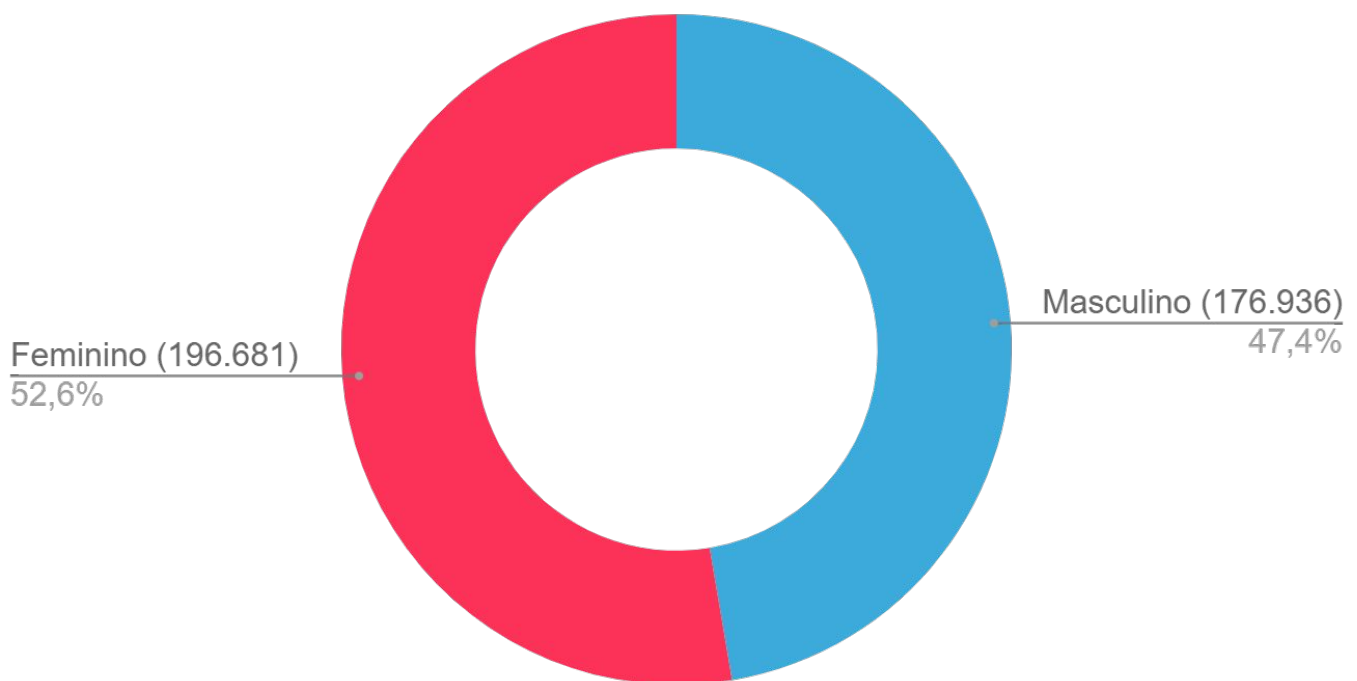
Casos sem encerramento são notificações que estão aguardando resultados de exames laboratoriais ou ainda não foram encerrados pelos municípios nos sistemas de informação e-SUS VE ou SIVEP Gripe.

► Perfil dos Casos Confirmados



Fonte: SES / MS

*Dados sujeitos a alterações pelos municípios.



Fonte: SES / MS

*Dados sujeitos a alterações pelos municípios.

► Casos Confirmados por Tipo de Teste

► Tipos de confirmação

Clínico	Clínico-epidemiológico	Clínico-imagem	Laboratorial
937 (0,3%)	3.625 (1,0%)	957 (0,3%)	368.126 (98,5%)

► Confirmação laboratorial

- **RT-PCR:** O diagnóstico laboratorial para identificação do vírus SARS-CoV-2 é realizado por meio das técnicas de RT-PCR em tempo real e sequenciamento parcial ou total do genoma viral.
- **Teste rápido:** O teste rápido é utilizado para detecção anticorpos IgM e IgG contra o coronavírus e tem por base a metodologia de cromatografia de fluxo lateral. São testes qualitativos para triagem e auxílio diagnóstico.
- **Sorologia:** Detecta a presença de anticorpos específicos de Classe IgA, IgM e/ou IgG contra o vírus SARS-CoV-2 pela metodologia de enzima-imunoensaio ou imunoensaio por quimioluminescência. São testes quantitativos, que fornecem dados adicionais para a interpretação dos resultados.
- **Não informado:** Quando não foi realizado o devido preenchimento pelo município notificador nos sistemas de informação oficiais (e-SUS VE e SIVEP Gripe).

Município	RT-PCR		Teste Rápido		Sorologia		Não Informado		Total
Água Clara	1.466	49,8%	1.404	47,7%			73	2,5%	2.943
Alcinópolis	126	30,3%	273	65,6%	1	0,2%	16	3,8%	416
Amambai	2.459	74,1%	725	21,9%	2	0,1%	131	3,9%	3.317
Anastácio	1.608	61,2%	997	37,9%	1		23	0,9%	2.629
Anaurilândia	232	41,4%	314	56,0%	1	0,2%	14	2,5%	561
Angélica	897	63,4%	436	30,8%			82	5,8%	1.415
Antônio João	333	61,3%	189	34,8%			21	3,9%	543
Aparecida do Taboado	1.218	33,4%	2.337	64,2%	1		87	2,4%	3.643
Aquidauana	3.107	54,8%	2.437	43,0%	11	0,2%	110	1,9%	5.665
Aral Moreira	193	34,6%	349	62,5%	1	0,2%	15	2,7%	558
Bandeirantes	308	48,0%	328	51,1%	1	0,2%	5	0,8%	642
Bataguassu	392	11,3%	2.912	83,7%	2	0,1%	174	5,0%	3.480
Batayporã	598	54,5%	481	43,8%			19	1,7%	1.098
Bela Vista	553	49,5%	494	44,2%			70	6,3%	1.117

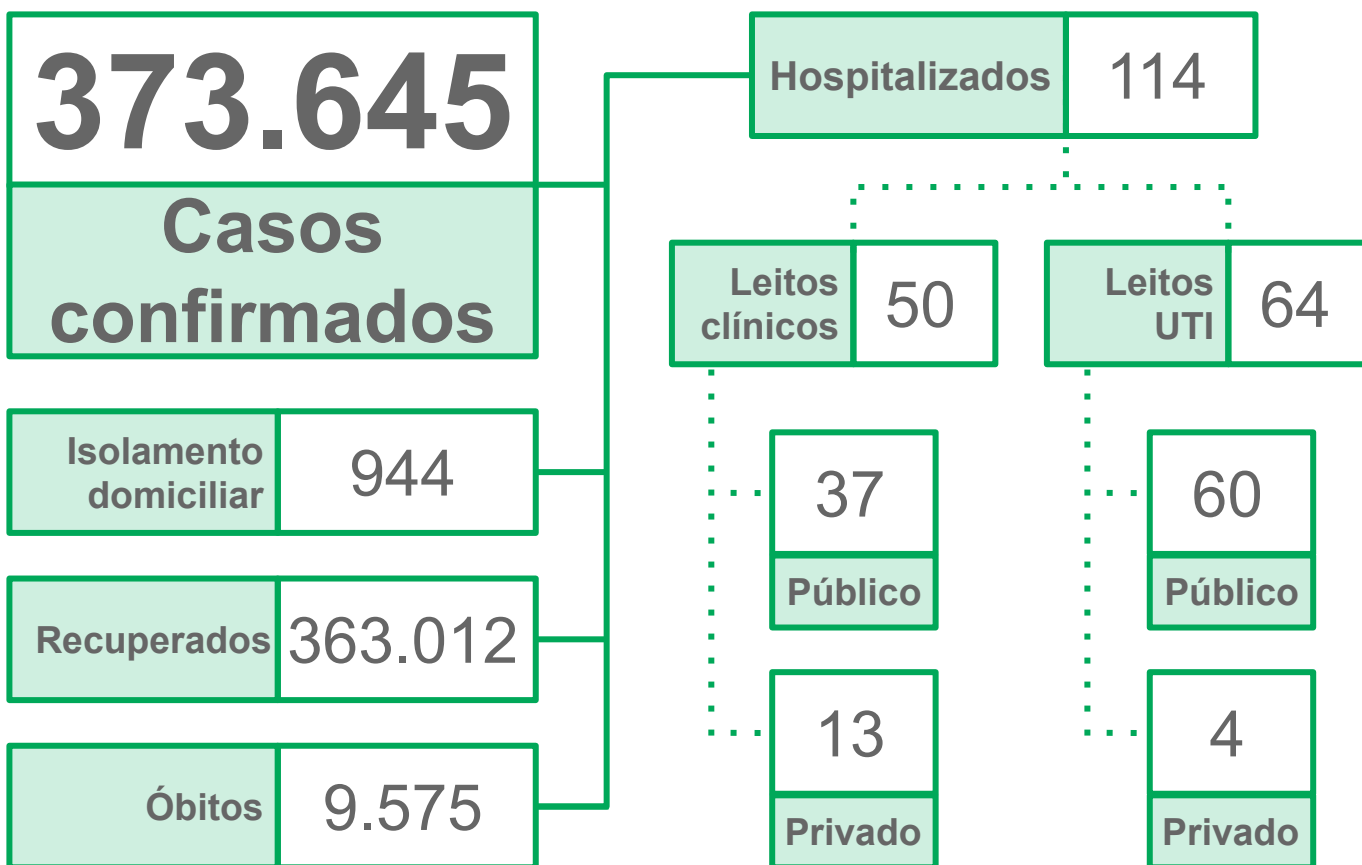
► Casos Confirmados por Tipo de Teste

Município	RT-PCR		Teste Rápido		Sorologia		Não Informado		Total
Bodoquena	297	49,5%	295	49,2%			8	1,3%	600
Bonito	1.300	40,5%	1.845	57,4%	2	0,1%	65	2,0%	3.212
Brasilândia	491	38,6%	745	58,6%			35	2,8%	1.271
Caarapó	1.317	32,3%	2.697	66,1%	6	0,1%	62	1,5%	4.082
Camapuã	785	84,4%	126	13,5%	3	0,3%	16	1,7%	930
Campo Grande	82.515	61,8%	44.000	33,0%	2.269	1,7%	4.647	3,5%	133.431
Caracol	177	48,8%	183	50,4%			3	0,8%	363
Cassilândia	299	9,7%	2.633	85,8%	26	0,8%	110	3,6%	3.068
Chapadão do Sul	2.608	49,3%	2.527	47,8%	4	0,1%	147	2,8%	5.286
Corguinho	239	88,8%	28	10,4%			2	0,7%	269
Coronel Sapucaia	505	46,6%	565	52,1%	3	0,3%	11	1,0%	1.084
Corumbá	8.385	54,3%	6.506	42,1%	28	0,2%	532	3,4%	15.451
Costa Rica	2.309	59,7%	1.495	38,6%			65	1,7%	3.869
Coxim	2.128	49,2%	2.021	46,7%	4	0,1%	171	4,0%	4.324
Deodópolis	561	28,7%	1.337	68,3%			60	3,1%	1.958
Dois Irmãos do Buriti	421	38,0%	679	61,3%	1	0,1%	7	0,6%	1.108
Douradina	307	49,4%	290	46,6%	1	0,2%	24	3,9%	622
Dourados	18.498	47,9%	18.942	49,1%	52	0,1%	1.116	2,9%	38.608
Eldorado	845	63,5%	398	29,9%	3	0,2%	85	6,4%	1.331
Fátima do Sul	1.629	57,9%	1.111	39,5%	1		71	2,5%	2.812
Figueirão	54	32,7%	101	61,2%			10	6,1%	165
Glória de Dourados	382	31,0%	816	66,2%			35	2,8%	1.233
Guia Lopes da Laguna	722	67,7%	334	31,3%	1	0,1%	9	0,8%	1.066
Iguatemi	593	58,9%	360	35,8%			53	5,3%	1.006
Inocência	997	91,1%	94	8,6%	1	0,1%	3	0,3%	1.095
Itaporã	1.245	62,5%	696	34,9%			52	2,6%	1.993
Itaquiraí	434	19,5%	1.716	77,2%			72	3,2%	2.222
Ivinhema	1.985	41,3%	2.708	56,3%	5	0,1%	109	2,3%	4.807
Japorã	74	34,7%	132	62,0%			7	3,3%	213
Jaraguari	208	70,0%	84	28,3%			5	1,7%	297
Jardim	1.319	58,6%	880	39,1%	1		52	2,3%	2.252
Jateí	268	55,0%	213	43,7%			6	1,2%	487
Juti	429	66,4%	207	32,0%			10	1,5%	646

► Casos Confirmados por Tipo de Teste

Município	RT-PCR		Teste Rápido		Sorologia		Não Informado		Total
Ladário	1.935	70,3%	780	28,3%			37	1,3%	2.752
Laguna Carapã	260	42,6%	328	53,7%	1	0,2%	22	3,6%	611
Maracaju	2.216	34,6%	3.964	61,9%	14	0,2%	210	3,3%	6.404
Miranda	1.987	65,5%	981	32,3%	10	0,3%	57	1,9%	3.035
Mundo Novo	658	28,0%	1.585	67,5%			106	4,5%	2.349
Naviraí	3.495	37,0%	5.431	57,4%	7	0,1%	522	5,5%	9.455
Nioaque	597	55,8%	436	40,7%			37	3,5%	1.070
Nova Alvorada do Sul	1.849	74,7%	589	23,8%			38	1,5%	2.476
Nova Andradina	1.795	44,4%	1.843	45,6%	2		403	10,0%	4.043
Novo Horizonte do Sul	77	15,5%	418	83,9%			3	0,6%	498
Paraíso das Águas	343	58,5%	202	34,5%			41	7,0%	586
Paranaíba	993	21,2%	3.576	76,3%	1		115	2,5%	4.685
Paranhos	385	63,0%	179	29,3%			47	7,7%	611
Pedro Gomes	242	36,9%	398	60,8%			15	2,3%	655
Ponta Porã	3.362	34,3%	6.277	64,1%	26	0,3%	131	1,3%	9.796
Porto Murtinho	583	40,0%	834	57,3%			39	2,7%	1.456
Ribas do Rio Pardo	1.061	36,1%	1.834	62,4%			42	1,4%	2.937
Rio Brilhante	3.557	71,5%	1.299	26,1%	2		117	2,4%	4.975
Rio Negro	379	69,3%	162	29,6%			6	1,1%	547
Rio Verde de Mato Grosso	993	45,2%	1.147	52,3%	5	0,2%	50	2,3%	2.195
Rochedo	266	62,4%	159	37,3%			1	0,2%	426
Santa Rita do Pardo	129	20,9%	473	76,5%	1	0,2%	15	2,4%	618
São Gabriel do Oeste	1.981	46,2%	2.171	50,6%	13	0,3%	126	2,9%	4.291
Selvéria	236	35,8%	394	59,8%			29	4,4%	659
Sete Quedas	494	66,9%	231	31,3%	1	0,1%	12	1,6%	738
Sidrolândia	1.090	20,0%	4.114	75,5%	27	0,5%	216	4,0%	5.447
Sonora	727	37,3%	1.105	56,6%	2	0,1%	117	6,0%	1.951
Tacuru	425	58,1%	299	40,9%			7	1,0%	731
Taquarussu	84	31,8%	170	64,4%			10	3,8%	264
Terenos	1.341	76,2%	400	22,7%	5	0,3%	14	0,8%	1.760
Três Lagoas	9.784	49,0%	9.115	45,6%	30	0,2%	1.052	5,3%	19.981
Vicentina	432	46,2%	464	49,6%	1	0,1%	39	4,2%	936
Total	191.572	52%	161.798	44%	2.580	0,7%	12.176	3,3%	368.126

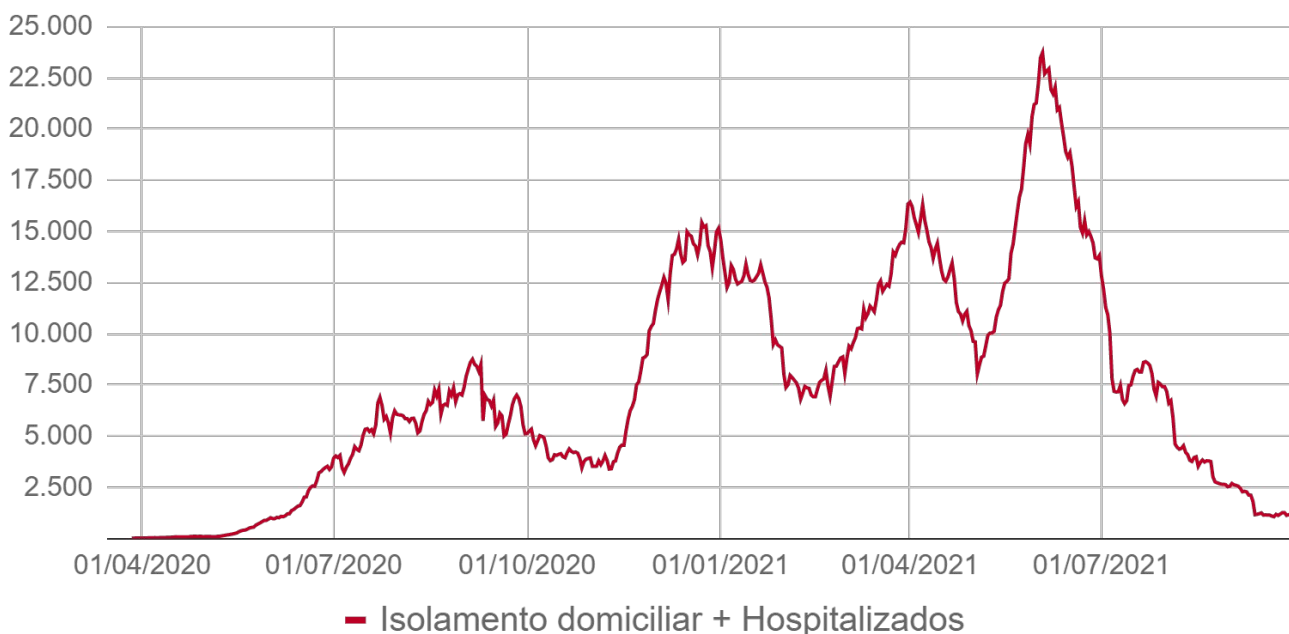
► Situação Atual dos Casos Confirmados



Fonte: SES / MS

*Dados sujeitos a alterações pelos municípios.

► Casos ativos



Fonte: SES / MS

*Dados sujeitos a alterações pelos municípios.

► Ocupação de Leitos Hospitalares

► Ocupação de leitos públicos por COVID-19

	Leitos clínicos		Leitos UTI	
	Adulto	Pediátrico	Adulto	Pediátrico
Leitos existentes	697	110	323	5
Casos confirmados	31	6	54	6
Casos suspeitos	24	15	12	0
Taxa de ocupação	55 (8%)	21 (19%)	66 (20%)	6 (120%)

Fonte: CORE, Central de Regulação de Campo Grande, Central de Regulação de Dourados, CNES e Resolução 212 CIB/MS, Setembro/2021
 *Dados sujeitos a alterações pelos municípios.

► Ocupação de leitos privados por COVID-19

	Leitos clínicos		Leitos UTI	
	Adulto	Pediátrico	Adulto	Pediátrico
Leitos existentes	122	11	32	1
Casos confirmados	13	0	4	0
Casos suspeitos	4	0	6	0
Taxa de ocupação	17 (14%)	0 (0%)	10 (31%)	0 (0%)

Fonte: COVID Hospitalar
 *Dados sujeitos a alterações pelos municípios.

$$\text{Taxa de ocupação (\%)} = \frac{\text{casos confirmados} + \text{casos suspeitos de COVID-19}}{\text{leitos existentes}}$$

► Ocupação de Leitos Hospitalares

► Ocupação de leitos UTI SUS por macrorregião de internação

	Leitos UTI SUS Ofertados Global ¹	Confirmados COVID-19	Suspeitos COVID-19	Não COVID-19 ²	Ocupação Global ³
Macrorregião Campo Grande⁴	319	10%	2%	32%	44%
Macrorregião Dourados⁵	133	11%	5%	32%	48%
Macrorregião Três Lagoas	50	10%	0%	22%	32%
Macrorregião Corumbá	17	6%	0%	41%	47%

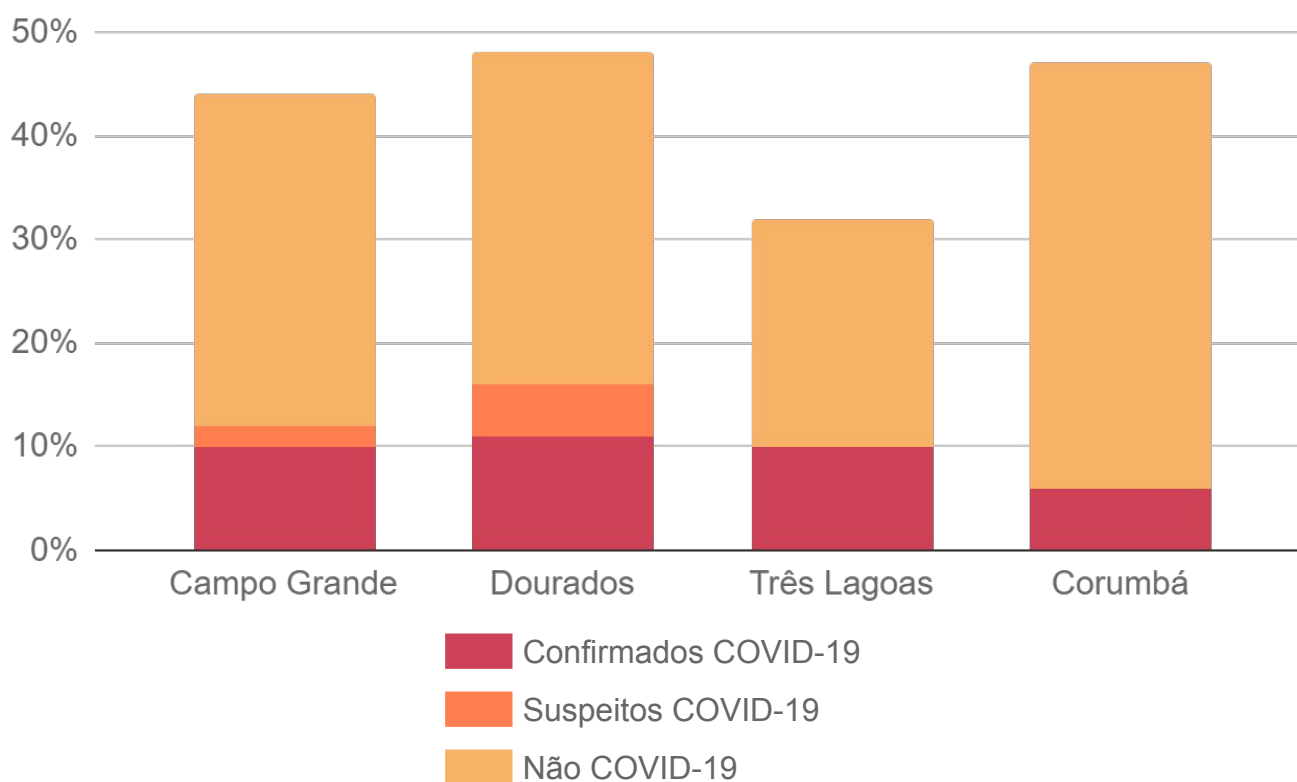
1) Global: representa todos os leitos UTI, incluindo leitos UTI para COVID-19 e UTI geral.

2) Não COVID-19: representa os leitos UTI geral + leitos UTI para COVID-19 que possuem pacientes internados por outros agravos.

3) O excedente da capacidade, quando houver, representa pacientes em leitos COVID-19 ainda não habilitados pelo SUS, mantidos pelas secretarias municipais e estadual de saúde.

4) Dados informados pelos NIR dos estabelecimentos hospitalares do município de Campo Grande

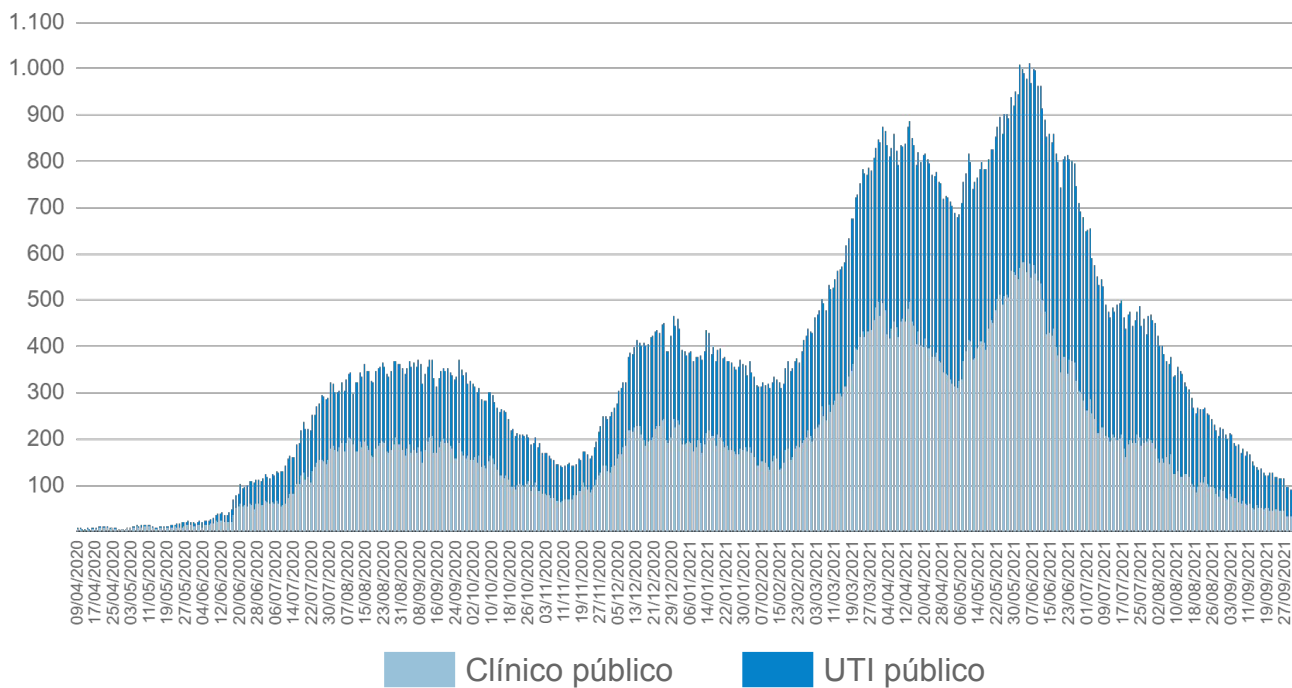
5) Dados referentes aos hospitais do município de Dourados são fornecidos pela Central de Regulação de Dourados.



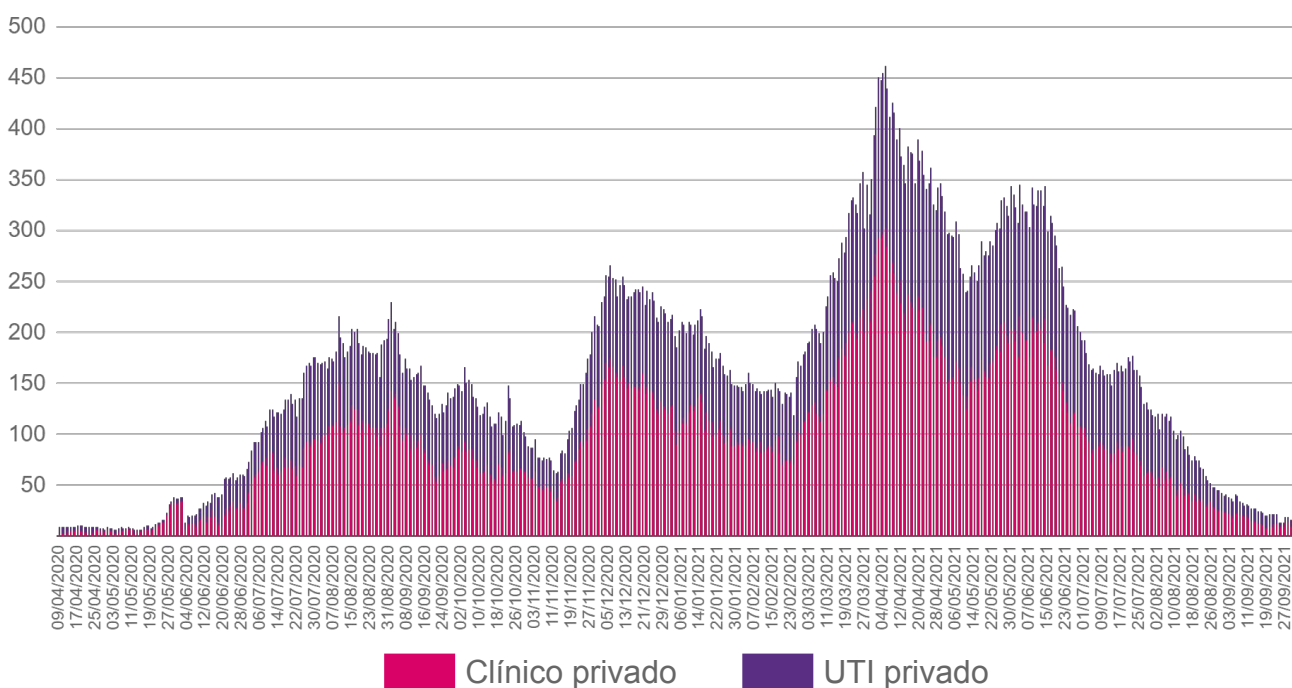
Fonte: CORE, Central de Regulação de Campo Grande, Central de Regulação de Dourados, CNES e Resolução 212 CIB/MS, Setembro/2021
*Dados sujeitos a alterações pelos municípios.

▶ Ocupação de Leitos Hospitalares

▶ Evolução da ocupação de leitos públicos



▶ Evolução da ocupação de leitos privados



Fonte: SES / MS

*Dados sujeitos a alterações pelos municípios.

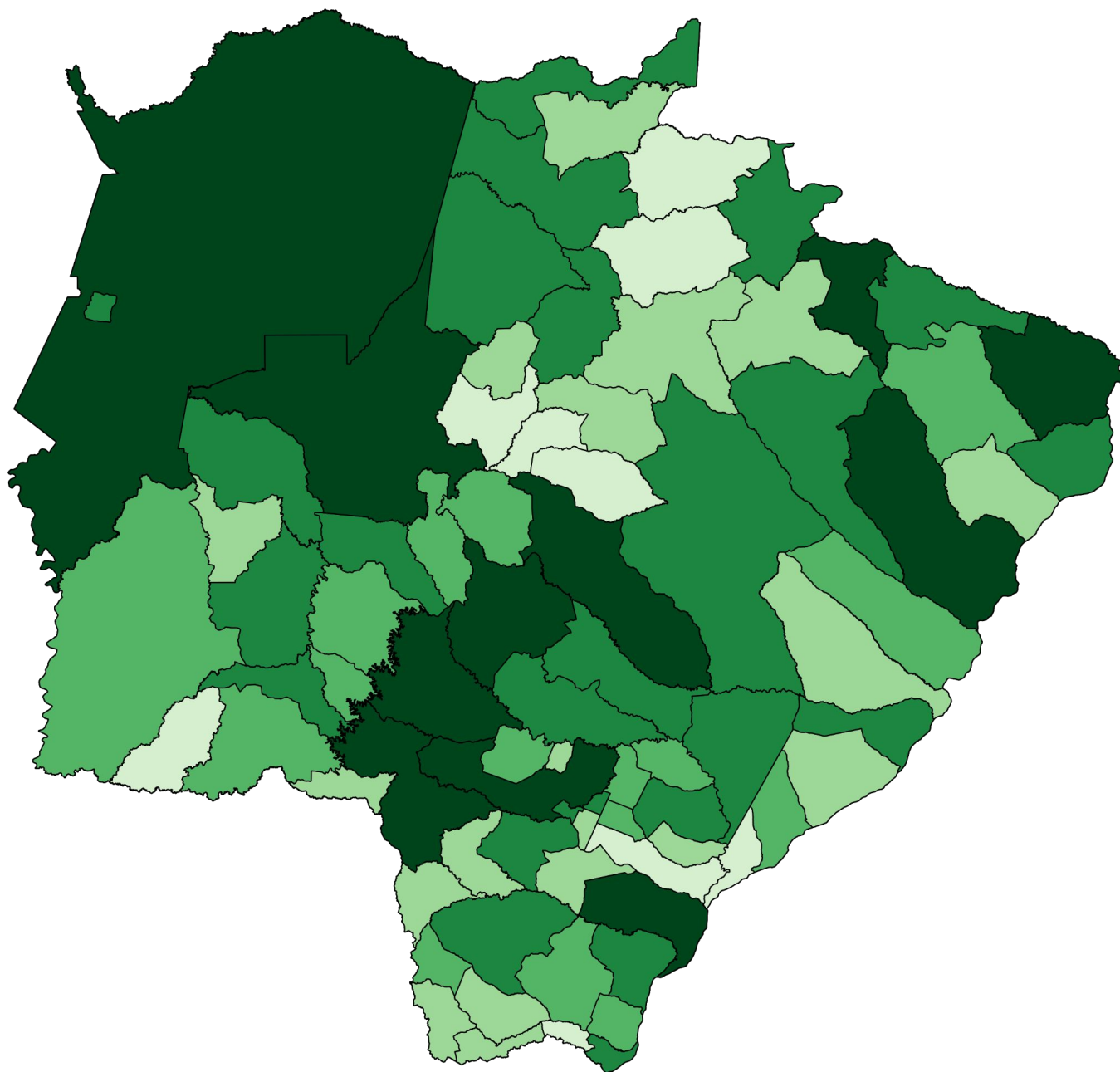
► Frequência e Distribuição dos Casos Confirmados

► Em ordem decrescente de casos confirmados

		Município	Casos	%
		Mato Grosso do Sul	373.645	100%
1	=	Campo Grande	137.750	36,9%
2	=	Dourados	38.667	10,3%
3	=	Três Lagoas	20.024	5,4%
4	=	Corumbá	15.485	4,1%
5	=	Ponta Porã	9.824	2,6%
6	=	Naviraí	9.465	2,5%
7	=	Maracaju	6.410	1,7%
8	=	Aquidauana	5.679	1,5%
9	=	Sidrolândia	5.454	1,5%
10	=	Chapadão do Sul	5.297	1,4%
11	=	Paranaíba	5.150	1,4%
12	=	Rio Brilhante	4.979	1,3%
13	=	Ivinhema	4.811	1,3%
14	=	Coxim	4.363	1,2%
15	=	São Gabriel do Oeste	4.297	1,2%
16	=	Caarapó	4.084	1,1%
17	=	Nova Andradina	4.059	1,1%
18	=	Costa Rica	3.870	1,0%
19	=	Aparecida do Taboado	3.652	1,0%
20	=	Bataguassu	3.485	0,9%
21	=	Amambai	3.330	0,9%
22	=	Bonito	3.220	0,9%
23	=	Cassilândia	3.094	0,8%
24	=	Miranda	3.039	0,8%
25	=	Ribas do Rio Pardo	2.947	0,8%
26	▼	Água Clara	2.945	0,8%
27	▼	Fátima do Sul	2.817	0,8%
28	▼	Ladário	2.774	0,7%
29	▼	Anastácio	2.647	0,7%
30	▼	Nova Alvorada do Sul	2.492	0,7%
31	▼	Mundo Novo	2.362	0,6%
32	▼	Jardim	2.262	0,6%
33	▼	Itaquiraí	2.227	0,6%
34	▼	Rio Verde de Mato Grosso	2.197	0,6%
35	▼	Sonora	2.038	0,5%
36	▼	Itaporã	1.994	0,5%
37	▼	Deodápolis	1.961	0,5%
38	▼	Terenos	1.766	0,5%
39	▼	Porto Murtinho	1.464	0,4%

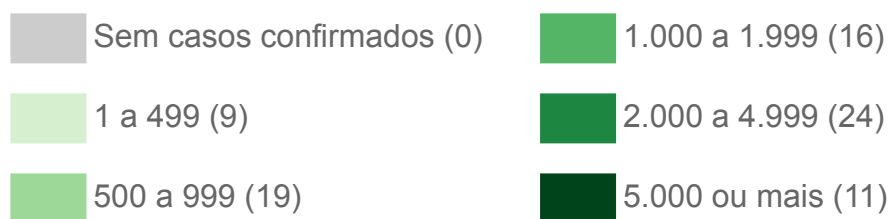
		Município	Casos	%
40	▼	Angélica	1.418	0,4%
41	▼	Eldorado	1.334	0,4%
42	▼	Brasilândia	1.275	0,3%
43	▼	Glória de Dourados	1.238	0,3%
44	▼	Bela Vista	1.119	0,3%
45	▼	Dois Irmãos do Buriti	1.109	0,3%
46	▼	Batayporã	1.099	0,3%
47	▼	Inocência	1.097	0,3%
48	▼	Coronel Sapucaia	1.086	0,3%
49	▼	Nioaque	1.076	0,3%
50	▼	Guia Lopes da Laguna	1.067	0,3%
51	▼	Iguatemi	1.008	0,3%
52	▼	Vicentina	956	0,3%
53	▼	Camapuã	932	0,2%
54	▼	Sete Quedas	740	0,2%
55	▼	Tacuru	733	0,2%
56	▼	Selvéria	659	0,2%
57	▼	Pedro Gomes	658	0,2%
58	▼	Juti	650	0,2%
59	▼	Bandeirantes	644	0,2%
60	▼	Santa Rita do Pardo	643	0,2%
61	▼	Douradina	630	0,2%
62	▼	Laguna Carapã	613	0,2%
63	▼	Paranhos	611	0,2%
64	▼	Bodoquena	609	0,2%
65	▼	Paraíso das Águas	590	0,2%
66	▼	Anaurilândia	565	0,2%
67	▼	Aral Moreira	560	0,1%
68	▼	Rio Negro	547	0,1%
69	▼	Antônio João	545	0,1%
70	▼	Novo Horizonte do Sul	500	0,1%
71	▼	Jateí	491	0,1%
72	▼	Rochedo	428	0,1%
73	▼	Alcinópolis	420	0,1%
74	▼	Caracol	363	0,1%
75	▼	Jaraguari	306	0,1%
76	▼	Corguinho	270	0,1%
77	▼	Taquarussu	268	0,1%
78	▼	Japorã	218	0,1%
79	▼	Figueirão	189	0,1%

► Distribuição Espacial dos Casos Confirmados



Fonte: SES / MS

*Dados sujeitos a alterações pelos municípios.



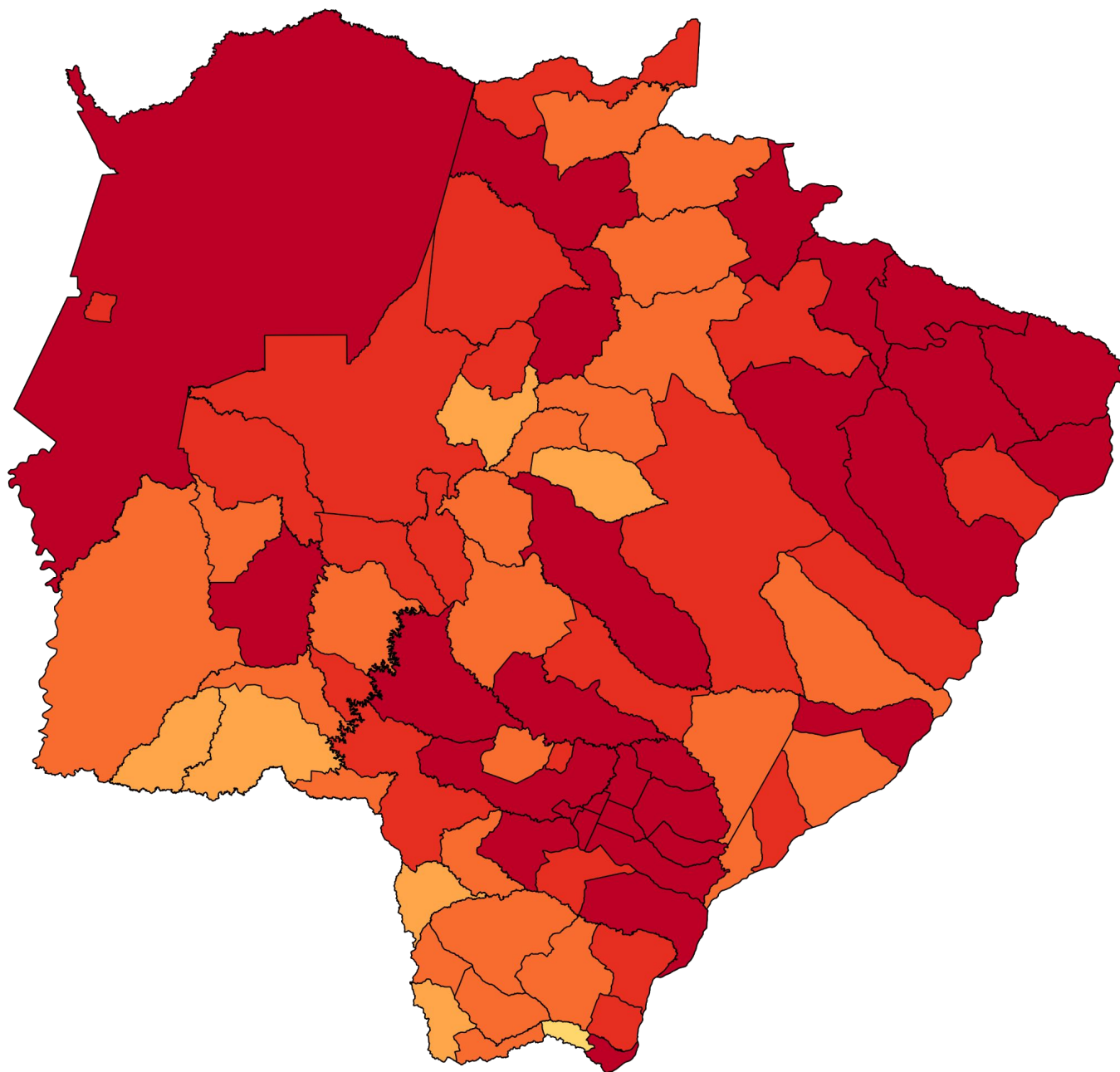
► Incidência dos Casos Confirmados

► Por 100 mil habitantes em ordem decrescente

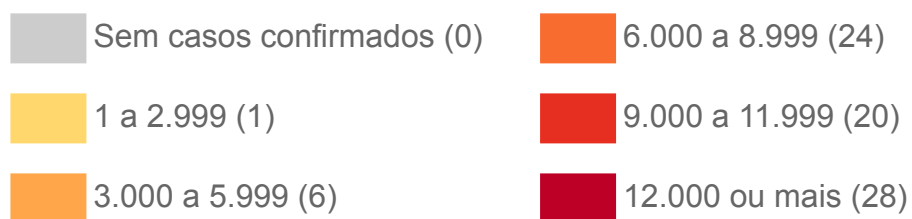
	Município	Incidência
	Mato Grosso do Sul	13.160
1 =	Ivinhema	20.668
2 =	Chapadão do Sul	19.989
3 =	Água Clara	18.378
4 =	Costa Rica	18.037
5 =	Dourados	16.960
6 =	Naviraí	16.757
7 =	Três Lagoas	16.002
8 =	Vicentina	15.634
9 =	São Gabriel do Oeste	15.535
10 ▲	Campo Grande	15.038
11 ▼	Deodópolis	15.035
12 =	Bataguassu	14.754
13 =	Fátima do Sul	14.709
14 =	Inocência	14.499
15 =	Bonito	14.374
16 =	Novo Horizonte do Sul	14.061
17 =	Cassilândia	14.023
18 =	Aparecida do Taboado	13.841
19 =	Corumbá	13.744
20 =	Caarapó	13.172
21 =	Maracaju	13.097
22 =	Coxim	13.006
23 =	Rio Brilhante	12.818
24 =	Angélica	12.797
25 =	Mundo Novo	12.714
26 =	Glória de Dourados	12.462
27 =	Jateí	12.229
28 =	Paranaíba	12.146
29 =	Aquidauana	11.786
30 =	Ribas do Rio Pardo	11.644
31 =	Ladário	11.539
32 =	Rio Negro	11.496
33 =	Rio Verde de Mato Grosso	10.971
34 =	Guia Lopes da Laguna	10.939
35 =	Nova Alvorada do Sul	10.850
36 =	Brasilândia	10.773
37 =	Eldorado	10.717
38 =	Miranda	10.692
39 =	Douradina	10.456

	Município	Incidência
40 =	Anastácio	10.448
41 =	Itaquiraí	10.308
42 =	Ponta Porã	10.306
43 =	Paraíso das Águas	10.259
44 =	Sonora	10.110
45 =	Selvéria	10.053
46 =	Batayporã	9.667
47 =	Dois Irmãos do Buriti	9.604
48 =	Juti	9.474
49 =	Sidrolândia	8.972
50 =	Bandeirantes	8.845
51 =	Pedro Gomes	8.695
52 =	Jardim	8.576
53 =	Porto Murtinho	8.385
54 =	Rochedo	8.359
55 =	Amambai	8.274
56 =	Laguna Carapã	8.178
57 =	Santa Rita do Pardo	8.090
58 =	Itaporã	7.826
59 ▲	Bodoquena	7.806
60 ▼	Nioaque	7.800
61 =	Terenos	7.773
62 =	Alcinópolis	7.652
63 =	Taquarussu	7.469
64 =	Nova Andradina	7.241
65 =	Coronel Sapucaia	7.030
66 =	Sete Quedas	6.883
67 =	Camapuã	6.815
68 =	Tacuru	6.214
69 =	Anaurilândia	6.198
70 =	Iguatemi	6.194
71 =	Figueirão	6.164
72 =	Antônio João	6.001
73 =	Caracol	5.811
74 =	Bela Vista	4.504
75 =	Aral Moreira	4.476
76 =	Corguinho	4.385
77 =	Paranhos	4.192
78 =	Jaraguari	4.168
79 =	Japorã	2.326

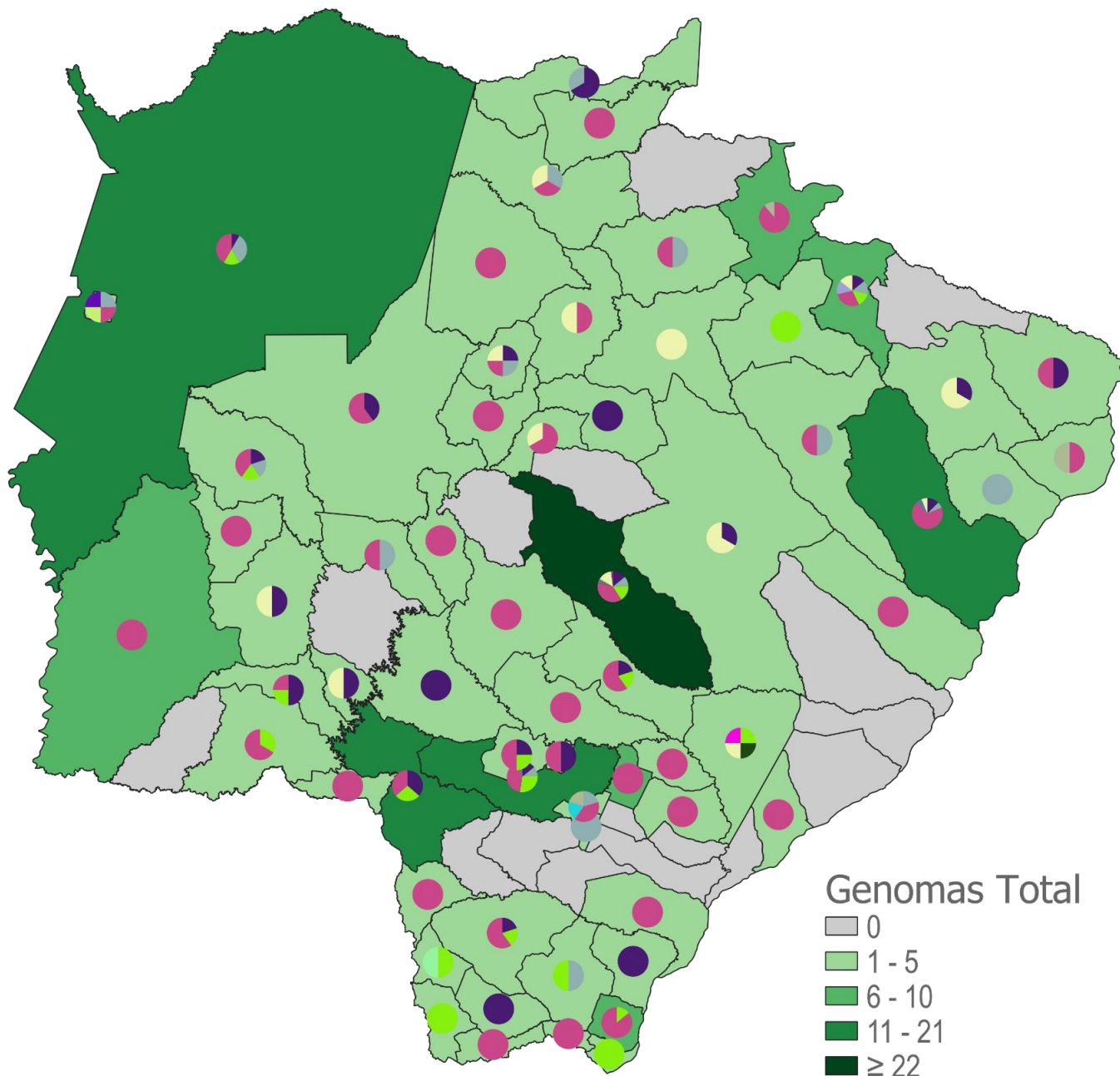
► Distribuição Espacial por Incidência



Fonte: SES / MS, IBGE (população estimada 2021)
*Dados sujeitos a alterações pelos municípios.



▶ Mapeamento Genômico de Mato Grosso do Sul



Fonte: LACEN, SES / MS
 *Última atualização: 29/09/2021

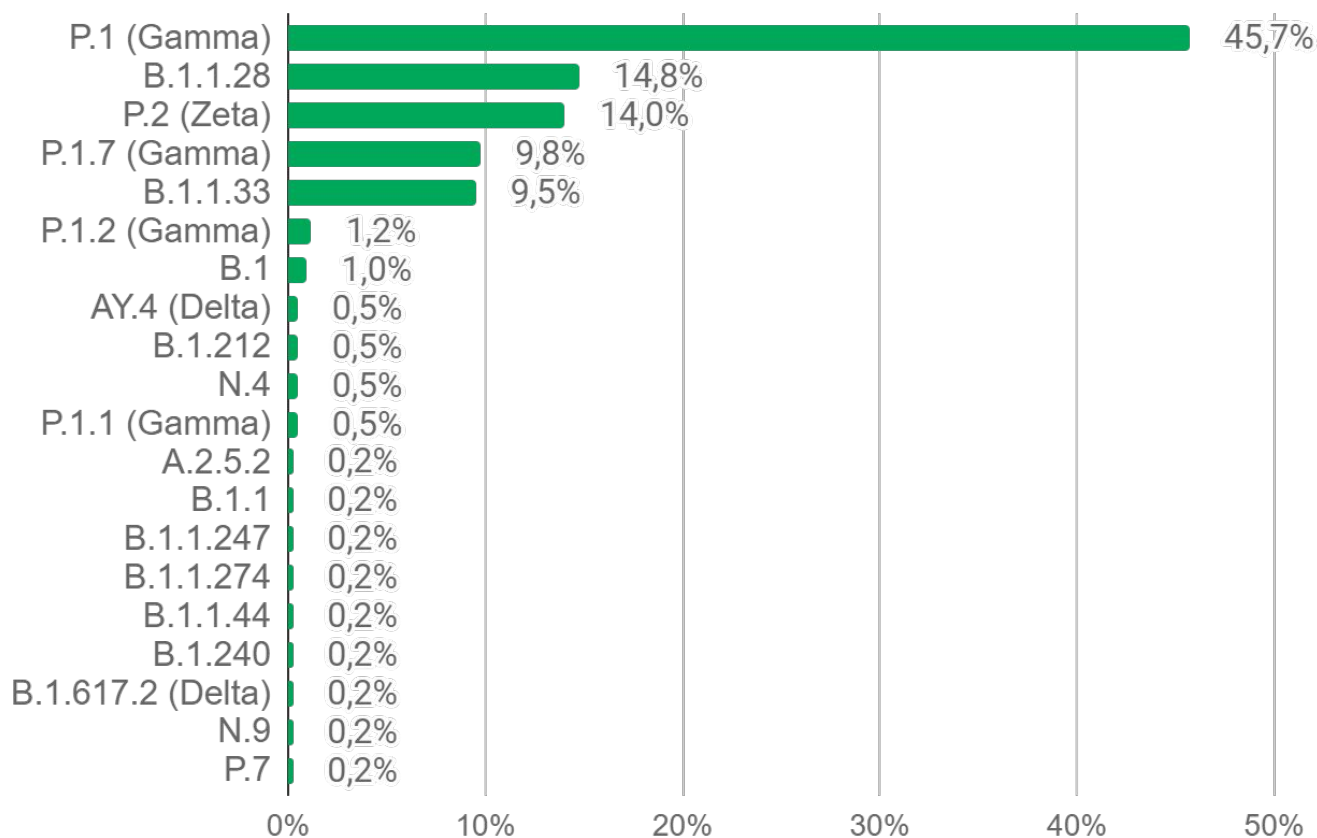
► Mapeamento Genômico de Mato Grosso do Sul

Genoma	Casos	%	Municípios
P.1 (Gamma)	192	45,7%	Água Clara (1), Amambai (3), Anastácio (1), Angélica (2), Antônio João (1), Aparecida do Taboado (1), Aquidauana (3), Aral Moreira (1), Batayporã (1), Bela Vista (2), Bodoquena (2), Brasilândia (2), Campo Grande (73), Chapadão do Sul (2), Corguinho (1), Corumbá (5), Costa Rica (8), Coxim (1), Deodápolis (6), Dois Irmãos do Buriti (1), Douradina (1), Dourados (9), Eldorado (6), Fátima do Sul (2), Figueirão (1), Itaporã (2), Ivinhema (3), Japorã (1), Jardim (1), Ladário (1), Miranda (2), Naviraí (3), Nova Alvorada do Sul (3), Paranaíba (1), Pedro Gomes (1), Ponta Porã (4), Porto Murtinho (9), Rio Brilhante (2), Rio Negro (1), Rio Verde de Mato Grosso (2), Rochedo (2), São Gabriel do Oeste (1), Sete Quedas (2), Sidrolândia (4), Três Lagoas (11)
B.1.1.28	62	14,8%	Amambai (1), Aquidauana (2), Bandeirantes (1), Bonito (1), Campo Grande (27), Chapadão do Sul (1), Corumbá (1), Douradina (1), Dourados (3), Guia Lopes da Laguna (1), Inocência (1), Itaporã (1), Itaquiraí (3), Jardim (2), Maracaju (2), Miranda (1), Nova Alvorada do Sul (1), Paranaíba (1), Ponta Porã (4), Ribas do Rio Pardo (1), Rio Negro (1), Sonora (2), Tacuru (1), Três Lagoas (2)
P.2 (Zeta)	59	14,0%	Amambai (1), Bela Vista (1), Campo Grande (32), Chapadão do Sul (1), Coronel Sapucaia (1), Corumbá (2), Dourados (6), Eldorado (1), Iguatemi (1), Itaporã (1), Jardim (1), Miranda (1), Mundo Novo (1), Nova Alvorada do Sul (1), Nova Andradina (1), Paraíso das Águas (2), Paranhos (2), Ponta Porã (3)
P.1.7 (Gamma)	41	9,8%	Bonito (1), Camapuã (1), Campo Grande (27), Chapadão do Sul (1), Coxim (1), Guia Lopes da Laguna (1), Inocência (2), Nova Andradina (1), Ribas do Rio Pardo (2), Rio Negro (1), Rochedo (1), São Gabriel do Oeste (1), Três Lagoas (1)
B.1.1.33	40	9,5%	Água Clara (1), Anastácio (1), Campo Grande (20), Chapadão do Sul (1), Corumbá (4), Coxim (1), Dourados (2), Fátima do Sul (1), Figueirão (1), Iguatemi (1), Ladário (1), Miranda (1), Rio Negro (1), Selvíria (1), Sonora (1), Três Lagoas (1), Vicentina (1)
P.1.2 (Gamma)	5	1,2%	Aparecida do Taboado (1), Campo Grande (2), Costa Rica (1), Fátima do Sul (1)
B.1	4	1,0%	Campo Grande (2), Dourados (1), Três Lagoas (1)
AY.4 (Delta)	2	0,5%	Campo Grande (1), Ladário (1)

► Mapeamento Genômico de Mato Grosso do Sul

Genoma	Casos	%	Municípios
B.1.212	2	0,5%	Campo Grande (1), Chapadão do Sul (1)
N.4	2	0,5%	Campo Grande (2)
P.1.1 (Gamma)	2	0,5%	Campo Grande (1), Nova Andradina (1)
A.2.5.2	1	0,2%	Coronel Sapucaia (1)
B.1.1	1	0,2%	Campo Grande (1)
B.1.1.247	1	0,2%	Nova Andradina (1)
B.1.1.274	1	0,2%	Ladário (1)
B.1.1.44	1	0,2%	Campo Grande (1)
B.1.240	1	0,2%	Fátima do Sul (1)
B.1.617.2 (Delta)	1	0,2%	Campo Grande (1)
N.9	1	0,2%	Campo Grande (1)
P.7	1	0,2%	Campo Grande (1)
Total	420	100%	63 Municípios

Fonte: LACEN, SES / MS
 *Última atualização: 29/09/2021



► Mapeamento Genômico de Mato Grosso do Sul

► Linhagens de SARS-CoV-2 detectadas em Mato Grosso do Sul

- **B.1.1.28:** Linhagem brasileira;
- **B.1.1.33:** Linhagem brasileira;
- **P.1 (Gamma):** Linhagem brasileira surgiu em Manaus, variante descendente da linhagem B.1.1.28. Variante de preocupação, indicada por algumas pesquisas como altamente transmissível e maior potencial de gravidade;
- **P.2 (Zeta):** Linhagem brasileira surgiu no Rio de Janeiro;
- **B.1.1.274:** Inglaterra, Tailândia, Rússia e EUA;
- **B.1:** Grande linhagem europeia cuja origem corresponde aproximadamente ao surto no norte da Itália no início de 2020;
- **B.1.1:** Linhagem europeia;
- **B.1.1.247:** antiga B.1.1.55 linhagem do norte da Europa, Norte da África e Gâmbia;
- **B.1.212:** Linhagem Sul Americana;
- **B.1.240:** Surgiu nos EUA;
- **N.4:** Surgiu no Chile derivada da B.1.1.33.4;
- **B.1.1.44:** Reino Unido, Dinamarca, Islândia;
- **A.2.5.2:** Itália, EUA, Reino Unido;
- **P.1.2 (Gamma):** Brasil, Argentina, Países Baixos, EUA, Espanha;
- **N.9:** Variante brasileira, mutação da P.1;
- **P.1.7:** Subvariante da P.1;
- **AY.4 e B.1.617.2 (Delta):** primeiro registro na Índia em outubro de 2020;
- **P.1.1:** variante Gama identificada primeiro no Brasil em novembro de 2020;
- **P.7:** linhagem derivada da B.1.1.28, 80% está concentrada no Brasil.

► Glossário de Mapeamento Genômico

► Variantes de Preocupação - VOC (Variants of Concern)

Variantes com evidências científicas de mudança no comportamento do vírus como por exemplo aumento da transmissibilidade.

OMS	Pango	GISAID	Local de identificação, mês e ano
Alpha	B.1.1.7 e linhagens Q	GRY (antes GR/501Y.V1)	Reino Unido Setembro/2020
Beta	B.1.351, B.1.351.2, B.1.351.3	GH/501Y.V2	África do Sul Maio/2020
Gamma	P.1, P.1.1, P.1.2	GR/501Y.V3	Brasil Novembro/2020
Delta	B.1.617.2 e linhagens AY	G/478K.V1	Índia Outubro/2020

► Variantes de Interesse - VOI (Variants of Interest)

Quando comparada com a variante original contém em seu genoma mutações importantes com potencial de alterar seu comportamento.

OMS	Pango	GISAID	Local de identificação, mês e ano
Lambda	C.37	GR/452Q.V1	Peru Dezembro/2021
Mu	B.1.621	GH	Colômbia Agosto/2021

Fonte: Organização Mundial da Saúde / Centers for Disease Control and Prevention
*Última atualização: 01/10/2021

▶ Últimos Óbitos por COVID-19

	Município de Residência	Sexo	Idade	Data de Notificação	Data do Óbito	Comorbidades
9.572	Bataguassu	M	63	26/05/2021	25/05/2021	Hipertensão
9.573	Sidrolândia	M	76	24/09/2021	01/10/2021	Doença neurológica crônica
9.574	Campo Grande	M	83	17/09/2021	01/10/2021	Doença cardiovascular crônica, Hipertensão
9.575	Corumbá	F	56	04/09/2021	02/10/2021	Diabetes, Hipertensão

▶ Óbitos por COVID-19 em Mato Grosso do Sul

▶ Macrorregião de residência

Campo Grande	Dourados	Três Lagoas	Corumbá
5.782 (60,4%)	2.255 (23,6%)	1.005 (10,5%)	533 (5,6%)

▶ Município de residência em ordem decrescente de frequência

$$\text{Taxa de letalidade (\%)} = \frac{\text{óbitos}}{\text{casos confirmados}}$$

$$\text{Taxa de mortalidade} = \frac{\text{óbitos}}{\text{população}} \times 100 \text{ mil}$$

	Município	Óbitos	Distribuição	Letalidade	Mortalidade
	Mato Grosso do Sul	9.575	100%	2,6%	337,2
1 =	Campo Grande	4.069	42,5%	3,0%	444,2
2 =	Dourados	673	7,0%	1,7%	295,2
3 =	Três Lagoas	511	5,3%	2,6%	408,4
4 =	Corumbá	469	4,9%	3,0%	416,3
5 =	Ponta Porã	331	3,5%	3,4%	347,3
6 =	Naviraí	251	2,6%	2,7%	444,4
7 =	Aquidauana	167	1,7%	2,9%	346,6
8 =	Sidrolândia	153	1,6%	2,8%	251,7
9 =	Paranaíba	151	1,6%	2,9%	356,1
10 =	Coxim	112	1,2%	2,6%	333,9
11 =	Maracaju	108	1,1%	1,7%	220,7
12 =	Cassilândia	102	1,1%	3,3%	462,3
13 =	Nova Andradina	98	1,0%	2,4%	174,8
14 =	Miranda	96	1,0%	3,2%	337,8
15 =	São Gabriel do Oeste	92	1,0%	2,1%	332,6
16 =	Anastácio	87	0,9%	3,3%	343,4
17 =	Amambai	84	0,9%	2,5%	208,7
18 =	Rio Brilhante	81	0,8%	1,6%	208,5
19 =	Costa Rica	80	0,8%	2,1%	372,9
20 =	Chapadão do Sul	78	0,8%	1,5%	294,4
21 =	Bonito	76	0,8%	2,4%	339,3
22 =	Terenos	74	0,8%	4,2%	325,7

▶ Óbitos por COVID-19 em Mato Grosso do Sul

		Município	Óbitos	Distribuição	Letalidade	Mortalidade
23	=	Fátima do Sul	71	0,7%	2,5%	370,7
23	=	Ivinhema	71	0,7%	1,5%	305,0
23	=	Rio Verde de Mato Grosso	71	0,7%	3,2%	354,6
24	=	Jardim	68	0,7%	3,0%	257,8
25	=	Água Clara	67	0,7%	2,3%	418,1
26	=	Ladário	64	0,7%	2,3%	266,2
27	=	Aparecida do Taboado	62	0,6%	1,7%	235,0
28	=	Ribas do Rio Pardo	58	0,6%	2,0%	229,2
29	=	Caarapó	57	0,6%	1,4%	183,8
30	=	Bataguassu	50	0,5%	1,4%	211,7
31	▼	Itaporã	49	0,5%	2,5%	192,3
32	▼	Itaquiraí	48	0,5%	2,2%	222,2
33	▼	Eldorado	46	0,5%	3,4%	369,6
34	▼	Deodápolis	40	0,4%	2,0%	306,7
35	▼	Nova Alvorada do Sul	39	0,4%	1,6%	169,8
36	▼	Porto Murtinho	38	0,4%	2,6%	217,6
37	▼	Coronel Sapucaia	36	0,4%	3,3%	233,0
37	▼	Mundo Novo	36	0,4%	1,5%	193,8
38	▼	Guia Lopes da Laguna	35	0,4%	3,3%	358,8
39	▼	Sonora	34	0,4%	1,7%	168,7
40	▼	Bela Vista	32	0,3%	2,9%	128,8
40	▼	Camapuã	32	0,3%	3,4%	234,0
41	▼	Vicentina	31	0,3%	3,2%	507,0
42	▼	Dois Irmãos do Buriti	29	0,3%	2,6%	251,1
43	▼	Glória de Dourados	27	0,3%	2,2%	271,8
44	▼	Batayporã	26	0,3%	2,4%	228,7
45	▼	Brasilândia	25	0,3%	2,0%	211,2
46	▼	Nioaque	23	0,2%	2,1%	166,7
47	▼	Angélica	21	0,2%	1,5%	189,5
48	▼	Sete Quedas	20	0,2%	2,7%	186,0
49	▼	Antônio João	18	0,2%	3,3%	198,2
49	▼	Bodoquena	18	0,2%	3,0%	230,7
50	▼	Paraíso das Águas	17	0,2%	2,9%	295,6
51	▼	Aral Moreira	16	0,2%	2,9%	127,9
51	▼	Pedro Gomes	16	0,2%	2,4%	211,4

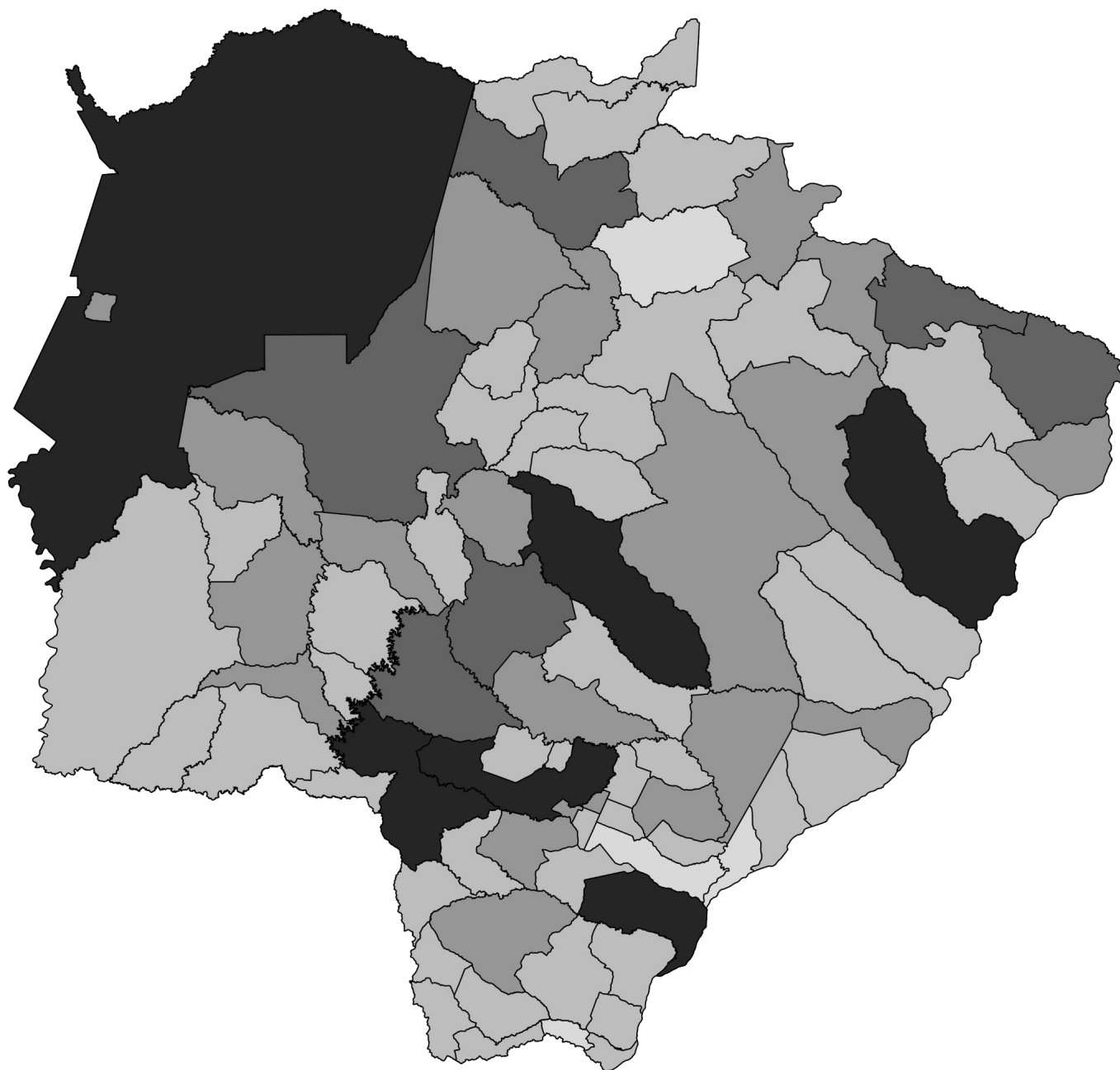
▶ Óbitos por COVID-19 em Mato Grosso do Sul

		Município	Óbitos	Distribuição	Letalidade	Mortalidade
51	▼	Selvéria	16	0,2%	2,4%	244,1
51	▼	Tacuru	16	0,2%	2,2%	135,7
52	▼	Anaurilândia	15	0,2%	2,7%	164,5
52	▼	Iguatemi	15	0,2%	1,5%	92,2
53	▼	Douradina	14	0,1%	2,2%	232,4
54	▼	Paranhos	13	0,1%	2,1%	89,2
55	▼	Juti	12	0,1%	1,8%	174,9
56	▼	Alcinópolis	11	0,1%	2,6%	200,4
56	▼	Bandeirantes	11	0,1%	1,7%	151,1
56	▼	Caracol	11	0,1%	3,0%	176,1
56	▼	Corguinho	11	0,1%	4,1%	178,6
56	▼	Inocência	11	0,1%	1,0%	145,4
57	▼	Jaraguari	10	0,1%	3,3%	136,2
57	▼	Laguna Carapã	10	0,1%	1,6%	133,4
57	▼	Novo Horizonte do Sul	10	0,1%	2,0%	281,2
57	▼	Rio Negro	10	0,1%	1,8%	210,2
57	▼	Rochedo	10	0,1%	2,3%	195,3
57	▼	Santa Rita do Pardo	10	0,1%	1,6%	125,8
58	▼	Japorã	8	0,1%	3,7%	85,4
59	▼	Figueirão	6	0,1%	3,2%	195,7
59	▼	Taquarussu	6	0,1%	2,2%	167,2
60	▼	Jateí	5	0,1%	1,0%	124,5

▶ Óbitos com SIM-P (Síndrome Inflamatória Multissistêmica Pediátrica)

	Nº de Sequência Publicada	Município de Residência	Sexo	Idade	Data de Notificação	Data do Óbito	Comorbidades
1	1.514	Campo Grande	F	15	19/10/2020	20/10/2020	Nada relatado
2	9.468	Corumbá	F	6	30/08/2021	11/09/2021	Nada relatado

► Distribuição Espacial dos Óbitos por COVID-19

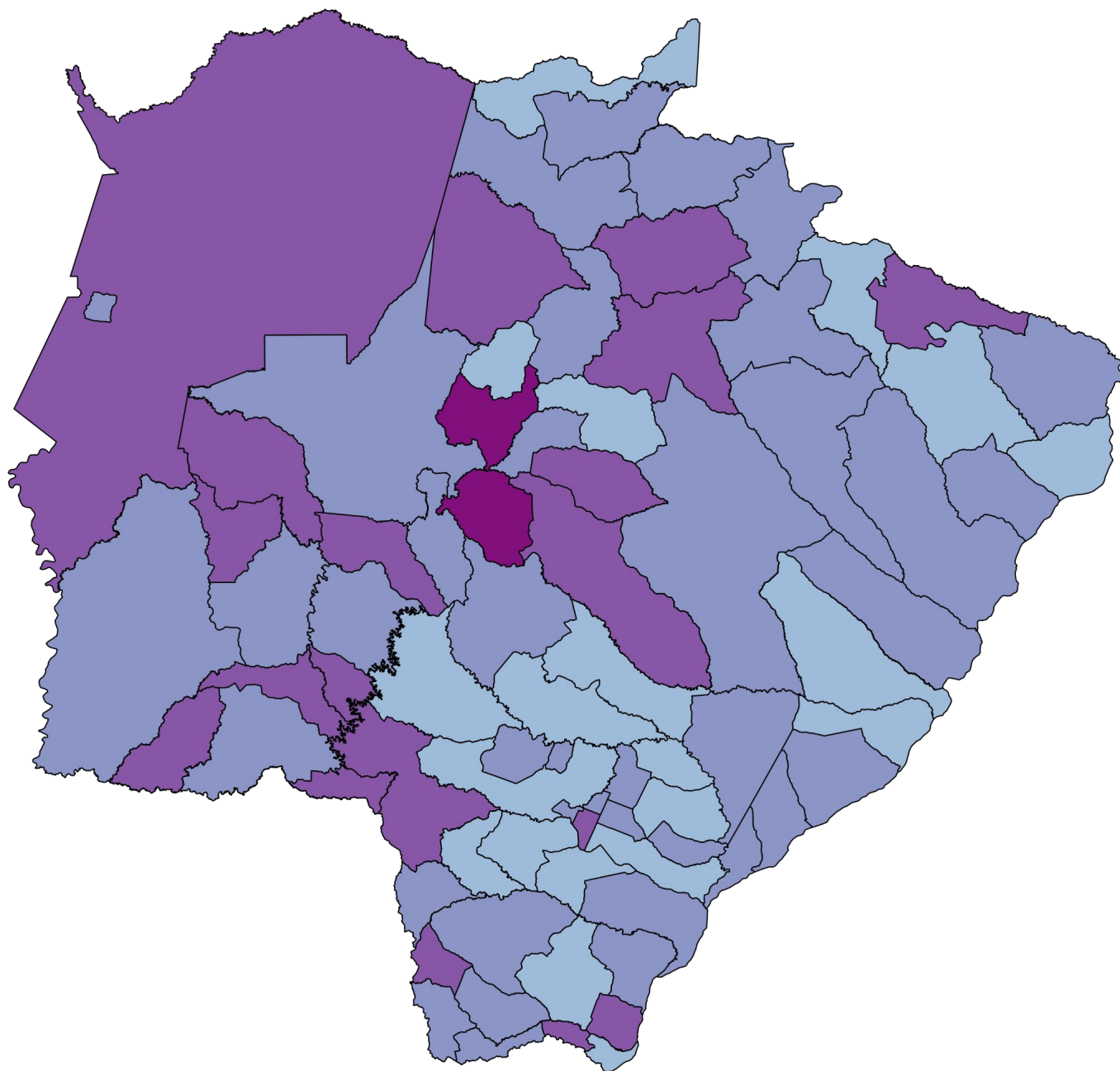


Fonte: SES / MS

*Dados sujeitos a alterações pelos municípios.



► Distribuição Espacial da Letalidade por COVID-19



Fonte: SES / MS

*Dados sujeitos a alterações pelos municípios.



▶ Perfil dos Óbitos por COVID-19

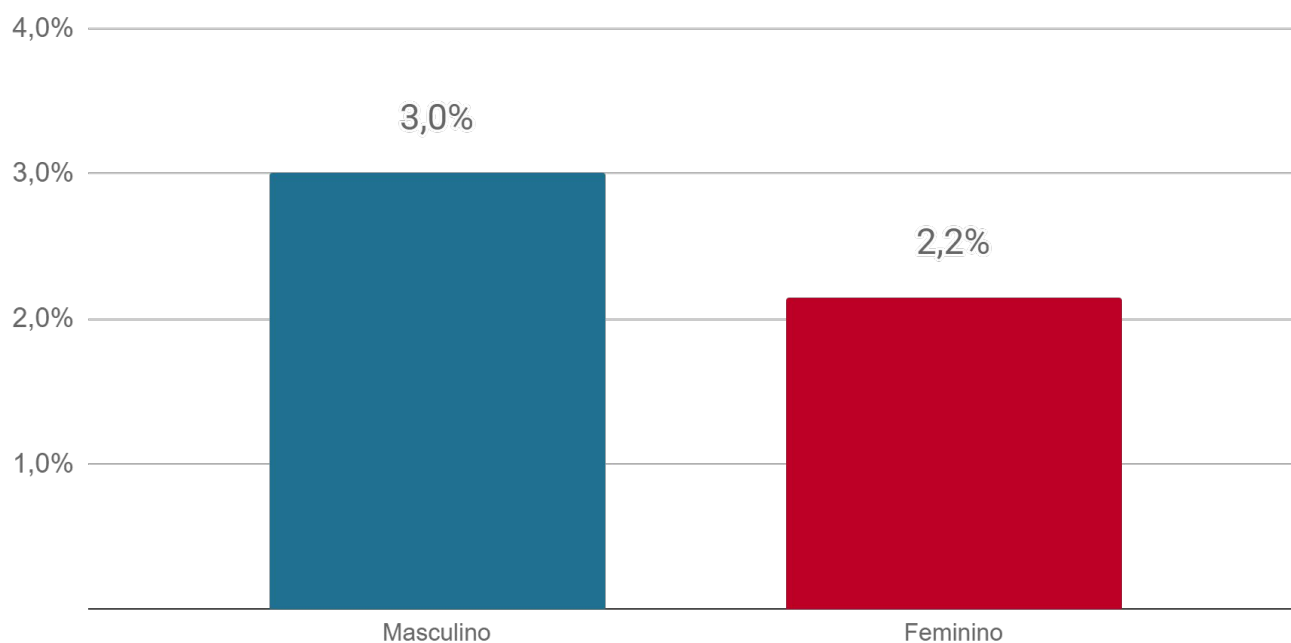
▶ Sexo



Fonte: SES / MS

*Dados sujeitos a alterações pelos municípios.

▶ Letalidade por sexo

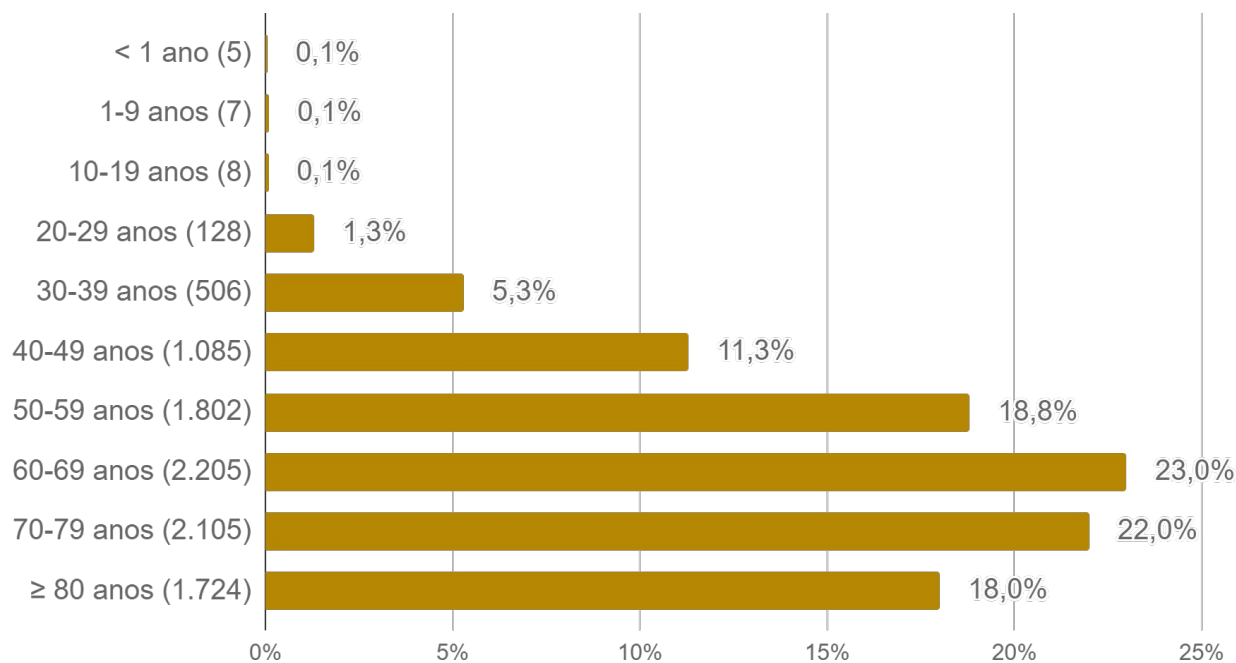


Fonte: SES / MS

*Dados sujeitos a alterações pelos municípios.

► Perfil dos Óbitos por COVID-19

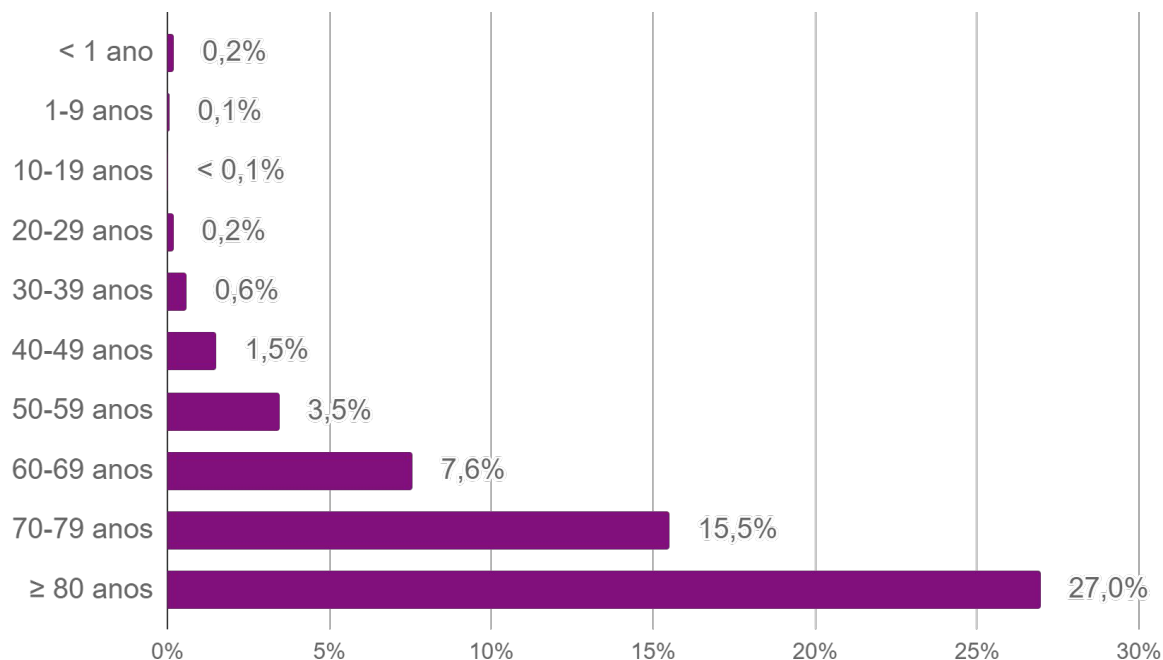
► Faixa etária



Fonte: SES / MS

*Dados sujeitos a alterações pelos municípios.

► Letalidade por faixa etária

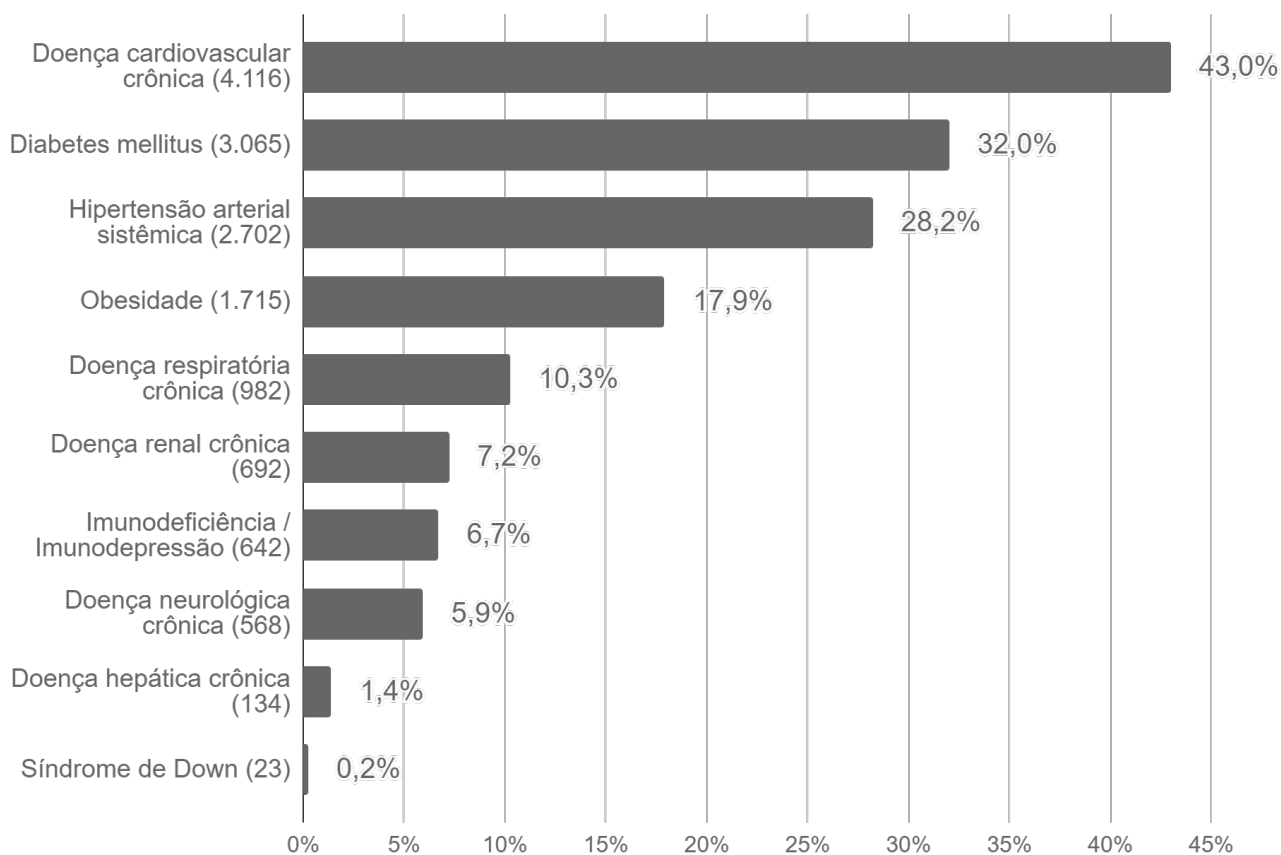
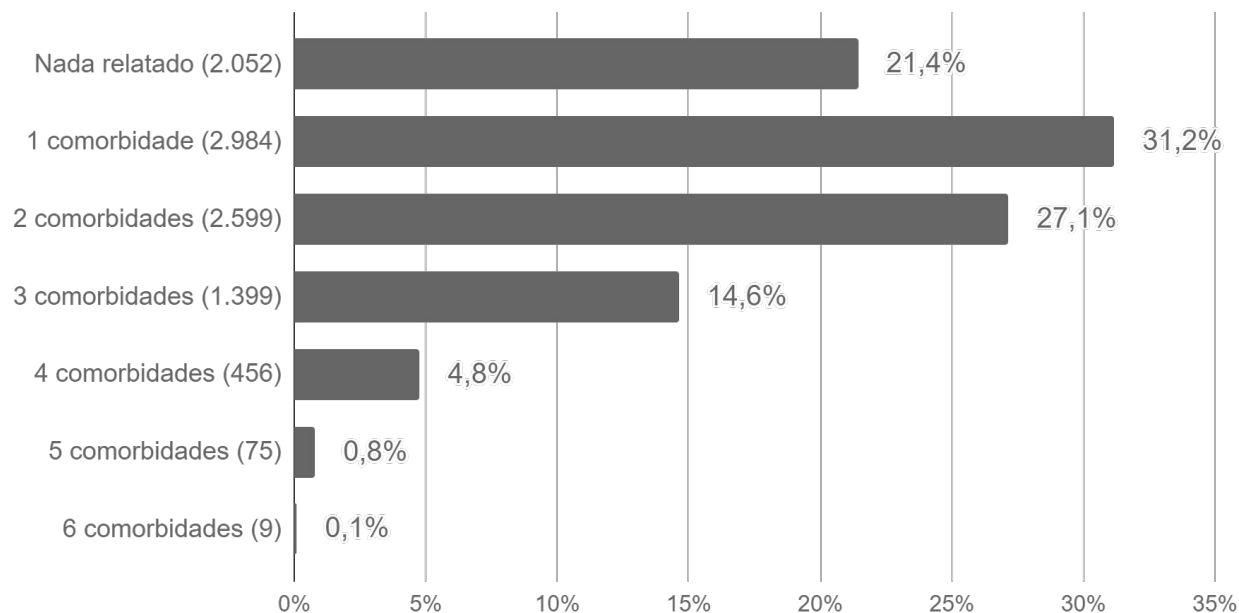


Fonte: SES / MS

*Dados sujeitos a alterações pelos municípios.

► Perfil dos Óbitos por COVID-19

► Comorbidades



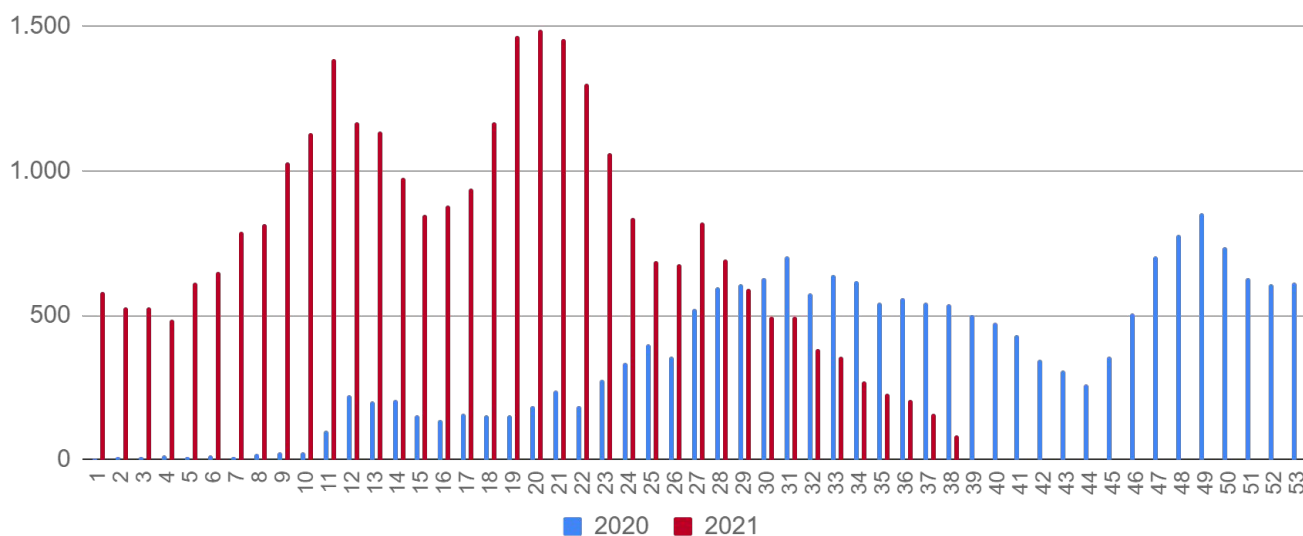
Fonte: SES / MS

*Dados sujeitos a alterações pelos municípios.

► SRAG em Mato Grosso do Sul

A Síndrome Respiratória Aguda Grave (SRAG) é uma condição clínica na qual o indivíduo apresenta um ou mais sinais de agravamento da síndrome gripal (SG). Entre os principais agentes etiológicos que contribuem para que o paciente evolua para uma SRAG, estão os vírus da influenza, vírus sincicial respiratório, adenovírus, coronavírus, entre outros; do mesmo modo que outros agentes etiológicos como diversas bactérias, leishmaniose, leptospirose, etc.

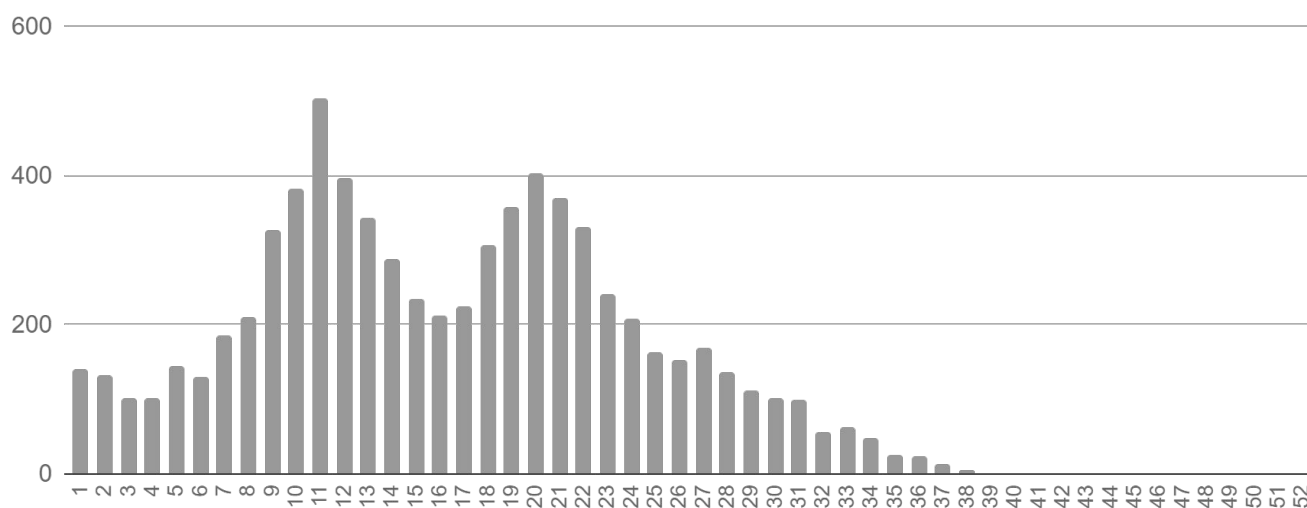
► Casos de SRAG por semana epidemiológica de início dos sintomas



Fonte: SIVEP Gripe

*Dados sujeitos a alterações pelos municípios.

► Óbitos por SRAG¹ por semana epidemiológica de início dos sintomas



¹ Todos os óbitos por SRAG (ocorridos por diversos agentes etiológicos) são submetidos a testagem pelo LACEN para diagnóstico de: Influenza (A H1N1, A H3N2, Influenza B), COVID-19 e painel viral: metapneumovírus, adenovírus, rinovírus, parainfluenza 1, parainfluenza 2, parainfluenza 3, vírus sincicial respiratório.

Fonte: SIVEP Gripe

*Dados sujeitos a alterações pelos municípios.

► Medidas Importantes

- Para contenção da transmissibilidade do COVID-19, deverá ser adotada como medida não farmacológica o isolamento domiciliar da pessoa com sintomas respiratórios e das pessoas que residam no mesmo endereço, ainda que estejam assintomáticos, devendo permanecer em isolamento pelo período máximo de 14 (quatorze) dias.
- Considera-se pessoa com sintomas respiratórios, a apresentação de tosse seca, dor de garganta, ou dificuldade respiratória, acompanhada ou não de febre.
- Os indivíduos com febre e/ou sintomas respiratórios são aconselhados a usar a máscara. É importante lavar as mãos com água e sabão ou álcool em gel a 70% antes de colocar a máscara facial. Além disso, deve-se substituir a máscara por uma nova limpa e seca, assim que ela se tornar úmida.
- As pessoas com mais de 60 anos de idade, devem observar o distanciamento social, restringindo seus deslocamentos para realização de atividades estritamente necessárias, evitando transporte de utilização coletiva, viagens e eventos esportivos, artísticos, culturais, científicos, comerciais e religiosos e outros com concentração próxima de pessoas.

► Notificação

NOTIFICAÇÃO IMEDIATA: Todos os casos devem ser registrados por serviços públicos e privados, por meio do preenchimento da ficha de **SRAG HOSPITALIZADO - SIVEP GRIPE**, dentro das primeiras 24 horas a partir da suspeita clínica.

Inserem no SIVEP GRIPE: Aquidauana, Amambai, Caarapó, Campo Grande, Chapadão do Sul, Corumbá, Costa Rica, Coxim, Dois Irmãos do Buriti, Dourados, Fátima do Sul, Jardim, Maracaju, Naviraí, Nioaque, Nova Andradina, Paraíso das Águas, Paranaíba, Ponta Porã, São Gabriel do Oeste, Sidrolândia, Três Lagoas e Sonora.

Demais municípios enviam a ficha ao CIEVS.

Plantão CIEVS 24 horas: (67) 98477-3435

cievs.ms@hotmail.com

Plantão CIEVS Estadual

DISQUE-NOTIFICA

0800-647-1650 (expediente)

(67) 3318-1823 (expediente)

(67) 98477-3435 (ligações, SMS, WhatsApp - 24 horas)

E-NOTIFICA

cievs@saude.ms.gov.br (expediente)

cievs.ms@hotmail.com (24 horas)

ENDEREÇO

Avenida do Poeta Manoel de Barros, Bloco VII
CEP: 79.031-902 - Campo Grande / MS

Visite o painel interativo COVID-19 de Mato Grosso do Sul

<http://mais.saude.ms.gov.br/>

Governador do Estado de Mato Grosso do Sul	Reinaldo Azambuja Silva
Secretário de Estado de Saúde	Geraldo Resende Pereira
Secretária de Estado de Saúde Adjunta	Crhistine Cavalheiro Maymone Gonçalves
Diretoria de Vigilância em Saúde	Larissa Domingues Castilho
Coordenadoria do CIEVS Estadual	Karine Barbosa
Gerência Técnica de Influenza e Doenças Respiratórias	Lívia de Mello Maziero

Elaboração Daniel Henrique Tsuha
Fabrícia Carvalho Chagas
Grazielli Rocha Romera
Lívia de Mello Maziero