

Boletim Epidemiológico

COVID-19

Agosto
2021

24

Vigilância em Saúde / Gerência Técnica de Influenza e Doenças Respiratórias

► Casos de COVID-19 em Mato Grosso do Sul

Casos notificados		Casos confirmados		Casos descartados	
1.027.185	100%	366.637	35,7%	658.592	64,1%

Amostras em análise		Casos sem encerramento nos sistemas pelos municípios	
278	0,0%	1.678	0,2%

Óbitos	Letalidade
9.280	2,5%

Fonte: SES / MS

*Dados sujeitos a alterações pelos municípios.

Os dados deste boletim epidemiológico foram extraídos das bases dos sistemas de informação oficiais do Ministério da Saúde, SIVEP Gripe e e-SUS VE, gerados às 15hs do dia 23/08/2021 e publicados neste boletim às 10:30hs de 24/08/2021.

▶ Pontos de Testagem Complementares

▶ Drive-Thru COVID-19 em Campo Grande (desativado)

	Testes	Negativos	Positivos	Taxa de positividade
RT-PCR	48.352	34.128	14.224	29,4%
Teste rápido	7.379	6.989	390	5,3%

▶ Drive-Thru COVID-19 em Dourados (desativado)

	Testes	Negativos	Positivos	Taxa de positividade
RT-PCR	16.631	11.229	5.402	32,5%
Teste rápido	12.849	10.212	2.637	20,5%

▶ Drive-Thru COVID-19 em Três Lagoas (desativado)

	Testes	Negativos	Positivos	Taxa de positividade
RT-PCR	10.815	7.685	3.130	28,9%
Teste rápido	7.599	6.487	1.112	14,6%

▶ Drive-Thru COVID-19 em Corumbá

	Testes	Negativos	Positivos	Taxa de positividade
RT-PCR	21.122	13.460	7.662	36,3%
Teste rápido	8.764	6.427	2.337	26,7%

▶ Escola Estadual Lucia Martins Coelho em Campo Grande (desativado)

	Testes	Negativos	Positivos	Taxa de positividade
Teste rápido	49.398	9.092	9.598	19,4%

Fonte: Corpo de Bombeiros Militar, LACEN / MS
*Dados sujeitos a alterações pelos municípios.

▶ Evolução dos Casos Confirmados

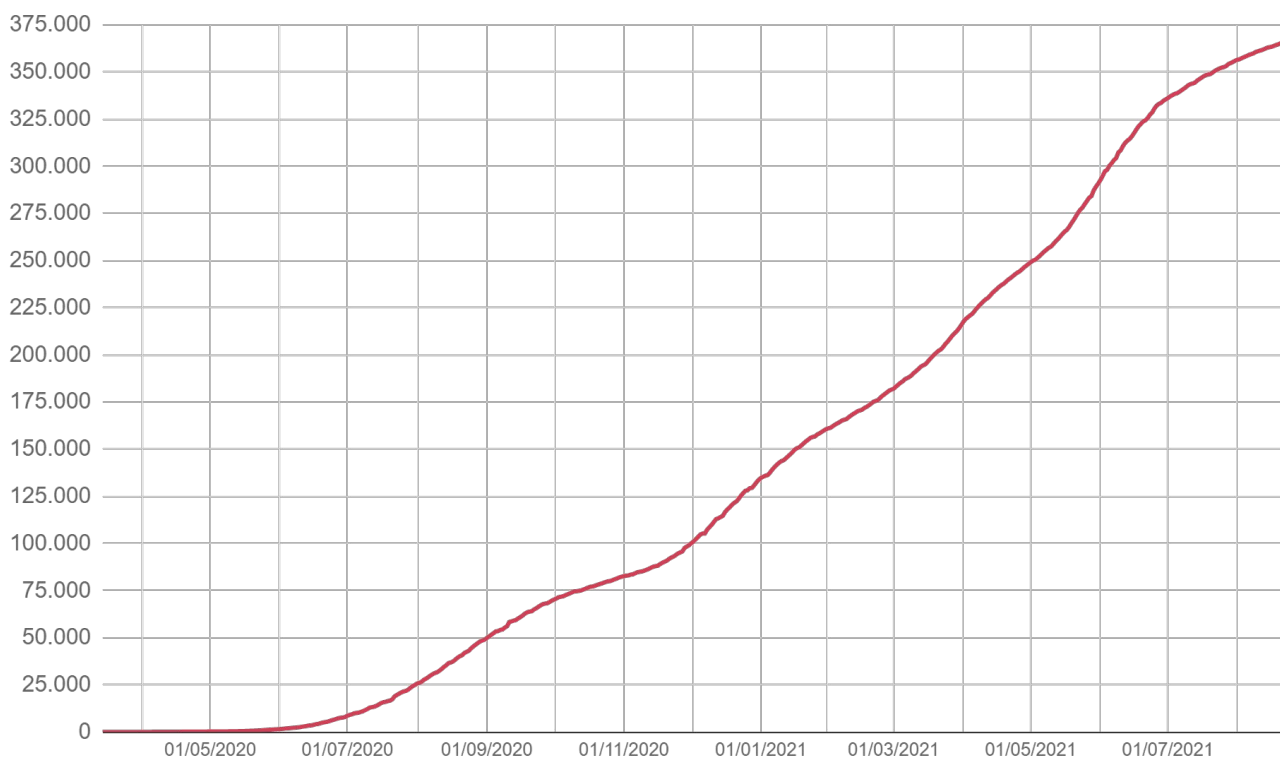
▶ Casos confirmados novos

Dia 23/08/2021	Dia 24/08/2021
366.340	366.637
Casos novos	Variação
+297	+0,1%

Fonte: SES / MS

*Dados sujeitos a alterações pelos municípios.

▶ Casos confirmados acumulados

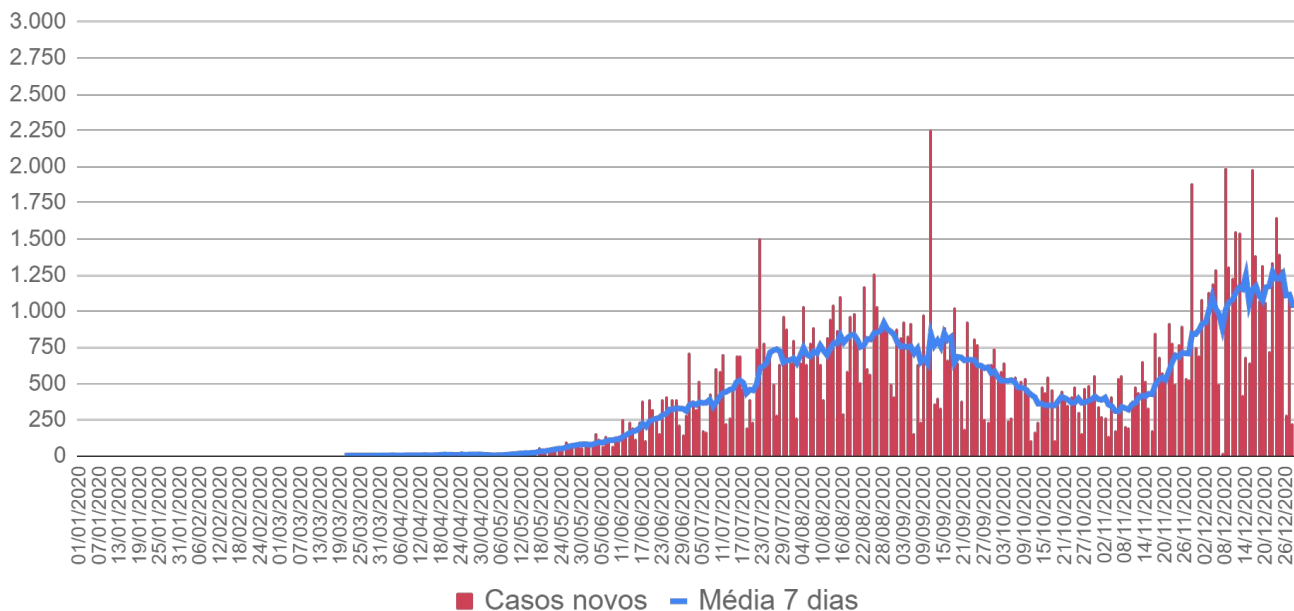


Fonte: SES / MS

*Dados sujeitos a alterações pelos municípios.

► Evolução dos Casos Confirmados

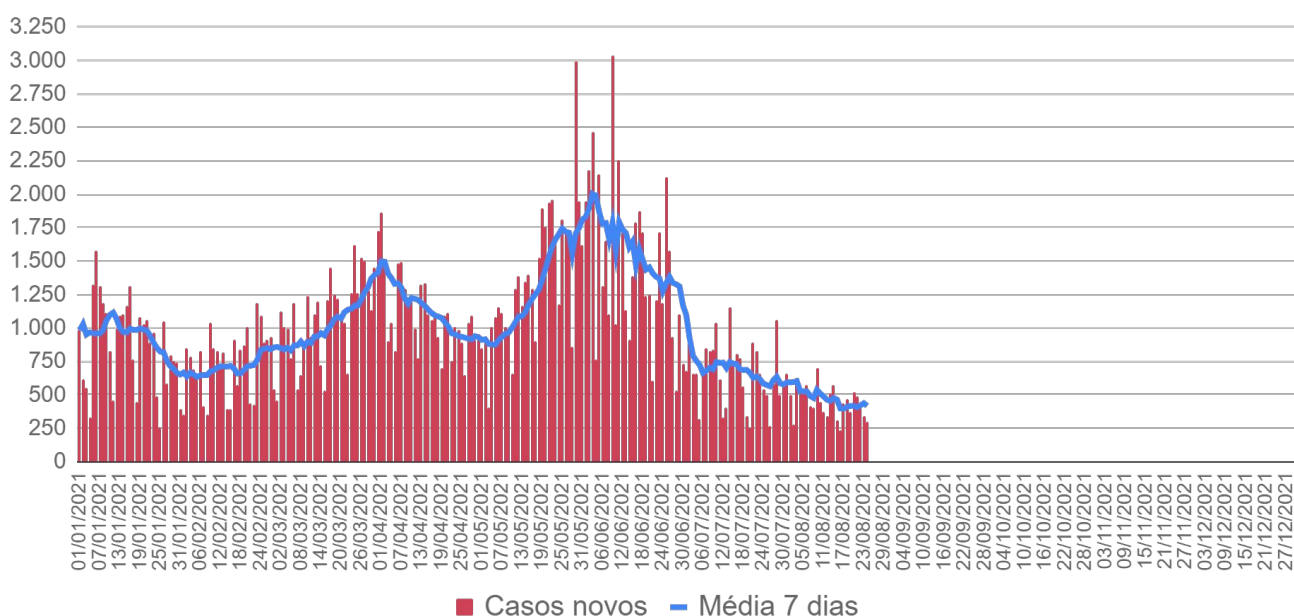
► Casos confirmados por dia - 2020



Fonte: SES / MS

*Dados sujeitos a alterações pelos municípios.

► Casos confirmados por dia - 2021

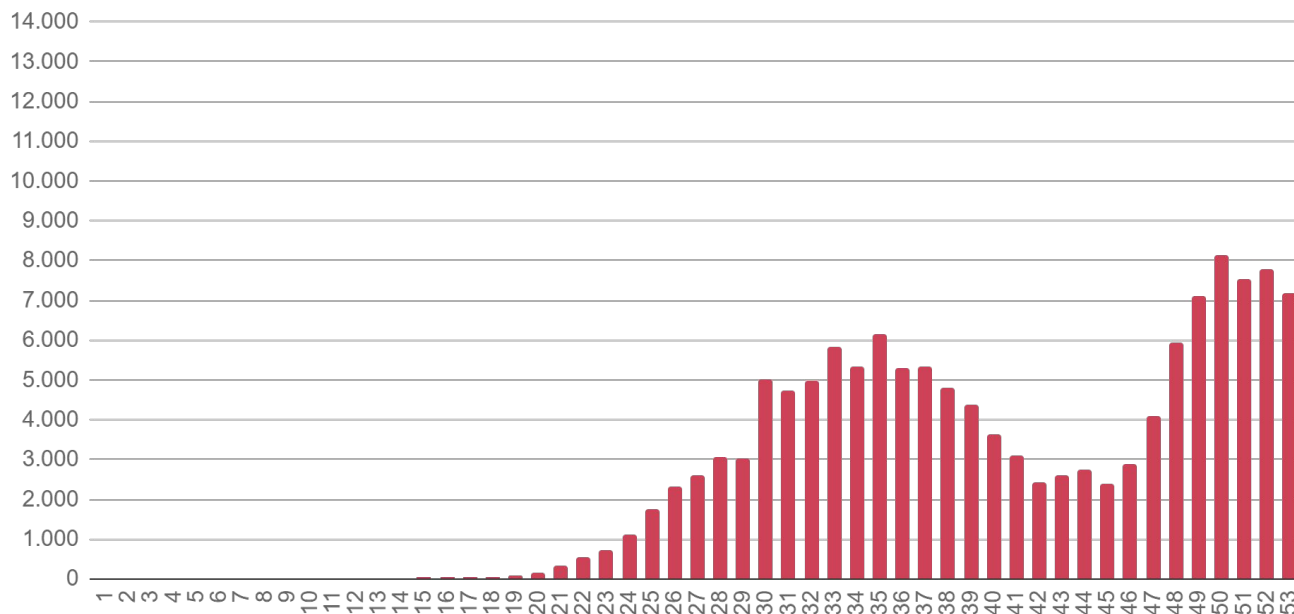


Fonte: SES / MS

*Dados sujeitos a alterações pelos municípios.

▶ Evolução dos Casos Confirmados

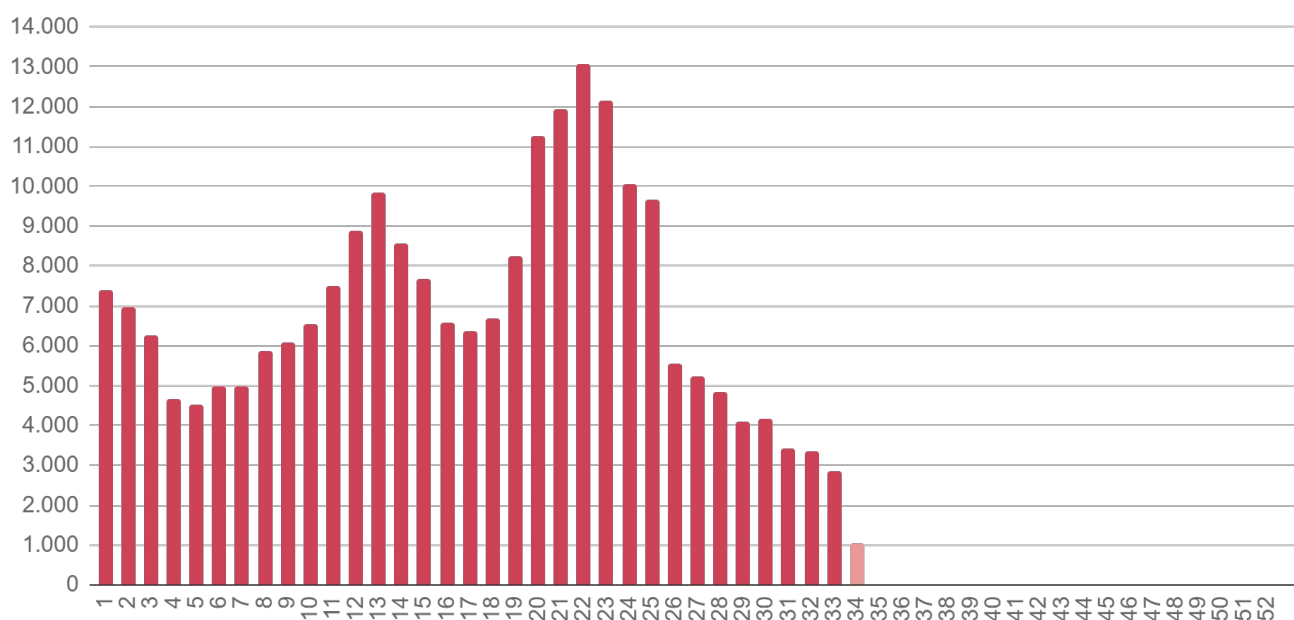
▶ Casos confirmados por semana epidemiológica - 2020



Fonte: SES / MS

*Dados sujeitos a alterações pelos municípios.

▶ Casos confirmados por semana epidemiológica - 2021

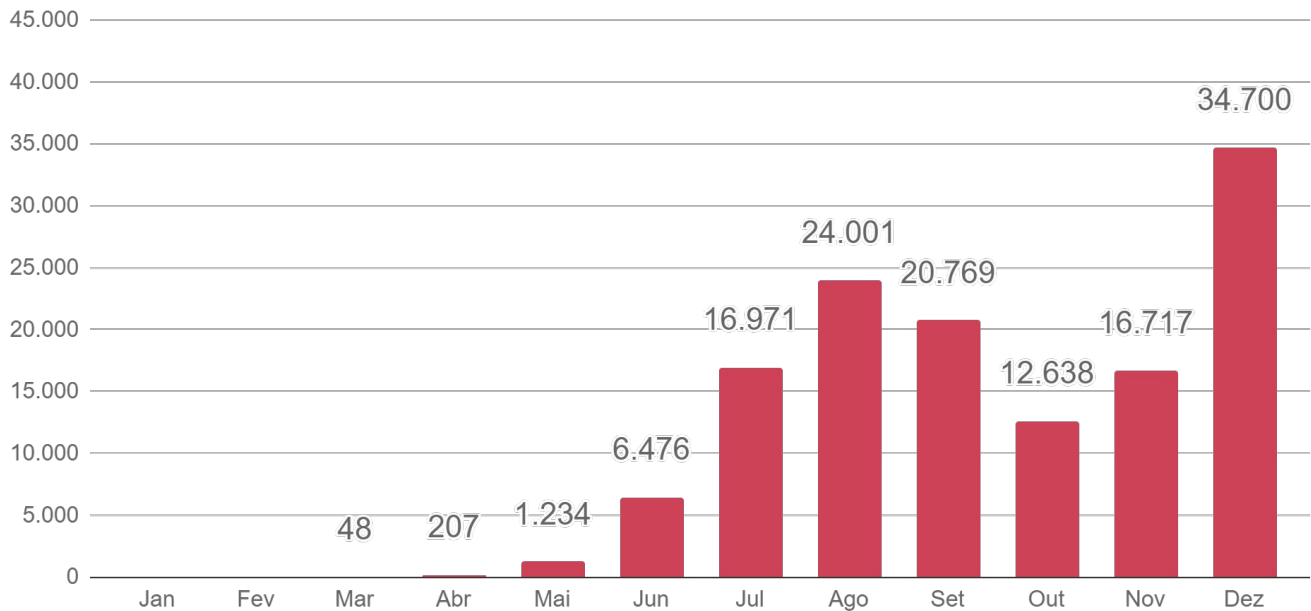


Fonte: SES / MS

*Dados sujeitos a alterações pelos municípios.

▶ Evolução dos Casos Confirmados

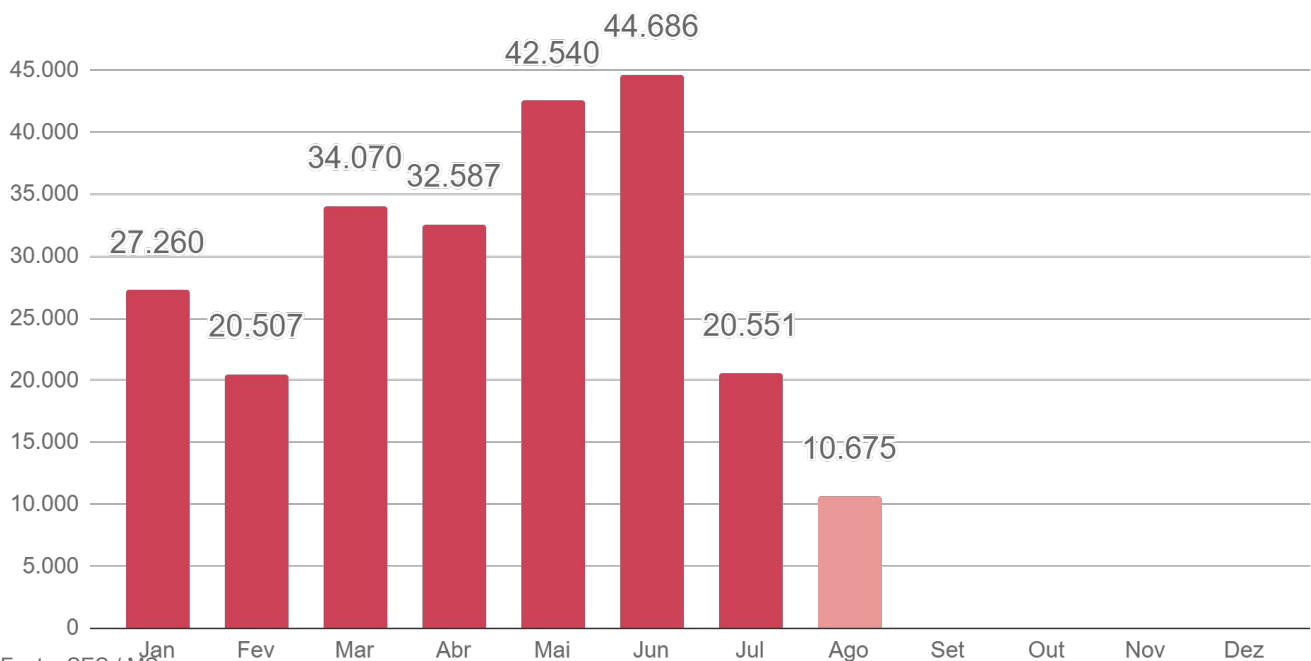
▶ Casos confirmados por mês - 2020



Fonte: SES / MS

*Dados sujeitos a alterações pelos municípios.

▶ Casos confirmados por mês - 2021



Fonte: SES / MS

*Dados sujeitos a alterações pelos municípios.

▶ Evolução dos Óbitos

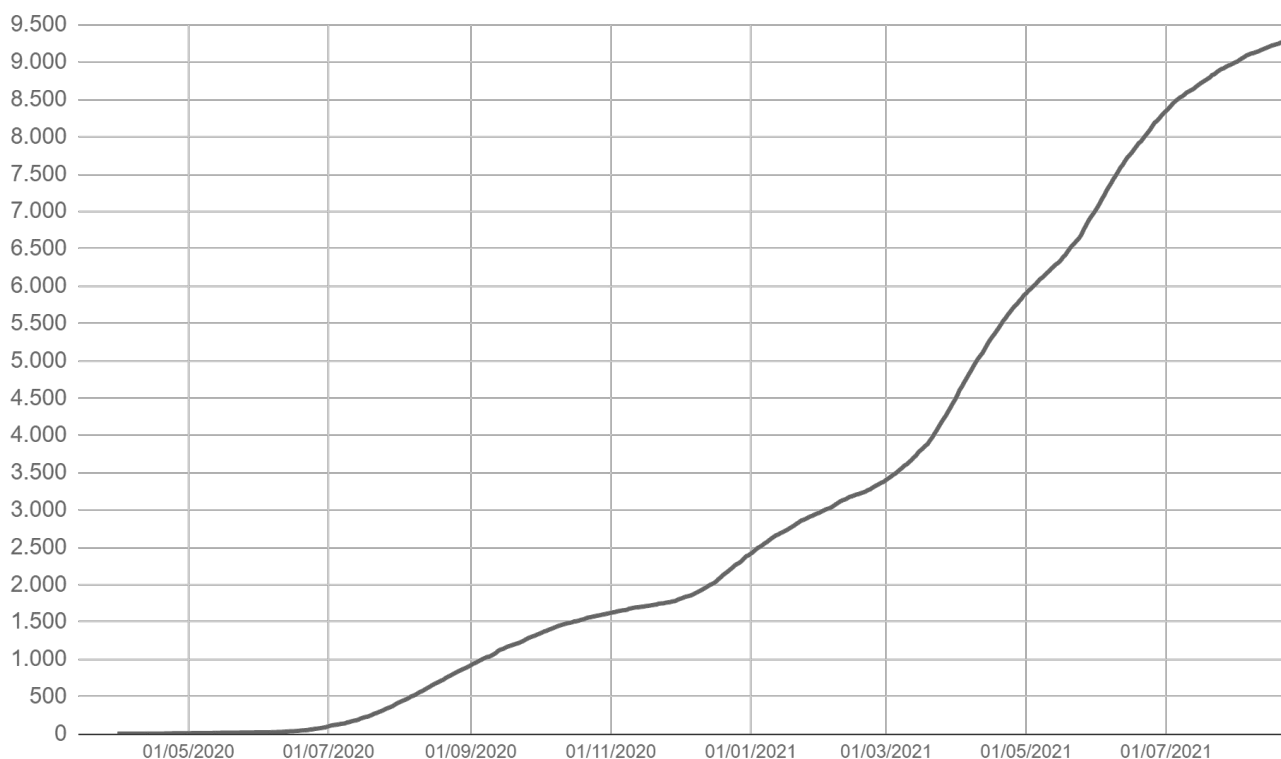
▶ Óbitos novos

Dia 23/08/2021	Dia 24/08/2021
9.266	9.280
Óbitos novos	Variação
+14	+0,2%

Fonte: SES / MS

*Dados sujeitos a alterações pelos municípios.

▶ Óbitos acumulados por data de ocorrência

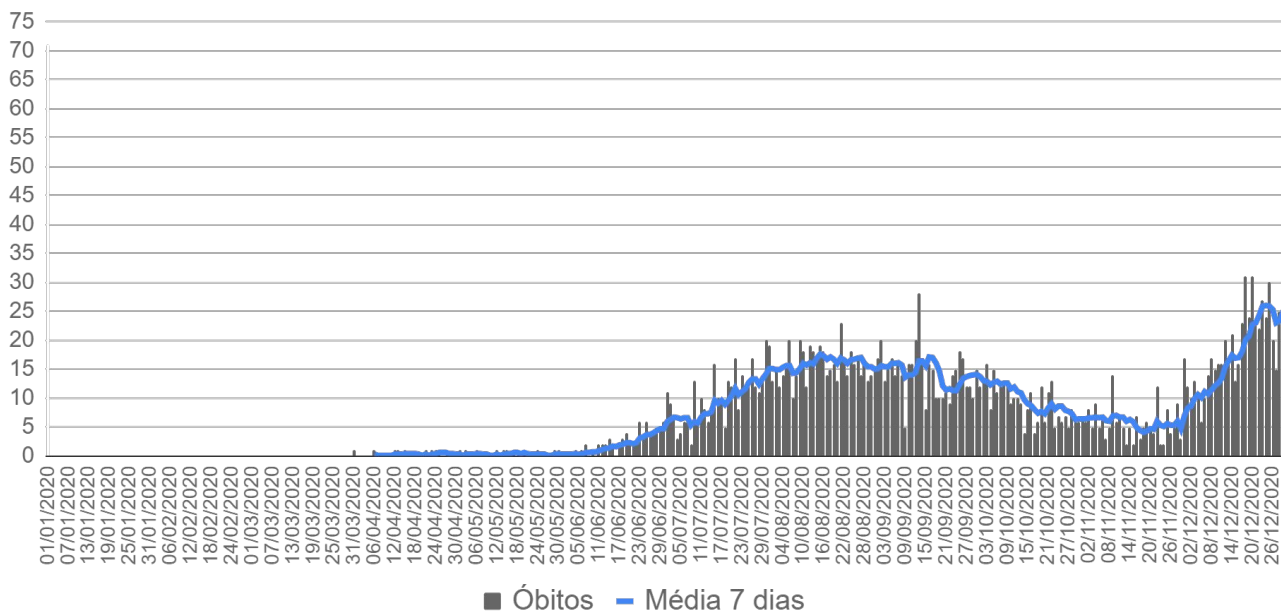


Fonte: SES / MS

*Dados sujeitos a alterações pelos municípios.

► Evolução dos Óbitos

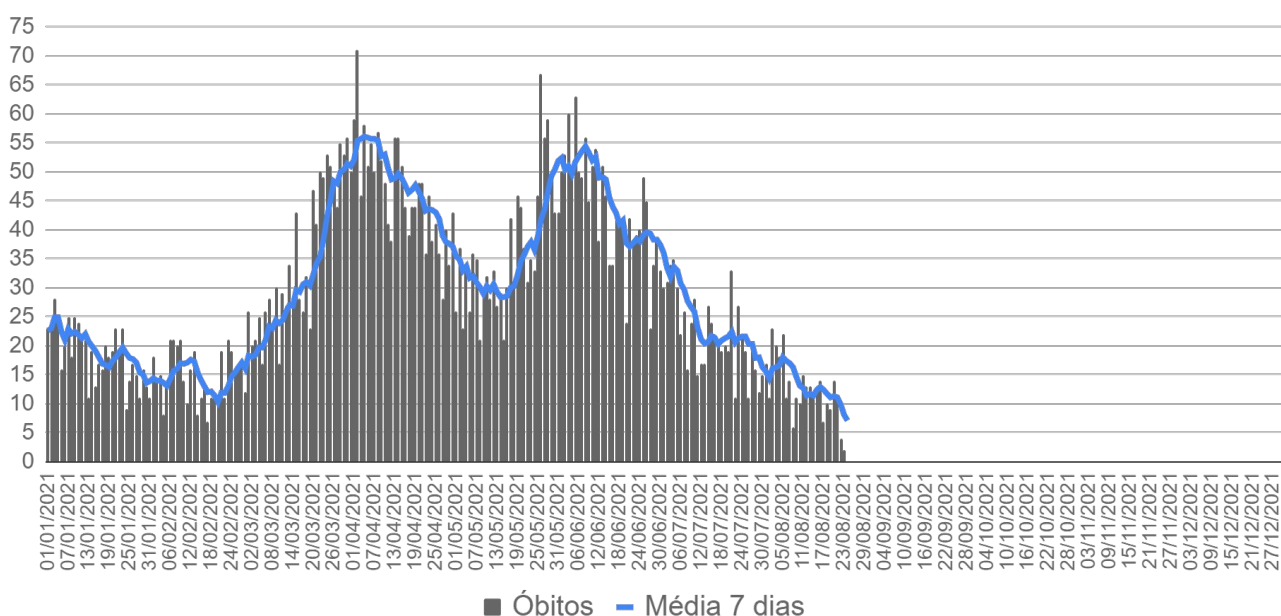
► Óbitos por data de ocorrência - 2020



Fonte: SES / MS

*Dados sujeitos a alterações pelos municípios.

► Óbitos por data de ocorrência - 2021

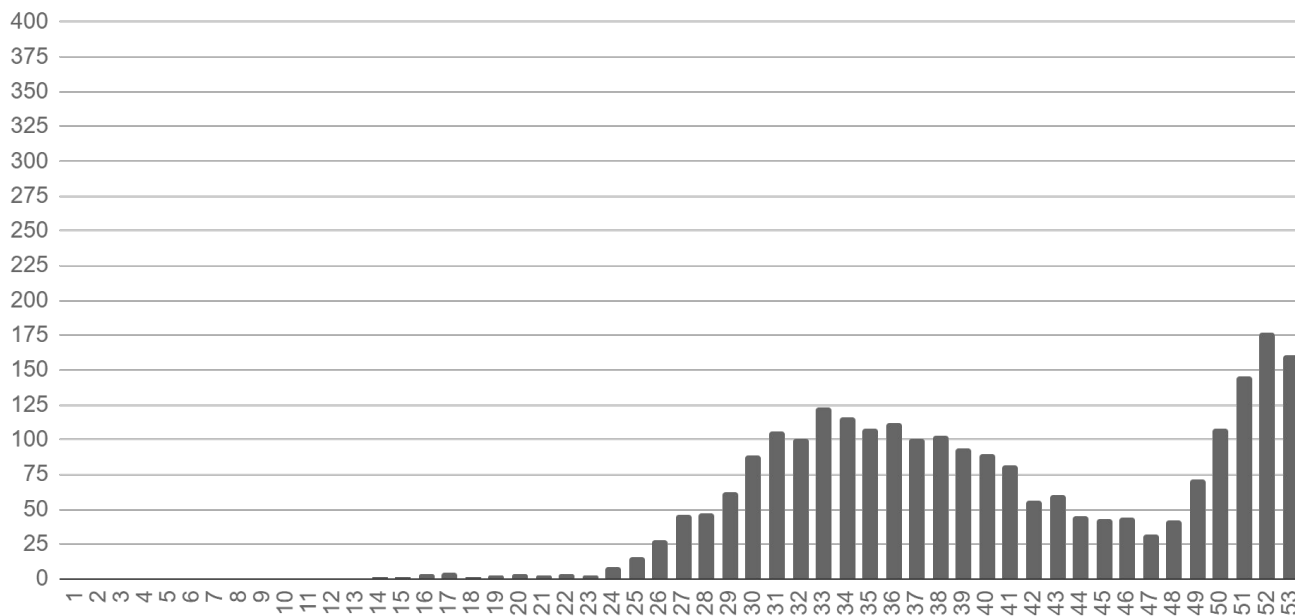


Fonte: SES / MS

*Dados sujeitos a alterações pelos municípios.

▶ Evolução dos Óbitos

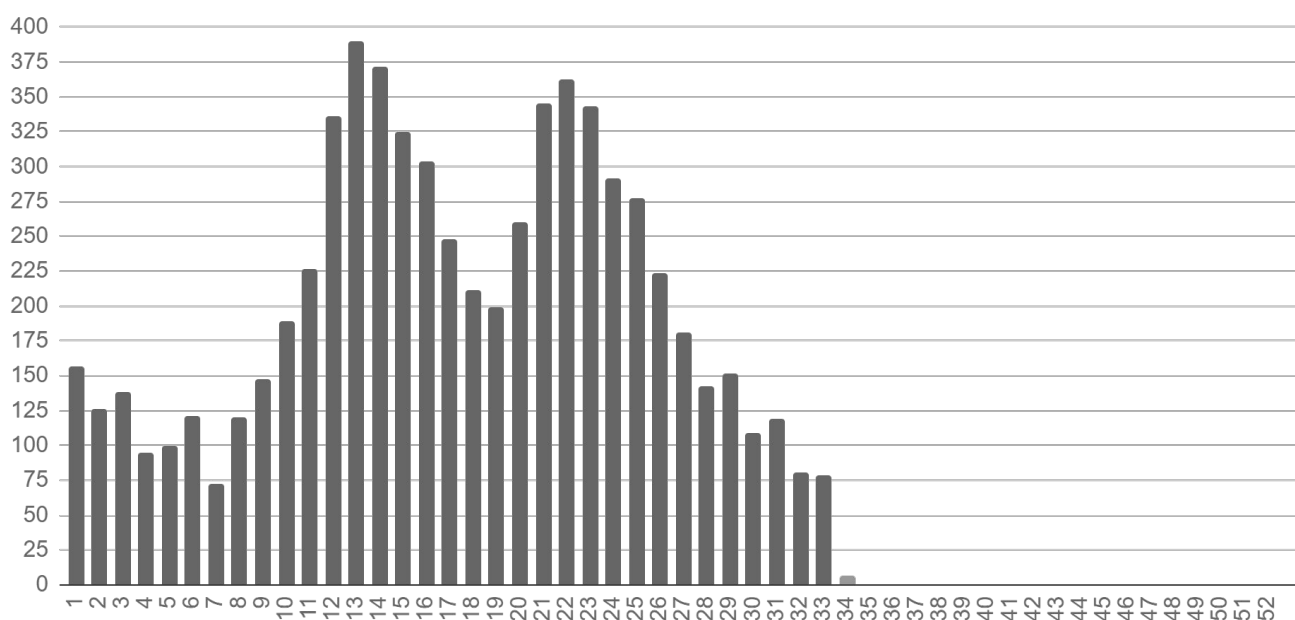
▶ Óbitos por semana epidemiológica de ocorrência - 2020



Fonte: SES / MS

*Dados sujeitos a alterações pelos municípios.

▶ Óbitos por semana epidemiológica de ocorrência - 2021

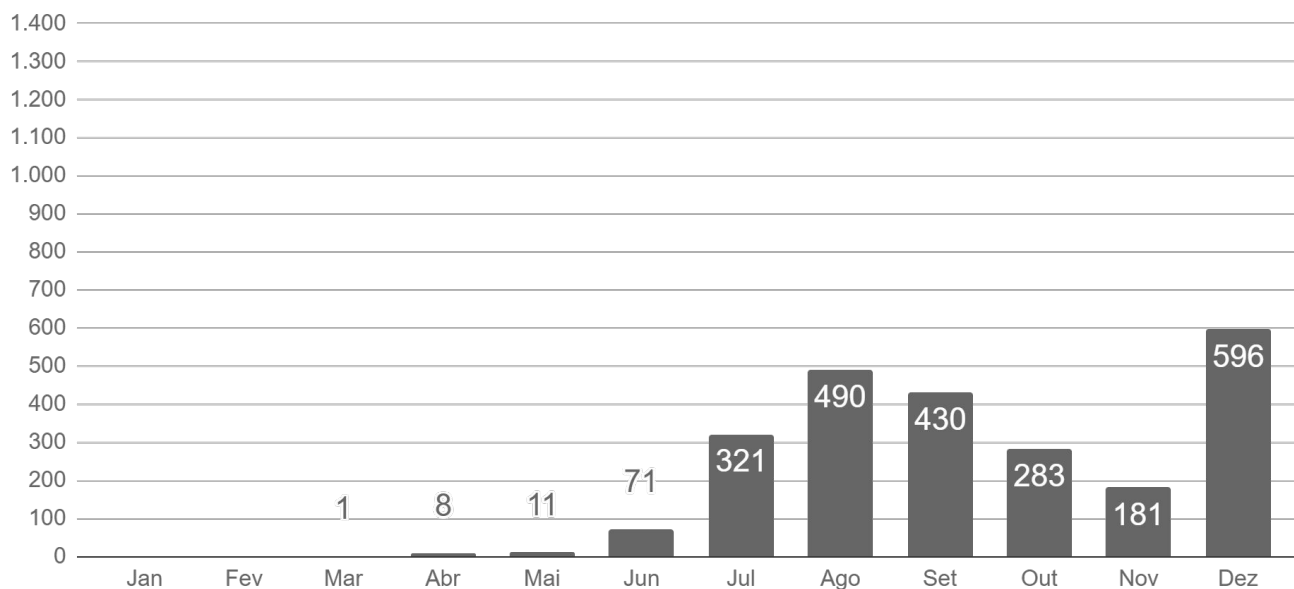


Fonte: SES / MS

*Dados sujeitos a alterações pelos municípios.

► Evolução dos Óbitos

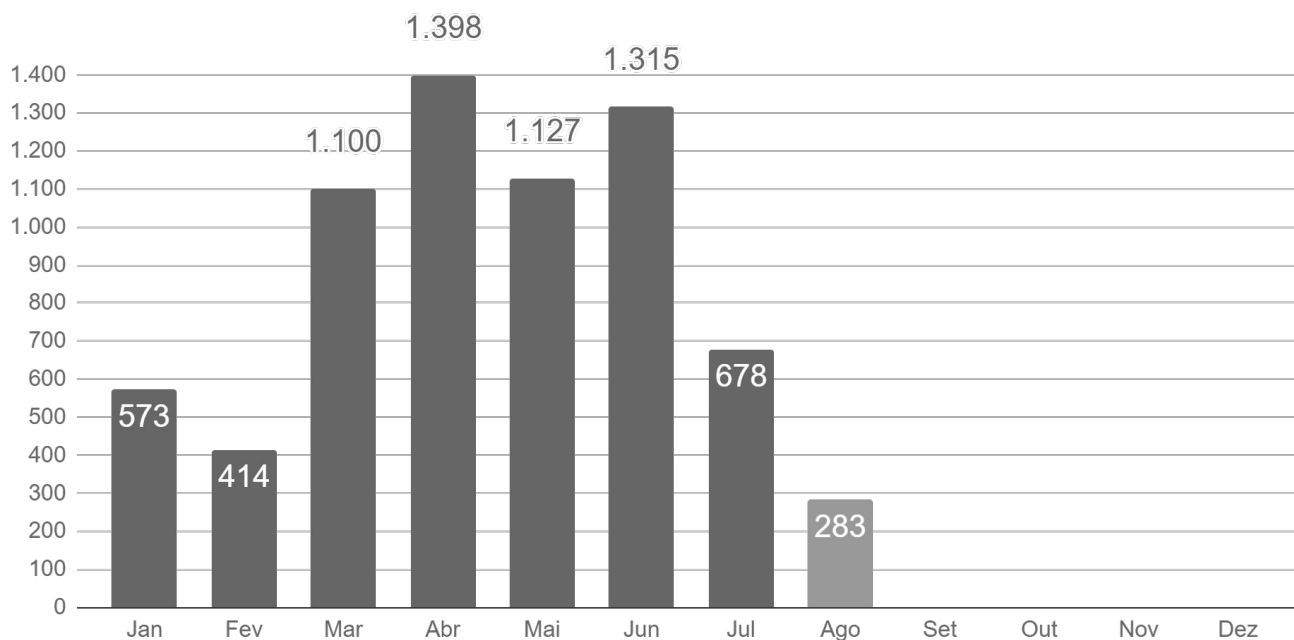
► Óbitos por mês de ocorrência - 2020



Fonte: SES / MS

*Dados sujeitos a alterações pelos municípios.

► Óbitos por mês de ocorrência - 2021



Fonte: SES / MS

*Dados sujeitos a alterações pelos municípios.

► Casos Confirmados Novos

Município	23/08/2021	24/08/2021	Casos novos	Variação
Campo Grande	132.845	133.058	+213	+0,2%
Três Lagoas	19.807	19.822	+15	+0,1%
Dourados	38.338	38.345	+7	+ < 0,1%
Vicentina	941	947	+6	+0,6%
Chapadão do Sul	5.186	5.191	+5	+0,1%
Costa Rica	3.822	3.827	+5	+0,1%
Naviraí	9.427	9.432	+5	+0,1%
Bonito	3.189	3.193	+4	+0,1%
Ribas do Rio Pardo	2.815	2.819	+4	+0,1%
Cassilândia	2.992	2.995	+3	+0,1%
Nova Alvorada do Sul	2.487	2.490	+3	+0,1%
São Gabriel do Oeste	4.241	4.244	+3	+0,1%
Sidrolândia	5.311	5.314	+3	+0,1%
Água Clara	2.916	2.918	+2	+0,1%
Amambai	3.272	3.274	+2	+0,1%
Anastácio	2.597	2.599	+2	+0,1%
Antônio João	540	542	+2	+0,4%
Coxim	4.312	4.314	+2	+ < 0,1%
Guia Lopes da Laguna	1.057	1.059	+2	+0,2%
Ivinhema	4.858	4.860	+2	+ < 0,1%
Maracaju	6.363	6.365	+2	+ < 0,1%
Paranhos	553	555	+2	+0,4%
Alcinópolis	419	420	+1	+0,2%
Aquidauana	5.630	5.631	+1	+ < 0,1%
Bandeirantes	637	638	+1	+0,2%
Bodoquena	584	585	+1	+0,2%
Caarapó	4.071	4.072	+1	+ < 0,1%
Caracol	362	363	+1	+0,3%
Fátima do Sul	2.807	2.808	+1	+ < 0,1%
Iguatemi	956	957	+1	+0,1%
Inocência	1.093	1.094	+1	+0,1%
Itaquiraí	2.227	2.228	+1	+ < 0,1%

► Casos Confirmados Novos

Município	23/08/2021	24/08/2021	Casos novos	Variação
Ladário	2.758	2.759	+1	+ < 0,1%
Paraíso das Águas	550	551	+1	+0,2%
Paranaíba	5.001	5.002	+1	+ < 0,1%
Rochedo	421	422	+1	+0,2%
Jardim	2.248	2.247	-1	-0,0%
Nova Andradina	3.948	3.947	-1	-0,0%
Mundo Novo	2.348	2.346	-2	-0,1%
Angélica	1.397	1.394	-3	-0,2%
Corumbá	15.408	15.404	-4	-0,0%
Mato Grosso do Sul	366.340	366.637	+297	+0,1%

► COVID-19 na Macrorregião de Campo Grande

Município	Casos notificados	Casos confirmados	Distribuição confirmados	Incidência	Casos sem encerramento
Alcinópolis	1.109	420	0,1%	7.753	-
Anastácio	6.468	2.599	0,7%	10.298	17
Aquidauana	14.830	5.631	1,5%	11.724	34
Bandeirantes	1.585	638	0,2%	8.781	30
Bela Vista	3.036	1.075	0,3%	4.346	2
Bodoquena	1.423	585	0,2%	7.464	3
Bonito	7.356	3.193	0,9%	14.389	5
Camapuã	2.905	930	0,3%	6.792	-
Campo Grande	385.484	133.058	36,3%	14.685	936
Caracol	896	363	0,1%	5.872	-
Chapadão do Sul	13.948	5.191	1,4%	20.070	18
Corguinho	744	266	0,1%	4.394	1
Costa Rica	13.392	3.827	1,0%	18.101	14
Coxim	11.150	4.314	1,2%	12.893	10
Dois Irmãos do Buriti	3.286	1.103	0,3%	9.619	5
Figueirão	629	187	0,1%	6.113	-
Guia Lopes da Laguna	2.812	1.059	0,3%	10.780	7
Jaraguari	1.073	304	0,1%	4.184	1
Jardim	6.838	2.247	0,6%	8.564	7
Maracaju	21.602	6.365	1,7%	13.254	1
Miranda	7.406	3.013	0,8%	10.677	9
Nioaque	3.476	1.060	0,3%	7.647	1
Nova Alvorada do Sul	5.630	2.490	0,7%	11.101	7
Paraíso das Águas	1.645	551	0,2%	9.745	25
Pedro Gomes	1.676	649	0,2%	8.516	3
Porto Murtinho	4.047	1.460	0,4%	8.440	-
Ribas do Rio Pardo	8.930	2.819	0,8%	11.291	133
Rio Negro	1.112	543	0,1%	11.329	3
Rio Verde de Mato Grosso	4.604	2.189	0,6%	10.960	-
Rochedo	2.057	422	0,1%	8.309	4
São Gabriel do Oeste	10.634	4.244	1,2%	15.591	18
Sidrolândia	14.192	5.314	1,4%	8.970	4
Sonora	5.905	2.021	0,6%	10.248	3
Terenos	4.723	1.750	0,5%	7.858	1

Fonte: SES / MS

*Dados sujeitos a alterações pelos municípios.

 Municípios com casos novos

► COVID-19 na Macrorregião de Dourados

Município	Casos notificados	Casos confirmados	Distribuição confirmados	Incidência	Casos sem encerramento
Amambai	8.900	3.274	0,9%	8.221	12
Anaurilândia	1.228	561	0,2%	6.181	2
Angélica	3.650	1.394	0,4%	12.752	26
Antônio João	1.761	542	0,1%	6.009	6
Aral Moreira	1.805	559	0,2%	4.533	-
Batayporã	3.272	1.091	0,3%	9.613	3
Caarapó	9.844	4.072	1,1%	13.310	10
Coronel Sapucaia	2.851	1.078	0,3%	7.022	3
Deodópolis	4.638	1.957	0,5%	15.072	1
Douradina	1.639	628	0,2%	10.510	-
Dourados	109.294	38.345	10,5%	17.005	41
Eldorado	2.738	1.332	0,4%	10.742	1
Fátima do Sul	8.113	2.808	0,8%	14.648	5
Glória de Dourados	2.760	1.231	0,3%	12.372	-
Iguatemi	2.452	957	0,3%	5.916	12
Itaporã	5.726	1.986	0,5%	7.893	2
Itaquiraí	4.449	2.228	0,6%	10.423	-
Ivinhema	9.732	4.860	1,3%	20.919	2
Japorã	592	216	0,1%	2.337	4
Jateí	1.379	489	0,1%	12.161	4
Juti	1.389	649	0,2%	9.562	7
Laguna Carapã	1.714	609	0,2%	8.209	3
Mundo Novo	5.752	2.346	0,6%	12.700	7
Naviraí	21.068	9.432	2,6%	16.937	26
Nova Andradina	13.742	3.947	1,1%	7.147	25
Novo Horizonte do Sul	1.604	501	0,1%	13.599	6
Paranhos	1.241	555	0,2%	3.853	-
Ponta Porã	27.971	9.787	2,7%	10.419	10
Rio Brillhante	12.151	4.965	1,4%	13.002	18
Sete Quedas	1.836	739	0,2%	6.861	-
Tacuru	2.449	733	0,2%	6.279	-
Taquarussu	1.996	264	0,1%	7.358	3
Vicentina	2.457	947	0,3%	15.502	13

Fonte: SES / MS

*Dados sujeitos a alterações pelos municípios.

 Municípios com casos novos

► COVID-19 na Macrorregião de Três Lagoas

Município	Casos notificados	Casos confirmados	Distribuição confirmados	Incidência	Casos sem encerramento
Água Clara	6.626	2.918	0,8%	18.496	11
Aparecida do Taboado	7.439	3.638	1,0%	13.955	19
Bataguassu	6.883	3.503	1,0%	15.018	24
Brasilândia	3.112	1.271	0,3%	10.723	31
Cassilândia	9.314	2.995	0,8%	13.612	9
Inocência	3.082	1.094	0,3%	14.418	4
Paranaíba	12.916	5.002	1,4%	11.832	5
Santa Rita do Pardo	1.895	613	0,2%	7.759	47
Selvíria	1.504	656	0,2%	10.028	1
Três Lagoas	63.639	19.822	5,4%	16.079	196

Fonte: SES / MS

*Dados sujeitos a alterações pelos municípios.


 Municípios com casos novos

► COVID-19 na Macrorregião de Corumbá

Município	Casos notificados	Casos confirmados	Distribuição confirmados	Incidência	Casos sem encerramento
Corumbá	44.817	15.404	4,2%	13.746	53
Ladário	7.162	2.759	0,8%	11.647	2

Fonte: SES / MS

*Dados sujeitos a alterações pelos municípios.

 Municípios com casos novos

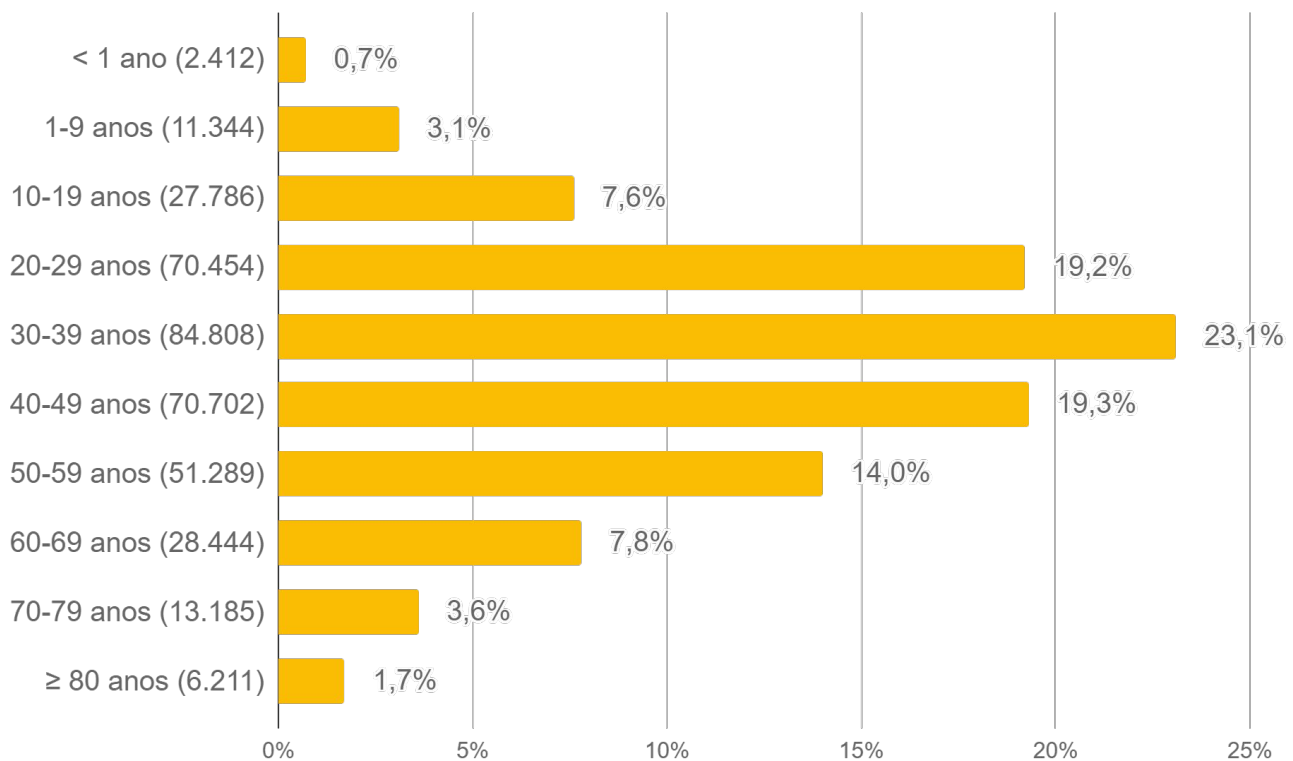
► Cálculo da taxa de incidência

$$\text{Taxa de incidência} = \frac{\text{casos confirmados}}{\text{população}} \times 100 \text{ mil habitantes}$$

► Casos sem encerramento

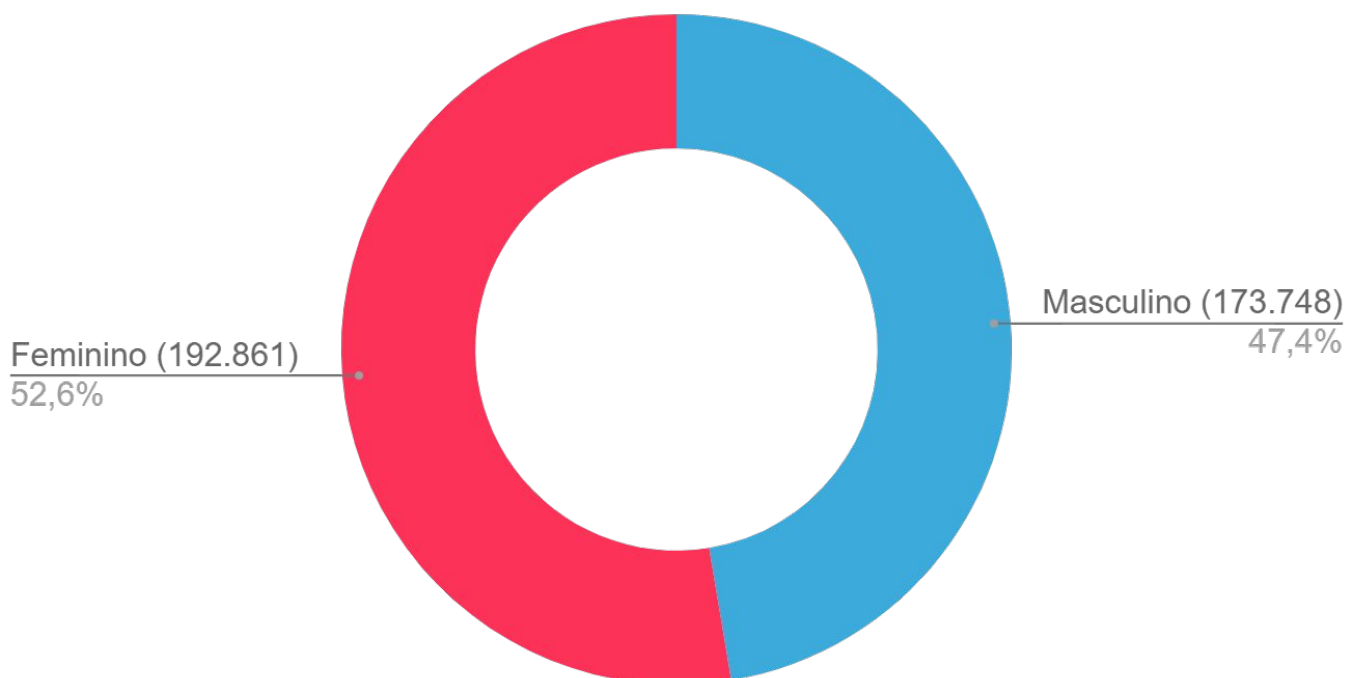
Casos sem encerramento são notificações que estão aguardando resultados de exames laboratoriais ou ainda não foram encerrados pelos municípios nos sistemas de informação e-SUS VE ou SIVEP Gripe.

► Perfil dos Casos Confirmados



Fonte: SES / MS

*Dados sujeitos a alterações pelos municípios.



Fonte: SES / MS

*Dados sujeitos a alterações pelos municípios.

► Casos Confirmados por Tipo de Teste

► Tipos de confirmação

Clínico	Clínico-epidemiológico	Clínico-imagem	Laboratorial
928 (0,3%)	3.605 (1,0%)	914 (0,2%)	361.190 (98,5%)

► Confirmação laboratorial

- **RT-PCR:** O diagnóstico laboratorial para identificação do vírus SARS-CoV-2 é realizado por meio das técnicas de RT-PCR em tempo real e sequenciamento parcial ou total do genoma viral.
- **Teste rápido:** O teste rápido é utilizado para detecção anticorpos IgM e IgG contra o coronavírus e tem por base a metodologia de cromatografia de fluxo lateral. São testes qualitativos para triagem e auxílio diagnóstico.
- **Sorologia:** Detecta a presença de anticorpos específicos de Classe IgA, IgM e/ou IgG contra o vírus SARS-CoV-2 pela metodologia de enzimaímmunoensaio ou imunoensaio por quimioluminescência. São testes quantitativos, que fornecem dados adicionais para a interpretação dos resultados.
- **Não informado:** Quando não foi realizado o devido preenchimento pelo município notificador nos sistemas de informação oficiais (e-SUS VE e SIVEP Gripe).

Município	RT-PCR		Teste Rápido		Sorologia		Não Informado		Total
Água Clara	1.454	49,9%	1.396	47,9%			66	2,3%	2.916
Alcinópolis	124	29,8%	274	65,9%	1	0,2%	17	4,1%	416
Amambai	2.446	75,0%	713	21,9%	2	0,1%	100	3,1%	3.261
Anastácio	1.582	61,2%	976	37,8%	2	0,1%	23	0,9%	2.583
Anaurilândia	231	41,5%	313	56,2%	1	0,2%	12	2,2%	557
Angélica	921	66,2%	429	30,8%			41	2,9%	1.391
Antônio João	334	61,9%	187	34,6%			19	3,5%	540
Aparecida do Taboado	1.218	33,6%	2.328	64,1%	1		83	2,3%	3.630
Aquidauana	3.078	54,8%	2.425	43,2%	13	0,2%	102	1,8%	5.618
Aral Moreira	193	34,6%	349	62,5%	1	0,2%	15	2,7%	558
Bandeirantes	305	48,0%	326	51,3%	1	0,2%	4	0,6%	636
Bataguassu	391	11,2%	2.934	83,9%	1		171	4,9%	3.497
Batayporã	598	55,3%	470	43,4%			14	1,3%	1.082
Bela Vista	553	51,5%	491	45,7%			30	2,8%	1.074

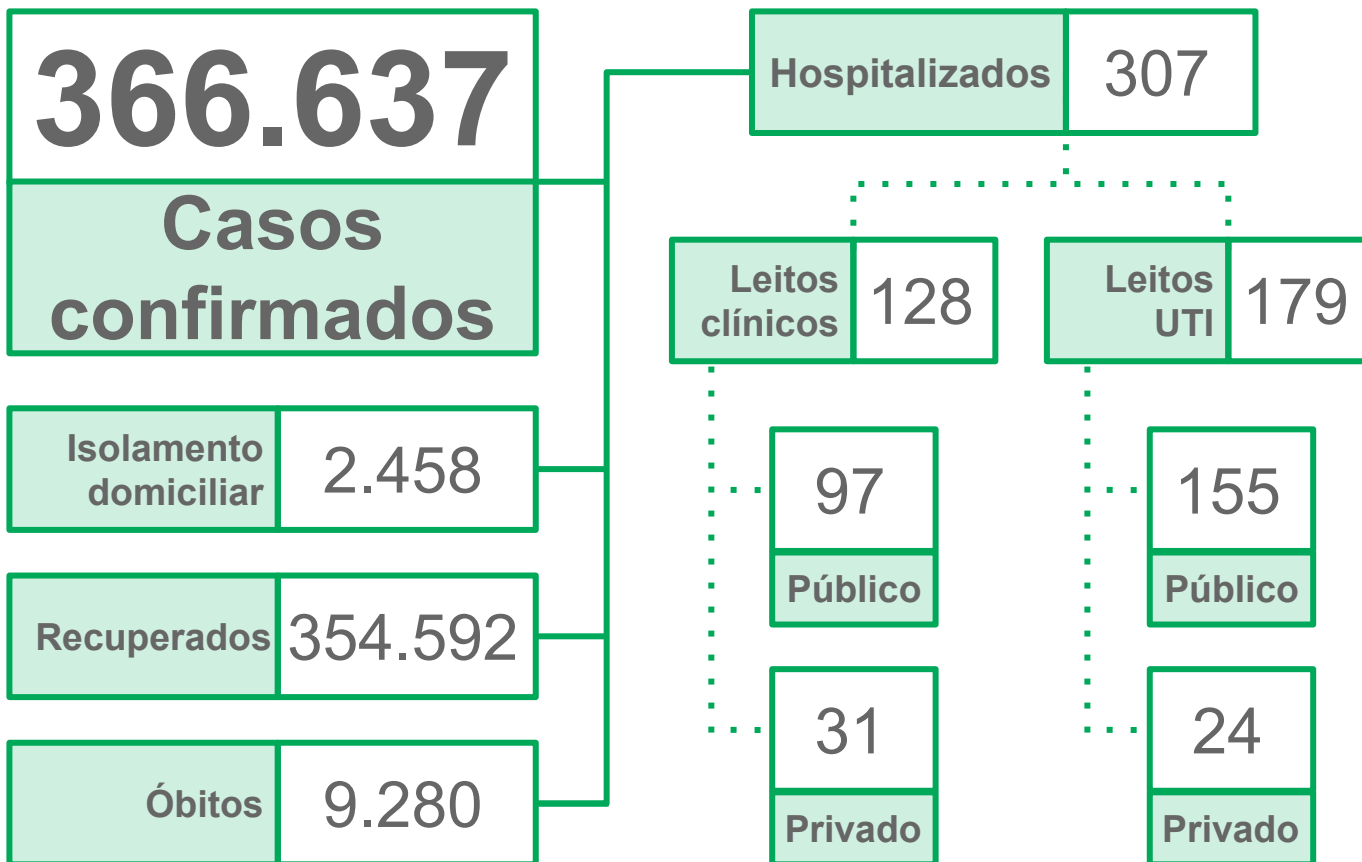
► Casos Confirmados por Tipo de Teste

Município	RT-PCR		Teste Rápido		Sorologia		Não Informado		Total
Bodoquena	289	50,3%	281	48,9%			5	0,9%	575
Bonito	1.289	40,5%	1.840	57,8%	2	0,1%	54	1,7%	3.185
Brasilândia	490	38,7%	744	58,7%			33	2,6%	1.267
Caarapó	1.317	32,4%	2.697	66,3%	6	0,1%	50	1,2%	4.070
Camapuã	784	84,5%	125	13,5%	3	0,3%	16	1,7%	928
Campo Grande	81.634	63,4%	42.145	32,7%	2.261	1,8%	2.758	2,1%	128.798
Caracol	174	48,6%	181	50,6%			3	0,8%	358
Cassilândia	290	9,8%	2.582	86,9%	28	0,9%	71	2,4%	2.971
Chapadão do Sul	2.570	49,6%	2.528	48,8%	4	0,1%	79	1,5%	5.181
Corguinho	233	87,9%	31	11,7%			1	0,4%	265
Coronel Sapucaia	503	46,7%	560	52,0%	3	0,3%	10	0,9%	1.076
Corumbá	8.370	54,4%	6.490	42,2%	27	0,2%	485	3,2%	15.372
Costa Rica	2.287	59,8%	1.483	38,8%			56	1,5%	3.826
Coxim	2.118	49,5%	2.005	46,9%	4	0,1%	148	3,5%	4.275
Deodópolis	558	28,6%	1.336	68,4%			60	3,1%	1.954
Dois Irmãos do Buriti	418	38,0%	678	61,6%	1	0,1%	4	0,4%	1.101
Douradina	306	49,4%	289	46,6%	1	0,2%	24	3,9%	620
Dourados	18.492	48,3%	18.789	49,1%	51	0,1%	956	2,5%	38.288
Eldorado	845	63,6%	397	29,9%	3	0,2%	84	6,3%	1.329
Fátima do Sul	1.629	58,1%	1.106	39,5%	1		67	2,4%	2.803
Figueirão	54	32,3%	103	61,7%			10	6,0%	167
Glória de Dourados	381	31,1%	816	66,6%			29	2,4%	1.226
Guia Lopes da Laguna	717	67,8%	331	31,3%	1	0,1%	9	0,9%	1.058
Iguatemi	589	61,7%	345	36,1%			21	2,2%	955
Inocência	1.002	91,8%	88	8,1%	1	0,1%	1	0,1%	1.092
Itaporã	1.244	62,7%	694	35,0%			47	2,4%	1.985
Itaquiraí	430	19,3%	1.724	77,6%			69	3,1%	2.223
Ivinhema	2.009	41,4%	2.747	56,6%	4	0,1%	96	2,0%	4.856
Japorã	73	34,6%	132	62,6%			6	2,8%	211
Jaraguari	206	69,8%	86	29,2%			3	1,0%	295
Jardim	1.306	58,5%	882	39,5%	1		45	2,0%	2.234
Jateí	265	54,6%	214	44,1%			6	1,2%	485
Juti	427	66,2%	208	32,2%			10	1,6%	645

► Casos Confirmados por Tipo de Teste

Município	RT-PCR		Teste Rápido		Sorologia		Não Informado		Total
Ladário	1.927	70,4%	773	28,3%			36	1,3%	2.736
Laguna Carapã	260	42,8%	327	53,9%	1	0,2%	19	3,1%	607
Maracaju	2.213	34,8%	3.952	62,1%	14	0,2%	180	2,8%	6.359
Miranda	1.973	65,5%	981	32,6%	10	0,3%	46	1,5%	3.010
Mundo Novo	657	28,2%	1.580	67,7%			96	4,1%	2.333
Naviraí	3.486	37,0%	5.421	57,5%	7	0,1%	510	5,4%	9.424
Nioaque	601	56,9%	431	40,8%			24	2,3%	1.056
Nova Alvorada do Sul	1.866	75,4%	594	24,0%			14	0,6%	2.474
Nova Andradina	1.773	45,1%	1.807	45,9%	2	0,1%	351	8,9%	3.933
Novo Horizonte do Sul	81	16,2%	416	83,4%			2	0,4%	499
Paraíso das Águas	330	60,2%	198	36,1%			20	3,6%	548
Paranaíba	981	21,6%	3.484	76,8%	1		71	1,6%	4.537
Paranhos	386	69,5%	163	29,4%			6	1,1%	555
Pedro Gomes	237	36,6%	395	61,1%			15	2,3%	647
Ponta Porã	3.357	34,4%	6.249	64,0%	27	0,3%	128	1,3%	9.761
Porto Murtinho	582	40,1%	834	57,4%			36	2,5%	1.452
Ribas do Rio Pardo	1.010	35,9%	1.761	62,7%			39	1,4%	2.810
Rio Brilhante	3.547	71,5%	1.300	26,2%	1		113	2,3%	4.961
Rio Negro	374	68,9%	164	30,2%			5	0,9%	543
Rio Verde de Mato Grosso	991	45,3%	1.143	52,2%	5	0,2%	49	2,2%	2.188
Rochedo	260	61,9%	159	37,9%			1	0,2%	420
Santa Rita do Pardo	130	22,1%	450	76,5%	1	0,2%	7	1,2%	588
São Gabriel do Oeste	1.955	46,1%	2.157	50,9%	13	0,3%	114	2,7%	4.239
Selvéria	237	36,1%	392	59,8%			27	4,1%	656
Sete Quedas	497	67,4%	229	31,1%	1	0,1%	10	1,4%	737
Sidrolândia	1.083	20,4%	4.089	77,0%	27	0,5%	109	2,1%	5.308
Sonora	722	37,3%	1.100	56,9%	2	0,1%	110	5,7%	1.934
Tacuru	427	58,4%	297	40,6%			7	1,0%	731
Taquarussu	84	32,3%	166	63,8%			10	3,8%	260
Terenos	1.334	76,4%	394	22,6%	5	0,3%	13	0,7%	1.746
Três Lagoas	9.723	49,2%	9.080	45,9%	30	0,2%	945	4,8%	19.778
Vicentina	431	46,5%	461	49,7%	1	0,1%	34	3,7%	927
Total	190.242	52,7%	159.215	44,1%	2.573	0,7%	9.160	2,5%	361.190

► Situação Atual dos Casos Confirmados



Fonte: SES / MS

*Dados sujeitos a alterações pelos municípios.

► Casos ativos



Fonte: SES / MS

*Dados sujeitos a alterações pelos municípios.

► Ocupação de Leitos Hospitalares

► Ocupação de leitos públicos por COVID-19

	Leitos clínicos		Leitos UTI	
	Adulto	Pediátrico	Adulto	Pediátrico
Leitos existentes	704	108	407	5
Casos confirmados	90	7	154	1
Casos suspeitos	80	23	36	1
Taxa de ocupação	170 (24%)	30 (28%)	190 (47%)	2 (40%)

Fonte: CORE, Central de Regulação de Campo Grande, Central de Regulação de Dourados, CNES e Resolução 183 CIB/MS, Agosto/2021
 *Dados sujeitos a alterações pelos municípios.

► Ocupação de leitos privados por COVID-19

	Leitos clínicos		Leitos UTI	
	Adulto	Pediátrico	Adulto	Pediátrico
Leitos existentes	158	12	86	1
Casos confirmados	31	0	24	0
Casos suspeitos	5	1	1	0
Taxa de ocupação	36 (23%)	1 (8%)	25 (29%)	0 (0%)

Fonte: COVID Hospitalar
 *Dados sujeitos a alterações pelos municípios.

$$\text{Taxa de ocupação (\%)} = \frac{\text{casos confirmados} + \text{casos suspeitos de COVID-19}}{\text{leitos existentes}}$$

► Ocupação de Leitos Hospitalares

► Ocupação de leitos UTI SUS por macrorregião de internação

	Leitos UTI SUS Ofertados Global ¹	Confirmados COVID-19	Suspeitos COVID-19	Não COVID-19 ²	Ocupação Global ³
Macrorregião Campo Grande⁴	358	30%	6%	27%	63%
Macrorregião Dourados⁵	158	18%	6%	26%	50%
Macrorregião Três Lagoas	60	28%	5%	18%	51%
Macrorregião Corumbá	27	7%	0%	26%	33%

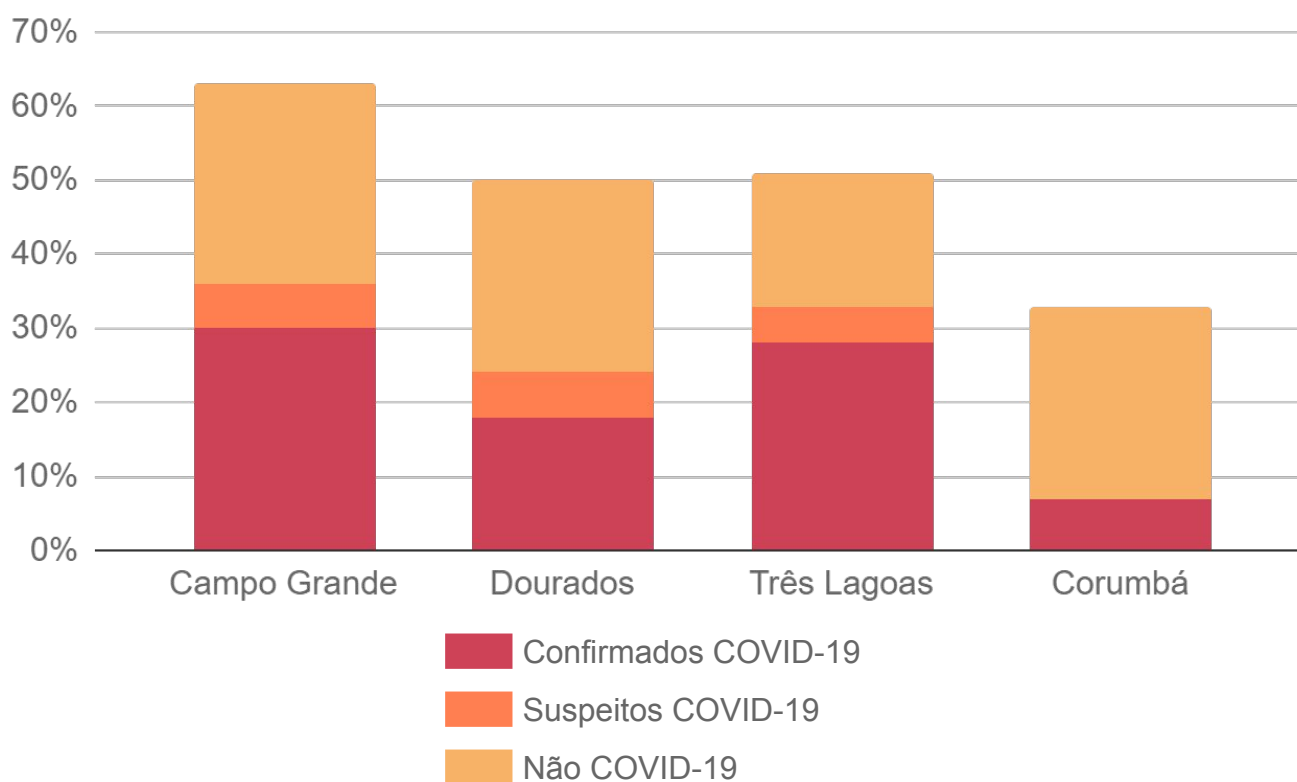
1) Global: representa todos os leitos UTI, incluindo leitos UTI para COVID-19 e UTI geral.

2) Não COVID-19: representa os leitos UTI geral + leitos UTI para COVID-19 que possuem pacientes internados por outros agravos.

3) O excedente da capacidade, quando houver, representa pacientes em leitos COVID-19 ainda não habilitados pelo SUS, mantidos pelas secretarias municipais e estadual de saúde.

4) Dados informados pelos NIR dos estabelecimentos hospitalares do município de Campo Grande

5) Dados referentes aos hospitais do município de Dourados são fornecidos pela Central de Regulação de Dourados.

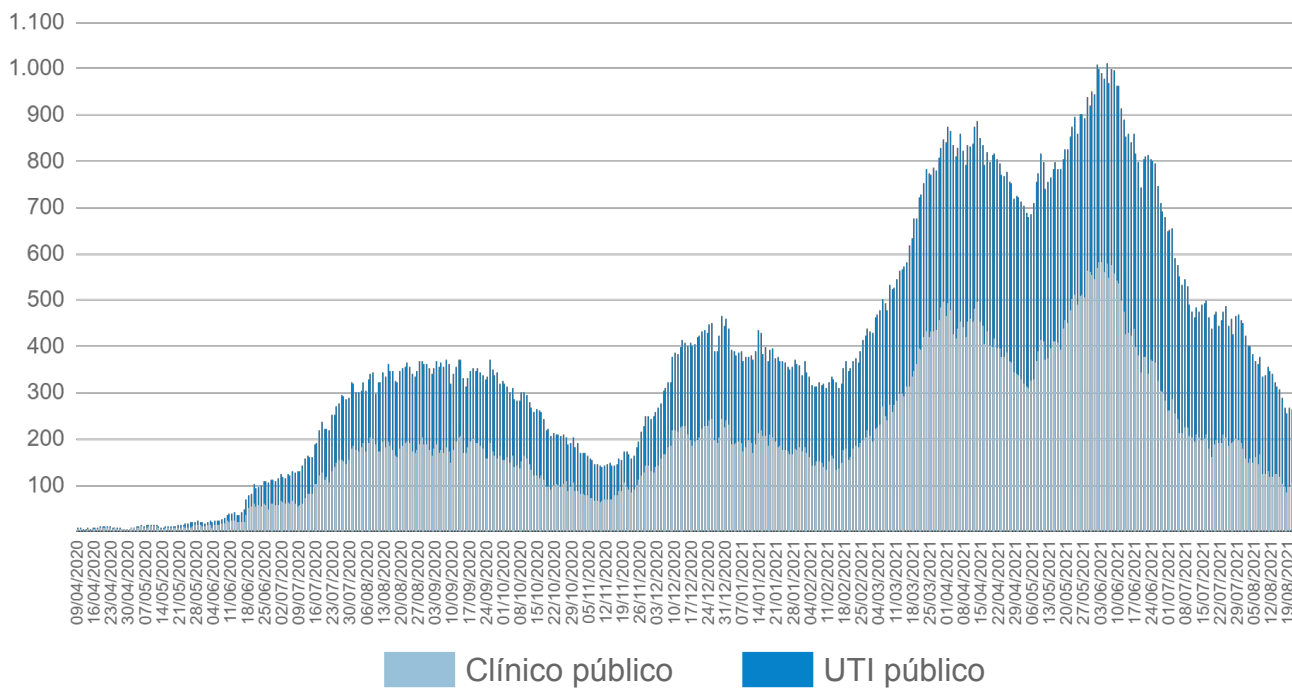


Fonte: CORE, Central de Regulação de Campo Grande, Central de Regulação de Dourados, CNES e Resolução 183 CIB/MS, Agosto/2021

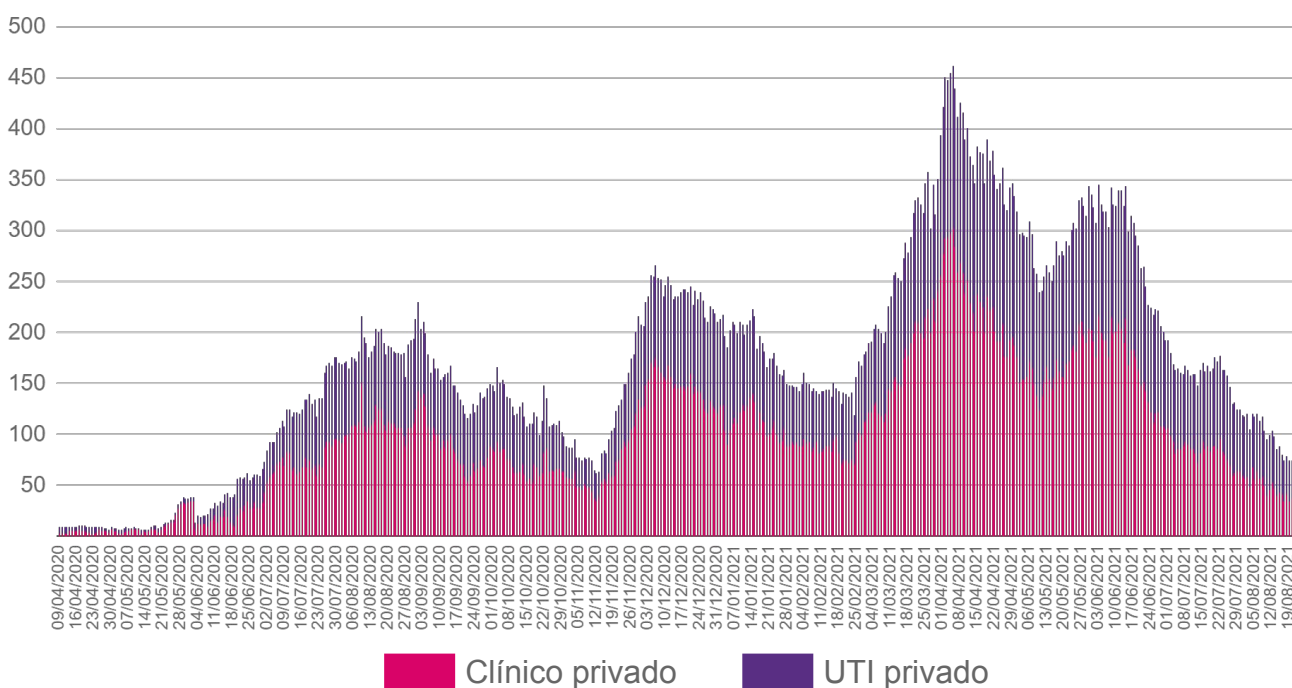
*Dados sujeitos a alterações pelos municípios.

► Ocupação de Leitos Hospitalares

► Evolução da ocupação de leitos públicos



► Evolução da ocupação de leitos privados



Fonte: SES / MS

*Dados sujeitos a alterações pelos municípios.

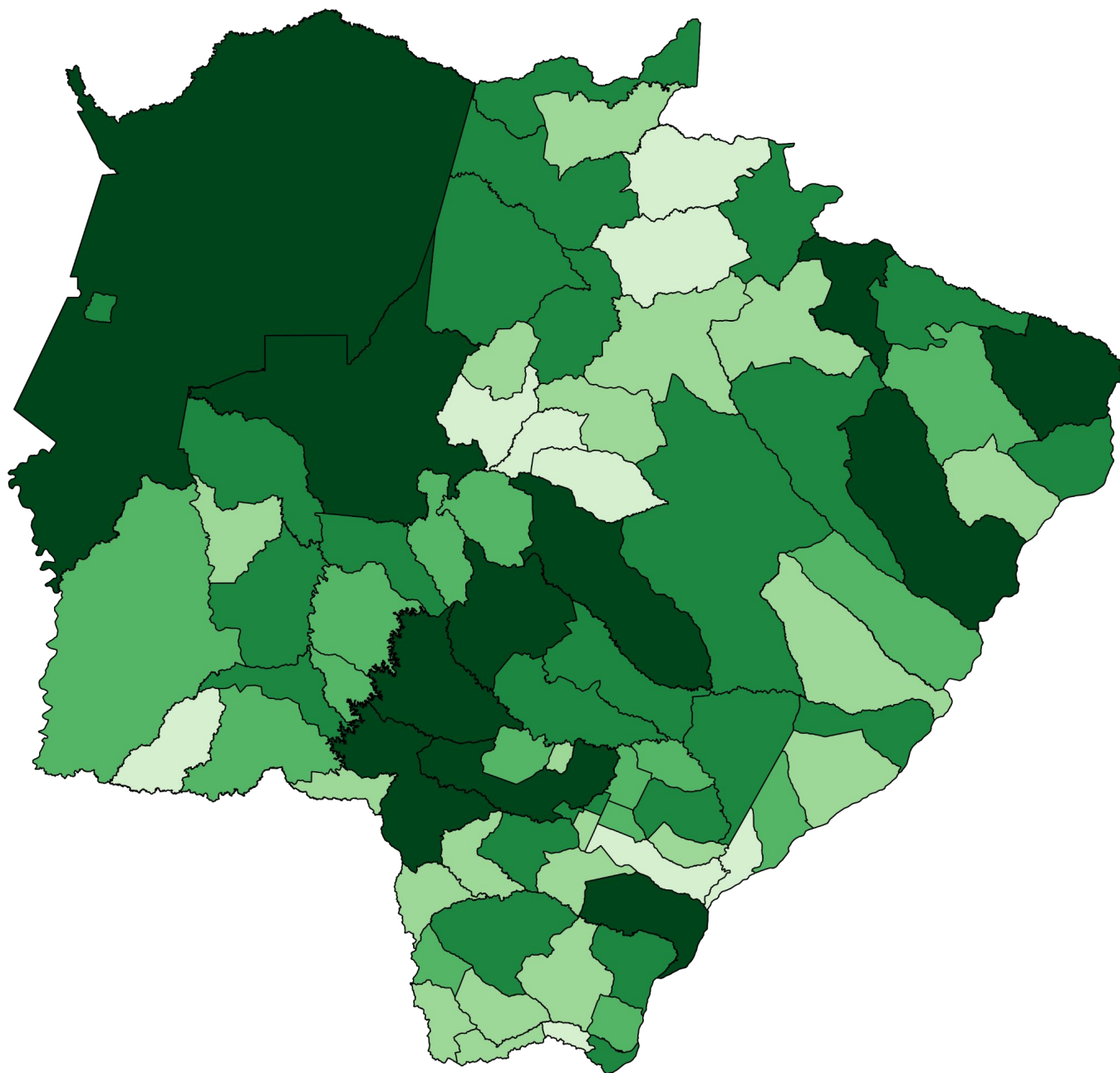
► Frequência e Distribuição dos Casos Confirmados

► Em ordem decrescente de casos confirmados

	Município	Casos	%
	Mato Grosso do Sul	366.637	100%
1 =	Campo Grande	133.058	36,3%
2 =	Dourados	38.345	10,5%
3 =	Três Lagoas	19.822	5,4%
4 =	Corumbá	15.404	4,2%
5 =	Ponta Porã	9.787	2,7%
6 =	Naviraí	9.432	2,6%
7 =	Maracaju	6.365	1,7%
8 =	Aquidauana	5.631	1,5%
9 =	Sidrolândia	5.314	1,4%
10 =	Chapadão do Sul	5.191	1,4%
11 =	Paranaíba	5.002	1,4%
12 =	Rio Brilhante	4.965	1,4%
13 =	Ivinhema	4.860	1,3%
14 =	Coxim	4.314	1,2%
15 =	São Gabriel do Oeste	4.244	1,2%
16 =	Caarapó	4.072	1,1%
17 =	Nova Andradina	3.947	1,1%
18 =	Costa Rica	3.827	1,0%
19 =	Aparecida do Taboado	3.638	1,0%
20 =	Bataguassu	3.503	1,0%
21 =	Amambai	3.274	0,9%
22 =	Bonito	3.193	0,9%
23 =	Miranda	3.013	0,8%
24 =	Cassilândia	2.995	0,8%
25 =	Água Clara	2.918	0,8%
26 =	Ribas do Rio Pardo	2.819	0,8%
27 =	Fátima do Sul	2.808	0,8%
28 =	Ladário	2.759	0,8%
29 =	Anastácio	2.599	0,7%
30 =	Nova Alvorada do Sul	2.490	0,7%
31 =	Mundo Novo	2.346	0,6%
32 =	Jardim	2.247	0,6%
33 =	Itaquiraí	2.228	0,6%
34 =	Rio Verde de Mato Grosso	2.189	0,6%
35 =	Sonora	2.021	0,6%
36 =	Itaporã	1.986	0,5%
37 =	Deodápolis	1.957	0,5%
38 =	Terenos	1.750	0,5%
39 =	Porto Murtinho	1.460	0,4%

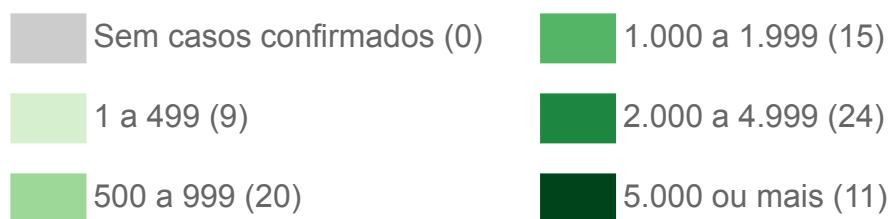
	Município	Casos	%
40 =	Angélica	1.394	0,4%
41 =	Eldorado	1.332	0,4%
42 =	Brasilândia	1.271	0,3%
43 =	Glória de Dourados	1.231	0,3%
44 =	Dois Irmãos do Buriti	1.103	0,3%
45 =	Inocência	1.094	0,3%
46 =	Batayporã	1.091	0,3%
47 =	Coronel Sapucaia	1.078	0,3%
48 =	Bela Vista	1.075	0,3%
49 =	Nioaque	1.060	0,3%
50 =	Guia Lopes da Laguna	1.059	0,3%
51 =	Iguatemi	957	0,3%
52 =	Vicentina	947	0,3%
53 =	Camapuã	930	0,3%
54 =	Sete Quedas	739	0,2%
55 =	Tacuru	733	0,2%
56 =	Selvéria	656	0,2%
57 =	Juti	649	0,2%
57 =	Pedro Gomes	649	0,2%
58 =	Bandeirantes	638	0,2%
59 =	Douradina	628	0,2%
60 =	Santa Rita do Pardo	613	0,2%
61 =	Laguna Carapã	609	0,2%
62 =	Bodoquena	585	0,2%
63 =	Anaurilândia	561	0,2%
64 =	Aral Moreira	559	0,2%
65 =	Paranhos	555	0,2%
66 =	Paraíso das Águas	551	0,2%
67 =	Rio Negro	543	0,1%
68 =	Antônio João	542	0,1%
69 =	Novo Horizonte do Sul	501	0,1%
70 =	Jateí	489	0,1%
71 =	Rochedo	422	0,1%
72 =	Alcinópolis	420	0,1%
73 =	Caracol	363	0,1%
74 =	Jaraguari	304	0,1%
75 =	Corguinho	266	0,1%
76 =	Taquarussu	264	0,1%
77 =	Japorã	216	0,1%
78 =	Figueirão	187	0,1%

► Distribuição Espacial dos Casos Confirmados



Fonte: SES / MS

*Dados sujeitos a alterações pelos municípios.



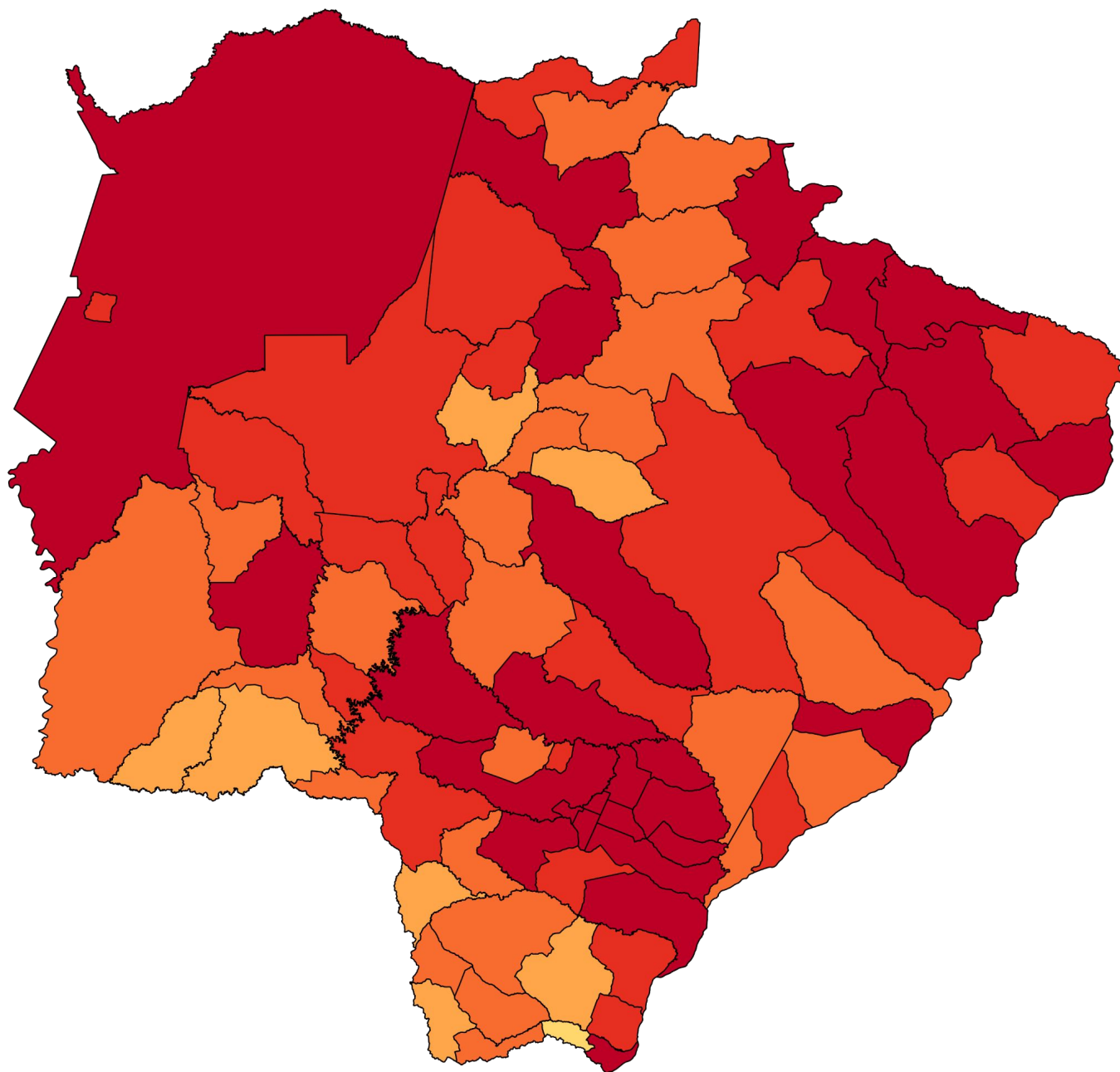
► Incidência dos Casos Confirmados

► Por 100 mil habitantes em ordem decrescente

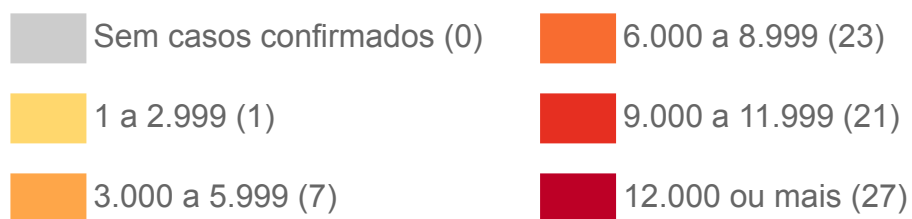
		Município	Incidência
		Mato Grosso do Sul	13.050
1	=	Ivinhema	20.919
2	=	Chapadão do Sul	20.070
3	=	Água Clara	18.496
4	=	Costa Rica	18.101
5	=	Dourados	17.005
6	=	Naviraí	16.937
7	=	Três Lagoas	16.079
8	=	São Gabriel do Oeste	15.591
9	=	Vicentina	15.502
10	=	Deodópolis	15.072
11	=	Bataguassu	15.018
12	=	Campo Grande	14.685
13	=	Fátima do Sul	14.648
14	=	Inocência	14.418
15	=	Bonito	14.389
16	=	Aparecida do Taboado	13.955
17	=	Corumbá	13.746
18	=	Cassilândia	13.612
19	▼	Novo Horizonte do Sul	13.599
20	▼	Caarapó	13.310
21	▼	Maracaju	13.254
22	▼	Rio Brilhante	13.002
23	▼	Coxim	12.893
24	▼	Angélica	12.752
25	▼	Mundo Novo	12.700
26	▼	Glória de Dourados	12.372
27	▼	Jateí	12.161
28	▼	Paranaíba	11.832
29	▼	Aquidauana	11.724
30	▼	Ladário	11.647
31	▼	Rio Negro	11.329
32	▼	Ribas do Rio Pardo	11.291
33	▼	Nova Alvorada do Sul	11.101
34	▼	Rio Verde de Mato Grosso	10.960
35	▼	Guia Lopes da Laguna	10.780
36	▼	Eldorado	10.742
37	▼	Brasilândia	10.723
38	▼	Miranda	10.677
39	▼	Douradina	10.510

		Município	Incidência
40	=	Itaquiraí	10.423
41	▼	Ponta Porã	10.419
42	▼	Anastácio	10.298
43	▼	Sonora	10.248
44	▼	Selvéria	10.028
45	▼	Paraíso das Águas	9.745
46	▼	Dois Irmãos do Buriti	9.619
47	▼	Batayporã	9.613
48	▼	Juti	9.562
49	▼	Sidrolândia	8.970
50	▼	Bandeirantes	8.781
51	▼	Jardim	8.564
52	▼	Pedro Gomes	8.516
53	▼	Porto Murtinho	8.440
54	▼	Rochedo	8.309
55	▼	Amambai	8.221
56	▼	Laguna Carapã	8.209
57	▼	Itaporã	7.893
58	▼	Terenos	7.858
59	▼	Santa Rita do Pardo	7.759
60	▼	Alcinópolis	7.753
61	▼	Nioaque	7.647
62	▼	Bodoquena	7.464
63	▼	Taquarussu	7.358
64	▼	Nova Andradina	7.147
65	▼	Coronel Sapucaia	7.022
66	▼	Sete Quedas	6.861
67	▼	Camapuã	6.792
68	▼	Tacuru	6.279
69	▼	Anaurilândia	6.181
70	▼	Figueirão	6.113
71	▼	Antônio João	6.009
72	▼	Iguatemi	5.916
73	▼	Caracol	5.872
74	▼	Aral Moreira	4.533
75	▼	Corguinho	4.394
76	▼	Bela Vista	4.346
77	▼	Jaraguari	4.184
78	▼	Paranhos	3.853
79	▼	Japorã	2.337

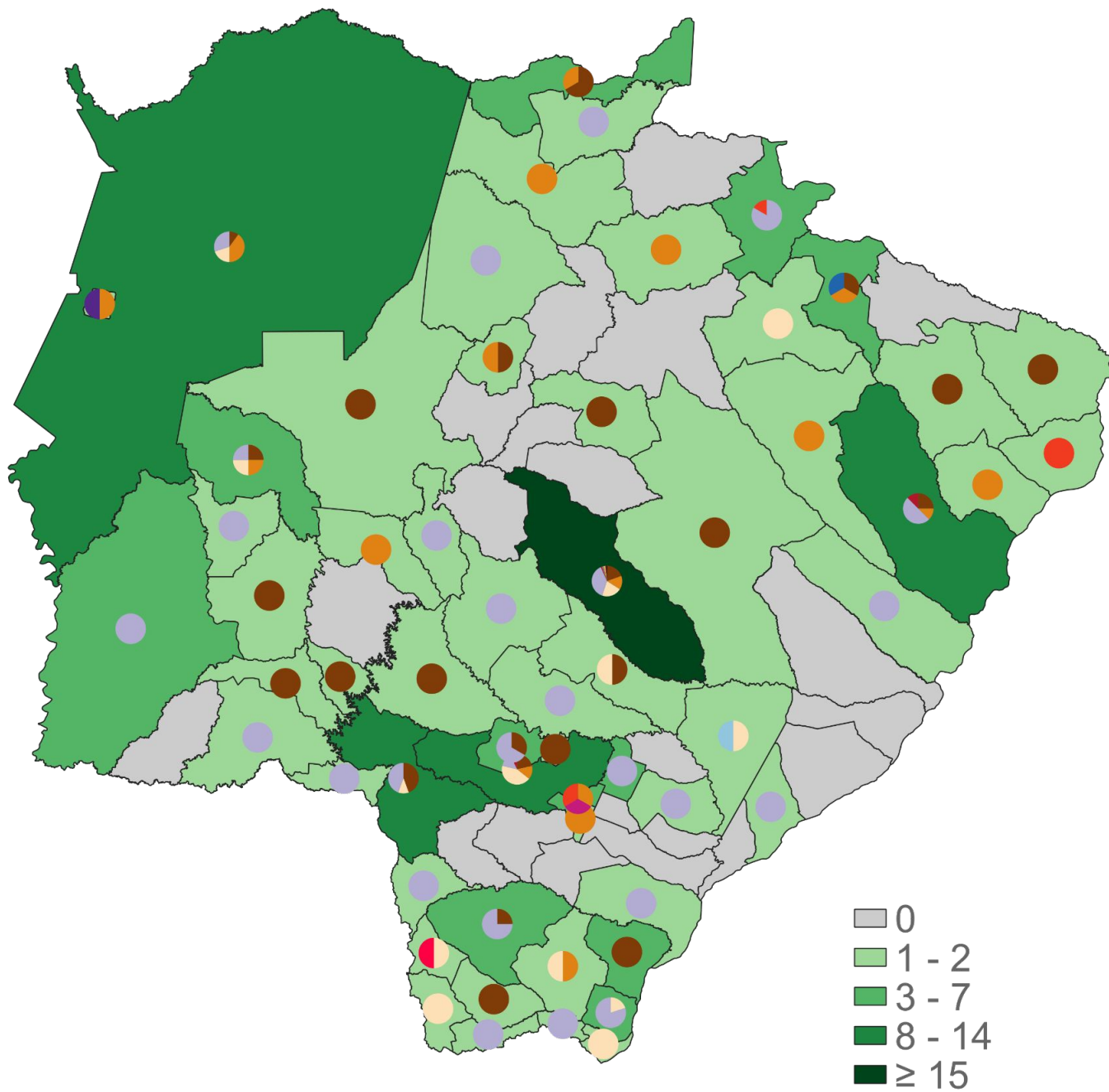
► Distribuição Espacial por Incidência



Fonte: SES / MS, IBGE (população estimada 2020)
*Dados sujeitos a alterações pelos municípios.



Mapeamento Genômico de Mato Grosso do Sul



Fonte: LACEN, SES / MS
 *Última atualização: 03/08/2021

► Mapeamento Genômico de Mato Grosso do Sul

Genoma	Casos	%	Municípios
P.1 (Gamma)	114	40,1%	Amambai (3), Antônio João (1), Aral Moreira (1), Batayporã (1), Bela Vista (2), Bodoquena (2), Brasilândia (1), Campo Grande (53), Corumbá (3), Costa Rica (5), Deodápolis (6), Dois Irmãos do Buriti (1), Dourados (2), Eldorado (4), Itaporã (2), Ivinhema (2), Japorã (1), Miranda (1), Naviraí (1), Pedro Gomes (1), Ponta Porã (4), Porto Murtinho (7), Rio Brillhante (2), Rio Verde de Mato Grosso (1), Sete Quedas (2), Sidrolândia (1), Três Lagoas (4)
B.1.1.28	62	21,8%	Amambai (1), Aquidauana (2), Bandeirantes (1), Bonito (1), Campo Grande (27), Chapadão do Sul (1), Corumbá (1), Douradina (1), Dourados (3), Guia Lopes da Laguna (1), Inocência (1), Itaporã (1), Itaquiraí (3), Jardim (2), Maracaju (2), Miranda (1), Nova Alvorada do Sul (1), Paranaíba (1), Ponta Porã (4), Ribas do Rio Pardo (1), Rio Negro (1), Sonora (2), Tacuru (1), Três Lagoas (2)
P.2	49	17,3%	Campo Grande (29), Coronel Sapucaia (1), Corumbá (2), Dourados (6), Eldorado (1), Iguatemi (1), Miranda (1), Mundo Novo (1), Nova Alvorada do Sul (1), Nova Andradina (1), Paraíso das Águas (2), Paranhos (2), Ponta Porã (1)
B.1.1.33	40	14,1%	Água Clara (1), Anastácio (1), Campo Grande (20), Chapadão do Sul (1), Corumbá (4), Coxim (1), Dourados (2), Fátima do Sul (1), Figueirão (1), Iguatemi (1), Ladário (1), Miranda (1), Rio Negro (1), Selvíria (1), Sonora (1), Três Lagoas (1), Vicentina (1)
B.1	4	1,4%	Campo Grande (2), Dourados (1), Três Lagoas (1)
P.1.2	4	1,4%	Aparecida do Taboado (1), Campo Grande (1), Costa Rica (1), Fátima do Sul (1)
B.1.212	2	0,7%	Campo Grande (1), Chapadão do Sul (1)
N.4	2	0,7%	Campo Grande (2)
A.2.5.2	1	0,4%	Coronel Sapucaia (1)
B.1.1	1	0,4%	Campo Grande (1)
B.1.1.247	1	0,4%	Nova Andradina (1)
B.1.1.274	1	0,4%	Ladário (1)
B.1.1.44	1	0,4%	Campo Grande (1)
B.1.240	1	0,4%	Fátima do Sul (1)
N.9	1	0,4%	Campo Grande (1)
Total	284	100%	58 Municípios

► Mapeamento Genômico de Mato Grosso do Sul

Descrição das linhagens de SARS-CoV-2 detectadas em MS:

- **B.1.1.28:** Linhagem brasileira;
- **B.1.1.33:** Linhagem brasileira;
- **P.1 (Gamma):** Linhagem brasileira surgiu em Manaus, variante descendente da linhagem B.1.1.28. Variante de preocupação, indicada por algumas pesquisas como altamente transmissível e maior potencial de gravidade;
- **P.2:** Linhagem brasileira surgiu no Rio de Janeiro;
- **B.1.1.274:** Inglaterra, Tailândia, Rússia e EUA;
- **B.1:** Grande linhagem europeia cuja origem corresponde aproximadamente ao surto no norte da Itália no início de 2020;
- **B.1.1:** Linhagem européia;
- **B.1.1.247:** antiga B.1.1.55 linhagem do norte da Europa, Norte da África e Gâmbia;
- **B.1.212:** Linhagem Sul Americana;
- **B.1.240:** Surgiu nos EUA;
- **N.4:** Surgiu no Chile derivada da B.1.1.33.4;
- **B.1.1.44:** Reino Unido, Dinamarca, Islândia;
- **A.2.5.2:** Itália, EUA, Reino Unido;
- **P.1.2:** Brasil, Argentina, Países Baixos, EUA, Espanha;
- **N.9:** Variante brasileira, mutação da P.1.

▶ Últimos Óbitos por COVID-19

	Município de Residência	Sexo	Idade	Data de Notificação	Data do Óbito	Comorbidades
9.267	Maracaju	M	44	18/08/2021	21/08/2021	Nada relatado
9.268	Campo Grande	M	62	27/07/2021	21/08/2021	Doença neurológica crônica
9.269	Campo Grande	M	42	22/08/2021	21/08/2021	Nada relatado
9.270	Bonito	M	68	23/07/2021	23/08/2021	Obesidade
9.271	Campo Grande	F	88	09/08/2021	22/08/2021	Nada relatado
9.272	Campo Grande	F	92	19/08/2021	21/08/2021	Nada relatado
9.273	Campo Grande	F	97	09/07/2021	03/08/2021	Nada relatado
9.274	Campo Grande	M	45	19/08/2021	19/08/2021	Nada relatado
9.275	Campo Grande	M	60	29/07/2021	20/08/2021	Doença cardiovascular crônica, Doença neurológica crônica, Hipertensão
9.276	Campo Grande	M	45	14/06/2021	20/08/2021	Doença renal crônica
9.277	Campo Grande	F	59	30/07/2021	20/08/2021	Nada relatado
9.278	Vicentina	F	97	18/08/2021	23/08/2021	Doença cardiovascular crônica
9.279	Campo Grande	F	84	15/08/2021	21/08/2021	Nada relatado
9.280	Campo Grande	M	58	05/07/2021	22/08/2021	Doença cardiovascular crônica, Doença neurológica crônica, Imunodeficiência/Imunossupressão

▶ Óbitos por COVID-19 em Mato Grosso do Sul

▶ Macrorregião de residência

Campo Grande	Dourados	Três Lagoas	Corumbá
5.562 (60,0%)	2.211 (23,9%)	984 (10,6%)	523 (5,6%)

▶ Município de residência em ordem decrescente de frequência

$$\text{Taxa de letalidade (\%)} = \frac{\text{óbitos}}{\text{casos confirmados}}$$

$$\text{Taxa de mortalidade} = \frac{\text{óbitos}}{\text{população}} \times 100 \text{ mil}$$

	Município	Óbitos	Distribuição	Letalidade	Mortalidade
	Mato Grosso do Sul	9.280	100%	2,5%	330,3
1 =	Campo Grande	3.913	42,2%	2,9%	431,9
2 =	Dourados	658	7,1%	1,7%	291,8
3 =	Três Lagoas	505	5,4%	2,5%	409,6
4 =	Corumbá	460	5,0%	3,0%	410,5
5 =	Ponta Porã	323	3,5%	3,3%	343,8
6 =	Naviraí	248	2,7%	2,6%	445,3
7 =	Aquidauana	159	1,7%	2,8%	331,0
8 =	Paranaíba	148	1,6%	3,0%	350,1
8 =	Sidrolândia	148	1,6%	2,8%	249,8
9 =	Maracaju	106	1,1%	1,7%	220,7
10 =	Coxim	104	1,1%	2,4%	310,8
11 =	Nova Andradina	96	1,0%	2,4%	173,8
12 =	Cassilândia	95	1,0%	3,2%	431,8
13 =	Miranda	94	1,0%	3,1%	333,1
14 =	São Gabriel do Oeste	86	0,9%	2,0%	315,9
15 =	Amambai	83	0,9%	2,5%	208,4
16 =	Rio Brilhante	81	0,9%	1,6%	212,1
17 =	Anastácio	79	0,9%	3,0%	313,0
18 =	Costa Rica	76	0,8%	2,0%	359,5
19 =	Chapadão do Sul	75	0,8%	1,4%	290,0
20 =	Terenos	74	0,8%	4,2%	332,3
21 =	Bonito	73	0,8%	2,3%	329,0

▶ Óbitos por COVID-19 em Mato Grosso do Sul

		Município	Óbitos	Distribuição	Letalidade	Mortalidade
22	=	Fátima do Sul	70	0,8%	2,5%	365,2
22	=	Ivinhema	70	0,8%	1,4%	301,3
22	=	Rio Verde de Mato Grosso	70	0,8%	3,2%	350,5
23	=	Jardim	68	0,7%	3,0%	259,2
24	=	Água Clara	66	0,7%	2,3%	418,4
25	=	Ladário	63	0,7%	2,3%	265,9
26	=	Aparecida do Taboado	60	0,6%	1,6%	230,2
27	=	Caarapó	56	0,6%	1,4%	183,0
28	=	Ribas do Rio Pardo	54	0,6%	1,9%	216,3
29	=	Itaporã	49	0,5%	2,5%	194,7
30	=	Bataguassu	48	0,5%	1,4%	205,8
30	=	Itaquiraí	48	0,5%	2,2%	224,6
31	=	Eldorado	46	0,5%	3,5%	371,0
32	=	Deodópolis	38	0,4%	1,9%	292,7
32	=	Nova Alvorada do Sul	38	0,4%	1,5%	169,4
32	=	Porto Murtinho	38	0,4%	2,6%	219,7
33	=	Mundo Novo	36	0,4%	1,5%	194,9
34	=	Guia Lopes da Laguna	34	0,4%	3,2%	346,1
34	=	Sonora	34	0,4%	1,7%	172,4
35	=	Coronel Sapucaia	33	0,4%	3,1%	215,0
36	=	Camapuã	32	0,3%	3,4%	233,7
37	=	Bela Vista	31	0,3%	2,9%	125,3
37	▲	Vicentina	31	0,3%	3,3%	507,4
38	▲	Dois Irmãos do Buriti	28	0,3%	2,5%	244,2
39	▲	Batayporã	26	0,3%	2,4%	229,1
39	▲	Glória de Dourados	26	0,3%	2,1%	261,3
40	▲	Brasilândia	25	0,3%	2,0%	210,9
41	▲	Sete Quedas	21	0,2%	2,8%	195,0
42	▲	Angélica	20	0,2%	1,4%	182,9
42	▲	Nioaque	20	0,2%	1,9%	144,3
43	▲	Bodoquena	18	0,2%	3,1%	229,7
44	▲	Paraíso das Águas	17	0,2%	3,1%	300,7
45	▲	Antônio João	16	0,2%	3,0%	177,4
45	▲	Pedro Gomes	16	0,2%	2,5%	209,9
45	▲	Selvíria	16	0,2%	2,4%	244,6

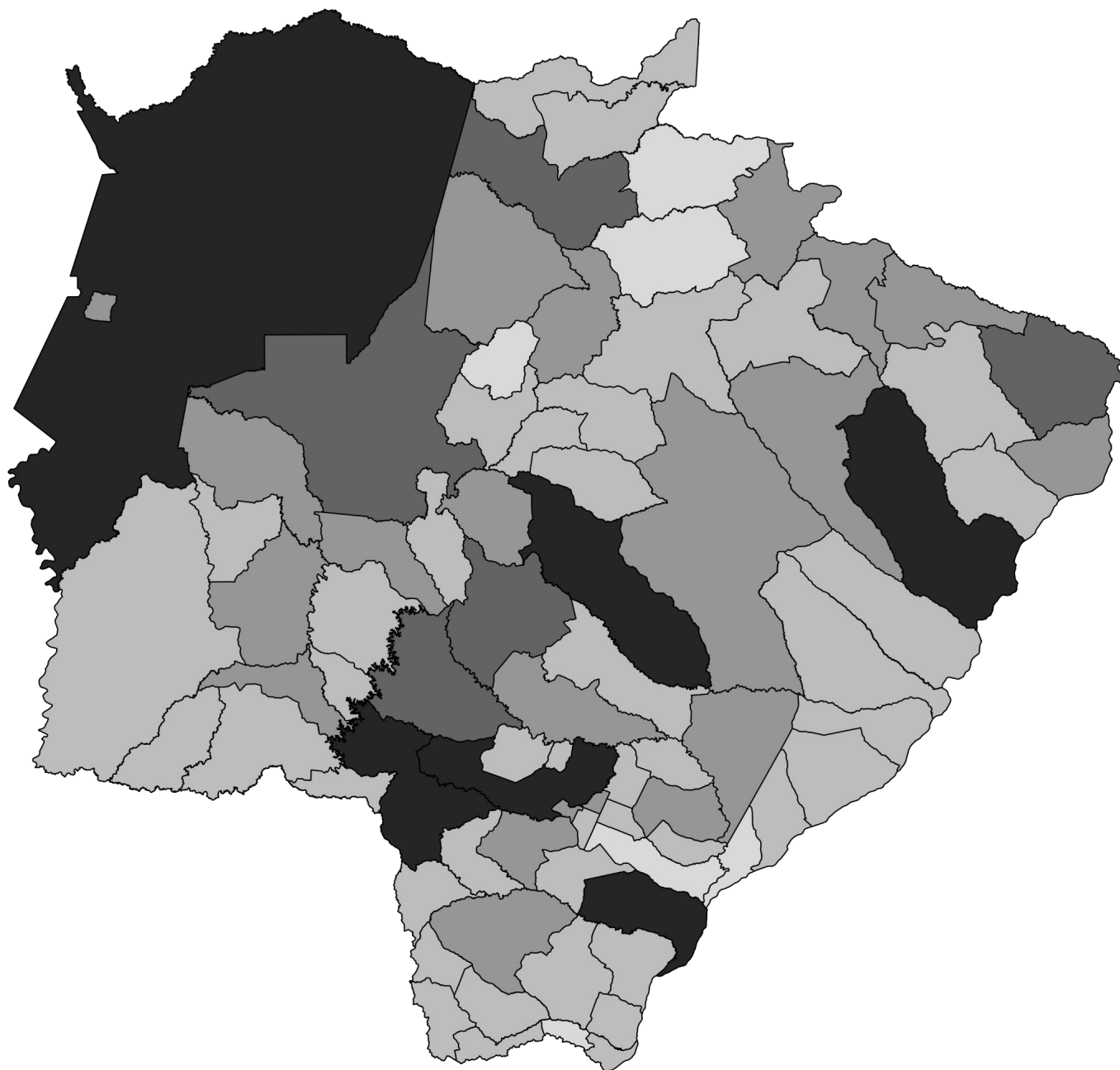
▶ Óbitos por COVID-19 em Mato Grosso do Sul

		Município	Óbitos	Distribuição	Letalidade	Mortalidade
45	▲	Tacuru	16	0,2%	2,2%	137,1
46	▲	Anaurilândia	15	0,2%	2,7%	165,3
46	▲	Aral Moreira	15	0,2%	2,7%	121,6
47	▲	Iguatemi	14	0,2%	1,5%	86,5
48	▲	Douradina	13	0,1%	2,1%	217,6
48	▲	Paranhos	13	0,1%	2,3%	90,3
49	▲	Bandeirantes	11	0,1%	1,7%	151,4
49	▲	Caracol	11	0,1%	3,0%	177,9
49	▲	Corguinho	11	0,1%	4,1%	181,7
49	▲	Inocência	11	0,1%	1,0%	145,0
49	▲	Juti	11	0,1%	1,7%	162,1
50	▲	Jaraguari	10	0,1%	3,3%	137,6
50	▲	Laguna Carapã	10	0,1%	1,6%	134,8
50	▲	Novo Horizonte do Sul	10	0,1%	2,0%	271,4
50	▲	Rochedo	10	0,1%	2,4%	196,9
50	▲	Santa Rita do Pardo	10	0,1%	1,6%	126,6
51	▲	Alcinópolis	9	0,1%	2,1%	166,1
51	▲	Rio Negro	9	0,1%	1,7%	187,8
52	▲	Japorã	8	0,1%	3,7%	86,6
53	▲	Figueirão	6	0,1%	3,2%	196,1
53	▲	Taquarussu	6	0,1%	2,3%	167,2
54	▲	Jateí	5	0,1%	1,0%	124,3

▶ Óbitos com SIM-P (Síndrome Inflamatória Multissistêmica Pediátrica)

	Nº de Sequência Publicada	Município de Residência	Sexo	Idade	Data de Notificação	Data do Óbito	Comorbidades
1	1.514	Campo Grande	F	15	19/10/2020	20/10/2020	Nada relatado

► Distribuição Espacial dos Óbitos por COVID-19

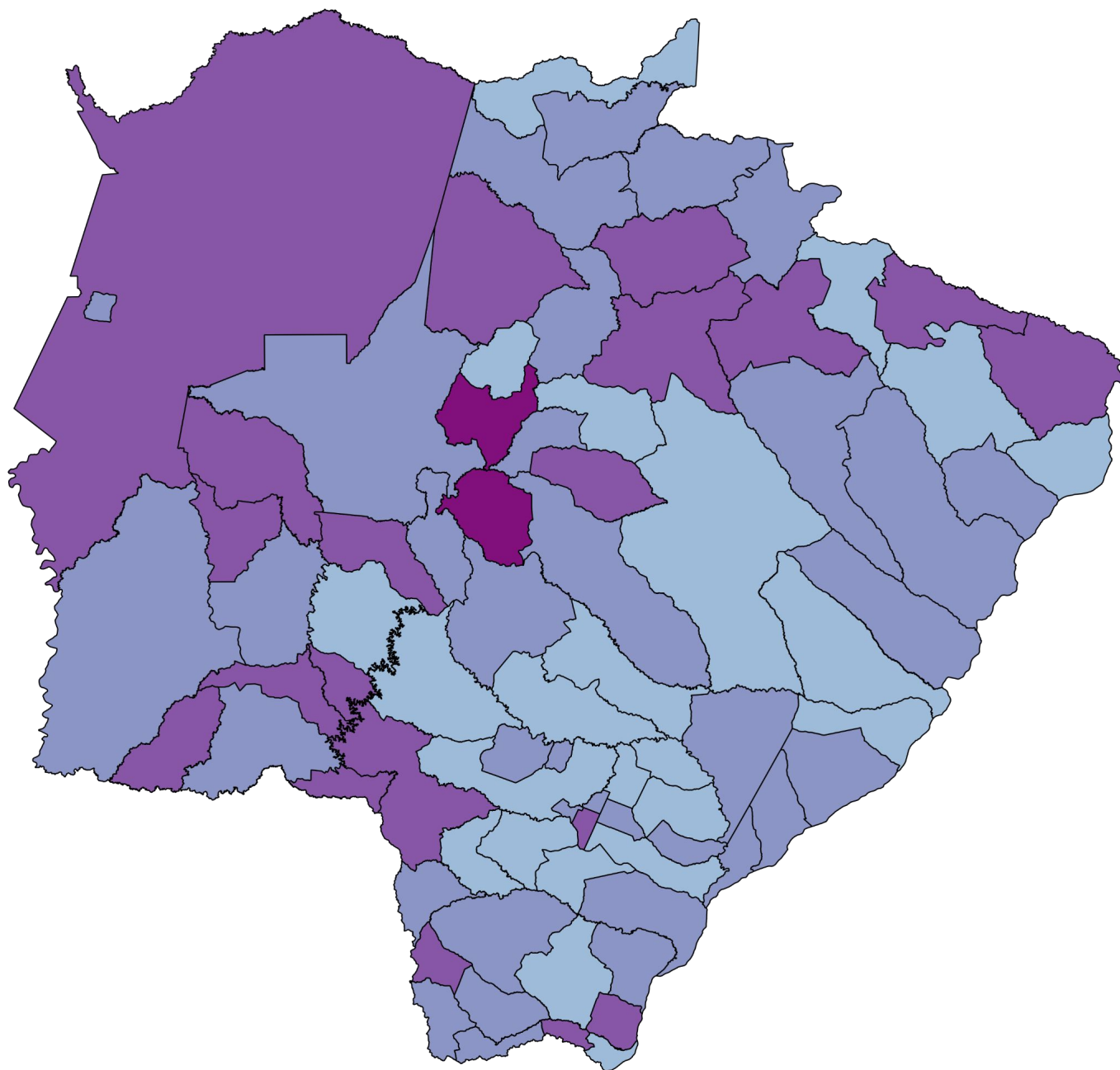


Fonte: SES / MS

*Dados sujeitos a alterações pelos municípios.



► Distribuição Espacial da Letalidade por COVID-19



Fonte: SES / MS

*Dados sujeitos a alterações pelos municípios.



▶ Perfil dos Óbitos por COVID-19

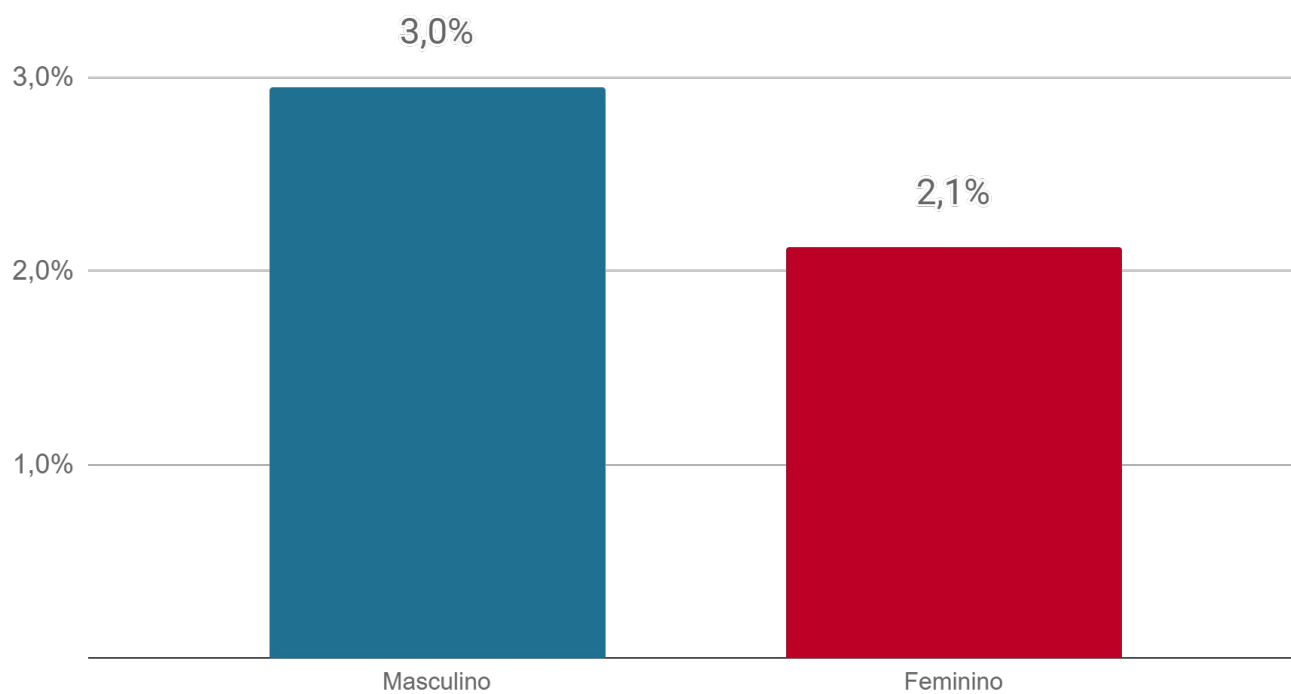
▶ Sexo



Fonte: SES / MS

*Dados sujeitos a alterações pelos municípios.

▶ Letalidade por sexo

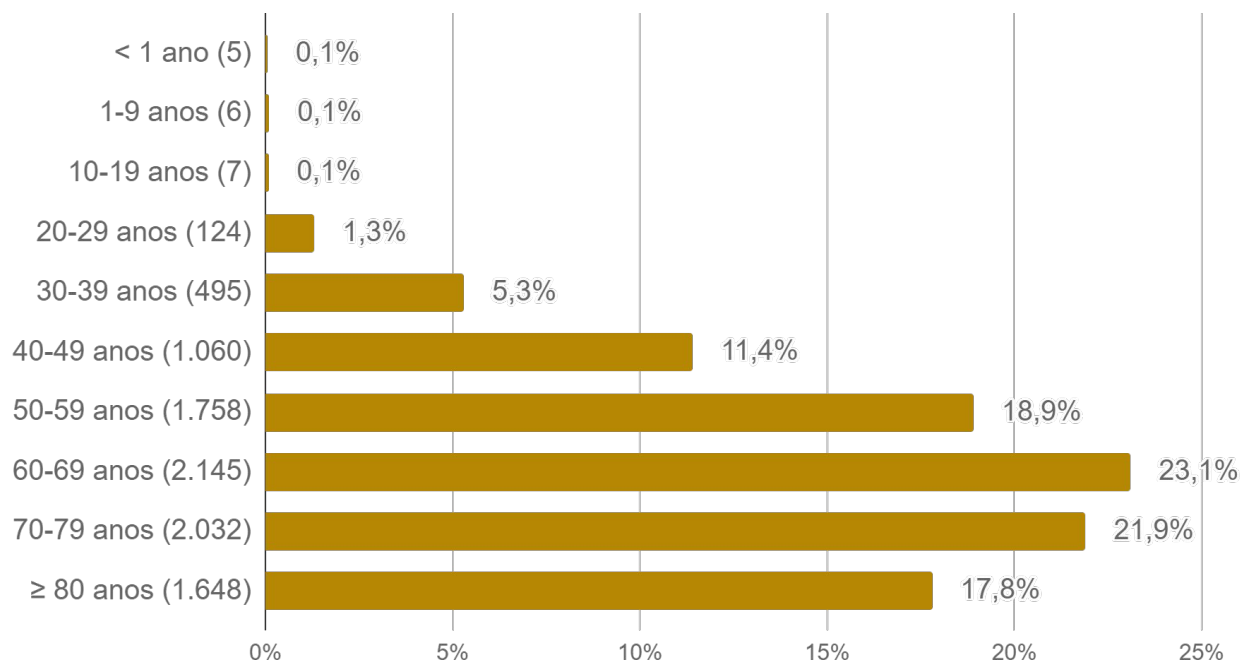


Fonte: SES / MS

*Dados sujeitos a alterações pelos municípios.

► Perfil dos Óbitos por COVID-19

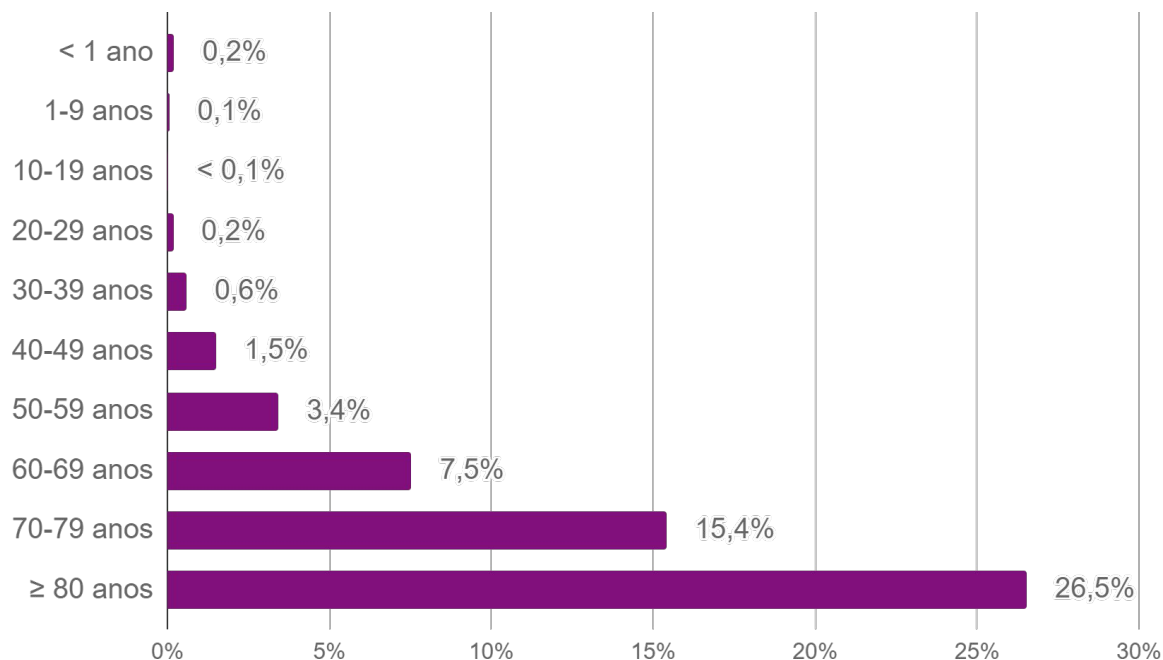
► Faixa etária



Fonte: SES / MS

*Dados sujeitos a alterações pelos municípios.

► Letalidade por faixa etária

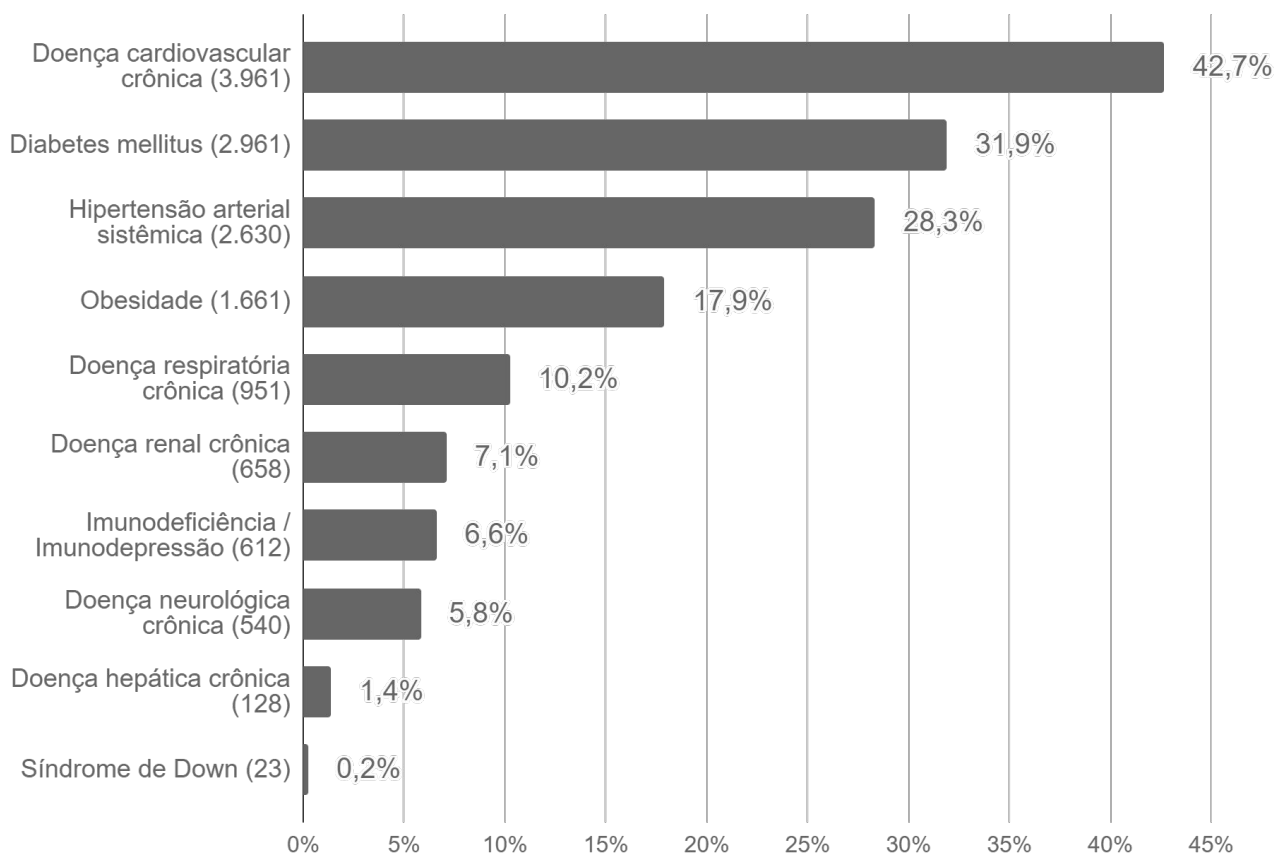
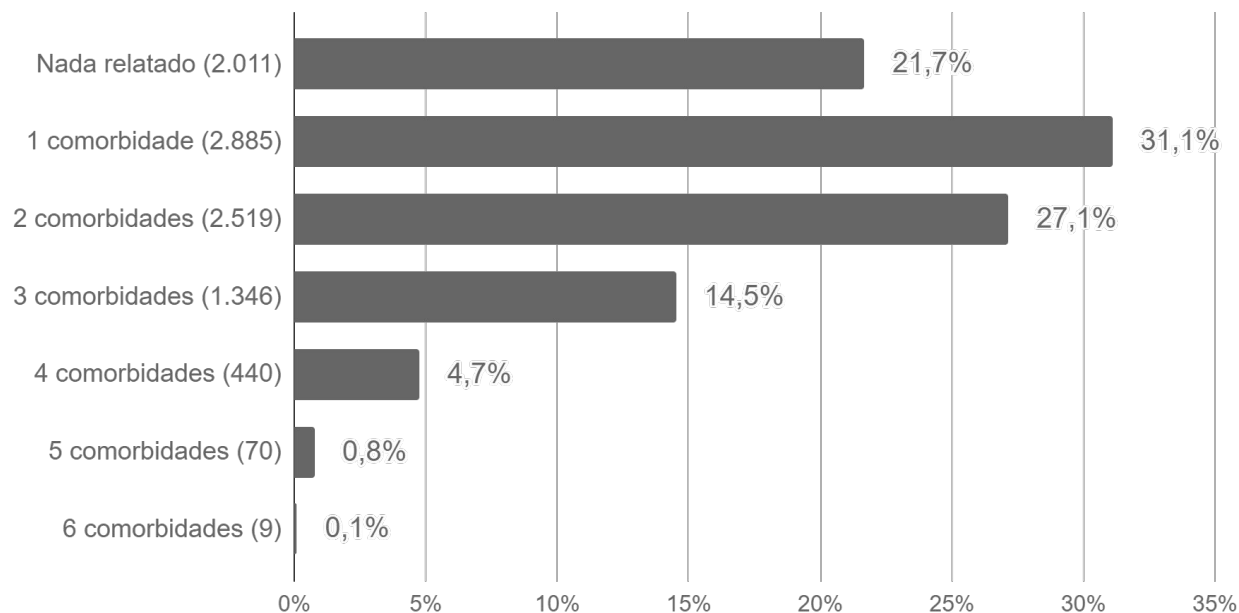


Fonte: SES / MS

*Dados sujeitos a alterações pelos municípios.

► Perfil dos Óbitos por COVID-19

► Comorbidades



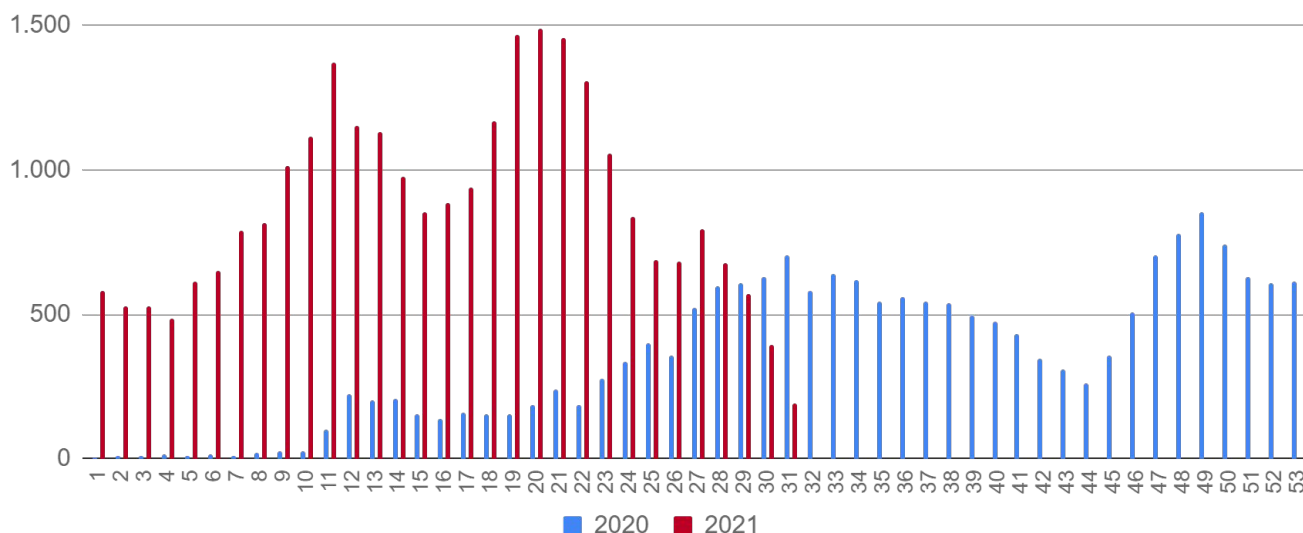
Fonte: SES / MS

*Dados sujeitos a alterações pelos municípios.

► SRAG em Mato Grosso do Sul

A Síndrome Respiratória Aguda Grave (SRAG) é uma condição clínica na qual o indivíduo apresenta um ou mais sinais de agravamento da síndrome gripal (SG). Entre os principais agentes etiológicos que contribuem para que o paciente evolua para uma SRAG, estão os vírus da influenza, vírus sincicial respiratório, adenovírus, coronavírus, entre outros; do mesmo modo que outros agentes etiológicos como diversas bactérias, leishmaniose, leptospirose, etc.

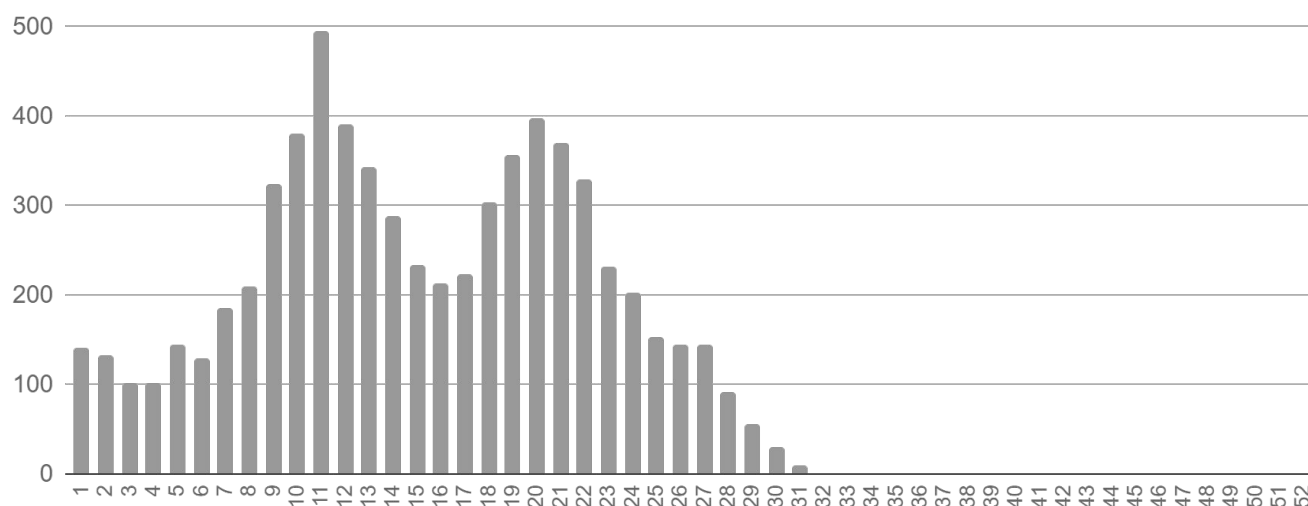
► Casos de SRAG por semana epidemiológica de início dos sintomas



Fonte: SIVEP Gripe

*Dados sujeitos a alterações pelos municípios.

► Óbitos por SRAG¹ por semana epidemiológica de início dos sintomas



¹ Todos os óbitos por SRAG (ocorridos por diversos agentes etiológicos) são submetidos a testagem pelo LACEN para diagnóstico de: Influenza (A H1N1, A H3N2, Influenza B), COVID-19 e painel viral: metapneumovírus, adenovírus, rinovírus, parainfluenza 1, parainfluenza 2, parainfluenza 3, vírus sincicial respiratório.

Fonte: SIVEP Gripe

*Dados sujeitos a alterações pelos municípios.

► Medidas Importantes

- Para contenção da transmissibilidade do COVID-19, deverá ser adotada como medida não farmacológica o isolamento domiciliar da pessoa com sintomas respiratórios e das pessoas que residam no mesmo endereço, ainda que estejam assintomáticos, devendo permanecer em isolamento pelo período máximo de 14 (quatorze) dias.
- Considera-se pessoa com sintomas respiratórios, a apresentação de tosse seca, dor de garganta, ou dificuldade respiratória, acompanhada ou não de febre.
- Os indivíduos com febre e/ou sintomas respiratórios são aconselhados a usar a máscara. É importante lavar as mãos com água e sabão ou álcool em gel a 70% antes de colocar a máscara facial. Além disso, deve-se substituir a máscara por uma nova limpa e seca, assim que ela se tornar úmida.
- As pessoas com mais de 60 anos de idade, devem observar o distanciamento social, restringindo seus deslocamentos para realização de atividades estritamente necessárias, evitando transporte de utilização coletiva, viagens e eventos esportivos, artísticos, culturais, científicos, comerciais e religiosos e outros com concentração próxima de pessoas.

► Notificação

NOTIFICAÇÃO IMEDIATA: Todos os casos devem ser registrados por serviços públicos e privados, por meio do preenchimento da ficha de **SRAG HOSPITALIZADO - SIVEP GRIPE**, dentro das primeiras 24 horas a partir da suspeita clínica.

Inserem no SIVEP GRIPE: Aquidauana, Amambai, Caarapó, Campo Grande, Chapadão do Sul, Corumbá, Costa Rica, Coxim, Dois Irmãos do Buriti, Dourados, Fátima do Sul, Jardim, Maracaju, Naviraí, Nioaque, Nova Andradina, Paraíso das Águas, Paranaíba, Ponta Porã, São Gabriel do Oeste, Sidrolândia, Três Lagoas e Sonora.

Demais municípios enviam a ficha ao CIEVS.

Plantão CIEVS 24 horas: (67) 98477-3435

cievs.ms@hotmail.com

Plantão CIEVS Estadual

DISQUE-NOTIFICA

0800-647-1650 (expediente)

(67) 3318-1823 (expediente)

(67) 98477-3435 (ligações, SMS, WhatsApp - 24 horas)

E-NOTIFICA

cievs@saude.ms.gov.br (expediente)

cievs.ms@hotmail.com (24 horas)

ENDEREÇO

Avenida do Poeta Manoel de Barros, Bloco VII
CEP: 79.031-902 - Campo Grande / MS

Visite o painel interativo COVID-19 de Mato Grosso do Sul

<http://mais.saude.ms.gov.br/>

Governador do Estado de Mato Grosso do Sul	Reinaldo Azambuja Silva
Secretário de Estado de Saúde	Geraldo Resende Pereira
Secretária de Estado de Saúde Adjunta	Crhistine Cavalheiro Maymone Gonçalves
Diretoria de Vigilância em Saúde	Larissa Domingues Castilho
Coordenadoria do CIEVS Estadual	Karine Barbosa
Gerência Técnica de Influenza e Doenças Respiratórias	Lívia de Mello Maziero

Elaboração	Daniel Henrique Tsuha Fabrícia Carvalho Chagas Grazielli Rocha Romera Lívia de Mello Maziero
-------------------	---