

Boletim Epidemiológico

COVID-19

Agosto
2021

21

Vigilância em Saúde / Gerência Técnica de Influenza e Doenças Respiratórias

► Casos de COVID-19 em Mato Grosso do Sul

Casos notificados		Casos confirmados		Casos descartados	
1.025.438	100%	365.578	35,7%	656.331	64,0%

Amostras em análise		Casos sem encerramento nos sistemas pelos municípios	
373	0,0%	3.156	0,3%

Óbitos	Letalidade
9.247	2,5%

Fonte: SES / MS

*Dados sujeitos a alterações pelos municípios.

Os dados deste boletim epidemiológico foram extraídos das bases dos sistemas de informação oficiais do Ministério da Saúde, SIVEP Gripe e e-SUS VE, gerados às 15hs do dia 20/08/2021 e publicados neste boletim às 10:30hs de 21/08/2021.

▶ Pontos de Testagem Complementares

▶ Drive-Thru COVID-19 em Campo Grande (desativado)

	Testes	Negativos	Positivos	Taxa de positividade
RT-PCR	48.352	34.128	14.224	29,4%
Teste rápido	7.379	6.989	390	5,3%

▶ Drive-Thru COVID-19 em Dourados (desativado)

	Testes	Negativos	Positivos	Taxa de positividade
RT-PCR	16.631	11.229	5.402	32,5%
Teste rápido	12.849	10.212	2.637	20,5%

▶ Drive-Thru COVID-19 em Três Lagoas (desativado)

	Testes	Negativos	Positivos	Taxa de positividade
RT-PCR	10.815	7.685	3.130	28,9%
Teste rápido	7.599	6.487	1.112	14,6%

▶ Drive-Thru COVID-19 em Corumbá

	Testes	Negativos	Positivos	Taxa de positividade
RT-PCR	21.113	13.456	7.657	36,3%
Teste rápido	8.764	6.427	2.337	26,7%

▶ Escola Estadual Lucia Martins Coelho em Campo Grande (desativado)

	Testes	Negativos	Positivos	Taxa de positividade
Teste rápido	49.398	9.092	9.598	19,4%

Fonte: Corpo de Bombeiros Militar, LACEN / MS
*Dados sujeitos a alterações pelos municípios.

▶ Evolução dos Casos Confirmados

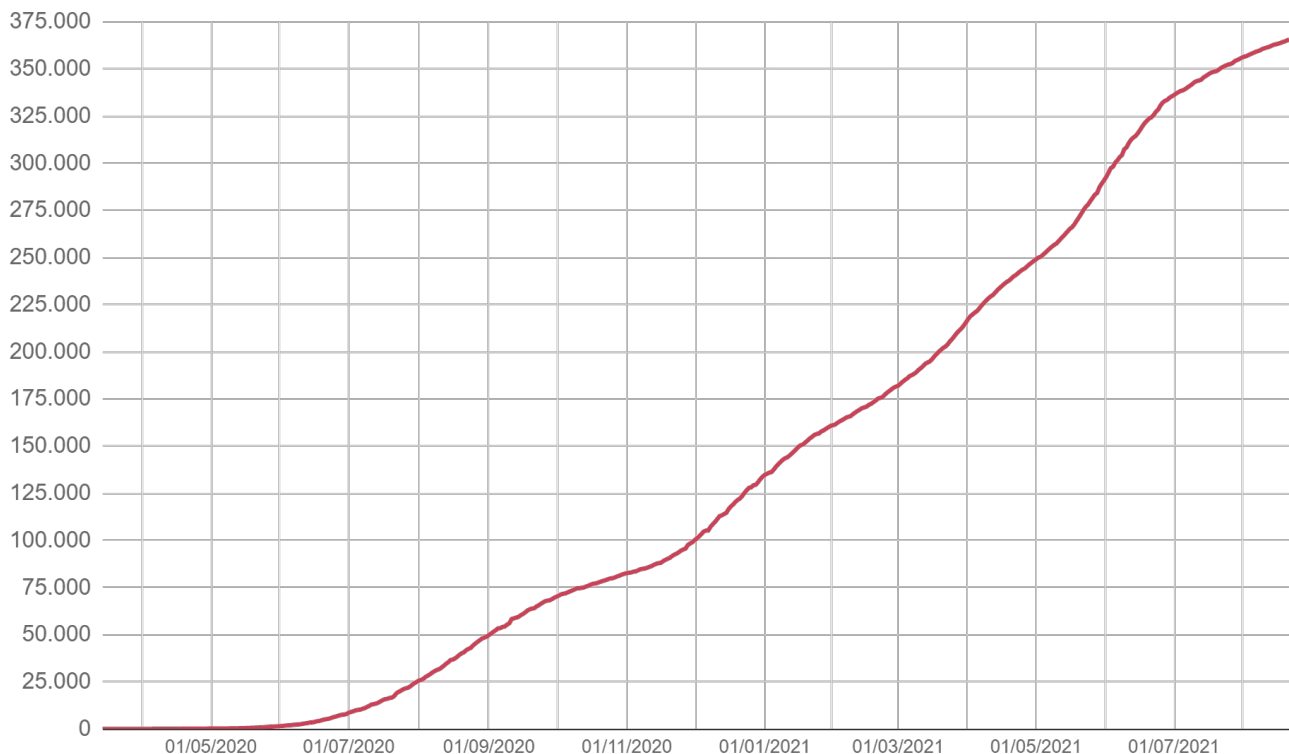
▶ Casos confirmados novos

Dia 20/08/2021	Dia 21/08/2021
365.088	365.578
Casos novos	Variação
+490	+0,1%

Fonte: SES / MS

*Dados sujeitos a alterações pelos municípios.

▶ Casos confirmados acumulados

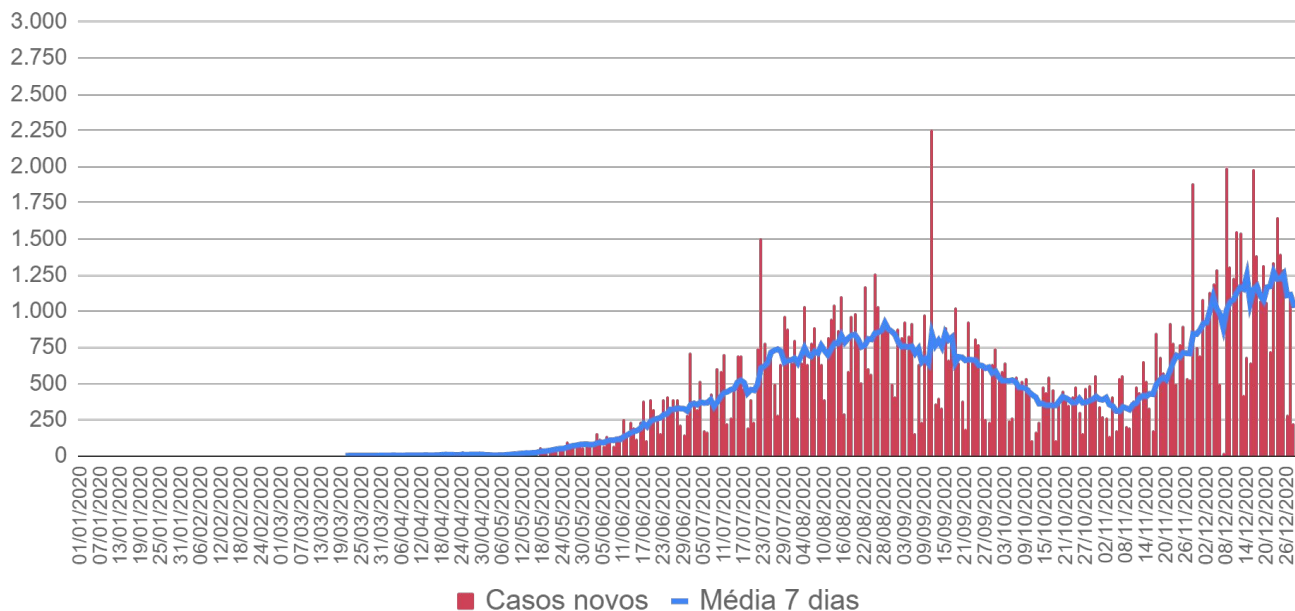


Fonte: SES / MS

*Dados sujeitos a alterações pelos municípios.

► Evolução dos Casos Confirmados

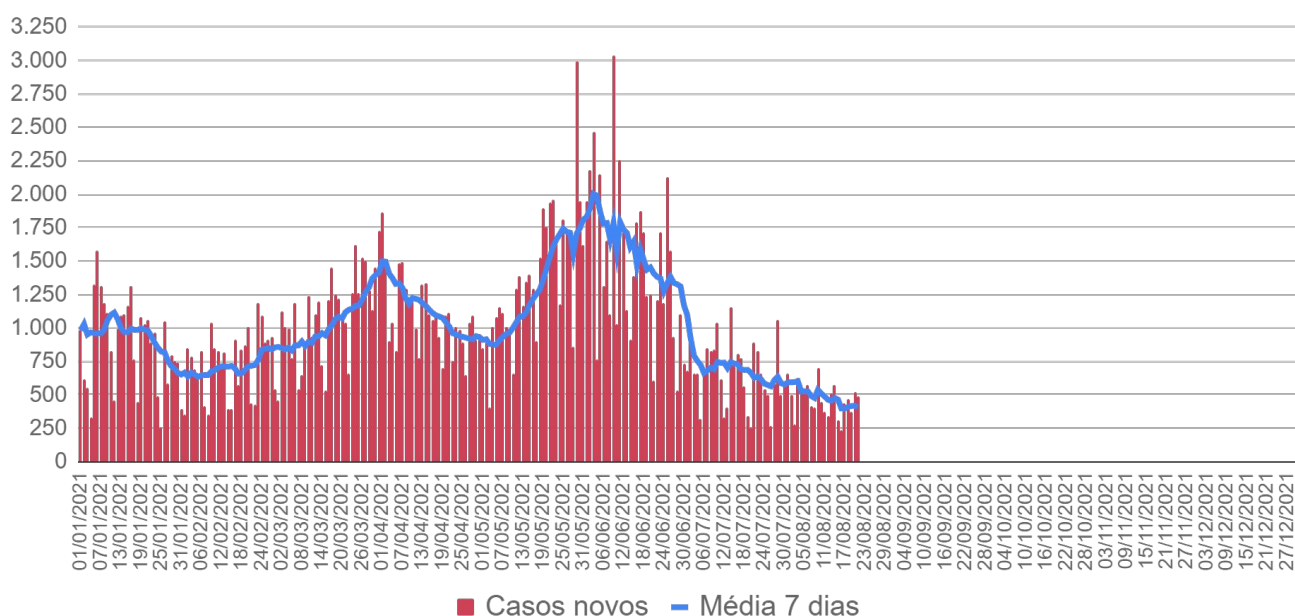
► Casos confirmados por dia - 2020



Fonte: SES / MS

*Dados sujeitos a alterações pelos municípios.

► Casos confirmados por dia - 2021

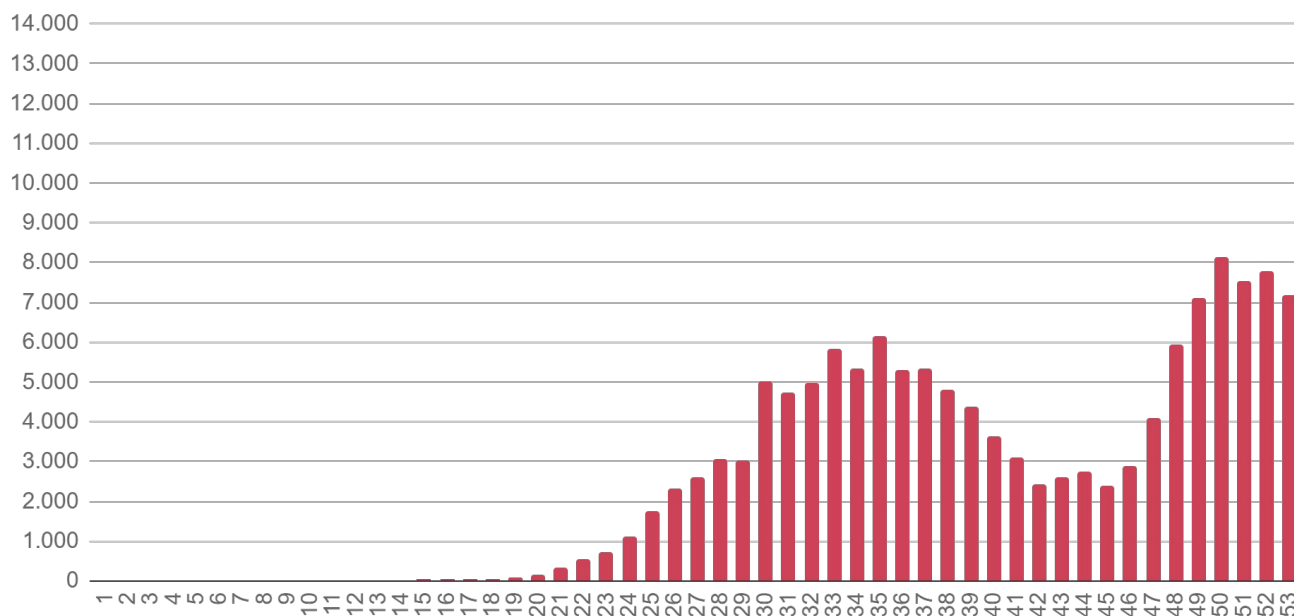


Fonte: SES / MS

*Dados sujeitos a alterações pelos municípios.

▶ Evolução dos Casos Confirmados

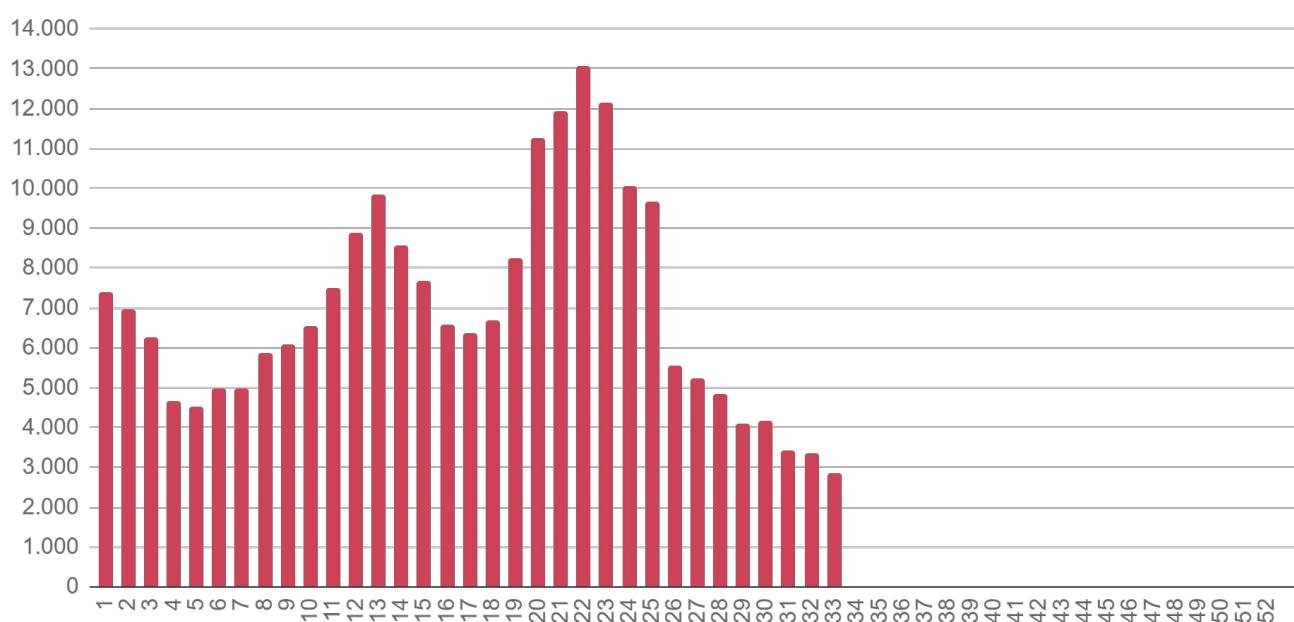
▶ Casos confirmados por semana epidemiológica - 2020



Fonte: SES / MS

*Dados sujeitos a alterações pelos municípios.

▶ Casos confirmados por semana epidemiológica - 2021

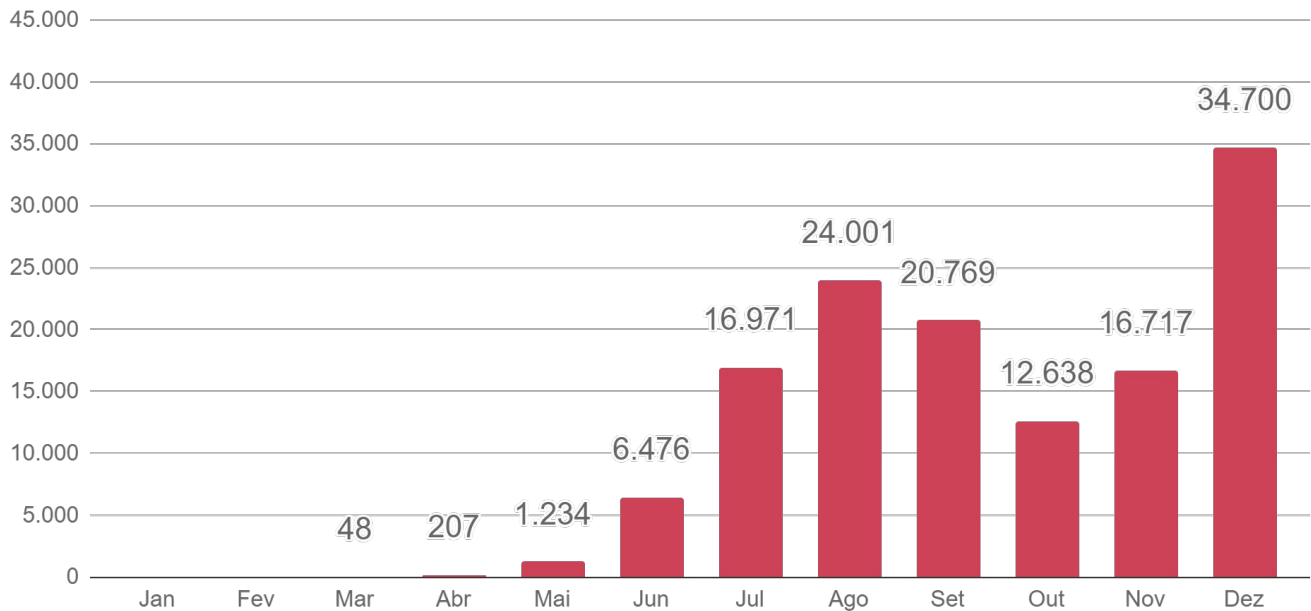


Fonte: SES / MS

*Dados sujeitos a alterações pelos municípios.

► Evolução dos Casos Confirmados

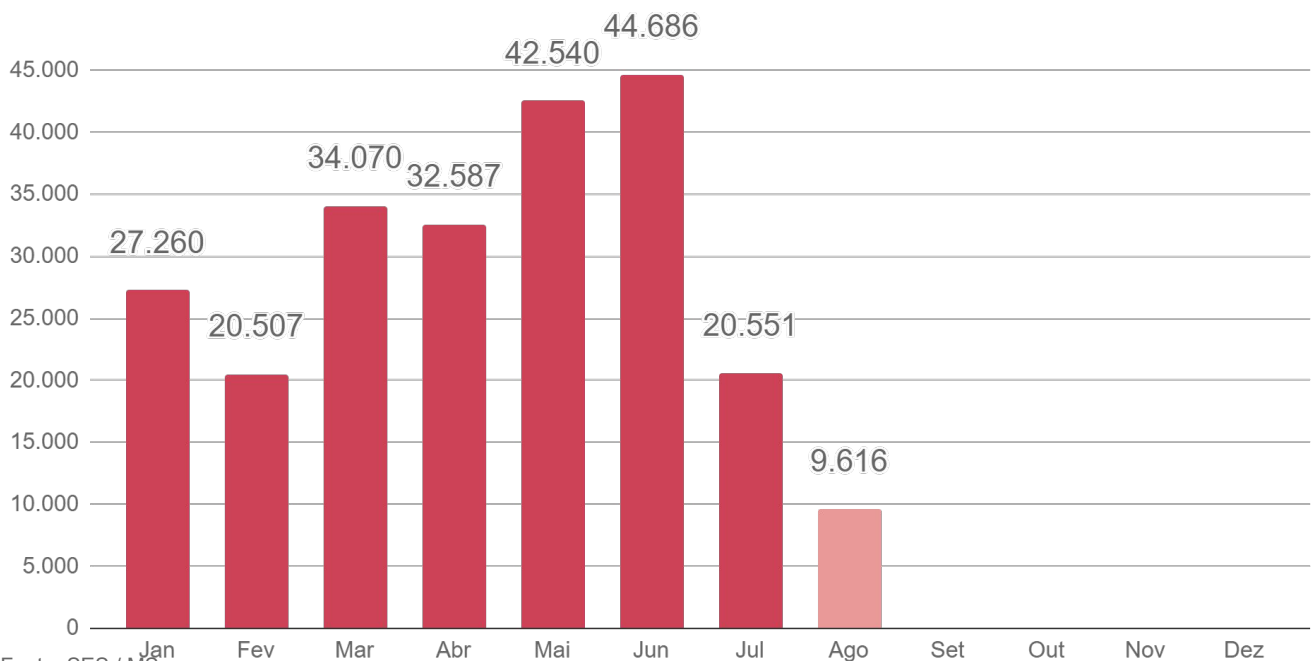
► Casos confirmados por mês - 2020



Fonte: SES / MS

*Dados sujeitos a alterações pelos municípios.

► Casos confirmados por mês - 2021



Fonte: SES / MS

*Dados sujeitos a alterações pelos municípios.

▶ Evolução dos Óbitos

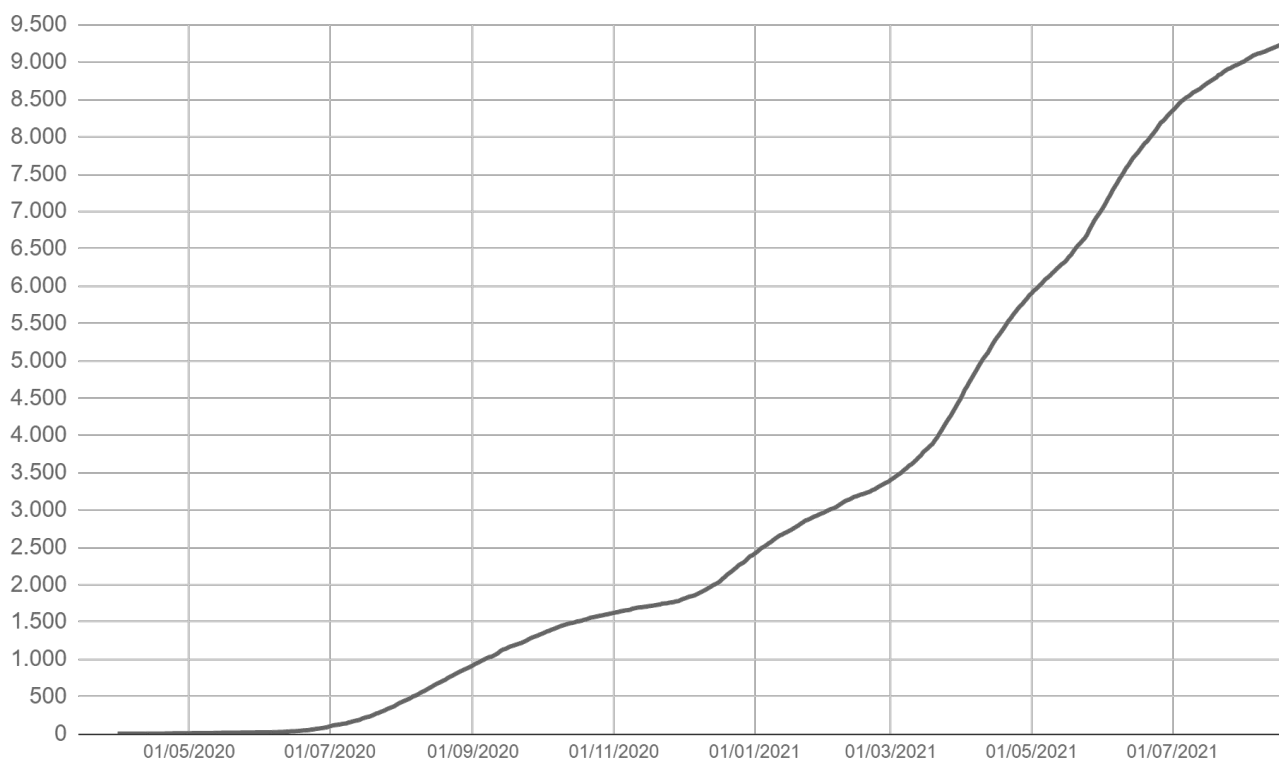
▶ Óbitos novos

Dia 20/08/2021	Dia 21/08/2021
9.237	9.247
Óbitos novos	Variação
+10	+0,1%

Fonte: SES / MS

*Dados sujeitos a alterações pelos municípios.

▶ Óbitos acumulados por data de ocorrência

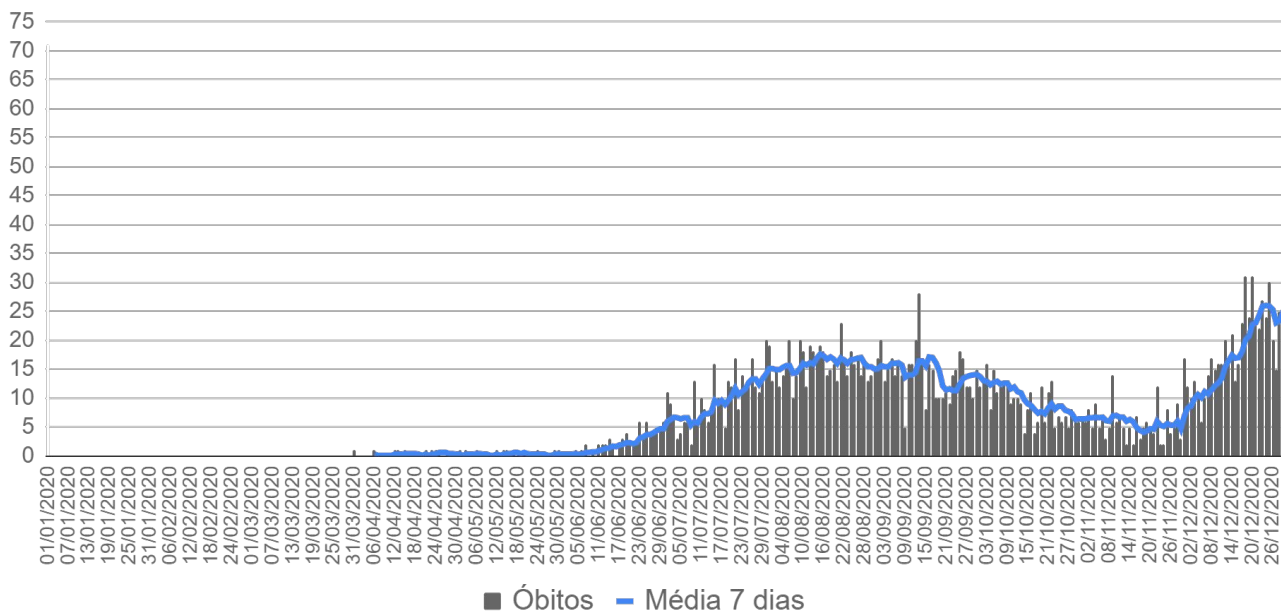


Fonte: SES / MS

*Dados sujeitos a alterações pelos municípios.

► Evolução dos Óbitos

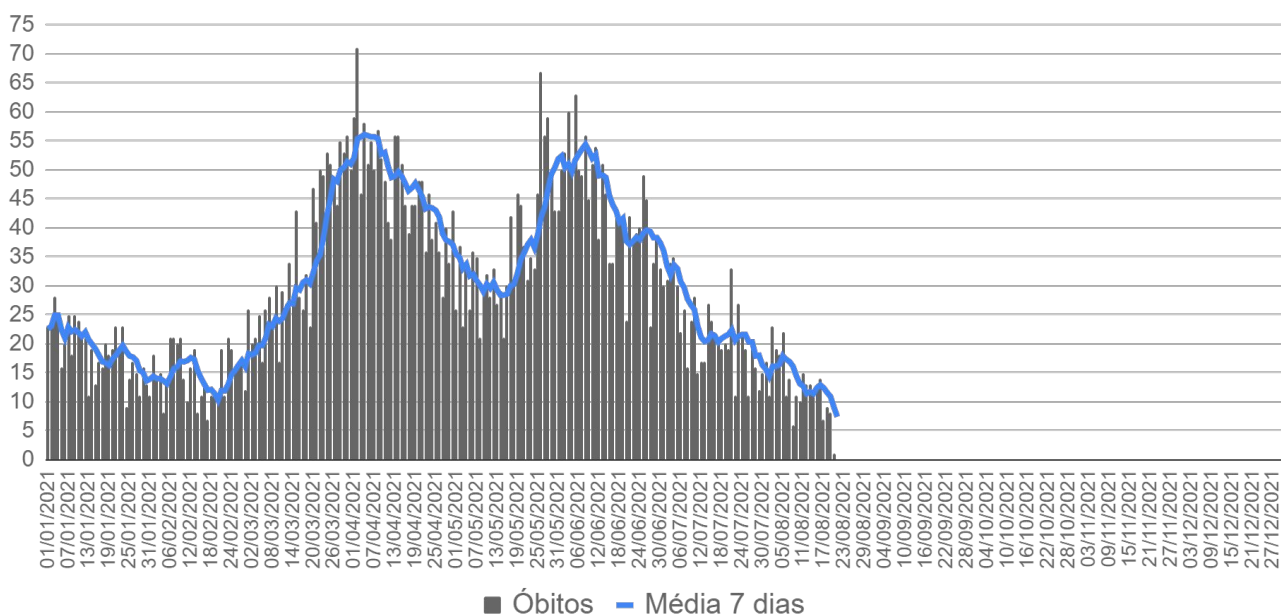
► Óbitos por data de ocorrência - 2020



Fonte: SES / MS

*Dados sujeitos a alterações pelos municípios.

► Óbitos por data de ocorrência - 2021

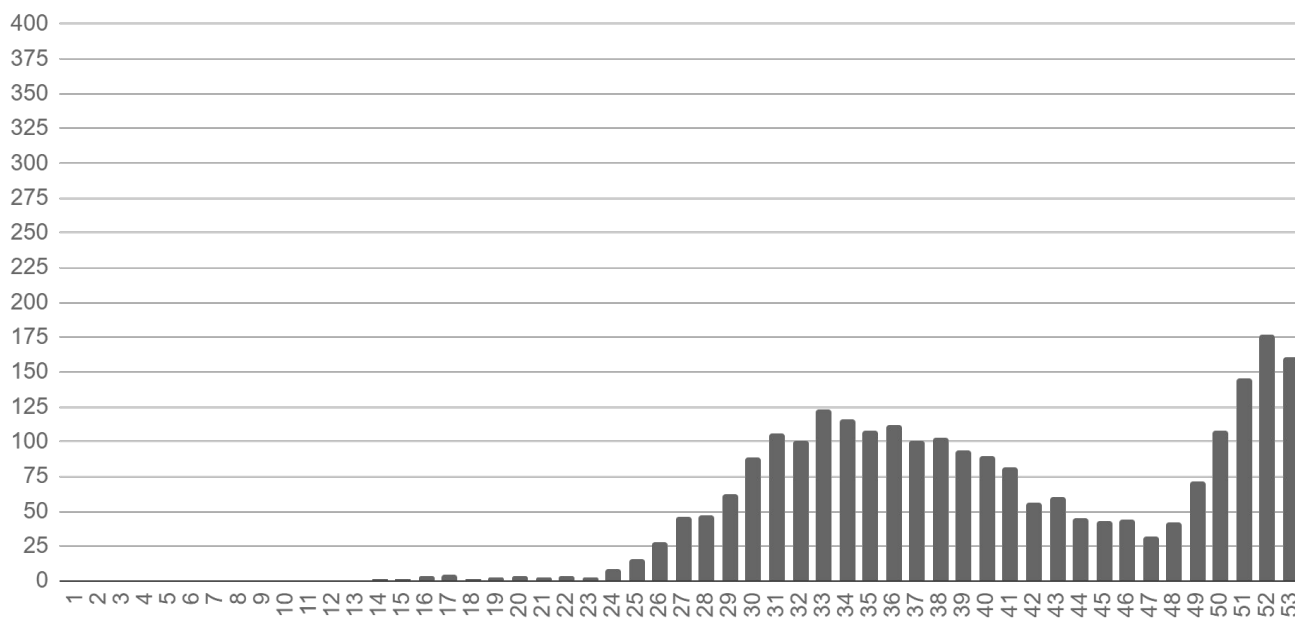


Fonte: SES / MS

*Dados sujeitos a alterações pelos municípios.

▶ Evolução dos Óbitos

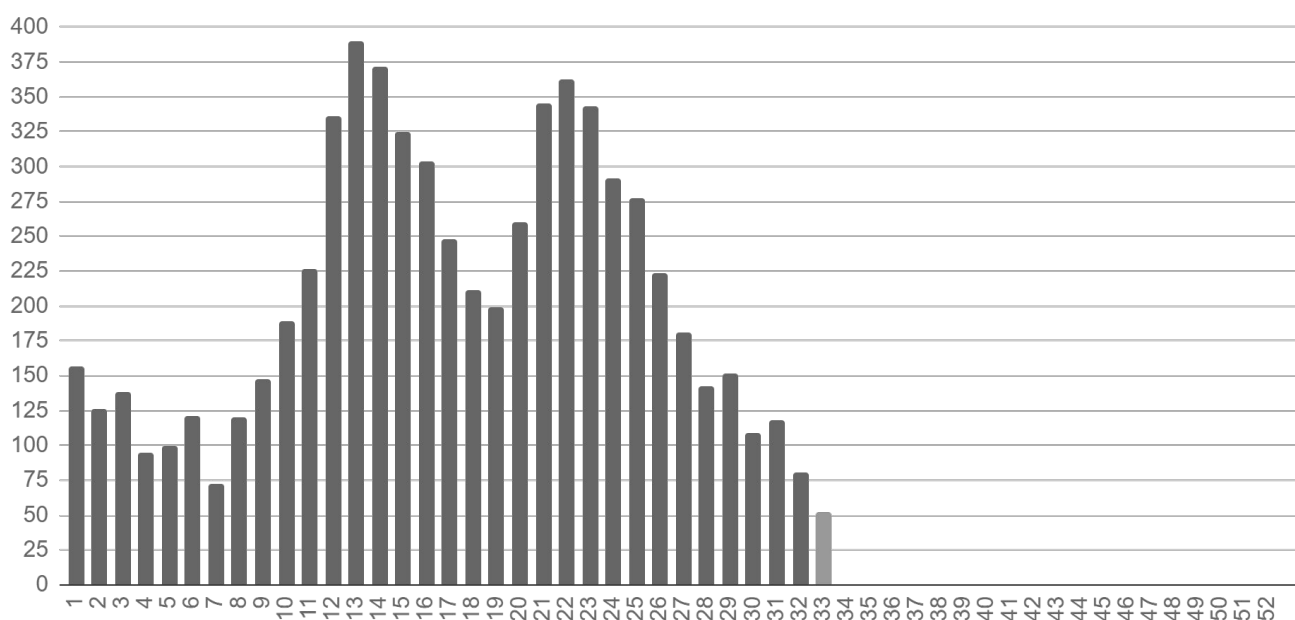
▶ Óbitos por semana epidemiológica de ocorrência - 2020



Fonte: SES / MS

*Dados sujeitos a alterações pelos municípios.

▶ Óbitos por semana epidemiológica de ocorrência - 2021

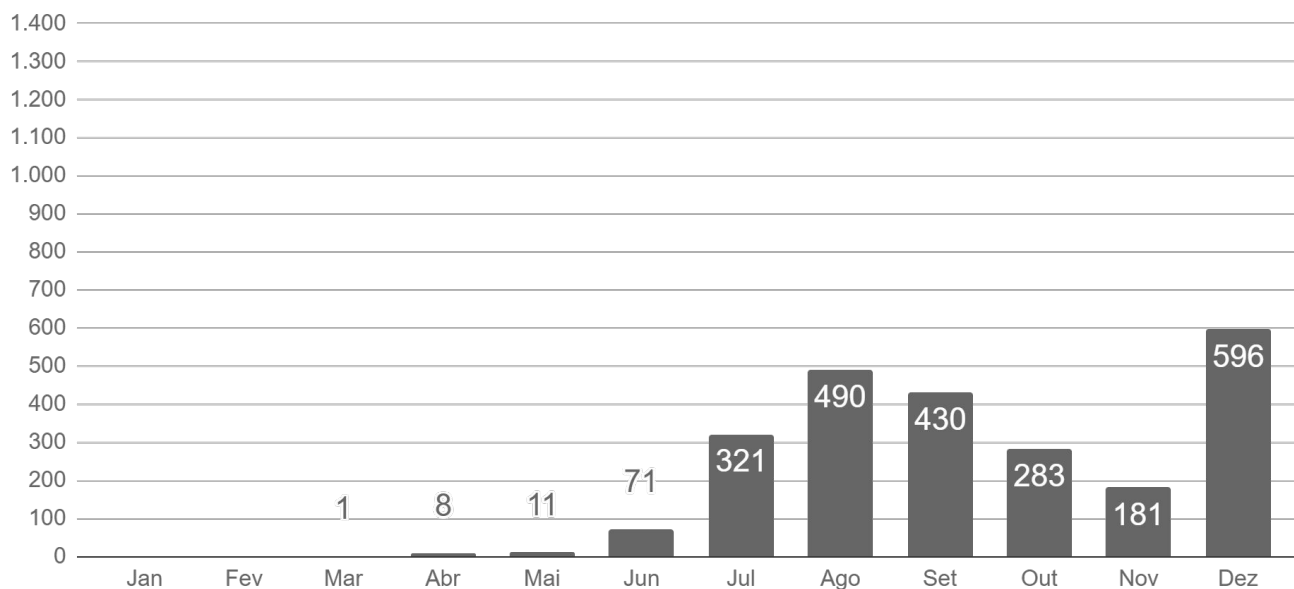


Fonte: SES / MS

*Dados sujeitos a alterações pelos municípios.

▶ Evolução dos Óbitos

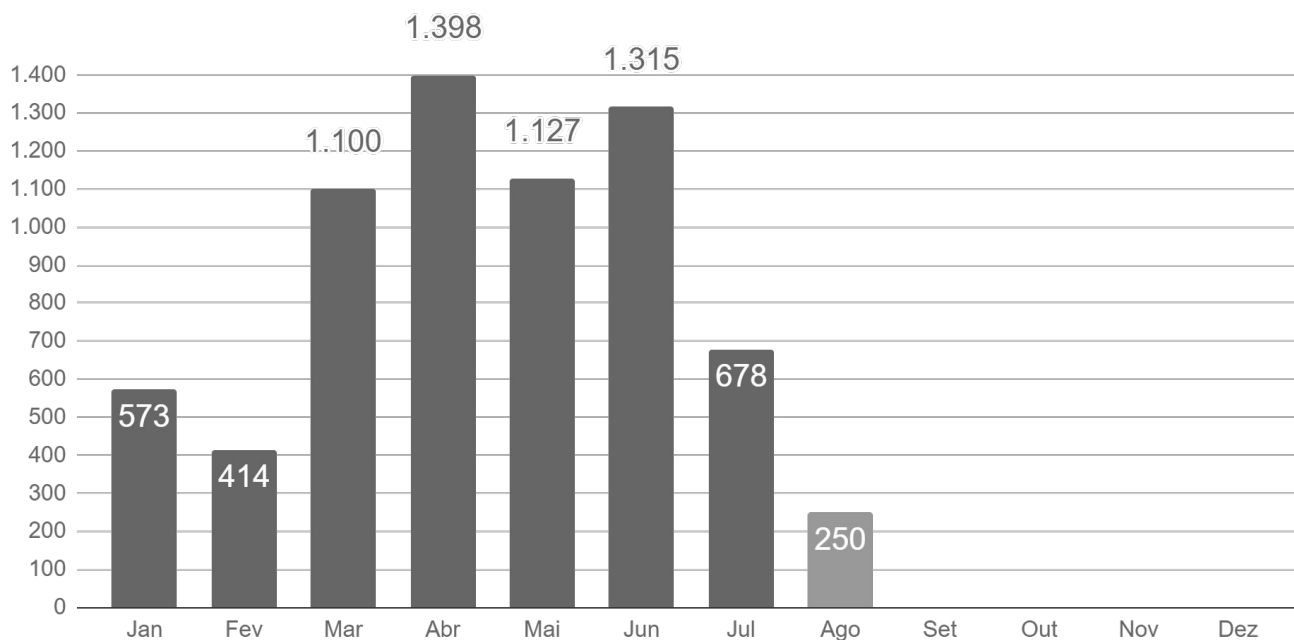
▶ Óbitos por mês de ocorrência - 2020



Fonte: SES / MS

*Dados sujeitos a alterações pelos municípios.

▶ Óbitos por mês de ocorrência - 2021



Fonte: SES / MS

*Dados sujeitos a alterações pelos municípios.

► Casos Confirmados Novos

Município	20/08/2021	21/08/2021	Casos novos	Variação
Campo Grande	131.954	132.277	+323	+0,2%
Três Lagoas	19.733	19.753	+20	+0,1%
Ribas do Rio Pardo	2.790	2.806	+16	+0,6%
Dourados	38.315	38.328	+13	+ < 0,1%
Bonito	3.172	3.181	+9	+0,3%
Chapadão do Sul	5.169	5.178	+9	+0,2%
Coxim	4.304	4.312	+8	+0,2%
Água Clara	2.908	2.915	+7	+0,2%
São Gabriel do Oeste	4.232	4.239	+7	+0,2%
Amambai	3.258	3.264	+6	+0,2%
Costa Rica	3.810	3.816	+6	+0,2%
Anastácio	2.590	2.595	+5	+0,2%
Corumbá	15.397	15.402	+5	+ < 0,1%
Ponta Porã	9.778	9.783	+5	+0,1%
Cassilândia	2.987	2.991	+4	+0,1%
Ivinhema	4.851	4.855	+4	+0,1%
Paranhos	549	553	+4	+0,7%
Iguatemi	953	956	+3	+0,3%
Maracaju	6.350	6.353	+3	+ < 0,1%
Naviraí	9.421	9.424	+3	+ < 0,1%
Nova Alvorada do Sul	2.479	2.482	+3	+0,1%
Figueirão	185	187	+2	+1,1%
Inocência	1.091	1.093	+2	+0,2%
Jardim	2.245	2.247	+2	+0,1%
Laguna Carapã	607	609	+2	+0,3%
Paranaíba	4.991	4.993	+2	+ < 0,1%
Rio Negro	540	542	+2	+0,4%
Aparecida do Taboado	3.637	3.638	+1	+ < 0,1%
Bataguassu	3.502	3.503	+1	+ < 0,1%
Caarapó	4.070	4.071	+1	+ < 0,1%
Camapuã	929	930	+1	+0,1%
Fátima do Sul	2.805	2.806	+1	+ < 0,1%

► Casos Confirmados Novos

Município	20/08/2021	21/08/2021	Casos novos	Variação
Glória de Dourados	1.230	1.231	+1	+0,1%
Itaporã	1.985	1.986	+1	+0,1%
Jateí	488	489	+1	+0,2%
Miranda	3.011	3.012	+1	+ < 0,1%
Nioaque	1.059	1.060	+1	+0,1%
Rio Brilhante	4.962	4.963	+1	+ < 0,1%
Rio Verde de Mato Grosso	2.186	2.187	+1	+ < 0,1%
Selvíria	655	656	+1	+0,2%
Terenos	1.747	1.748	+1	+0,1%
Vicentina	939	940	+1	+0,1%
Mato Grosso do Sul	365.088	365.578	+490	+0,1%

► COVID-19 na Macrorregião de Campo Grande

Município	Casos notificados	Casos confirmados	Distribuição confirmados	Incidência	Casos sem encerramento
Alcinópolis	1.108	419	0,1%	7.735	-
Anastácio	6.444	2.595	0,7%	10.283	15
Aquidauana	14.806	5.623	1,5%	11.708	53
Bandeirantes	1.580	637	0,2%	8.767	29
Bela Vista	3.033	1.075	0,3%	4.346	2
Bodoquena	1.432	584	0,2%	7.451	12
Bonito	7.347	3.181	0,9%	14.335	22
Camapuã	2.902	930	0,3%	6.792	3
Campo Grande	384.950	132.277	36,2%	14.599	2.180
Caracol	892	362	0,1%	5.856	1
Chapadão do Sul	13.926	5.178	1,4%	20.019	37
Corguinho	744	266	0,1%	4.394	1
Costa Rica	13.327	3.816	1,0%	18.049	16
Coxim	11.129	4.312	1,2%	12.887	5
Dois Irmãos do Buriti	3.284	1.103	0,3%	9.619	8
Figueirão	629	187	0,1%	6.113	1
Guia Lopes da Laguna	2.805	1.056	0,3%	10.749	14
Jaraguari	1.070	304	0,1%	4.184	2
Jardim	6.824	2.247	0,6%	8.564	13
Maracaju	21.548	6.353	1,7%	13.229	3
Miranda	7.394	3.012	0,8%	10.673	20
Nioaque	3.471	1.060	0,3%	7.647	1
Nova Alvorada do Sul	5.616	2.482	0,7%	11.066	20
Paraíso das Águas	1.639	550	0,2%	9.728	21
Pedro Gomes	1.667	648	0,2%	8.503	3
Porto Murtinho	4.042	1.457	0,4%	8.423	-
Ribas do Rio Pardo	8.834	2.806	0,8%	11.239	149
Rio Negro	1.110	542	0,1%	11.308	6
Rio Verde de Mato Grosso	4.601	2.187	0,6%	10.950	2
Rochedo	2.056	420	0,1%	8.269	5
São Gabriel do Oeste	10.607	4.239	1,2%	15.573	12
Sidrolândia	14.170	5.310	1,5%	8.963	5
Sonora	5.901	2.021	0,6%	10.248	4
Terenos	4.719	1.748	0,5%	7.849	3

Fonte: SES / MS

*Dados sujeitos a alterações pelos municípios.

 Municípios com casos novos

► COVID-19 na Macrorregião de Dourados

Município	Casos notificados	Casos confirmados	Distribuição confirmados	Incidência	Casos sem encerramento
Amambai	8.864	3.264	0,9%	8.196	15
Anaurilândia	1.227	561	0,2%	6.181	3
Angélica	3.636	1.392	0,4%	12.733	20
Antônio João	1.755	539	0,1%	5.976	5
Aral Moreira	1.805	559	0,2%	4.533	-
Batayporã	3.267	1.091	0,3%	9.613	1
Caarapó	9.847	4.071	1,1%	13.307	26
Coronel Sapucaia	2.847	1.078	0,3%	7.022	2
Deodápolis	4.640	1.957	0,5%	15.072	11
Douradina	1.638	628	0,2%	10.510	-
Dourados	109.179	38.328	10,5%	16.997	53
Eldorado	2.741	1.332	0,4%	10.742	12
Fátima do Sul	8.109	2.806	0,8%	14.637	24
Glória de Dourados	2.759	1.231	0,3%	12.372	-
Iguatemi	2.443	956	0,3%	5.910	11
Itaporã	5.722	1.986	0,5%	7.893	7
Itaquiraí	4.448	2.227	0,6%	10.418	1
Ivinhema	9.703	4.855	1,3%	20.898	1
Japorã	592	216	0,1%	2.337	4
Jateí	1.374	489	0,1%	12.161	1
Juti	1.387	648	0,2%	9.548	7
Laguna Carapã	1.711	609	0,2%	8.209	2
Mundo Novo	5.725	2.339	0,6%	12.662	1
Naviraí	21.032	9.424	2,6%	16.923	15
Nova Andradina	13.715	3.945	1,1%	7.144	23
Novo Horizonte do Sul	1.603	501	0,1%	13.599	6
Paranhos	1.238	553	0,2%	3.839	-
Ponta Porã	27.936	9.783	2,7%	10.414	5
Rio Brillhante	12.142	4.963	1,4%	12.997	29
Sete Quedas	1.836	738	0,2%	6.852	-
Tacuru	2.447	733	0,2%	6.279	-
Taquarussu	1.993	264	0,1%	7.358	2
Vicentina	2.445	940	0,3%	15.387	13

Fonte: SES / MS

*Dados sujeitos a alterações pelos municípios.

 Municípios com casos novos

► COVID-19 na Macrorregião de Três Lagoas

Município	Casos notificados	Casos confirmados	Distribuição confirmados	Incidência	Casos sem encerramento
Água Clara	6.614	2.915	0,8%	18.477	3
Aparecida do Taboado	7.433	3.638	1,0%	13.955	16
Bataguassu	6.875	3.503	1,0%	15.018	20
Brasilândia	3.099	1.271	0,3%	10.723	22
Cassilândia	9.297	2.991	0,8%	13.594	7
Inocência	3.083	1.093	0,3%	14.404	15
Paranaíba	12.833	4.993	1,4%	11.810	10
Santa Rita do Pardo	1.886	613	0,2%	7.759	38
Selvíria	1.504	656	0,2%	10.028	1
Três Lagoas	63.483	19.753	5,4%	16.023	348

Fonte: SES / MS

*Dados sujeitos a alterações pelos municípios.


 Municípios com casos novos

► COVID-19 na Macrorregião de Corumbá

Município	Casos notificados	Casos confirmados	Distribuição confirmados	Incidência	Casos sem encerramento
Corumbá	44.763	15.402	4,2%	13.745	76
Ladário	7.155	2.757	0,8%	11.638	5

Fonte: SES / MS

*Dados sujeitos a alterações pelos municípios.

 Municípios com casos novos

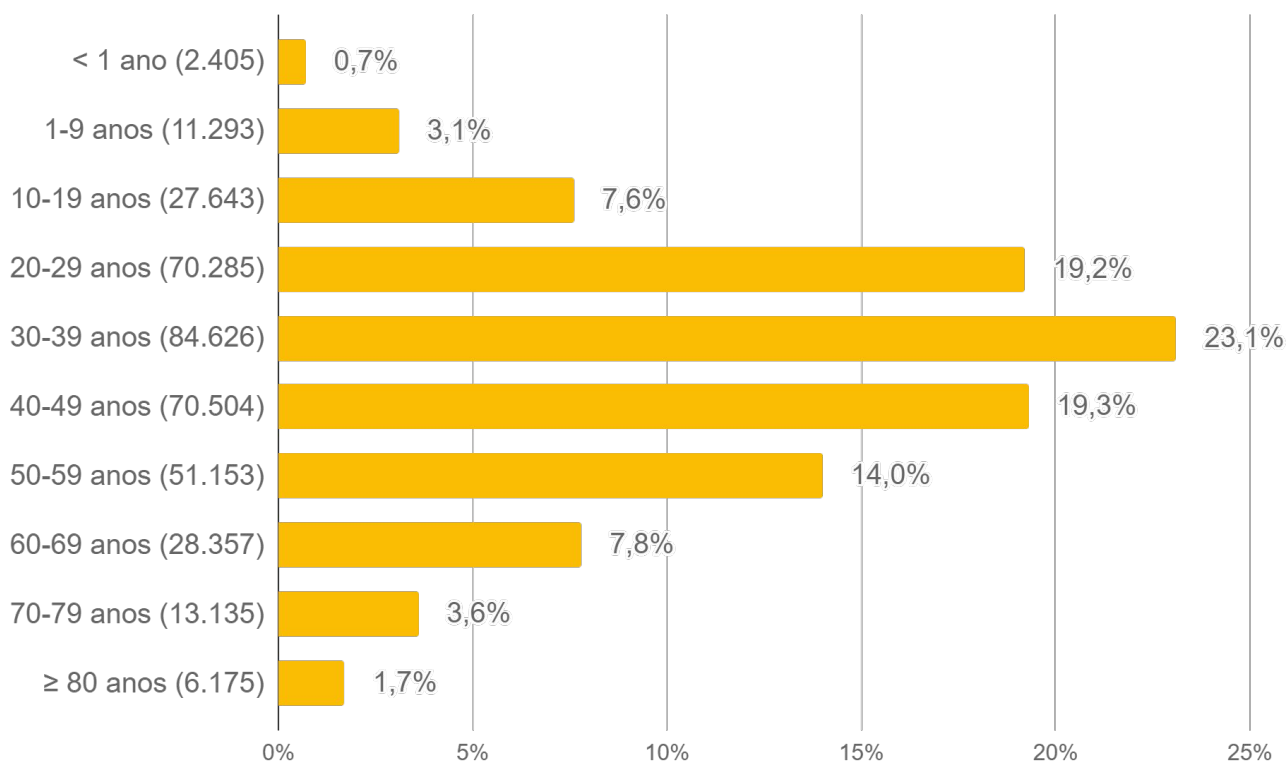
► Cálculo da taxa de incidência

$$\text{Taxa de incidência} = \frac{\text{casos confirmados}}{\text{população}} \times 100 \text{ mil habitantes}$$

► Casos sem encerramento

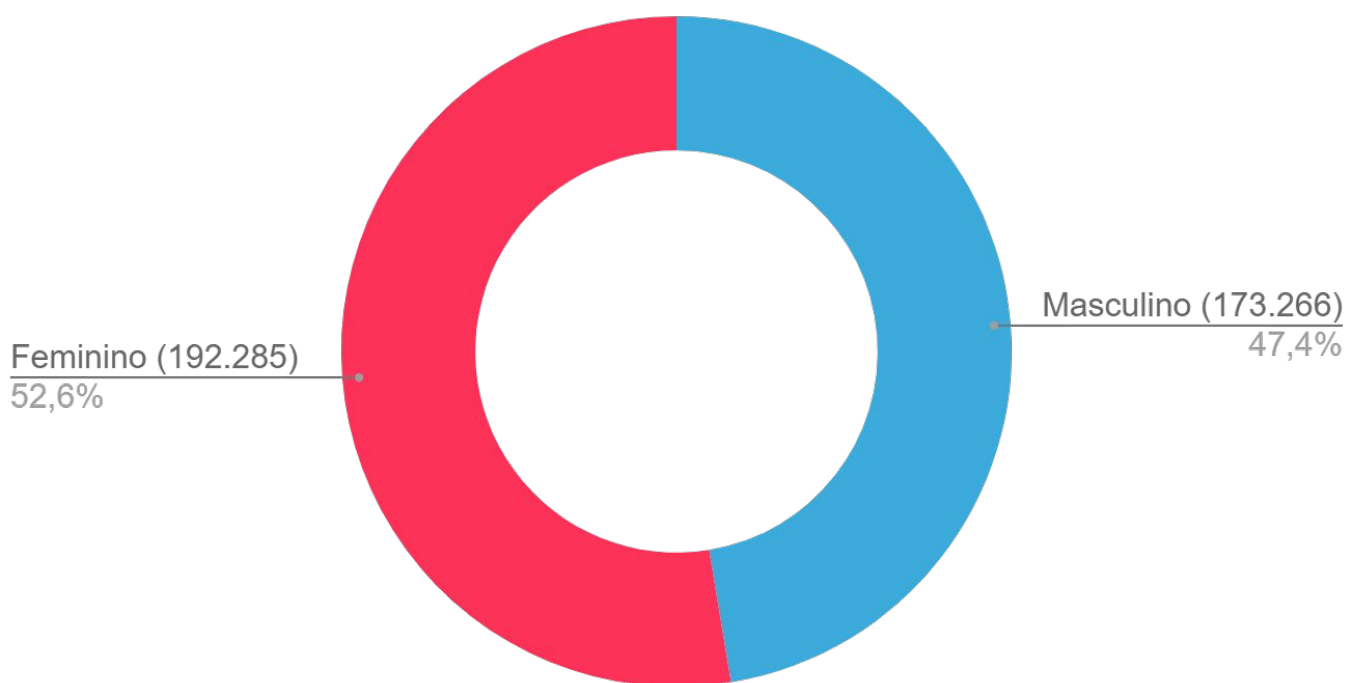
Casos sem encerramento são notificações que estão aguardando resultados de exames laboratoriais ou ainda não foram encerrados pelos municípios nos sistemas de informação e-SUS VE ou SIVEP Gripe.

► Perfil dos Casos Confirmados



Fonte: SES / MS

*Dados sujeitos a alterações pelos municípios.



Fonte: SES / MS

*Dados sujeitos a alterações pelos municípios.

► Casos Confirmados por Tipo de Teste

► Tipos de confirmação

Clínico	Clínico-epidemiológico	Clínico-imagem	Laboratorial
926 (0,3%)	3.605 (1,0%)	912 (0,2%)	360.135 (98,5%)

► Confirmação laboratorial

- **RT-PCR:** O diagnóstico laboratorial para identificação do vírus SARS-CoV-2 é realizado por meio das técnicas de RT-PCR em tempo real e sequenciamento parcial ou total do genoma viral.
- **Teste rápido:** O teste rápido é utilizado para detecção anticorpos IgM e IgG contra o coronavírus e tem por base a metodologia de cromatografia de fluxo lateral. São testes qualitativos para triagem e auxílio diagnóstico.
- **Sorologia:** Detecta a presença de anticorpos específicos de Classe IgA, IgM e/ou IgG contra o vírus SARS-CoV-2 pela metodologia de enzimaímmunoensaio ou imunoensaio por quimioluminescência. São testes quantitativos, que fornecem dados adicionais para a interpretação dos resultados.
- **Não informado:** Quando não foi realizado o devido preenchimento pelo município notificador nos sistemas de informação oficiais (e-SUS VE e SIVEP Gripe).

Município	RT-PCR		Teste Rápido		Sorologia		Não Informado		Total
Água Clara	1.453	49,9%	1.394	47,9%			66	2,3%	2.913
Alcinópolis	124	29,9%	274	66,0%	1	0,2%	16	3,9%	415
Amambai	2.440	75,1%	709	21,8%	2	0,1%	100	3,1%	3.251
Anastácio	1.582	61,3%	972	37,7%	2	0,1%	23	0,9%	2.579
Anaurilândia	231	41,5%	313	56,2%	1	0,2%	12	2,2%	557
Angélica	920	66,2%	428	30,8%			41	3,0%	1.389
Antônio João	331	61,6%	187	34,8%			19	3,5%	537
Aparecida do Taboado	1.218	33,6%	2.328	64,1%	1		83	2,3%	3.630
Aquidauana	3.075	54,8%	2.421	43,2%	13	0,2%	101	1,8%	5.610
Aral Moreira	193	34,6%	349	62,5%	1	0,2%	15	2,7%	558
Bandeirantes	304	47,9%	326	51,3%	1	0,2%	4	0,6%	635
Bataguassu	391	11,2%	2.934	83,9%	1		171	4,9%	3.497
Batayporã	598	55,3%	470	43,4%			14	1,3%	1.082
Bela Vista	553	51,5%	491	45,7%			30	2,8%	1.074

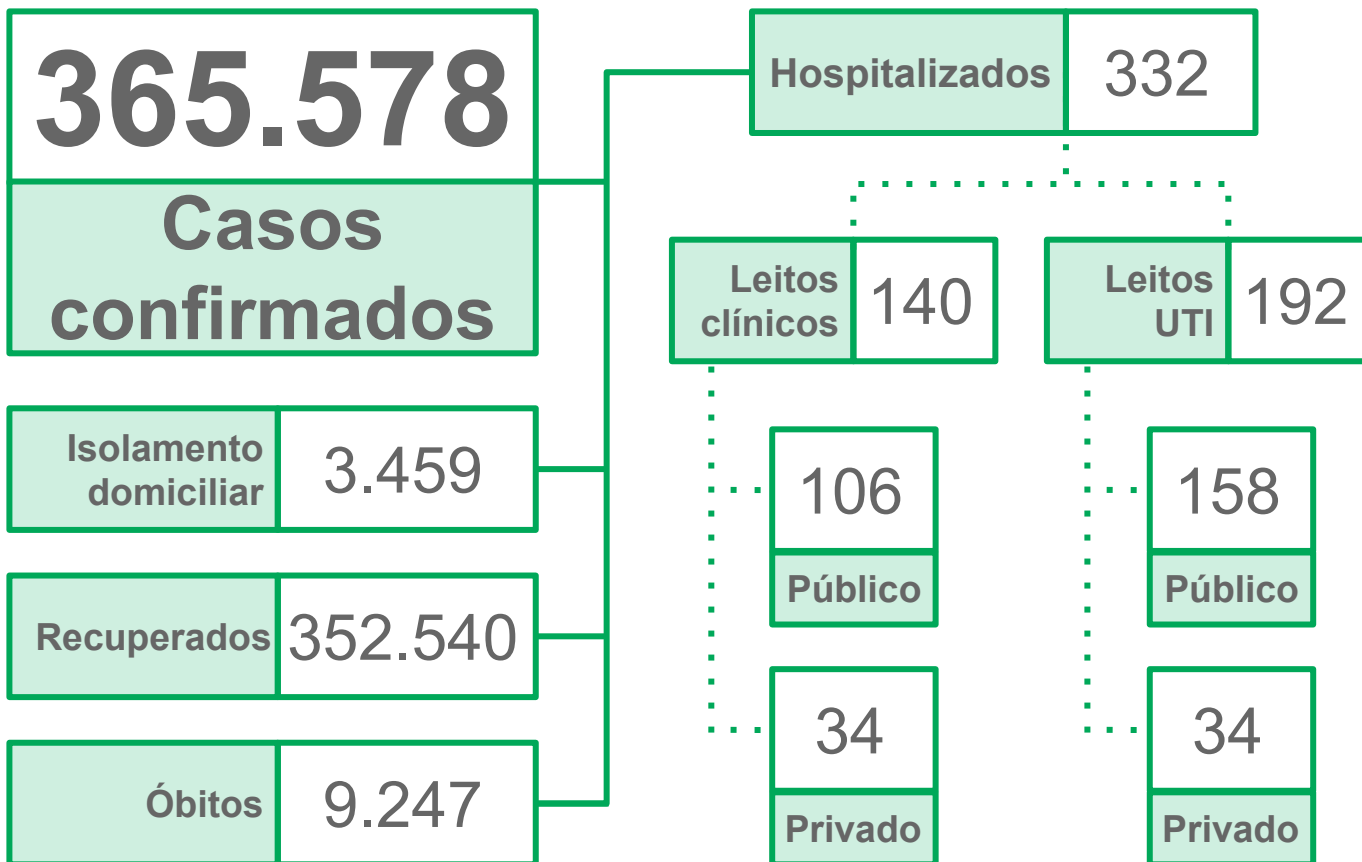
► Casos Confirmados por Tipo de Teste

Município	RT-PCR		Teste Rápido		Sorologia		Não Informado		Total
Bodoquena	288	50,2%	281	49,0%			5	0,9%	574
Bonito	1.284	40,5%	1.834	57,8%	2	0,1%	53	1,7%	3.173
Brasilândia	490	38,7%	744	58,7%			33	2,6%	1.267
Caarapó	1.316	32,3%	2.697	66,3%	6	0,1%	50	1,2%	4.069
Camapuã	784	84,5%	125	13,5%	3	0,3%	16	1,7%	928
Campo Grande	81.488	63,7%	41.514	32,4%	2.260	1,8%	2.758	2,2%	128.020
Caracol	173	48,5%	181	50,7%			3	0,8%	357
Cassilândia	290	9,8%	2.578	86,9%	28	0,9%	71	2,4%	2.967
Chapadão do Sul	2.563	49,6%	2.520	48,8%	4	0,1%	81	1,6%	5.168
Corguinho	233	87,9%	31	11,7%			1	0,4%	265
Coronel Sapucaia	503	46,7%	560	52,0%	3	0,3%	10	0,9%	1.076
Corumbá	8.367	54,4%	6.491	42,2%	27	0,2%	485	3,2%	15.370
Costa Rica	2.282	59,8%	1.476	38,7%			57	1,5%	3.815
Coxim	2.118	49,6%	2.003	46,9%	4	0,1%	148	3,5%	4.273
Deodópolis	559	28,6%	1.335	68,3%			60	3,1%	1.954
Dois Irmãos do Buriti	418	38,0%	678	61,6%	1	0,1%	4	0,4%	1.101
Douradina	306	49,4%	289	46,6%	1	0,2%	24	3,9%	620
Dourados	18.490	48,3%	18.775	49,1%	50	0,1%	956	2,5%	38.271
Eldorado	845	63,6%	397	29,9%	3	0,2%	84	6,3%	1.329
Fátima do Sul	1.628	58,1%	1.106	39,5%	1		66	2,4%	2.801
Figueirão	54	32,3%	103	61,7%			10	6,0%	167
Glória de Dourados	381	31,1%	816	66,6%			29	2,4%	1.226
Guia Lopes da Laguna	714	67,7%	331	31,4%	1	0,1%	9	0,9%	1.055
Iguatemi	589	61,7%	344	36,1%			21	2,2%	954
Inocência	1.001	91,8%	88	8,1%	1	0,1%	1	0,1%	1.091
Itaporã	1.244	62,7%	694	35,0%			47	2,4%	1.985
Itaquiraí	430	19,4%	1.723	77,5%			69	3,1%	2.222
Ivinhema	2.005	41,3%	2.747	56,6%	4	0,1%	95	2,0%	4.851
Japorã	73	34,6%	132	62,6%			6	2,8%	211
Jaraguari	206	69,8%	86	29,2%			3	1,0%	295
Jardim	1.304	58,4%	883	39,5%	1		46	2,1%	2.234
Jateí	265	54,6%	214	44,1%			6	1,2%	485
Juti	427	66,2%	208	32,2%			10	1,6%	645

► Casos Confirmados por Tipo de Teste

Município	RT-PCR		Teste Rápido		Sorologia		Não Informado		Total
Ladário	1.926	70,4%	772	28,2%			36	1,3%	2.734
Laguna Carapã	260	42,8%	327	53,9%	1	0,2%	19	3,1%	607
Maracaju	2.211	34,8%	3.941	62,1%	14	0,2%	181	2,9%	6.347
Miranda	1.972	65,5%	981	32,6%	10	0,3%	46	1,5%	3.009
Mundo Novo	657	28,2%	1.573	67,6%			96	4,1%	2.326
Naviraí	3.484	37,0%	5.416	57,5%	7	0,1%	509	5,4%	9.416
Nioaque	601	56,9%	431	40,8%			24	2,3%	1.056
Nova Alvorada do Sul	1.860	75,4%	592	24,0%			14	0,6%	2.466
Nova Andradina	1.772	45,1%	1.807	46,0%	2	0,1%	350	8,9%	3.931
Novo Horizonte do Sul	81	16,2%	416	83,4%			2	0,4%	499
Paraíso das Águas	328	60,0%	198	36,2%			21	3,8%	547
Paranaíba	981	21,7%	3.475	76,7%	1		71	1,6%	4.528
Paranhos	386	69,8%	161	29,1%			6	1,1%	553
Pedro Gomes	236	36,5%	395	61,1%			15	2,3%	646
Ponta Porã	3.355	34,4%	6.247	64,0%	27	0,3%	128	1,3%	9.757
Porto Murtinho	581	40,1%	832	57,4%			36	2,5%	1.449
Ribas do Rio Pardo	1.009	36,1%	1.749	62,5%			39	1,4%	2.797
Rio Brilhante	3.545	71,5%	1.300	26,2%	1		113	2,3%	4.959
Rio Negro	373	68,8%	164	30,3%			5	0,9%	542
Rio Verde de Mato Grosso	991	45,3%	1.141	52,2%	5	0,2%	49	2,2%	2.186
Rochedo	258	61,7%	159	38,0%			1	0,2%	418
Santa Rita do Pardo	130	22,1%	450	76,5%	1	0,2%	7	1,2%	588
São Gabriel do Oeste	1.955	46,2%	2.152	50,8%	13	0,3%	114	2,7%	4.234
Selvíria	237	36,1%	392	59,8%			27	4,1%	656
Sete Quedas	496	67,4%	229	31,1%	1	0,1%	10	1,4%	736
Sidrolândia	1.083	20,4%	4.085	77,0%	27	0,5%	109	2,1%	5.304
Sonora	722	37,3%	1.100	56,9%	2	0,1%	110	5,7%	1.934
Tacuru	427	58,4%	297	40,6%			7	1,0%	731
Taquarussu	84	32,3%	166	63,8%			10	3,8%	260
Terenos	1.334	76,5%	392	22,5%	5	0,3%	13	0,7%	1.744
Três Lagoas	9.697	49,2%	9.066	46,0%	30	0,2%	916	4,6%	19.709
Vicentina	430	46,7%	457	49,7%	1	0,1%	32	3,5%	920
Total	189.993	52,8%	158.443	44%	2.571	0,7%	9.128	2,5%	360.135

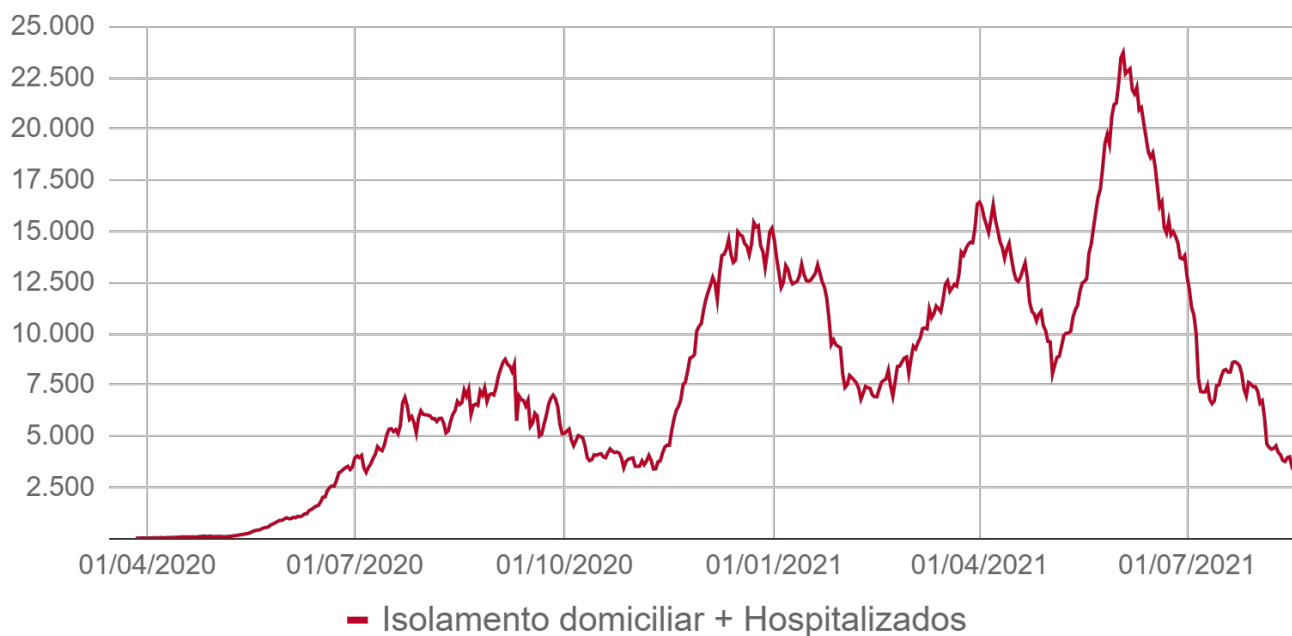
► Situação Atual dos Casos Confirmados



Fonte: SES / MS

*Dados sujeitos a alterações pelos municípios.

► Casos ativos



Fonte: SES / MS

*Dados sujeitos a alterações pelos municípios.

► Ocupação de Leitos Hospitalares

► Ocupação de leitos públicos por COVID-19

	Leitos clínicos		Leitos UTI	
	Adulto	Pediátrico	Adulto	Pediátrico
Leitos existentes	704	108	407	5
Casos confirmados	102	4	155	3
Casos suspeitos	82	19	33	3
Taxa de ocupação	184 (26%)	23 (21%)	188 (46%)	6 (120%)

Fonte: CORE, Central de Regulação de Campo Grande, Central de Regulação de Dourados, CNES e Resolução 183 CIB/MS, Agosto/2021
*Dados sujeitos a alterações pelos municípios.

► Ocupação de leitos privados por COVID-19

	Leitos clínicos		Leitos UTI	
	Adulto	Pediátrico	Adulto	Pediátrico
Leitos existentes	158	10	86	4
Casos confirmados	33	1	34	0
Casos suspeitos	11	1	1	0
Taxa de ocupação	44 (28%)	2 (20%)	35 (41%)	0 (0%)

Fonte: COVID Hospitalar
*Dados sujeitos a alterações pelos municípios.

$$\text{Taxa de ocupação (\%)} = \frac{\text{casos confirmados} + \text{casos suspeitos de COVID-19}}{\text{leitos existentes}}$$

► Ocupação de Leitos Hospitalares

► Ocupação de leitos UTI SUS por macrorregião de internação

	Leitos UTI SUS Ofertados Global ¹	Confirmados COVID-19	Suspeitos COVID-19	Não COVID-19 ²	Ocupação Global ³
Macrorregião Campo Grande⁴	358	32%	6%	28%	66%
Macrorregião Dourados⁵	158	15%	6%	30%	51%
Macrorregião Três Lagoas	60	25%	7%	13%	45%
Macrorregião Corumbá	27	11%	0%	26%	37%

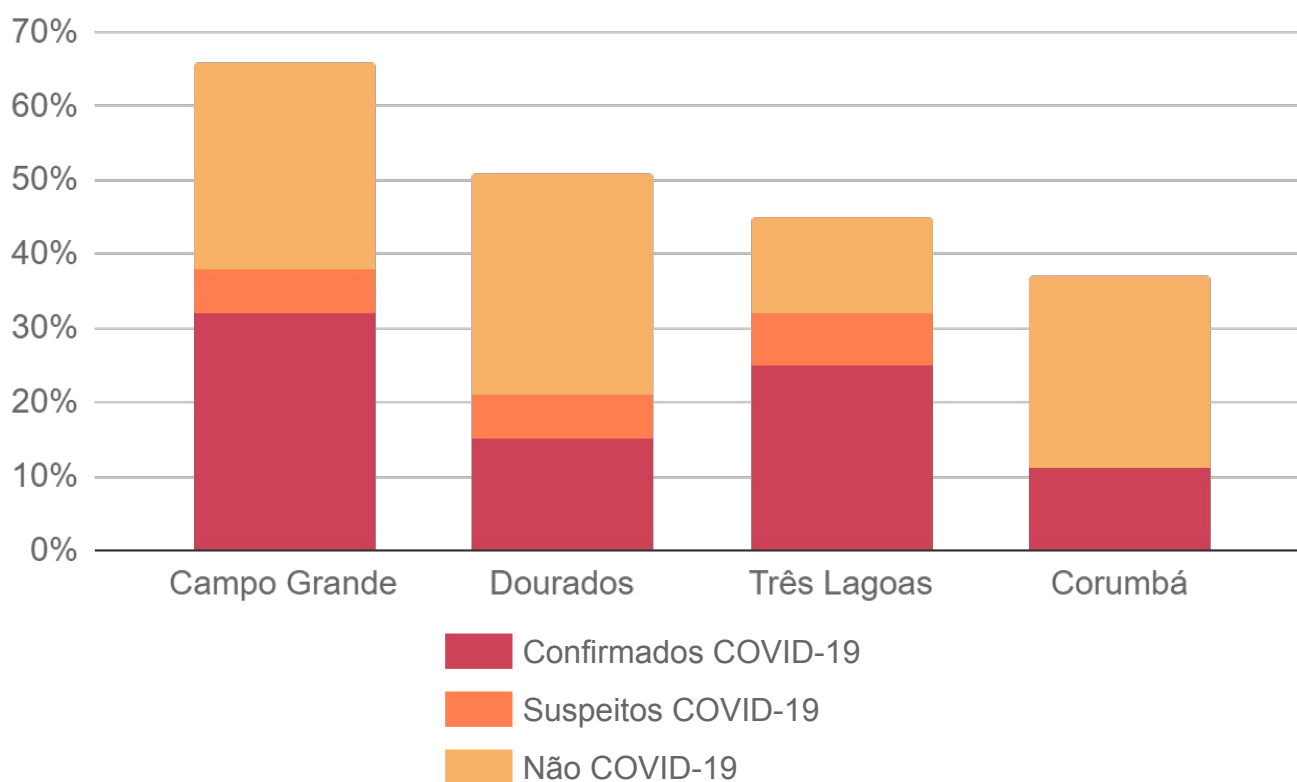
1) Global: representa todos os leitos UTI, incluindo leitos UTI para COVID-19 e UTI geral.

2) Não COVID-19: representa os leitos UTI geral + leitos UTI para COVID-19 que possuem pacientes internados por outros agravos.

3) O excedente da capacidade, quando houver, representa pacientes em leitos COVID-19 ainda não habilitados pelo SUS, mantidos pelas secretarias municipais e estadual de saúde.

4) Dados informados pelos NIR dos estabelecimentos hospitalares do município de Campo Grande

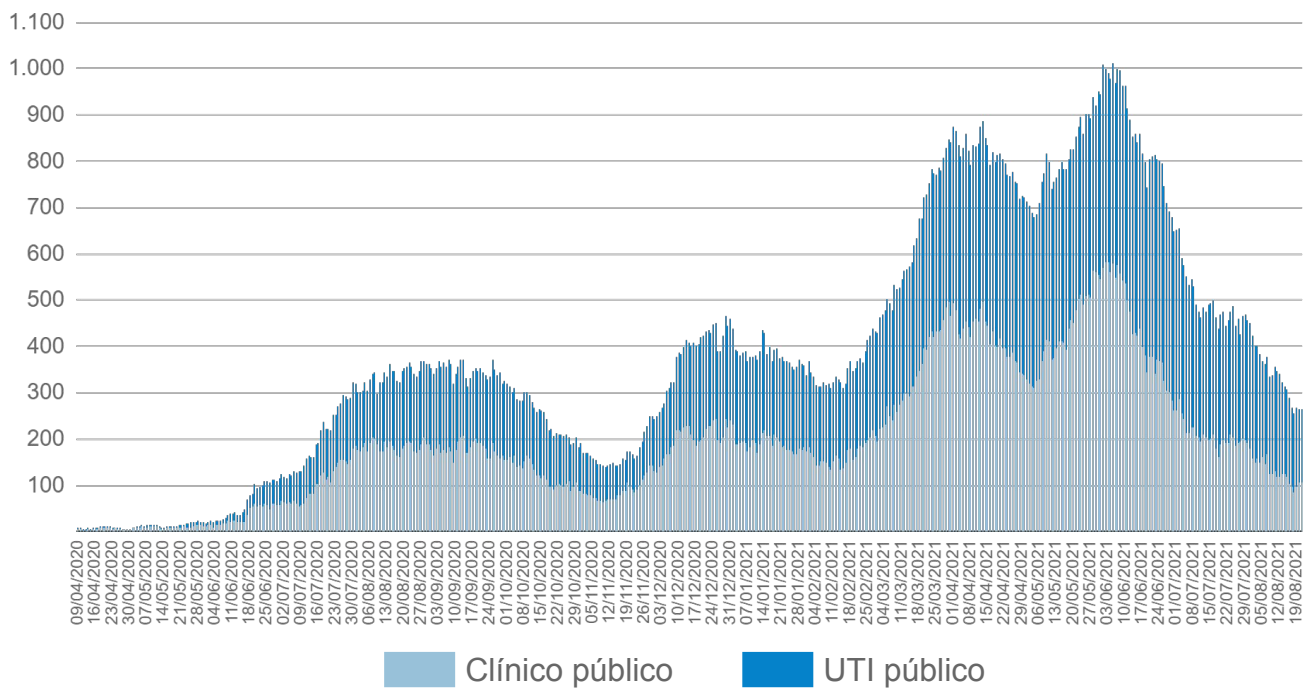
5) Dados referentes aos hospitais do município de Dourados são fornecidos pela Central de Regulação de Dourados.



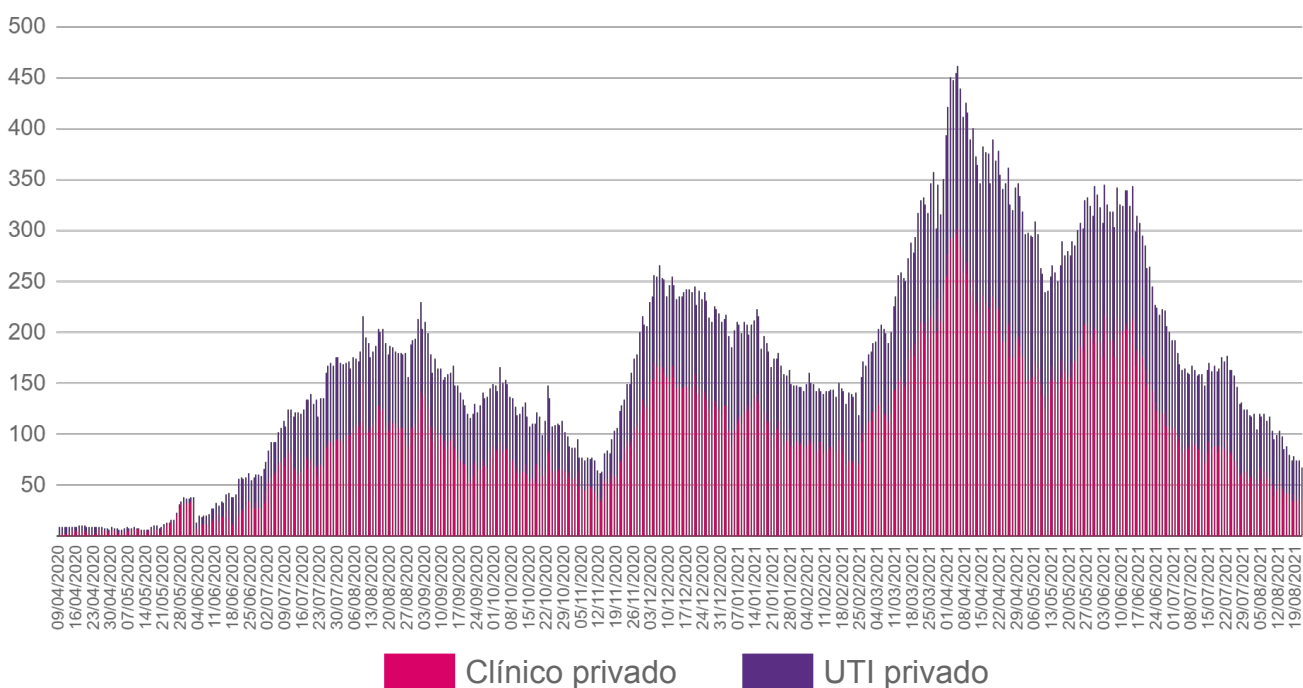
Fonte: CORE, Central de Regulação de Campo Grande, Central de Regulação de Dourados, CNES e Resolução 183 CIB/MS, Agosto/2021
*Dados sujeitos a alterações pelos municípios.

► Ocupação de Leitos Hospitalares

► Evolução da ocupação de leitos públicos



► Evolução da ocupação de leitos privados



Fonte: SES / MS

*Dados sujeitos a alterações pelos municípios.

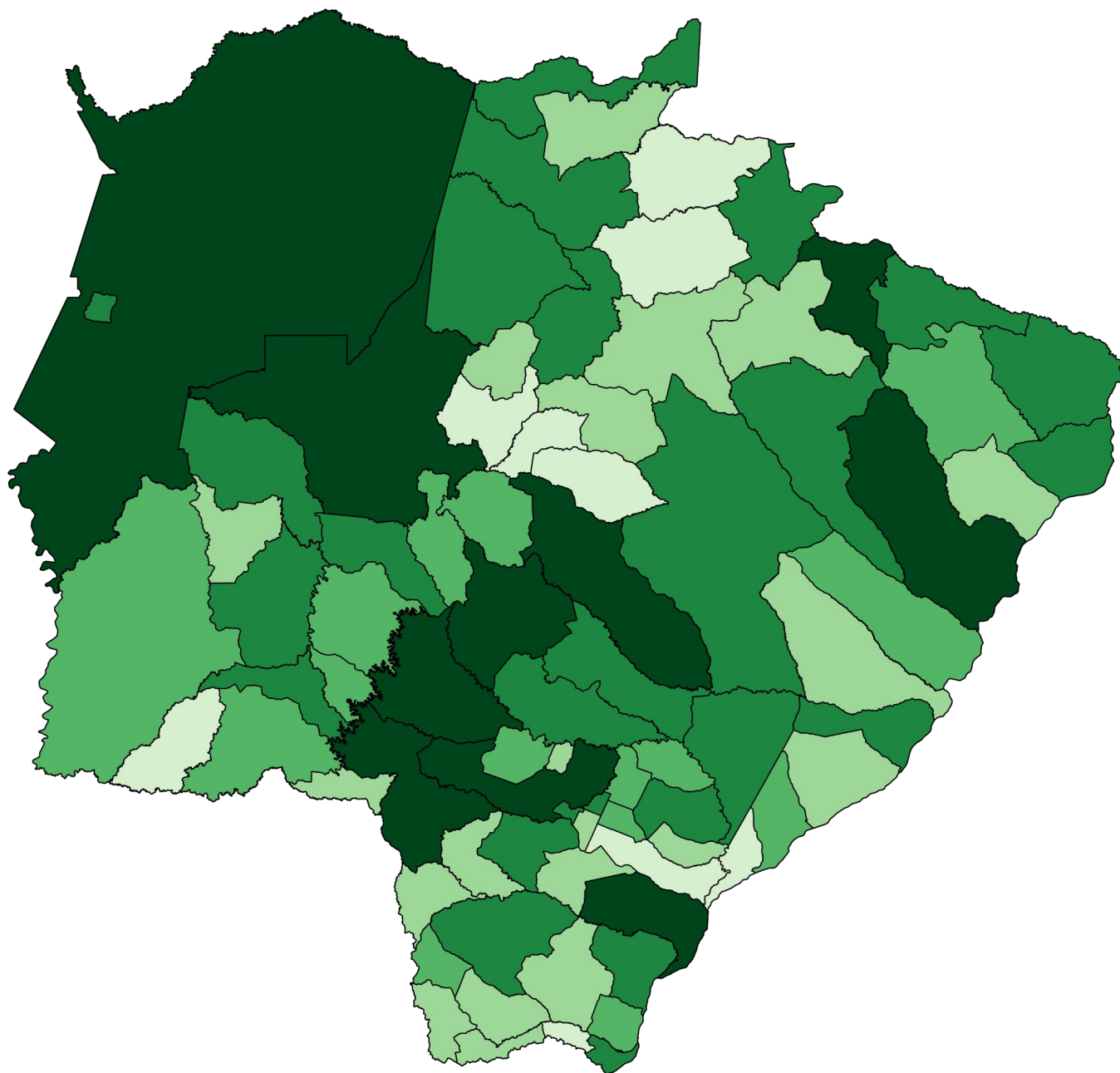
► Frequência e Distribuição dos Casos Confirmados

► Em ordem decrescente de casos confirmados

		Município	Casos	%
		Mato Grosso do Sul	365.578	100%
1	=	Campo Grande	132.277	36,2%
2	=	Dourados	38.328	10,5%
3	=	Três Lagoas	19.753	5,4%
4	=	Corumbá	15.402	4,2%
5	=	Ponta Porã	9.783	2,7%
6	=	Naviraí	9.424	2,6%
7	=	Maracaju	6.353	1,7%
8	=	Aquidauana	5.623	1,5%
9	=	Sidrolândia	5.310	1,5%
10	=	Chapadão do Sul	5.178	1,4%
11	=	Paranaíba	4.993	1,4%
12	=	Rio Brilhante	4.963	1,4%
13	=	Ivinhema	4.855	1,3%
14	=	Coxim	4.312	1,2%
15	=	São Gabriel do Oeste	4.239	1,2%
16	=	Caarapó	4.071	1,1%
17	=	Nova Andradina	3.945	1,1%
18	=	Costa Rica	3.816	1,0%
19	=	Aparecida do Taboado	3.638	1,0%
20	=	Bataguassu	3.503	1,0%
21	=	Amambai	3.264	0,9%
22	=	Bonito	3.181	0,9%
23	=	Miranda	3.012	0,8%
24	=	Cassilândia	2.991	0,8%
25	=	Água Clara	2.915	0,8%
26	=	Fátima do Sul	2.806	0,8%
26	▲	Ribas do Rio Pardo	2.806	0,8%
27	▲	Ladário	2.757	0,8%
28	▲	Anastácio	2.595	0,7%
29	▲	Nova Alvorada do Sul	2.482	0,7%
30	▲	Mundo Novo	2.339	0,6%
31	▲	Jardim	2.247	0,6%
32	▲	Itaquiraí	2.227	0,6%
33	▲	Rio Verde de Mato Grosso	2.187	0,6%
34	▲	Sonora	2.021	0,6%
35	▲	Itaporã	1.986	0,5%
36	▲	Deodápolis	1.957	0,5%
37	▲	Terenos	1.748	0,5%
38	▲	Porto Murtinho	1.457	0,4%

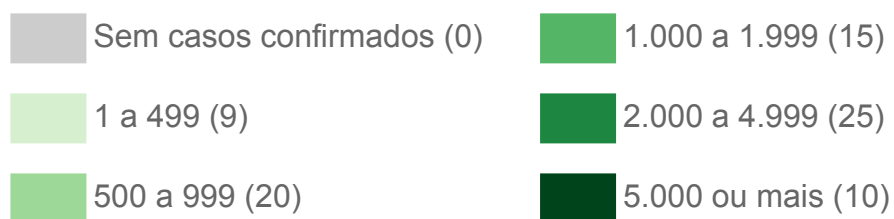
		Município	Casos	%
39	▲	Angélica	1.392	0,4%
40	▲	Eldorado	1.332	0,4%
41	▲	Brasilândia	1.271	0,3%
42	▲	Glória de Dourados	1.231	0,3%
43	▲	Dois Irmãos do Buriti	1.103	0,3%
44	▲	Inocência	1.093	0,3%
45	=	Batayporã	1.091	0,3%
46	=	Coronel Sapucaia	1.078	0,3%
47	=	Bela Vista	1.075	0,3%
48	=	Nioaque	1.060	0,3%
49	=	Guia Lopes da Laguna	1.056	0,3%
50	=	Iguatemi	956	0,3%
51	=	Vicentina	940	0,3%
52	=	Camapuã	930	0,3%
53	=	Sete Quedas	738	0,2%
54	=	Tacuru	733	0,2%
55	=	Selvéria	656	0,2%
56	=	Juti	648	0,2%
56	=	Pedro Gomes	648	0,2%
57	=	Bandeirantes	637	0,2%
58	=	Douradina	628	0,2%
59	=	Santa Rita do Pardo	613	0,2%
60	=	Laguna Carapã	609	0,2%
61	=	Bodoquena	584	0,2%
62	=	Anaurilândia	561	0,2%
63	=	Aral Moreira	559	0,2%
64	▲	Paranhos	553	0,2%
65	▼	Paraíso das Águas	550	0,2%
66	=	Rio Negro	542	0,1%
67	=	Antônio João	539	0,1%
68	=	Novo Horizonte do Sul	501	0,1%
69	=	Jateí	489	0,1%
70	=	Rochedo	420	0,1%
71	=	Alcinópolis	419	0,1%
72	=	Caracol	362	0,1%
73	=	Jaraguari	304	0,1%
74	=	Corguinho	266	0,1%
75	=	Taquarussu	264	0,1%
76	=	Japorã	216	0,1%
77	=	Figueirão	187	0,1%

► Distribuição Espacial dos Casos Confirmados



Fonte: SES / MS

*Dados sujeitos a alterações pelos municípios.



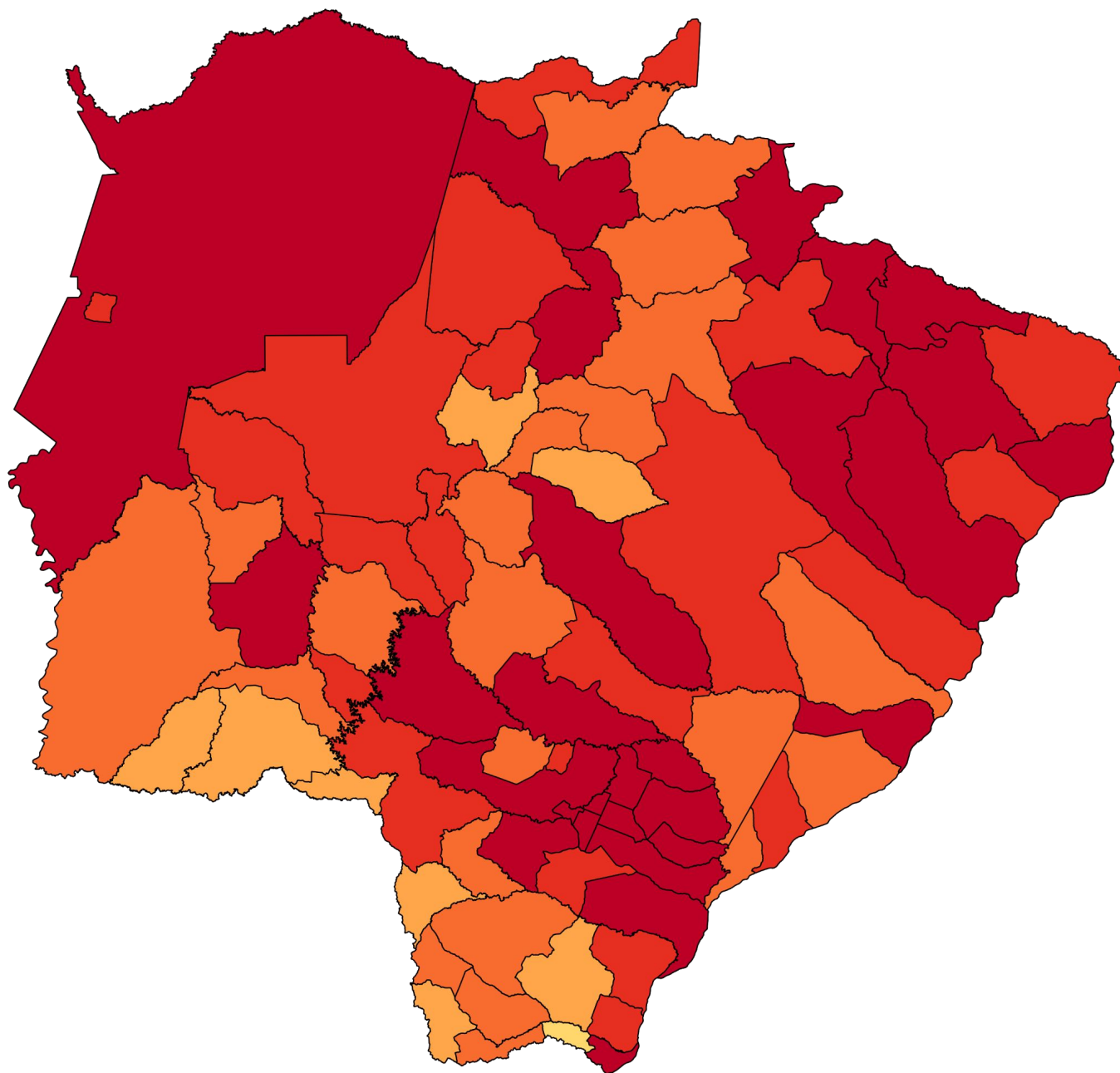
► Incidência dos Casos Confirmados

► Por 100 mil habitantes em ordem decrescente

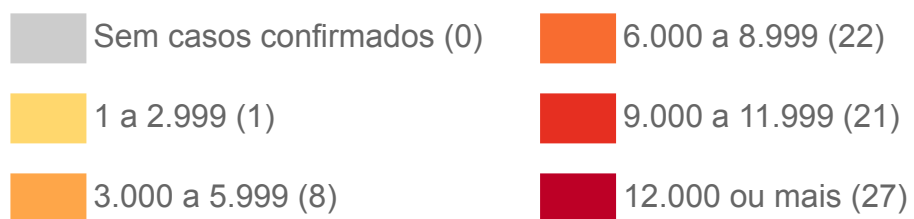
	Município	Incidência
	Mato Grosso do Sul	13.013
1 =	Ivinhema	20.898
2 =	Chapadão do Sul	20.019
3 =	Água Clara	18.477
4 =	Costa Rica	18.049
5 =	Dourados	16.997
6 =	Naviraí	16.923
7 =	Três Lagoas	16.023
8 =	São Gabriel do Oeste	15.573
9 =	Vicentina	15.387
10 =	Deodópolis	15.072
11 =	Bataguassu	15.018
12 =	Fátima do Sul	14.637
13 =	Campo Grande	14.599
14 =	Inocência	14.404
15 =	Bonito	14.335
16 =	Aparecida do Taboado	13.955
17 =	Corumbá	13.745
18 =	Novo Horizonte do Sul	13.599
19 =	Cassilândia	13.594
20 =	Caarapó	13.307
21 =	Maracaju	13.229
22 =	Rio Brilhante	12.997
23 =	Coxim	12.887
24 =	Angélica	12.733
25 =	Mundo Novo	12.662
26 =	Glória de Dourados	12.372
27 =	Jateí	12.161
28 =	Paranaíba	11.810
29 =	Aquidauana	11.708
30 =	Ladário	11.638
31 =	Rio Negro	11.308
32 =	Ribas do Rio Pardo	11.239
33 =	Nova Alvorada do Sul	11.066
34 =	Rio Verde de Mato Grosso	10.950
35 =	Guia Lopes da Laguna	10.749
36 =	Eldorado	10.742
37 =	Brasilândia	10.723
38 =	Miranda	10.673
39 =	Douradina	10.510

	Município	Incidência
40 =	Itaquiraí	10.418
41 =	Ponta Porã	10.414
42 =	Anastácio	10.283
43 =	Sonora	10.248
44 =	Selvéria	10.028
45 =	Paraíso das Águas	9.728
46 =	Dois Irmãos do Buriti	9.619
47 =	Batayporã	9.613
48 =	Juti	9.548
49 =	Sidrolândia	8.963
50 =	Bandeirantes	8.767
51 =	Jardim	8.564
52 =	Pedro Gomes	8.503
53 =	Porto Murtinho	8.423
54 =	Rochedo	8.269
55 =	Laguna Carapã	8.209
56 =	Amambai	8.196
57 =	Itaporã	7.893
58 =	Terenos	7.849
59 =	Santa Rita do Pardo	7.759
60 =	Alcinópolis	7.735
61 =	Nioaque	7.647
62 =	Bodoquena	7.451
63 =	Taquarussu	7.358
64 =	Nova Andradina	7.144
65 =	Coronel Sapucaia	7.022
66 =	Sete Quedas	6.852
67 =	Camapuã	6.792
68 =	Tacuru	6.279
69 =	Anaurilândia	6.181
70 =	Figueirão	6.113
71 =	Antônio João	5.976
72 =	Iguatemi	5.910
73 =	Caracol	5.856
74 =	Aral Moreira	4.533
75 =	Corguinho	4.394
76 =	Bela Vista	4.346
77 =	Jaraguari	4.184
78 =	Paranhos	3.839
79 =	Japorã	2.337

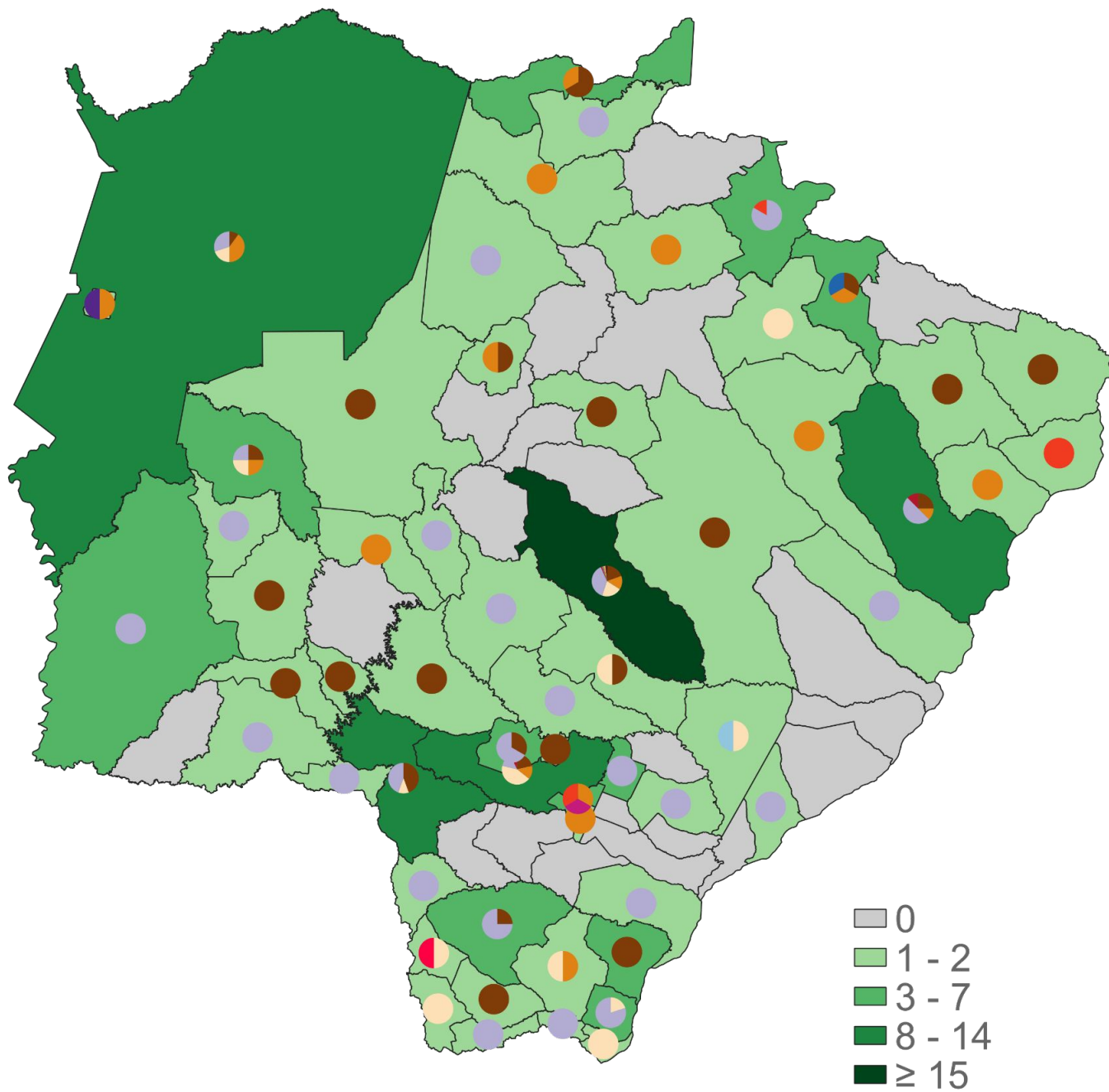
► Distribuição Espacial por Incidência



Fonte: SES / MS, IBGE (população estimada 2020)
*Dados sujeitos a alterações pelos municípios.



Mapeamento Genômico de Mato Grosso do Sul



- | | | | | |
|------------|-------------|-------------|------------|-----------|
| ■ B.1.1.28 | ■ P.1 | ■ B.1.1 | ■ B.1.240 | ■ A.2.5.2 |
| ■ B.1.1.33 | ■ B.1.1.274 | ■ B.1.1.247 | ■ N.4 | ■ P.1.2 |
| ■ P.2 | ■ B.1 | ■ B.1.212 | ■ B.1.1.44 | ■ N.9 |

Fonte: LACEN, SES / MS
 *Última atualização: 03/08/2021

► Mapeamento Genômico de Mato Grosso do Sul

Genoma	Casos	%	Municípios
P.1 (Gamma)	114	40,1%	Amambai (3), Antônio João (1), Aral Moreira (1), Batayporã (1), Bela Vista (2), Bodoquena (2), Brasilândia (1), Campo Grande (53), Corumbá (3), Costa Rica (5), Deodápolis (6), Dois Irmãos do Buriti (1), Dourados (2), Eldorado (4), Itaporã (2), Ivinhema (2), Japorã (1), Miranda (1), Naviraí (1), Pedro Gomes (1), Ponta Porã (4), Porto Murtinho (7), Rio Brillhante (2), Rio Verde de Mato Grosso (1), Sete Quedas (2), Sidrolândia (1), Três Lagoas (4)
B.1.1.28	62	21,8%	Amambai (1), Aquidauana (2), Bandeirantes (1), Bonito (1), Campo Grande (27), Chapadão do Sul (1), Corumbá (1), Douradina (1), Dourados (3), Guia Lopes da Laguna (1), Inocência (1), Itaporã (1), Itaquiraí (3), Jardim (2), Maracaju (2), Miranda (1), Nova Alvorada do Sul (1), Paranaíba (1), Ponta Porã (4), Ribas do Rio Pardo (1), Rio Negro (1), Sonora (2), Tacuru (1), Três Lagoas (2)
P.2	49	17,3%	Campo Grande (29), Coronel Sapucaia (1), Corumbá (2), Dourados (6), Eldorado (1), Iguatemi (1), Miranda (1), Mundo Novo (1), Nova Alvorada do Sul (1), Nova Andradina (1), Paraíso das Águas (2), Paranhos (2), Ponta Porã (1)
B.1.1.33	40	14,1%	Água Clara (1), Anastácio (1), Campo Grande (20), Chapadão do Sul (1), Corumbá (4), Coxim (1), Dourados (2), Fátima do Sul (1), Figueirão (1), Iguatemi (1), Ladário (1), Miranda (1), Rio Negro (1), Selvíria (1), Sonora (1), Três Lagoas (1), Vicentina (1)
B.1	4	1,4%	Campo Grande (2), Dourados (1), Três Lagoas (1)
P.1.2	4	1,4%	Aparecida do Taboado (1), Campo Grande (1), Costa Rica (1), Fátima do Sul (1)
B.1.212	2	0,7%	Campo Grande (1), Chapadão do Sul (1)
N.4	2	0,7%	Campo Grande (2)
A.2.5.2	1	0,4%	Coronel Sapucaia (1)
B.1.1	1	0,4%	Campo Grande (1)
B.1.1.247	1	0,4%	Nova Andradina (1)
B.1.1.274	1	0,4%	Ladário (1)
B.1.1.44	1	0,4%	Campo Grande (1)
B.1.240	1	0,4%	Fátima do Sul (1)
N.9	1	0,4%	Campo Grande (1)
Total	284	100%	58 Municípios

► Mapeamento Genômico de Mato Grosso do Sul

Descrição das linhagens de SARS-CoV-2 detectadas em MS:

- **B.1.1.28:** Linhagem brasileira;
- **B.1.1.33:** Linhagem brasileira;
- **P.1 (Gamma):** Linhagem brasileira surgiu em Manaus, variante descendente da linhagem B.1.1.28. Variante de preocupação, indicada por algumas pesquisas como altamente transmissível e maior potencial de gravidade;
- **P.2:** Linhagem brasileira surgiu no Rio de Janeiro;
- **B.1.1.274:** Inglaterra, Tailândia, Rússia e EUA;
- **B.1:** Grande linhagem europeia cuja origem corresponde aproximadamente ao surto no norte da Itália no início de 2020;
- **B.1.1:** Linhagem européia;
- **B.1.1.247:** antiga B.1.1.55 linhagem do norte da Europa, Norte da África e Gâmbia;
- **B.1.212:** Linhagem Sul Americana;
- **B.1.240:** Surgiu nos EUA;
- **N.4:** Surgiu no Chile derivada da B.1.1.33.4;
- **B.1.1.44:** Reino Unido, Dinamarca, Islândia;
- **A.2.5.2:** Itália, EUA, Reino Unido;
- **P.1.2:** Brasil, Argentina, Países Baixos, EUA, Espanha;
- **N.9:** Variante brasileira, mutação da P.1.

► Últimos Óbitos por COVID-19

	Município de Residência	Sexo	Idade	Data de Notificação	Data do Óbito	Comorbidades
9.238	Chapadão do Sul	M	35	29/07/2021	19/08/2021	Nada relatado
9.239	Campo Grande	M	30	13/08/2021	20/08/2021	Nada relatado
9.240	Campo Grande	F	68	16/07/2021	19/08/2021	Diabetes, Doença cardiovascular crônica, Doença renal crônica, Imunodeficiência/Imunossupressão
9.241	Campo Grande	F	81	09/07/2021	17/08/2021	Doença cardiovascular crônica, Doença neurológica crônica
9.242	Campo Grande	M	75	31/07/2021	19/08/2021	Diabetes, Doença cardiovascular crônica, Doença respiratória crônica, Obesidade
9.243	Água Clara	M	67	03/08/2021	18/08/2021	Doença cardiovascular crônica, Hipertensão
9.244	Campo Grande	F	69	29/07/2021	19/08/2021	Diabetes, Doença cardiovascular crônica, Hipertensão, Obesidade
9.245	Paraíso das Águas	M	66	02/08/2021	19/08/2021	Doença renal crônica
9.246	Guia Lopes da Laguna	F	88	10/08/2021	19/08/2021	Hipertensão, Obesidade
9.247	Campo Grande	F	67	25/07/2021	18/08/2021	Diabetes, Doença cardiovascular crônica, Hipertensão, Obesidade

▶ Óbitos por COVID-19 em Mato Grosso do Sul

▶ Macrorregião de residência

Campo Grande	Dourados	Três Lagoas	Corumbá
5.533 (59,9%)	2.207 (23,9%)	984 (10,7%)	523 (5,7%)

▶ Município de residência em ordem decrescente de frequência

$$\text{Taxa de letalidade (\%)} = \frac{\text{óbitos}}{\text{casos confirmados}}$$

$$\text{Taxa de mortalidade} = \frac{\text{óbitos}}{\text{população}} \times 100 \text{ mil}$$

	Município	Óbitos	Distribuição	Letalidade	Mortalidade
	Mato Grosso do Sul	9.247	100%	2,5%	329,1
1 =	Campo Grande	3.891	42,1%	2,9%	429,4
2 =	Dourados	657	7,1%	1,7%	291,4
3 =	Três Lagoas	505	5,5%	2,6%	409,6
4 =	Corumbá	460	5,0%	3,0%	410,5
5 =	Ponta Porã	323	3,5%	3,3%	343,8
6 =	Naviraí	247	2,7%	2,6%	443,5
7 =	Aquidauana	159	1,7%	2,8%	331,0
8 =	Paranaíba	148	1,6%	3,0%	350,1
8 =	Sidrolândia	148	1,6%	2,8%	249,8
9 =	Maracaju	105	1,1%	1,7%	218,6
10 =	Coxim	103	1,1%	2,4%	307,8
11 =	Nova Andradina	96	1,0%	2,4%	173,8
12 =	Cassilândia	95	1,0%	3,2%	431,8
13 =	Miranda	94	1,0%	3,1%	333,1
14 =	São Gabriel do Oeste	85	0,9%	2,0%	312,3
15 =	Amambai	82	0,9%	2,5%	205,9
16 =	Rio Brillhante	81	0,9%	1,6%	212,1
17 =	Anastácio	79	0,9%	3,0%	313,0
18 =	Costa Rica	75	0,8%	2,0%	354,7
19 ▲	Chapadão do Sul	74	0,8%	1,4%	286,1
19 =	Terenos	74	0,8%	4,2%	332,3
20 ▲	Bonito	72	0,8%	2,3%	324,5

▶ Óbitos por COVID-19 em Mato Grosso do Sul

		Município	Óbitos	Distribuição	Letalidade	Mortalidade
21	▲	Fátima do Sul	70	0,8%	2,5%	365,2
21	▲	Ivinhema	70	0,8%	1,4%	301,3
21	▲	Rio Verde de Mato Grosso	70	0,8%	3,2%	350,5
22	▲	Jardim	68	0,7%	3,0%	259,2
23	▲	Água Clara	66	0,7%	2,3%	418,4
24	▲	Ladário	63	0,7%	2,3%	265,9
25	▲	Aparecida do Taboado	60	0,6%	1,6%	230,2
26	▲	Caarapó	56	0,6%	1,4%	183,0
27	▲	Ribas do Rio Pardo	54	0,6%	1,9%	216,3
28	▲	Itaporã	49	0,5%	2,5%	194,7
29	▲	Bataguassu	48	0,5%	1,4%	205,8
29	▲	Itaquiraí	48	0,5%	2,2%	224,6
30	▲	Eldorado	46	0,5%	3,5%	371,0
31	▲	Deodápolis	38	0,4%	1,9%	292,7
31	▲	Nova Alvorada do Sul	38	0,4%	1,5%	169,4
31	▲	Porto Murtinho	38	0,4%	2,6%	219,7
32	▲	Mundo Novo	36	0,4%	1,5%	194,9
33	▲	Guia Lopes da Laguna	34	0,4%	3,2%	346,1
33	▲	Sonora	34	0,4%	1,7%	172,4
34	▲	Coronel Sapucaia	33	0,4%	3,1%	215,0
35	▲	Camapuã	32	0,3%	3,4%	233,7
36	▲	Bela Vista	31	0,3%	2,9%	125,3
37	▲	Vicentina	30	0,3%	3,2%	491,1
38	▲	Dois Irmãos do Buriti	28	0,3%	2,5%	244,2
39	▲	Batayporã	26	0,3%	2,4%	229,1
39	▲	Glória de Dourados	26	0,3%	2,1%	261,3
40	▲	Brasilândia	25	0,3%	2,0%	210,9
41	▲	Sete Quedas	21	0,2%	2,8%	195,0
42	▲	Angélica	20	0,2%	1,4%	182,9
42	▲	Nioaque	20	0,2%	1,9%	144,3
43	▲	Bodoquena	18	0,2%	3,1%	229,7
44	▲	Antônio João	16	0,2%	3,0%	177,4
44	▲	Paraíso das Águas	16	0,2%	2,9%	283,0
44	▲	Pedro Gomes	16	0,2%	2,5%	209,9
44	▲	Selvíria	16	0,2%	2,4%	244,6

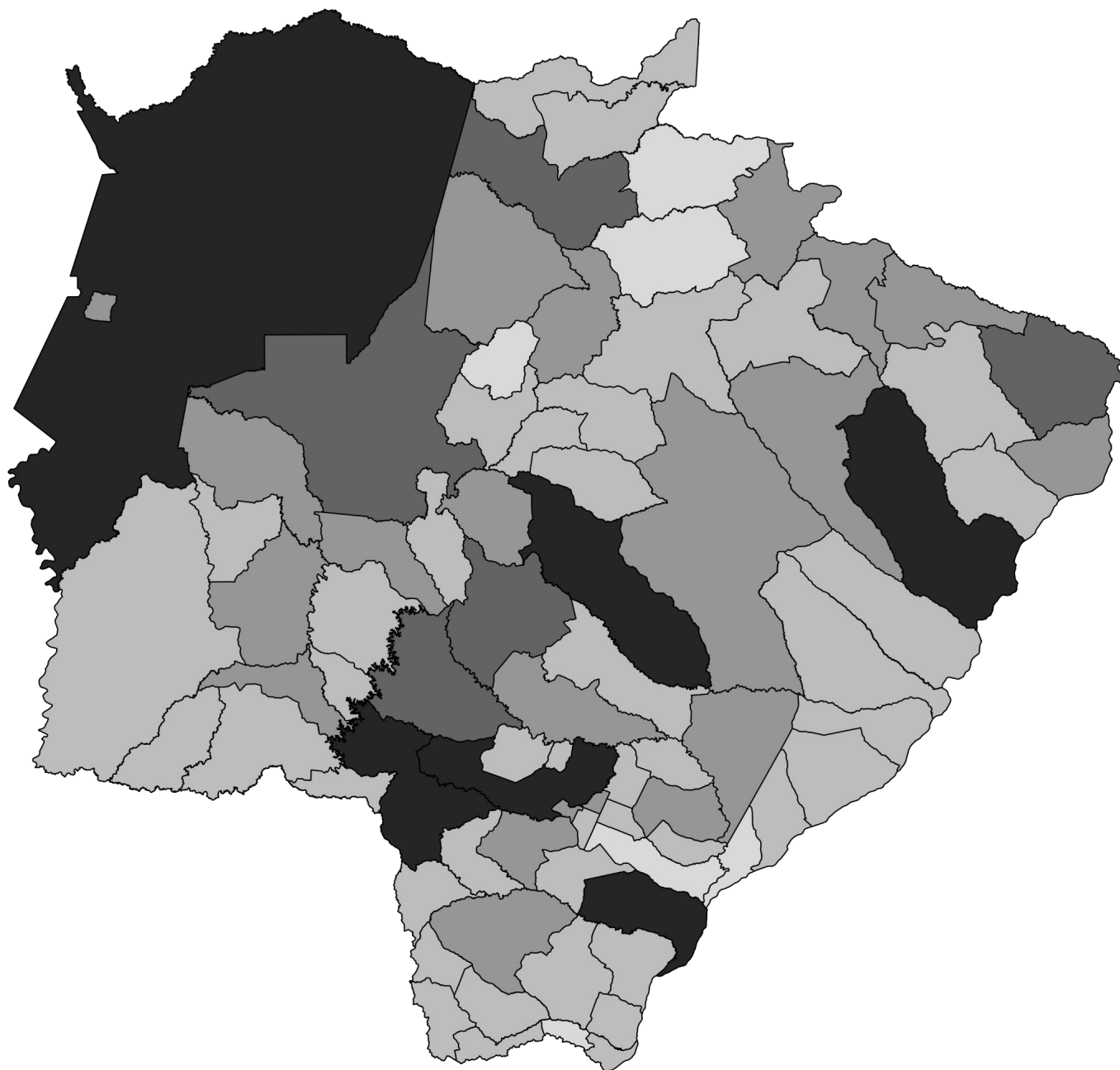
▶ Óbitos por COVID-19 em Mato Grosso do Sul

		Município	Óbitos	Distribuição	Letalidade	Mortalidade
44	▲	Tacuru	16	0,2%	2,2%	137,1
45	▲	Anaurilândia	15	0,2%	2,7%	165,3
45	▲	Aral Moreira	15	0,2%	2,7%	121,6
46	▲	Iguatemi	14	0,2%	1,5%	86,5
47	▲	Douradina	13	0,1%	2,1%	217,6
47	▲	Paranhos	13	0,1%	2,4%	90,3
48	▲	Bandeirantes	11	0,1%	1,7%	151,4
48	▲	Caracol	11	0,1%	3,0%	177,9
48	▲	Corguinho	11	0,1%	4,1%	181,7
48	▲	Inocência	11	0,1%	1,0%	145,0
48	▲	Juti	11	0,1%	1,7%	162,1
49	▲	Jaraguari	10	0,1%	3,3%	137,6
49	▲	Laguna Carapã	10	0,1%	1,6%	134,8
49	▲	Novo Horizonte do Sul	10	0,1%	2,0%	271,4
49	▲	Rochedo	10	0,1%	2,4%	196,9
49	▲	Santa Rita do Pardo	10	0,1%	1,6%	126,6
50	▲	Alcinópolis	9	0,1%	2,1%	166,1
50	▲	Rio Negro	9	0,1%	1,7%	187,8
51	▲	Japorã	8	0,1%	3,7%	86,6
52	▲	Figueirão	6	0,1%	3,2%	196,1
52	▲	Taquarussu	6	0,1%	2,3%	167,2
53	▲	Jateí	5	0,1%	1,0%	124,3

▶ Óbitos com SIM-P (Síndrome Inflamatória Multissistêmica Pediátrica)

	Nº de Sequência Publicada	Município de Residência	Sexo	Idade	Data de Notificação	Data do Óbito	Comorbidades
1	1.514	Campo Grande	F	15	19/10/2020	20/10/2020	Nada relatado

► Distribuição Espacial dos Óbitos por COVID-19

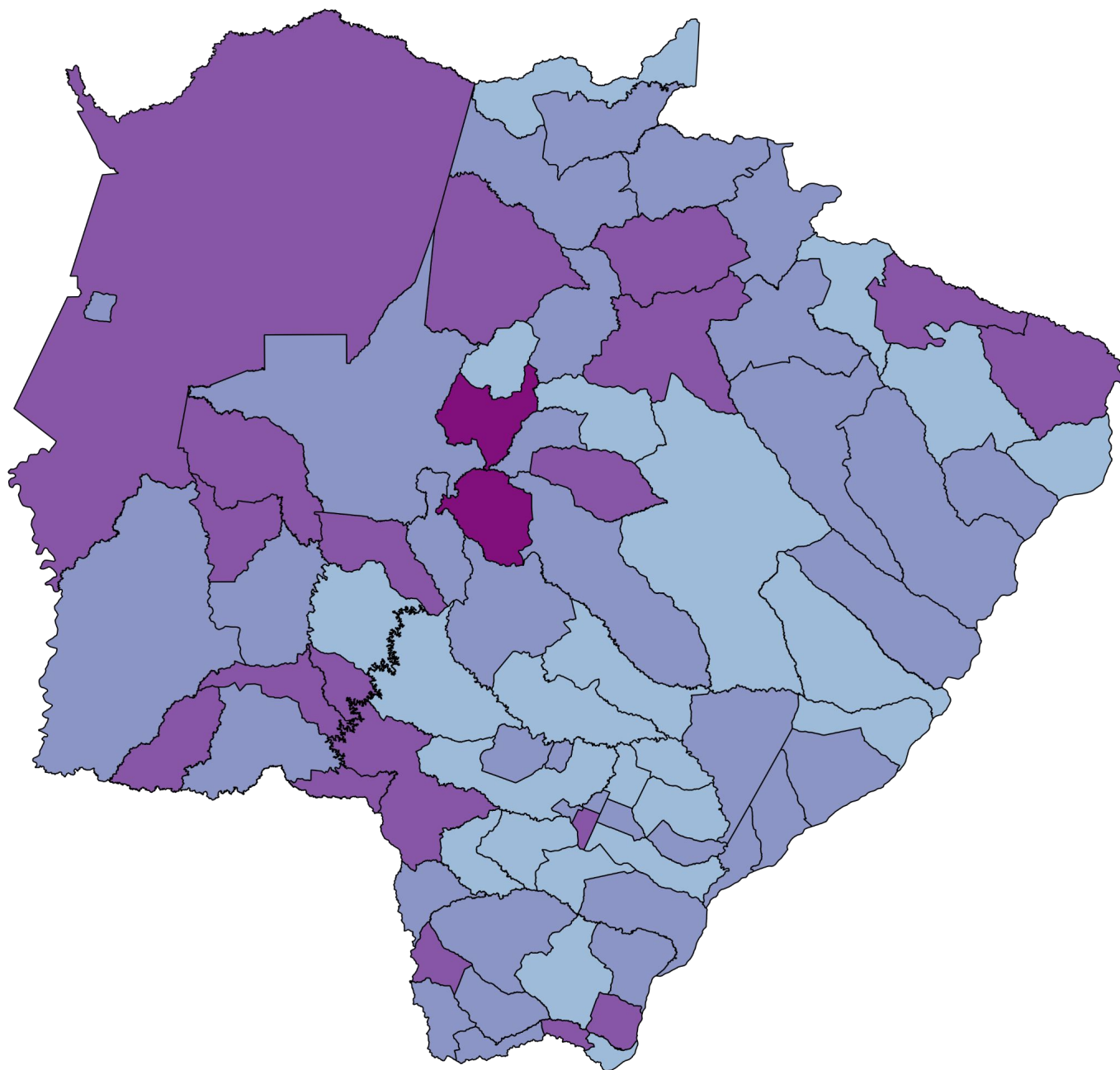


Fonte: SES / MS

*Dados sujeitos a alterações pelos municípios.



► Distribuição Espacial da Letalidade por COVID-19



Fonte: SES / MS

*Dados sujeitos a alterações pelos municípios.



▶ Perfil dos Óbitos por COVID-19

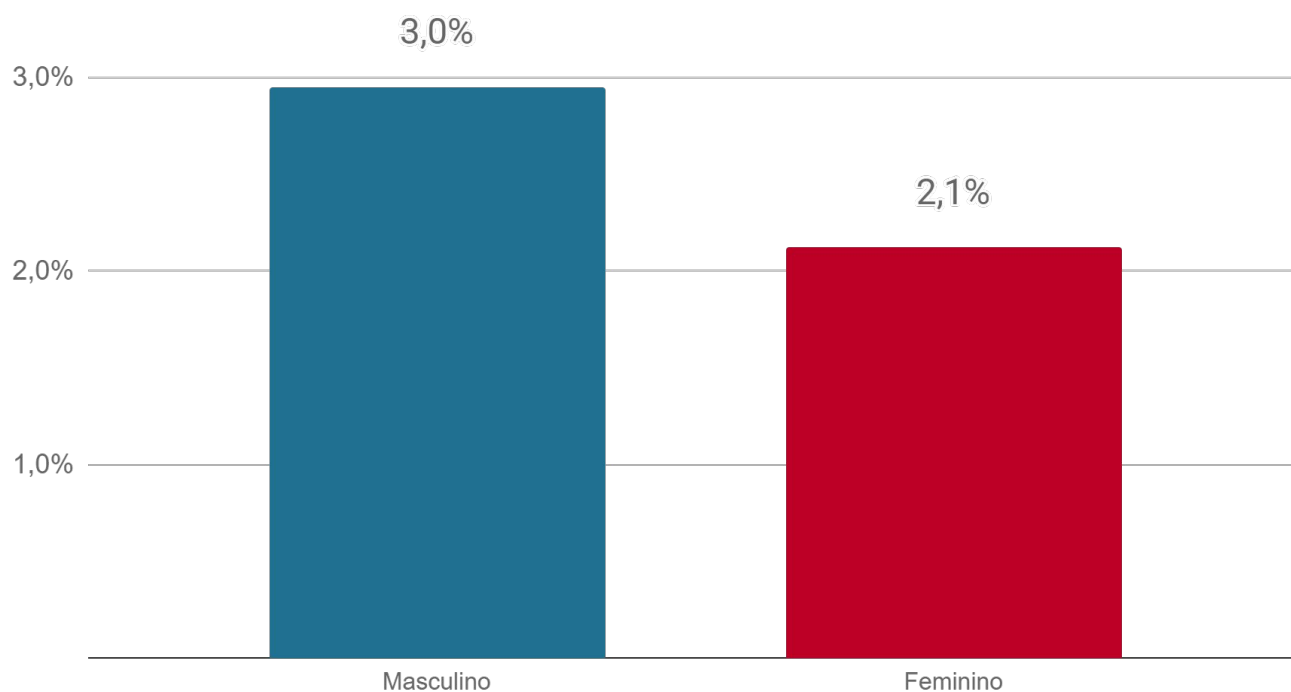
▶ Sexo



Fonte: SES / MS

*Dados sujeitos a alterações pelos municípios.

▶ Letalidade por sexo

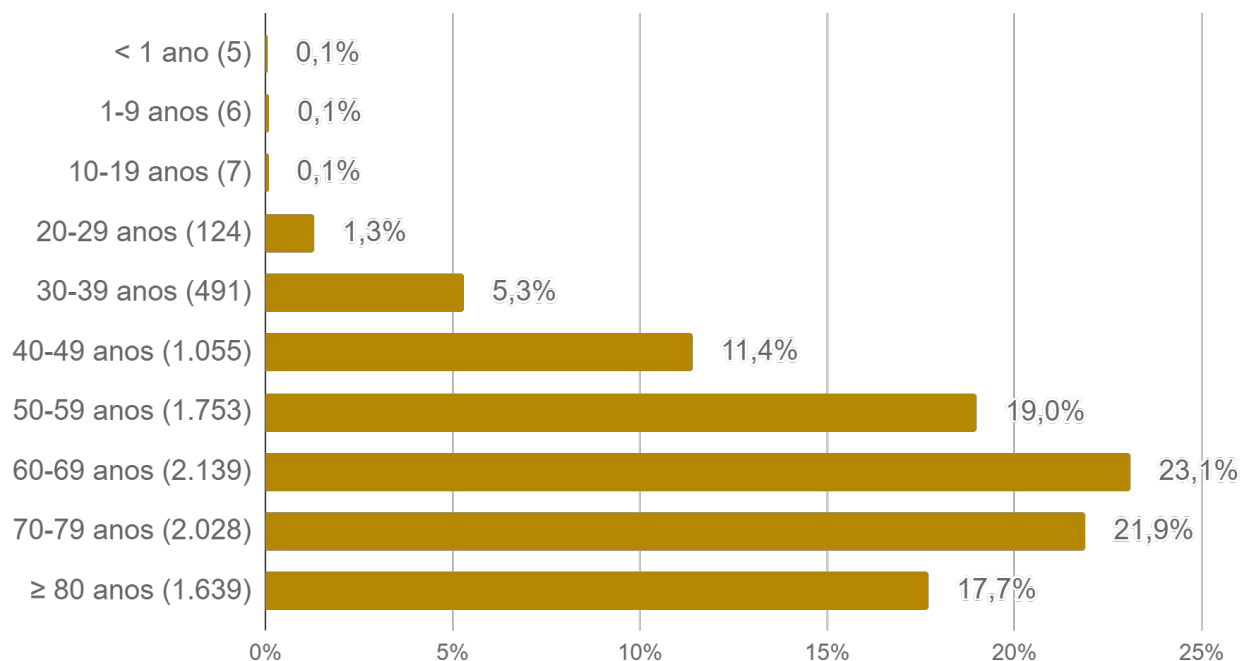


Fonte: SES / MS

*Dados sujeitos a alterações pelos municípios.

► Perfil dos Óbitos por COVID-19

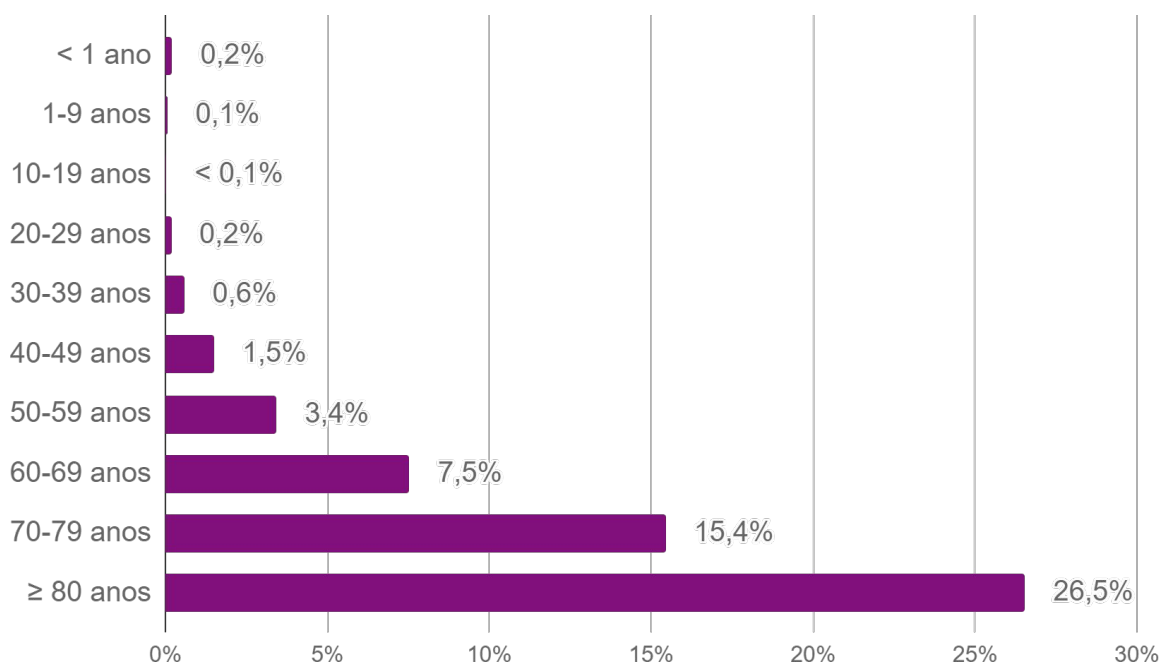
► Faixa etária



Fonte: SES / MS

*Dados sujeitos a alterações pelos municípios.

► Letalidade por faixa etária

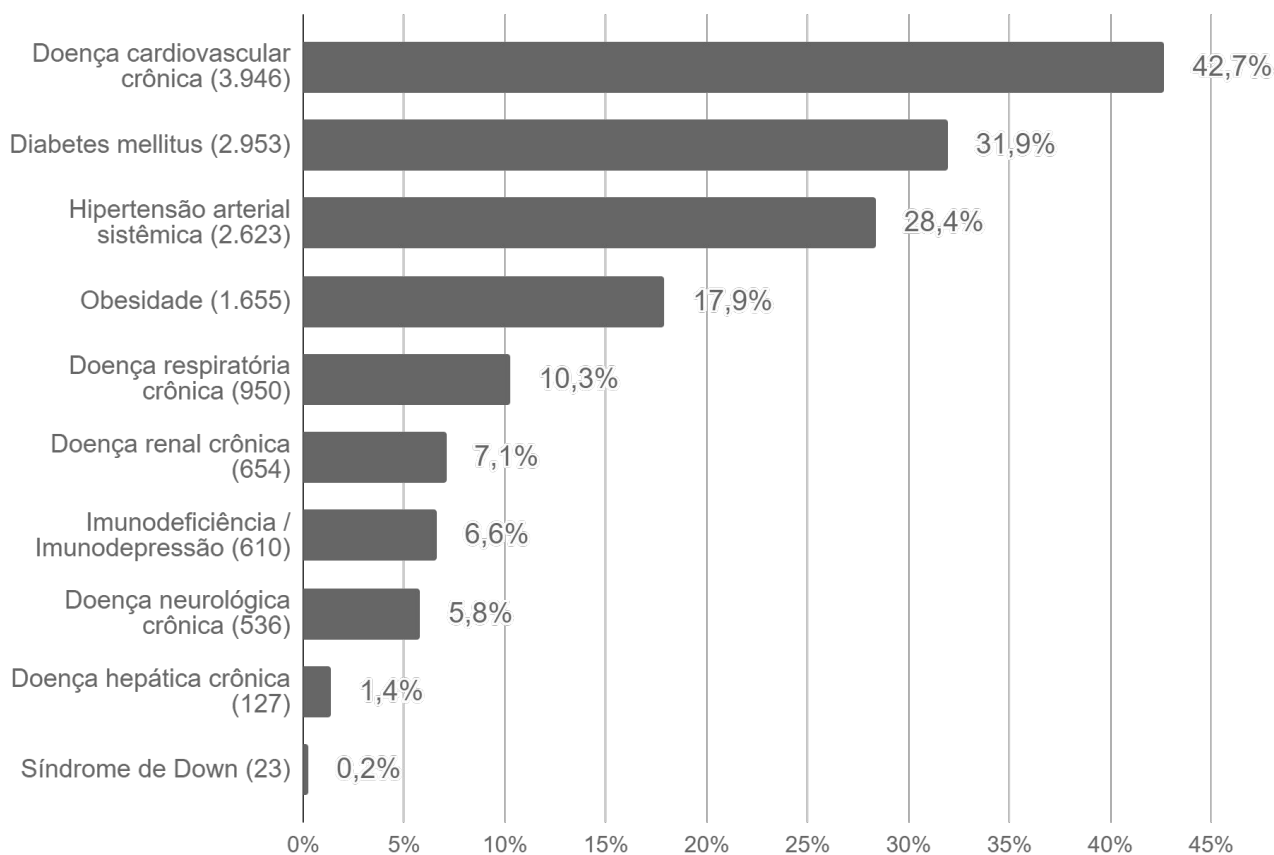
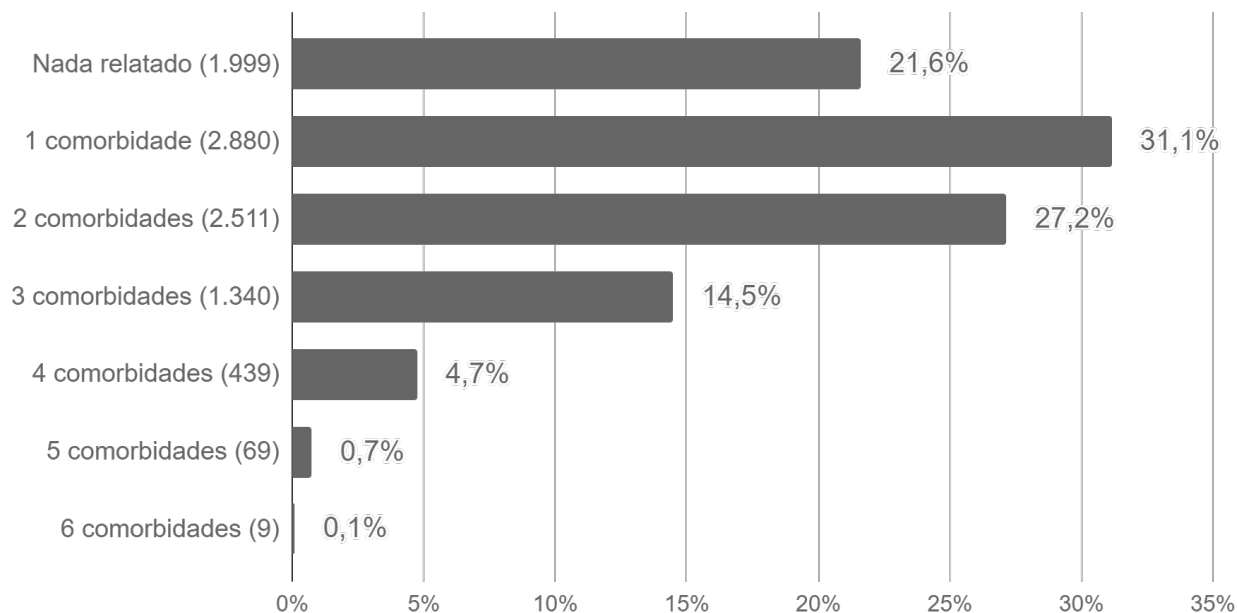


Fonte: SES / MS

*Dados sujeitos a alterações pelos municípios.

► Perfil dos Óbitos por COVID-19

► Comorbidades



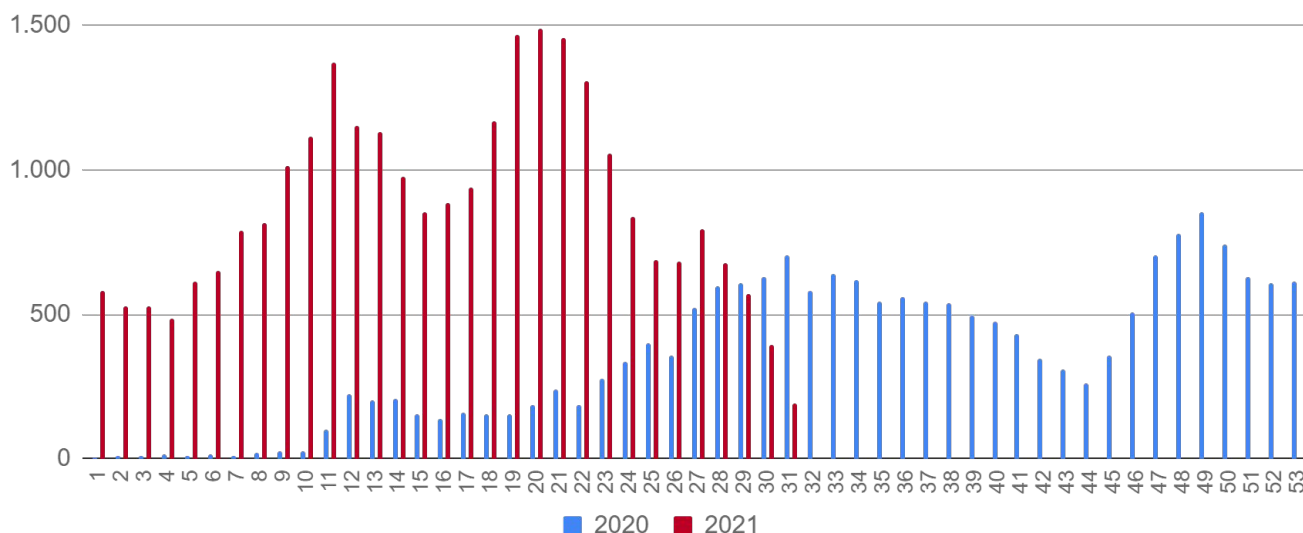
Fonte: SES / MS

*Dados sujeitos a alterações pelos municípios.

► SRAG em Mato Grosso do Sul

A Síndrome Respiratória Aguda Grave (SRAG) é uma condição clínica na qual o indivíduo apresenta um ou mais sinais de agravamento da síndrome gripal (SG). Entre os principais agentes etiológicos que contribuem para que o paciente evolua para uma SRAG, estão os vírus da influenza, vírus sincicial respiratório, adenovírus, coronavírus, entre outros; do mesmo modo que outros agentes etiológicos como diversas bactérias, leishmaniose, leptospirose, etc.

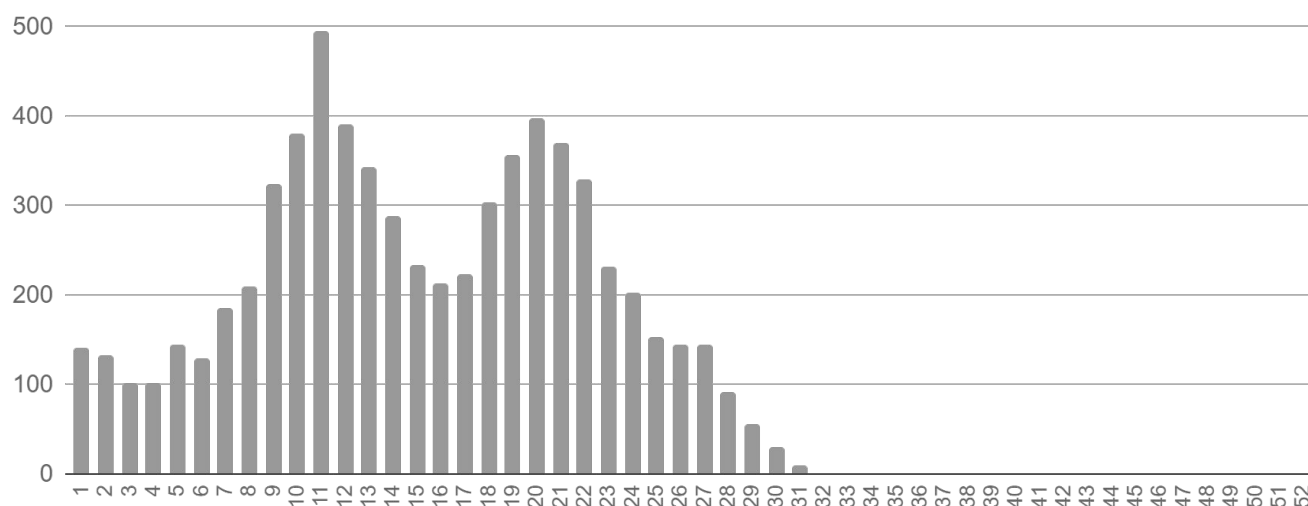
► Casos de SRAG por semana epidemiológica de início dos sintomas



Fonte: SIVEP Gripe

*Dados sujeitos a alterações pelos municípios.

► Óbitos por SRAG¹ por semana epidemiológica de início dos sintomas



¹ Todos os óbitos por SRAG (ocorridos por diversos agentes etiológicos) são submetidos a testagem pelo LACEN para diagnóstico de: Influenza (A H1N1, A H3N2, Influenza B), COVID-19 e painel viral: metapneumovírus, adenovírus, rinovírus, parainfluenza 1, parainfluenza 2, parainfluenza 3, vírus sincicial respiratório.

Fonte: SIVEP Gripe

*Dados sujeitos a alterações pelos municípios.

► Medidas Importantes

- Para contenção da transmissibilidade do COVID-19, deverá ser adotada como medida não farmacológica o isolamento domiciliar da pessoa com sintomas respiratórios e das pessoas que residam no mesmo endereço, ainda que estejam assintomáticos, devendo permanecer em isolamento pelo período máximo de 14 (quatorze) dias.
- Considera-se pessoa com sintomas respiratórios, a apresentação de tosse seca, dor de garganta, ou dificuldade respiratória, acompanhada ou não de febre.
- Os indivíduos com febre e/ou sintomas respiratórios são aconselhados a usar a máscara. É importante lavar as mãos com água e sabão ou álcool em gel a 70% antes de colocar a máscara facial. Além disso, deve-se substituir a máscara por uma nova limpa e seca, assim que ela se tornar úmida.
- As pessoas com mais de 60 anos de idade, devem observar o distanciamento social, restringindo seus deslocamentos para realização de atividades estritamente necessárias, evitando transporte de utilização coletiva, viagens e eventos esportivos, artísticos, culturais, científicos, comerciais e religiosos e outros com concentração próxima de pessoas.

► Notificação

NOTIFICAÇÃO IMEDIATA: Todos os casos devem ser registrados por serviços públicos e privados, por meio do preenchimento da ficha de **SRAG HOSPITALIZADO - SIVEP GRIPE**, dentro das primeiras 24 horas a partir da suspeita clínica.

Inserem no SIVEP GRIPE: Aquidauana, Amambai, Caarapó, Campo Grande, Chapadão do Sul, Corumbá, Costa Rica, Coxim, Dois Irmãos do Buriti, Dourados, Fátima do Sul, Jardim, Maracaju, Naviraí, Nioaque, Nova Andradina, Paraíso das Águas, Paranaíba, Ponta Porã, São Gabriel do Oeste, Sidrolândia, Três Lagoas e Sonora.

Demais municípios enviam a ficha ao CIEVS.

Plantão CIEVS 24 horas: (67) 98477-3435

cievs.ms@hotmail.com

Plantão CIEVS Estadual

DISQUE-NOTIFICA

0800-647-1650 (expediente)

(67) 3318-1823 (expediente)

(67) 98477-3435 (ligações, SMS, WhatsApp - 24 horas)

E-NOTIFICA

cievs@saude.ms.gov.br (expediente)

cievs.ms@hotmail.com (24 horas)

ENDEREÇO

Avenida do Poeta Manoel de Barros, Bloco VII
CEP: 79.031-902 - Campo Grande / MS

Visite o painel interativo COVID-19 de Mato Grosso do Sul

<http://mais.saude.ms.gov.br/>

Governador do Estado de Mato Grosso do Sul	Reinaldo Azambuja Silva
Secretário de Estado de Saúde	Geraldo Resende Pereira
Secretária de Estado de Saúde Adjunta	Crhistine Cavalheiro Maymone Gonçalves
Diretoria de Vigilância em Saúde	Larissa Domingues Castilho
Coordenadoria do CIEVS Estadual	Karine Barbosa
Gerência Técnica de Influenza e Doenças Respiratórias	Lívia de Mello Maziero

Elaboração Daniel Henrique Tsuha
Fabrícia Carvalho Chagas
Grazielli Rocha Romera
Lívia de Mello Maziero