

Boletim Epidemiológico

COVID-19

Agosto
2021

04

Vigilância em Saúde / Gerência Técnica de Influenza e Doenças Respiratórias

► Casos de COVID-19 em Mato Grosso do Sul

Casos notificados		Casos confirmados		Casos descartados	
1.000.104	100%	357.904	35,8%	634.426	63,4%

Amostras em análise		Casos sem encerramento nos sistemas pelos municípios	
711	0,1%	7.063	0,7%

Óbitos	Letalidade
9.003	2,5%

Fonte: SES / MS

*Dados sujeitos a alterações pelos municípios.

Os dados deste boletim epidemiológico foram extraídos das bases dos sistemas de informação oficiais do Ministério da Saúde, SIVEP Gripe e e-SUS VE, gerados às 15hs do dia 03/08/2021 e publicados neste boletim às 10:30hs de 04/08/2021.

▶ Pontos de Testagem Complementares

▶ Drive-Thru COVID-19 em Campo Grande (desativado)

	Testes	Negativos	Positivos	Taxa de positividade
RT-PCR	48.352	34.128	14.224	29,4%
Teste rápido	7.379	6.989	390	5,3%

▶ Drive-Thru COVID-19 em Dourados (desativado)

	Testes	Negativos	Positivos	Taxa de positividade
RT-PCR	16.631	11.229	5.402	32,5%
Teste rápido	12.849	10.212	2.637	20,5%

▶ Drive-Thru COVID-19 em Três Lagoas (desativado)

	Testes	Negativos	Positivos	Taxa de positividade
RT-PCR	10.815	7.685	3.130	28,9%
Teste rápido	7.599	6.487	1.112	14,6%

▶ Drive-Thru COVID-19 em Corumbá

	Testes	Negativos	Positivos	Taxa de positividade
RT-PCR	21.012	13.363	7.649	36,4%
Teste rápido	8.764	6.427	2.337	26,7%

▶ Escola Estadual Lucia Martins Coelho em Campo Grande (desativado)

	Testes	Negativos	Positivos	Taxa de positividade
Teste rápido	49.398	9.092	9.598	19,4%

Fonte: Corpo de Bombeiros Militar, LACEN / MS
*Dados sujeitos a alterações pelos municípios.

▶ Evolução dos Casos Confirmados

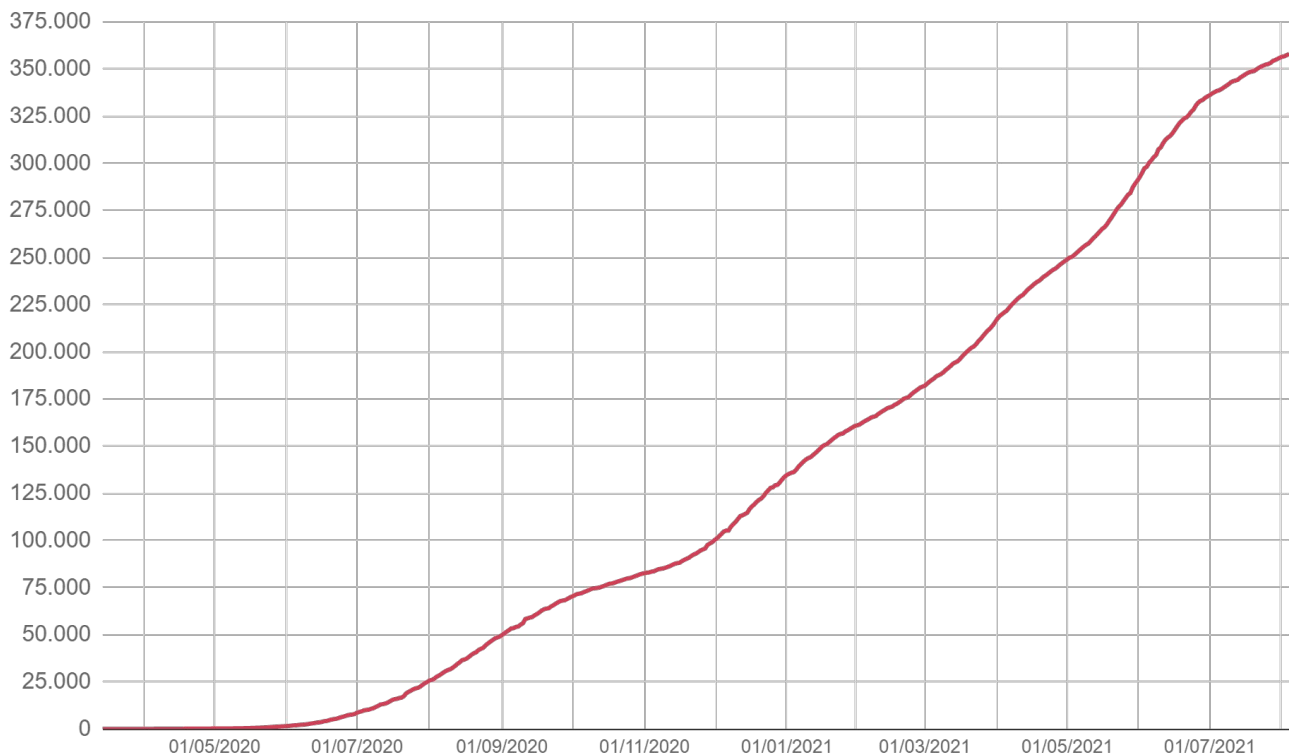
▶ Casos confirmados novos

Dia 03/08/2021	Dia 04/08/2021
357.373	357.904
Casos novos	Variação
+531	+0,1%

Fonte: SES / MS

*Dados sujeitos a alterações pelos municípios.

▶ Casos confirmados acumulados

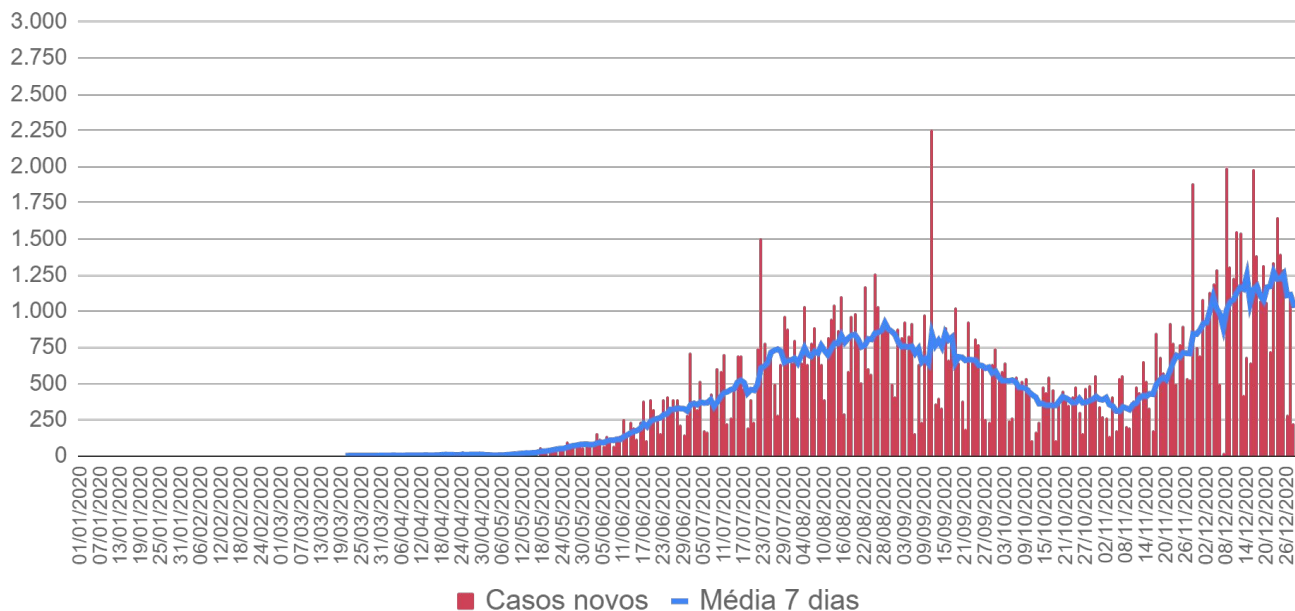


Fonte: SES / MS

*Dados sujeitos a alterações pelos municípios.

▶ Evolução dos Casos Confirmados

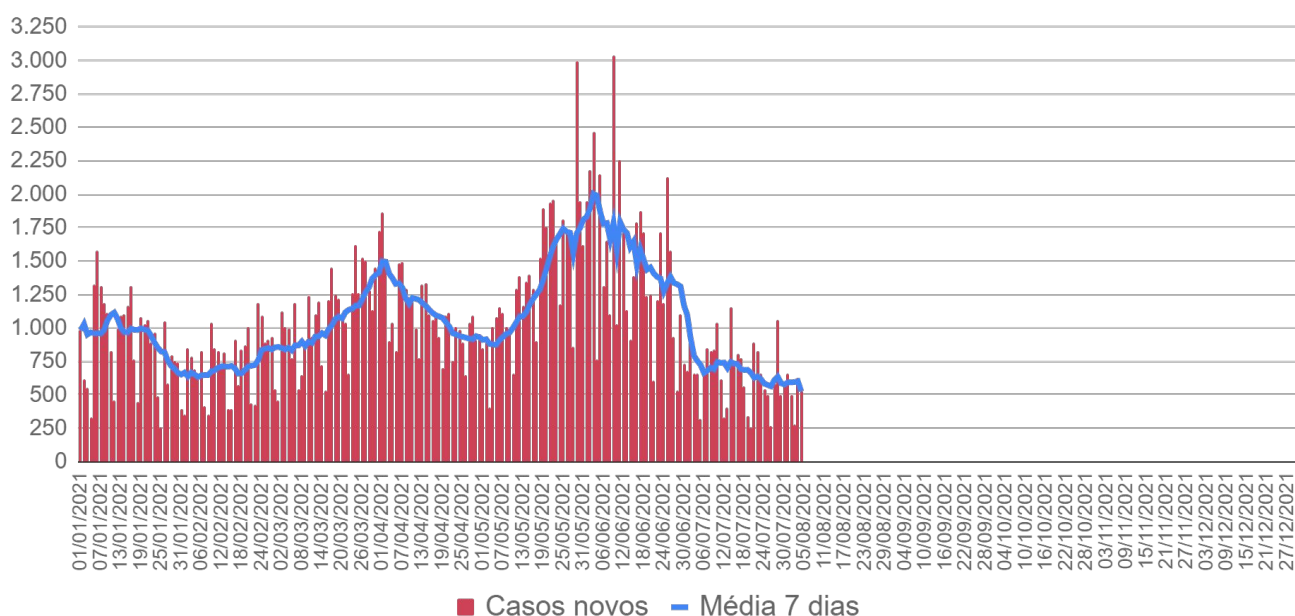
▶ Casos confirmados por dia - 2020



Fonte: SES / MS

*Dados sujeitos a alterações pelos municípios.

▶ Casos confirmados por dia - 2021

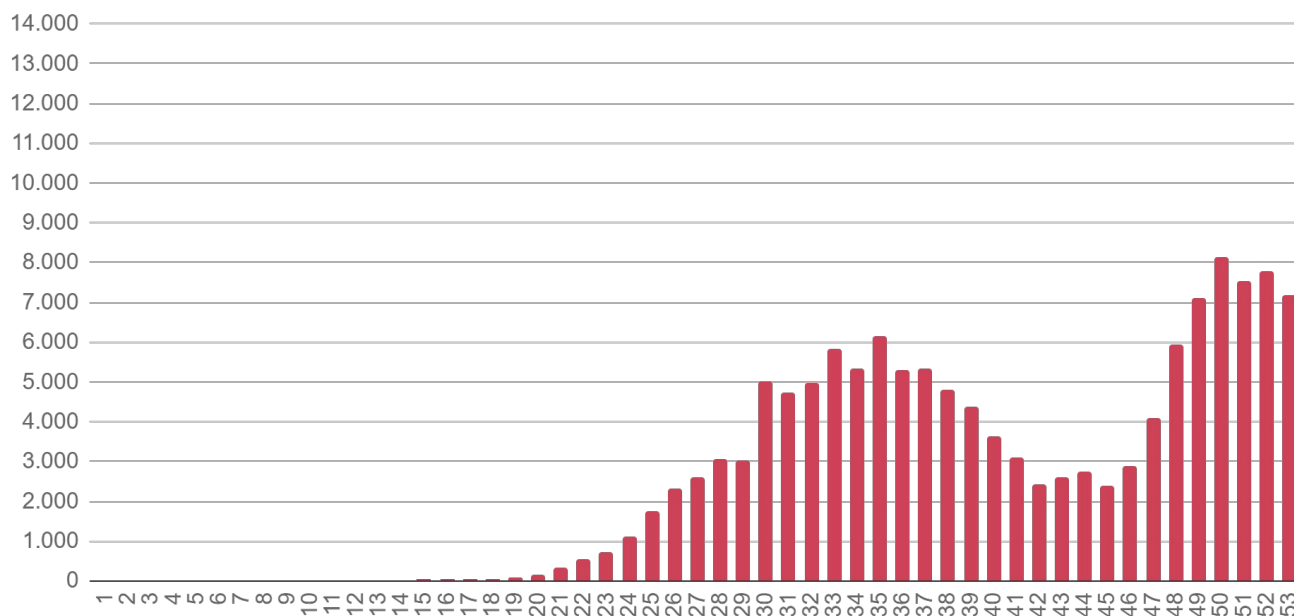


Fonte: SES / MS

*Dados sujeitos a alterações pelos municípios.

▶ Evolução dos Casos Confirmados

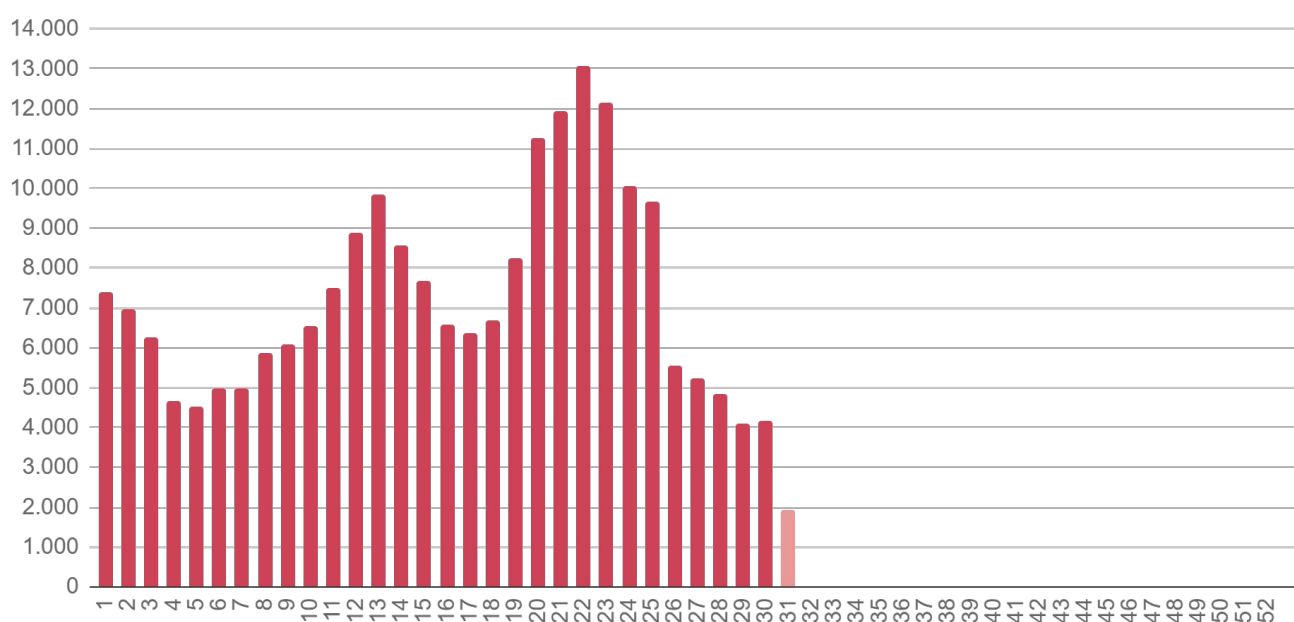
▶ Casos confirmados por semana epidemiológica - 2020



Fonte: SES / MS

*Dados sujeitos a alterações pelos municípios.

▶ Casos confirmados por semana epidemiológica - 2021

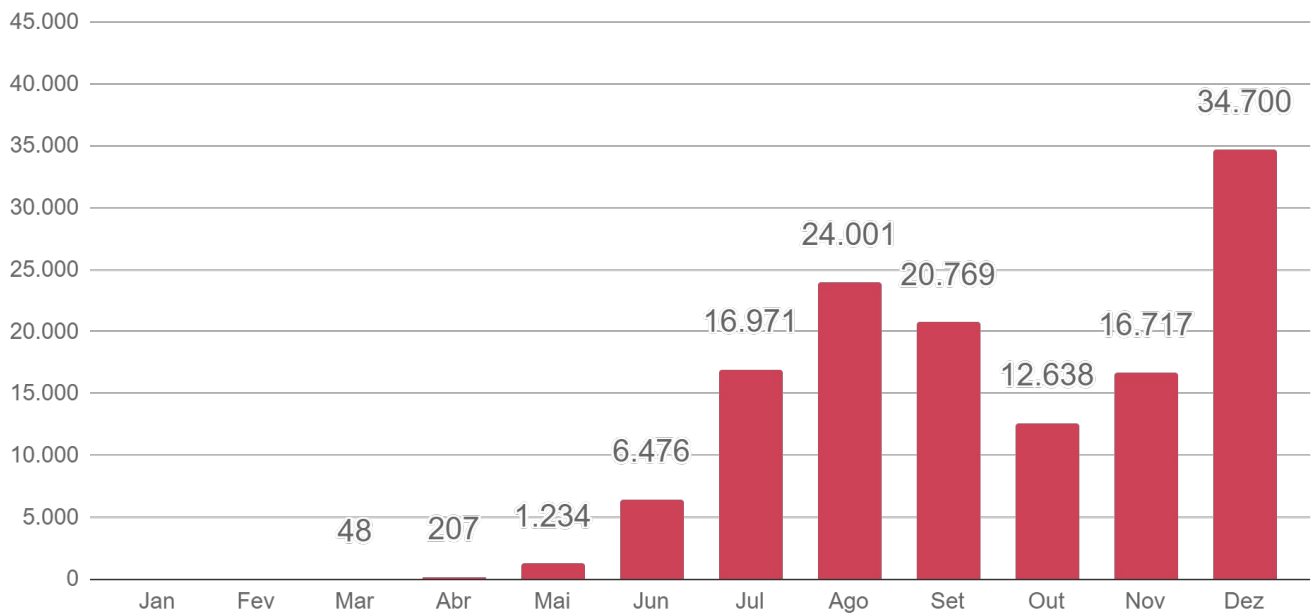


Fonte: SES / MS

*Dados sujeitos a alterações pelos municípios.

▶ Evolução dos Casos Confirmados

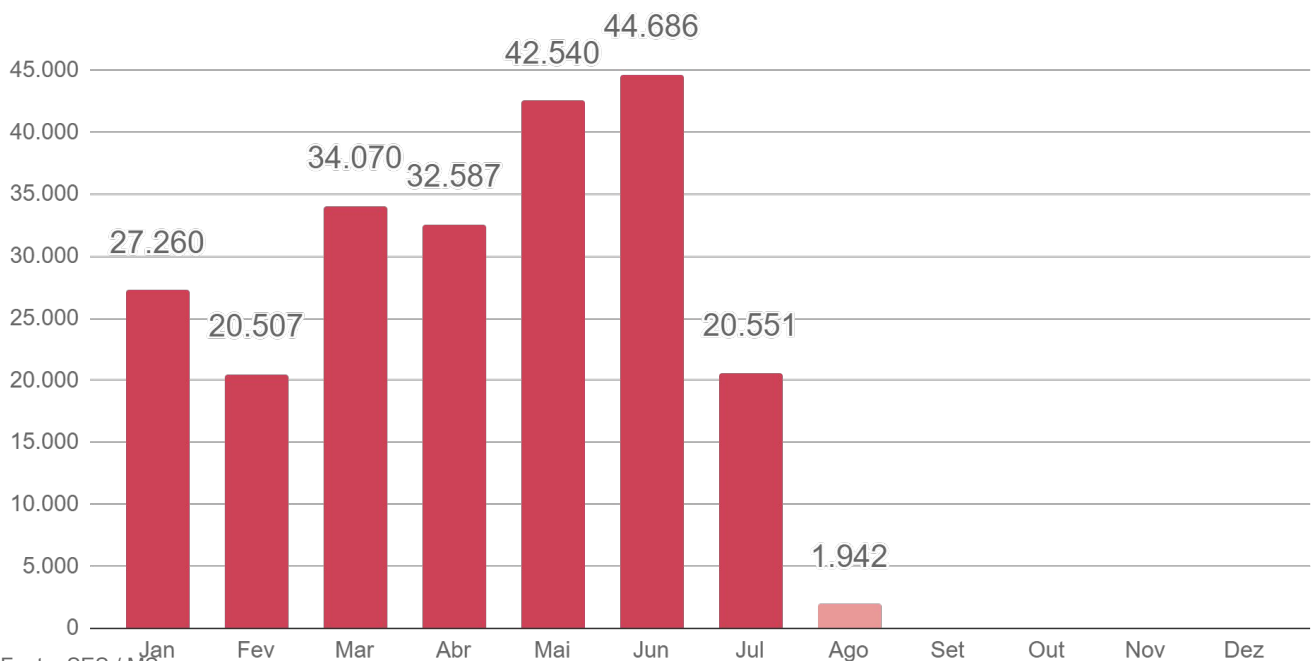
▶ Casos confirmados por mês - 2020



Fonte: SES / MS

*Dados sujeitos a alterações pelos municípios.

▶ Casos confirmados por mês - 2021



Fonte: SES / MS

*Dados sujeitos a alterações pelos municípios.

▶ Evolução dos Óbitos

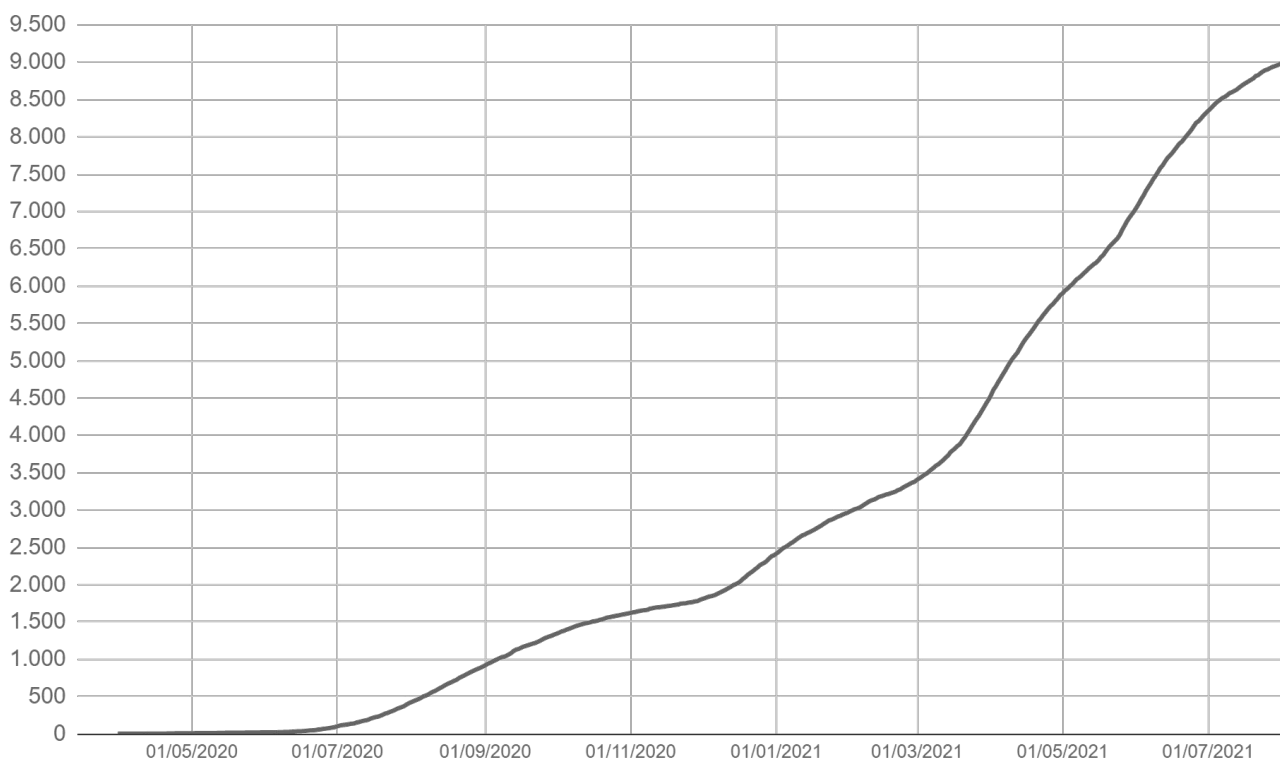
▶ Óbitos novos

Dia 03/08/2021	Dia 04/08/2021
8.983	9.003
Óbitos novos	Variação
+20	+0,2%

Fonte: SES / MS

*Dados sujeitos a alterações pelos municípios.

▶ Óbitos acumulados por data de ocorrência

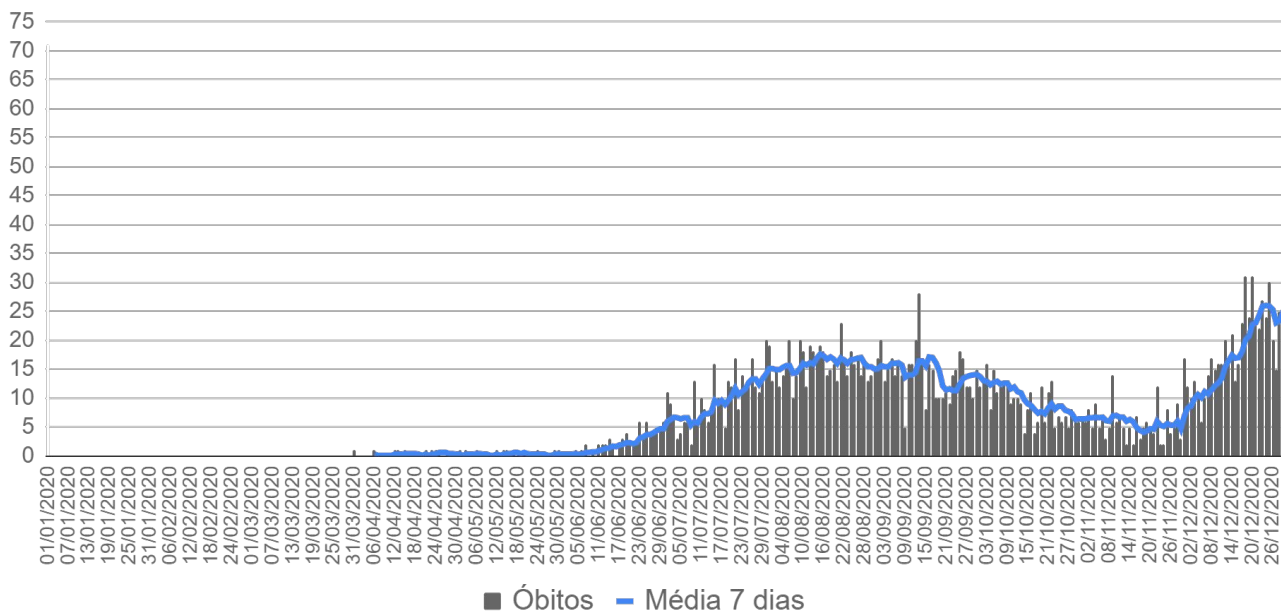


Fonte: SES / MS

*Dados sujeitos a alterações pelos municípios.

▶ Evolução dos Óbitos

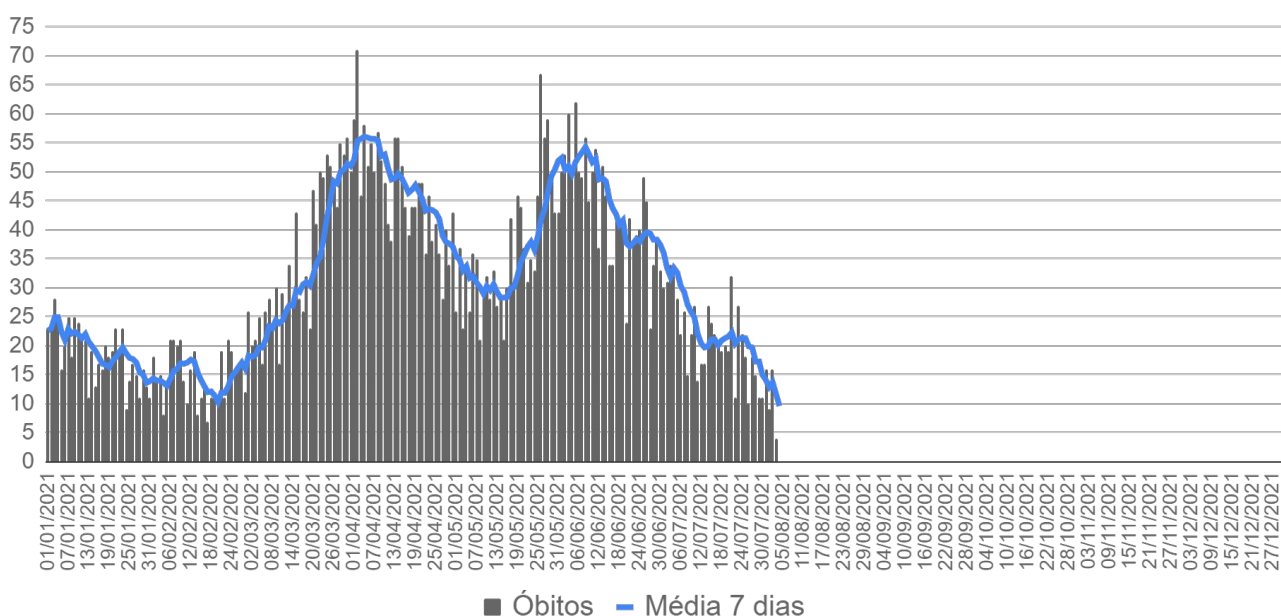
▶ Óbitos por data de ocorrência - 2020



Fonte: SES / MS

*Dados sujeitos a alterações pelos municípios.

▶ Óbitos por data de ocorrência - 2021

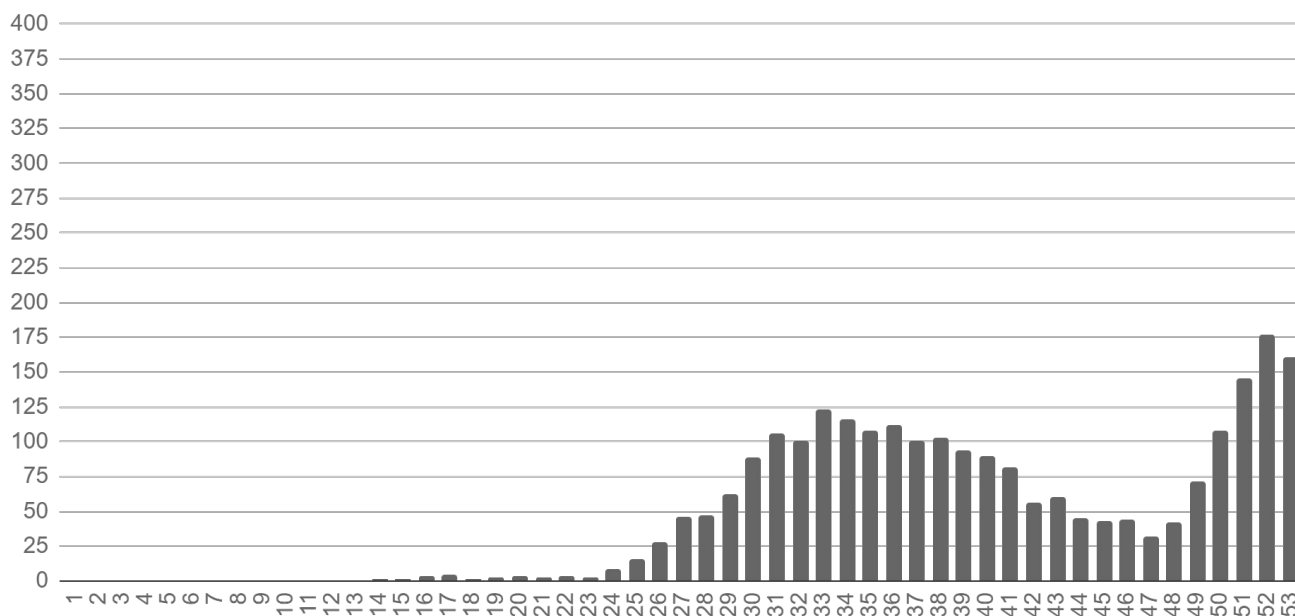


Fonte: SES / MS

*Dados sujeitos a alterações pelos municípios.

▶ Evolução dos Óbitos

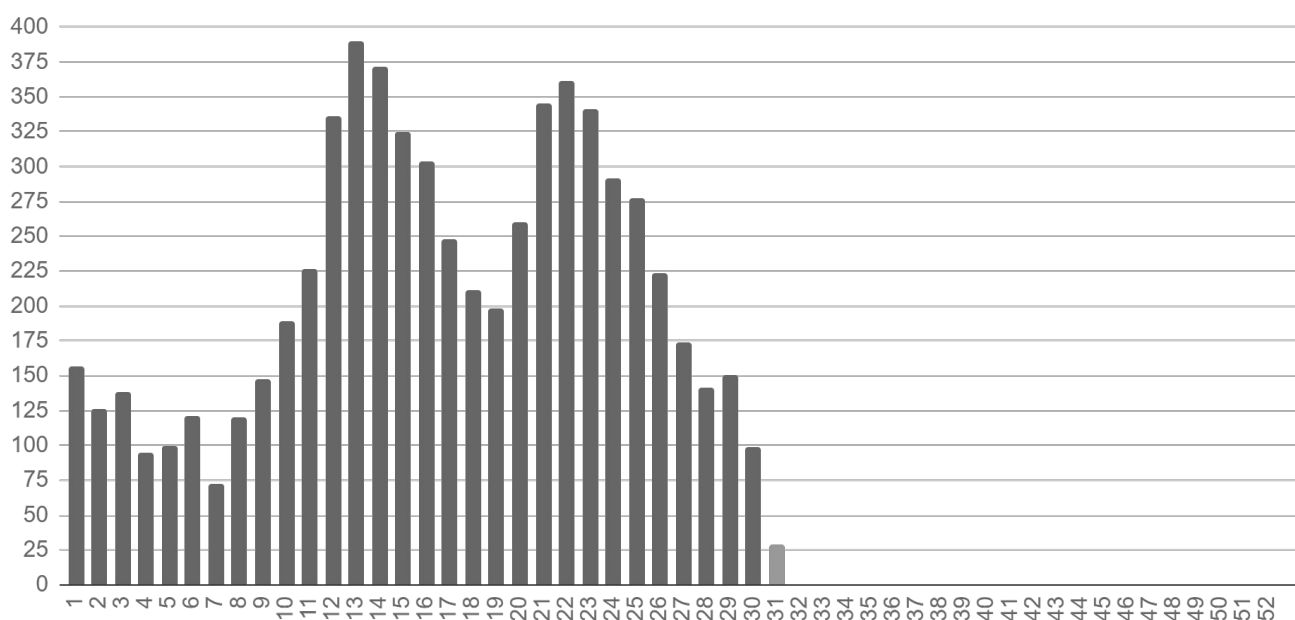
▶ Óbitos por semana epidemiológica de ocorrência - 2020



Fonte: SES / MS

*Dados sujeitos a alterações pelos municípios.

▶ Óbitos por semana epidemiológica de ocorrência - 2021

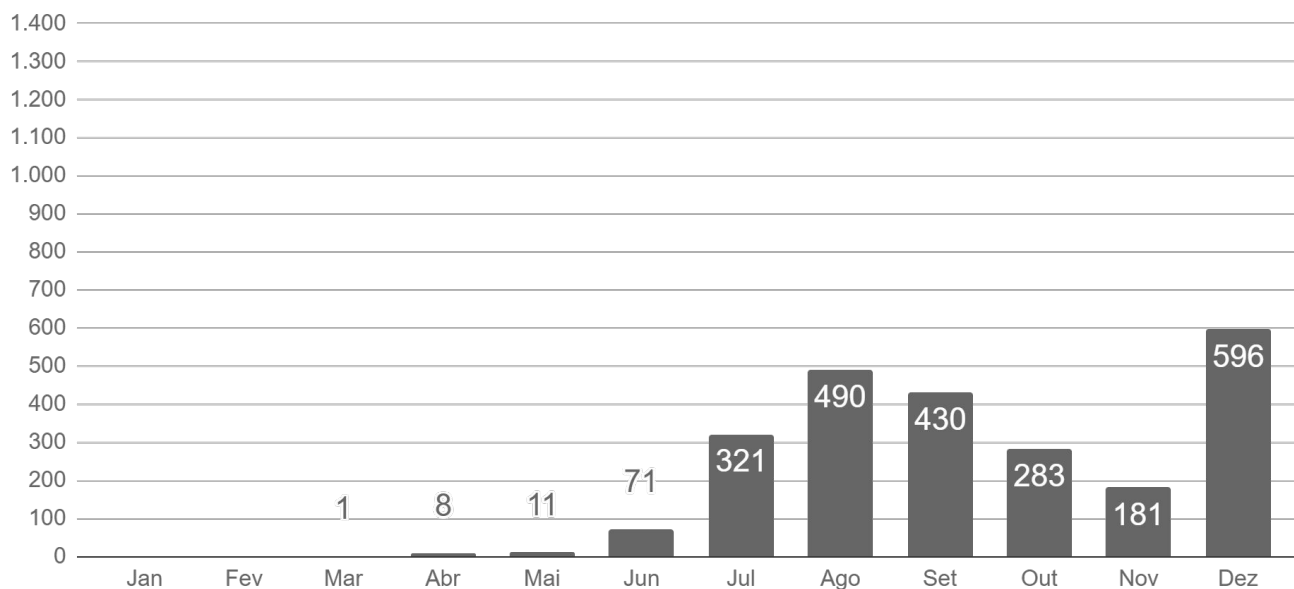


Fonte: SES / MS

*Dados sujeitos a alterações pelos municípios.

▶ Evolução dos Óbitos

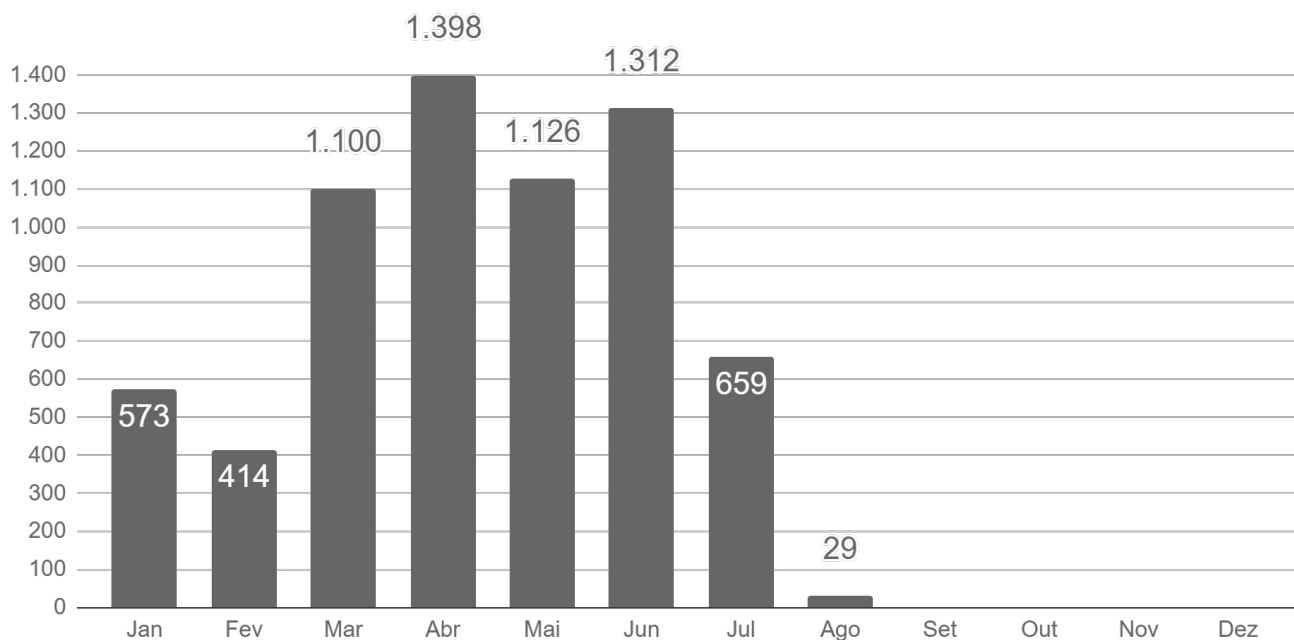
▶ Óbitos por mês de ocorrência - 2020



Fonte: SES / MS

*Dados sujeitos a alterações pelos municípios.

▶ Óbitos por mês de ocorrência - 2021



Fonte: SES / MS

*Dados sujeitos a alterações pelos municípios.

► Casos Confirmados Novos

Município	03/08/2021	04/08/2021	Casos novos	Variação
Campo Grande	128.179	128.410	+231	+0,2%
Dourados	37.809	37.884	+75	+0,2%
Três Lagoas	19.238	19.286	+48	+0,2%
Água Clara	2.806	2.818	+12	+0,4%
Chapadão do Sul	4.940	4.952	+12	+0,2%
Costa Rica	3.613	3.625	+12	+0,3%
Nova Alvorada do Sul	2.342	2.353	+11	+0,5%
Sonora	1.948	1.958	+10	+0,5%
Paranaíba	4.867	4.876	+9	+0,2%
Aquidauana	5.514	5.521	+7	+0,1%
Bataguassu	3.450	3.457	+7	+0,2%
Miranda	2.957	2.964	+7	+0,2%
Coxim	4.183	4.189	+6	+0,1%
Itaporã	1.973	1.979	+6	+0,3%
Naviraí	9.324	9.330	+6	+0,1%
Nova Andradina	3.855	3.861	+6	+0,2%
Ponta Porã	9.692	9.698	+6	+0,1%
Ribas do Rio Pardo	2.482	2.488	+6	+0,2%
Guia Lopes da Laguna	1.018	1.023	+5	+0,5%
Maracaju	6.291	6.296	+5	+0,1%
Rio Verde de Mato Grosso	2.171	2.176	+5	+0,2%
São Gabriel do Oeste	4.153	4.158	+5	+0,1%
Aparecida do Taboado	3.625	3.629	+4	+0,1%
Sidrolândia	5.264	5.268	+4	+0,1%
Bela Vista	1.057	1.060	+3	+0,3%
Bonito	3.067	3.070	+3	+0,1%
Paraíso das Águas	533	536	+3	+0,6%
Rio Brillhante	4.936	4.939	+3	+0,1%
Selvéria	641	644	+3	+0,5%
Anastácio	2.527	2.529	+2	+0,1%
Dois Irmãos do Buriti	1.088	1.090	+2	+0,2%
Glória de Dourados	1.223	1.225	+2	+0,2%

► Casos Confirmados Novos

Município	03/08/2021	04/08/2021	Casos novos	Variação
Rio Negro	528	530	+2	+0,4%
Batayporã	1.081	1.082	+1	+0,1%
Camapuã	908	909	+1	+0,1%
Cassilândia	2.926	2.927	+1	+ < 0,1%
Coronel Sapucaia	1.059	1.060	+1	+0,1%
Deodápolis	1.941	1.942	+1	+0,1%
Douradina	624	625	+1	+0,2%
Itaquiraí	2.215	2.216	+1	+ < 0,1%
Japorã	212	213	+1	+0,5%
Nioaque	1.049	1.050	+1	+0,1%
Novo Horizonte do Sul	498	499	+1	+0,2%
Porto Murtinho	1.452	1.451	-1	-0,1%
Ivinhema	4.850	4.848	-2	-0,0%
Corumbá	15.386	15.382	-4	-0,0%
Mato Grosso do Sul	357.373	357.904	+531	+0,1%

► COVID-19 na Macrorregião de Campo Grande

Município	Casos notificados	Casos confirmados	Distribuição confirmados	Incidência	Casos sem encerramento
Alcinópolis	1.014	395	0,1%	7.292	-
Anastácio	6.280	2.529	0,7%	10.021	25
Aquidauana	14.521	5.521	1,5%	11.495	127
Bandeirantes	1.408	609	0,2%	8.382	29
Bela Vista	2.977	1.060	0,3%	4.285	6
Bodoquena	1.395	570	0,2%	7.272	9
Bonito	7.067	3.070	0,9%	13.835	27
Camapuã	2.746	909	0,3%	6.638	3
Campo Grande	375.689	128.410	35,9%	14.172	5.488
Caracol	873	362	0,1%	5.856	2
Chapadão do Sul	13.482	4.952	1,4%	19.146	82
Corguinho	716	257	0,1%	4.245	1
Costa Rica	12.688	3.625	1,0%	17.146	47
Coxim	10.554	4.189	1,2%	12.520	25
Dois Irmãos do Buriti	3.232	1.090	0,3%	9.506	25
Figueirão	592	181	0,1%	5.917	6
Guia Lopes da Laguna	2.735	1.023	0,3%	10.413	18
Jaraguari	859	288	0,1%	3.964	3
Jardim	6.587	2.193	0,6%	8.358	26
Maracaju	21.099	6.296	1,8%	13.111	6
Miranda	7.223	2.964	0,8%	10.503	15
Nioaque	3.408	1.050	0,3%	7.575	4
Nova Alvorada do Sul	5.290	2.353	0,7%	10.490	8
Paraíso das Águas	1.532	536	0,1%	9.480	16
Pedro Gomes	1.630	628	0,2%	8.240	4
Porto Murtinho	3.986	1.451	0,4%	8.388	2
Ribas do Rio Pardo	7.956	2.488	0,7%	9.966	451
Rio Negro	1.064	530	0,1%	11.058	2
Rio Verde de Mato Grosso	4.526	2.176	0,6%	10.895	3
Rochedo	2.036	415	0,1%	8.171	6
São Gabriel do Oeste	10.367	4.158	1,2%	15.275	38
Sidrolândia	13.875	5.268	1,5%	8.892	24
Sonora	5.650	1.958	0,5%	9.929	9
Terenos	4.626	1.732	0,5%	7.778	7

Fonte: SES / MS

*Dados sujeitos a alterações pelos municípios.

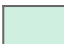
 Municípios com casos novos

► COVID-19 na Macrorregião de Dourados

Município	Casos notificados	Casos confirmados	Distribuição confirmados	Incidência	Casos sem encerramento
Amambai	8.634	3.214	0,9%	8.070	19
Anaurilândia	1.194	557	0,2%	6.137	1
Angélica	3.501	1.371	0,4%	12.541	20
Antônio João	1.710	534	0,1%	5.920	12
Aral Moreira	1.768	553	0,2%	4.484	-
Batayporã	3.192	1.082	0,3%	9.534	8
Caarapó	9.783	4.071	1,1%	13.307	59
Coronel Sapucaia	2.773	1.060	0,3%	6.905	2
Deodápolis	4.567	1.942	0,5%	14.957	11
Douradina	1.610	625	0,2%	10.460	-
Dourados	106.679	37.884	10,6%	16.800	92
Eldorado	2.693	1.316	0,4%	10.613	-
Fátima do Sul	7.914	2.777	0,8%	14.486	21
Glória de Dourados	2.720	1.225	0,3%	12.312	2
Iguatemi	2.395	928	0,3%	5.737	12
Itaporã	5.641	1.979	0,6%	7.865	9
Itaquiraí	4.398	2.216	0,6%	10.367	7
Ivinhema	9.505	4.848	1,4%	20.868	4
Japorã	577	213	0,1%	2.304	7
Jateí	1.360	483	0,1%	12.012	6
Juti	1.360	644	0,2%	9.489	-
Laguna Carapã	1.671	602	0,2%	8.114	3
Mundo Novo	5.603	2.330	0,7%	12.613	2
Naviraí	20.744	9.330	2,6%	16.754	31
Nova Andradina	13.313	3.861	1,1%	6.992	31
Novo Horizonte do Sul	1.592	499	0,1%	13.545	5
Paranhos	1.214	545	0,2%	3.784	1
Ponta Porã	27.100	9.698	2,7%	10.324	41
Rio Brillhante	12.003	4.939	1,4%	12.934	28
Sete Quedas	1.830	738	0,2%	6.852	-
Tacuru	2.437	733	0,2%	6.279	-
Taquarussu	1.962	263	0,1%	7.330	-
Vicentina	2.352	907	0,3%	14.847	5

Fonte: SES / MS

*Dados sujeitos a alterações pelos municípios.

 Municípios com casos novos

► COVID-19 na Macrorregião de Três Lagoas

Município	Casos notificados	Casos confirmados	Distribuição confirmados	Incidência	Casos sem encerramento
Água Clara	6.470	2.818	0,8%	17.863	24
Aparecida do Taboado	7.328	3.629	1,0%	13.921	22
Bataguassu	6.787	3.457	1,0%	14.821	79
Brasilândia	3.068	1.261	0,4%	10.639	73
Cassilândia	9.112	2.927	0,8%	13.303	3
Inocência	3.007	1.070	0,3%	14.101	9
Paranaíba	12.338	4.876	1,4%	11.534	57
Santa Rita do Pardo	1.847	606	0,2%	7.671	24
Selvíria	1.484	644	0,2%	9.844	1
Três Lagoas	61.714	19.286	5,4%	15.644	384

Fonte: SES / MS

*Dados sujeitos a alterações pelos municípios.


 Municípios com casos novos

► COVID-19 na Macrorregião de Corumbá

Município	Casos notificados	Casos confirmados	Distribuição confirmados	Incidência	Casos sem encerramento
Corumbá	44.430	15.382	4,3%	13.727	111
Ladário	7.041	2.745	0,8%	11.588	4

Fonte: SES / MS

*Dados sujeitos a alterações pelos municípios.

 Municípios com casos novos

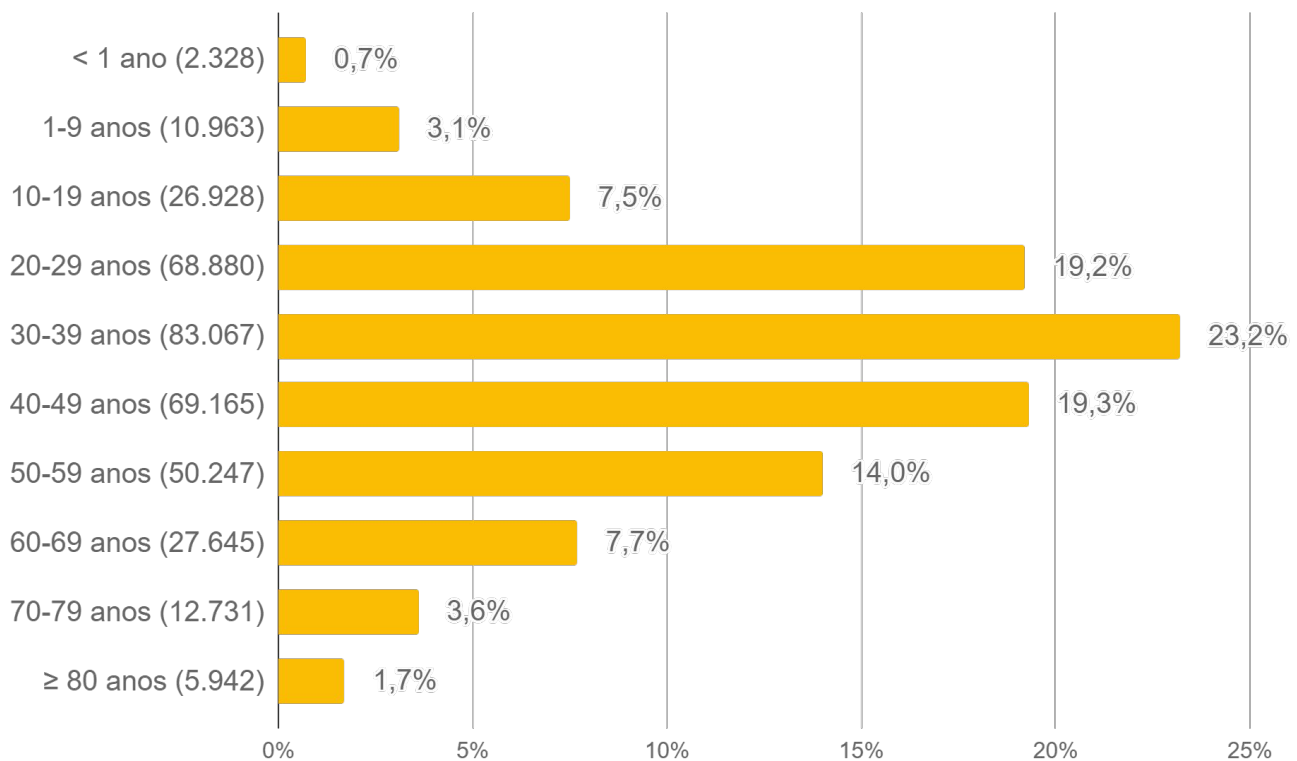
► Cálculo da taxa de incidência

$$\text{Taxa de incidência} = \frac{\text{casos confirmados}}{\text{população}} \times 100 \text{ mil habitantes}$$

► Casos sem encerramento

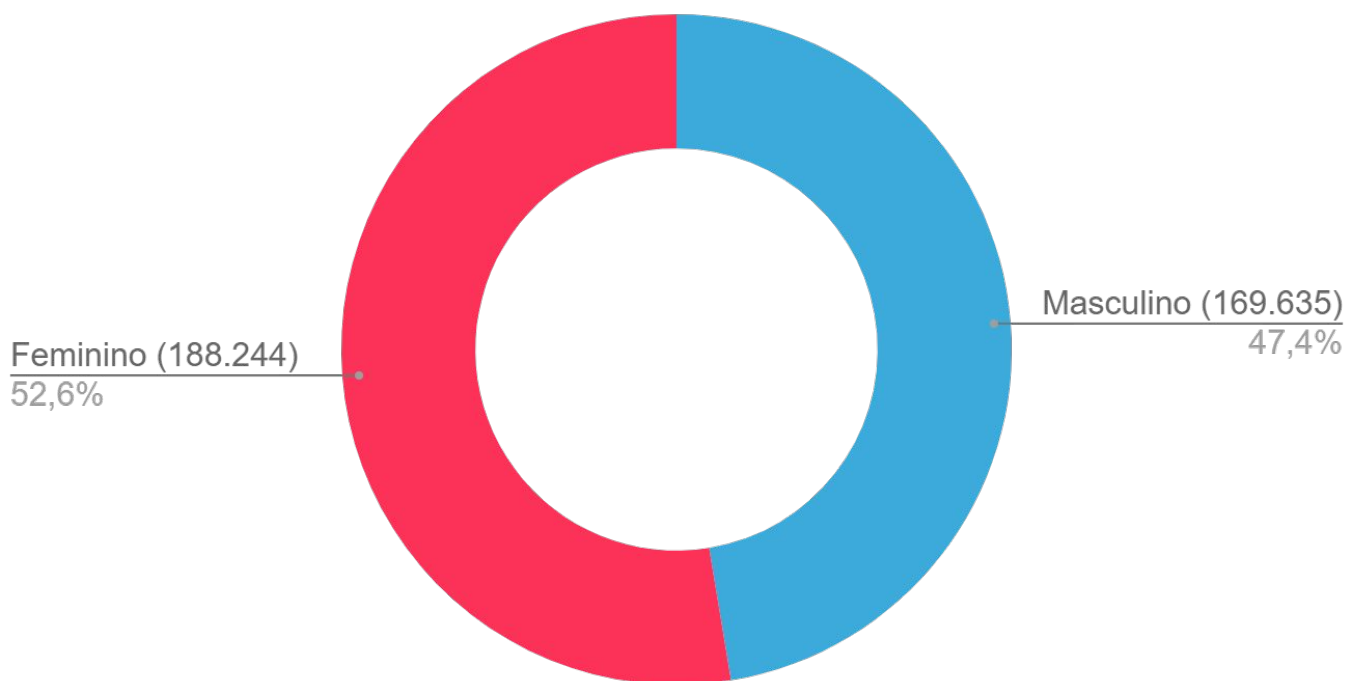
Casos sem encerramento são notificações que estão aguardando resultados de exames laboratoriais ou ainda não foram encerrados pelos municípios nos sistemas de informação e-SUS VE ou SIVEP Gripe.

► Perfil dos Casos Confirmados



Fonte: SES / MS

*Dados sujeitos a alterações pelos municípios.



Fonte: SES / MS

*Dados sujeitos a alterações pelos municípios.

► Casos Confirmados por Tipo de Teste

► Tipos de confirmação

Clínico	Clínico-epidemiológico	Clínico-imagem	Laboratorial
937 (0,3%)	3.619 (1,0%)	766 (0,2%)	352.582 (98,5%)

► Confirmação laboratorial

- **RT-PCR:** O diagnóstico laboratorial para identificação do vírus SARS-CoV-2 é realizado por meio das técnicas de RT-PCR em tempo real e sequenciamento parcial ou total do genoma viral.
- **Teste rápido:** O teste rápido é utilizado para detecção anticorpos IgM e IgG contra o coronavírus e tem por base a metodologia de cromatografia de fluxo lateral. São testes qualitativos para triagem e auxílio diagnóstico.
- **Sorologia:** Detecta a presença de anticorpos específicos de Classe IgA, IgM e/ou IgG contra o vírus SARS-CoV-2 pela metodologia de enzima-imunoensaio ou imunoensaio por quimioluminescência. São testes quantitativos, que fornecem dados adicionais para a interpretação dos resultados.
- **Não informado:** Quando não foi realizado o devido preenchimento pelo município notificador nos sistemas de informação oficiais (e-SUS VE e SIVEP Gripe).

Município	RT-PCR		Teste Rápido		Sorologia		Não Informado		Total
Água Clara	1.415	50,2%	1.340	47,6%			61	2,2%	2.816
Alcinópolis	124	31,7%	251	64,2%	1	0,3%	15	3,8%	391
Amambai	2.397	74,9%	701	21,9%	3	0,1%	100	3,1%	3.201
Anastácio	1.558	62,0%	930	37,0%	2	0,1%	23	0,9%	2.513
Anaurilândia	228	41,2%	312	56,4%	1	0,2%	12	2,2%	553
Angélica	913	66,7%	414	30,3%			41	3,0%	1.368
Antônio João	328	61,7%	185	34,8%			19	3,6%	532
Aparecida do Taboado	1.215	33,6%	2.322	64,1%	1		83	2,3%	3.621
Aquidauana	3.030	55,0%	2.365	42,9%	13	0,2%	100	1,8%	5.508
Aral Moreira	193	35,0%	343	62,1%	1	0,2%	15	2,7%	552
Bandeirantes	293	48,3%	309	50,9%	1	0,2%	4	0,7%	607
Bataguassu	385	11,1%	2.899	84,0%	1		168	4,9%	3.453
Batayporã	596	55,5%	463	43,2%			14	1,3%	1.073
Bela Vista	550	51,9%	479	45,2%			30	2,8%	1.059

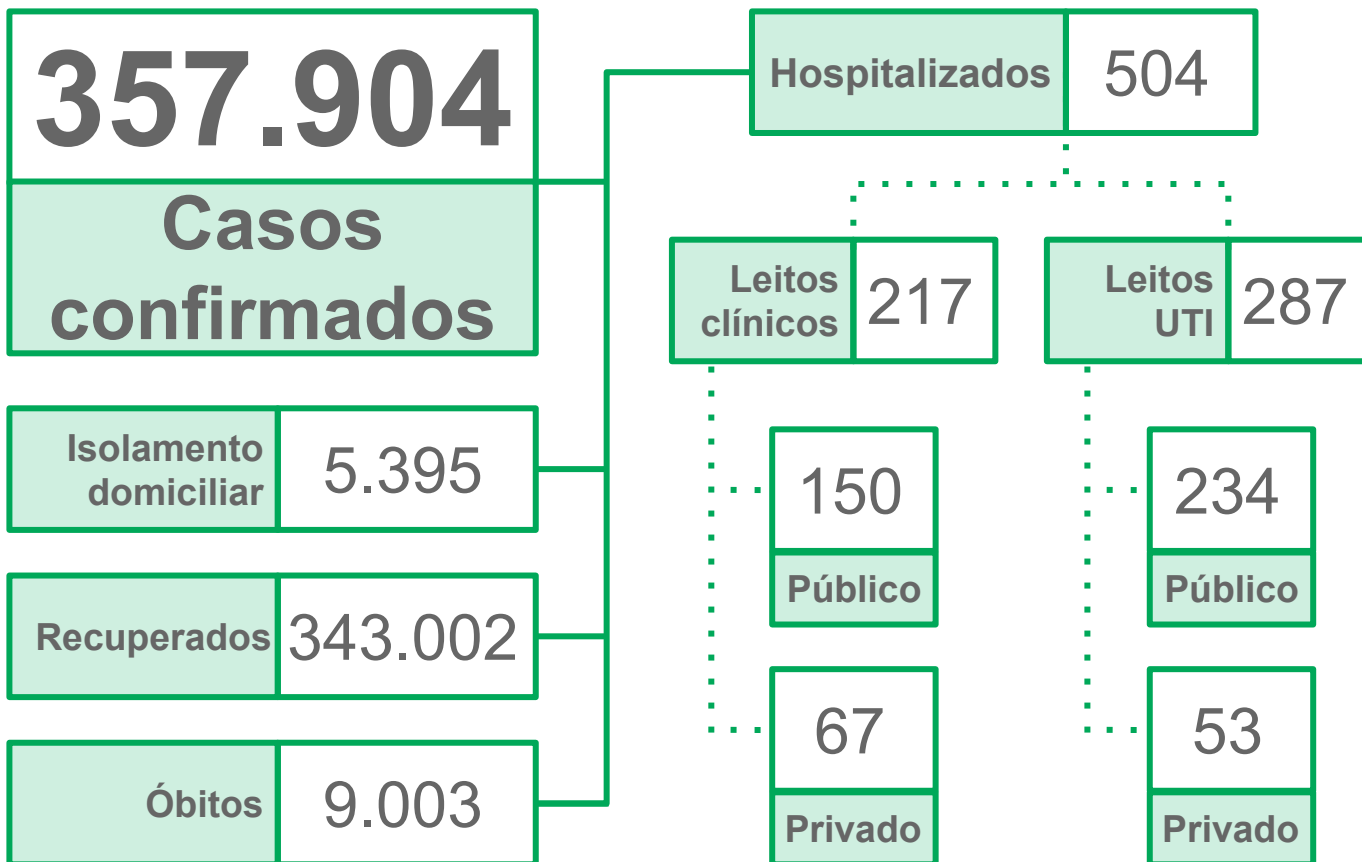
► Casos Confirmados por Tipo de Teste

Município	RT-PCR		Teste Rápido		Sorologia		Não Informado		Total
	Quantidade	Porcentagem	Quantidade	Porcentagem	Quantidade	Porcentagem	Quantidade	Porcentagem	
Bodoquena	286	51,0%	271	48,3%			4	0,7%	561
Bonito	1.240	40,5%	1.774	57,9%	2	0,1%	46	1,5%	3.062
Brasilândia	485	38,6%	740	58,9%			32	2,5%	1.257
Caarapó	1.315	32,3%	2.698	66,3%	6	0,1%	49	1,2%	4.068
Camapuã	775	85,4%	113	12,5%	3	0,3%	16	1,8%	907
Campo Grande	79.478	63,9%	39.914	32,1%	2.258	1,8%	2.662	2,1%	124.312
Caracol	173	48,5%	181	50,7%			3	0,8%	357
Cassilândia	289	10,0%	2.518	86,7%	28	1,0%	68	2,3%	2.903
Chapadão do Sul	2.443	49,4%	2.421	49,0%	3	0,1%	75	1,5%	4.942
Corguinho	226	88,3%	29	11,3%			1	0,4%	256
Coronel Sapucaia	497	46,9%	550	51,9%	2	0,2%	10	0,9%	1.059
Corumbá	8.344	54,6%	6.425	42,1%	25	0,2%	476	3,1%	15.270
Costa Rica	2.183	60,2%	1.385	38,2%			56	1,5%	3.624
Coxim	2.066	49,8%	1.939	46,7%	4	0,1%	143	3,4%	4.152
Deodópolis	557	28,7%	1.324	68,3%			58	3,0%	1.939
Dois Irmãos do Buriti	413	38,0%	670	61,6%	1	0,1%	4	0,4%	1.088
Douradina	304	49,3%	288	46,7%	1	0,2%	24	3,9%	617
Dourados	18.457	48,8%	18.414	48,7%	50	0,1%	918	2,4%	37.839
Eldorado	843	64,2%	385	29,3%	3	0,2%	82	6,2%	1.313
Fátima do Sul	1.615	58,2%	1.091	39,3%	1		66	2,4%	2.773
Figueirão	53	32,9%	98	60,9%			10	6,2%	161
Glória de Dourados	379	31,1%	812	66,6%			29	2,4%	1.220
Guia Lopes da Laguna	688	67,3%	326	31,9%	1	0,1%	7	0,7%	1.022
Iguatemi	578	62,4%	327	35,3%			21	2,3%	926
Inocência	977	91,5%	88	8,2%	1	0,1%	2	0,2%	1.068
Itaporã	1.240	62,7%	691	34,9%			47	2,4%	1.978
Itaquiraí	425	19,2%	1.718	77,7%			68	3,1%	2.211
Ivinhema	2.022	41,7%	2.725	56,3%	4	0,1%	93	1,9%	4.844
Japorã	72	34,6%	130	62,5%			6	2,9%	208
Jaraguari	202	72,4%	74	26,5%			3	1,1%	279
Jardim	1.273	58,4%	861	39,5%	1		45	2,1%	2.180
Jateí	262	54,7%	211	44,1%			6	1,3%	479
Juti	424	66,1%	208	32,4%			9	1,4%	641

► Casos Confirmados por Tipo de Teste

Município	RT-PCR		Teste Rápido		Sorologia		Não Informado		Total
	Quantidade	Porcentagem	Quantidade	Porcentagem	Quantidade	Porcentagem	Quantidade	Porcentagem	
Ladário	1.921	70,6%	764	28,1%			36	1,3%	2.721
Laguna Carapã	260	43,3%	321	53,5%			19	3,2%	600
Maracaju	2.230	35,5%	3.866	61,5%	14	0,2%	180	2,9%	6.290
Miranda	1.936	65,4%	970	32,8%	10	0,3%	45	1,5%	2.961
Mundo Novo	656	28,3%	1.570	67,7%			93	4,0%	2.319
Naviraí	3.455	37,1%	5.351	57,4%	7	0,1%	510	5,5%	9.323
Nioaque	599	57,3%	423	40,4%			24	2,3%	1.046
Nova Alvorada do Sul	1.756	75,1%	565	24,2%			16	0,7%	2.337
Nova Andradina	1.750	45,5%	1.749	45,5%	2	0,1%	347	9,0%	3.848
Novo Horizonte do Sul	81	16,3%	414	83,3%			2	0,4%	497
Paraíso das Águas	318	59,7%	195	36,6%			20	3,8%	533
Paranaíba	959	21,7%	3.387	76,8%	1		65	1,5%	4.412
Paranhos	385	70,6%	154	28,3%			6	1,1%	545
Pedro Gomes	234	37,4%	377	60,2%			15	2,4%	626
Ponta Porã	3.345	34,6%	6.186	64,0%	27	0,3%	115	1,2%	9.673
Porto Murtinho	581	40,3%	826	57,2%			36	2,5%	1.443
Ribas do Rio Pardo	847	34,2%	1.595	64,3%			38	1,5%	2.480
Rio Brilhante	3.534	71,6%	1.291	26,2%	1		110	2,2%	4.936
Rio Negro	366	69,1%	160	30,2%			4	0,8%	530
Rio Verde de Mato Grosso	990	45,5%	1.132	52,0%	5	0,2%	48	2,2%	2.175
Rochedo	258	62,5%	154	37,3%			1	0,2%	413
Santa Rita do Pardo	130	22,4%	443	76,2%	1	0,2%	7	1,2%	581
São Gabriel do Oeste	1.910	46,0%	2.116	51,0%	13	0,3%	114	2,7%	4.153
Selvíria	232	36,0%	385	59,8%			27	4,2%	644
Sete Quedas	496	67,4%	229	31,1%	1	0,1%	10	1,4%	736
Sidrolândia	1.074	20,4%	4.052	77,0%	27	0,5%	109	2,1%	5.262
Sonora	717	38,1%	1.065	56,6%	1	0,1%	100	5,3%	1.883
Tacuru	427	58,4%	297	40,6%			7	1,0%	731
Taquarussu	84	32,4%	165	63,7%			10	3,9%	259
Terenos	1.331	77,0%	380	22,0%	5	0,3%	13	0,8%	1.729
Três Lagoas	9.458	49,2%	8.874	46,1%	30	0,2%	880	4,6%	19.242
Vicentina	429	48,1%	432	48,5%	1	0,1%	29	3,3%	891
Total	186.558	52,9%	154.600	43,8%	2.564	0,7%	8.860	2,5%	352.582

► Situação Atual dos Casos Confirmados



Fonte: SES / MS

*Dados sujeitos a alterações pelos municípios.

► Casos ativos



Fonte: SES / MS

*Dados sujeitos a alterações pelos municípios.

► Ocupação de Leitos Hospitalares

► Ocupação de leitos públicos por COVID-19

	Leitos clínicos		Leitos UTI	
	Adulto	Pediátrico	Adulto	Pediátrico
Leitos existentes	704	110	421	5
Casos confirmados	145	5	231	3
Casos suspeitos	63	31	32	1
Taxa de ocupação	208 (30%)	36 (33%)	263 (62%)	4 (80%)

Fonte: CORE, Central de Regulação de Campo Grande, Central de Regulação de Dourados, CNES e Resolução 164 CIB/MS, Julho/2021
 *Dados sujeitos a alterações pelos municípios.

► Ocupação de leitos privados por COVID-19

	Leitos clínicos		Leitos UTI	
	Adulto	Pediátrico	Adulto	Pediátrico
Leitos existentes	214	12	103	1
Casos confirmados	67	0	53	0
Casos suspeitos	21	0	6	0
Taxa de ocupação	88 (41%)	0 (0%)	59 (57%)	0 (0%)

Fonte: COVID Hospitalar
 *Dados sujeitos a alterações pelos municípios.

$$\text{Taxa de ocupação (\%)} = \frac{\text{casos confirmados} + \text{casos suspeitos de COVID-19}}{\text{leitos existentes}}$$

► Ocupação de Leitos Hospitalares

► Ocupação de leitos UTI SUS por macrorregião de internação

	Leitos UTI SUS Ofertados Global ¹	Confirmados COVID-19	Suspeitos COVID-19	Não COVID-19 ²	Ocupação Global ³
Macrorregião Campo Grande⁴	362	47%	4%	27%	78%
Macrorregião Dourados⁵	158	23%	5%	32%	60%
Macrorregião Três Lagoas	60	32%	5%	15%	52%
Macrorregião Corumbá	27	15%	19%	26%	60%

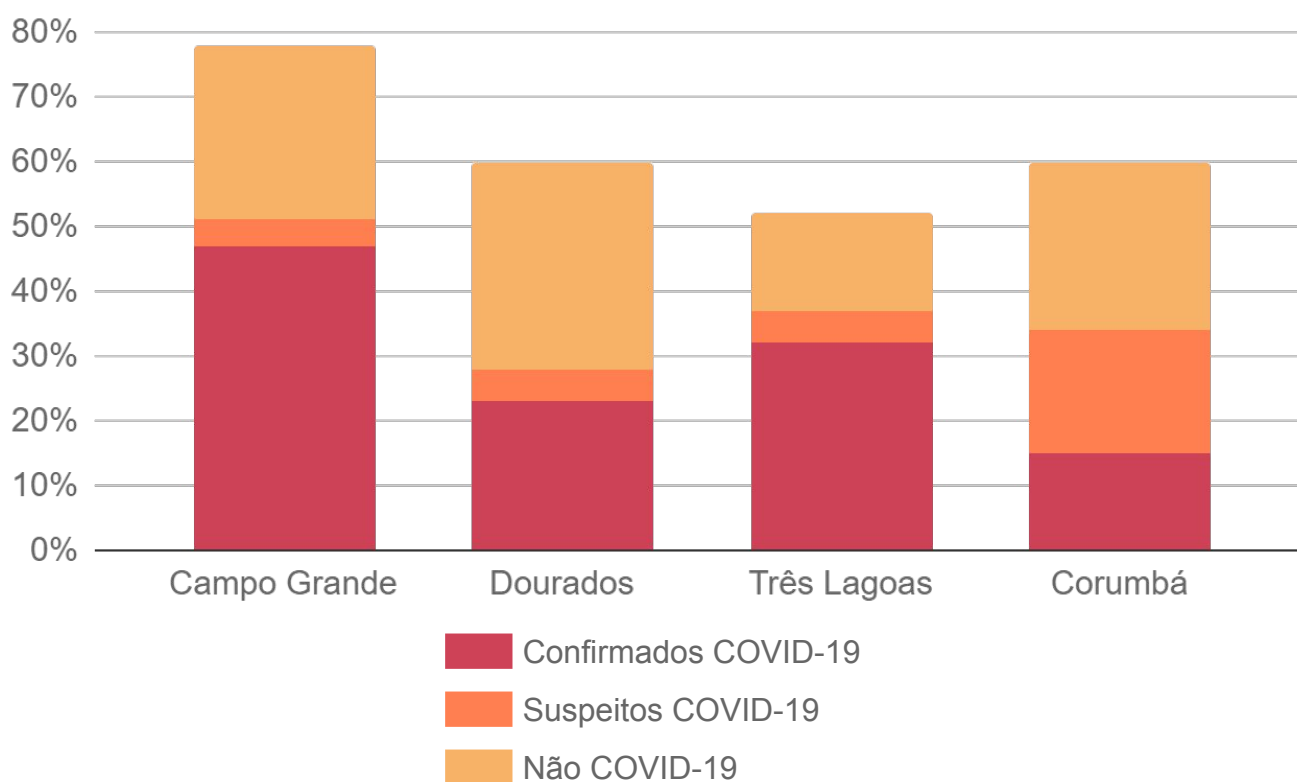
1) Global: representa todos os leitos UTI, incluindo leitos UTI para COVID-19 e UTI geral.

2) Não COVID-19: representa os leitos UTI geral + leitos UTI para COVID-19 que possuem pacientes internados por outros agravos.

3) O excedente da capacidade, quando houver, representa pacientes em leitos COVID-19 ainda não habilitados pelo SUS, mantidos pelas secretarias municipais e estadual de saúde.

4) Dados informados pelos NIR dos estabelecimentos hospitalares do município de Campo Grande

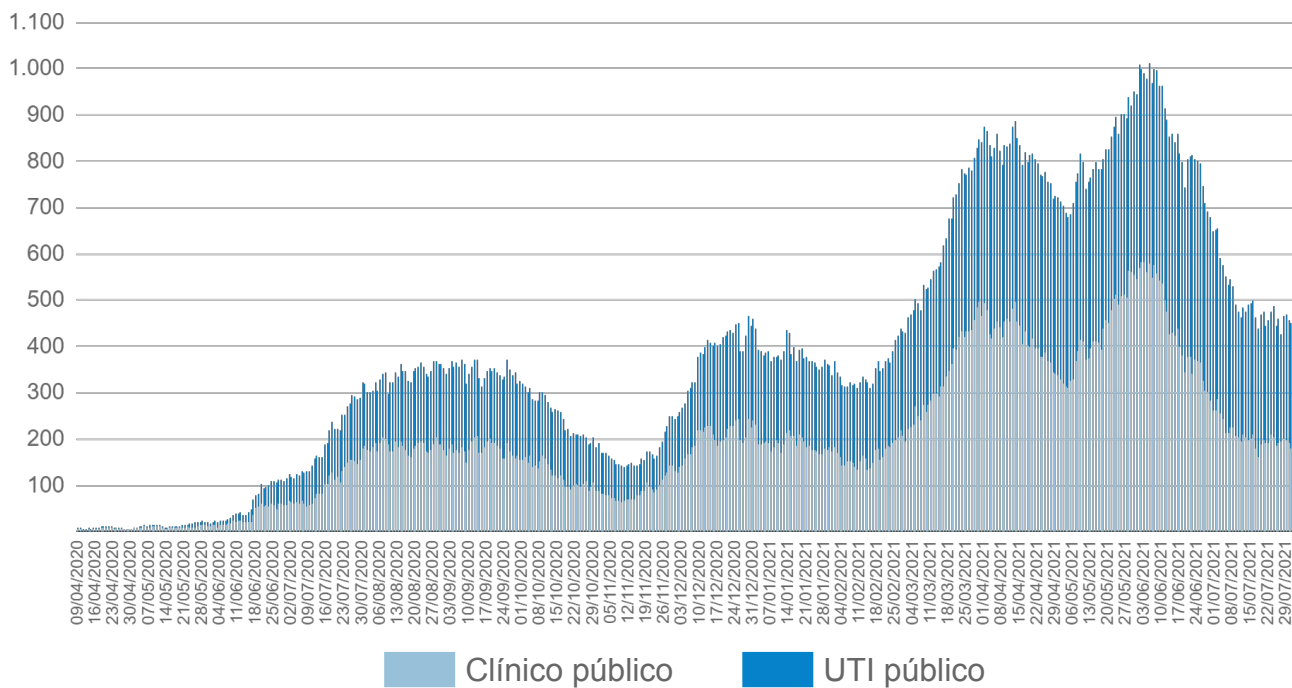
5) Dados referentes aos hospitais do município de Dourados são fornecidos pela Central de Regulação de Dourados.



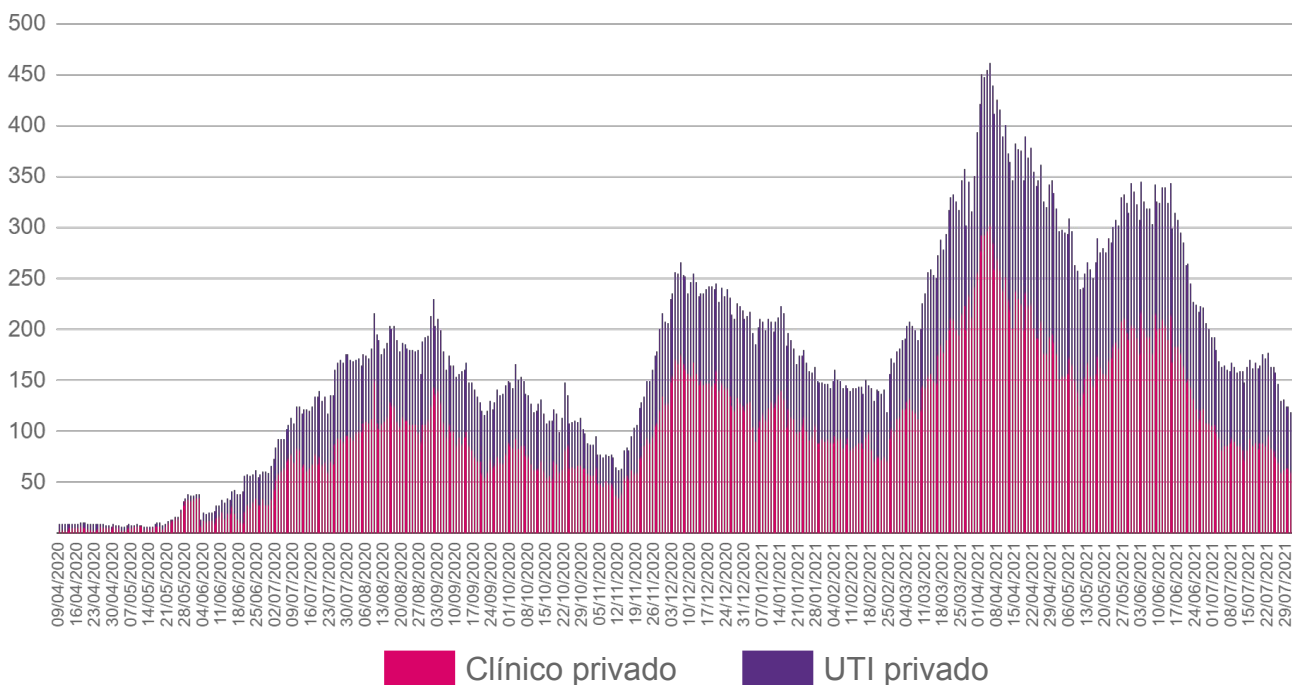
Fonte: CORE, Central de Regulação de Campo Grande, Central de Regulação de Dourados, CNES e Resolução 164 CIB/MS, Julho/2021
*Dados sujeitos a alterações pelos municípios.

▶ Ocupação de Leitos Hospitalares

▶ Evolução da ocupação de leitos públicos



▶ Evolução da ocupação de leitos privados



Fonte: SES / MS

*Dados sujeitos a alterações pelos municípios.

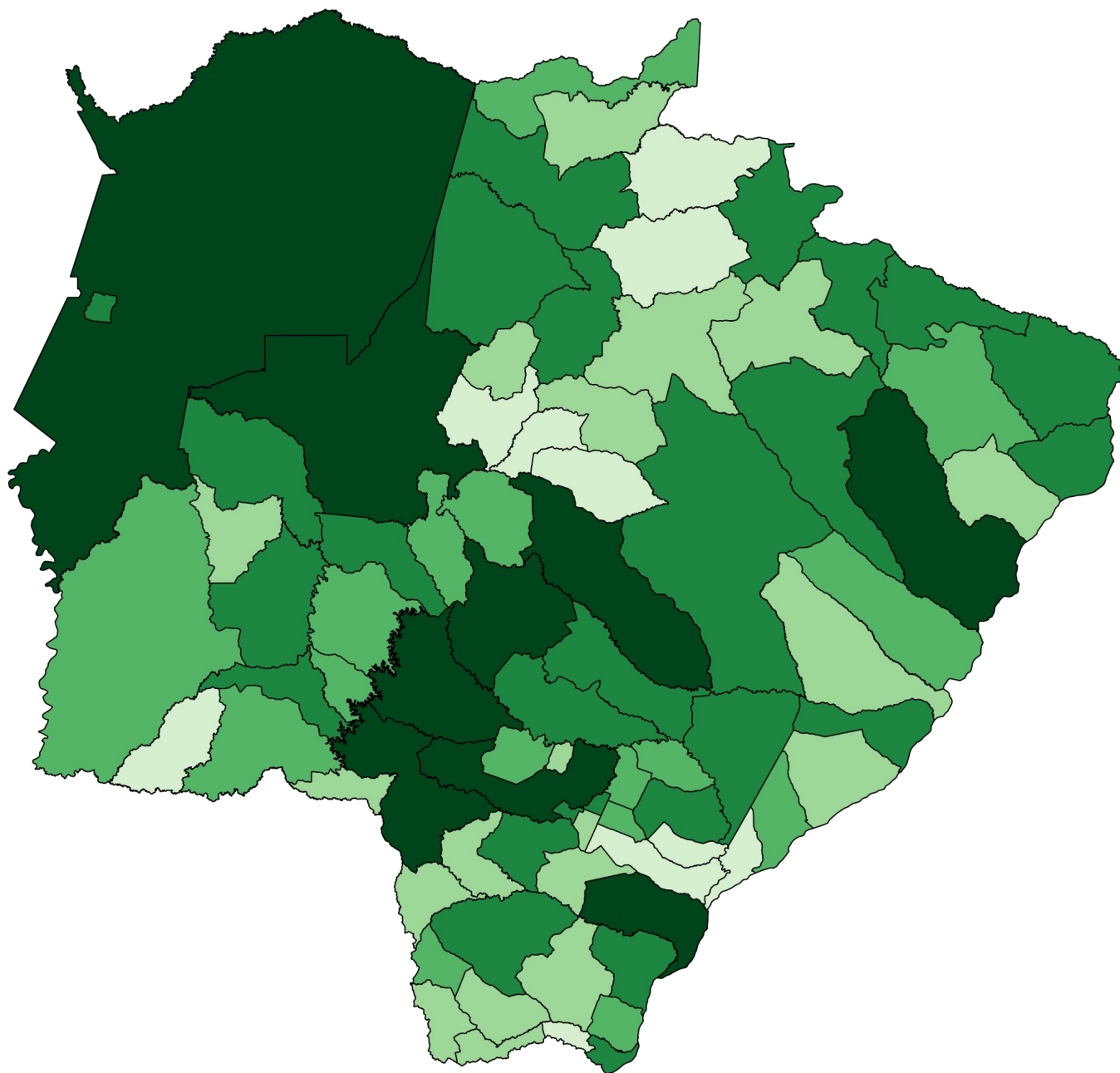
► Frequência e Distribuição dos Casos Confirmados

► Em ordem decrescente de casos confirmados

	Município	Casos	%
	Mato Grosso do Sul	357.904	100%
1 =	Campo Grande	128.410	35,9%
2 =	Dourados	37.884	10,6%
3 =	Três Lagoas	19.286	5,4%
4 =	Corumbá	15.382	4,3%
5 =	Ponta Porã	9.698	2,7%
6 =	Naviraí	9.330	2,6%
7 =	Maracaju	6.296	1,8%
8 =	Aquidauana	5.521	1,5%
9 =	Sidrolândia	5.268	1,5%
10 =	Chapadão do Sul	4.952	1,4%
11 =	Rio Brilhante	4.939	1,4%
12 =	Paranaíba	4.876	1,4%
13 =	Ivinhema	4.848	1,4%
14 =	Coxim	4.189	1,2%
15 =	São Gabriel do Oeste	4.158	1,2%
16 =	Caarapó	4.071	1,1%
17 =	Nova Andradina	3.861	1,1%
18 =	Aparecida do Taboado	3.629	1,0%
19 =	Costa Rica	3.625	1,0%
20 =	Bataguassu	3.457	1,0%
21 =	Amambai	3.214	0,9%
22 =	Bonito	3.070	0,9%
23 =	Miranda	2.964	0,8%
24 =	Cassilândia	2.927	0,8%
25 =	Água Clara	2.818	0,8%
26 =	Fátima do Sul	2.777	0,8%
27 =	Ladário	2.745	0,8%
28 =	Anastácio	2.529	0,7%
29 =	Ribas do Rio Pardo	2.488	0,7%
30 =	Nova Alvorada do Sul	2.353	0,7%
31 =	Mundo Novo	2.330	0,7%
32 =	Itaquiraí	2.216	0,6%
33 =	Jardim	2.193	0,6%
34 =	Rio Verde de Mato Grosso	2.176	0,6%
35 =	Itaporã	1.979	0,6%
36 =	Sonora	1.958	0,5%
37 =	Deodápolis	1.942	0,5%
38 =	Terenos	1.732	0,5%
39 =	Porto Murtinho	1.451	0,4%

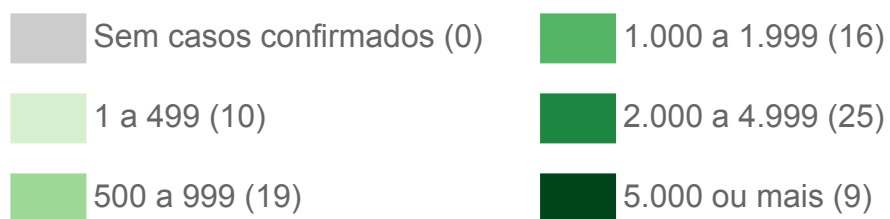
	Município	Casos	%
40 =	Angélica	1.371	0,4%
41 =	Eldorado	1.316	0,4%
42 =	Brasilândia	1.261	0,4%
43 =	Glória de Dourados	1.225	0,3%
44 =	Dois Irmãos do Buriti	1.090	0,3%
45 =	Batayporã	1.082	0,3%
46 =	Inocência	1.070	0,3%
47 ▲	Bela Vista	1.060	0,3%
47 =	Coronel Sapucaia	1.060	0,3%
48 ▲	Nioaque	1.050	0,3%
49 ▲	Guia Lopes da Laguna	1.023	0,3%
50 ▲	Iguatemi	928	0,3%
51 ▲	Camapuã	909	0,3%
52 ▲	Vicentina	907	0,3%
53 ▲	Sete Quedas	738	0,2%
54 ▲	Tacuru	733	0,2%
55 ▲	Juti	644	0,2%
55 ▲	Selvíria	644	0,2%
56 ▲	Pedro Gomes	628	0,2%
57 ▲	Douradina	625	0,2%
58 ▲	Bandeirantes	609	0,2%
59 ▲	Santa Rita do Pardo	606	0,2%
60 ▲	Laguna Carapã	602	0,2%
61 ▲	Bodoquena	570	0,2%
62 ▲	Anaurilândia	557	0,2%
63 ▲	Aral Moreira	553	0,2%
64 ▲	Paranhos	545	0,2%
65 ▲	Paraíso das Águas	536	0,1%
66 ▲	Antônio João	534	0,1%
67 ▲	Rio Negro	530	0,1%
68 ▲	Novo Horizonte do Sul	499	0,1%
69 ▲	Jateí	483	0,1%
70 ▲	Rochedo	415	0,1%
71 ▲	Alcinópolis	395	0,1%
72 ▲	Caracol	362	0,1%
73 ▲	Jaraguari	288	0,1%
74 ▲	Taquarussu	263	0,1%
75 ▲	Corguinho	257	0,1%
76 ▲	Japorã	213	0,1%
77 ▲	Figueirão	181	0,1%

► Distribuição Espacial dos Casos Confirmados



Fonte: SES / MS

*Dados sujeitos a alterações pelos municípios.



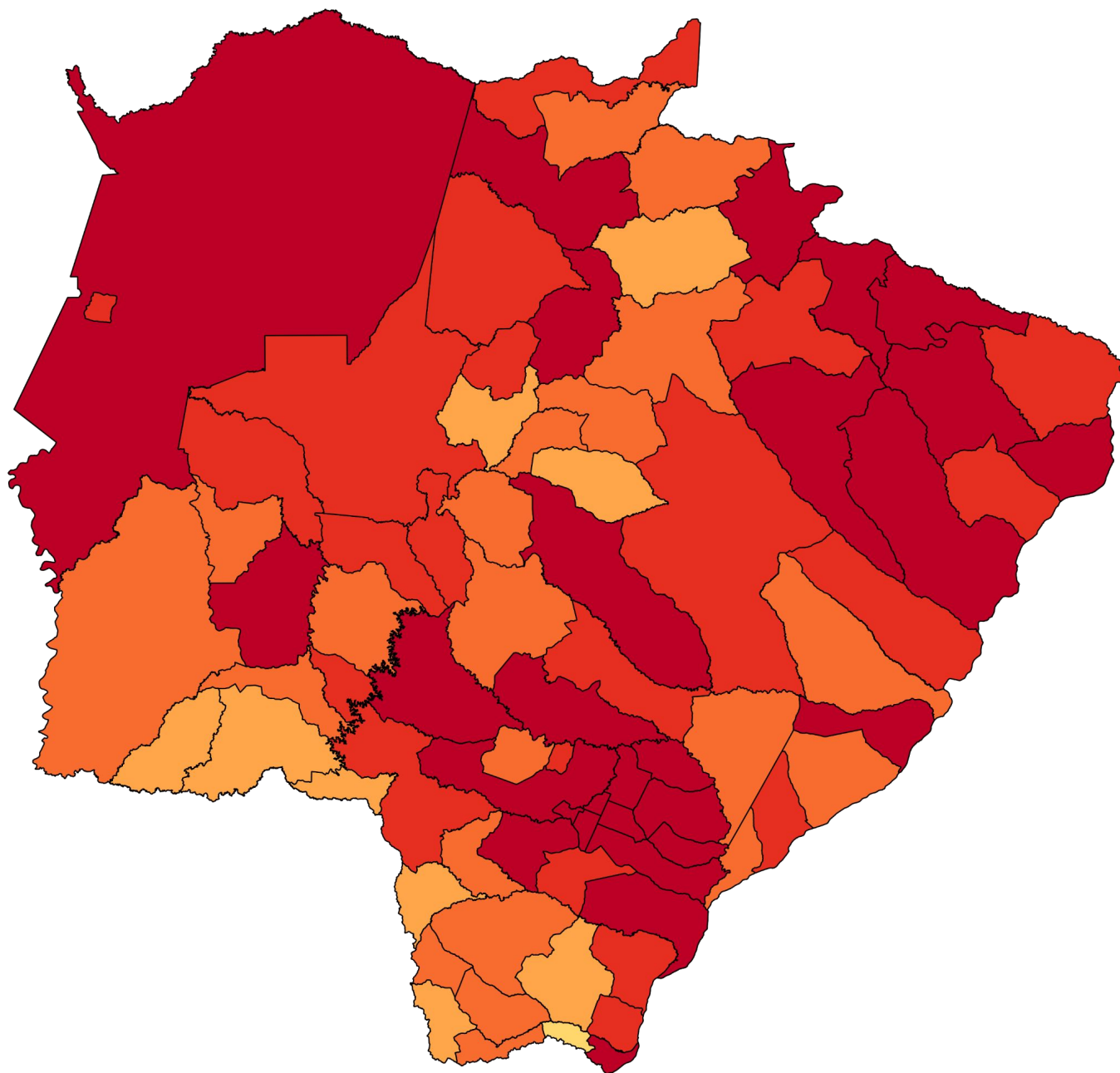
► Incidência dos Casos Confirmados

► Por 100 mil habitantes em ordem decrescente

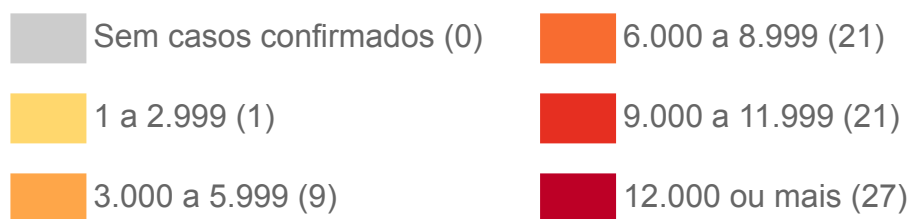
		Município	Incidência
		Mato Grosso do Sul	12.740
1	=	Ivinhema	20.868
2	=	Chapadão do Sul	19.146
3	=	Água Clara	17.863
4	=	Costa Rica	17.146
5	=	Dourados	16.800
6	=	Naviraí	16.754
7	=	Três Lagoas	15.644
8	=	São Gabriel do Oeste	15.275
9	=	Deodópolis	14.957
10	=	Vicentina	14.847
11	=	Bataguassu	14.821
12	=	Fátima do Sul	14.486
13	=	Campo Grande	14.172
14	=	Inocência	14.101
15	=	Aparecida do Taboado	13.921
16	=	Bonito	13.835
17	=	Corumbá	13.727
18	=	Novo Horizonte do Sul	13.545
19	=	Caarapó	13.307
20	=	Cassilândia	13.303
21	=	Maracaju	13.111
22	=	Rio Brilhante	12.934
23	=	Mundo Novo	12.613
24	=	Angélica	12.541
25	=	Coxim	12.520
26	=	Glória de Dourados	12.312
27	=	Jateí	12.012
28	=	Ladário	11.588
29	=	Paranaíba	11.534
30	=	Aquidauana	11.495
31	=	Rio Negro	11.058
32	=	Rio Verde de Mato Grosso	10.895
33	=	Brasilândia	10.639
34	=	Eldorado	10.613
35	=	Miranda	10.503
36	▲	Nova Alvorada do Sul	10.490
37	▼	Douradina	10.460
38	=	Guia Lopes da Laguna	10.413
39	▼	Itaquiraí	10.367

		Município	Incidência
40	▼	Ponta Porã	10.324
41	▼	Anastácio	10.021
42	▼	Ribas do Rio Pardo	9.966
43	▼	Sonora	9.929
44	▼	Selvéria	9.844
45	▼	Batayporã	9.534
46	=	Dois Irmãos do Buriti	9.506
47	▼	Juti	9.489
48	▼	Paraíso das Águas	9.480
49	▼	Sidrolândia	8.892
50	▼	Porto Murtinho	8.388
51	▼	Bandeirantes	8.382
52	▼	Jardim	8.358
53	▼	Pedro Gomes	8.240
54	▼	Rochedo	8.171
55	▼	Laguna Carapã	8.114
56	▼	Amambai	8.070
57	▼	Itaporã	7.865
58	▼	Terenos	7.778
59	▼	Santa Rita do Pardo	7.671
60	▼	Nioaque	7.575
61	▼	Taquarussu	7.330
62	▼	Alcinópolis	7.292
63	▼	Bodoquena	7.272
64	▼	Nova Andradina	6.992
65	▼	Coronel Sapucaia	6.905
66	▼	Sete Quedas	6.852
67	▼	Camapuã	6.638
68	▼	Tacuru	6.279
69	▼	Anaurilândia	6.137
70	▼	Antônio João	5.920
71	▼	Figueirão	5.917
72	▼	Caracol	5.856
73	▼	Iguatemi	5.737
74	▼	Aral Moreira	4.484
75	▼	Bela Vista	4.285
76	▼	Corguinho	4.245
77	▼	Jaraguari	3.964
78	▼	Paranhos	3.784
79	▼	Japorã	2.304

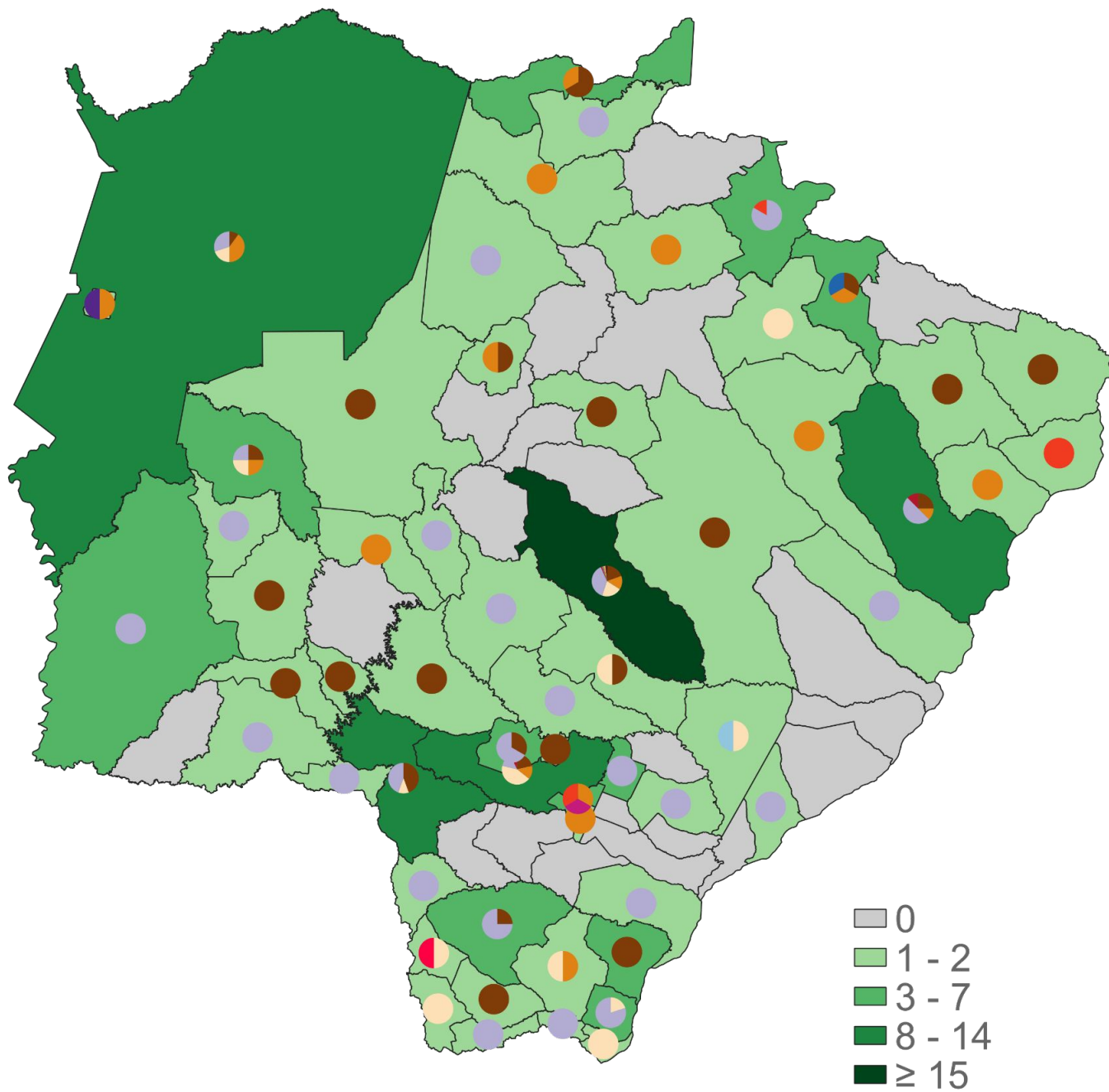
► Distribuição Espacial por Incidência



Fonte: SES / MS, IBGE (população estimada 2020)
*Dados sujeitos a alterações pelos municípios.



Mapeamento Genômico de Mato Grosso do Sul



Fonte: LACEN, SES / MS
 *Última atualização: 03/08/2021

► Mapeamento Genômico de Mato Grosso do Sul

Genoma	Casos	%	Municípios
P.1	114	40,1%	Amambai (3), Antônio João (1), Aral Moreira (1), Batayporã (1), Bela Vista (2), Bodoquena (2), Brasilândia (1), Campo Grande (53), Corumbá (3), Costa Rica (5), Deodápolis (6), Dois Irmãos do Buriti (1), Dourados (2), Eldorado (4), Itaporã (2), Ivinhema (2), Japorã (1), Miranda (1), Naviraí (1), Pedro Gomes (1), Ponta Porã (4), Porto Murtinho (7), Rio Brillhante (2), Rio Verde de Mato Grosso (1), Sete Quedas (2), Sidrolândia (1), Três Lagoas (4)
B.1.1.28	62	21,8%	Amambai (1), Aquidauana (2), Bandeirantes (1), Bonito (1), Campo Grande (27), Chapadão do Sul (1), Corumbá (1), Douradina (1), Dourados (3), Guia Lopes da Laguna (1), Inocência (1), Itaporã (1), Itaquiraí (3), Jardim (2), Maracaju (2), Miranda (1), Nova Alvorada do Sul (1), Paranaíba (1), Ponta Porã (4), Ribas do Rio Pardo (1), Rio Negro (1), Sonora (2), Tacuru (1), Três Lagoas (2)
P.2	49	17,3%	Campo Grande (29), Coronel Sapucaia (1), Corumbá (2), Dourados (6), Eldorado (1), Iguatemi (1), Miranda (1), Mundo Novo (1), Nova Alvorada do Sul (1), Nova Andradina (1), Paraíso das Águas (2), Paranhos (2), Ponta Porã (1)
B.1.1.33	40	14,1%	Água Clara (1), Anastácio (1), Campo Grande (20), Chapadão do Sul (1), Corumbá (4), Coxim (1), Dourados (2), Fátima do Sul (1), Figueirão (1), Iguatemi (1), Ladário (1), Miranda (1), Rio Negro (1), Selvíria (1), Sonora (1), Três Lagoas (1), Vicentina (1)
B.1	4	1,4%	Campo Grande (2), Dourados (1), Três Lagoas (1)
P.1.2	4	1,4%	Aparecida do Taboado (1), Campo Grande (1), Costa Rica (1), Fátima do Sul (1)
B.1.212	2	0,7%	Campo Grande (1), Chapadão do Sul (1)
N.4	2	0,7%	Campo Grande (2)
A.2.5.2	1	0,4%	Coronel Sapucaia (1)
B.1.1	1	0,4%	Campo Grande (1)
B.1.1.247	1	0,4%	Nova Andradina (1)
B.1.1.274	1	0,4%	Ladário (1)
B.1.1.44	1	0,4%	Campo Grande (1)
B.1.240	1	0,4%	Fátima do Sul (1)
N.9	1	0,4%	Campo Grande (1)
Total	284	100%	58 Municípios

► Mapeamento Genômico de Mato Grosso do Sul

Descrição das linhagens de SARS-CoV-2 detectadas em MS:

- **B.1.1.28:** Linhagem brasileira;
- **B.1.1.33:** Linhagem brasileira;
- **P.1:** Linhagem brasileira surgiu em Manaus, variante descendente da linhagem B.1.1.28. Variante de preocupação, indicada por algumas pesquisas como altamente transmissível e maior potencial de gravidade;
- **P.2:** Linhagem brasileira surgiu no Rio de Janeiro;
- **B.1.1.274:** Inglaterra, Tailândia, Rússia e EUA;
- **B.1:** Grande linhagem europeia cuja origem corresponde aproximadamente ao surto no norte da Itália no início de 2020;
- **B.1.1:** Linhagem européia;
- **B.1.1.247:** antiga B.1.1.55 linhagem do norte da Europa, Norte da África e Gâmbia;
- **B.1.212:** Linhagem Sul Americana;
- **B.1.240:** Surgiu nos EUA;
- **N.4:** Surgiu no Chile derivada da B.1.1.33.4;
- **B.1.1.44:** Reino Unido, Dinamarca, Islândia;
- **A.2.5.2:** Itália, EUA, Reino Unido;
- **P.1.2:** Brasil, Argentina, Países Baixos, EUA, Espanha;
- **N.9:** Variante brasileira, mutação da P.1.

▶ Últimos Óbitos por COVID-19

	Município de Residência	Sexo	Idade	Data de Notificação	Data do Óbito	Comorbidades
8.984	Ponta Porã	M	51	27/07/2021	02/08/2021	Nada relatado
8.985	Corumbá	M	79	28/07/2021	31/07/2021	Diabetes, Hipertensão, Obesidade
8.986	Ponta Porã	F	79	19/07/2021	02/08/2021	Doença cardiovascular crônica, Doença neurológica crônica
8.987	Campo Grande	F	92	18/07/2021	03/08/2021	Diabetes, Doença cardiovascular crônica, Doença neurológica crônica
8.988	Campo Grande	F	79	19/07/2021	02/08/2021	Diabetes, Doença cardiovascular crônica, Hipertensão, Obesidade
8.989	Deodápolis	M	36	29/07/2021	02/08/2021	Diabetes
8.990	Figueirão	M	48	19/07/2021	01/08/2021	Nada relatado
8.991	Campo Grande	F	66	16/07/2021	03/08/2021	Obesidade
8.992	Campo Grande	M	72	29/07/2021	02/08/2021	Nada relatado
8.993	Campo Grande	M	53	04/07/2021	02/08/2021	Obesidade
8.994	Coxim	M	77	19/07/2021	02/08/2021	Diabetes, Doença cardiovascular crônica, Doença respiratória crônica, Obesidade
8.995	Campo Grande	M	82	01/08/2021	02/08/2021	Doença neurológica crônica, Doença respiratória crônica
8.996	Dourados	M	46	11/07/2021	02/08/2021	Nada relatado
8.997	Água Clara	F	84	23/07/2021	03/08/2021	Doença neurológica crônica, Hipertensão
8.998	Campo Grande	F	57	11/07/2021	02/08/2021	Diabetes, Doença cardiovascular crônica, Hipertensão, Obesidade
8.999	Campo Grande	F	71	10/04/2021	02/08/2021	Diabetes, Doença cardiovascular crônica, Hipertensão, Imunodeficiência/Imunossupressão, Obesidade
9.000	Campo Grande	F	40	28/07/2021	02/08/2021	Doença cardiovascular crônica
9.001	Paranaíba	M	29	24/07/2021	02/08/2021	Nada relatado
9.002	Campo Grande	F	75	27/07/2021	03/08/2021	Nada relatado
9.003	Campo Grande	M	83	27/07/2021	02/08/2021	Diabetes, Doença cardiovascular crônica, Doença renal crônica, Hipertensão, Obesidade

▶ Óbitos por COVID-19 em Mato Grosso do Sul

▶ Macrorregião de residência

Campo Grande	Dourados	Três Lagoas	Corumbá
5.341 (59,5%)	2.183 (24,3%)	962 (10,7%)	517 (5,8%)

▶ Município de residência em ordem decrescente de frequência

$$\text{Taxa de letalidade (\%)} = \frac{\text{óbitos}}{\text{casos confirmados}}$$

$$\text{Taxa de mortalidade} = \frac{\text{óbitos}}{\text{população}} \times 100 \text{ mil}$$

	Município	Óbitos	Distribuição	Letalidade	Mortalidade
	Mato Grosso do Sul	9.003	100%	2,5%	320,5
1 =	Campo Grande	3.749	41,6%	2,9%	413,8
2 =	Dourados	651	7,2%	1,7%	288,7
3 =	Três Lagoas	495	5,5%	2,6%	401,5
4 =	Corumbá	454	5,0%	3,0%	405,1
5 =	Ponta Porã	320	3,6%	3,3%	340,7
6 =	Naviraí	244	2,7%	2,6%	438,1
7 =	Aquidauana	151	1,7%	2,7%	314,4
8 =	Sidrolândia	148	1,6%	2,8%	249,8
9 =	Paranaíba	144	1,6%	3,0%	340,6
10 =	Maracaju	101	1,1%	1,6%	210,3
11 =	Coxim	98	1,1%	2,3%	292,9
12 =	Cassilândia	94	1,0%	3,2%	427,2
12 =	Nova Andradina	94	1,0%	2,4%	170,2
13 =	Miranda	93	1,0%	3,1%	329,6
14 =	São Gabriel do Oeste	84	0,9%	2,0%	308,6
15 =	Amambai	82	0,9%	2,6%	205,9
16 =	Rio Brillhante	80	0,9%	1,6%	209,5
17 =	Anastácio	77	0,9%	3,0%	305,1
18 =	Costa Rica	73	0,8%	2,0%	345,3
18 =	Terenos	73	0,8%	4,2%	327,8
19 =	Chapadão do Sul	70	0,8%	1,4%	270,6
19 =	Fátima do Sul	70	0,8%	2,5%	365,2

▶ Óbitos por COVID-19 em Mato Grosso do Sul

		Município	Óbitos	Distribuição	Letalidade	Mortalidade
19	=	Rio Verde de Mato Grosso	70	0,8%	3,2%	350,5
20	=	Bonito	67	0,7%	2,2%	301,9
20	=	Ivinhema	67	0,7%	1,4%	288,4
21	=	Jardim	66	0,7%	3,0%	251,5
22	=	Ladário	63	0,7%	2,3%	265,9
23	=	Água Clara	62	0,7%	2,2%	393,0
24	=	Aparecida do Taboado	60	0,7%	1,7%	230,2
25	=	Caarapó	55	0,6%	1,4%	179,8
26	=	Ribas do Rio Pardo	52	0,6%	2,1%	208,3
27	=	Itaporã	48	0,5%	2,4%	190,8
28	=	Bataguassu	47	0,5%	1,4%	201,5
28	=	Itaquiraí	47	0,5%	2,1%	219,9
29	=	Eldorado	46	0,5%	3,5%	371,0
30	=	Porto Murtinho	38	0,4%	2,6%	219,7
31	=	Deodópolis	37	0,4%	1,9%	285,0
32	=	Mundo Novo	35	0,4%	1,5%	189,5
32	=	Nova Alvorada do Sul	35	0,4%	1,5%	156,0
33	=	Coronel Sapucaia	33	0,4%	3,1%	215,0
34	=	Sonora	32	0,4%	1,6%	162,3
35	=	Bela Vista	31	0,3%	2,9%	125,3
35	=	Camapuã	31	0,3%	3,4%	226,4
35	=	Guia Lopes da Laguna	31	0,3%	3,0%	315,6
36	=	Vicentina	29	0,3%	3,2%	474,7
37	=	Dois Irmãos do Buriti	28	0,3%	2,6%	244,2
38	=	Batayporã	26	0,3%	2,4%	229,1
38	=	Glória de Dourados	26	0,3%	2,1%	261,3
39	=	Brasilândia	24	0,3%	1,9%	202,5
40	=	Sete Quedas	21	0,2%	2,8%	195,0
41	=	Angélica	20	0,2%	1,5%	182,9
41	=	Nioaque	20	0,2%	1,9%	144,3
42	=	Bodoquena	17	0,2%	3,0%	216,9
43	=	Antônio João	16	0,2%	3,0%	177,4
43	=	Pedro Gomes	16	0,2%	2,5%	209,9
43	=	Tacuru	16	0,2%	2,2%	137,1
44	=	Anaurilândia	15	0,2%	2,7%	165,3

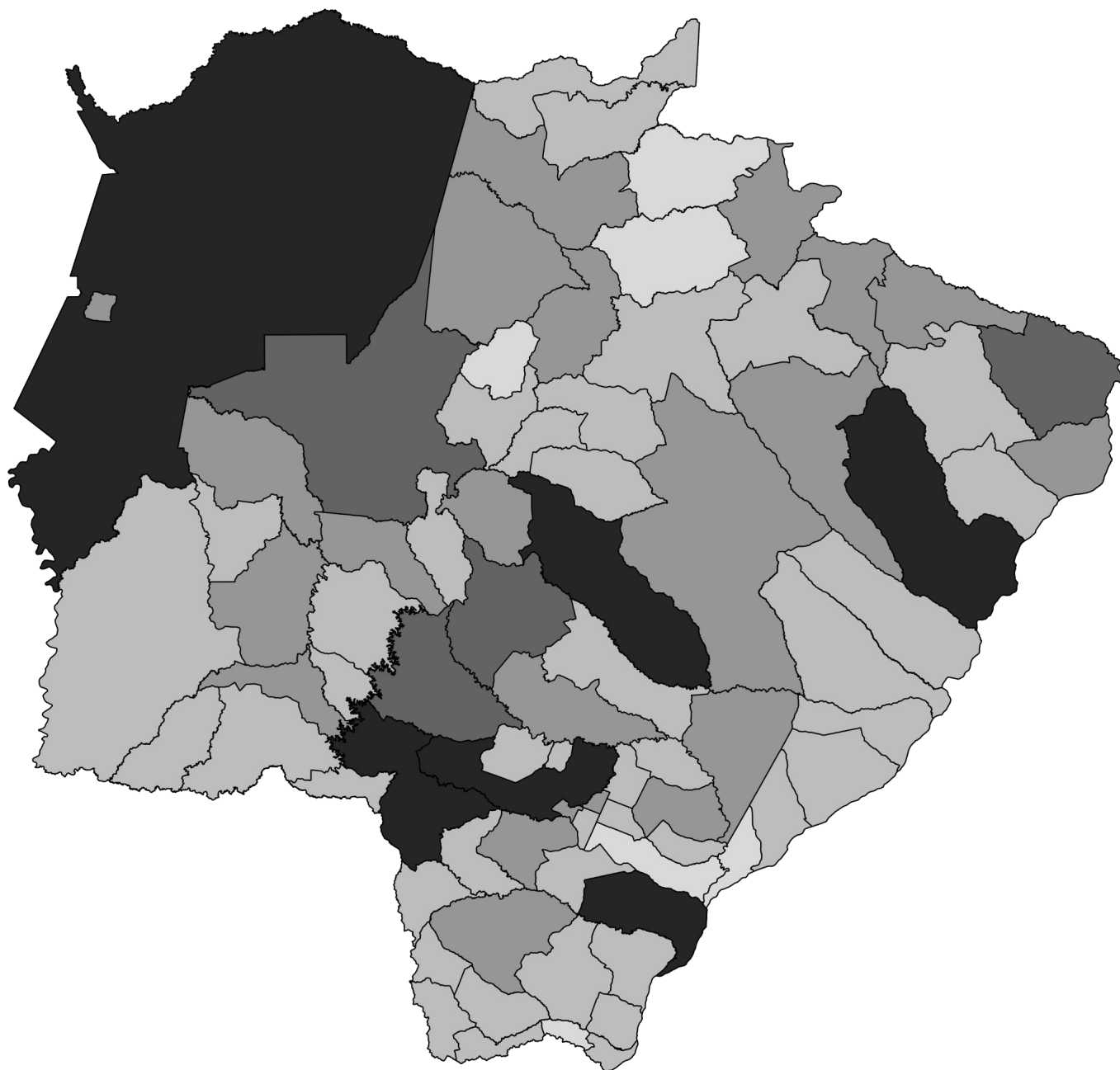
▶ Óbitos por COVID-19 em Mato Grosso do Sul

		Município	Óbitos	Distribuição	Letalidade	Mortalidade
44	=	Aral Moreira	15	0,2%	2,7%	121,6
44	=	Selvéria	15	0,2%	2,3%	229,3
45	=	Iguatemi	14	0,2%	1,5%	86,5
45	=	Paraíso das Águas	14	0,2%	2,6%	247,6
46	=	Douradina	13	0,1%	2,1%	217,6
46	=	Paranhos	13	0,1%	2,4%	90,3
47	=	Bandeirantes	11	0,1%	1,8%	151,4
47	=	Caracol	11	0,1%	3,0%	177,9
47	=	Inocência	11	0,1%	1,0%	145,0
47	=	Juti	11	0,1%	1,7%	162,1
48	=	Corguinho	10	0,1%	3,9%	165,2
48	=	Jaraguari	10	0,1%	3,5%	137,6
48	=	Laguna Carapã	10	0,1%	1,7%	134,8
48	=	Novo Horizonte do Sul	10	0,1%	2,0%	271,4
48	=	Rochedo	10	0,1%	2,4%	196,9
48	=	Santa Rita do Pardo	10	0,1%	1,7%	126,6
49	=	Alcinópolis	9	0,1%	2,3%	166,1
49	=	Rio Negro	9	0,1%	1,7%	187,8
50	=	Japorã	8	0,1%	3,8%	86,6
51	▲	Figueirão	6	0,1%	3,3%	196,1
51	=	Taquarussu	6	0,1%	2,3%	167,2
52	=	Jateí	5	0,1%	1,0%	124,3

▶ Óbitos com SIM-P (Síndrome Inflamatória Multissistêmica Pediátrica)

	Nº de Sequência Publicada	Município de Residência	Sexo	Idade	Data de Notificação	Data do Óbito	Comorbidades
1	1.514	Campo Grande	F	15	19/10/2020	20/10/2020	Nada relatado

► Distribuição Espacial dos Óbitos por COVID-19

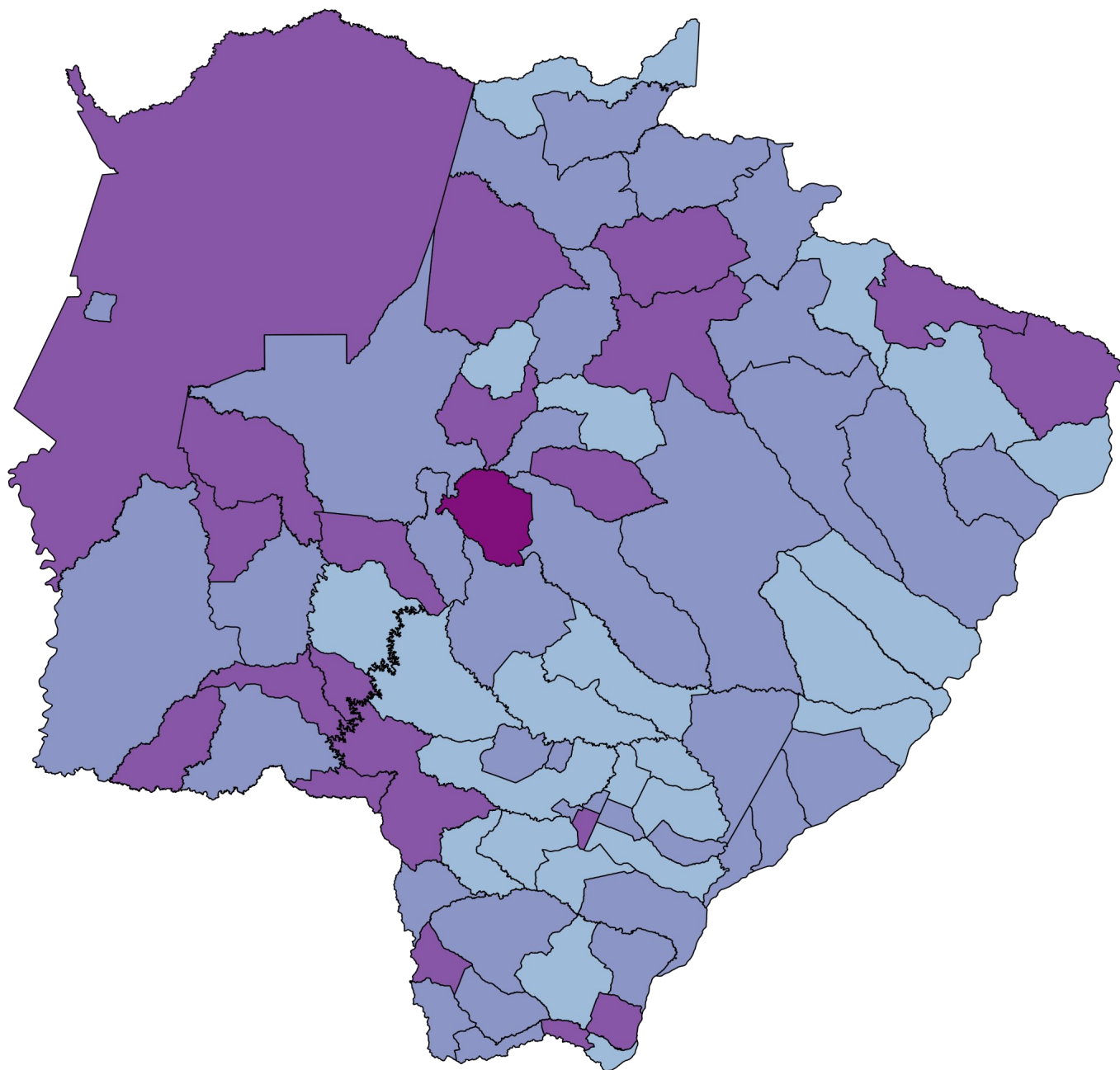


Fonte: SES / MS

*Dados sujeitos a alterações pelos municípios.



► Distribuição Espacial da Letalidade por COVID-19



Fonte: SES / MS

*Dados sujeitos a alterações pelos municípios.



▶ Perfil dos Óbitos por COVID-19

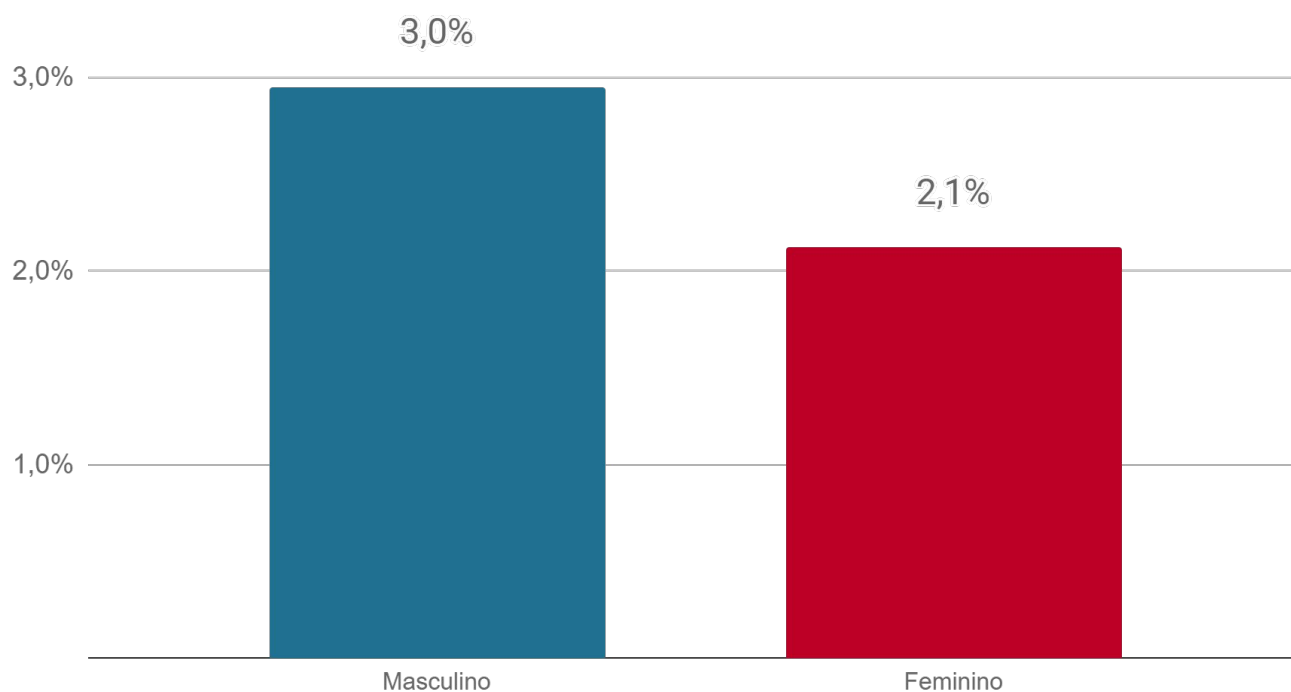
▶ Sexo



Fonte: SES / MS

*Dados sujeitos a alterações pelos municípios.

▶ Letalidade por sexo

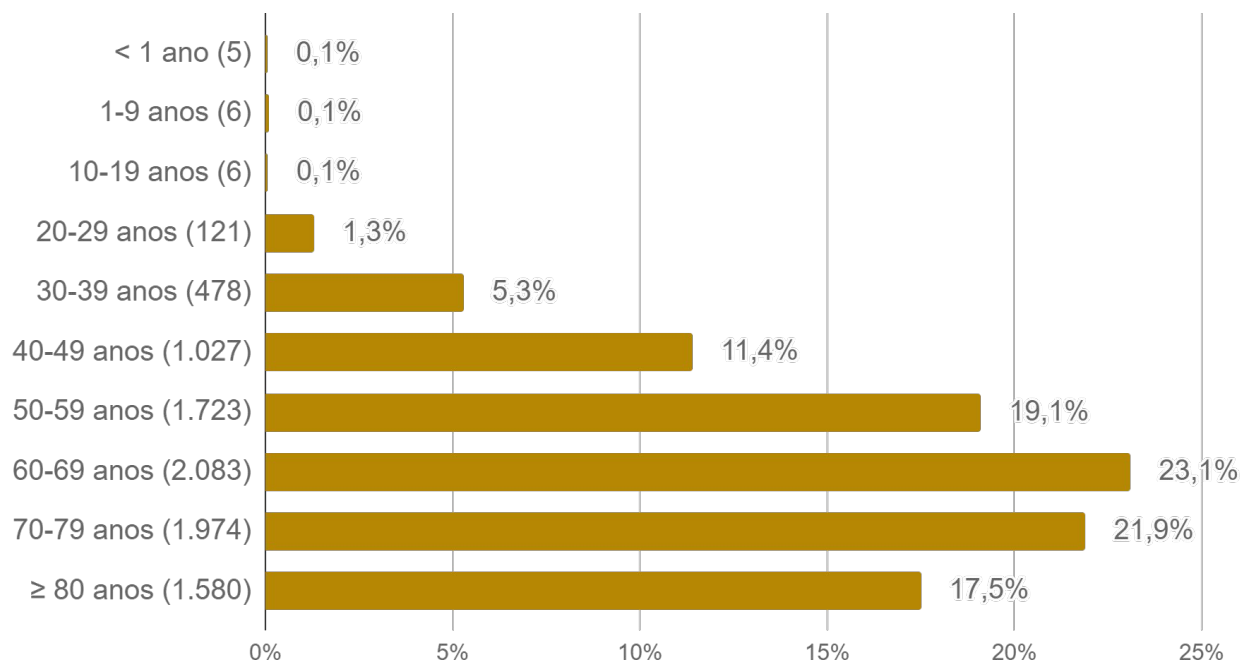


Fonte: SES / MS

*Dados sujeitos a alterações pelos municípios.

► Perfil dos Óbitos por COVID-19

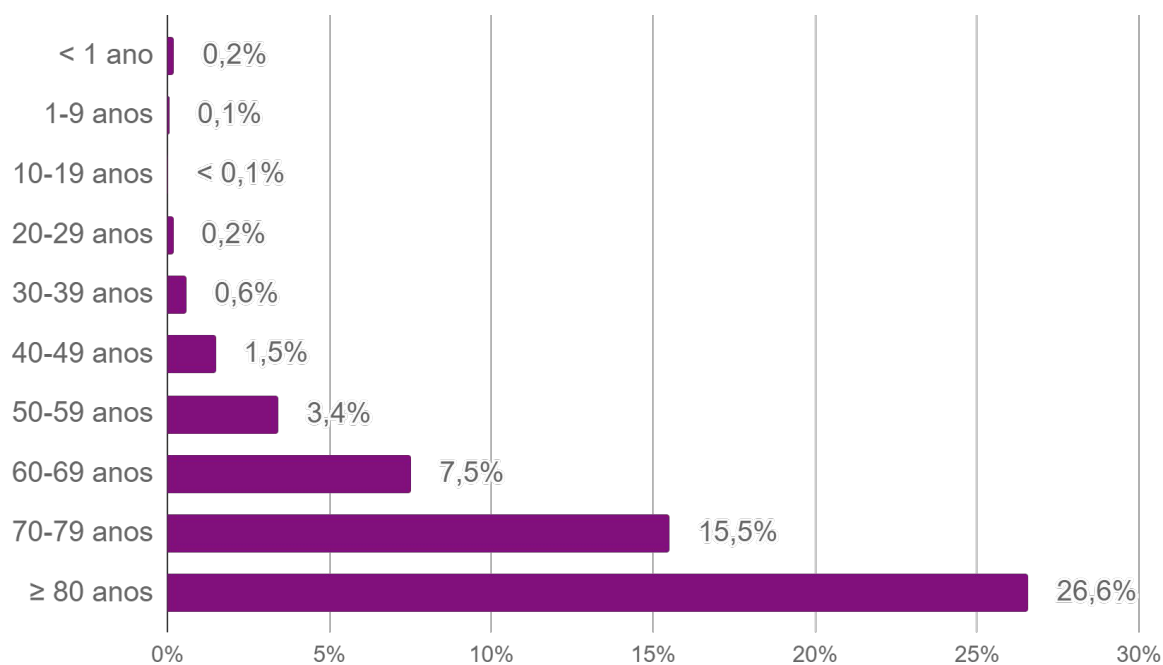
► Faixa etária



Fonte: SES / MS

*Dados sujeitos a alterações pelos municípios.

► Letalidade por faixa etária

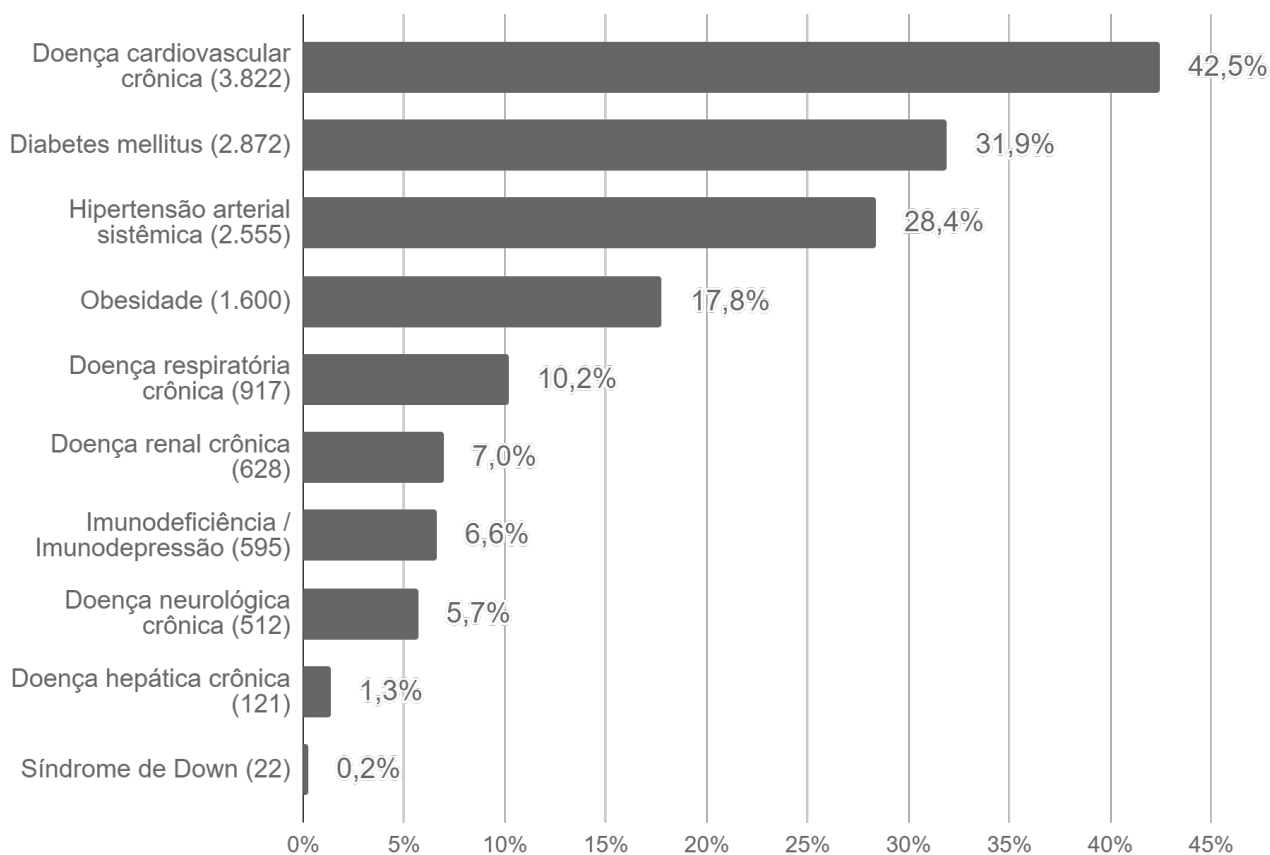
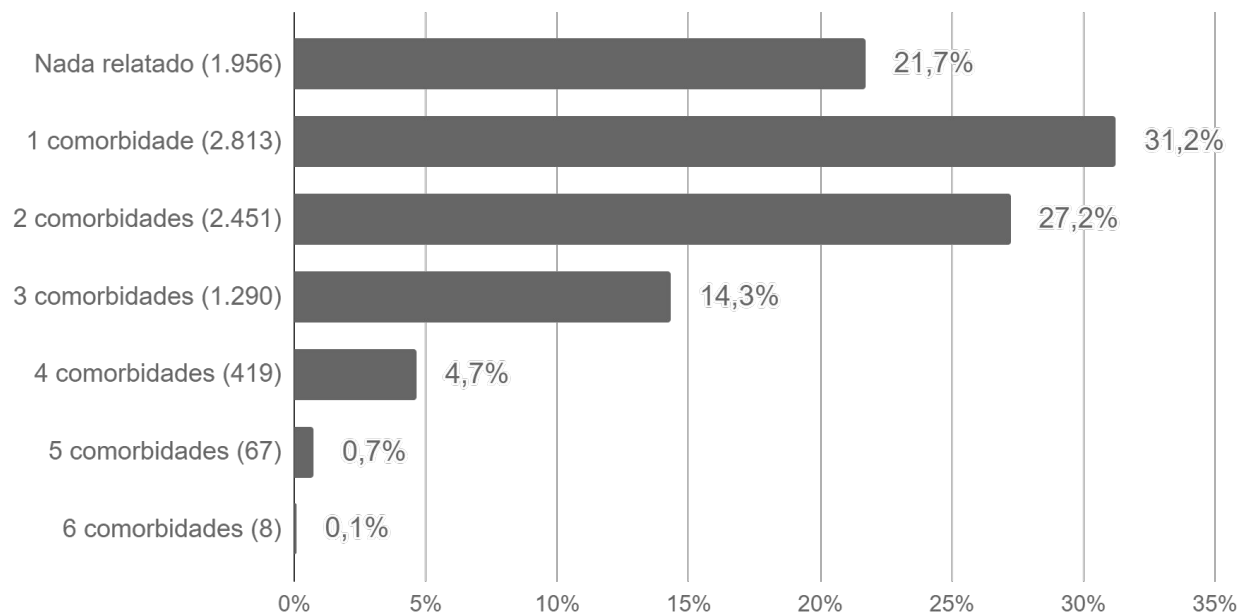


Fonte: SES / MS

*Dados sujeitos a alterações pelos municípios.

▶ Perfil dos Óbitos por COVID-19

▶ Comorbidades



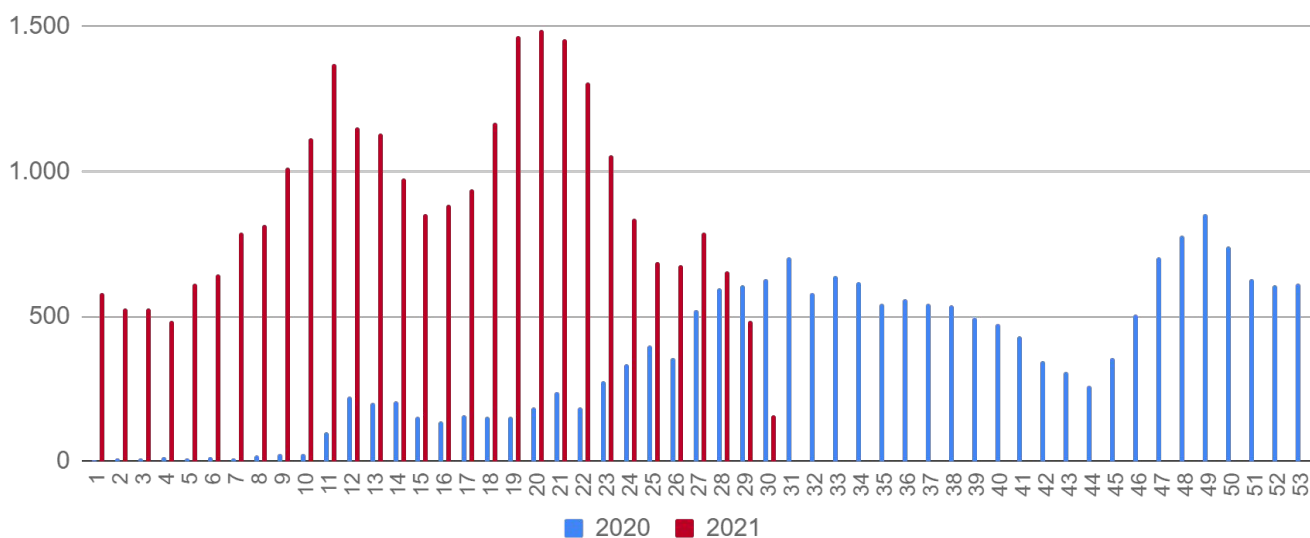
Fonte: SES / MS

*Dados sujeitos a alterações pelos municípios.

► SRAG em Mato Grosso do Sul

A Síndrome Respiratória Aguda Grave (SRAG) é uma condição clínica na qual o indivíduo apresenta um ou mais sinais de agravamento da síndrome gripal (SG). Entre os principais agentes etiológicos que contribuem para que o paciente evolua para uma SRAG, estão os vírus da influenza, vírus sincicial respiratório, adenovírus, coronavírus, entre outros; do mesmo modo que outros agentes etiológicos como diversas bactérias, leishmaniose, leptospirose, etc.

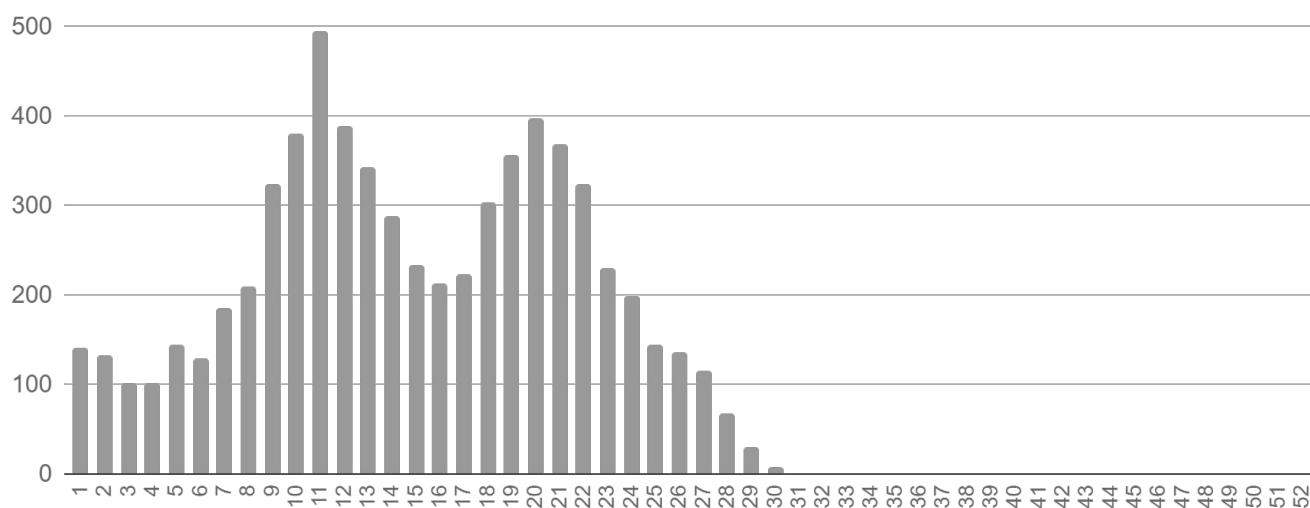
► Casos de SRAG por semana epidemiológica de início dos sintomas



Fonte: SIVEP Gripe

*Dados sujeitos a alterações pelos municípios.

► Óbitos por SRAG¹ por semana epidemiológica de início dos sintomas



¹ Todos os óbitos por SRAG (ocorridos por diversos agentes etiológicos) são submetidos a testagem pelo LACEN para diagnóstico de: Influenza (A H1N1, A H3N2, Influenza B), COVID-19 e painel viral: metapneumovírus, adenovírus, rinovírus, parainfluenza 1, parainfluenza 2, parainfluenza 3, vírus sincicial respiratório.

Fonte: SIVEP Gripe

*Dados sujeitos a alterações pelos municípios.

► Medidas Importantes

- Para contenção da transmissibilidade do COVID-19, deverá ser adotada como medida não farmacológica o isolamento domiciliar da pessoa com sintomas respiratórios e das pessoas que residam no mesmo endereço, ainda que estejam assintomáticos, devendo permanecer em isolamento pelo período máximo de 14 (quatorze) dias.
- Considera-se pessoa com sintomas respiratórios, a apresentação de tosse seca, dor de garganta, ou dificuldade respiratória, acompanhada ou não de febre.
- Os indivíduos com febre e/ou sintomas respiratórios são aconselhados a usar a máscara. É importante lavar as mãos com água e sabão ou álcool em gel a 70% antes de colocar a máscara facial. Além disso, deve-se substituir a máscara por uma nova limpa e seca, assim que ela se tornar úmida.
- As pessoas com mais de 60 anos de idade, devem observar o distanciamento social, restringindo seus deslocamentos para realização de atividades estritamente necessárias, evitando transporte de utilização coletiva, viagens e eventos esportivos, artísticos, culturais, científicos, comerciais e religiosos e outros com concentração próxima de pessoas.

► Notificação

NOTIFICAÇÃO IMEDIATA: Todos os casos devem ser registrados por serviços públicos e privados, por meio do preenchimento da ficha de **SRAG HOSPITALIZADO - SIVEP GRIPE**, dentro das primeiras 24 horas a partir da suspeita clínica.

Inserem no SIVEP GRIPE: Aquidauana, Amambai, Caarapó, Campo Grande, Chapadão do Sul, Corumbá, Costa Rica, Coxim, Dois Irmãos do Buriti, Dourados, Fátima do Sul, Jardim, Maracaju, Naviraí, Nioaque, Nova Andradina, Paraíso das Águas, Paranaíba, Ponta Porã, São Gabriel do Oeste, Sidrolândia, Três Lagoas e Sonora.

Demais municípios enviam a ficha ao CIEVS.

Plantão CIEVS 24 horas: (67) 98477-3435

cievs.ms@hotmail.com

Plantão CIEVS Estadual

DISQUE-NOTIFICA

0800-647-1650 (expediente)

(67) 3318-1823 (expediente)

(67) 98477-3435 (ligações, SMS, WhatsApp - 24 horas)

E-NOTIFICA

cievs@saude.ms.gov.br (expediente)

cievs.ms@hotmail.com (24 horas)

ENDEREÇO

Avenida do Poeta Manoel de Barros, Bloco VII
CEP: 79.031-902 - Campo Grande / MS

Visite o painel interativo COVID-19 de Mato Grosso do Sul

<http://mais.saude.ms.gov.br/>

Governador do Estado de Mato Grosso do Sul	Reinaldo Azambuja Silva
Secretário de Estado de Saúde	Geraldo Resende Pereira
Secretária de Estado de Saúde Adjunta	Crhistine Cavalheiro Maymone Gonçalves
Diretoria de Vigilância em Saúde	Larissa Domingues Castilho
Coordenadoria do CIEVS Estadual	Karine Barbosa
Gerência Técnica de Influenza e Doenças Respiratórias	Lívia de Mello Maziero

Elaboração Daniel Henrique Tsuha
Fabrícia Carvalho Chagas
Grazielli Rocha Romera
Lívia de Mello Maziero