

# Boletim Epidemiológico

# COVID-19

Julho 2021 **13**

Vigilância em Saúde / Gerência Técnica de Influenza e Doenças Respiratórias

## ► Casos de COVID-19 em Mato Grosso do Sul

Casos notificados		Casos confirmados		Casos descartados	
954.411	100%	344.234	36,1%	604.940	63,4%

Amostras em análise		Casos sem encerramento nos sistemas pelos municípios	
692	0,1%	4.545	0,5%

Óbitos	Letalidade
8.556	2,5%

Fonte: SES / MS

\*Dados sujeitos a alterações pelos municípios.

Os dados deste boletim epidemiológico foram extraídos das bases dos sistemas de informação oficiais do Ministério da Saúde, SIVEP Gripe e e-SUS VE, gerados às 15hs do dia 12/07/2021 e publicados neste boletim às 10:30hs de 13/07/2021.

## ▶ Pontos de Testagem Complementares

### ▶ Drive-Thru COVID-19 em Campo Grande (desativado)

	Testes	Negativos	Positivos	Taxa de positividade
RT-PCR	48.352	34.128	14.224	29,4%
Teste rápido	7.379	6.989	390	5,3%

### ▶ Drive-Thru COVID-19 em Dourados (desativado)

	Testes	Negativos	Positivos	Taxa de positividade
RT-PCR	16.631	11.229	5.402	32,5%
Teste rápido	12.849	10.212	2.637	20,5%

### ▶ Drive-Thru COVID-19 em Três Lagoas (desativado)

	Testes	Negativos	Positivos	Taxa de positividade
RT-PCR	10.815	7.685	3.130	28,9%
Teste rápido	7.599	6.487	1.112	14,6%

### ▶ Drive-Thru COVID-19 em Corumbá

	Testes	Negativos	Positivos	Taxa de positividade
RT-PCR	20.043	12.631	7.412	37,0%
Teste rápido	8.764	6.427	2.337	26,7%

### ▶ Escola Estadual Lucia Martins Coelho em Campo Grande (desativado)

	Testes	Negativos	Positivos	Taxa de positividade
Teste rápido	49.398	9.092	9.598	19,4%

Fonte: Corpo de Bombeiros Militar, LACEN / MS  
\*Dados sujeitos a alterações pelos municípios.

## ▶ Evolução dos Casos Confirmados

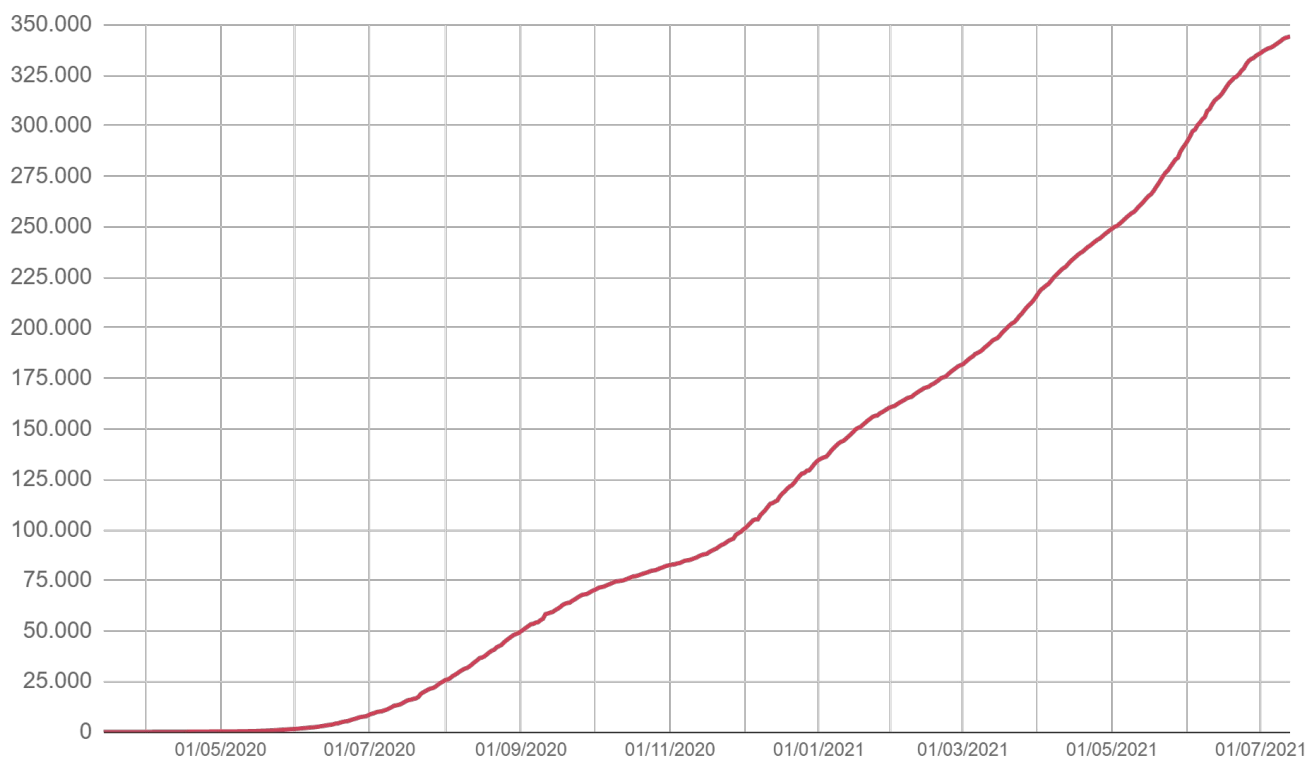
### ▶ Casos confirmados novos

Dia 12/07/2021	Dia 13/07/2021
343.827	344.234
Casos novos	Variação
+407	+0,1%

Fonte: SES / MS

\*Dados sujeitos a alterações pelos municípios.

### ▶ Casos confirmados acumulados

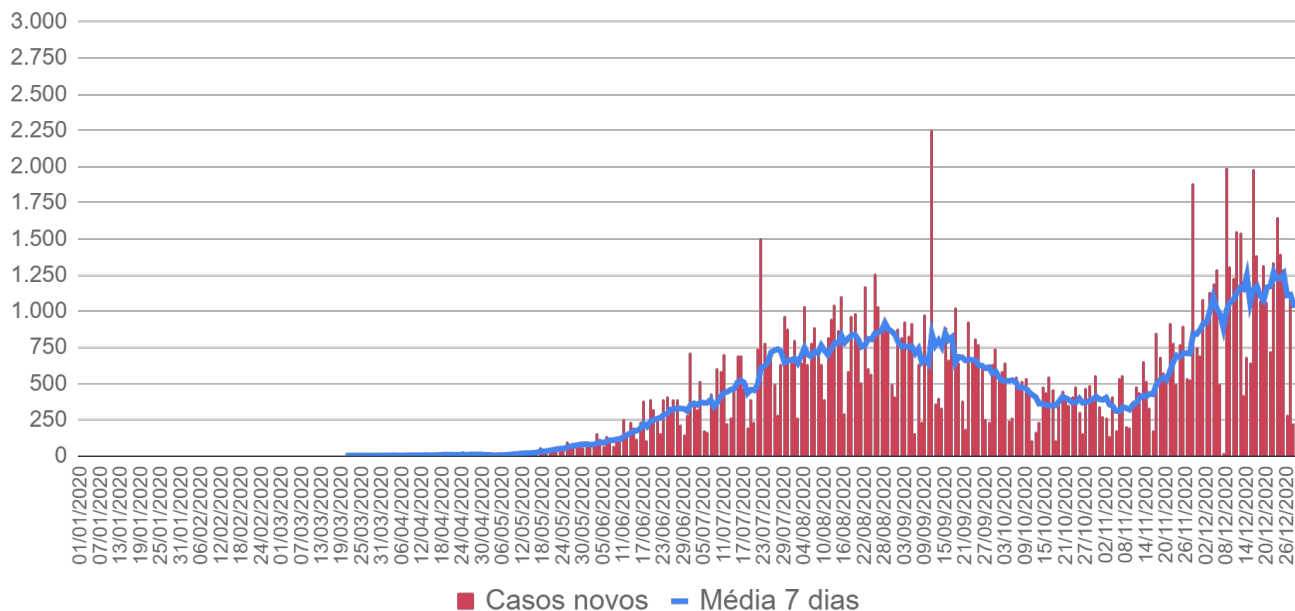


Fonte: SES / MS

\*Dados sujeitos a alterações pelos municípios.

# ► Evolução dos Casos Confirmados

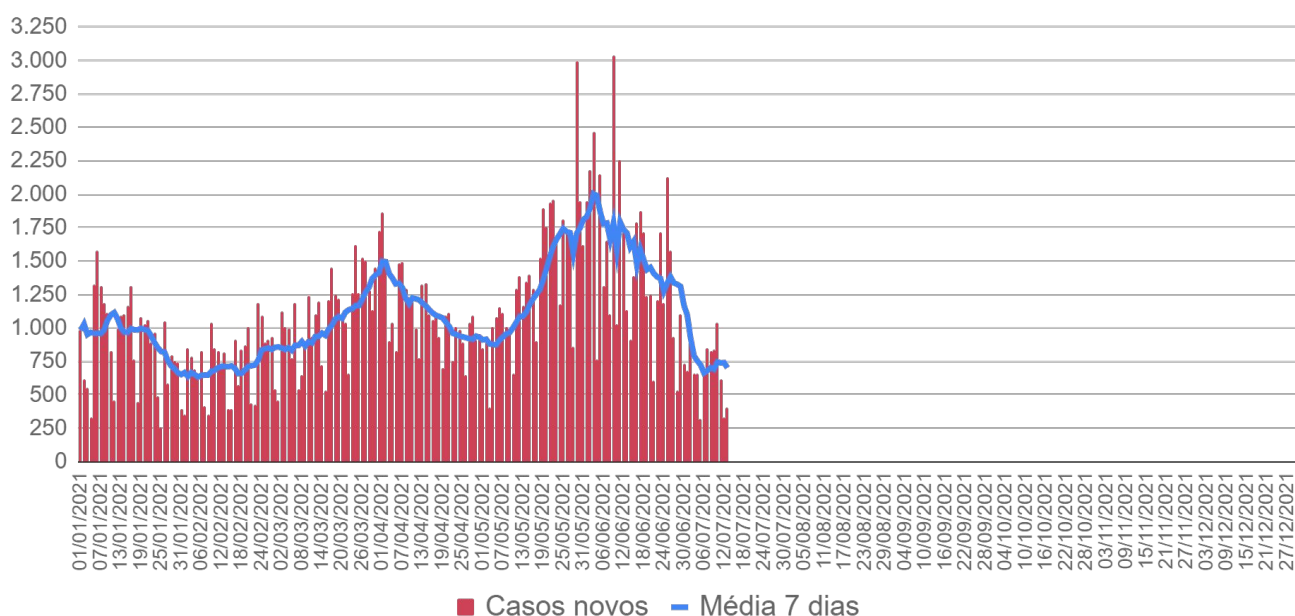
## ► Casos confirmados por dia - 2020



Fonte: SES / MS

\*Dados sujeitos a alterações pelos municípios.

## ► Casos confirmados por dia - 2021

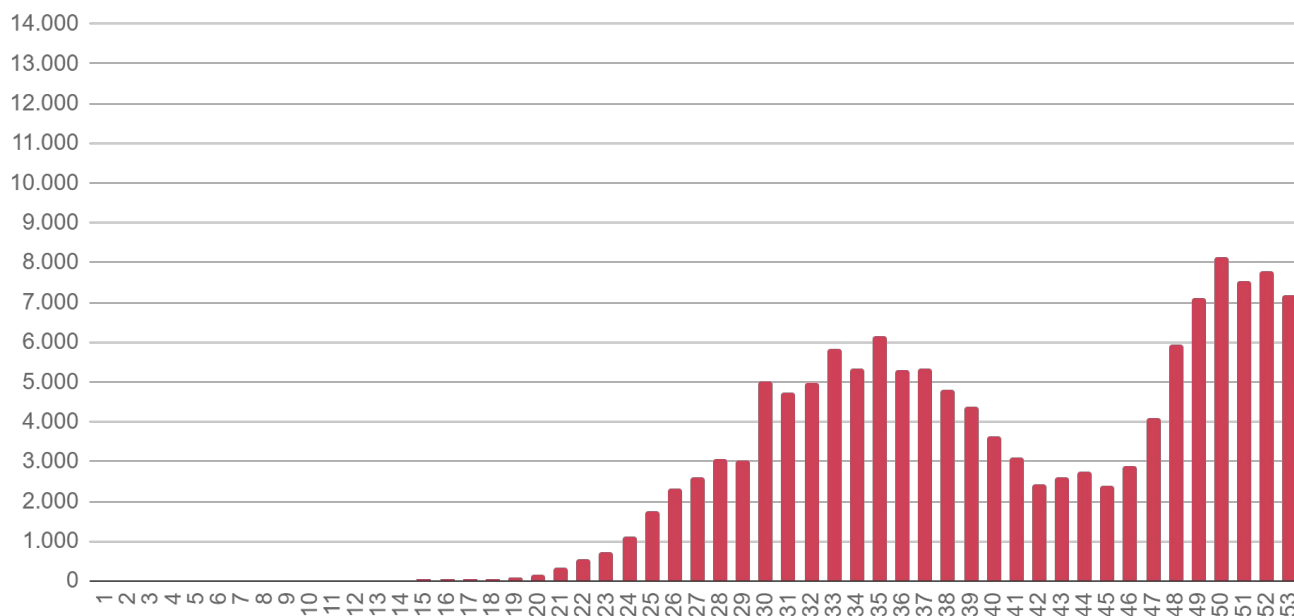


Fonte: SES / MS

\*Dados sujeitos a alterações pelos municípios.

## ▶ Evolução dos Casos Confirmados

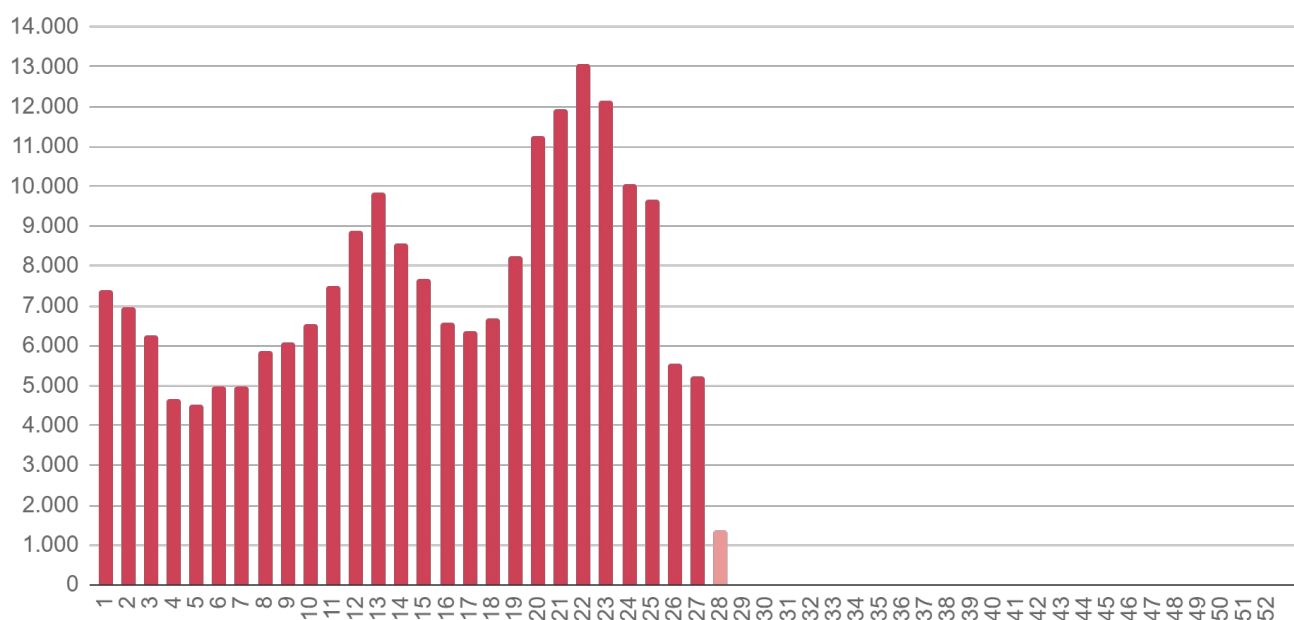
### ▶ Casos confirmados por semana epidemiológica - 2020



Fonte: SES / MS

\*Dados sujeitos a alterações pelos municípios.

### ▶ Casos confirmados por semana epidemiológica - 2021

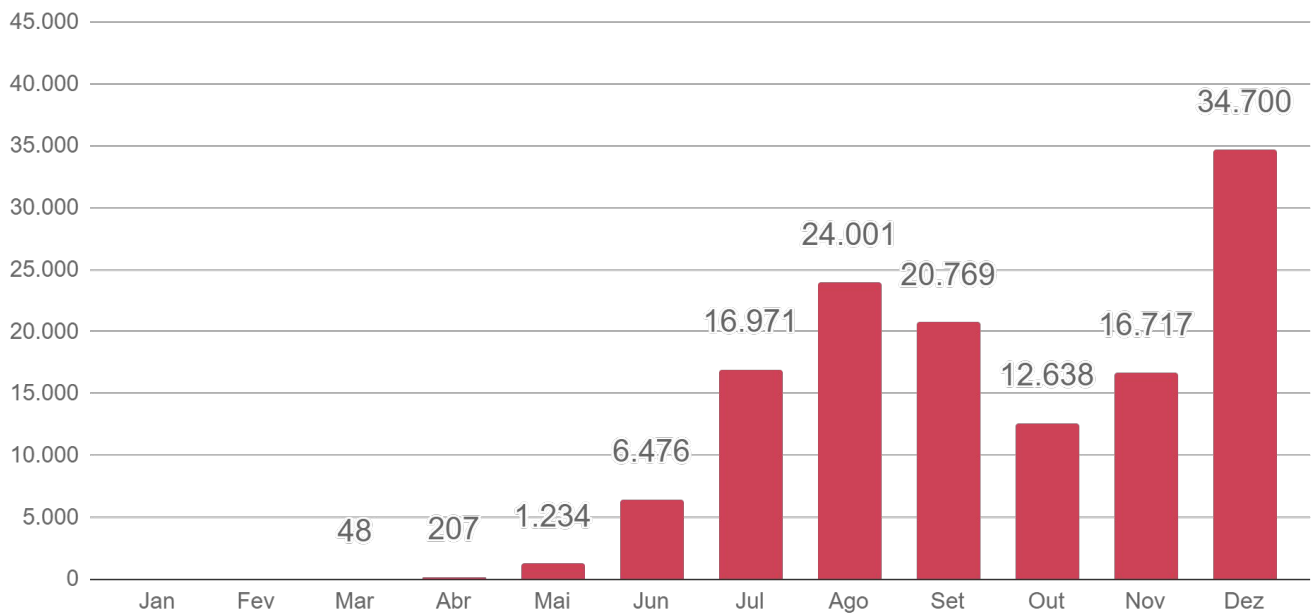


Fonte: SES / MS

\*Dados sujeitos a alterações pelos municípios.

## ► Evolução dos Casos Confirmados

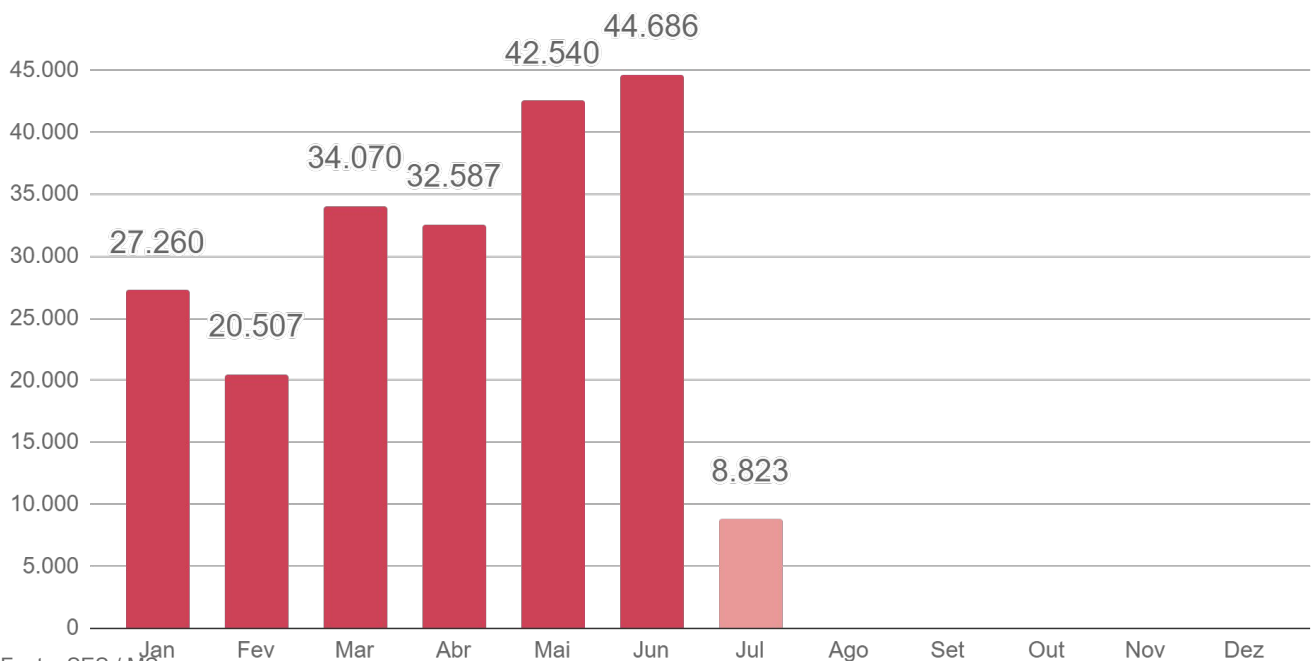
### ► Casos confirmados por mês - 2020



Fonte: SES / MS

\*Dados sujeitos a alterações pelos municípios.

### ► Casos confirmados por mês - 2021



Fonte: SES / MS

\*Dados sujeitos a alterações pelos municípios.

## ▶ Evolução dos Óbitos

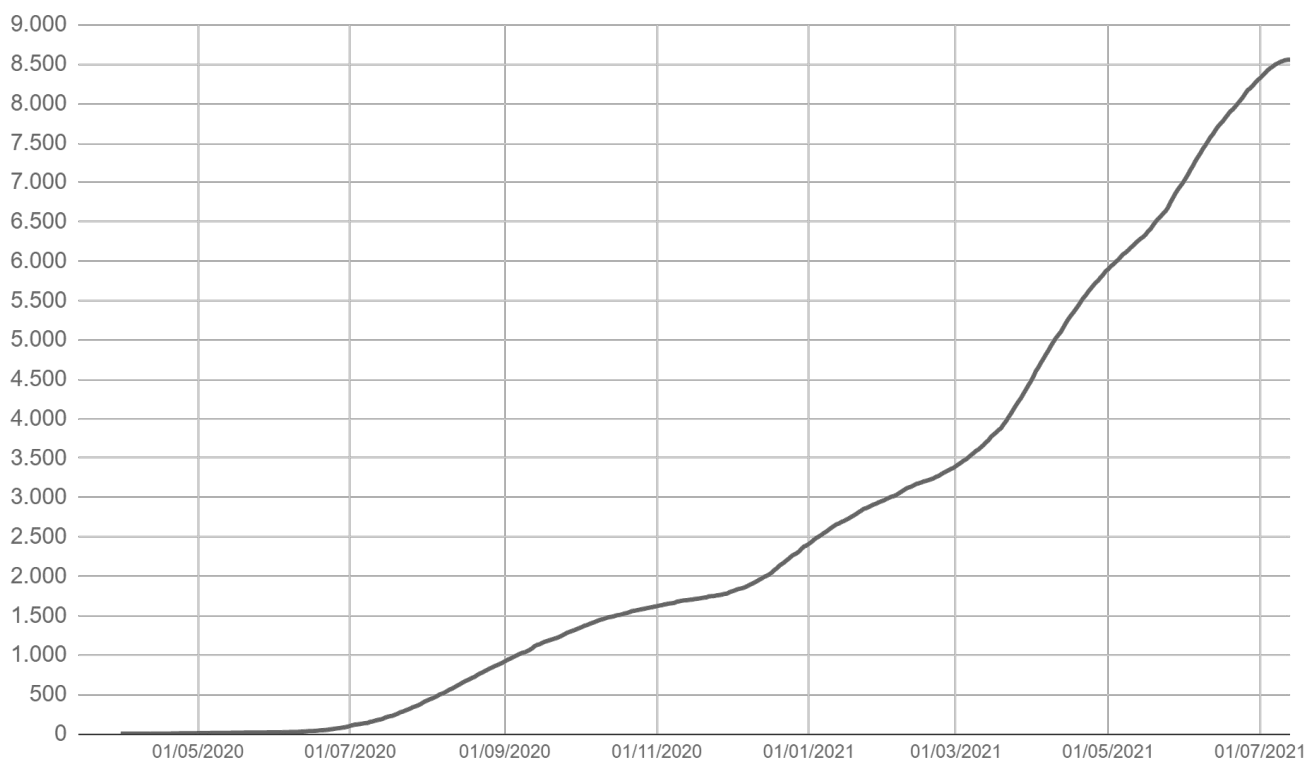
### ▶ Óbitos novos

Dia 12/07/2021	Dia 13/07/2021
8.537	8.556
Óbitos novos	Variação
+19	+0,2%

Fonte: SES / MS

\*Dados sujeitos a alterações pelos municípios.

### ▶ Óbitos acumulados por data de ocorrência

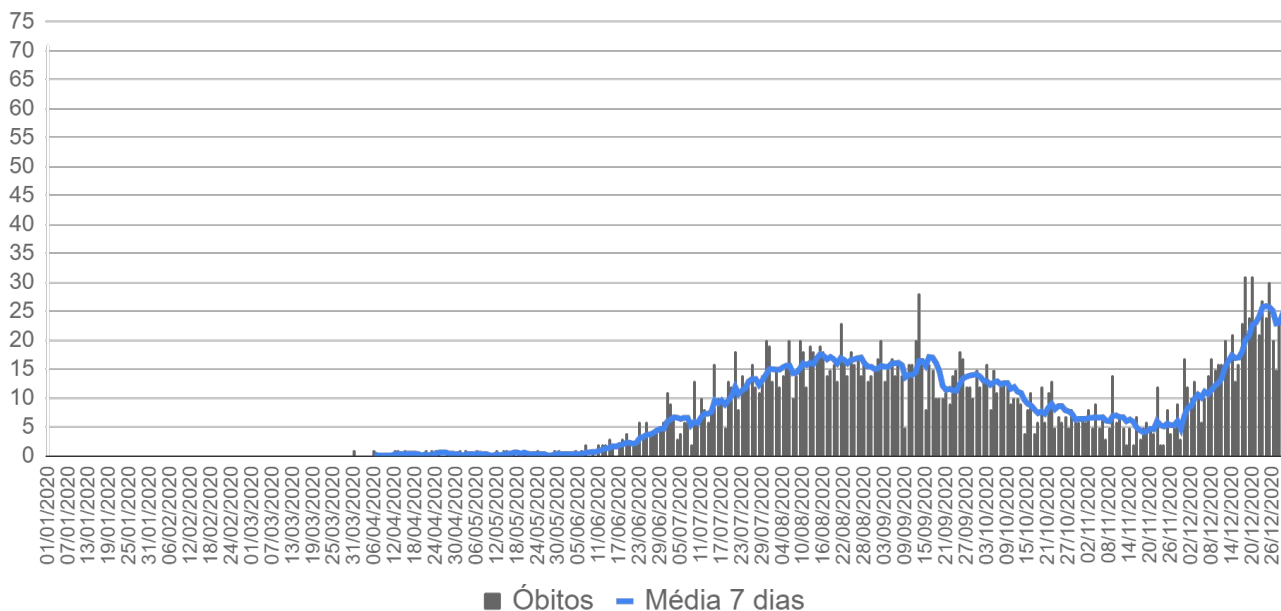


Fonte: SES / MS

\*Dados sujeitos a alterações pelos municípios.

# ► Evolução dos Óbitos

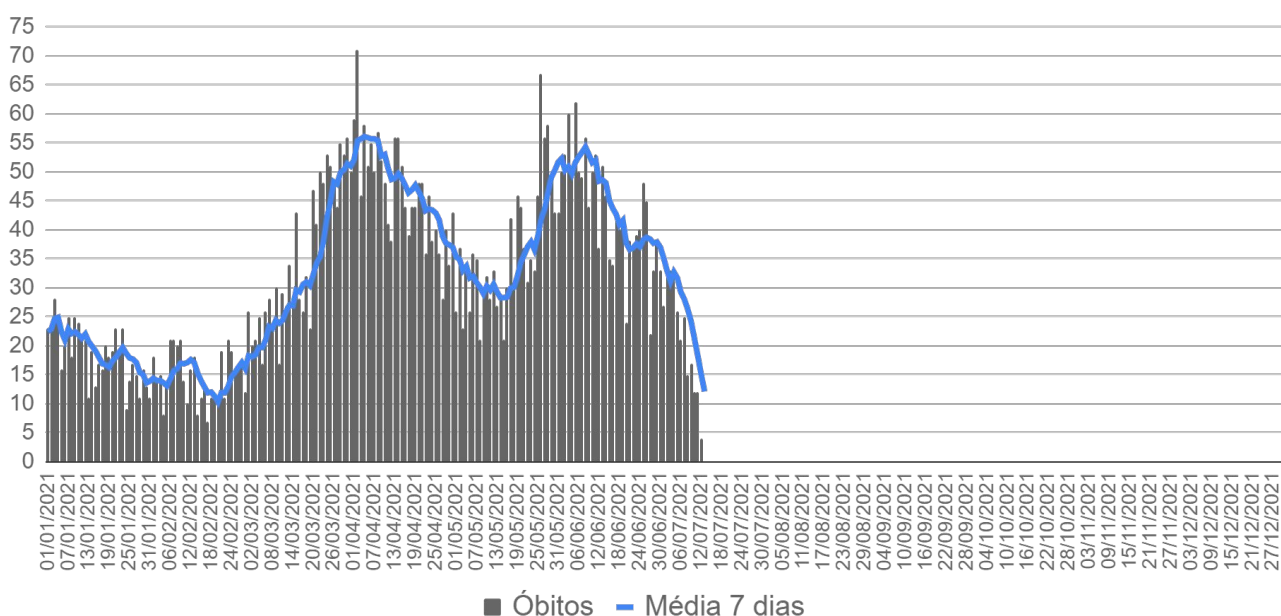
## ► Óbitos por data de ocorrência - 2020



Fonte: SES / MS

\*Dados sujeitos a alterações pelos municípios.

## ► Óbitos por data de ocorrência - 2021



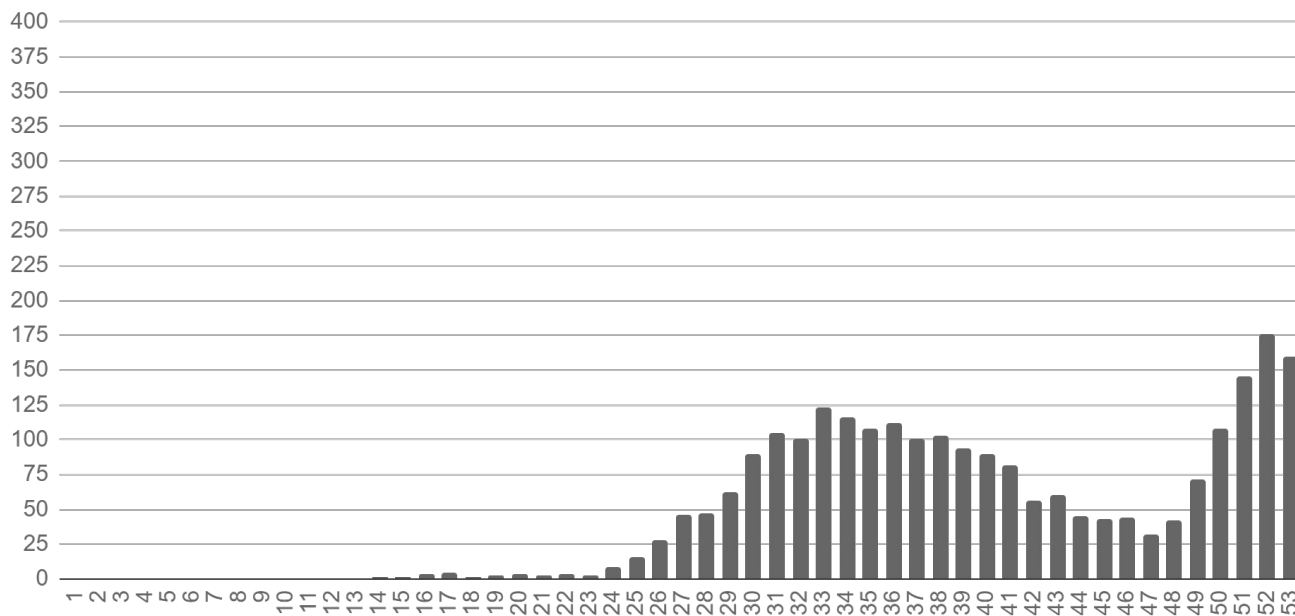
Fonte: SES / MS

\*Dados sujeitos a alterações pelos municípios.



## ▶ Evolução dos Óbitos

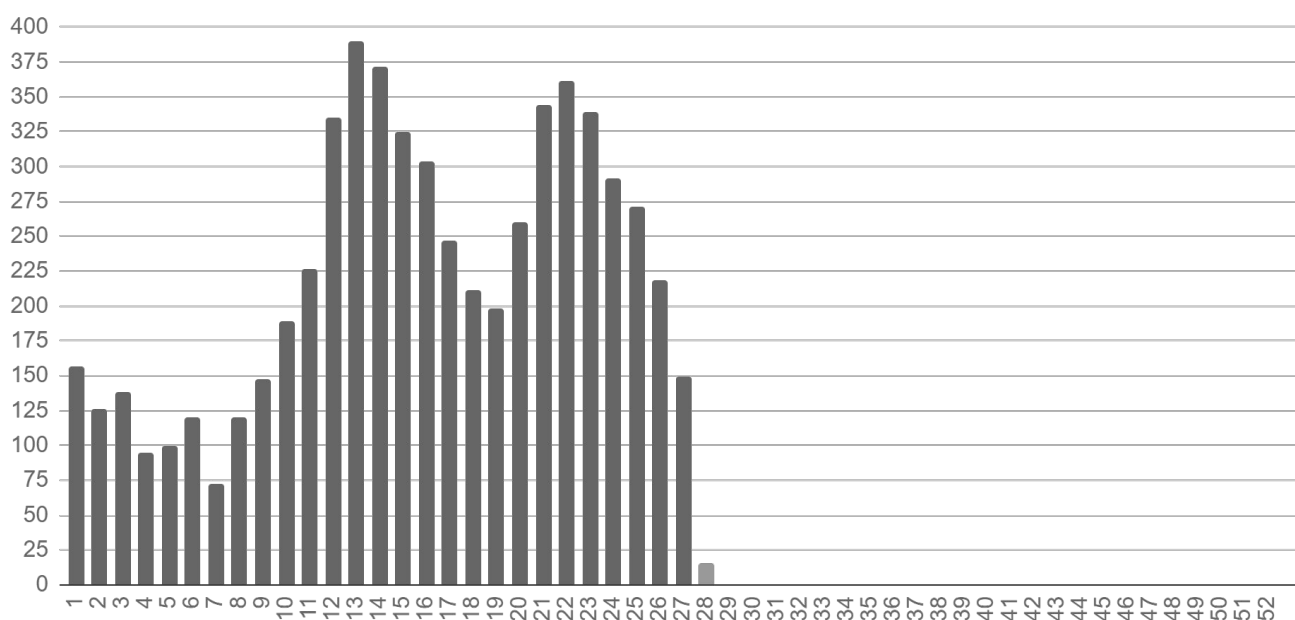
### ▶ Óbitos por semana epidemiológica de ocorrência - 2020



Fonte: SES / MS

\*Dados sujeitos a alterações pelos municípios.

### ▶ Óbitos por semana epidemiológica de ocorrência - 2021

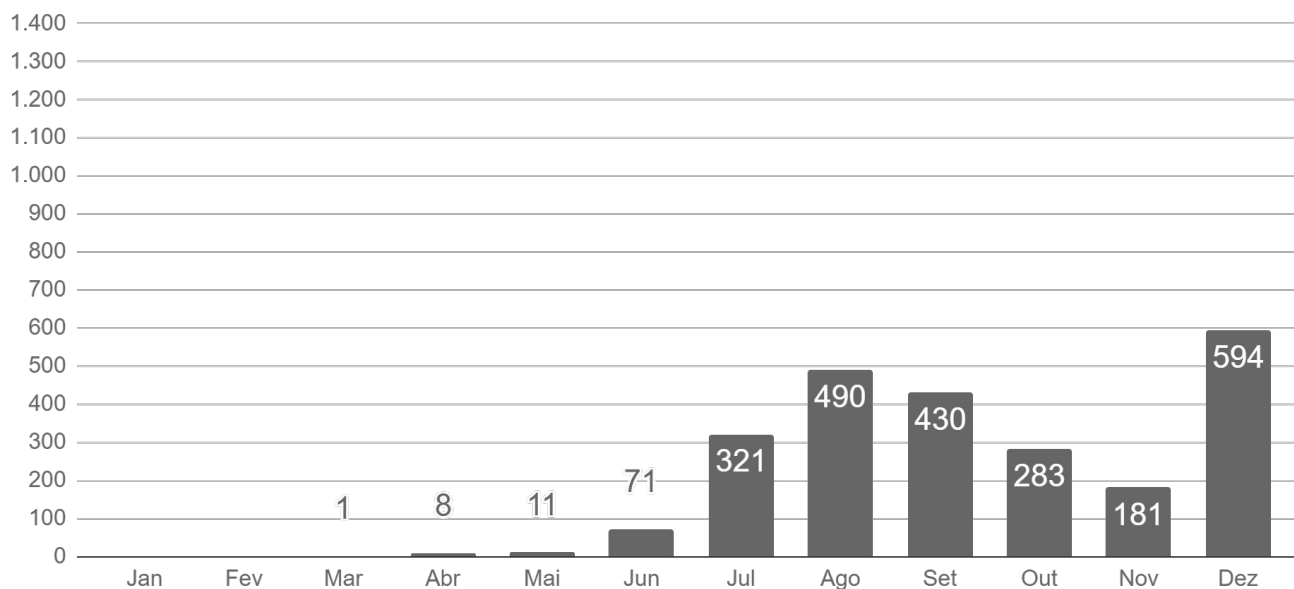


Fonte: SES / MS

\*Dados sujeitos a alterações pelos municípios.

## ▶ Evolução dos Óbitos

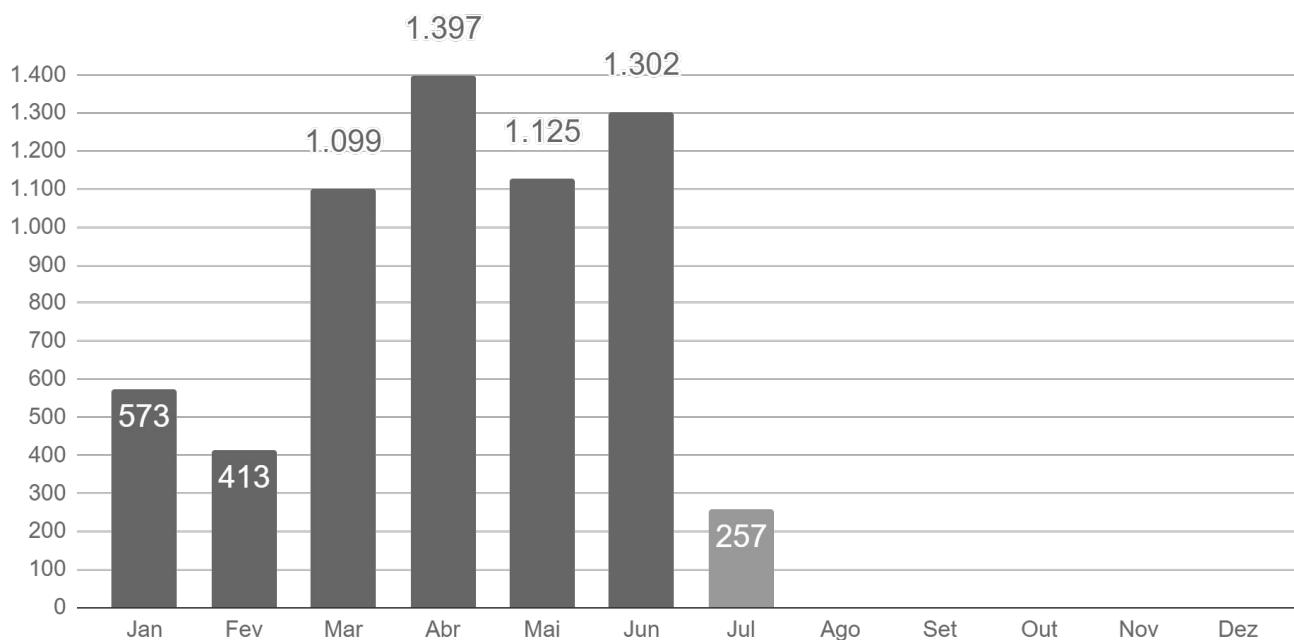
### ▶ Óbitos por mês de ocorrência - 2020



Fonte: SES / MS

\*Dados sujeitos a alterações pelos municípios.

### ▶ Óbitos por mês de ocorrência - 2021



Fonte: SES / MS

\*Dados sujeitos a alterações pelos municípios.

## ► Casos Confirmados Novos

Município	12/07/2021	13/07/2021	Casos novos	Variação
Campo Grande	122.648	122.781	+133	+0,1%
Três Lagoas	18.447	18.482	+35	+0,2%
Costa Rica	3.314	3.337	+23	+0,7%
Coxim	3.925	3.940	+15	+0,4%
Naviraí	9.080	9.095	+15	+0,2%
Ponta Porã	9.348	9.363	+15	+0,2%
Chapadão do Sul	4.310	4.324	+14	+0,3%
Dourados	36.699	36.710	+11	+ < 0,1%
Ivinhema	4.734	4.745	+11	+0,2%
Inocência	1.013	1.022	+9	+0,9%
Miranda	2.851	2.860	+9	+0,3%
Mundo Novo	2.287	2.295	+8	+0,3%
São Gabriel do Oeste	3.973	3.981	+8	+0,2%
Terenos	1.686	1.694	+8	+0,5%
Cassilândia	2.817	2.824	+7	+0,2%
Selvíria	578	585	+7	+1,2%
Itaquiraí	2.141	2.147	+6	+0,3%
Água Clara	2.564	2.569	+5	+0,2%
Aquidauana	5.356	5.361	+5	+0,1%
Aral Moreira	532	537	+5	+0,9%
Ladário	2.706	2.711	+5	+0,2%
Camapuã	869	873	+4	+0,5%
Glória de Dourados	1.191	1.195	+4	+0,3%
Jardim	1.995	1.999	+4	+0,2%
Paranaíba	4.582	4.586	+4	+0,1%
Rio Negro	496	500	+4	+0,8%
Dois Irmãos do Buriti	1.056	1.059	+3	+0,3%
Maracaju	6.132	6.135	+3	+ < 0,1%
Anastácio	2.470	2.472	+2	+0,1%
Batayporã	1.062	1.064	+2	+0,2%
Guia Lopes da Laguna	959	961	+2	+0,2%
Iguatemi	907	909	+2	+0,2%

## ► Casos Confirmados Novos

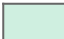
Município	12/07/2021	13/07/2021	Casos novos	Variação
Itaporã	1.952	1.954	+2	+0,1%
Laguna Carapã	603	605	+2	+0,3%
Nova Andradina	3.760	3.762	+2	+0,1%
Paraíso das Águas	468	470	+2	+0,4%
Paranhos	525	527	+2	+0,4%
Ribas do Rio Pardo	2.256	2.258	+2	+0,1%
Rio Brillhante	4.859	4.861	+2	+ < 0,1%
Alcinópolis	354	355	+1	+0,3%
Anaurilândia	548	549	+1	+0,2%
Antônio João	538	539	+1	+0,2%
Aparecida do Taboado	3.581	3.582	+1	+ < 0,1%
Bela Vista	1.029	1.030	+1	+0,1%
Coronel Sapucaia	1.027	1.028	+1	+0,1%
Corumbá	15.001	15.002	+1	+ < 0,1%
Douradina	615	616	+1	+0,2%
Figueirão	164	165	+1	+0,6%
Japorã	210	211	+1	+0,5%
Jaraguari	269	270	+1	+0,4%
Juti	633	634	+1	+0,2%
Nova Alvorada do Sul	2.196	2.197	+1	+ < 0,1%
Rochedo	403	404	+1	+0,2%
Sidrolândia	5.167	5.168	+1	+ < 0,1%
Sonora	1.791	1.792	+1	+0,1%
Eldorado	1.313	1.311	-2	-0,2%
Caarapó	4.049	4.040	-9	-0,2%
<b>Mato Grosso do Sul</b>	<b>343.827</b>	<b>344.234</b>	<b>+407</b>	<b>+0,1%</b>

## ► COVID-19 na Macrorregião de Campo Grande

Município	Casos notificados	Casos confirmados	Distribuição confirmados	Incidência	Casos sem encerramento
Alcinópolis	895	355	0,1%	6.553	1
Anastácio	6.153	2.472	0,7%	9.795	43
Aquidauana	14.038	5.361	1,6%	11.162	124
Bandeirantes	1.327	594	0,2%	8.175	8
Bela Vista	2.806	1.030	0,3%	4.164	3
Bodoquena	1.359	549	0,2%	7.004	4
Bonito	6.817	3.007	0,9%	13.551	7
Camapuã	2.624	873	0,3%	6.376	7
Campo Grande	358.157	122.781	35,7%	13.551	2.900
Caracol	827	356	0,1%	5.759	1
Chapadão do Sul	12.195	4.324	1,3%	16.718	62
Corguinho	674	248	0,1%	4.096	1
Costa Rica	11.820	3.337	1,0%	15.784	35
Coxim	9.743	3.940	1,1%	11.776	21
Dois Irmãos do Buriti	3.026	1.059	0,3%	9.235	15
Figueirão	541	165	< 0,1%	5.394	-
Guia Lopes da Laguna	2.590	961	0,3%	9.782	46
Jaraguari	799	270	0,1%	3.716	2
Jardim	5.913	1.999	0,6%	7.619	41
Maracaju	20.111	6.135	1,8%	12.775	2
Miranda	6.967	2.860	0,8%	10.135	20
Nioaque	3.345	1.031	0,3%	7.438	1
Nova Alvorada do Sul	4.937	2.197	0,6%	9.795	10
Paraíso das Águas	1.417	470	0,1%	8.313	14
Pedro Gomes	1.562	616	0,2%	8.083	11
Porto Murtinho	3.630	1.403	0,4%	8.111	3
Ribas do Rio Pardo	6.766	2.258	0,7%	9.044	247
Rio Negro	995	500	0,1%	10.432	1
Rio Verde de Mato Grosso	4.372	2.104	0,6%	10.534	13
Rochedo	1.998	404	0,1%	7.954	3
São Gabriel do Oeste	9.878	3.981	1,2%	14.625	17
Sidrolândia	13.328	5.168	1,5%	8.723	14
Sonora	5.113	1.792	0,5%	9.087	1
Terenos	4.448	1.694	0,5%	7.607	17

Fonte: SES / MS

\*Dados sujeitos a alterações pelos municípios.

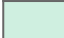
 Municípios com casos novos

## ► COVID-19 na Macrorregião de Dourados

Município	Casos notificados	Casos confirmados	Distribuição confirmados	Incidência	Casos sem encerramento
Amambai	8.306	3.128	0,9%	7.854	37
Anaurilândia	1.164	549	0,2%	6.049	7
Angélica	3.366	1.305	0,4%	11.937	33
Antônio João	1.677	539	0,2%	5.976	17
Aral Moreira	1.689	537	0,2%	4.355	1
Batayporã	3.064	1.064	0,3%	9.375	6
Caarapó	9.637	4.040	1,2%	13.206	37
Coronel Sapucaia	2.630	1.028	0,3%	6.696	4
Deodópolis	4.445	1.913	0,6%	14.734	15
Douradina	1.571	616	0,2%	10.310	1
Dourados	101.751	36.710	10,7%	16.280	156
Eldorado	2.658	1.311	0,4%	10.573	2
Fátima do Sul	7.634	2.740	0,8%	14.293	13
Glória de Dourados	2.614	1.195	0,3%	12.010	3
Iguatemi	2.328	909	0,3%	5.619	1
Itaporã	5.485	1.954	0,6%	7.766	12
Itaquiraí	4.248	2.147	0,6%	10.044	5
Ivinhema	9.039	4.745	1,4%	20.424	14
Japorã	552	211	0,1%	2.283	4
Jateí	1.314	469	0,1%	11.664	7
Juti	1.311	634	0,2%	9.341	1
Laguna Carapã	1.602	605	0,2%	8.155	11
Mundo Novo	5.451	2.295	0,7%	12.424	9
Naviraí	20.057	9.095	2,6%	16.332	71
Nova Andradina	12.816	3.762	1,1%	6.812	55
Novo Horizonte do Sul	1.466	476	0,1%	12.921	10
Paranhos	1.182	527	0,2%	3.659	1
Ponta Porã	25.980	9.363	2,7%	9.967	323
Rio Brillhante	11.723	4.861	1,4%	12.730	38
Sete Quedas	1.800	721	0,2%	6.694	-
Tacuru	2.424	730	0,2%	6.253	1
Taquarussu	1.938	261	0,1%	7.274	2
Vicentina	2.319	903	0,3%	14.781	2

Fonte: SES / MS

\*Dados sujeitos a alterações pelos municípios.

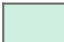
 Municípios com casos novos

## ► COVID-19 na Macrorregião de Três Lagoas

Município	Casos notificados	Casos confirmados	Distribuição confirmados	Incidência	Casos sem encerramento
Água Clara	6.104	2.569	0,7%	16.284	17
Aparecida do Taboado	7.101	3.582	1,0%	13.740	38
Bataguassu	6.616	3.393	1,0%	14.547	122
Brasilândia	3.007	1.249	0,4%	10.537	44
Cassilândia	8.818	2.824	0,8%	12.835	10
Inocência	2.875	1.022	0,3%	13.469	1
Paranaíba	11.673	4.586	1,3%	10.848	31
Santa Rita do Pardo	1.775	592	0,2%	7.494	38
Selvíria	1.410	585	0,2%	8.942	9
Três Lagoas	58.515	18.482	5,4%	14.992	232

Fonte: SES / MS

\*Dados sujeitos a alterações pelos municípios.


 Municípios com casos novos

## ► COVID-19 na Macrorregião de Corumbá

Município	Casos notificados	Casos confirmados	Distribuição confirmados	Incidência	Casos sem encerramento
Corumbá	43.201	15.002	4,4%	13.388	99
Ladário	6.904	2.711	0,8%	11.444	2

Fonte: SES / MS

\*Dados sujeitos a alterações pelos municípios.

 Municípios com casos novos

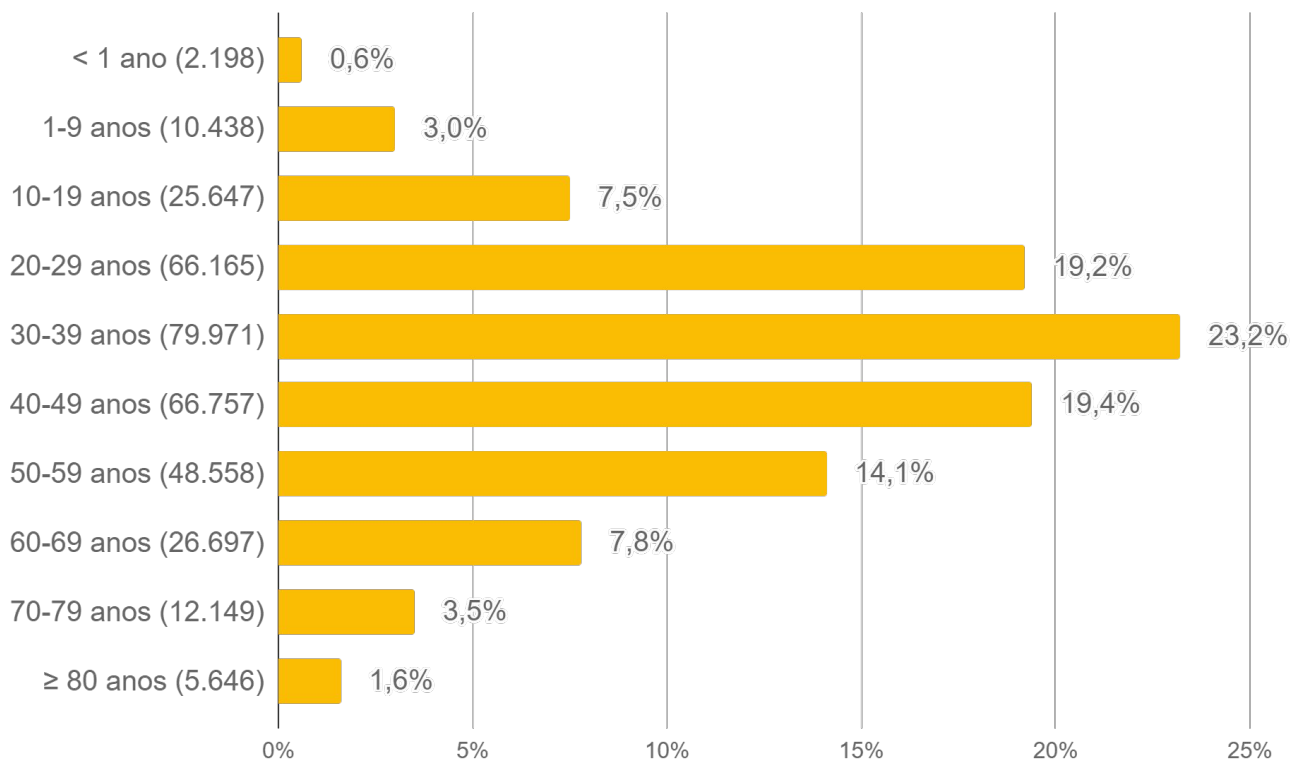
### ► Cálculo da taxa de incidência

$$\text{Taxa de incidência} = \frac{\text{casos confirmados}}{\text{população}} \times 100 \text{ mil habitantes}$$

### ► Casos sem encerramento

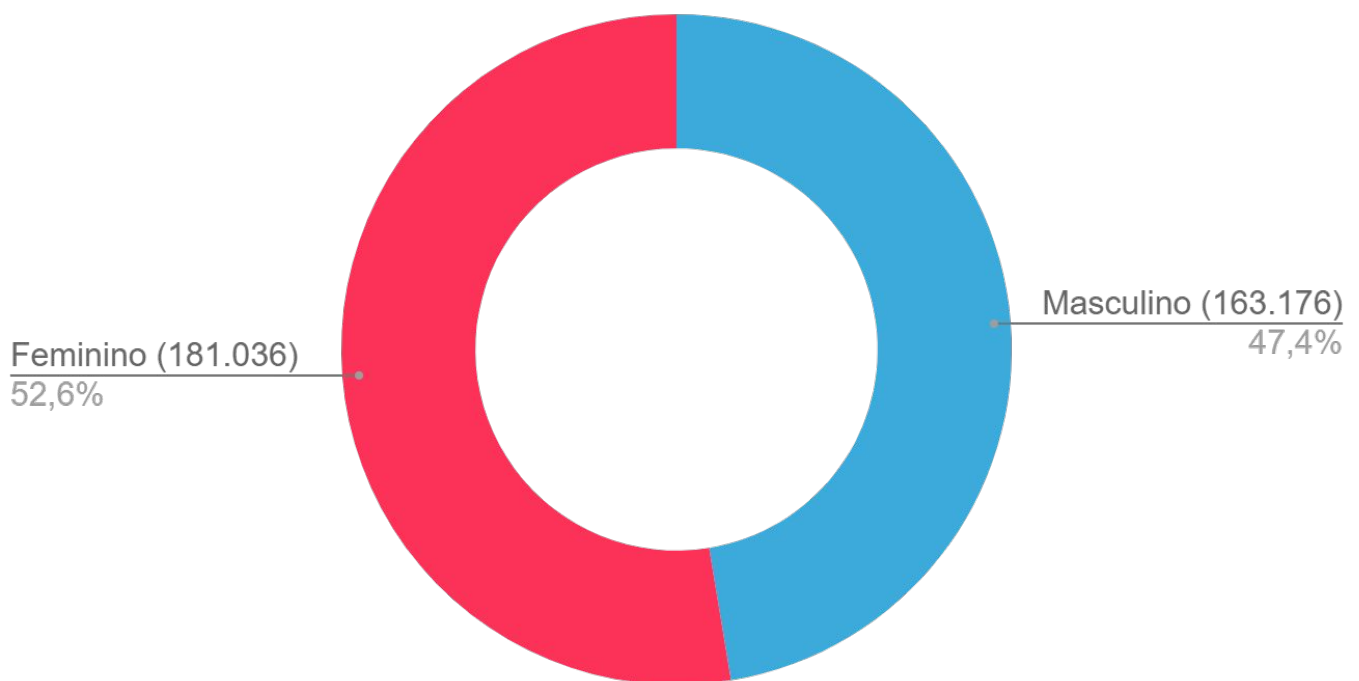
Casos sem encerramento são notificações que estão aguardando resultados de exames laboratoriais ou ainda não foram encerrados pelos municípios nos sistemas de informação e-SUS VE ou SIVEP Gripe.

## ▶ Perfil dos Casos Confirmados



Fonte: SES / MS

\*Dados sujeitos a alterações pelos municípios.



Fonte: SES / MS

\*Dados sujeitos a alterações pelos municípios.



## ► Casos Confirmados por Tipo de Teste

### ► Tipos de confirmação

Clínico	Clínico-epidemiológico	Clínico-imagem	Laboratorial
906 (0,3%)	3.486 (1,0%)	722 (0,2%)	339.120 (98,5%)

### ► Confirmação laboratorial

- **RT-PCR:** O diagnóstico laboratorial para identificação do vírus SARS-CoV-2 é realizado por meio das técnicas de RT-PCR em tempo real e sequenciamento parcial ou total do genoma viral.
- **Teste rápido:** O teste rápido é utilizado para detecção anticorpos IgM e IgG contra o coronavírus e tem por base a metodologia de cromatografia de fluxo lateral. São testes qualitativos para triagem e auxílio diagnóstico.
- **Sorologia:** Detecta a presença de anticorpos específicos de Classe IgA, IgM e/ou IgG contra o vírus SARS-CoV-2 pela metodologia de enzimaímmunoensaio ou imunoensaio por quimioluminescência. São testes quantitativos, que fornecem dados adicionais para a interpretação dos resultados.
- **Não informado:** Quando não foi realizado o devido preenchimento pelo município notificador nos sistemas de informação oficiais (e-SUS VE e SIVEP Gripe).

Município	RT-PCR		Teste Rápido		Sorologia		Não Informado		Total
Água Clara	1.349	52,6%	1.165	45,4%			53	2,1%	2.567
Alcinópolis	124	35,1%	213	60,3%	1	0,3%	15	4,2%	353
Amambai	2.333	74,9%	681	21,9%	2	0,1%	100	3,2%	3.116
Anastácio	1.532	62,4%	898	36,6%	2	0,1%	24	1,0%	2.456
Anaurilândia	225	41,3%	308	56,5%	1	0,2%	11	2,0%	545
Angélica	884	67,9%	382	29,3%			36	2,8%	1.302
Antônio João	327	60,9%	193	35,9%			17	3,2%	537
Aparecida do Taboado	1.198	33,5%	2.295	64,2%	1		81	2,3%	3.575
Aquidauana	2.959	55,3%	2.279	42,6%	13	0,2%	97	1,8%	5.348
Aral Moreira	192	35,8%	329	61,4%			15	2,8%	536
Bandeirantes	284	48,0%	302	51,0%	2	0,3%	4	0,7%	592
Bataguassu	380	11,2%	2.848	84,0%	1		161	4,7%	3.390
Batayporã	595	56,4%	447	42,4%			13	1,2%	1.055
Bela Vista	548	53,3%	452	43,9%			29	2,8%	1.029

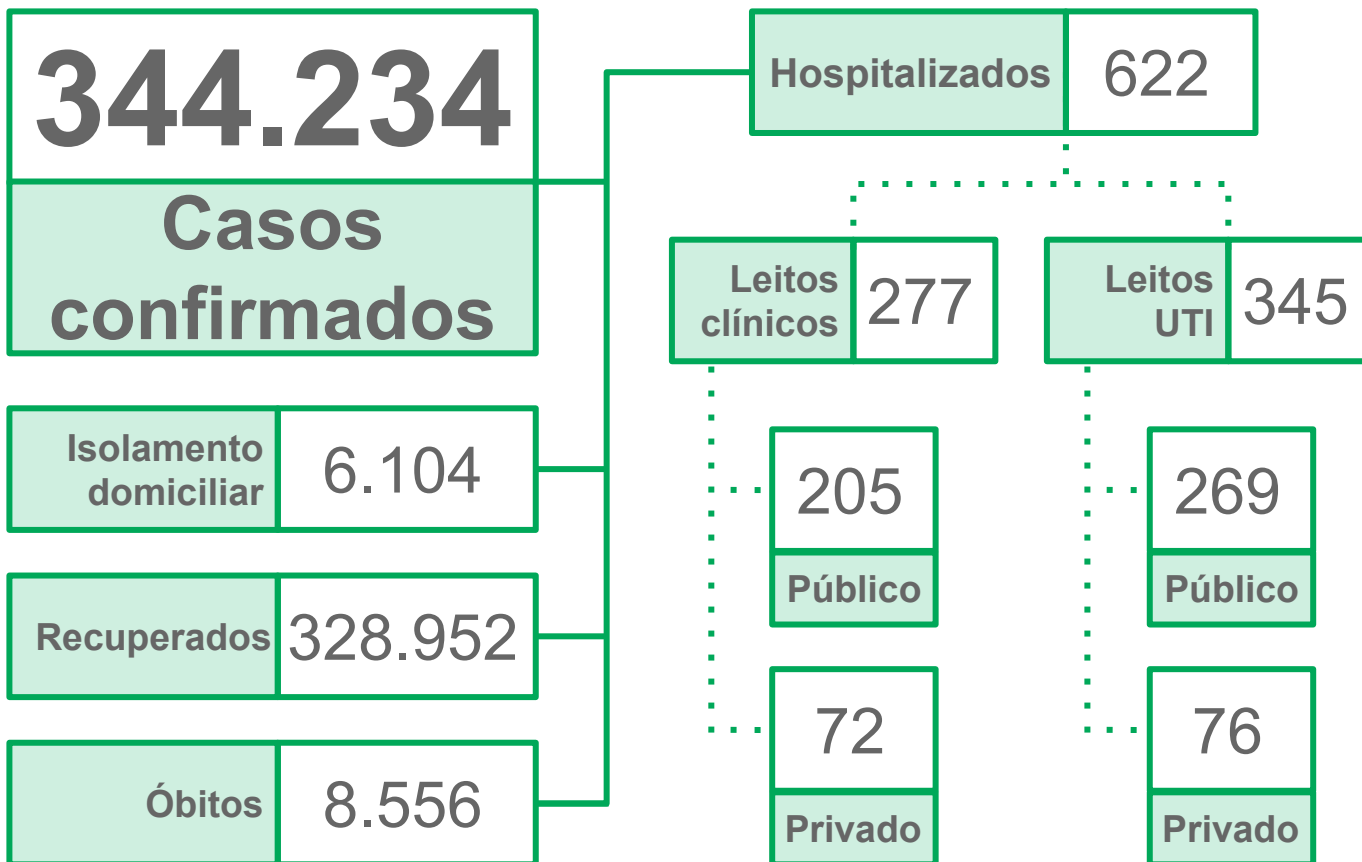
## ► Casos Confirmados por Tipo de Teste

Município	RT-PCR		Teste Rápido		Sorologia		Não Informado		Total
	Quantidade	Porcentagem	Quantidade	Porcentagem	Quantidade	Porcentagem	Quantidade	Porcentagem	
Bodoquena	286	52,9%	251	46,4%			4	0,7%	541
Bonito	1.212	40,4%	1.741	58,1%	2	0,1%	44	1,5%	2.999
Brasilândia	478	38,4%	739	59,4%			28	2,2%	1.245
Caarapó	1.305	32,3%	2.678	66,3%	6	0,1%	49	1,2%	4.038
Camapuã	748	85,9%	105	12,1%	3	0,3%	15	1,7%	871
Campo Grande	75.701	63,7%	38.385	32,3%	2.255	1,9%	2.483	2,1%	118.824
Caracol	172	49,0%	176	50,1%			3	0,9%	351
Cassilândia	283	10,1%	2.422	86,4%	28	1,0%	69	2,5%	2.802
Chapadão do Sul	2.144	49,7%	2.099	48,6%	3	0,1%	69	1,6%	4.315
Corguinho	218	87,9%	29	11,7%			1	0,4%	248
Coronel Sapucaia	487	47,4%	529	51,5%	2	0,2%	9	0,9%	1.027
Corumbá	8.092	54,2%	6.346	42,5%	23	0,2%	456	3,1%	14.917
Costa Rica	2.011	60,3%	1.267	38,0%			58	1,7%	3.336
Coxim	1.972	50,5%	1.798	46,1%	4	0,1%	129	3,3%	3.903
Deodápolis	551	28,8%	1.304	68,3%			55	2,9%	1.910
Dois Irmãos do Buriti	397	37,5%	657	62,1%	1	0,1%	3	0,3%	1.058
Douradina	304	50,0%	279	45,9%	1	0,2%	24	3,9%	608
Dourados	18.394	50,2%	17.380	47,4%	48	0,1%	852	2,3%	36.674
Eldorado	841	64,3%	382	29,2%	2	0,2%	82	6,3%	1.307
Fátima do Sul	1.603	58,6%	1.067	39,0%	1		65	2,4%	2.736
Figueirão	52	35,9%	84	57,9%			9	6,2%	145
Glória de Dourados	368	30,9%	793	66,6%			29	2,4%	1.190
Guia Lopes da Laguna	646	67,3%	306	31,9%	1	0,1%	7	0,7%	960
Iguatemi	563	62,1%	325	35,8%			19	2,1%	907
Inocência	935	91,7%	82	8,0%	1	0,1%	2	0,2%	1.020
Itaporã	1.232	63,1%	678	34,7%			43	2,2%	1.953
Itaquiraí	413	19,3%	1.667	77,8%			64	3,0%	2.144
Ivinhema	1.990	42,0%	2.635	55,6%	4	0,1%	112	2,4%	4.741
Japorã	72	35,0%	128	62,1%			6	2,9%	206
Jaraguari	194	74,3%	64	24,5%			3	1,1%	261
Jardim	1.173	59,1%	768	38,7%	1	0,1%	44	2,2%	1.986
Jateí	255	54,8%	205	44,1%			5	1,1%	465
Juti	422	66,9%	200	31,7%			9	1,4%	631

## ► Casos Confirmados por Tipo de Teste

Município	RT-PCR		Teste Rápido		Sorologia		Não Informado		Total
	Quantidade	Porcentagem	Quantidade	Porcentagem	Quantidade	Porcentagem	Quantidade	Porcentagem	
Ladário	1.903	70,8%	748	27,8%			36	1,3%	2.687
Laguna Carapã	259	43,0%	324	53,7%			20	3,3%	603
Maracaju	2.217	36,2%	3.730	60,8%	14	0,2%	169	2,8%	6.130
Miranda	1.870	65,5%	934	32,7%	10	0,4%	43	1,5%	2.857
Mundo Novo	655	28,7%	1.536	67,3%			93	4,1%	2.284
Naviraí	3.387	37,3%	5.191	57,1%	5	0,1%	506	5,6%	9.089
Nioaque	586	57,1%	416	40,5%			25	2,4%	1.027
Nova Alvorada do Sul	1.628	74,6%	540	24,7%			14	0,6%	2.182
Nova Andradina	1.704	45,5%	1.713	45,7%	2	0,1%	330	8,8%	3.749
Novo Horizonte do Sul	78	16,5%	394	83,1%			2	0,4%	474
Paraíso das Águas	273	58,5%	175	37,5%			19	4,1%	467
Paranaíba	920	22,3%	3.158	76,6%	1		45	1,1%	4.124
Paranhos	385	73,1%	136	25,8%			6	1,1%	527
Pedro Gomes	233	37,9%	366	59,6%			15	2,4%	614
Ponta Porã	3.228	34,6%	5.983	64,1%	27	0,3%	102	1,1%	9.340
Porto Murtinho	573	41,0%	789	56,5%			34	2,4%	1.396
Ribas do Rio Pardo	795	35,3%	1.423	63,2%			32	1,4%	2.250
Rio Brilhante	3.488	71,8%	1.271	26,2%	1		98	2,0%	4.858
Rio Negro	354	70,8%	142	28,4%			4	0,8%	500
Rio Verde de Mato Grosso	984	46,8%	1.068	50,8%	5	0,2%	46	2,2%	2.103
Rochedo	247	61,4%	154	38,3%			1	0,2%	402
Santa Rita do Pardo	129	22,8%	430	75,8%	1	0,2%	7	1,2%	567
São Gabriel do Oeste	1.858	46,7%	1.993	50,1%	13	0,3%	112	2,8%	3.976
Selvíria	207	35,4%	354	60,5%			24	4,1%	585
Sete Quedas	489	68,0%	220	30,6%	1	0,1%	9	1,3%	719
Sidrolândia	1.057	20,5%	3.971	76,9%	27	0,5%	108	2,1%	5.163
Sonora	704	40,7%	931	53,9%	1	0,1%	92	5,3%	1.728
Tacuru	427	58,7%	294	40,4%			7	1,0%	728
Taquarussu	84	32,7%	163	63,4%			10	3,9%	257
Terenos	1.314	77,7%	361	21,3%	5	0,3%	11	0,7%	1.691
Três Lagoas	9.092	49,3%	8.490	46,1%	30	0,2%	824	4,5%	18.436
Vicentina	430	48,5%	428	48,3%	1	0,1%	28	3,2%	887
<b>Total</b>	<b>180.002</b>	<b>53,1%</b>	<b>148.187</b>	<b>43,7%</b>	<b>2.553</b>	<b>0,8%</b>	<b>8.378</b>	<b>2,5%</b>	<b>339.120</b>

## ► Situação Atual dos Casos Confirmados



Fonte: SES / MS

\*Dados sujeitos a alterações pelos municípios.

## ► Casos ativos



Fonte: SES / MS

\*Dados sujeitos a alterações pelos municípios.

## ► Ocupação de Leitos Hospitalares

### ► Ocupação de leitos públicos por COVID-19

	Leitos clínicos		Leitos UTI	
	Adulto	Pediátrico	Adulto	Pediátrico
<b>Leitos existentes</b>	<b>762</b>	<b>110</b>	<b>456</b>	<b>5</b>
<b>Casos confirmados</b>	<b>202</b>	<b>3</b>	<b>268</b>	<b>1</b>
<b>Casos suspeitos</b>	<b>62</b>	<b>27</b>	<b>49</b>	<b>0</b>
<b>Taxa de ocupação</b>	<b>264 (35%)</b>	<b>30 (27%)</b>	<b>317 (70%)</b>	<b>1 (20%)</b>

Fonte: CORE, Central de Regulação de Campo Grande, Central de Regulação de Dourados, CNES e Resolução 145 CIB/MS, Julho/2021  
 \*Dados sujeitos a alterações pelos municípios.

### ► Ocupação de leitos privados por COVID-19

	Leitos clínicos		Leitos UTI	
	Adulto	Pediátrico	Adulto	Pediátrico
<b>Leitos existentes</b>	<b>248</b>	<b>11</b>	<b>122</b>	<b>1</b>
<b>Casos confirmados</b>	<b>72</b>	<b>0</b>	<b>76</b>	<b>0</b>
<b>Casos suspeitos</b>	<b>23</b>	<b>4</b>	<b>8</b>	<b>0</b>
<b>Taxa de ocupação</b>	<b>95 (38%)</b>	<b>4 (36%)</b>	<b>84 (69%)</b>	<b>0 (0%)</b>

Fonte: COVID Hospitalar  
 \*Dados sujeitos a alterações pelos municípios.

$$\text{Taxa de ocupação (\%)} = \frac{\text{casos confirmados} + \text{casos suspeitos de COVID-19}}{\text{leitos existentes}}$$

## ► Ocupação de Leitos Hospitalares

### ► Ocupação de leitos UTI SUS por macrorregião de internação

	Leitos UTI SUS Ofertados Global <sup>1</sup>	Confirmados COVID-19	Suspeitos COVID-19	Não COVID-19 <sup>2</sup>	Ocupação Global <sup>3</sup>
<b>Macrorregião Campo Grande<sup>4</sup></b>	<b>380</b>	<b>45%</b>	<b>9%</b>	<b>27%</b>	<b>81%</b>
<b>Macrorregião Dourados<sup>5</sup></b>	<b>193</b>	<b>31%</b>	<b>6%</b>	<b>24%</b>	<b>61%</b>
<b>Macrorregião Três Lagoas</b>	<b>60</b>	<b>48%</b>	<b>2%</b>	<b>15%</b>	<b>65%</b>
<b>Macrorregião Corumbá</b>	<b>27</b>	<b>30%</b>	<b>0%</b>	<b>22%</b>	<b>52%</b>

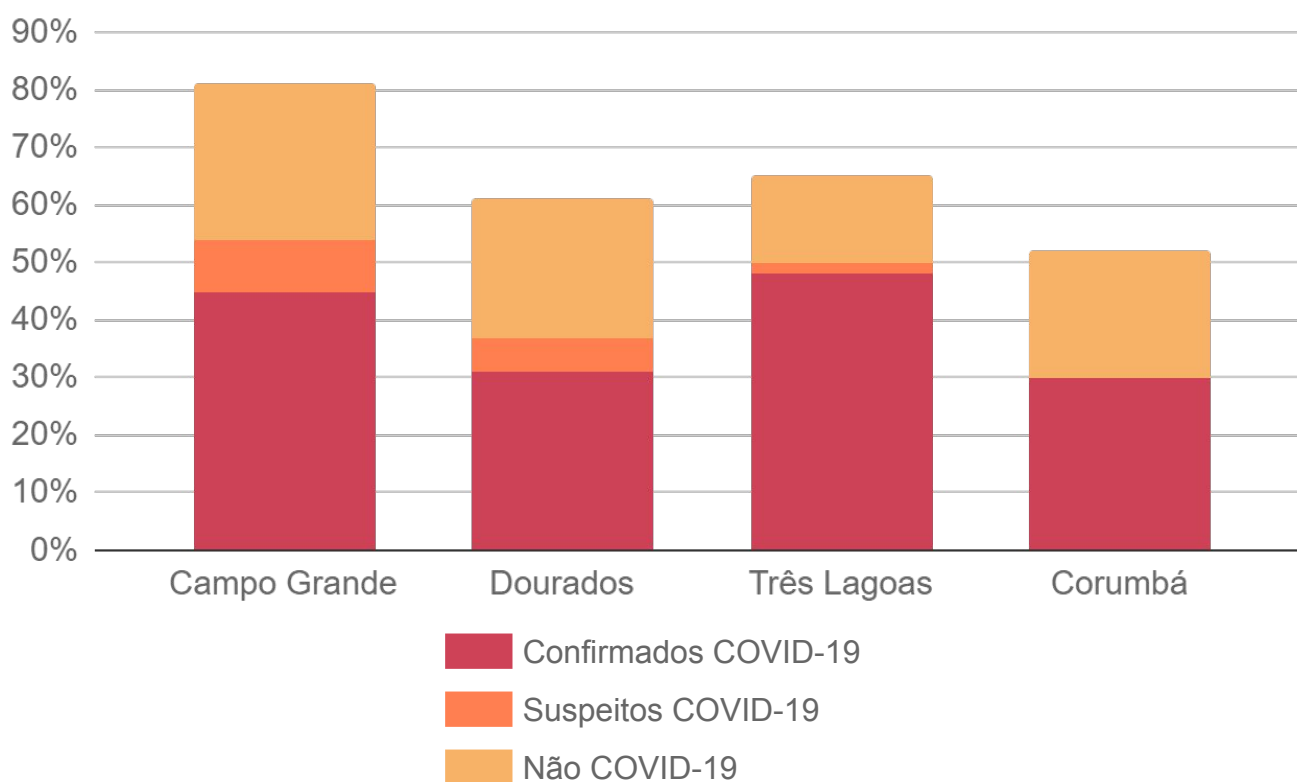
1) Global: representa todos os leitos UTI, incluindo leitos UTI para COVID-19 e UTI geral.

2) Não COVID-19: representa os leitos UTI geral + leitos UTI para COVID-19 que possuem pacientes internados por outros agravos.

3) O excedente da capacidade, quando houver, representa pacientes em leitos COVID-19 ainda não habilitados pelo SUS, mantidos pelas secretarias municipais e estadual de saúde.

4) Dados informados pelos NIR dos estabelecimentos hospitalares do município de Campo Grande

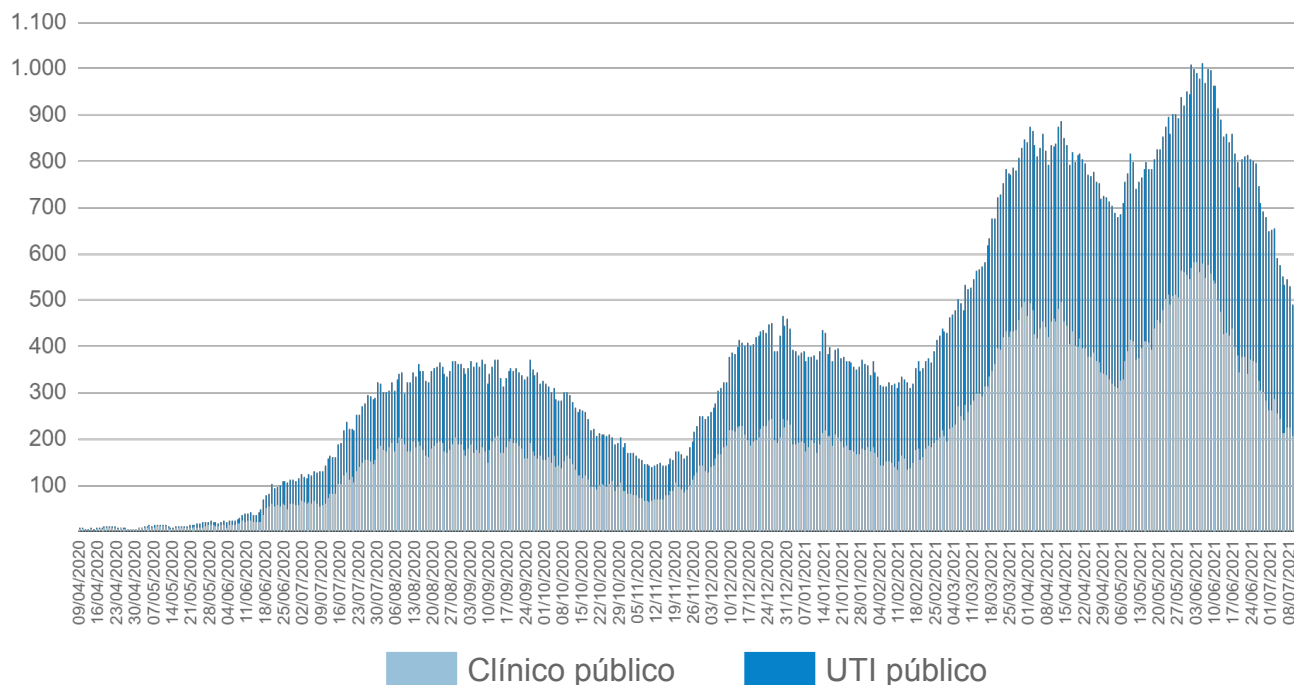
5) Dados referentes aos hospitais do município de Dourados são fornecidos pela Central de Regulação de Dourados.



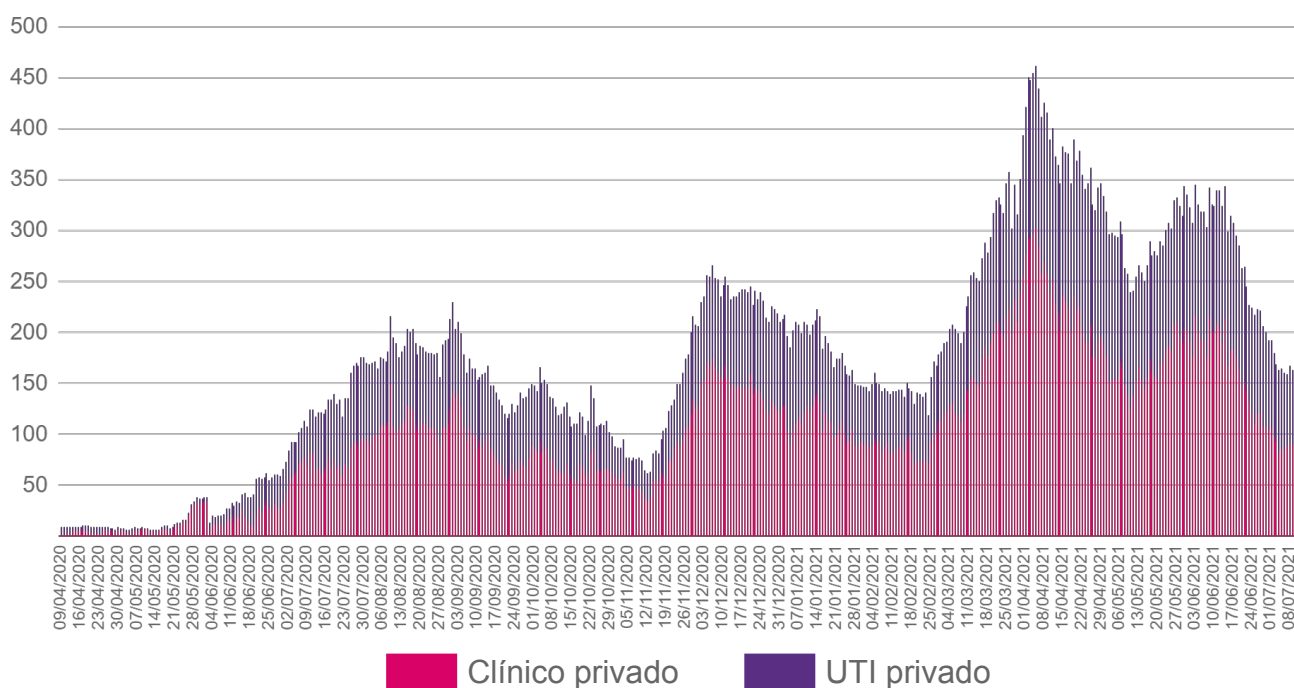
Fonte: CORE, Central de Regulação de Campo Grande, Central de Regulação de Dourados, CNES e Resolução 145 CIB/MS, Julho/2021  
\*Dados sujeitos a alterações pelos municípios.

# ► Ocupação de Leitos Hospitalares

## ► Evolução da ocupação de leitos públicos



## ► Evolução da ocupação de leitos privados



Fonte: SES / MS

\*Dados sujeitos a alterações pelos municípios.

## ► Frequência e Distribuição dos Casos Confirmados

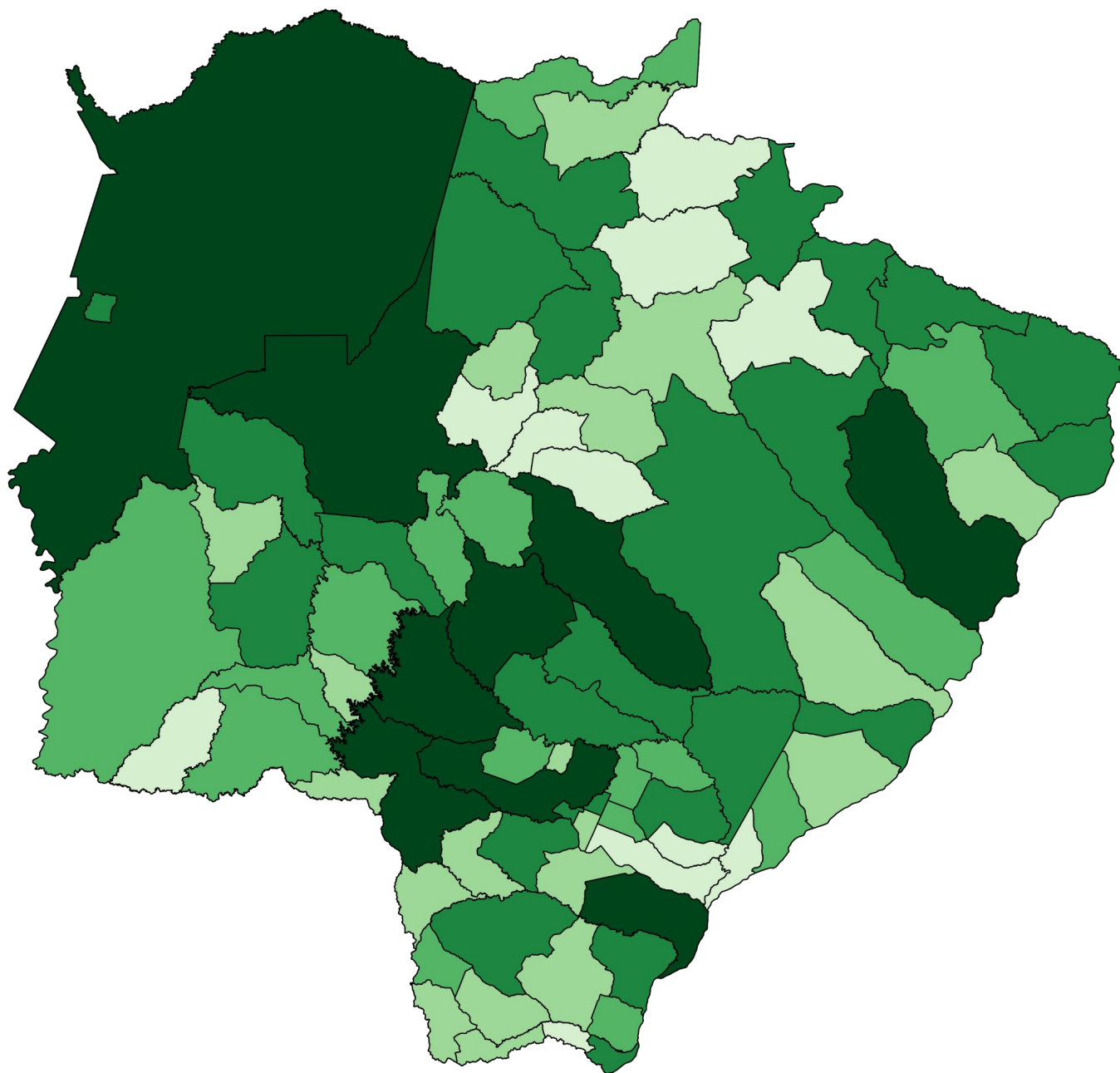
### ► Em ordem decrescente de casos confirmados

	Município	Casos	%
	Mato Grosso do Sul	344.234	100%
1 =	Campo Grande	122.781	35,7%
2 =	Dourados	36.710	10,7%
3 =	Três Lagoas	18.482	5,4%
4 =	Corumbá	15.002	4,4%
5 =	Ponta Porã	9.363	2,7%
6 =	Naviraí	9.095	2,6%
7 =	Maracaju	6.135	1,8%
8 =	Aquidauana	5.361	1,6%
9 =	Sidrolândia	5.168	1,5%
10 =	Rio Brilhante	4.861	1,4%
11 =	Ivinhema	4.745	1,4%
12 =	Paranaíba	4.586	1,3%
13 =	Chapadão do Sul	4.324	1,3%
14 =	Caarapó	4.040	1,2%
15 =	São Gabriel do Oeste	3.981	1,2%
16 =	Coxim	3.940	1,1%
17 =	Nova Andradina	3.762	1,1%
18 =	Aparecida do Taboado	3.582	1,0%
19 =	Bataguassu	3.393	1,0%
20 =	Costa Rica	3.337	1,0%
21 =	Amambai	3.128	0,9%
22 =	Bonito	3.007	0,9%
23 =	Miranda	2.860	0,8%
24 =	Cassilândia	2.824	0,8%
25 =	Fátima do Sul	2.740	0,8%
26 =	Ladário	2.711	0,8%
27 =	Água Clara	2.569	0,7%
28 =	Anastácio	2.472	0,7%
29 =	Mundo Novo	2.295	0,7%
30 =	Ribas do Rio Pardo	2.258	0,7%
31 =	Nova Alvorada do Sul	2.197	0,6%
32 =	Itaquiraí	2.147	0,6%
33 =	Rio Verde de Mato Grosso	2.104	0,6%
34 =	Jardim	1.999	0,6%
35 =	Itaporã	1.954	0,6%
36 =	Deodápolis	1.913	0,6%
37 =	Sonora	1.792	0,5%
38 =	Terenos	1.694	0,5%
39 =	Porto Murtinho	1.403	0,4%

	Município	Casos	%
40 =	Eldorado	1.311	0,4%
41 =	Angélica	1.305	0,4%
42 =	Brasilândia	1.249	0,4%
43 =	Glória de Dourados	1.195	0,3%
44 =	Batayporã	1.064	0,3%
45 =	Dois Irmãos do Buriti	1.059	0,3%
46 =	Nioaque	1.031	0,3%
47 =	Bela Vista	1.030	0,3%
48 =	Coronel Sapucaia	1.028	0,3%
49 =	Inocência	1.022	0,3%
50 =	Guia Lopes da Laguna	961	0,3%
51 =	Iguatemi	909	0,3%
52 =	Vicentina	903	0,3%
53 =	Camapuã	873	0,3%
54 =	Tacuru	730	0,2%
55 =	Sete Quedas	721	0,2%
56 =	Juti	634	0,2%
57 ▲	Douradina	616	0,2%
57 =	Pedro Gomes	616	0,2%
58 ▲	Laguna Carapã	605	0,2%
59 ▲	Bandeirantes	594	0,2%
60 ▲	Santa Rita do Pardo	592	0,2%
61 ▲	Selvéria	585	0,2%
62 ▲	Anaurilândia	549	0,2%
62 ▲	Bodoquena	549	0,2%
63 ▲	Antônio João	539	0,2%
64 ▲	Aral Moreira	537	0,2%
65 ▲	Paranhos	527	0,2%
66 ▲	Rio Negro	500	0,1%
67 ▲	Novo Horizonte do Sul	476	0,1%
68 ▲	Paraíso das Águas	470	0,1%
69 ▲	Jateí	469	0,1%
70 ▲	Rochedo	404	0,1%
71 ▲	Caracol	356	0,1%
72 ▲	Alcinópolis	355	0,1%
73 ▲	Jaraguari	270	0,1%
74 ▲	Taquarussu	261	0,1%
75 ▲	Corguinho	248	0,1%
76 ▲	Japorã	211	0,1%
77 ▲	Figueirão	165	< 0,1%

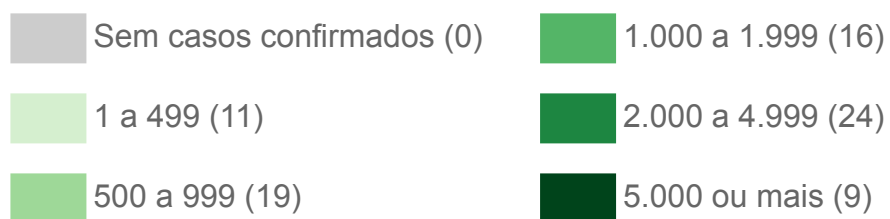


## ► Distribuição Espacial dos Casos Confirmados



Fonte: SES / MS

\*Dados sujeitos a alterações pelos municípios.



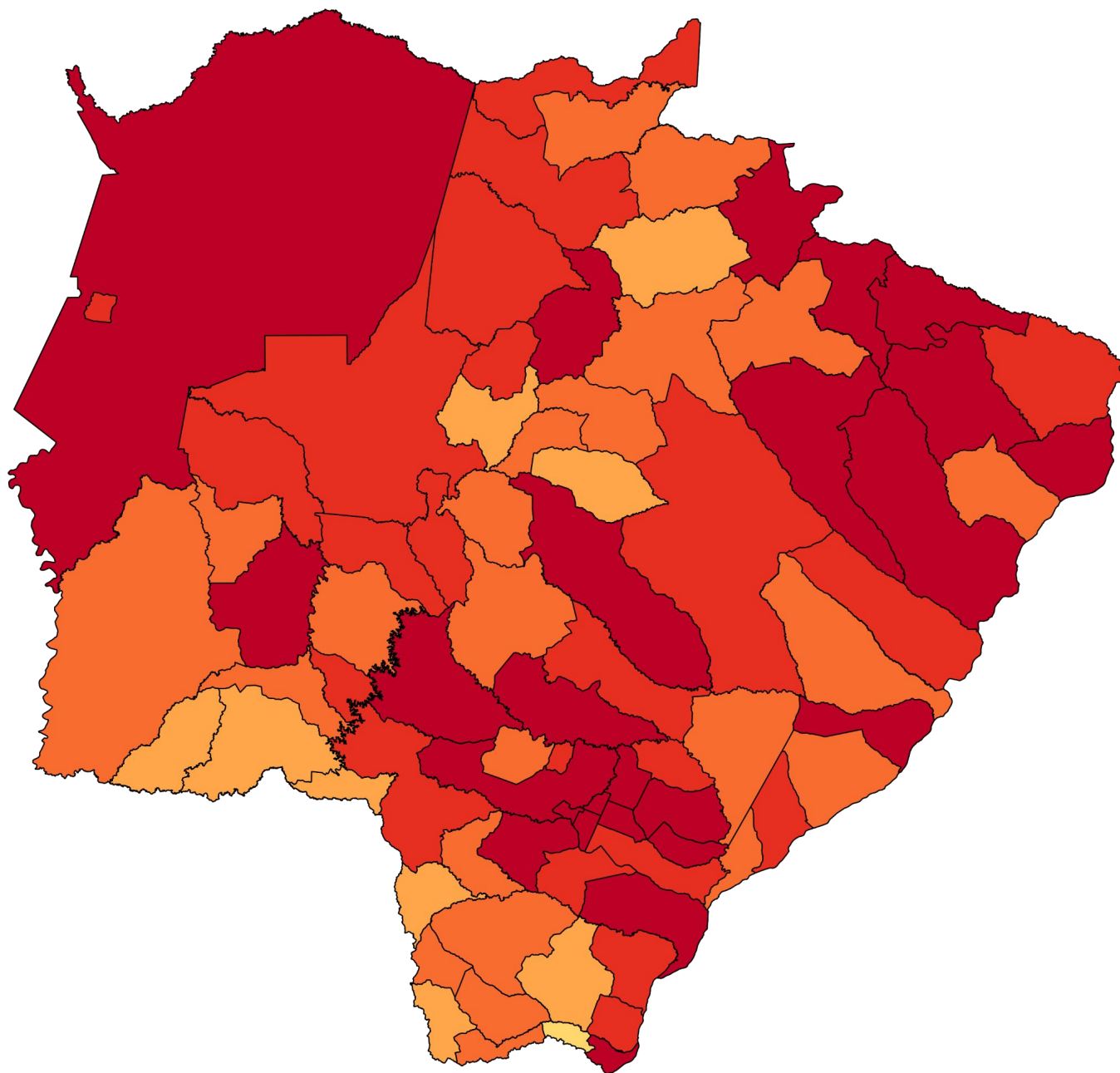
## ► Incidência dos Casos Confirmados

### ► Por 100 mil habitantes em ordem decrescente

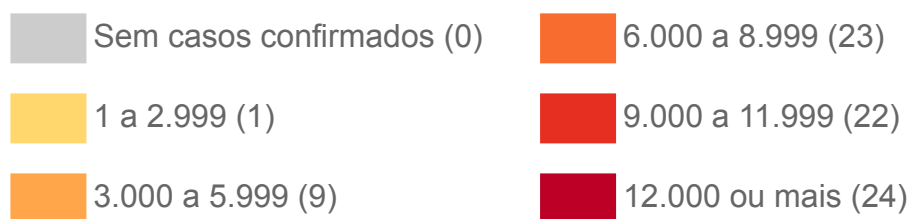
		Município	Incidência
		Mato Grosso do Sul	12.253
1	=	Ivinhema	20.424
2	=	Chapadão do Sul	16.718
3	=	Naviraí	16.332
4	▲	Água Clara	16.284
5	▼	Dourados	16.280
6	=	Costa Rica	15.784
7	=	Três Lagoas	14.992
8	=	Vicentina	14.781
9	=	Deodópolis	14.734
10	=	São Gabriel do Oeste	14.625
11	=	Bataguassu	14.547
12	=	Fátima do Sul	14.293
13	=	Aparecida do Taboado	13.740
14	=	Bonito	13.551
14	▲	Campo Grande	13.551
15	▲	Inocência	13.469
16	=	Corumbá	13.388
17	▲	Caarapó	13.206
18	▲	Novo Horizonte do Sul	12.921
19	▲	Cassilândia	12.835
20	▲	Maracaju	12.775
21	▲	Rio Brillhante	12.730
22	▲	Mundo Novo	12.424
23	▲	Glória de Dourados	12.010
24	▲	Angélica	11.937
25	▲	Coxim	11.776
26	▲	Jateí	11.664
27	▲	Ladário	11.444
28	▲	Aquidauana	11.162
29	▲	Paranaíba	10.848
30	▲	Eldorado	10.573
31	▲	Brasilândia	10.537
32	▲	Rio Verde de Mato Grosso	10.534
33	▲	Rio Negro	10.432
34	▲	Douradina	10.310
35	▲	Miranda	10.135
36	▲	Itaquiraí	10.044
37	▲	Ponta Porã	9.967
38	▲	Anastácio	9.795

		Município	Incidência
38	▲	Nova Alvorada do Sul	9.795
39	▲	Guia Lopes da Laguna	9.782
40	▲	Batayporã	9.375
41	▲	Juti	9.341
42	▲	Dois Irmãos do Buriti	9.235
43	▲	Sonora	9.087
44	▲	Ribas do Rio Pardo	9.044
45	▲	Selvíria	8.942
46	▲	Sidrolândia	8.723
47	▲	Paraíso das Águas	8.313
48	▲	Bandeirantes	8.175
49	▲	Laguna Carapã	8.155
50	▲	Porto Murtinho	8.111
51	▲	Pedro Gomes	8.083
52	▲	Rochedo	7.954
53	▲	Amambai	7.854
54	▲	Itaporã	7.766
55	▲	Jardim	7.619
56	▲	Terenos	7.607
57	▲	Santa Rita do Pardo	7.494
58	▲	Nioaque	7.438
59	▲	Taquarussu	7.274
60	▲	Bodoquena	7.004
61	▲	Nova Andradina	6.812
62	▲	Coronel Sapucaia	6.696
63	▲	Sete Quedas	6.694
64	▲	Alcinópolis	6.553
65	▲	Camapuã	6.376
66	▲	Tacuru	6.253
67	▲	Anaurilândia	6.049
68	▲	Antônio João	5.976
69	▲	Caracol	5.759
70	▲	Iguatemi	5.619
71	▲	Figueirão	5.394
72	▲	Aral Moreira	4.355
73	▲	Bela Vista	4.164
74	▲	Corguinho	4.096
75	▲	Jaraguari	3.716
76	▲	Paranhos	3.659
77	▲	Japorã	2.283

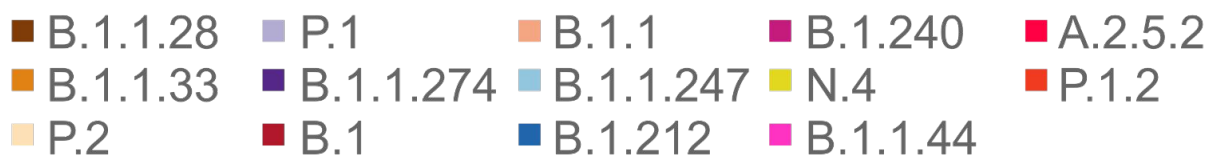
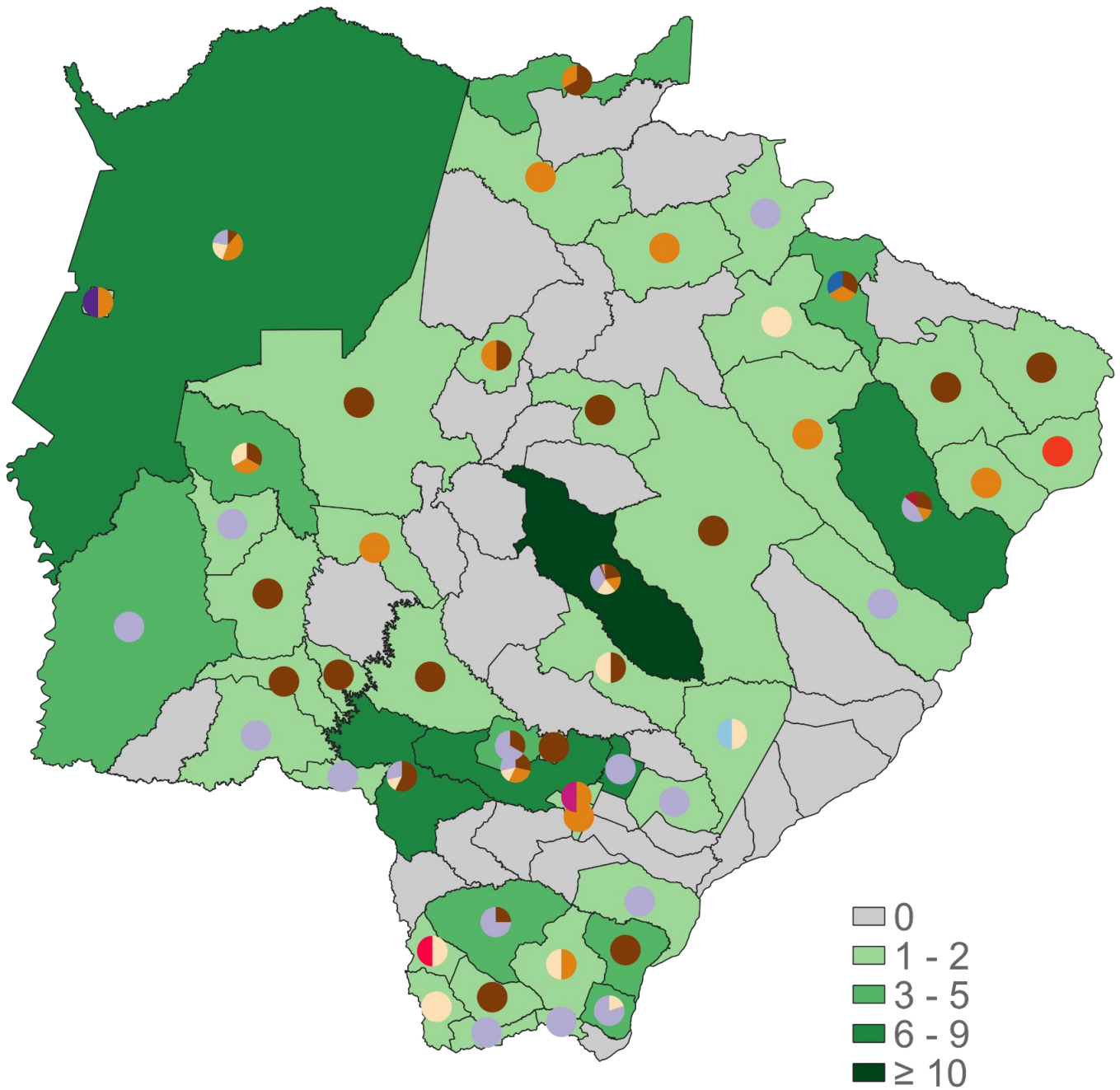
## ► Distribuição Espacial por Incidência



Fonte: SES / MS, IBGE (população estimada 2020)  
\*Dados sujeitos a alterações pelos municípios.



## Mapeamento Genômico de Mato Grosso do Sul



Fonte: LACEN, SES / MS  
 \*Última atualização: 072/007/2021

## ► Mapeamento Genômico de Mato Grosso do Sul

Genoma	Casos	%	Municípios
P.1	80	34,2%	Amambai (3), Antônio João (1), Bela Vista (1), Bodoquena (2), Brasilândia (1), Campo Grande (41), Corumbá (2), Costa Rica (2), Deodápolis (6), Dourados (2), Eldorado (4), Itaporã (2), Ivinhema (2), Japorã (1), Naviraí (1), Ponta Porã (2), Porto Murtinho (3), Sete Quedas (1), Três Lagoas (3)
B.1.1.28	61	26,1%	Amambai (1), Aquidauana (2), Bandeirantes (1), Bonito (1), Campo Grande (27), Chapadão do Sul (1), Corumbá (1), Douradina (1), Dourados (2), Guia Lopes da Laguna (1), Inocência (1), Itaporã (1), Itaquirá (3), Jardim (2), Maracaju (2), Miranda (1), Nova Alvorada do Sul (1), Paranaíba (1), Ponta Porã (4), Ribas do Rio Pardo (1), Rio Negro (1), Sonora (2), Tacuru (1), Três Lagoas (2)
B.1.1.33	40	17,1%	Água Clara (1), Anastácio (1), Campo Grande (20), Chapadão do Sul (1), Corumbá (4), Coxim (1), Dourados (2), Fátima do Sul (1), Figueirão (1), Iguatemi (1), Ladário (1), Miranda (1), Rio Negro (1), Selvíria (1), Sonora (1), Três Lagoas (1), Vicentina (1)
P.2	38	16,2%	Campo Grande (25), Coronel Sapucaia (1), Corumbá (2), Dourados (1), Eldorado (1), Iguatemi (1), Miranda (1), Nova Alvorada do Sul (1), Nova Andradina (1), Paraíso das Águas (2), Paranhos (1), Ponta Porã (1)
B.1	3	1,3%	Campo Grande (2), Três Lagoas (1)
B.1.212	2	0,9%	Campo Grande (1), Chapadão do Sul (1)
N.4	2	0,9%	Campo Grande (2)
P.1.2	2	0,9%	Aparecida do Taboado (1), Campo Grande (1)
A.2.5.2	1	0,4%	Coronel Sapucaia (1)
B.1.1	1	0,4%	Campo Grande (1)
B.1.1.247	1	0,4%	Nova Andradina (1)
B.1.1.274	1	0,4%	Ladário (1)
B.1.1.44	1	0,4%	Campo Grande (1)
B.1.240	1	0,4%	Fátima do Sul (1)
<b>Total</b>	<b>234</b>	<b>100%</b>	<b>50 Municípios</b>

## ► Mapeamento Genômico de Mato Grosso do Sul

---

### Descrição das linhagens de SARS-CoV-2 detectadas em MS:

- **B.1.1.28:** Linhagem brasileira;
- **B.1.1.33:** Linhagem brasileira;
- **P.1:** Linhagem brasileira surgiu em Manaus, variante descendente da linhagem B.1.1.28. Variante de preocupação, indicada por algumas pesquisas como altamente transmissível e maior potencial de gravidade;
- **P.2:** Linhagem brasileira surgiu no Rio de Janeiro;
- **B.1.1.274:** Inglaterra, Tailândia, Rússia e EUA;
- **B.1:** Grande linhagem europeia cuja origem corresponde aproximadamente ao surto no norte da Itália no início de 2020;
- **B.1.1:** Linhagem européia;
- **B.1.1.247:** antiga B.1.1.55 linhagem do norte da Europa, Norte da África e Gâmbia;
- **B.1.212:** Linhagem Sul Americana;
- **B.1.240:** Surgiu nos EUA;
- **N.4:** Surgiu no Chile derivada da B.1.1.33.4;
- **B.1.1.44:** Reino Unido, Dinamarca, Islândia;
- **A.2.5.2:** Itália, EUA, Reino Unido;
- **P.1.2:** Brasil, Argentina, Países Baixos, EUA, Espanha.



## ▶ Últimos Óbitos por COVID-19

	Município de Residência	Sexo	Idade	Data de Notificação	Data do Óbito	Comorbidades
8.538	Cassilândia	F	55	25/06/2021	10/07/2021	Doença cardiovascular crônica, Obesidade
8.539	São Gabriel do Oeste	M	50	12/07/2021	12/07/2021	Obesidade
8.540	Campo Grande	M	54	29/06/2021	11/07/2021	Doença cardiovascular crônica
8.541	Naviraí	M	55	14/06/2021	12/07/2021	Nada relatado
8.542	Campo Grande	M	34	03/07/2021	11/07/2021	Doença cardiovascular crônica, Doença respiratória crônica, Hipertensão
8.543	Corumbá	M	41	05/07/2021	11/07/2021	Obesidade
8.544	Campo Grande	F	60	26/06/2021	12/07/2021	Imunodeficiência/Imunossupressão
8.545	Corumbá	M	56	12/05/2021	27/05/2021	Diabetes, Hipertensão
8.546	Itaquiraí	M	81	07/07/2021	11/07/2021	Doença neurológica crônica, Hipertensão
8.547	Campo Grande	F	61	24/06/2021	11/07/2021	Doença respiratória crônica
8.548	Campo Grande	F	68	09/07/2021	10/07/2021	Diabetes, Doença cardiovascular crônica, Hipertensão
8.549	Amambai	F	62	05/06/2021	11/07/2021	Hipertensão
8.550	Aral Moreira	M	91	08/07/2021	11/07/2021	Doença cardiovascular crônica
8.551	Coxim	F	62	22/06/2021	12/07/2021	Diabetes, Doença cardiovascular crônica, Doença renal crônica
8.552	Campo Grande	M	43	17/06/2021	10/07/2021	Nada relatado
8.553	Guia Lopes da Laguna	M	58	07/06/2021	11/07/2021	Diabetes, Doença cardiovascular crônica, Doença neurológica crônica
8.554	Figueirão	F	56	22/06/2021	09/07/2021	Obesidade
8.555	Figueirão	M	89	11/07/2021	11/07/2021	Nada relatado
8.556	Campo Grande	M	62	22/06/2021	10/07/2021	Hipertensão

## ▶ Óbitos por COVID-19 em Mato Grosso do Sul

### ▶ Macrorregião de residência

Campo Grande	Dourados	Três Lagoas	Corumbá
5.039 (59,0%)	2.102 (24,6%)	913 (10,7%)	502 (5,9%)

### ▶ Município de residência em ordem decrescente de frequência

$$\text{Taxa de letalidade (\%)} = \frac{\text{óbitos}}{\text{casos confirmados}}$$

$$\text{Taxa de mortalidade} = \frac{\text{óbitos}}{\text{população}} \times 100 \text{ mil}$$

	Município	Óbitos	Distribuição	Letalidade	Mortalidade
	Mato Grosso do Sul	8.556	100%	2,5%	304,5
1 =	Campo Grande	3.525	41,2%	2,9%	389,0
2 =	Dourados	628	7,3%	1,7%	278,5
3 =	Três Lagoas	476	5,6%	2,6%	386,1
4 =	Corumbá	441	5,2%	2,9%	393,5
5 =	Ponta Porã	301	3,5%	3,2%	320,4
6 =	Naviraí	241	2,8%	2,6%	432,8
7 =	Aquidauana	148	1,7%	2,8%	308,1
8 =	Sidrolândia	144	1,7%	2,8%	243,1
9 =	Paranaíba	134	1,6%	2,9%	317,0
10 =	Maracaju	97	1,1%	1,6%	202,0
11 =	Coxim	92	1,1%	2,3%	275,0
12 =	Cassilândia	91	1,1%	3,2%	413,6
12 ▼	Nova Andradina	91	1,1%	2,4%	164,8
13 ▼	Miranda	90	1,1%	3,1%	318,9
14 ▼	São Gabriel do Oeste	81	0,9%	2,0%	297,6
15 ▼	Amambai	80	0,9%	2,6%	200,9
16 ▼	Rio Brilhante	78	0,9%	1,6%	204,3
17 ▼	Anastácio	72	0,8%	2,9%	285,3
18 ▼	Fátima do Sul	69	0,8%	2,5%	359,9
19 ▼	Costa Rica	67	0,8%	2,0%	316,9
19 ▼	Terenos	67	0,8%	4,0%	300,9
20 ▼	Bonito	66	0,8%	2,2%	297,4



## ▶ Óbitos por COVID-19 em Mato Grosso do Sul

		Município	Óbitos	Distribuição	Letalidade	Mortalidade
20	▼	Rio Verde de Mato Grosso	66	0,8%	3,1%	330,4
21	▼	Ivinhema	64	0,7%	1,3%	275,5
22	▼	Ladário	61	0,7%	2,3%	257,5
23	▼	Chapadão do Sul	60	0,7%	1,4%	232,0
24	▼	Jardim	58	0,7%	2,9%	221,1
25	▼	Aparecida do Taboado	57	0,7%	1,6%	218,7
26	▼	Água Clara	55	0,6%	2,1%	348,6
27	▼	Caarapó	54	0,6%	1,3%	176,5
28	▼	Ribas do Rio Pardo	48	0,6%	2,1%	192,3
29	▼	Itaporã	47	0,5%	2,4%	186,8
30	▼	Eldorado	45	0,5%	3,4%	362,9
31	▼	Itaquiraí	44	0,5%	2,0%	205,8
32	▼	Bataguassu	43	0,5%	1,3%	184,4
33	▼	Porto Murtinho	37	0,4%	2,6%	213,9
34	▼	Deodópolis	35	0,4%	1,8%	269,6
35	▼	Mundo Novo	34	0,4%	1,5%	184,1
36	▼	Nova Alvorada do Sul	33	0,4%	1,5%	147,1
36	▼	Sonora	33	0,4%	1,8%	167,3
37	▼	Coronel Sapucaia	31	0,4%	3,0%	201,9
38	▼	Bela Vista	30	0,4%	2,9%	121,3
38	▼	Camapuã	30	0,4%	3,4%	219,1
38	▼	Guia Lopes da Laguna	30	0,4%	3,1%	305,4
39	▼	Vicentina	29	0,3%	3,2%	474,7
40	▼	Dois Irmãos do Buriti	28	0,3%	2,6%	244,2
41	▼	Glória de Dourados	25	0,3%	2,1%	251,3
42	▼	Batayporã	23	0,3%	2,2%	202,7
42	▼	Brasilândia	23	0,3%	1,8%	194,0
43	▼	Nioaque	20	0,2%	1,9%	144,3
43	▼	Sete Quedas	20	0,2%	2,8%	185,7
44	▼	Angélica	19	0,2%	1,5%	173,8
45	▼	Bodoquena	16	0,2%	2,9%	204,1
45	▼	Tacuru	16	0,2%	2,2%	137,1
46	▼	Anaurilândia	15	0,2%	2,7%	165,3
46	▼	Antônio João	15	0,2%	2,8%	166,3
46	▼	Pedro Gomes	15	0,2%	2,4%	196,8

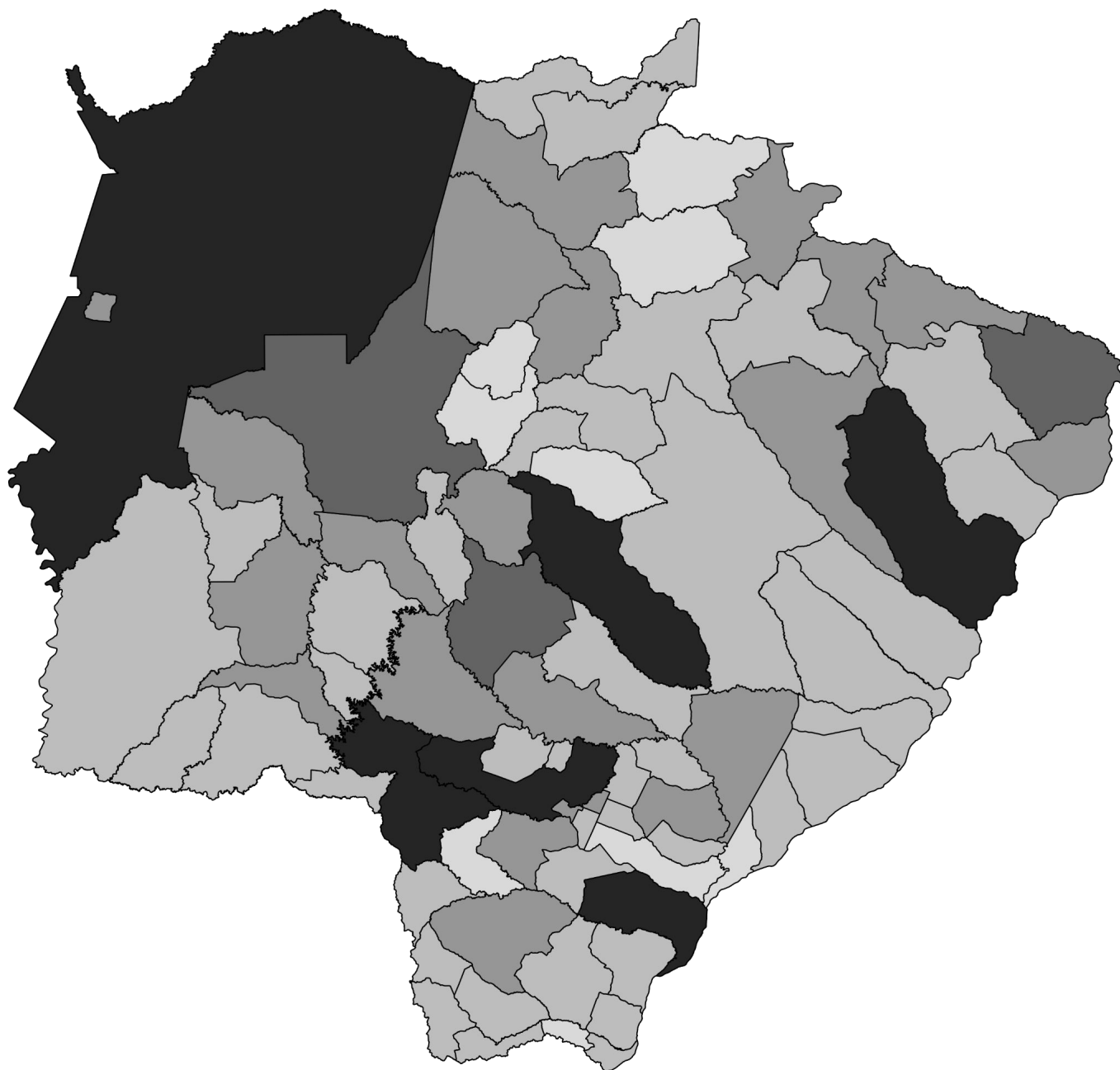
## ▶ Óbitos por COVID-19 em Mato Grosso do Sul

		Município	Óbitos	Distribuição	Letalidade	Mortalidade
47	▼	Selvéria	14	0,2%	2,4%	214,0
48	▼	Aral Moreira	13	0,2%	2,4%	105,4
48	▼	Douradina	13	0,2%	2,1%	217,6
48	▼	Iguatemi	13	0,2%	1,4%	80,4
48	▼	Paraíso das Águas	13	0,2%	2,8%	229,9
49	▼	Bandeirantes	11	0,1%	1,9%	151,4
49	▼	Caracol	11	0,1%	3,1%	177,9
49	▼	Juti	11	0,1%	1,7%	162,1
49	▼	Paranhos	11	0,1%	2,1%	76,4
50	▼	Inocência	10	0,1%	1,0%	131,8
50	▼	Novo Horizonte do Sul	10	0,1%	2,1%	271,4
50	▼	Rochedo	10	0,1%	2,5%	196,9
50	▼	Santa Rita do Pardo	10	0,1%	1,7%	126,6
51	▼	Alcinópolis	9	0,1%	2,5%	166,1
51	▼	Corguinho	9	0,1%	3,6%	148,7
51	▼	Jaraguari	9	0,1%	3,3%	123,9
51	▼	Laguna Carapã	9	0,1%	1,5%	121,3
51	▼	Rio Negro	9	0,1%	1,8%	187,8
52	▼	Japorã	8	0,1%	3,8%	86,6
53	▼	Taquarussu	6	0,1%	2,3%	167,2
54	=	Figueirão	5	0,1%	3,0%	163,5
55	▼	Jateí	4	< 0,1%	0,9%	99,5

### ▶ Óbitos com SIM-P (Síndrome Inflamatória Multissistêmica Pediátrica)

	Nº de Sequência Publicada	Município de Residência	Sexo	Idade	Data de Notificação	Data do Óbito	Comorbidades
1	1.514	Campo Grande	F	15	19/10/2020	20/10/2020	Nada relatado

## ► Distribuição Espacial dos Óbitos por COVID-19

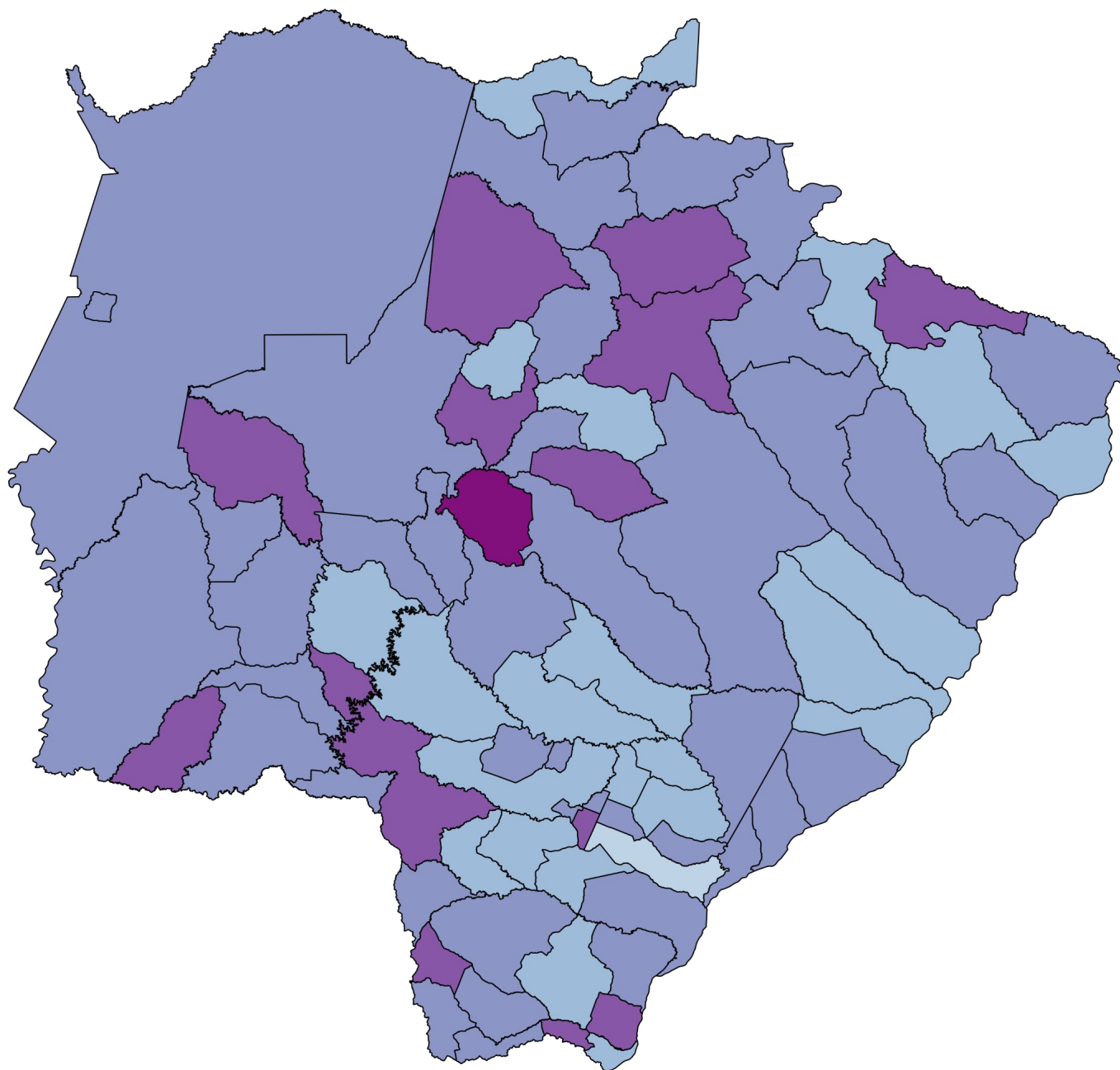


Fonte: SES / MS

\*Dados sujeitos a alterações pelos municípios.

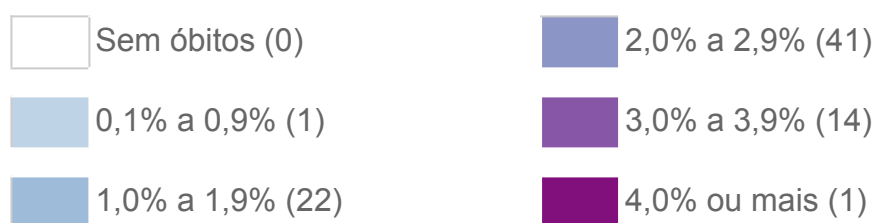


## ► Distribuição Espacial da Letalidade por COVID-19



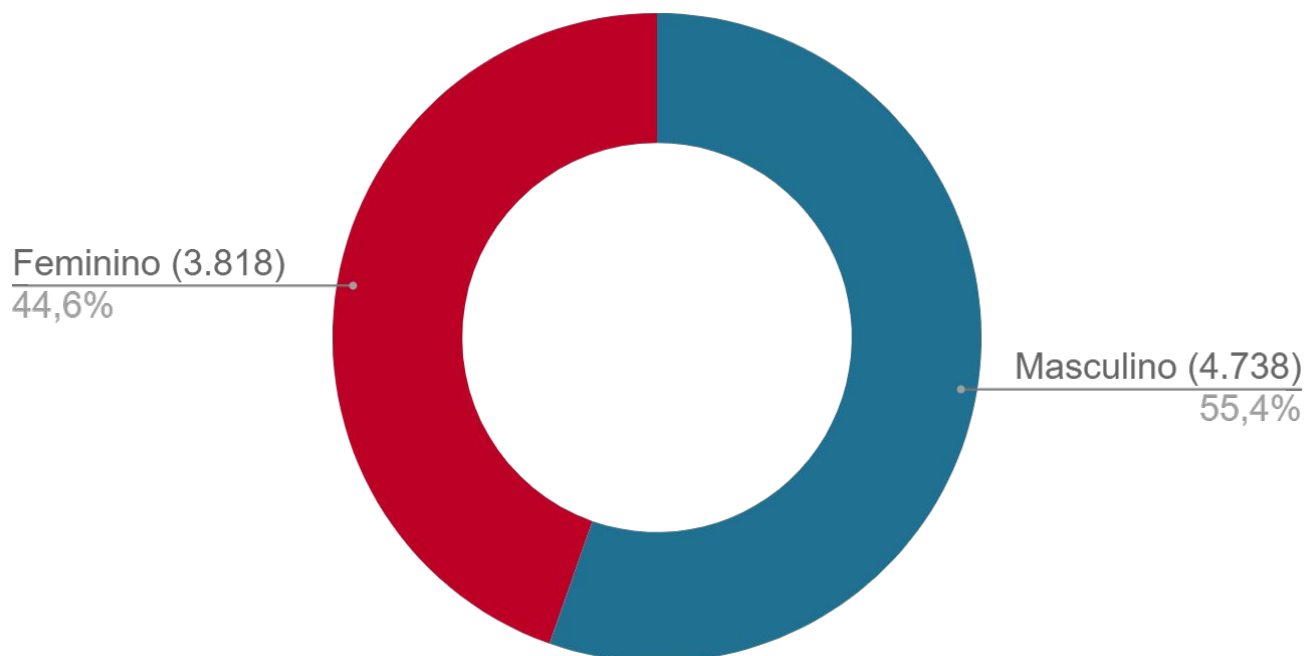
Fonte: SES / MS

\*Dados sujeitos a alterações pelos municípios.



## ▶ Perfil dos Óbitos por COVID-19

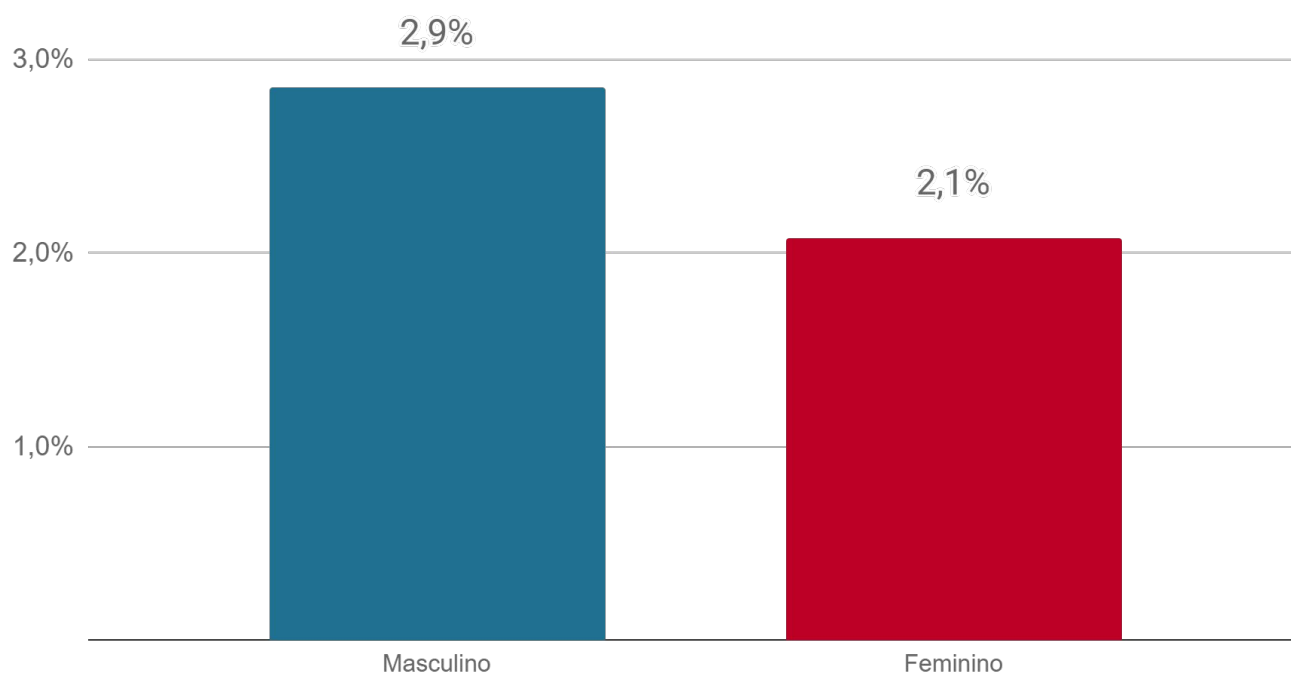
### ▶ Sexo



Fonte: SES / MS

\*Dados sujeitos a alterações pelos municípios.

### ▶ Letalidade por sexo

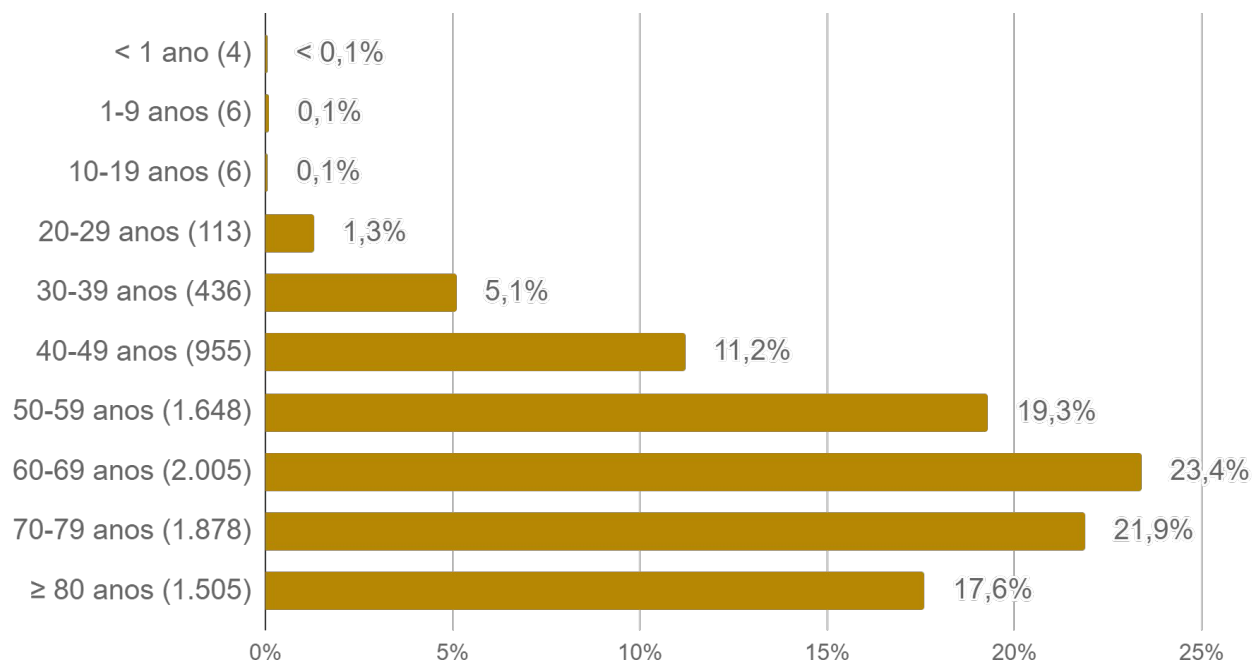


Fonte: SES / MS

\*Dados sujeitos a alterações pelos municípios.

## ► Perfil dos Óbitos por COVID-19

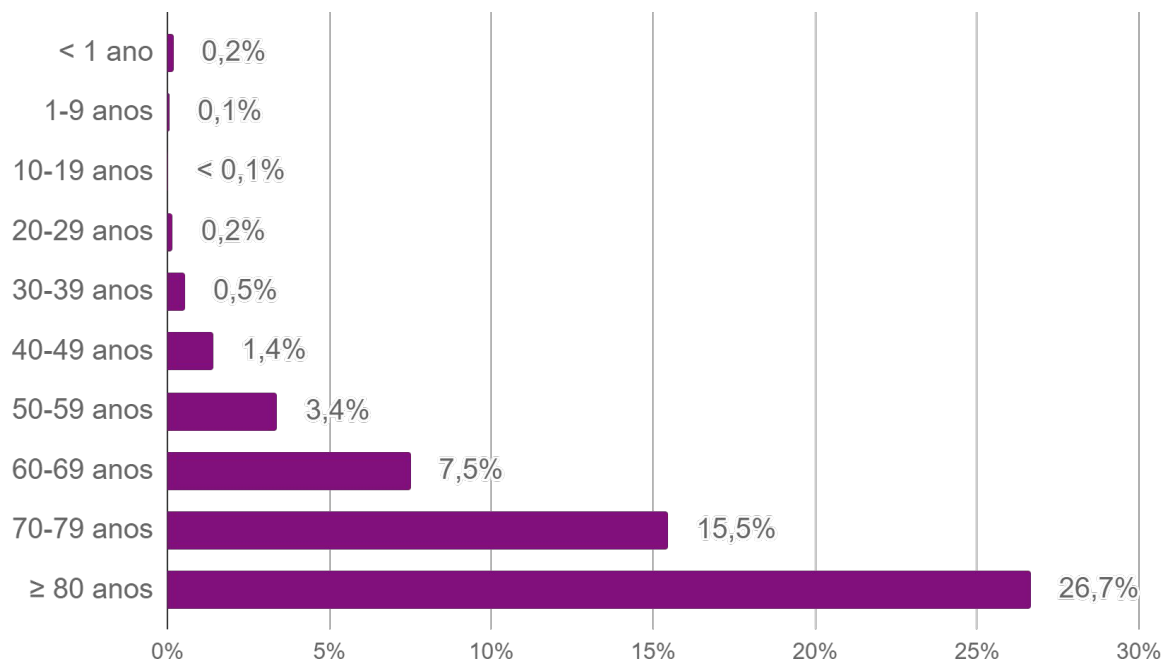
### ► Faixa etária



Fonte: SES / MS

\*Dados sujeitos a alterações pelos municípios.

### ► Letalidade por faixa etária

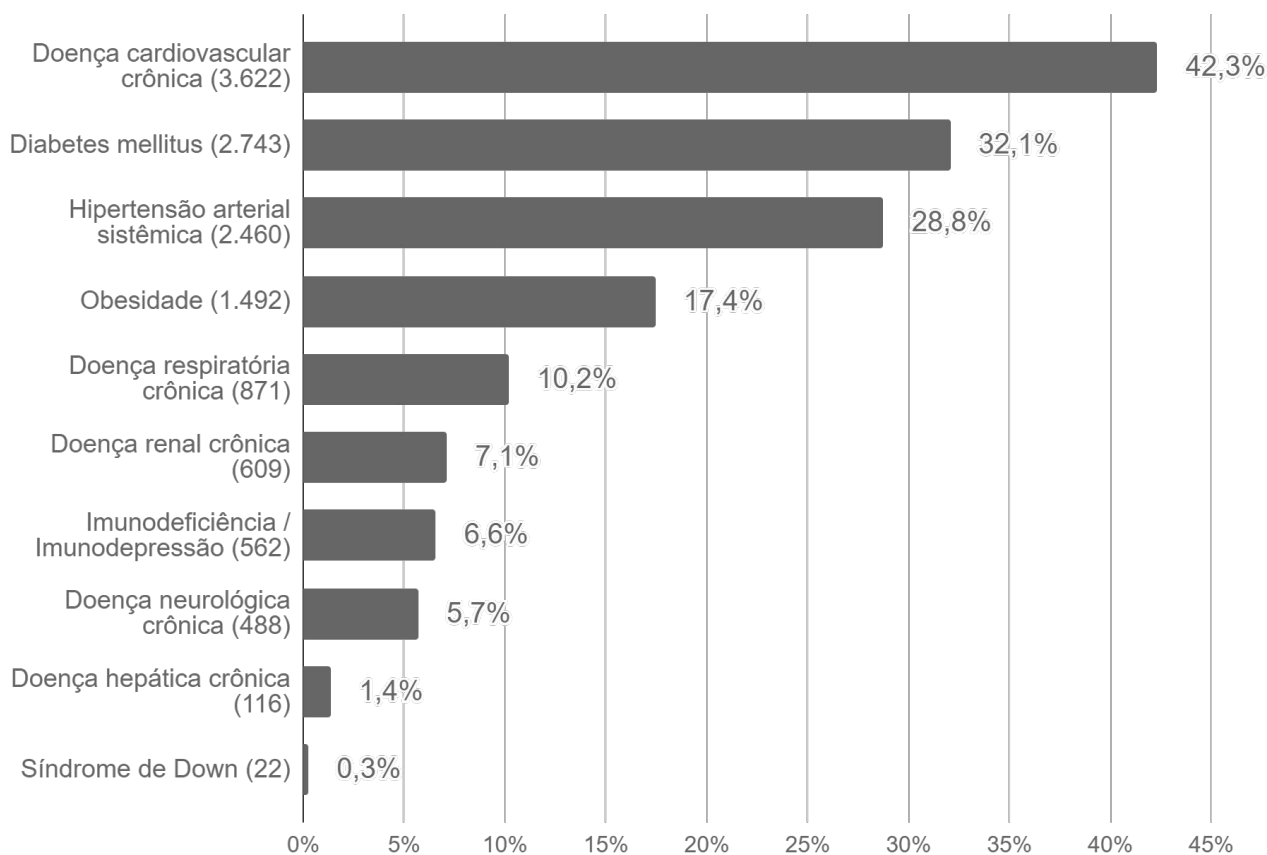
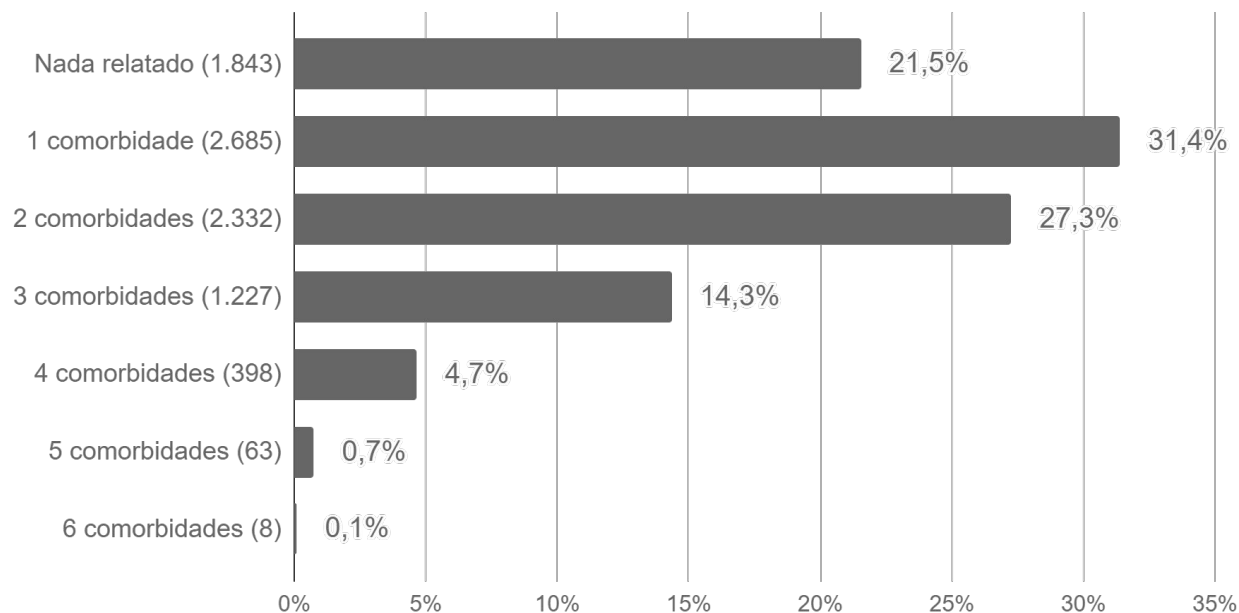


Fonte: SES / MS

\*Dados sujeitos a alterações pelos municípios.

## ► Perfil dos Óbitos por COVID-19

### ► Comorbidades



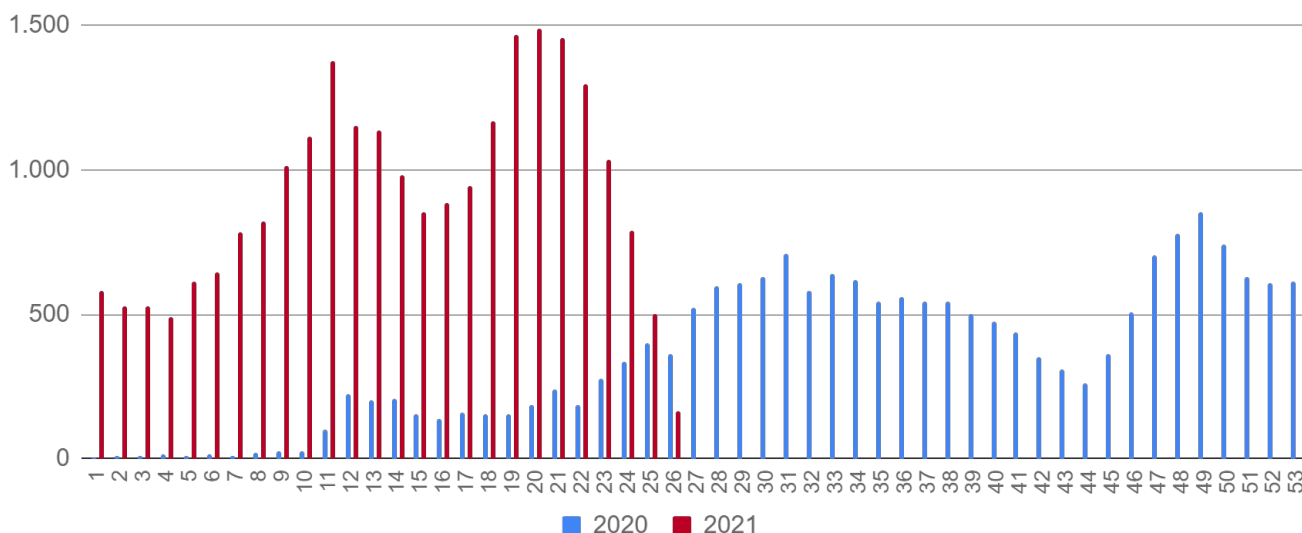
Fonte: SES / MS

\*Dados sujeitos a alterações pelos municípios.

## ► SRAG em Mato Grosso do Sul

A Síndrome Respiratória Aguda Grave (SRAG) é uma condição clínica na qual o indivíduo apresenta um ou mais sinais de agravamento da síndrome gripal (SG). Entre os principais agentes etiológicos que contribuem para que o paciente evolua para uma SRAG, estão os vírus da influenza, vírus sincicial respiratório, adenovírus, coronavírus, entre outros; do mesmo modo que outros agentes etiológicos como diversas bactérias, leishmaniose, leptospirose, etc.

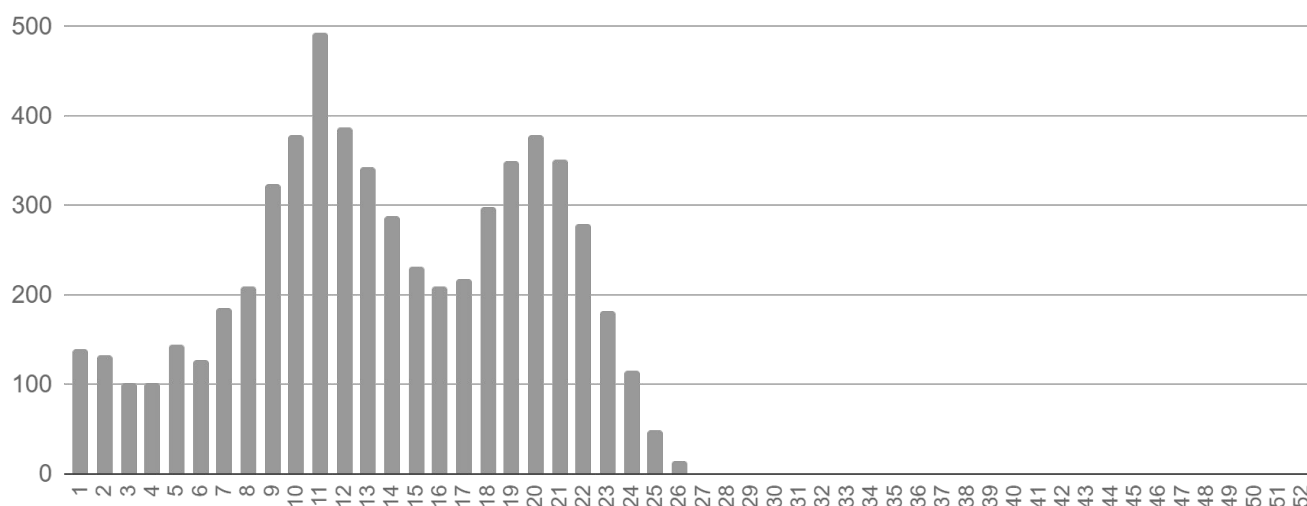
### ► Casos de SRAG por semana epidemiológica de início dos sintomas



Fonte: SIVEP Gripe

\*Dados sujeitos a alterações pelos municípios.

### ► Óbitos por SRAG<sup>1</sup> por semana epidemiológica de início dos sintomas



<sup>1</sup> Todos os óbitos por SRAG (ocorridos por diversos agentes etiológicos) são submetidos a testagem pelo LACEN para diagnóstico de: Influenza (A H1N1, A H3N2, Influenza B), COVID-19 e painel viral: metapneumovírus, adenovírus, rinovírus, parainfluenza 1, parainfluenza 2, parainfluenza 3, vírus sincicial respiratório.

Fonte: SIVEP Gripe

\*Dados sujeitos a alterações pelos municípios.



## ► Medidas Importantes

---

- Para contenção da transmissibilidade do COVID-19, deverá ser adotada como medida não farmacológica o isolamento domiciliar da pessoa com sintomas respiratórios e das pessoas que residam no mesmo endereço, ainda que estejam assintomáticos, devendo permanecer em isolamento pelo período máximo de 14 (quatorze) dias.
- Considera-se pessoa com sintomas respiratórios, a apresentação de tosse seca, dor de garganta, ou dificuldade respiratória, acompanhada ou não de febre.
- Os indivíduos com febre e/ou sintomas respiratórios são aconselhados a usar a máscara. É importante lavar as mãos com água e sabão ou álcool em gel a 70% antes de colocar a máscara facial. Além disso, deve-se substituir a máscara por uma nova limpa e seca, assim que ela se tornar úmida.
- As pessoas com mais de 60 anos de idade, devem observar o distanciamento social, restringindo seus deslocamentos para realização de atividades estritamente necessárias, evitando transporte de utilização coletiva, viagens e eventos esportivos, artísticos, culturais, científicos, comerciais e religiosos e outros com concentração próxima de pessoas.

## ► Notificação

---

**NOTIFICAÇÃO IMEDIATA:** Todos os casos devem ser registrados por serviços públicos e privados, por meio do preenchimento da ficha de **SRAG HOSPITALIZADO - SIVEP GRIPE**, dentro das primeiras 24 horas a partir da suspeita clínica.

Inserem no SIVEP GRIPE: Aquidauana, Amambai, Caarapó, Campo Grande, Chapadão do Sul, Corumbá, Costa Rica, Coxim, Dois Irmãos do Buriti, Dourados, Fátima do Sul, Jardim, Maracaju, Naviraí, Nioaque, Nova Andradina, Paraíso das Águas, Paranaíba, Ponta Porã, São Gabriel do Oeste, Sidrolândia, Três Lagoas e Sonora.

Demais municípios enviam a ficha ao CIEVS.

Plantão CIEVS 24 horas: (67) 98477-3435

[cievs.ms@hotmail.com](mailto:cievs.ms@hotmail.com)

## Plantão CIEVS Estadual

### DISQUE-NOTIFICA

0800-647-1650 (expediente)

(67) 3318-1823 (expediente)

(67) 98477-3435 (ligações, SMS, WhatsApp - 24 horas)

### E-NOTIFICA

[cievs@saude.ms.gov.br](mailto:cievs@saude.ms.gov.br) (expediente)

[cievs.ms@hotmail.com](mailto:cievs.ms@hotmail.com) (24 horas)

### ENDEREÇO

Avenida do Poeta Manoel de Barros, Bloco VII  
CEP: 79.031-902 - Campo Grande / MS

Visite o painel interativo COVID-19 de Mato Grosso do Sul

<http://mais.saude.ms.gov.br/>

<b>Governador do Estado de Mato Grosso do Sul</b>	Reinaldo Azambuja Silva
<b>Secretário de Estado de Saúde</b>	Geraldo Resende Pereira
<b>Secretária de Estado de Saúde Adjunta</b>	Crhistine Cavalheiro Maymone Gonçalves
<b>Diretoria de Vigilância em Saúde</b>	Larissa Domingues Castilho
<b>Coordenadoria do CIEVS Estadual</b>	Karine Barbosa
<b>Gerência Técnica de Influenza e Doenças Respiratórias</b>	Lívia de Mello Maziero

**Elaboração** Daniel Henrique Tsuha  
Fabrícia Carvalho Chagas  
Grazielli Rocha Romera  
Lívia de Mello Maziero