

Boletim Epidemiológico

COVID-19

Julho
2021

02

Vigilância em Saúde / Gerência Técnica de Influenza e Doenças Respiratórias

► Casos de COVID-19 em Mato Grosso do Sul

Casos notificados		Casos confirmados		Casos descartados	
935.260	100%	337.003	36,0%	592.172	63,3%

Amostras em análise		Casos sem encerramento nos sistemas pelos municípios	
1.243	0,1%	4.842	0,5%

Óbitos	Letalidade
8.269	2,5%

Fonte: SES / MS

*Dados sujeitos a alterações pelos municípios.

Os dados deste boletim epidemiológico foram extraídos das bases dos sistemas de informação oficiais do Ministério da Saúde, SIVEP Gripe e e-SUS VE, gerados às 15hs do dia 01/07/2021 e publicados neste boletim às 10:30hs de 02/07/2021.

▶ Pontos de Testagem Complementares

▶ Drive-Thru COVID-19 em Campo Grande (desativado)

	Testes	Negativos	Positivos	Taxa de positividade
RT-PCR	48.352	34.128	14.224	29,4%
Teste rápido	7.379	6.989	390	5,3%

▶ Drive-Thru COVID-19 em Dourados (desativado)

	Testes	Negativos	Positivos	Taxa de positividade
RT-PCR	16.631	11.229	5.402	32,5%
Teste rápido	12.849	10.212	2.637	20,5%

▶ Drive-Thru COVID-19 em Três Lagoas (desativado)

	Testes	Negativos	Positivos	Taxa de positividade
RT-PCR	10.815	7.685	3.130	28,9%
Teste rápido	7.599	6.487	1.112	14,6%

▶ Drive-Thru COVID-19 em Corumbá

	Testes	Negativos	Positivos	Taxa de positividade
RT-PCR	19.673	12.387	7.286	37,0%
Teste rápido	8.764	6.427	2.337	26,7%

▶ Escola Estadual Lucia Martins Coelho em Campo Grande (desativado)

	Testes	Negativos	Positivos	Taxa de positividade
Teste rápido	49.398	9.092	9.598	19,4%

Fonte: Corpo de Bombeiros Militar, LACEN / MS
*Dados sujeitos a alterações pelos municípios.

▶ Evolução dos Casos Confirmados

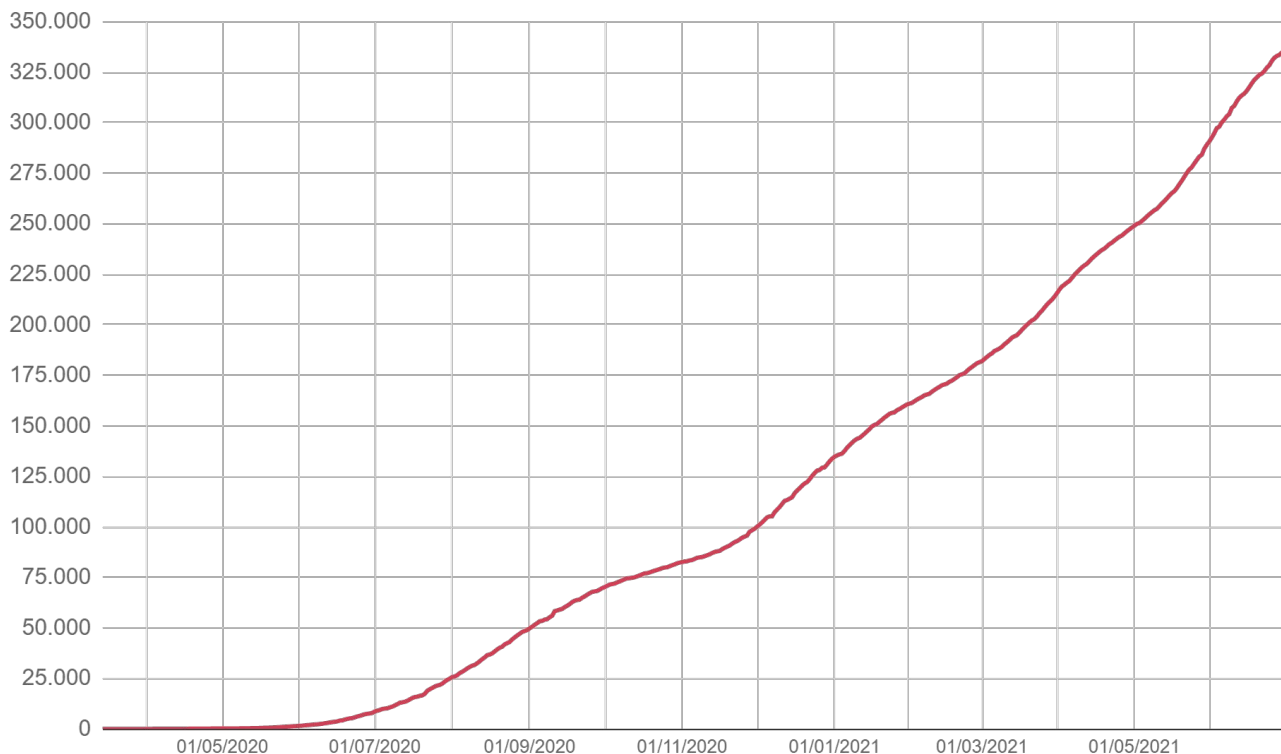
▶ Casos confirmados novos

Dia 01/07/2021	Dia 02/07/2021
336.087	337.003
Casos novos	Variação
+916	+0,3%

Fonte: SES / MS

*Dados sujeitos a alterações pelos municípios.

▶ Casos confirmados acumulados

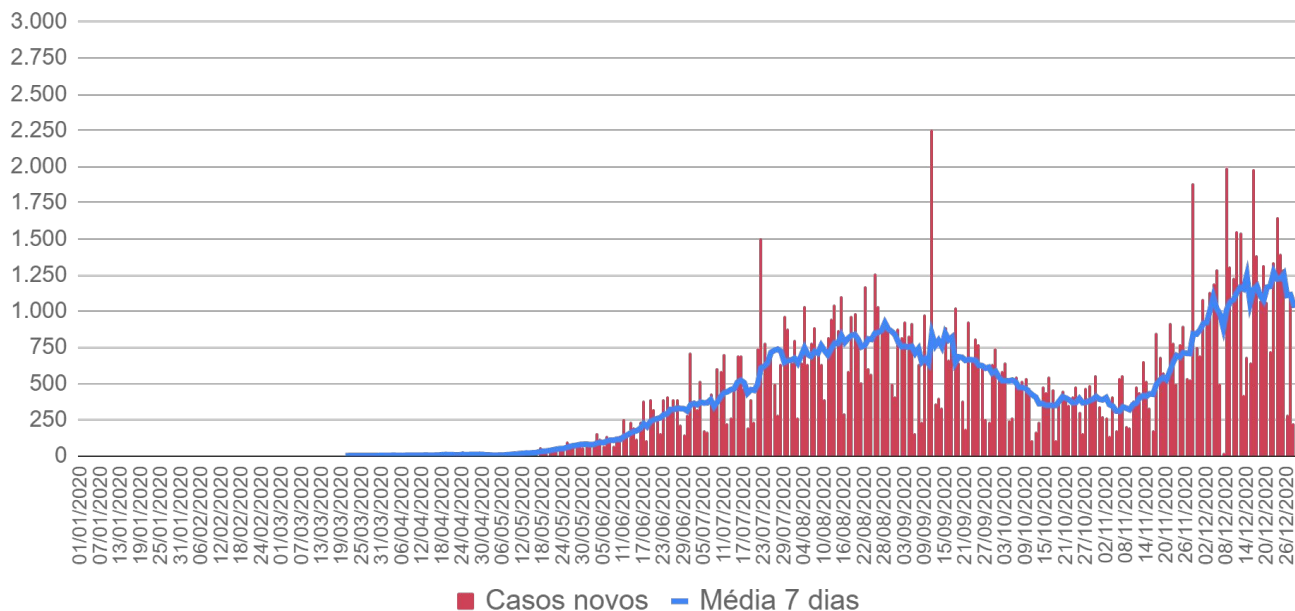


Fonte: SES / MS

*Dados sujeitos a alterações pelos municípios.

► Evolução dos Casos Confirmados

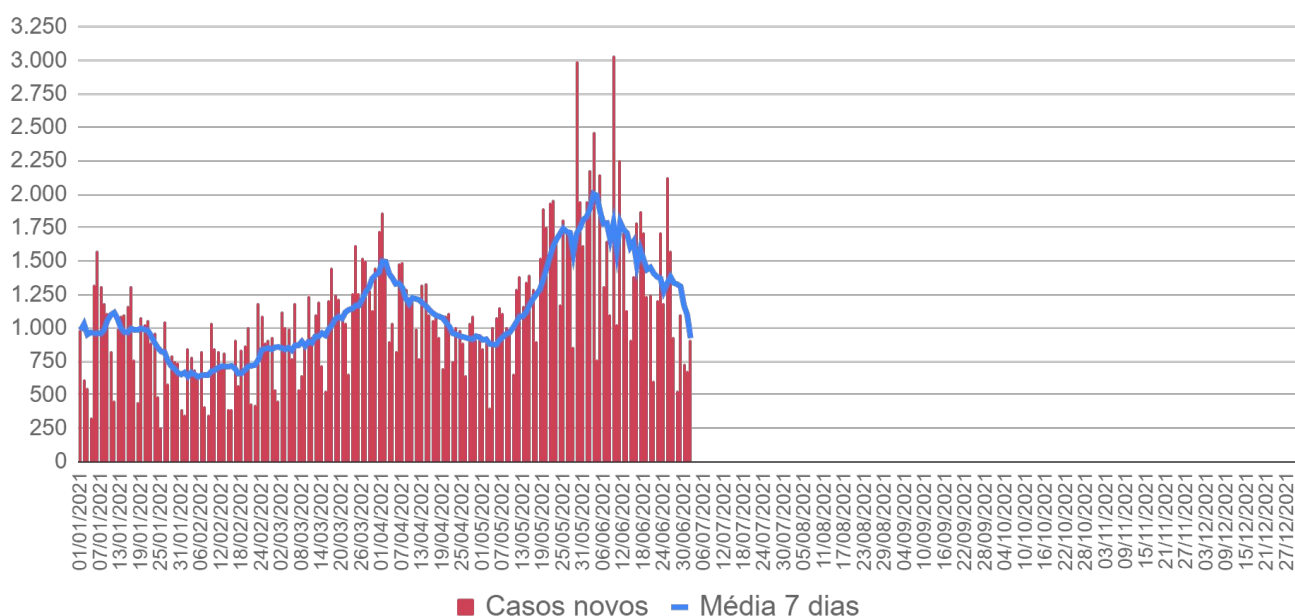
► Casos confirmados por dia - 2020



Fonte: SES / MS

*Dados sujeitos a alterações pelos municípios.

► Casos confirmados por dia - 2021

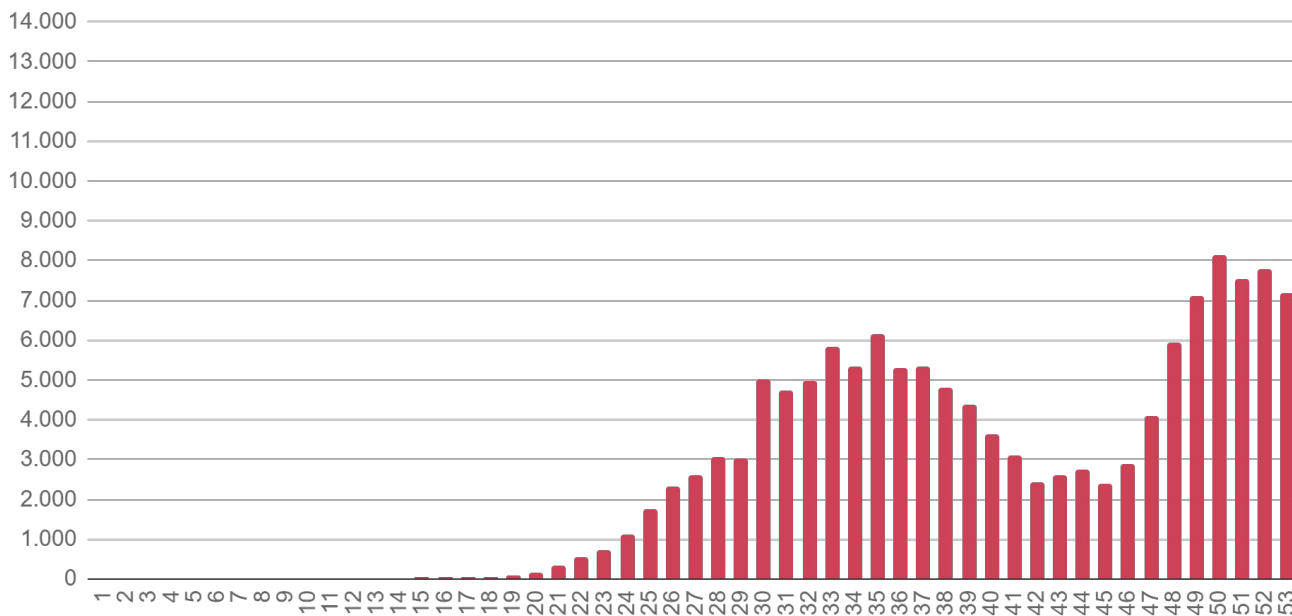


Fonte: SES / MS

*Dados sujeitos a alterações pelos municípios.

▶ Evolução dos Casos Confirmados

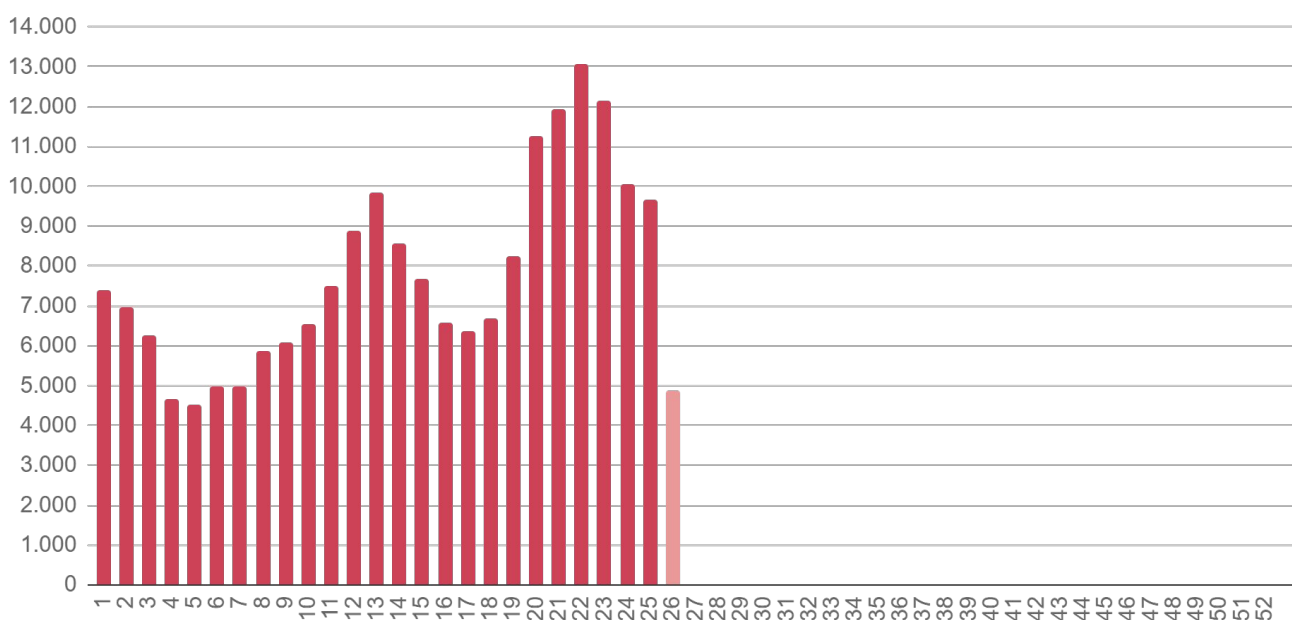
▶ Casos confirmados por semana epidemiológica - 2020



Fonte: SES / MS

*Dados sujeitos a alterações pelos municípios.

▶ Casos confirmados por semana epidemiológica - 2021

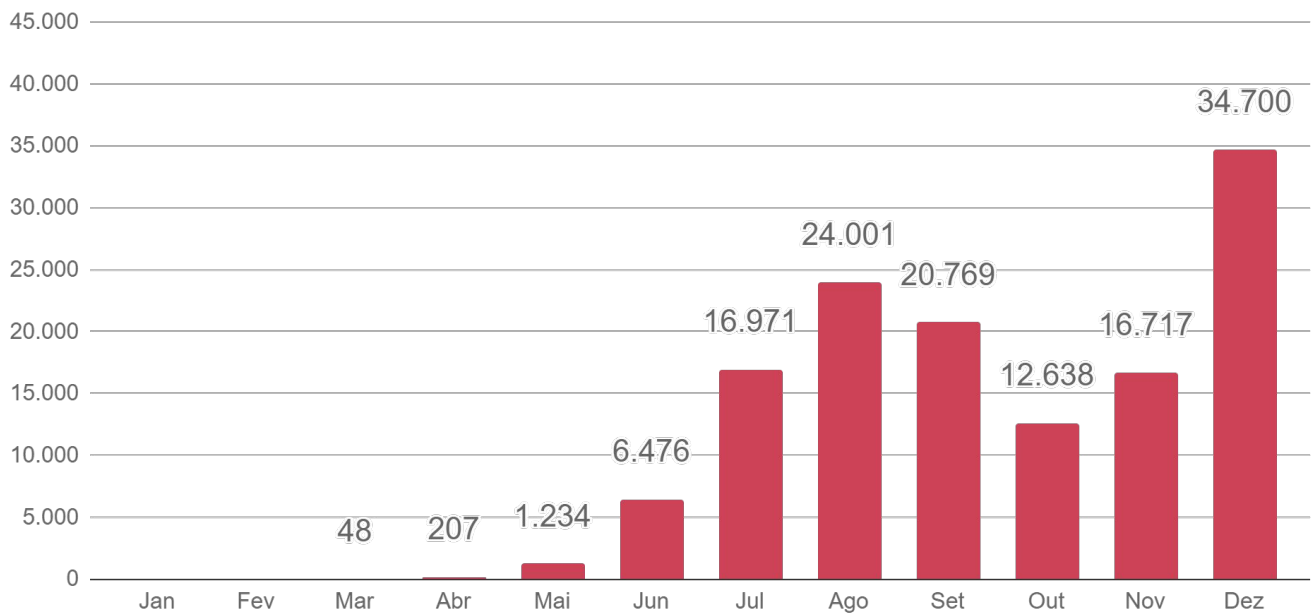


Fonte: SES / MS

*Dados sujeitos a alterações pelos municípios.

► Evolução dos Casos Confirmados

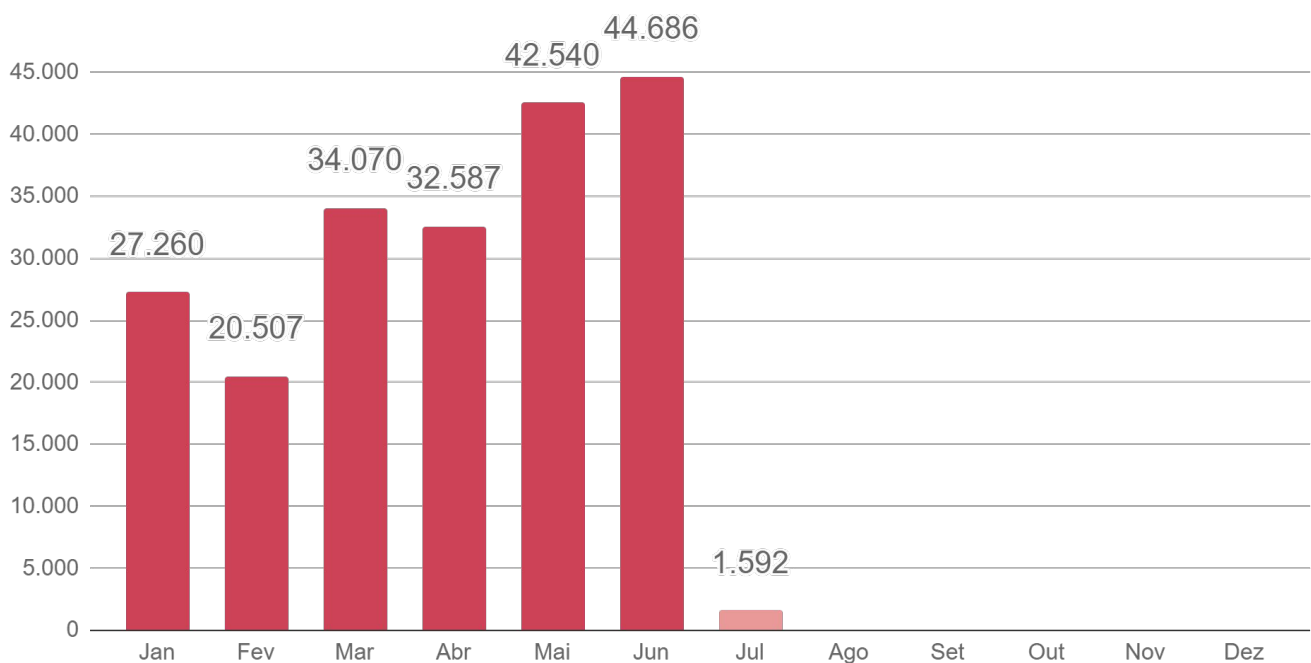
► Casos confirmados por mês - 2020



Fonte: SES / MS

*Dados sujeitos a alterações pelos municípios.

► Casos confirmados por mês - 2021



Fonte: SES / MS

*Dados sujeitos a alterações pelos municípios.

▶ Evolução dos Óbitos

▶ Óbitos novos

Dia 01/07/2021	Dia 02/07/2021
8.231	8.269
Óbitos novos	Variação
+38	+0,5%

Fonte: SES / MS

*Dados sujeitos a alterações pelos municípios.

▶ Óbitos acumulados por data de ocorrência

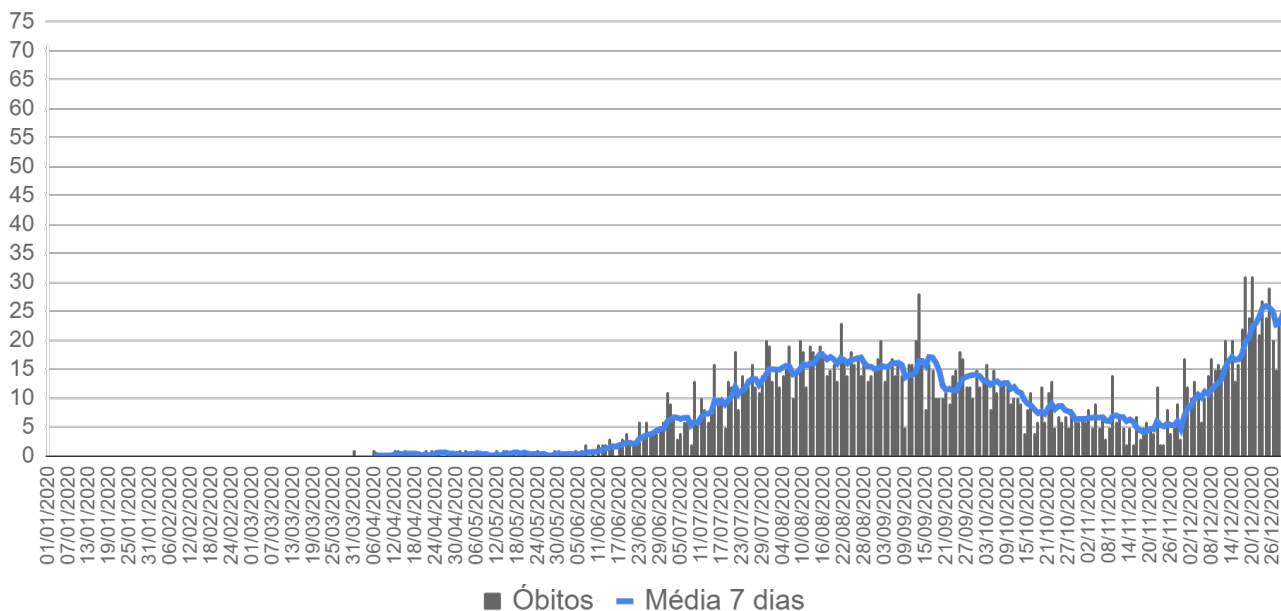


Fonte: SES / MS

*Dados sujeitos a alterações pelos municípios.

► Evolução dos Óbitos

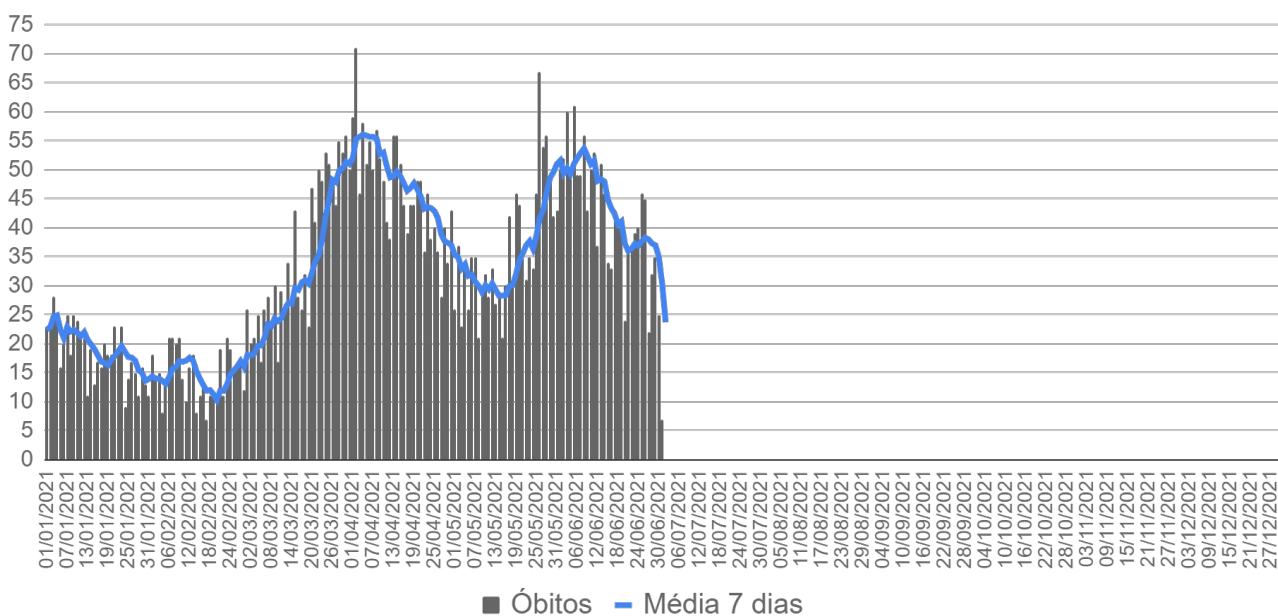
► Óbitos por data de ocorrência - 2020



Fonte: SES / MS

*Dados sujeitos a alterações pelos municípios.

► Óbitos por data de ocorrência - 2021

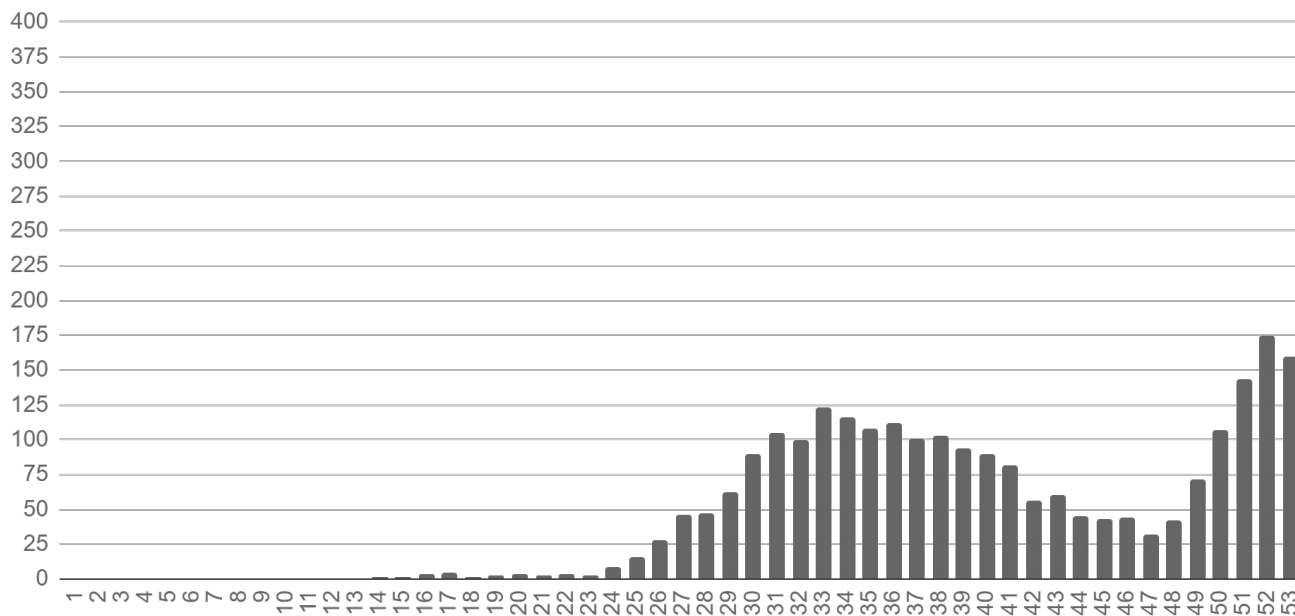


Fonte: SES / MS

*Dados sujeitos a alterações pelos municípios.

▶ Evolução dos Óbitos

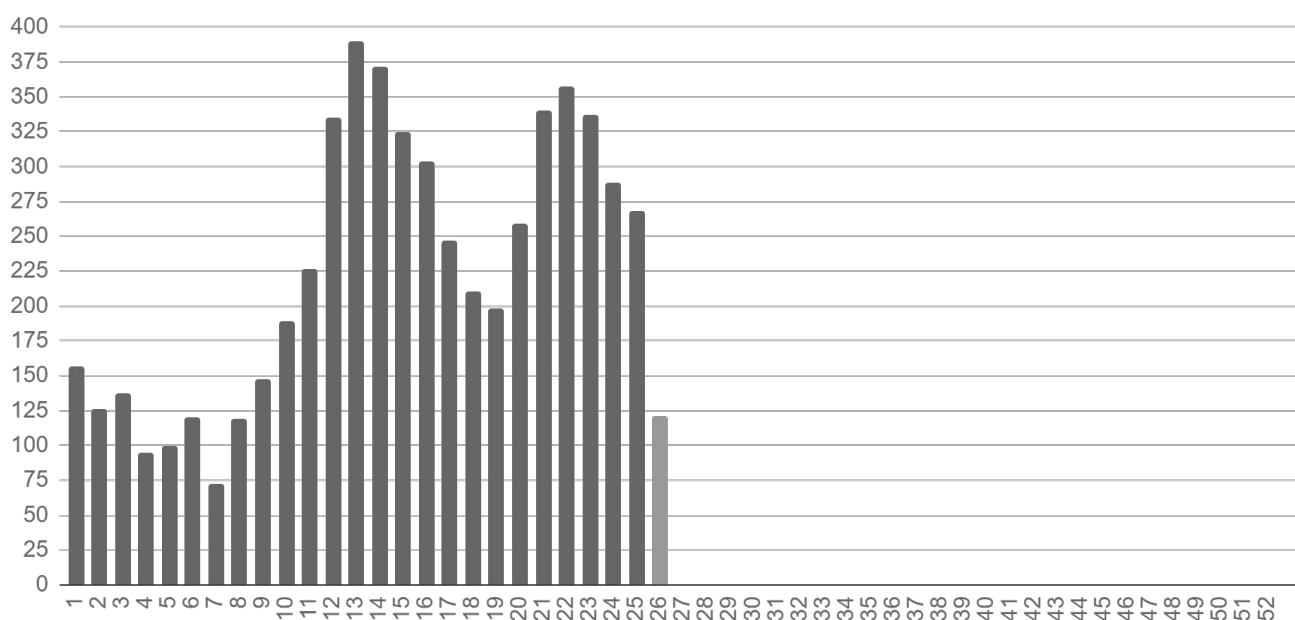
▶ Óbitos por semana epidemiológica de ocorrência - 2020



Fonte: SES / MS

*Dados sujeitos a alterações pelos municípios.

▶ Óbitos por semana epidemiológica de ocorrência - 2021

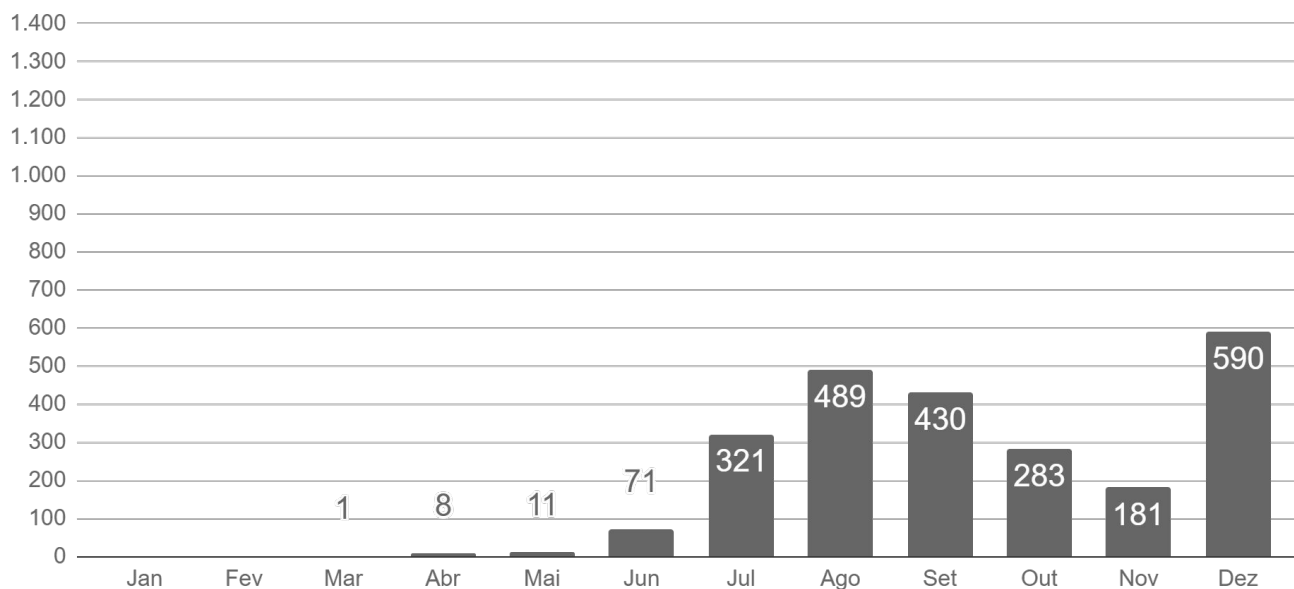


Fonte: SES / MS

*Dados sujeitos a alterações pelos municípios.

▶ Evolução dos Óbitos

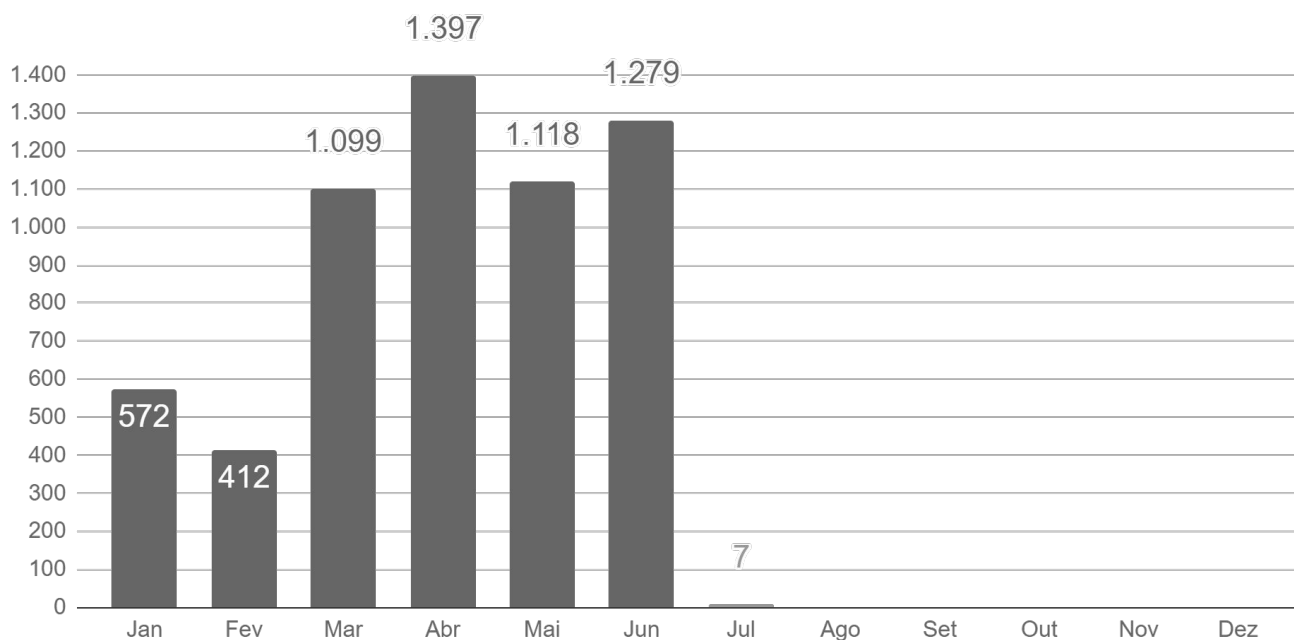
▶ Óbitos por mês de ocorrência - 2020



Fonte: SES / MS

*Dados sujeitos a alterações pelos municípios.

▶ Óbitos por mês de ocorrência - 2021



Fonte: SES / MS

*Dados sujeitos a alterações pelos municípios.

► Casos Confirmados Novos

Município	01/07/2021	02/07/2021	Casos novos	Variação
Campo Grande	119.906	120.230	+324	+0,3%
Dourados	36.037	36.141	+104	+0,3%
Três Lagoas	17.975	18.038	+63	+0,4%
Brasilândia	1.180	1.212	+32	+2,7%
Corumbá	14.718	14.749	+31	+0,2%
Água Clara	2.446	2.469	+23	+0,9%
Ivinhema	4.556	4.579	+23	+0,5%
Jardim	1.879	1.900	+21	+1,1%
Ribas do Rio Pardo	2.148	2.167	+19	+0,9%
Ponta Porã	9.169	9.187	+18	+0,2%
Chapadão do Sul	4.059	4.076	+17	+0,4%
Sonora	1.553	1.570	+17	+1,1%
Bataguassu	3.276	3.292	+16	+0,5%
Costa Rica	3.158	3.172	+14	+0,4%
Aquidauana	5.277	5.290	+13	+0,2%
Coxim	3.840	3.853	+13	+0,3%
Angélica	1.262	1.274	+12	+1,0%
Paranaíba	4.408	4.420	+12	+0,3%
Eldorado	1.275	1.284	+9	+0,7%
Maracaju	6.029	6.038	+9	+0,1%
Nova Andradina	3.696	3.705	+9	+0,2%
Anastácio	2.410	2.418	+8	+0,3%
Aparecida do Taboado	3.556	3.562	+6	+0,2%
Iguatemi	887	892	+5	+0,6%
Miranda	2.799	2.804	+5	+0,2%
São Gabriel do Oeste	3.906	3.911	+5	+0,1%
Tacuru	722	727	+5	+0,7%
Anaurilândia	534	538	+4	+0,7%
Antônio João	515	519	+4	+0,8%
Bonito	2.976	2.980	+4	+0,1%
Itaporã	1.937	1.941	+4	+0,2%
Mundo Novo	2.256	2.260	+4	+0,2%

► Casos Confirmados Novos

Município	01/07/2021	02/07/2021	Casos novos	Variação
Rio Verde de Mato Grosso	2.071	2.075	+4	+0,2%
Bela Vista	1.000	1.003	+3	+0,3%
Camapuã	854	857	+3	+0,4%
Fátima do Sul	2.727	2.730	+3	+0,1%
Itaquiraí	2.099	2.102	+3	+0,1%
Juti	621	624	+3	+0,5%
Naviraí	8.948	8.951	+3	+ < 0,1%
Paraíso das Águas	436	439	+3	+0,7%
Rio Brillhante	4.805	4.808	+3	+0,1%
Terenos	1.656	1.659	+3	+0,2%
Alcinópolis	327	329	+2	+0,6%
Bodoquena	537	539	+2	+0,4%
Caarapó	4.016	4.018	+2	+ < 0,1%
Dois Irmãos do Buriti	1.048	1.050	+2	+0,2%
Laguna Carapã	593	595	+2	+0,3%
Nova Alvorada do Sul	2.152	2.154	+2	+0,1%
Pedro Gomes	608	610	+2	+0,3%
Santa Rita do Pardo	551	553	+2	+0,4%
Sidrolândia	5.113	5.115	+2	+ < 0,1%
Amambai	3.064	3.065	+1	+ < 0,1%
Aral Moreira	528	529	+1	+0,2%
Bandeirantes	583	584	+1	+0,2%
Coronel Sapucaia	992	993	+1	+0,1%
Deodápolis	1.865	1.866	+1	+0,1%
Figueirão	158	159	+1	+0,6%
Glória de Dourados	1.177	1.178	+1	+0,1%
Guia Lopes da Laguna	930	931	+1	+0,1%
Japorã	208	209	+1	+0,5%
Jaraguari	262	263	+1	+0,4%
Jateí	464	465	+1	+0,2%
Ladário	2.680	2.681	+1	+ < 0,1%
Nioaque	1.016	1.017	+1	+0,1%

► Casos Confirmados Novos

Município	01/07/2021	02/07/2021	Casos novos	Variação
Selvéria	536	537	+1	+0,2%
Mato Grosso do Sul	336.087	337.003	+916	+0,3%

► COVID-19 na Macrorregião de Campo Grande

Município	Casos notificados	Casos confirmados	Distribuição confirmados	Incidência	Casos sem encerramento
Alcinópolis	852	329	0,1%	6.073	8
Anastácio	6.018	2.418	0,7%	9.581	37
Aquidauana	13.827	5.290	1,6%	11.014	78
Bandeirantes	1.312	584	0,2%	8.037	10
Bela Vista	2.712	1.003	0,3%	4.055	4
Bodoquena	1.347	539	0,2%	6.877	3
Bonito	6.750	2.980	0,9%	13.429	24
Camapuã	2.567	857	0,3%	6.259	6
Campo Grande	352.109	120.230	35,7%	13.269	3.550
Caracol	823	355	0,1%	5.742	5
Chapadão do Sul	11.712	4.076	1,2%	15.759	17
Corguinho	653	243	0,1%	4.014	1
Costa Rica	11.373	3.172	0,9%	15.003	31
Coxim	9.559	3.853	1,1%	11.516	13
Dois Irmãos do Buriti	2.978	1.050	0,3%	9.157	11
Figueirão	523	159	< 0,1%	5.198	-
Guia Lopes da Laguna	2.498	931	0,3%	9.477	33
Jaraguari	783	263	0,1%	3.620	-
Jardim	5.636	1.900	0,6%	7.241	28
Maracaju	19.722	6.038	1,8%	12.573	8
Miranda	6.843	2.804	0,8%	9.936	21
Nioaque	3.314	1.017	0,3%	7.337	14
Nova Alvorada do Sul	4.835	2.154	0,6%	9.603	17
Paraíso das Águas	1.364	439	0,1%	7.764	1
Pedro Gomes	1.539	610	0,2%	8.004	11
Porto Murtinho	3.556	1.370	0,4%	7.920	4
Ribas do Rio Pardo	6.262	2.167	0,6%	8.680	178
Rio Negro	961	482	0,1%	10.056	2
Rio Verde de Mato Grosso	4.312	2.075	0,6%	10.389	14
Rochedo	1.972	385	0,1%	7.580	15
São Gabriel do Oeste	9.716	3.911	1,2%	14.368	49
Sidrolândia	13.123	5.115	1,5%	8.634	30
Sonora	4.593	1.570	0,5%	7.961	2
Terenos	4.350	1.659	0,5%	7.450	18

Fonte: SES / MS

*Dados sujeitos a alterações pelos municípios.

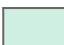
 Municípios com casos novos

► COVID-19 na Macrorregião de Dourados

Município	Casos notificados	Casos confirmados	Distribuição confirmados	Incidência	Casos sem encerramento
Amambai	8.136	3.065	0,9%	7.696	36
Anaurilândia	1.130	538	0,2%	5.928	5
Angélica	3.275	1.274	0,4%	11.654	41
Antônio João	1.627	519	0,2%	5.754	23
Aral Moreira	1.666	529	0,2%	4.290	1
Batayporã	3.003	1.046	0,3%	9.217	16
Caarapó	9.580	4.018	1,2%	13.134	102
Coronel Sapucaia	2.551	993	0,3%	6.468	6
Deodópolis	4.344	1.866	0,6%	14.372	7
Douradina	1.561	613	0,2%	10.259	3
Dourados	99.607	36.141	10,7%	16.027	57
Eldorado	2.621	1.284	0,4%	10.355	24
Fátima do Sul	7.535	2.730	0,8%	14.241	28
Glória de Dourados	2.563	1.178	0,3%	11.839	-
Iguatemi	2.300	892	0,3%	5.514	8
Itaporã	5.420	1.941	0,6%	7.714	24
Itaquiraí	4.177	2.102	0,6%	9.833	7
Ivinhema	8.669	4.579	1,4%	19.710	5
Japorã	547	209	0,1%	2.261	7
Jateí	1.297	465	0,1%	11.564	3
Juti	1.300	624	0,2%	9.194	2
Laguna Carapã	1.557	595	0,2%	8.020	8
Mundo Novo	5.367	2.260	0,7%	12.234	7
Naviraí	19.686	8.951	2,7%	16.073	61
Nova Andradina	12.312	3.705	1,1%	6.709	62
Novo Horizonte do Sul	1.436	462	0,1%	12.541	11
Paranhos	1.162	514	0,2%	3.568	1
Ponta Porã	25.241	9.187	2,7%	9.780	344
Rio Brillhante	11.615	4.808	1,4%	12.591	58
Sete Quedas	1.780	709	0,2%	6.582	5
Tacuru	2.419	727	0,2%	6.228	4
Taquarussu	1.933	260	0,1%	7.246	3
Vicentina	2.295	895	0,3%	14.651	-

Fonte: SES / MS

*Dados sujeitos a alterações pelos municípios.

 Municípios com casos novos

► COVID-19 na Macrorregião de Três Lagoas

Município	Casos notificados	Casos confirmados	Distribuição confirmados	Incidência	Casos sem encerramento
Água Clara	5.976	2.469	0,7%	15.650	20
Aparecida do Taboado	6.989	3.562	1,1%	13.664	23
Bataguassu	6.476	3.292	1,0%	14.114	196
Brasilândia	2.947	1.212	0,4%	10.225	18
Cassilândia	8.686	2.784	0,8%	12.653	13
Inocência	2.854	999	0,3%	13.166	43
Paranaíba	11.238	4.420	1,3%	10.455	16
Santa Rita do Pardo	1.724	553	0,2%	7.000	60
Selvíria	1.359	537	0,2%	8.208	9
Três Lagoas	57.317	18.038	5,4%	14.632	248

Fonte: SES / MS

*Dados sujeitos a alterações pelos municípios.


 Municípios com casos novos

► COVID-19 na Macrorregião de Corumbá

Município	Casos notificados	Casos confirmados	Distribuição confirmados	Incidência	Casos sem encerramento
Corumbá	42.672	14.749	4,4%	13.162	217
Ladário	6.816	2.681	0,8%	11.317	10

Fonte: SES / MS

*Dados sujeitos a alterações pelos municípios.

 Municípios com casos novos

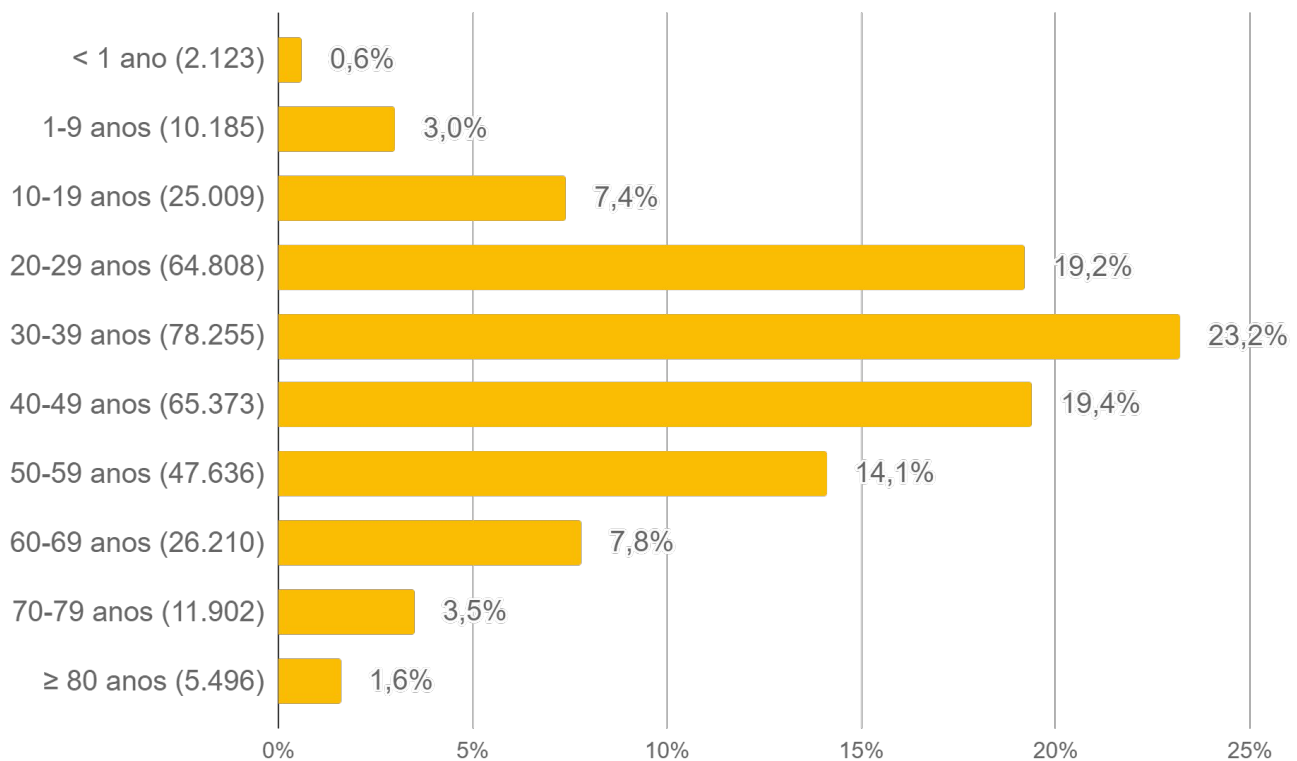
► Cálculo da taxa de incidência

$$\text{Taxa de incidência} = \frac{\text{casos confirmados}}{\text{população}} \times 100 \text{ mil habitantes}$$

► Casos sem encerramento

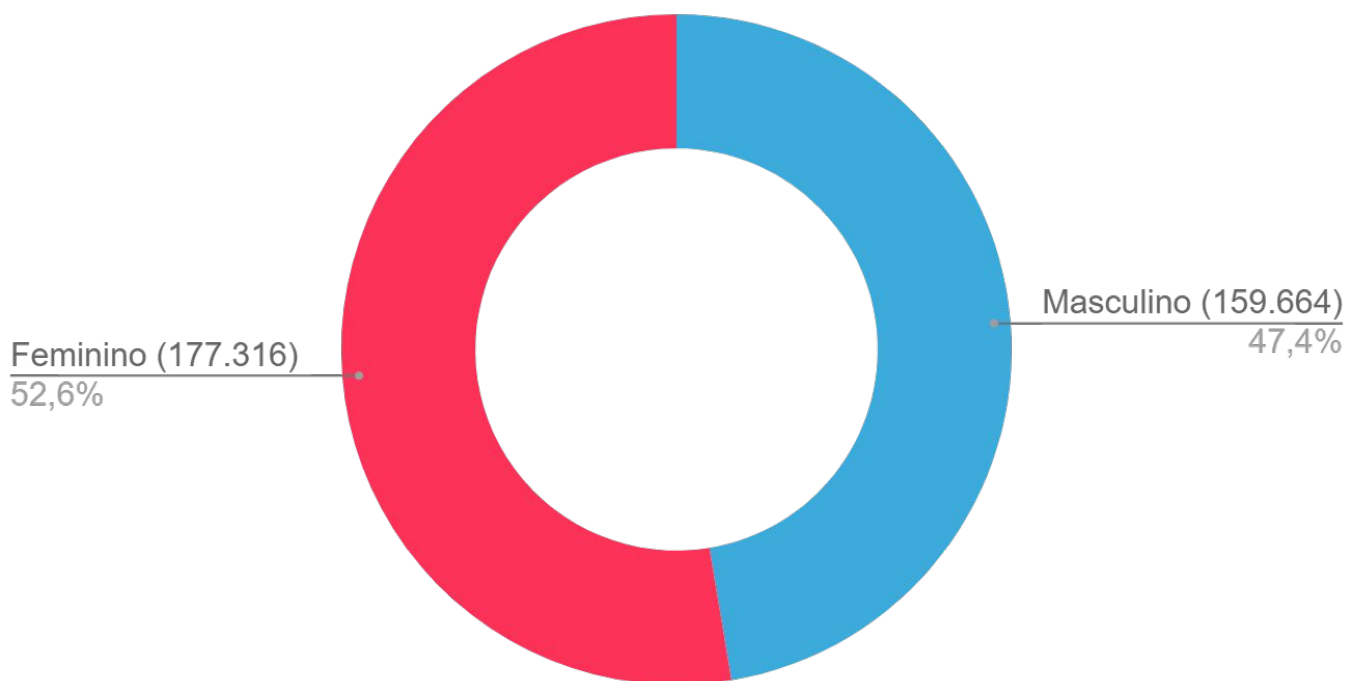
Casos sem encerramento são notificações que estão aguardando resultados de exames laboratoriais ou ainda não foram encerrados pelos municípios nos sistemas de informação e-SUS VE ou SIVEP Gripe.

▶ Perfil dos Casos Confirmados



Fonte: SES / MS

*Dados sujeitos a alterações pelos municípios.



Fonte: SES / MS

*Dados sujeitos a alterações pelos municípios.

► Casos Confirmados por Tipo de Teste

► Tipos de confirmação

Clínico	Clínico-epidemiológico	Clínico-imagem	Laboratorial
895 (0,3%)	3.437 (1,0%)	676 (0,2%)	331.995 (98,5%)

► Confirmação laboratorial

- **RT-PCR:** O diagnóstico laboratorial para identificação do vírus SARS-CoV-2 é realizado por meio das técnicas de RT-PCR em tempo real e sequenciamento parcial ou total do genoma viral.
- **Teste rápido:** O teste rápido é utilizado para detecção anticorpos IgM e IgG contra o coronavírus e tem por base a metodologia de cromatografia de fluxo lateral. São testes qualitativos para triagem e auxílio diagnóstico.
- **Sorologia:** Detecta a presença de anticorpos específicos de Classe IgA, IgM e/ou IgG contra o vírus SARS-CoV-2 pela metodologia de enzima-imunoensaio ou imunoensaio por quimioluminescência. São testes quantitativos, que fornecem dados adicionais para a interpretação dos resultados.
- **Não informado:** Quando não foi realizado o devido preenchimento pelo município notificador nos sistemas de informação oficiais (e-SUS VE e SIVEP Gripe).

Município	RT-PCR		Teste Rápido		Sorologia		Não Informado		Total
Água Clara	1.311	53,1%	1.110	45,0%			46	1,9%	2.467
Alcinópolis	124	37,9%	188	57,5%	1	0,3%	14	4,3%	327
Amambai	2.292	75,1%	659	21,6%	1		101	3,3%	3.053
Anastácio	1.510	62,9%	866	36,1%	2	0,1%	24	1,0%	2.402
Anaurilândia	217	40,6%	306	57,2%	1	0,2%	11	2,1%	535
Angélica	875	68,8%	361	28,4%			35	2,8%	1.271
Antônio João	315	60,9%	187	36,2%			15	2,9%	517
Aparecida do Taboado	1.187	33,4%	2.288	64,4%	1		79	2,2%	3.555
Aquidauana	2.932	55,6%	2.238	42,4%	13	0,2%	94	1,8%	5.277
Aral Moreira	190	36,0%	324	61,4%			14	2,7%	528
Bandeirantes	275	47,3%	302	51,9%	2	0,3%	3	0,5%	582
Bataguassu	370	11,2%	2.758	83,9%	1		160	4,9%	3.289
Batayporã	586	56,6%	439	42,4%			11	1,1%	1.036
Bela Vista	544	54,3%	430	42,9%			28	2,8%	1.002

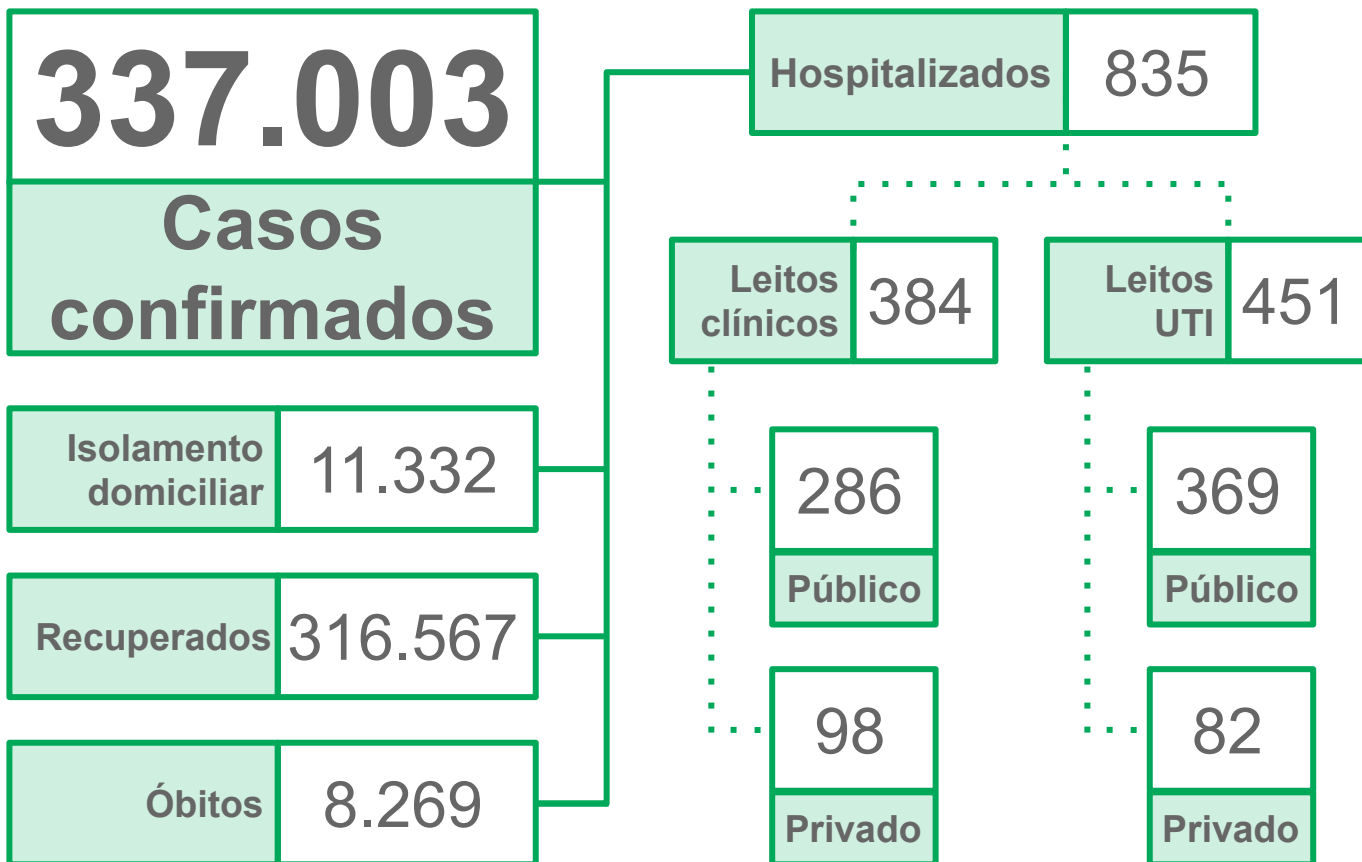
► Casos Confirmados por Tipo de Teste

Município	RT-PCR		Teste Rápido		Sorologia		Não Informado		Total
Bodoquena	284	53,5%	243	45,8%			4	0,8%	531
Bonito	1.203	40,5%	1.725	58,0%	2	0,1%	42	1,4%	2.972
Brasilândia	462	38,2%	726	60,1%			20	1,7%	1.208
Caarapó	1.311	32,6%	2.647	65,9%	6	0,1%	52	1,3%	4.016
Camapuã	734	85,8%	105	12,3%	3	0,4%	13	1,5%	855
Campo Grande	74.103	63,7%	37.618	32,3%	2.255	1,9%	2.392	2,1%	116.368
Caracol	172	49,1%	175	50,0%			3	0,9%	350
Cassilândia	280	10,1%	2.386	86,4%	28	1,0%	68	2,5%	2.762
Chapadão do Sul	2.086	51,3%	1.908	46,9%	3	0,1%	70	1,7%	4.067
Corguinho	213	87,7%	29	11,9%			1	0,4%	243
Coronel Sapucaia	480	48,4%	502	50,6%	1	0,1%	9	0,9%	992
Corumbá	7.932	54,1%	6.265	42,7%	23	0,2%	444	3,0%	14.664
Costa Rica	1.936	61,1%	1.174	37,0%			61	1,9%	3.171
Coxim	1.942	50,9%	1.747	45,8%	4	0,1%	122	3,2%	3.815
Deodópolis	546	29,3%	1.263	67,8%			54	2,9%	1.863
Dois Irmãos do Buriti	391	37,3%	654	62,3%	1	0,1%	3	0,3%	1.049
Douradina	304	50,2%	276	45,6%	1	0,2%	24	4,0%	605
Dourados	18.344	50,8%	16.894	46,8%	42	0,1%	824	2,3%	36.104
Eldorado	830	64,8%	376	29,4%	2	0,2%	72	5,6%	1.280
Fátima do Sul	1.597	58,6%	1.060	38,9%	1		68	2,5%	2.726
Figueirão	51	36,7%	80	57,6%			8	5,8%	139
Glória de Dourados	364	31,0%	780	66,5%			29	2,5%	1.173
Guia Lopes da Laguna	635	68,3%	289	31,1%	1	0,1%	5	0,5%	930
Iguatemi	555	62,4%	316	35,5%			19	2,1%	890
Inocência	913	91,6%	81	8,1%	1	0,1%	2	0,2%	997
Itaporã	1.228	63,3%	669	34,5%			43	2,2%	1.940
Itaquiraí	403	19,2%	1.635	77,9%			61	2,9%	2.099
Ivinhema	1.919	41,9%	2.548	55,7%	4	0,1%	104	2,3%	4.575
Japorã	71	34,8%	127	62,3%			6	2,9%	204
Jaraguari	188	74,0%	62	24,4%			4	1,6%	254
Jardim	1.137	60,2%	708	37,5%	1	0,1%	43	2,3%	1.889
Jateí	254	55,1%	202	43,8%			5	1,1%	461
Juti	418	67,3%	194	31,2%			9	1,4%	621

► Casos Confirmados por Tipo de Teste

Município	RT-PCR		Teste Rápido		Sorologia		Não Informado		Total
	Quantidade	Porcentagem	Quantidade	Porcentagem	Quantidade	Porcentagem	Quantidade	Porcentagem	
Ladário	1.881	70,8%	741	27,9%			35	1,3%	2.657
Laguna Carapã	257	43,3%	319	53,8%			17	2,9%	593
Maracaju	2.210	36,6%	3.645	60,4%	14	0,2%	165	2,7%	6.034
Miranda	1.831	65,4%	919	32,8%	10	0,4%	41	1,5%	2.801
Mundo Novo	654	29,1%	1.505	66,9%			92	4,1%	2.251
Naviraí	3.362	37,6%	5.078	56,8%	4		501	5,6%	8.945
Nioaque	580	57,3%	408	40,3%			25	2,5%	1.013
Nova Alvorada do Sul	1.593	74,5%	533	24,9%			13	0,6%	2.139
Nova Andradina	1.682	45,5%	1.684	45,6%	2	0,1%	325	8,8%	3.693
Novo Horizonte do Sul	75	16,3%	383	83,3%			2	0,4%	460
Paraíso das Águas	258	59,0%	161	36,8%			18	4,1%	437
Paranaíba	900	22,7%	3.012	76,1%	1		45	1,1%	3.958
Paranhos	386	75,1%	122	23,7%			6	1,2%	514
Pedro Gomes	233	38,3%	361	59,4%			14	2,3%	608
Ponta Porã	3.175	34,6%	5.860	63,9%	27	0,3%	102	1,1%	9.164
Porto Murtinho	568	41,7%	762	55,9%			33	2,4%	1.363
Ribas do Rio Pardo	783	36,3%	1.347	62,4%			30	1,4%	2.160
Rio Brilhante	3.458	72,0%	1.258	26,2%	1		88	1,8%	4.805
Rio Negro	350	72,6%	128	26,6%			4	0,8%	482
Rio Verde de Mato Grosso	987	47,6%	1.037	50,0%	5	0,2%	45	2,2%	2.074
Rochedo	228	59,5%	154	40,2%			1	0,3%	383
Santa Rita do Pardo	129	24,4%	391	74,1%	1	0,2%	7	1,3%	528
São Gabriel do Oeste	1.822	46,6%	1.959	50,2%	13	0,3%	112	2,9%	3.906
Selvária	195	36,3%	320	59,6%			22	4,1%	537
Sete Quedas	489	69,1%	212	29,9%	1	0,1%	6	0,8%	708
Sidrolândia	1.037	20,3%	3.938	77,1%	27	0,5%	108	2,1%	5.110
Sonora	704	46,7%	713	47,2%	1	0,1%	91	6,0%	1.509
Tacuru	426	58,8%	292	40,3%			7	1,0%	725
Taquarussu	84	32,8%	162	63,3%			10	3,9%	256
Terenos	1.301	78,6%	341	20,6%	5	0,3%	9	0,5%	1.656
Três Lagoas	8.932	49,6%	8.241	45,8%	30	0,2%	790	4,4%	17.993
Vicentina	430	48,9%	421	47,9%			28	3,2%	879
Total	177.014	53,3%	144.327	43,5%	2.543	0,8%	8.111	2,4%	331.995

► Situação Atual dos Casos Confirmados



Fonte: SES / MS

*Dados sujeitos a alterações pelos municípios.

► Casos ativos



Fonte: SES / MS

*Dados sujeitos a alterações pelos municípios.

► Ocupação de Leitos Hospitalares

► Ocupação de leitos públicos por COVID-19

	Leitos clínicos		Leitos UTI	
	Adulto	Pediátrico	Adulto	Pediátrico
Leitos existentes	754	110	467	5
Casos confirmados	282	4	366	3
Casos suspeitos	61	8	29	1
Taxa de ocupação	343 (45%)	12 (11%)	395 (85%)	4 (80%)

Fonte: CORE, Central de Regulação de Campo Grande, Central de Regulação de Dourados, CNES e Resolução 119 CIB/MS, Junho/2021
 *Dados sujeitos a alterações pelos municípios.

► Ocupação de leitos privados por COVID-19

	Leitos clínicos		Leitos UTI	
	Adulto	Pediátrico	Adulto	Pediátrico
Leitos existentes	285	10	140	4
Casos confirmados	98	0	82	0
Casos suspeitos	22	0	8	0
Taxa de ocupação	120 (42%)	0 (0%)	90 (64%)	0 (0%)

Fonte: COVID Hospitalar
 *Dados sujeitos a alterações pelos municípios.

$$\text{Taxa de ocupação (\%)} = \frac{\text{casos confirmados} + \text{casos suspeitos de COVID-19}}{\text{leitos existentes}}$$

► Ocupação de Leitos Hospitalares

► Ocupação de leitos UTI SUS por macrorregião de internação

	Leitos UTI SUS Ofertados Global ¹	Confirmados COVID-19	Suspeitos COVID-19	Não COVID-19 ²	Ocupação Global ³
Macrorregião Campo Grande⁴	383	58%	4%	29%	91%
Macrorregião Dourados⁵	183	50%	7%	28%	85%
Macrorregião Três Lagoas	60	58%	0%	17%	75%
Macrorregião Corumbá	27	63%	4%	26%	93%

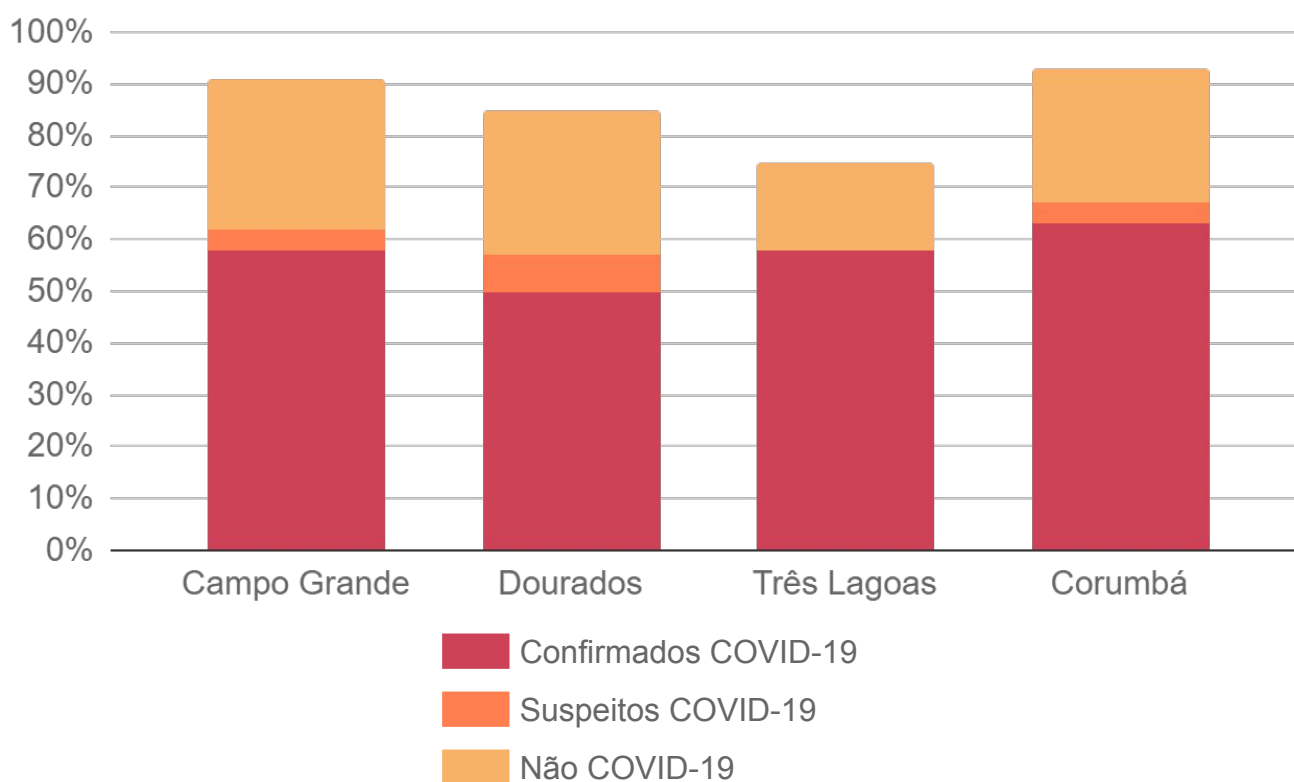
1) Global: representa todos os leitos UTI, incluindo leitos UTI para COVID-19 e UTI geral.

2) Não COVID-19: representa os leitos UTI geral + leitos UTI para COVID-19 que possuem pacientes internados por outros agravos.

3) O excedente da capacidade, quando houver, representa pacientes em leitos COVID-19 ainda não habilitados pelo SUS, mantidos pelas secretarias municipais e estadual de saúde.

4) Dados informados pelos NIR dos estabelecimentos hospitalares do município de Campo Grande

5) Dados referentes aos hospitais do município de Dourados são fornecidos pela Central de Regulação de Dourados.

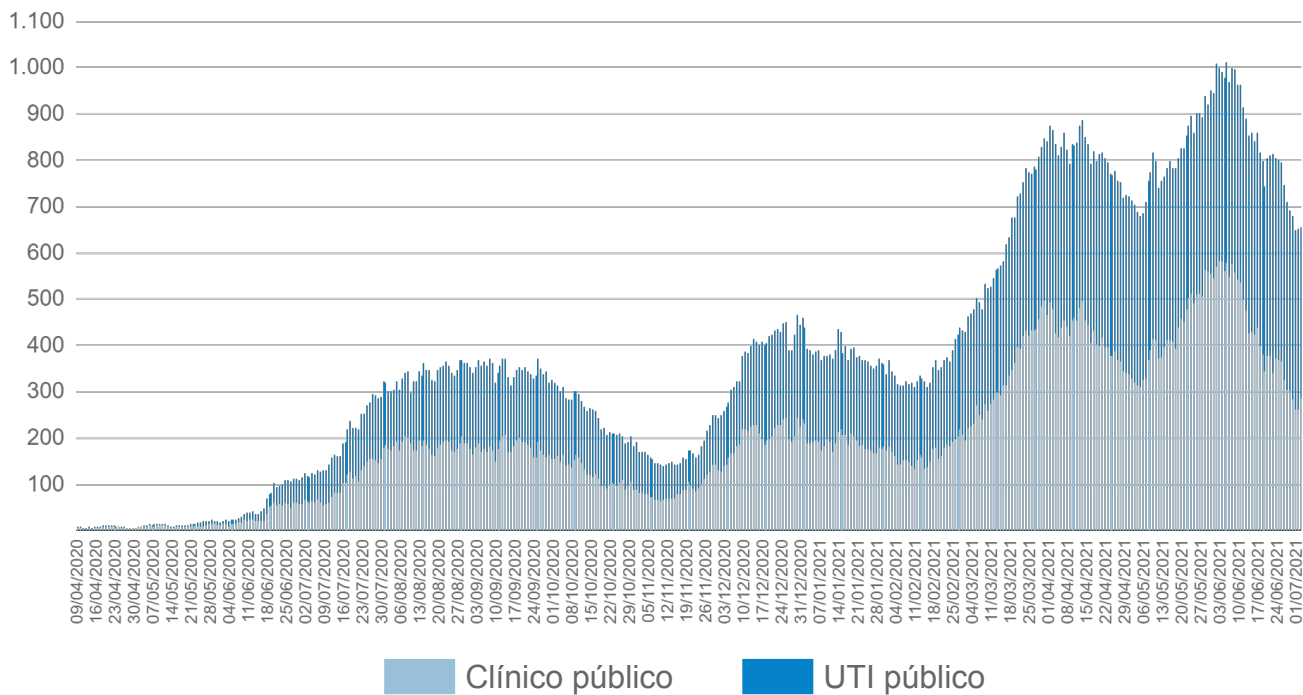


Fonte: CORE, Central de Regulação de Campo Grande, Central de Regulação de Dourados, CNES e Resolução 119 CIB/MS, Junho/2021

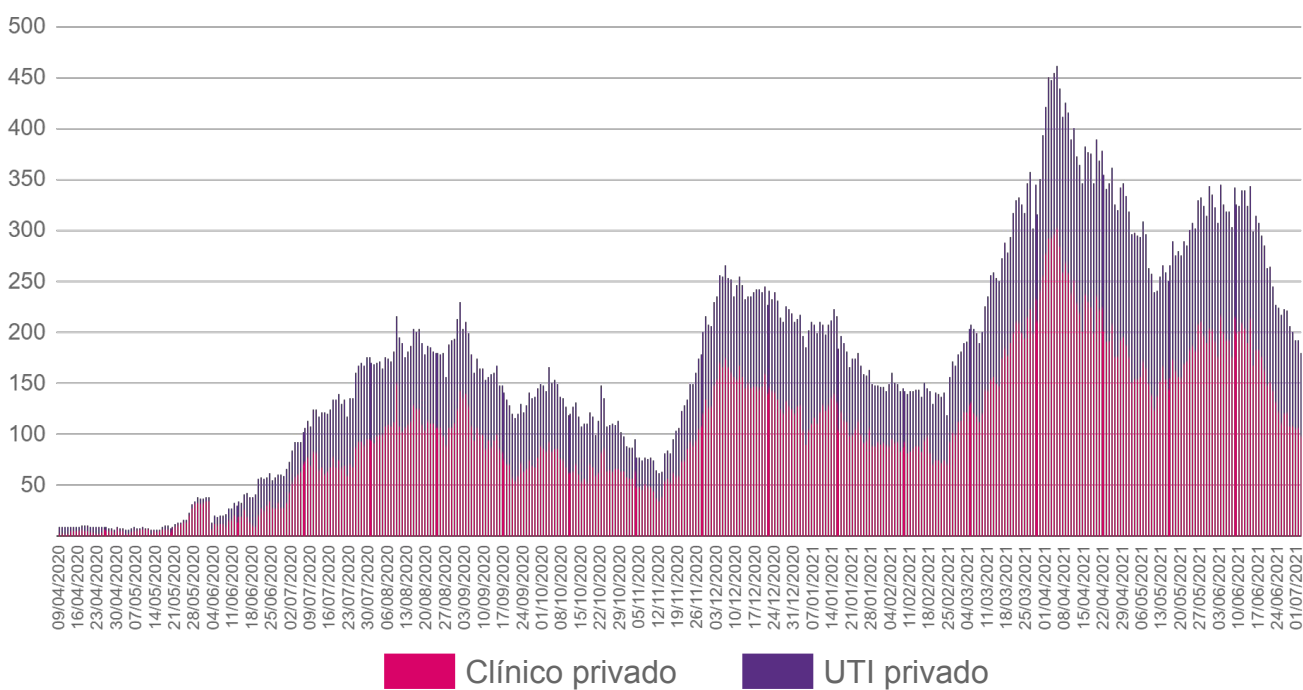
*Dados sujeitos a alterações pelos municípios.

► Ocupação de Leitos Hospitalares

► Evolução da ocupação de leitos públicos



► Evolução da ocupação de leitos privados



Fonte: SES / MS

*Dados sujeitos a alterações pelos municípios.

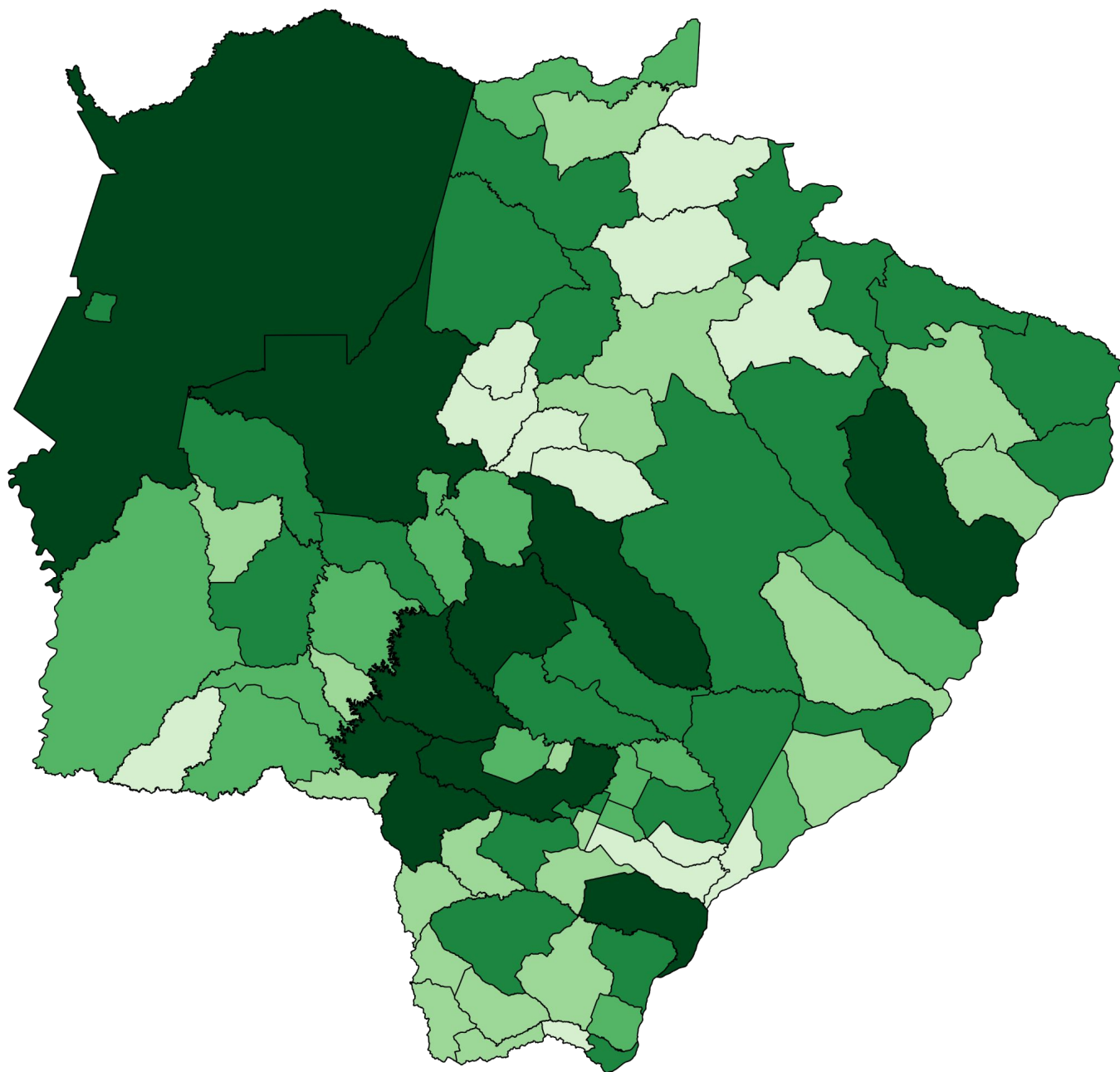
► Frequência e Distribuição dos Casos Confirmados

► Em ordem decrescente de casos confirmados

	Município	Casos	%
	Mato Grosso do Sul	337.003	100%
1 =	Campo Grande	120.230	35,7%
2 =	Dourados	36.141	10,7%
3 =	Três Lagoas	18.038	5,4%
4 =	Corumbá	14.749	4,4%
5 =	Ponta Porã	9.187	2,7%
6 =	Naviraí	8.951	2,7%
7 =	Maracaju	6.038	1,8%
8 =	Aquidauana	5.290	1,6%
9 =	Sidrolândia	5.115	1,5%
10 =	Rio Brilhante	4.808	1,4%
11 =	Ivinhema	4.579	1,4%
12 =	Paranaíba	4.420	1,3%
13 =	Chapadão do Sul	4.076	1,2%
14 =	Caarapó	4.018	1,2%
15 =	São Gabriel do Oeste	3.911	1,2%
16 =	Coxim	3.853	1,1%
17 =	Nova Andradina	3.705	1,1%
18 =	Aparecida do Taboado	3.562	1,1%
19 =	Bataguassu	3.292	1,0%
20 =	Costa Rica	3.172	0,9%
21 =	Amambai	3.065	0,9%
22 =	Bonito	2.980	0,9%
23 =	Miranda	2.804	0,8%
24 =	Cassilândia	2.784	0,8%
25 =	Fátima do Sul	2.730	0,8%
26 =	Ladário	2.681	0,8%
27 =	Água Clara	2.469	0,7%
28 =	Anastácio	2.418	0,7%
29 =	Mundo Novo	2.260	0,7%
30 ▲	Ribas do Rio Pardo	2.167	0,6%
31 ▼	Nova Alvorada do Sul	2.154	0,6%
32 =	Itaquiraí	2.102	0,6%
33 =	Rio Verde de Mato Grosso	2.075	0,6%
34 =	Itaporã	1.941	0,6%
35 =	Jardim	1.900	0,6%
36 =	Deodápolis	1.866	0,6%
37 =	Terenos	1.659	0,5%
38 =	Sonora	1.570	0,5%
39 =	Porto Murtinho	1.370	0,4%

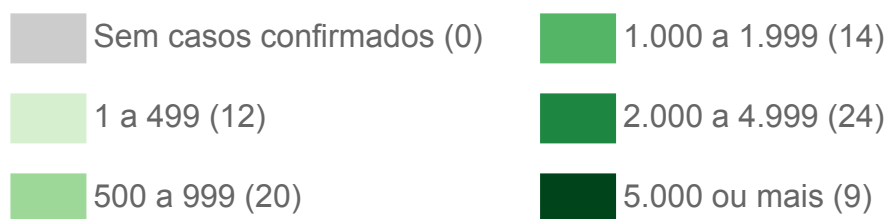
	Município	Casos	%
40 =	Eldorado	1.284	0,4%
41 =	Angélica	1.274	0,4%
42 =	Brasilândia	1.212	0,4%
43 =	Glória de Dourados	1.178	0,3%
44 =	Dois Irmãos do Buriti	1.050	0,3%
45 =	Batayporã	1.046	0,3%
46 =	Nioaque	1.017	0,3%
47 =	Bela Vista	1.003	0,3%
48 =	Inocência	999	0,3%
49 =	Coronel Sapucaia	993	0,3%
50 =	Guia Lopes da Laguna	931	0,3%
51 =	Vicentina	895	0,3%
52 =	Iguatemi	892	0,3%
53 =	Camapuã	857	0,3%
54 =	Tacuru	727	0,2%
55 =	Sete Quedas	709	0,2%
56 =	Juti	624	0,2%
57 =	Douradina	613	0,2%
58 =	Pedro Gomes	610	0,2%
59 =	Laguna Carapã	595	0,2%
60 =	Bandeirantes	584	0,2%
61 =	Santa Rita do Pardo	553	0,2%
62 =	Bodoquena	539	0,2%
63 ▲	Anaurilândia	538	0,2%
64 ▼	Selvícia	537	0,2%
65 =	Aral Moreira	529	0,2%
66 =	Antônio João	519	0,2%
67 =	Paranhos	514	0,2%
68 =	Rio Negro	482	0,1%
69 =	Jateí	465	0,1%
70 =	Novo Horizonte do Sul	462	0,1%
71 =	Paraíso das Águas	439	0,1%
72 =	Rochedo	385	0,1%
73 =	Caracol	355	0,1%
74 =	Alcinópolis	329	0,1%
75 =	Jaraguari	263	0,1%
76 =	Taquarussu	260	0,1%
77 =	Corguinho	243	0,1%
78 =	Japorã	209	0,1%
79 =	Figueirão	159	< 0,1%

► Distribuição Espacial dos Casos Confirmados



Fonte: SES / MS

*Dados sujeitos a alterações pelos municípios.



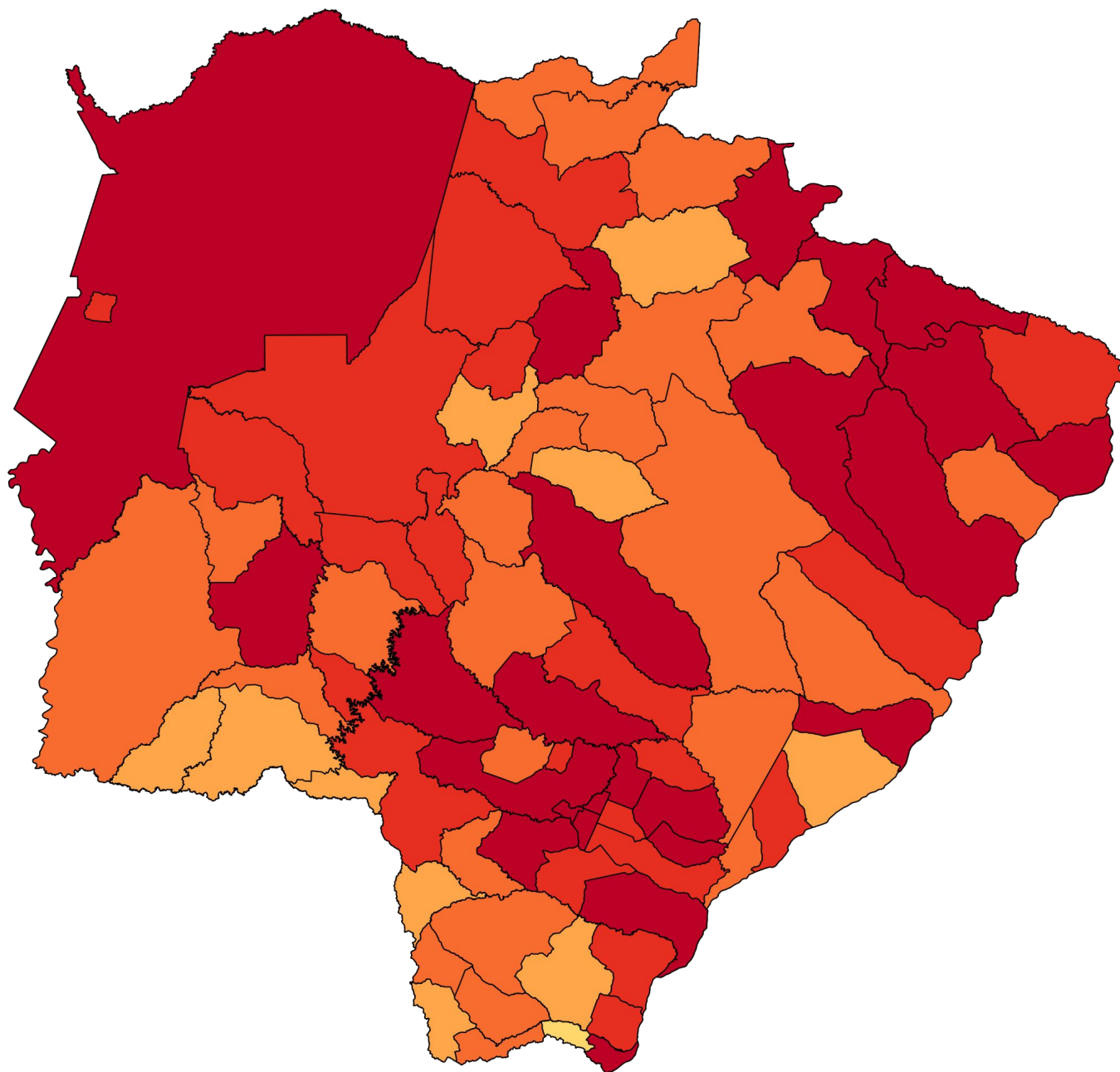
► Incidência dos Casos Confirmados

► Por 100 mil habitantes em ordem decrescente

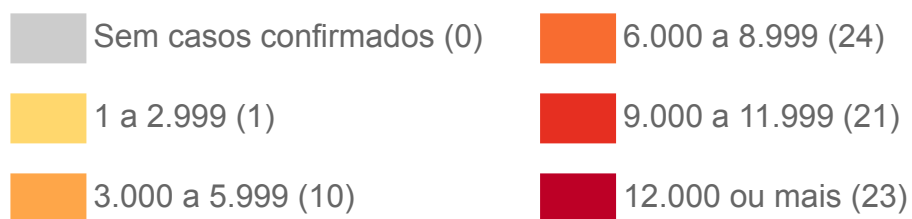
	Município	Incidência
	Mato Grosso do Sul	11.996
1 =	Ivinhema	19.710
2 =	Naviraí	16.073
3 =	Dourados	16.027
4 =	Chapadão do Sul	15.759
5 =	Água Clara	15.650
6 =	Costa Rica	15.003
7 =	Vicentina	14.651
8 =	Três Lagoas	14.632
9 =	Deodópolis	14.372
10 =	São Gabriel do Oeste	14.368
11 =	Fátima do Sul	14.241
12 =	Bataguassu	14.114
13 =	Aparecida do Taboado	13.664
14 =	Bonito	13.429
15 =	Campo Grande	13.269
16 =	Inocência	13.166
17 =	Corumbá	13.162
18 =	Caarapó	13.134
19 =	Cassilândia	12.653
20 =	Rio Brilhante	12.591
21 =	Maracaju	12.573
22 =	Novo Horizonte do Sul	12.541
23 =	Mundo Novo	12.234
24 =	Glória de Dourados	11.839
25 =	Angélica	11.654
26 =	Jateí	11.564
27 =	Coxim	11.516
28 =	Ladário	11.317
29 =	Aquidauana	11.014
30 =	Paranaíba	10.455
31 =	Rio Verde de Mato Grosso	10.389
32 =	Eldorado	10.355
33 =	Douradina	10.259
34 ▲	Brasilândia	10.225
35 ▼	Rio Negro	10.056
36 =	Miranda	9.936
37 =	Itaquiraí	9.833
38 =	Ponta Porã	9.780
39 =	Nova Alvorada do Sul	9.603

	Município	Incidência
40 =	Anastácio	9.581
41 =	Guia Lopes da Laguna	9.477
42 =	Batayporã	9.217
43 =	Juti	9.194
44 =	Dois Irmãos do Buriti	9.157
45 ▲	Ribas do Rio Pardo	8.680
46 ▼	Sidrolândia	8.634
47 =	Selvéria	8.208
48 =	Bandeirantes	8.037
49 =	Laguna Carapã	8.020
50 =	Pedro Gomes	8.004
51 ▲	Sonora	7.961
52 ▼	Porto Murtinho	7.920
53 =	Paraíso das Águas	7.764
54 =	Itaporã	7.714
55 =	Amambai	7.696
56 =	Rochedo	7.580
57 =	Terenos	7.450
58 =	Nioaque	7.337
59 =	Taquarussu	7.246
60 =	Jardim	7.241
61 =	Santa Rita do Pardo	7.000
62 =	Bodoquena	6.877
63 =	Nova Andradina	6.709
64 =	Sete Quedas	6.582
65 =	Coronel Sapucaia	6.468
66 =	Camapuã	6.259
67 =	Tacuru	6.228
68 =	Alcinópolis	6.073
69 =	Anaurilândia	5.928
70 ▲	Antônio João	5.754
71 ▼	Caracol	5.742
72 =	Iguatemi	5.514
73 =	Figueirão	5.198
74 =	Aral Moreira	4.290
75 =	Bela Vista	4.055
76 =	Corguinho	4.014
77 =	Jaraguari	3.620
78 =	Paranhos	3.568
79 =	Japorã	2.261

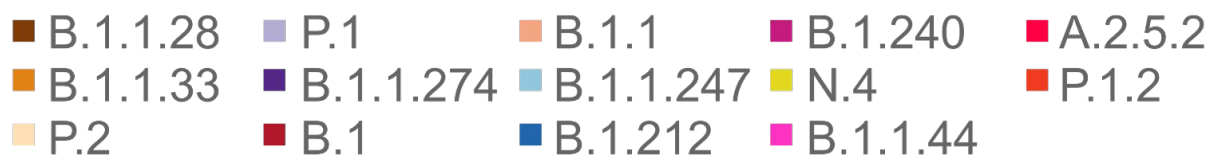
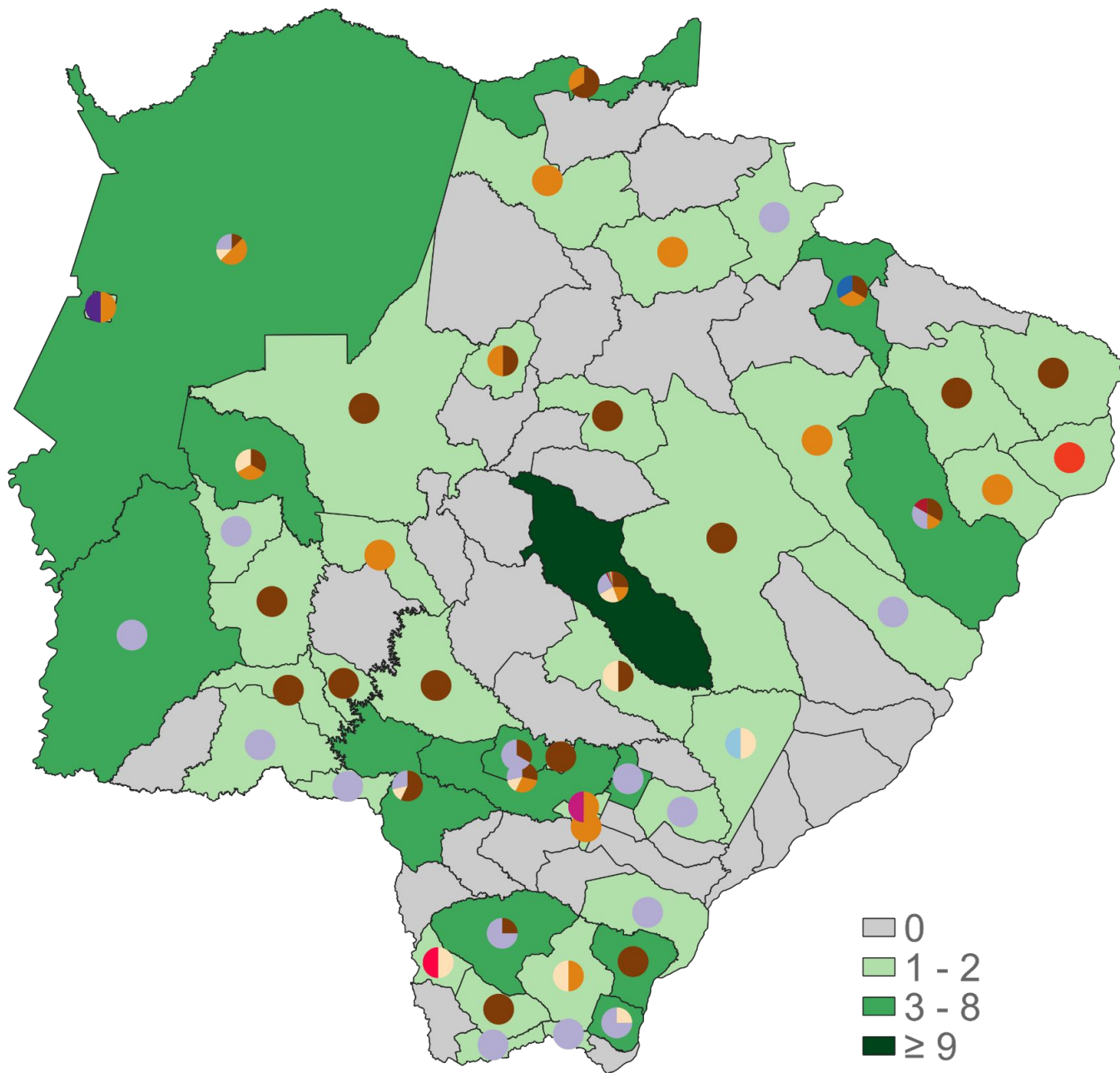
► Distribuição Espacial por Incidência



Fonte: SES / MS, IBGE (população estimada 2020)
*Dados sujeitos a alterações pelos municípios.



▶ Mapeamento Genômico de Mato Grosso do Sul



Fonte: LACEN, SES / MS
 *Última atualização: 22/06/2021

► Mapeamento Genômico de Mato Grosso do Sul

Genoma	Casos	%	Municípios
P.1	64	30,0%	Amambai (3), Antônio João (1), Bela Vista (1), Bodoquena (2), Brasilândia (1), Campo Grande (27), Corumbá (2), Costa Rica (2), Deodápolis (6), Dourados (2), Eldorado (3), Itaporã (2), Ivinhema (2), Japorã (1), Naviraí (1), Ponta Porã (2), Porto Murtinho (3), Sete Quedas (1), Três Lagoas (2)
B.1.1.28	61	28,6%	Amambai (1), Aquidauana (2), Bandeirantes (1), Bonito (1), Campo Grande (27), Chapadão do Sul (1), Corumbá (1), Douradina (1), Dourados (2), Guia Lopes da Laguna (1), Inocência (1), Itaporã (1), Itaquirá (3), Jardim (2), Maracaju (2), Miranda (1), Nova Alvorada do Sul (1), Paranaíba (1), Ponta Porã (4), Ribas do Rio Pardo (1), Rio Negro (1), Sonora (2), Tacuru (1), Três Lagoas (2)
B.1.1.33	40	18,8%	Água Clara (1), Anastácio (1), Campo Grande (20), Chapadão do Sul (1), Corumbá (4), Coxim (1), Dourados (2), Fátima do Sul (1), Figueirão (1), Iguatemi (1), Ladário (1), Miranda (1), Rio Negro (1), Selvíria (1), Sonora (1), Três Lagoas (1), Vicentina (1)
P.2	33	15,5%	Campo Grande (24), Coronel Sapucaia (1), Corumbá (1), Dourados (1), Eldorado (1), Iguatemi (1), Miranda (1), Nova Alvorada do Sul (1), Nova Andradina (1), Ponta Porã (1)
B.1	3	1,4%	Campo Grande (2), Três Lagoas (1)
B.1.212	2	0,9%	Campo Grande (1), Chapadão do Sul (1)
N.4	2	0,9%	Campo Grande (2)
P.1.2	2	0,9%	Aparecida do Taboado (1), Campo Grande (1)
A.2.5.2	1	0,5%	Coronel Sapucaia (1)
B.1.1	1	0,5%	Campo Grande (1)
B.1.1.247	1	0,5%	Nova Andradina (1)
B.1.1.274	1	0,5%	Ladário (1)
B.1.1.44	1	0,5%	Campo Grande (1)
B.1.240	1	0,5%	Fátima do Sul (1)
Total	213	100%	48 Municípios

► Mapeamento Genômico de Mato Grosso do Sul

Descrição das linhagens de SARS-CoV-2 detectadas em MS:

- **B.1.1.28:** Linhagem brasileira;
- **B.1.1.33:** Linhagem brasileira;
- **P.1:** Linhagem brasileira surgiu em Manaus, variante descendente da linhagem B.1.1.28. Variante de preocupação, indicada por algumas pesquisas como altamente transmissível e maior potencial de gravidade;
- **P.2:** Linhagem brasileira surgiu no Rio de Janeiro;
- **B.1.1.274:** Inglaterra, Tailândia, Rússia e EUA;
- **B.1:** Grande linhagem europeia cuja origem corresponde aproximadamente ao surto no norte da Itália no início de 2020;
- **B.1.1:** Linhagem europeia;
- **B.1.1.247:** antiga B.1.1.55 linhagem do norte da Europa, Norte da África e Gâmbia;
- **B.1.212:** Linhagem Sul Americana;
- **B.1.240:** Surgiu nos EUA;
- **N.4:** Surgiu no Chile derivada da B.1.1.33.4;
- **B.1.1.44:** Reino Unido, Dinamarca, Islândia;
- **A.2.5.2:** Itália, EUA, Reino Unido;
- **P.1.2:** Brasil, Argentina, Países Baixos, EUA, Espanha.

▶ Últimos Óbitos por COVID-19

	Município de Residência	Sexo	Idade	Data de Notificação	Data do Óbito	Comorbidades
8.232	Naviraí	M	58	05/06/2021	30/06/2021	Nada relatado
8.233	Campo Grande	M	25	30/06/2021	30/06/2021	Doença cardiovascular crônica, Hipertensão
8.234	Dourados	F	69	20/06/2021	29/06/2021	Diabetes, Doença cardiovascular crônica, Doença respiratória crônica
8.235	Campo Grande	F	57	23/06/2021	30/06/2021	Diabetes, Doença cardiovascular crônica, Obesidade
8.236	Brasilândia	F	89	27/05/2021	17/05/2021	Nada relatado
8.237	Campo Grande	M	68	06/06/2021	29/06/2021	Doença cardiovascular crônica
8.238	Sonora	M	48	13/06/2021	01/07/2021	Nada relatado
8.239	Dourados	F	53	08/06/2021	29/06/2021	Imunodeficiência/Imunossupressão
8.240	Cassilândia	F	51	30/06/2021	30/06/2021	Doença renal crônica
8.241	Campo Grande	F	64	24/06/2021	29/06/2021	Diabetes, Doença cardiovascular crônica, Hipertensão, Obesidade
8.242	Campo Grande	M	60	26/06/2021	30/06/2021	Diabetes, Doença cardiovascular crônica, Hipertensão
8.243	Santa Rita do Pardo	M	78	28/06/2021	30/06/2021	Doença cardiovascular crônica, Hipertensão
8.244	Campo Grande	F	74	23/06/2021	30/06/2021	Doença cardiovascular crônica, Doença renal crônica
8.245	Brasilândia	M	31	24/06/2021	14/06/2021	Nada relatado
8.246	Naviraí	M	49	05/06/2021	30/06/2021	Nada relatado
8.247	Água Clara	M	81	17/06/2021	29/06/2021	Doença cardiovascular crônica, Doença renal crônica, Doença respiratória crônica, Hipertensão
8.248	Nova Andradina	M	66	16/06/2021	30/06/2021	Nada relatado
8.249	Campo Grande	M	56	21/06/2021	30/06/2021	Nada relatado
8.250	Campo Grande	M	58	02/06/2021	29/06/2021	Doença cardiovascular crônica, Hipertensão
8.251	Guia Lopes da Laguna	M	73	22/06/2021	22/06/2021	Nada relatado
8.252	Campo Grande	M	57	30/06/2021	29/06/2021	Diabetes, Doença cardiovascular crônica, Doença renal crônica, Hipertensão
8.253	Campo Grande	M	80	18/06/2021	30/06/2021	Nada relatado

▶ Últimos Óbitos por COVID-19

	Município de Residência	Sexo	Idade	Data de Notificação	Data do Óbito	Comorbidades
8.254	Ponta Porã	M	50	15/06/2021	30/06/2021	Nada relatado
8.255	Brasilândia	M	80	27/05/2021	14/05/2021	Nada relatado
8.256	Campo Grande	M	38	26/06/2021	30/06/2021	Nada relatado
8.257	Campo Grande	F	29	16/06/2021	30/06/2021	Obesidade
8.258	Campo Grande	F	77	12/06/2021	01/07/2021	Diabetes, Doença cardiovascular crônica, Hipertensão, Obesidade
8.259	Chapadão do Sul	F	58	24/06/2021	01/07/2021	Diabetes, Doença cardiovascular crônica
8.260	Dourados	M	37	19/05/2021	30/06/2021	Nada relatado
8.261	Bonito	F	45	25/06/2021	01/07/2021	Nada relatado
8.262	Campo Grande	F	64	18/06/2021	29/06/2021	Doença cardiovascular crônica, Doença respiratória crônica, Hipertensão
8.263	Campo Grande	F	86	30/06/2021	01/07/2021	Diabetes, Doença cardiovascular crônica, Doença neurológica crônica, Obesidade
8.264	Anastácio	F	48	09/06/2021	01/07/2021	Nada relatado
8.265	Corumbá	F	60	29/06/2021	29/06/2021	Doença cardiovascular crônica
8.266	Jardim	M	84	21/06/2021	30/06/2021	Doença cardiovascular crônica, Doença respiratória crônica, Hipertensão
8.267	Jardim	F	55	19/06/2021	30/06/2021	Doença renal crônica
8.268	Ponta Porã	M	33	06/06/2021	01/07/2021	Nada relatado
8.269	Campo Grande	M	32	20/06/2021	30/06/2021	Doença cardiovascular crônica, Doença renal crônica

▶ Óbitos por COVID-19 em Mato Grosso do Sul

▶ Macrorregião de residência

Campo Grande	Dourados	Três Lagoas	Corumbá
4.866 (59,1%)	2.023 (24,6%)	889 (10,8%)	491 (6,0%)

▶ Município de residência em ordem decrescente de frequência

$$\text{Taxa de letalidade (\%)} = \frac{\text{óbitos}}{\text{casos confirmados}}$$

$$\text{Taxa de mortalidade} = \frac{\text{óbitos}}{\text{população}} \times 100 \text{ mil}$$

	Município	Óbitos	Distribuição	Letalidade	Mortalidade
	Mato Grosso do Sul	8.269	100%	2,5%	294,3
1 =	Campo Grande	3.397	41,1%	2,8%	374,9
2 =	Dourados	605	7,3%	1,7%	268,3
3 =	Três Lagoas	469	5,7%	2,6%	380,4
4 =	Corumbá	432	5,2%	2,9%	385,5
5 =	Ponta Porã	286	3,5%	3,1%	304,5
6 =	Naviraí	234	2,8%	2,6%	420,2
7 =	Aquidauana	147	1,8%	2,8%	306,1
8 =	Sidrolândia	142	1,7%	2,8%	239,7
9 =	Paranaíba	129	1,6%	2,9%	305,1
10 =	Maracaju	93	1,1%	1,5%	193,7
11 =	Nova Andradina	90	1,1%	2,4%	163,0
12 ▼	Coxim	89	1,1%	2,3%	266,0
13 ▼	Miranda	88	1,1%	3,1%	311,8
14 ▼	Cassilândia	87	1,1%	3,1%	395,4
15 ▼	Rio Brilhante	75	0,9%	1,6%	196,4
15 ▼	São Gabriel do Oeste	75	0,9%	1,9%	275,5
16 ▼	Amambai	74	0,9%	2,4%	185,8
17 ▼	Anastácio	72	0,9%	3,0%	285,3
18 ▼	Fátima do Sul	69	0,8%	2,5%	359,9
19 ▼	Terenos	67	0,8%	4,0%	300,9
20 =	Bonito	65	0,8%	2,2%	292,9
20 ▼	Rio Verde de Mato Grosso	65	0,8%	3,1%	325,4

▶ Óbitos por COVID-19 em Mato Grosso do Sul

		Município	Óbitos	Distribuição	Letalidade	Mortalidade
21	=	Costa Rica	62	0,7%	2,0%	293,3
21	=	Ivinhema	62	0,7%	1,4%	266,9
22	=	Ladário	59	0,7%	2,2%	249,1
23	=	Chapadão do Sul	58	0,7%	1,4%	224,2
24	=	Jardim	56	0,7%	2,9%	213,4
25	▲	Água Clara	53	0,6%	2,1%	336,0
25	=	Aparecida do Taboado	53	0,6%	1,5%	203,3
25	=	Caarapó	53	0,6%	1,3%	173,2
26	▲	Itaporã	47	0,6%	2,4%	186,8
26	▲	Ribas do Rio Pardo	47	0,6%	2,2%	188,3
27	▲	Eldorado	43	0,5%	3,3%	346,8
27	▲	Itaquiraí	43	0,5%	2,0%	201,2
28	▲	Bataguassu	42	0,5%	1,3%	180,1
29	▲	Porto Murtinho	35	0,4%	2,6%	202,3
30	▲	Deodópolis	34	0,4%	1,8%	261,9
30	▲	Mundo Novo	34	0,4%	1,5%	184,1
31	▲	Nova Alvorada do Sul	32	0,4%	1,5%	142,7
31	▲	Sonora	32	0,4%	2,0%	162,3
32	▲	Camapuã	30	0,4%	3,5%	219,1
33	▲	Bela Vista	29	0,4%	2,9%	117,2
34	▲	Dois Irmãos do Buriti	28	0,3%	2,7%	244,2
34	▲	Vicentina	28	0,3%	3,1%	458,3
35	▲	Coronel Sapucaia	27	0,3%	2,7%	175,9
36	▲	Glória de Dourados	25	0,3%	2,1%	251,3
36	▲	Guia Lopes da Laguna	25	0,3%	2,7%	254,5
37	▲	Brasilândia	23	0,3%	1,9%	194,0
38	▲	Batayporã	22	0,3%	2,1%	193,8
39	▲	Nioaque	20	0,2%	2,0%	144,3
40	▲	Angélica	19	0,2%	1,5%	173,8
41	▲	Sete Quedas	18	0,2%	2,5%	167,1
42	▲	Bodoquena	15	0,2%	2,8%	191,4
42	▲	Pedro Gomes	15	0,2%	2,5%	196,8
42	▲	Tacuru	15	0,2%	2,1%	128,5
43	▲	Anaurilândia	14	0,2%	2,6%	154,3
44	▲	Antônio João	13	0,2%	2,5%	144,1

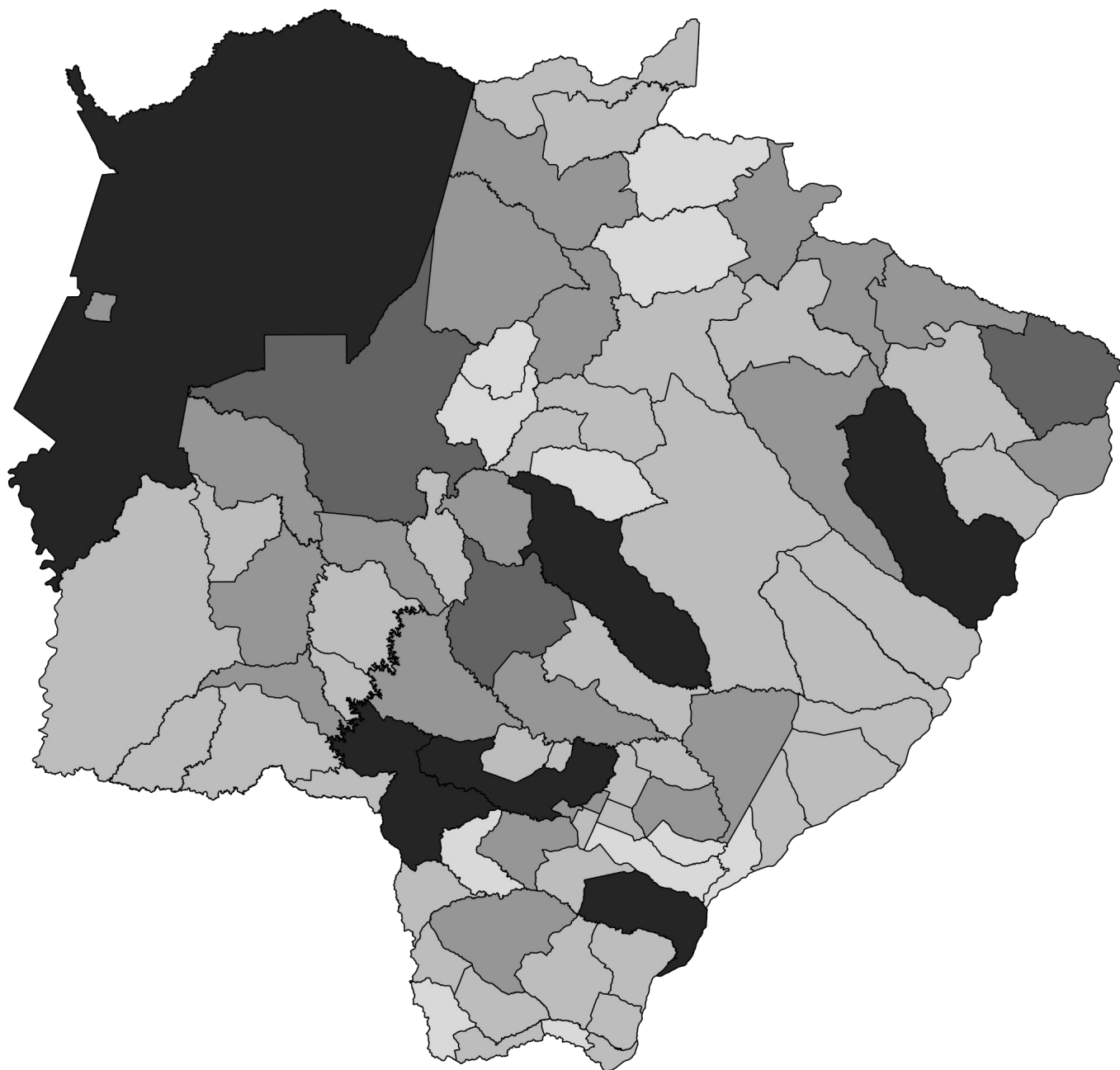
▶ Óbitos por COVID-19 em Mato Grosso do Sul

		Município	Óbitos	Distribuição	Letalidade	Mortalidade
44	▲	Douradina	13	0,2%	2,1%	217,6
44	▲	Iguatemi	13	0,2%	1,5%	80,4
44	▲	Paraíso das Águas	13	0,2%	3,0%	229,9
44	▲	Selvéria	13	0,2%	2,4%	198,7
45	▲	Aral Moreira	11	0,1%	2,1%	89,2
45	▲	Caracol	11	0,1%	3,1%	177,9
45	▲	Juti	11	0,1%	1,8%	162,1
46	▲	Bandeirantes	10	0,1%	1,7%	137,6
46	▲	Inocência	10	0,1%	1,0%	131,8
46	▲	Rochedo	10	0,1%	2,6%	196,9
46	▲	Santa Rita do Pardo	10	0,1%	1,8%	126,6
47	▲	Corguinho	9	0,1%	3,7%	148,7
47	▲	Jaraguari	9	0,1%	3,4%	123,9
47	▲	Laguna Carapã	9	0,1%	1,5%	121,3
47	▲	Novo Horizonte do Sul	9	0,1%	1,9%	244,3
47	▲	Paranhos	9	0,1%	1,8%	62,5
47	▲	Rio Negro	9	0,1%	1,9%	187,8
48	▲	Alcinópolis	8	0,1%	2,4%	147,7
48	▲	Japorã	8	0,1%	3,8%	86,6
49	▲	Taquarussu	6	0,1%	2,3%	167,2
50	▲	Jateí	4	< 0,1%	0,9%	99,5
51	▲	Figueirão	3	< 0,1%	1,9%	98,1

▶ Óbitos com SIM-P (Síndrome Inflamatória Multissistêmica Pediátrica)

	Nº de Sequência Publicada	Município de Residência	Sexo	Idade	Data de Notificação	Data do Óbito	Comorbidades
1	1.514	Campo Grande	F	15	19/10/2020	20/10/2020	Nada relatado

► Distribuição Espacial dos Óbitos por COVID-19

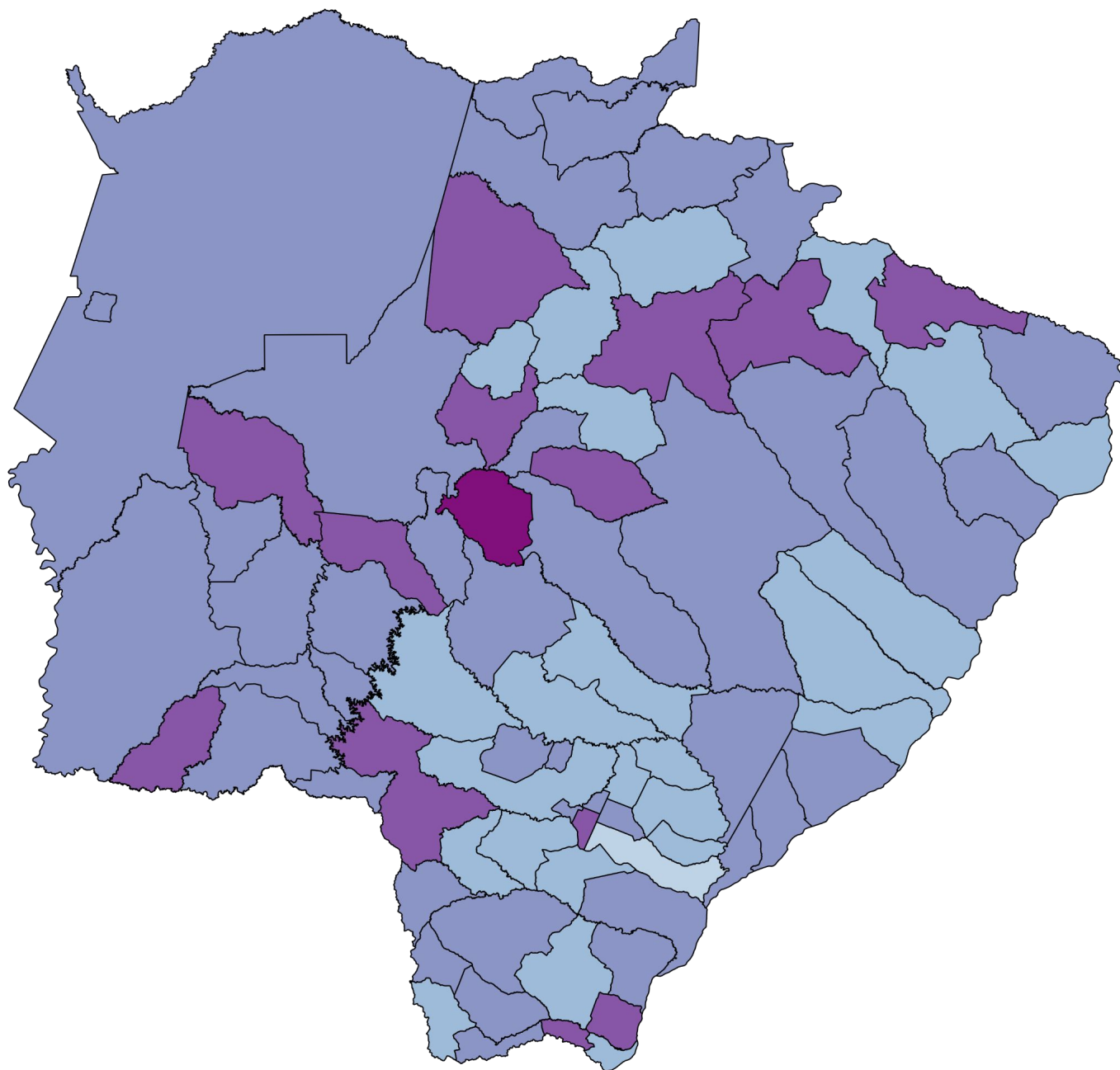


Fonte: SES / MS

*Dados sujeitos a alterações pelos municípios.



► Distribuição Espacial da Letalidade por COVID-19



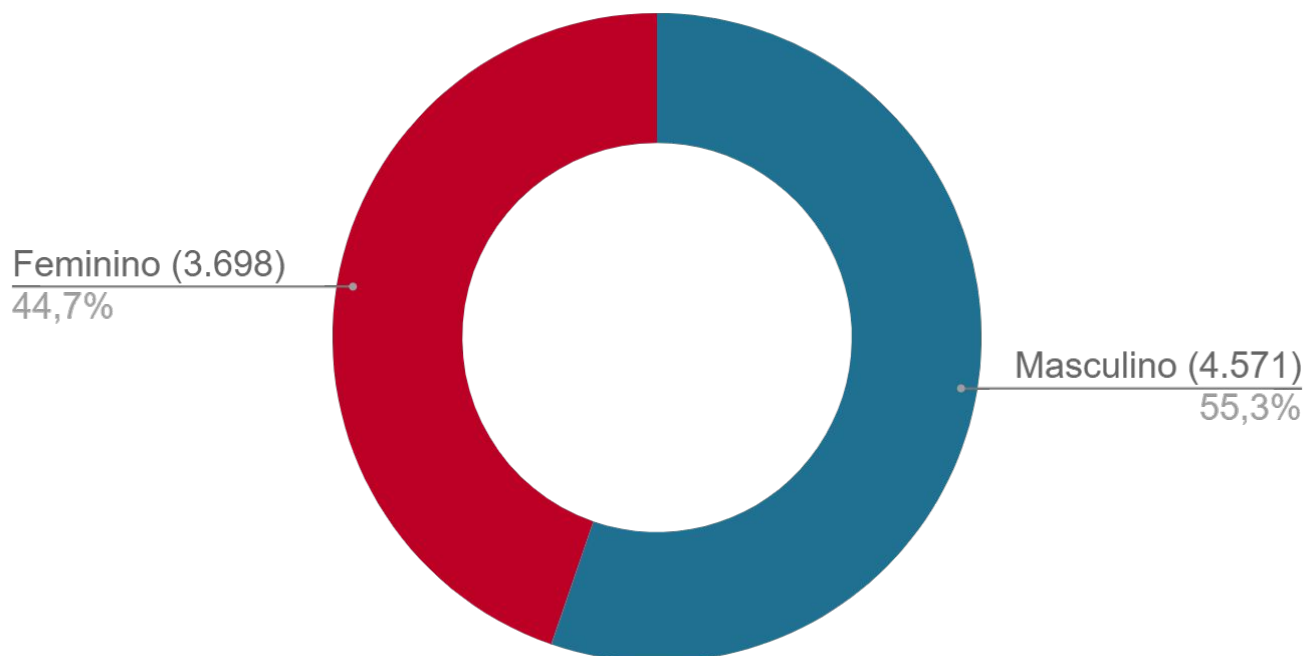
Fonte: SES / MS

*Dados sujeitos a alterações pelos municípios.



▶ Perfil dos Óbitos por COVID-19

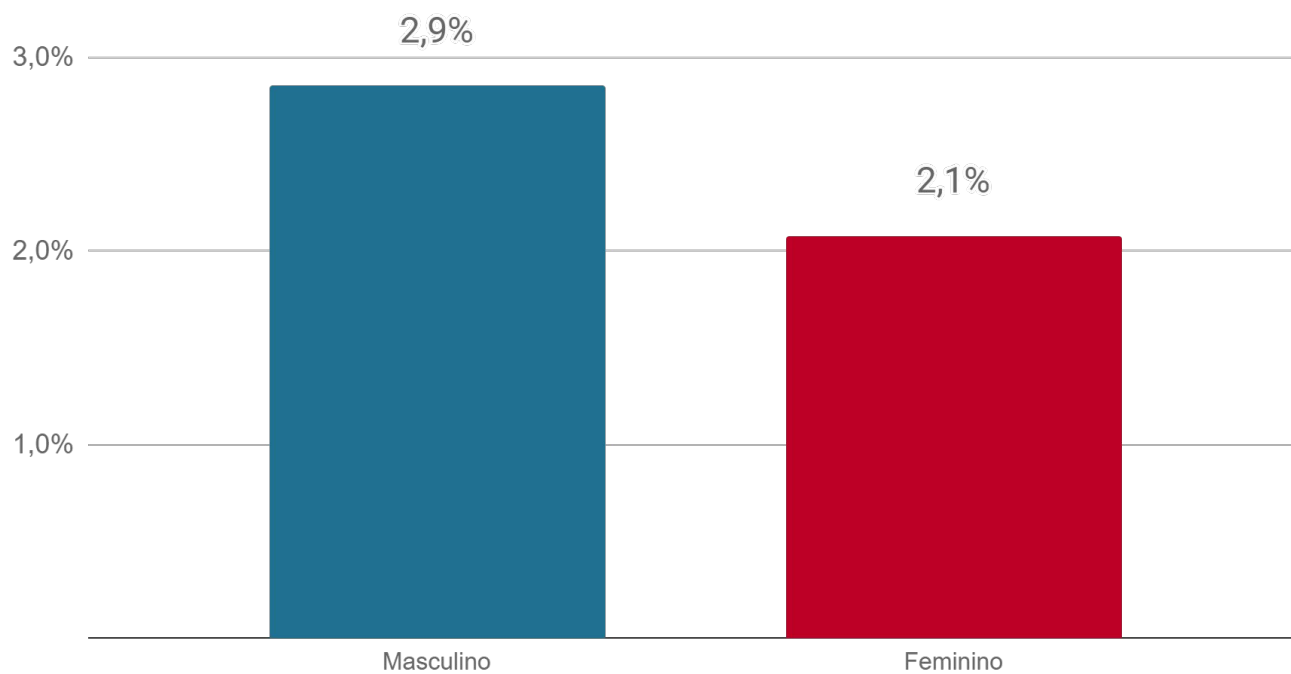
▶ Sexo



Fonte: SES / MS

*Dados sujeitos a alterações pelos municípios.

▶ Letalidade por sexo

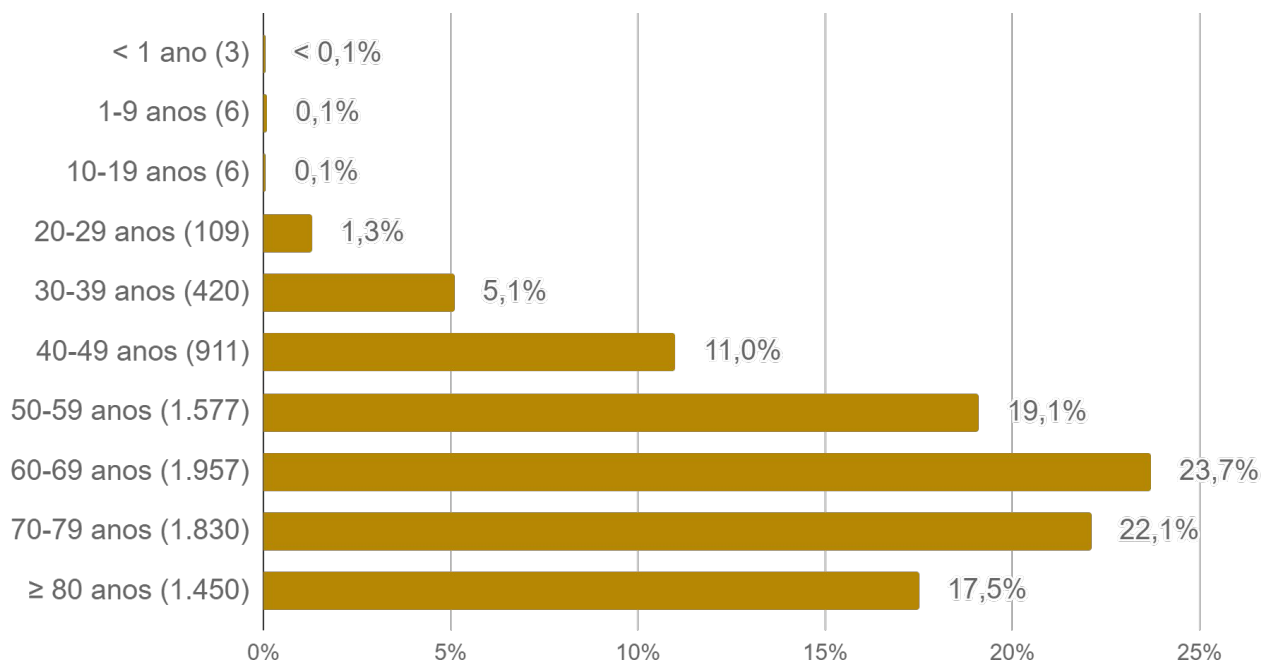


Fonte: SES / MS

*Dados sujeitos a alterações pelos municípios.

► Perfil dos Óbitos por COVID-19

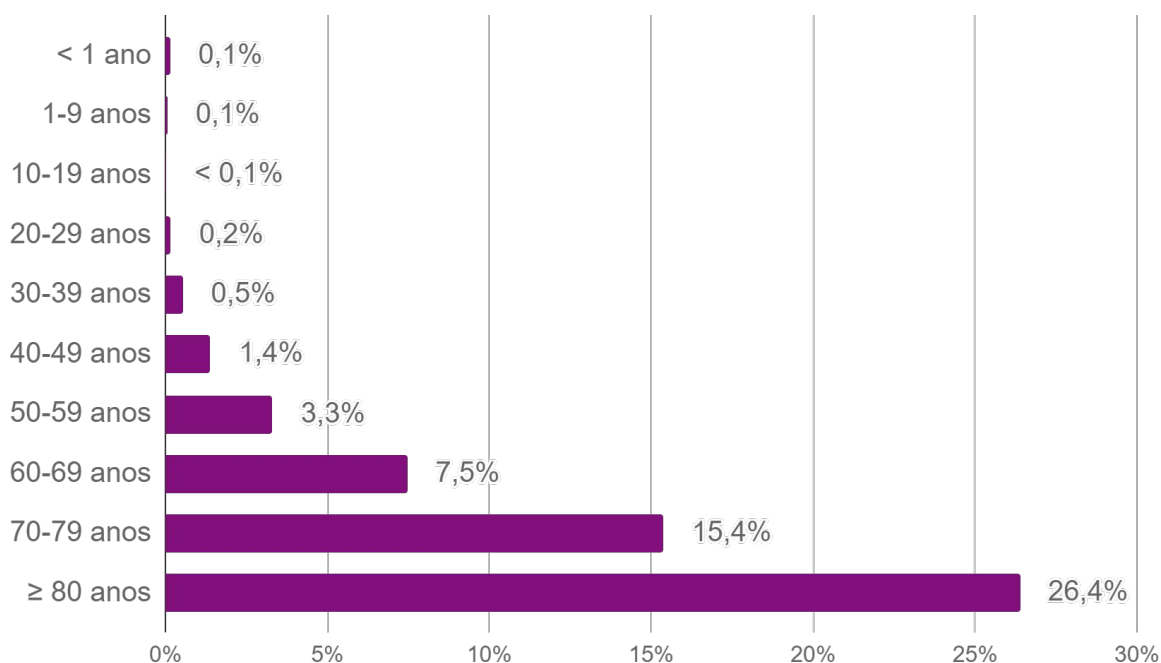
► Faixa etária



Fonte: SES / MS

*Dados sujeitos a alterações pelos municípios.

► Letalidade por faixa etária

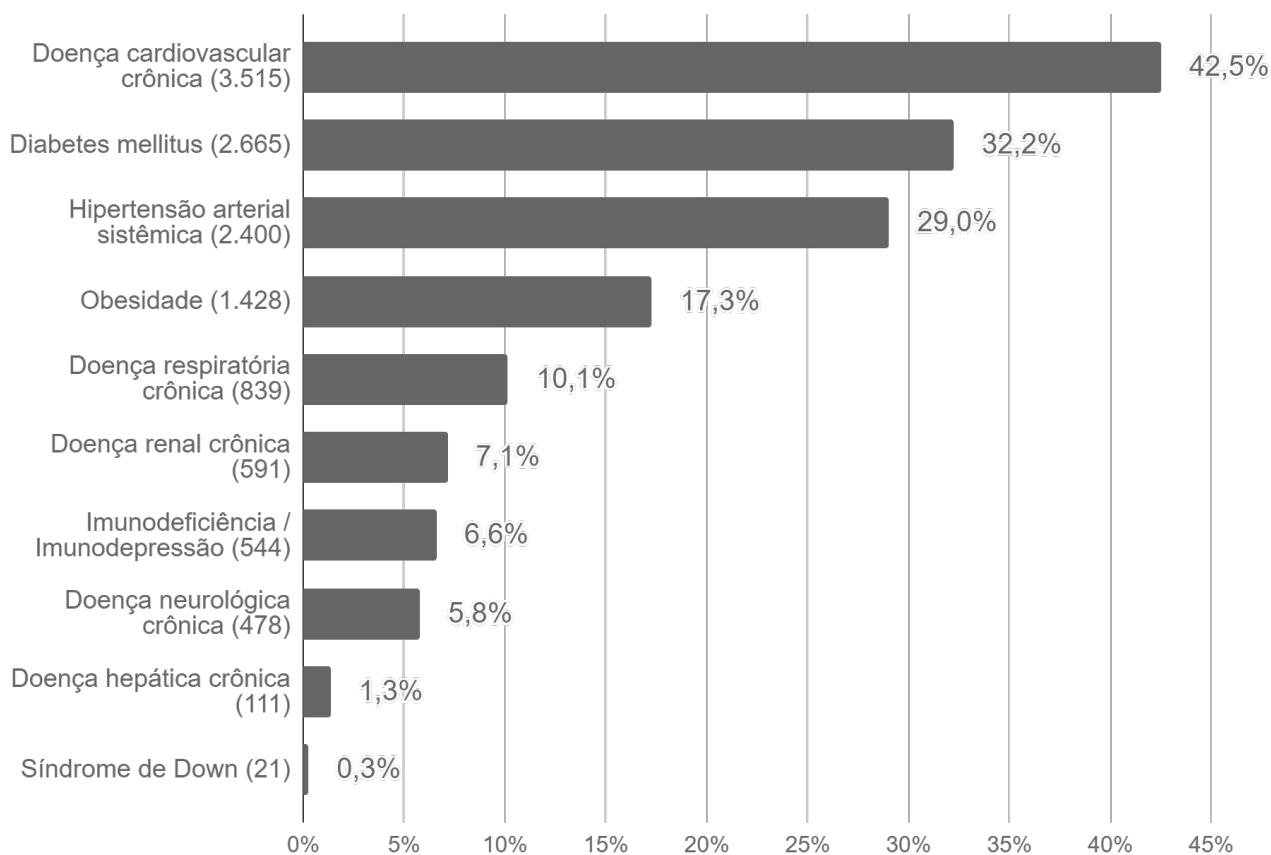
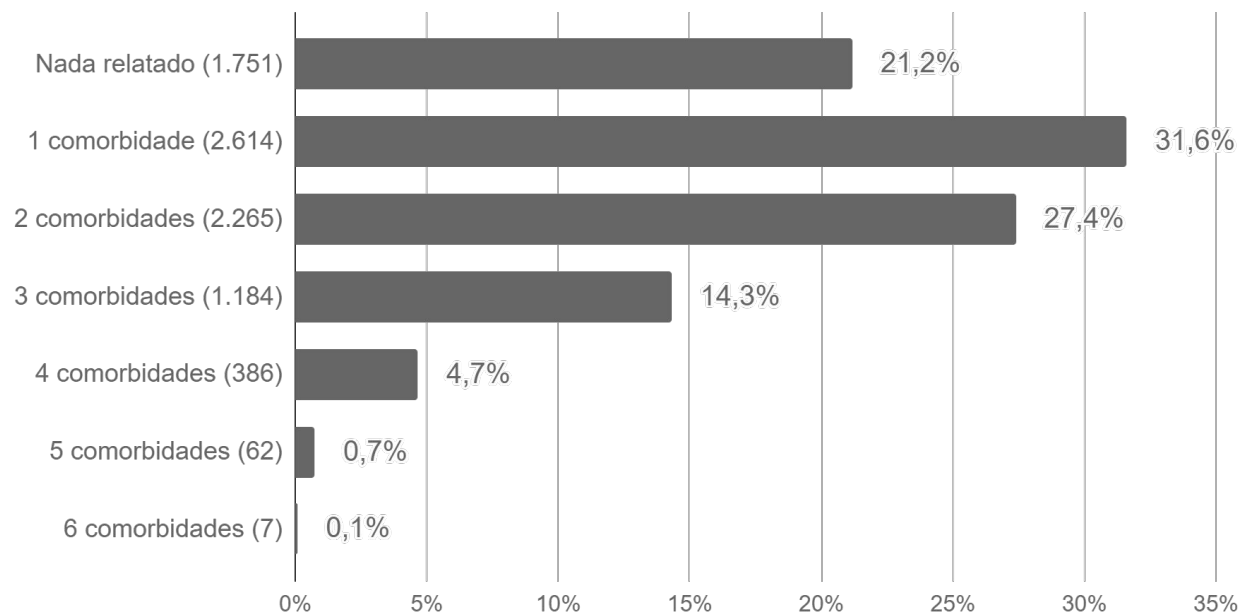


Fonte: SES / MS

*Dados sujeitos a alterações pelos municípios.

► Perfil dos Óbitos por COVID-19

► Comorbidades



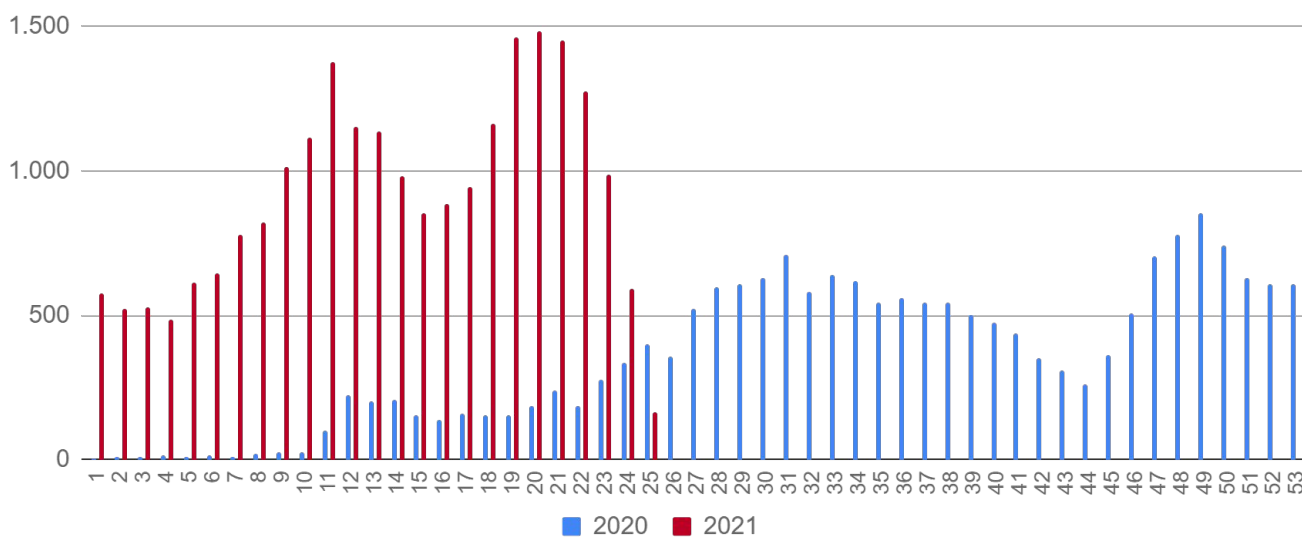
Fonte: SES / MS

*Dados sujeitos a alterações pelos municípios.

► SRAG em Mato Grosso do Sul

A Síndrome Respiratória Aguda Grave (SRAG) é uma condição clínica na qual o indivíduo apresenta um ou mais sinais de agravamento da síndrome gripal (SG). Entre os principais agentes etiológicos que contribuem para que o paciente evolua para uma SRAG, estão os vírus da influenza, vírus sincicial respiratório, adenovírus, coronavírus, entre outros; do mesmo modo que outros agentes etiológicos como diversas bactérias, leishmaniose, leptospirose, etc.

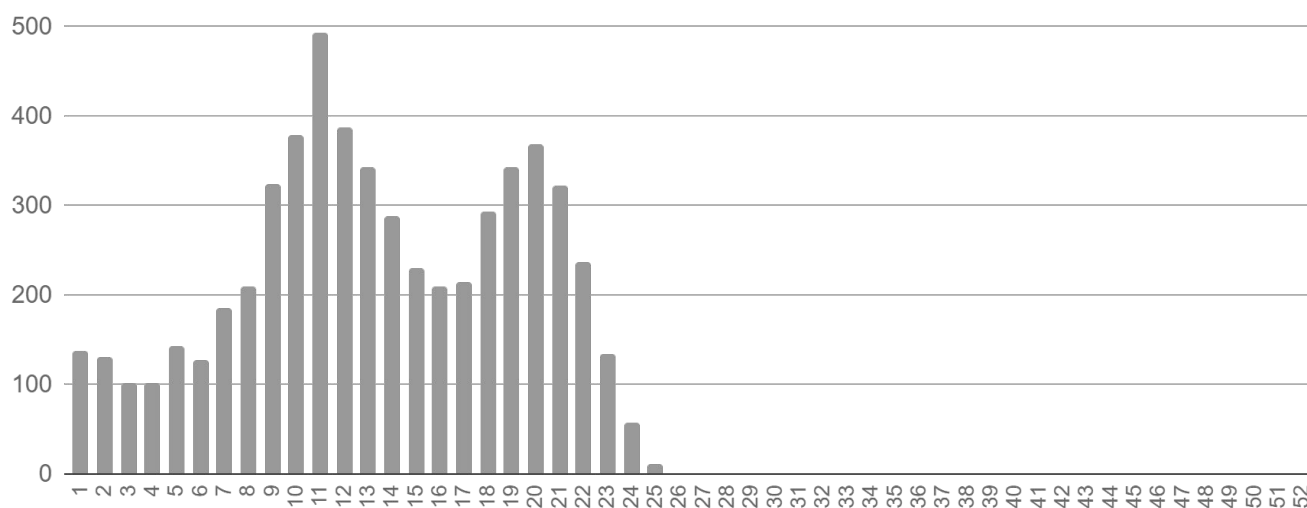
► Casos de SRAG por semana epidemiológica de início dos sintomas



Fonte: SIVEP Gripe

*Dados sujeitos a alterações pelos municípios.

► Óbitos por SRAG¹ por semana epidemiológica de início dos sintomas



¹ Todos os óbitos por SRAG (ocorridos por diversos agentes etiológicos) são submetidos a testagem pelo LACEN para diagnóstico de: Influenza (A H1N1, A H3N2, Influenza B), COVID-19 e painel viral: metapneumovírus, adenovírus, rinovírus, parainfluenza 1, parainfluenza 2, parainfluenza 3, vírus sincicial respiratório.

Fonte: SIVEP Gripe

*Dados sujeitos a alterações pelos municípios.

► Medidas Importantes

- Para contenção da transmissibilidade do COVID-19, deverá ser adotada como medida não farmacológica o isolamento domiciliar da pessoa com sintomas respiratórios e das pessoas que residam no mesmo endereço, ainda que estejam assintomáticos, devendo permanecer em isolamento pelo período máximo de 14 (quatorze) dias.
- Considera-se pessoa com sintomas respiratórios, a apresentação de tosse seca, dor de garganta, ou dificuldade respiratória, acompanhada ou não de febre.
- Os indivíduos com febre e/ou sintomas respiratórios são aconselhados a usar a máscara. É importante lavar as mãos com água e sabão ou álcool em gel a 70% antes de colocar a máscara facial. Além disso, deve-se substituir a máscara por uma nova limpa e seca, assim que ela se tornar úmida.
- As pessoas com mais de 60 anos de idade, devem observar o distanciamento social, restringindo seus deslocamentos para realização de atividades estritamente necessárias, evitando transporte de utilização coletiva, viagens e eventos esportivos, artísticos, culturais, científicos, comerciais e religiosos e outros com concentração próxima de pessoas.

► Notificação

NOTIFICAÇÃO IMEDIATA: Todos os casos devem ser registrados por serviços públicos e privados, por meio do preenchimento da ficha de **SRAG HOSPITALIZADO - SIVEP GRIPE**, dentro das primeiras 24 horas a partir da suspeita clínica.

Inserem no SIVEP GRIPE: Aquidauana, Amambai, Caarapó, Campo Grande, Chapadão do Sul, Corumbá, Costa Rica, Coxim, Dois Irmãos do Buriti, Dourados, Fátima do Sul, Jardim, Maracaju, Naviraí, Nioaque, Nova Andradina, Paraíso das Águas, Paranaíba, Ponta Porã, São Gabriel do Oeste, Sidrolândia, Três Lagoas e Sonora.

Demais municípios enviam a ficha ao CIEVS.

Plantão CIEVS 24 horas: (67) 98477-3435

cievs.ms@hotmail.com

Plantão CIEVS Estadual

DISQUE-NOTIFICA

0800-647-1650 (expediente)

(67) 3318-1823 (expediente)

(67) 98477-3435 (ligações, SMS, WhatsApp - 24 horas)

E-NOTIFICA

cievs@saude.ms.gov.br (expediente)

cievs.ms@hotmail.com (24 horas)

ENDEREÇO

Avenida do Poeta Manoel de Barros, Bloco VII
CEP: 79.031-902 - Campo Grande / MS

Visite o painel interativo COVID-19 de Mato Grosso do Sul

<http://mais.saude.ms.gov.br/>

Governador do Estado de Mato Grosso do Sul	Reinaldo Azambuja Silva
Secretário de Estado de Saúde	Geraldo Resende Pereira
Secretária de Estado de Saúde Adjunta	Crhistine Cavalheiro Maymone Gonçalves
Diretoria de Vigilância em Saúde	Larissa Domingues Castilho
Coordenadoria do CIEVS Estadual	Karine Barbosa
Gerência Técnica de Influenza e Doenças Respiratórias	Lívia de Mello Maziero

Elaboração Daniel Henrique Tsuha
Fabrícia Carvalho Chagas
Grazielli Rocha Romera
Lívia de Mello Maziero