

Boletim Epidemiológico

COVID-19

Junho
2021

02

Vigilância em Saúde / Gerência Técnica de Influenza e Doenças Respiratórias

► Casos de COVID-19 em Mato Grosso do Sul

Casos notificados		Casos confirmados		Casos descartados	
850.425	100%	294.853	34,7%	542.354	63,8%

Amostras em análise		Casos sem encerramento nos sistemas pelos municípios	
1.712	0,2%	11.506	1,4%

Óbitos	Letalidade
6.917	2,3%

Fonte: SES / MS

*Dados sujeitos a alterações pelos municípios.

Os dados deste boletim epidemiológico foram extraídos das bases dos sistemas de informação oficiais do Ministério da Saúde, SIVEP Gripe e e-SUS VE, gerados às 15hs do dia 01/06/2021 e publicados neste boletim às 10:30hs de 02/06/2021.

▶ Pontos de Testagem Complementares

▶ Drive-Thru COVID-19 em Campo Grande (desativado)

	Testes	Negativos	Positivos	Taxa de positividade
RT-PCR	48.352	34.128	14.224	29,4%
Teste rápido	7.379	6.989	390	5,3%

▶ Drive-Thru COVID-19 em Dourados

	Testes	Negativos	Positivos	Taxa de positividade
RT-PCR	16.160	10.957	5.203	32,2%
Teste rápido	12.849	10.212	2.637	20,5%

▶ Drive-Thru COVID-19 em Três Lagoas

	Testes	Negativos	Positivos	Taxa de positividade
RT-PCR	10.562	7.510	3.052	28,9%
Teste rápido	7.566	6.461	1.105	14,6%

▶ Drive-Thru COVID-19 em Corumbá

	Testes	Negativos	Positivos	Taxa de positividade
RT-PCR	18.191	11.376	6.815	37,5%
Teste rápido	8.764	6.427	2.337	26,7%

▶ Escola Estadual Lucia Martins Coelho em Campo Grande (desativado)

	Testes	Negativos	Positivos	Taxa de positividade
Teste rápido	49.398	9.092	9.598	19,4%

Fonte: Corpo de Bombeiros Militar, LACEN / MS
*Dados sujeitos a alterações pelos municípios.

▶ Evolução dos Casos Confirmados

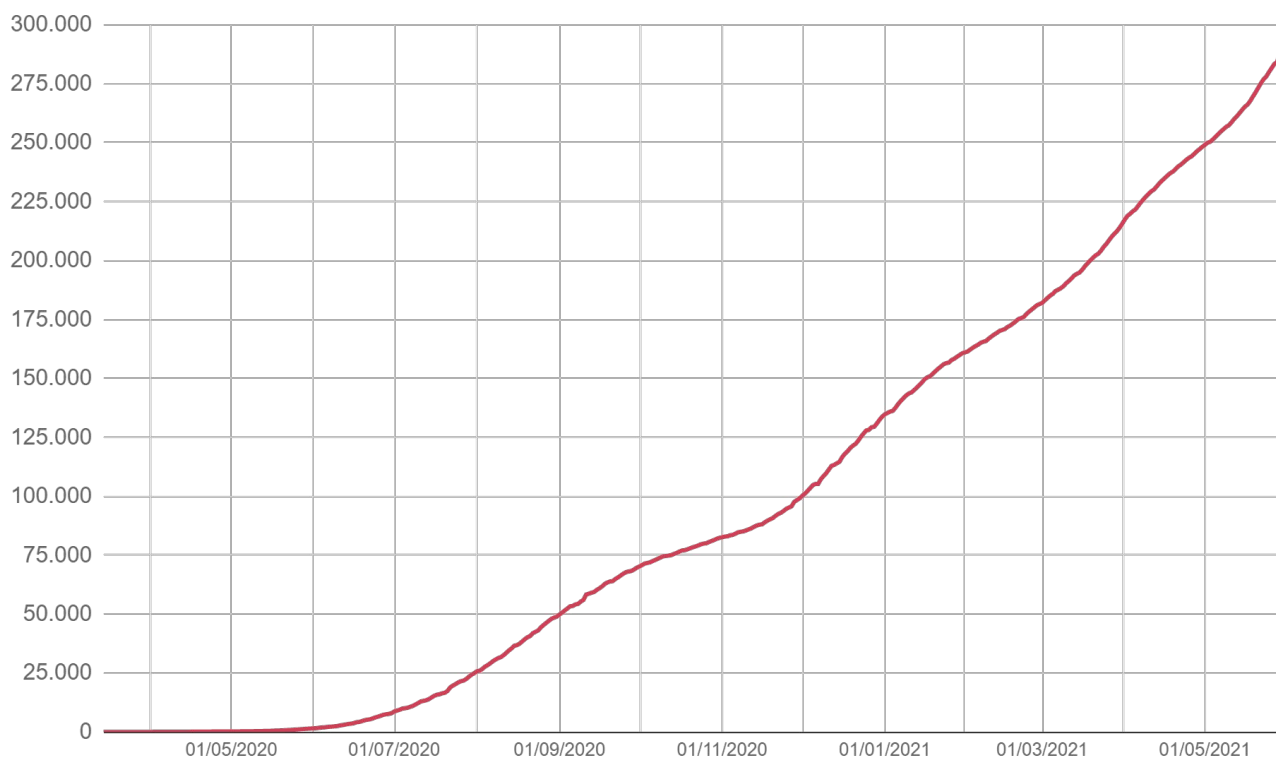
▶ Casos confirmados novos

Dia 01/06/2021	Dia 02/06/2021
292.677	294.853
Casos novos	Variação
+2.176	+0,7%

Fonte: SES / MS

*Dados sujeitos a alterações pelos municípios.

▶ Casos confirmados acumulados



Fonte: SES / MS

*Dados sujeitos a alterações pelos municípios.

▶ Evolução dos Casos Confirmados

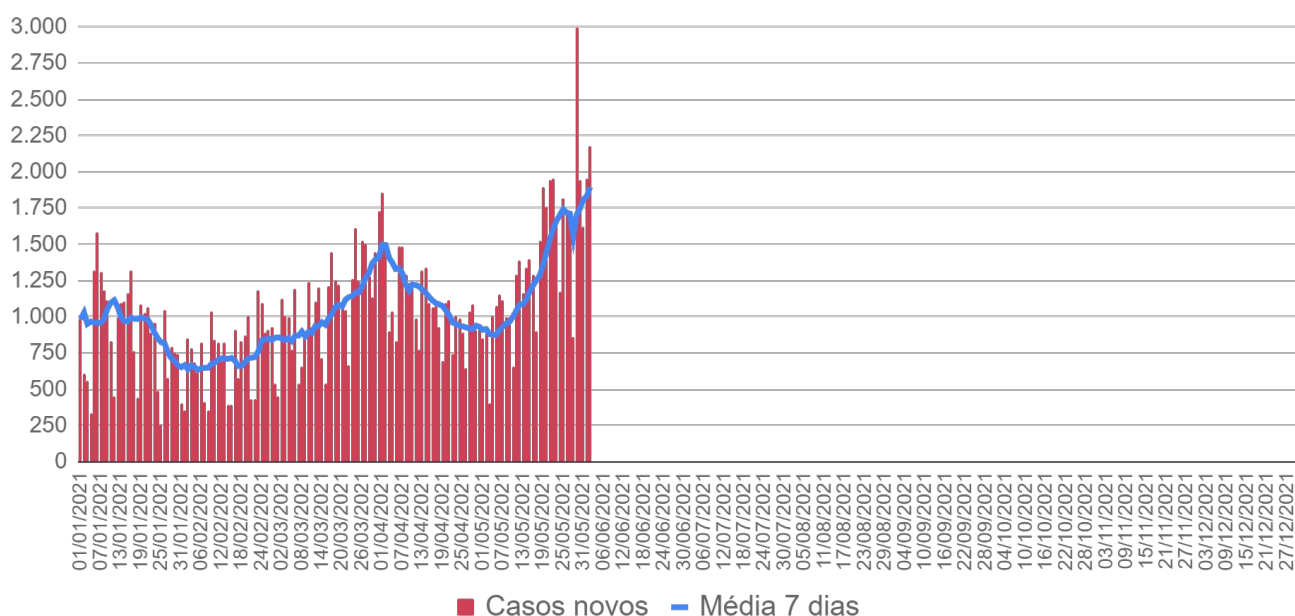
▶ Casos confirmados por dia - 2020



Fonte: SES / MS

*Dados sujeitos a alterações pelos municípios.

▶ Casos confirmados por dia - 2021

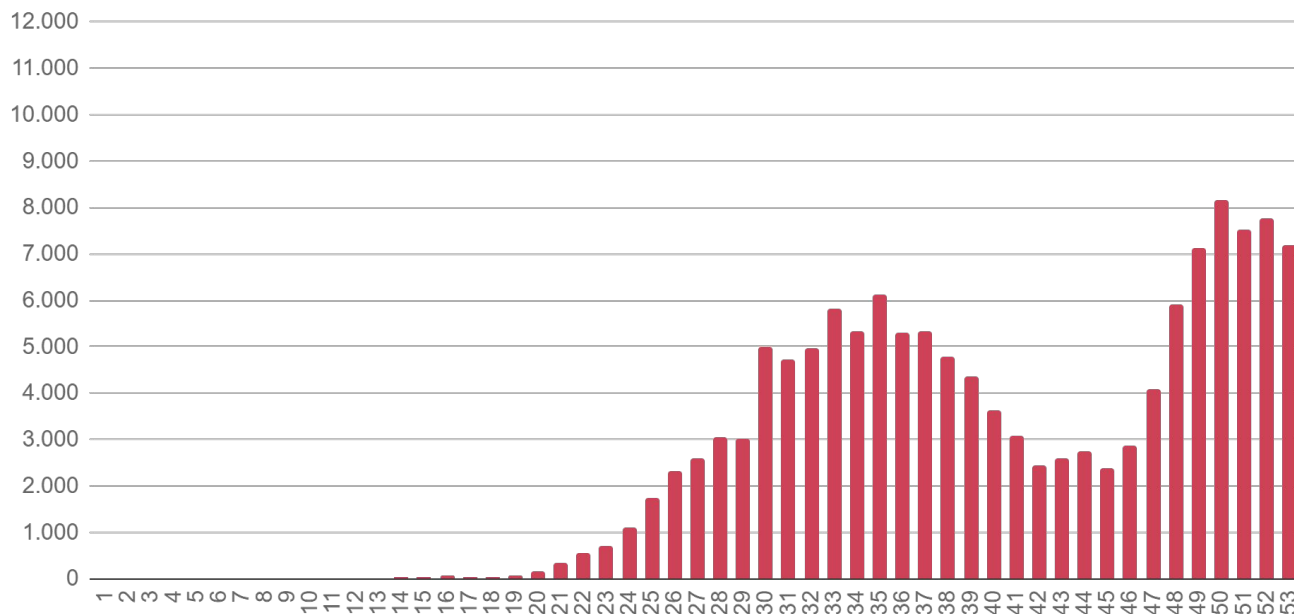


Fonte: SES / MS

*Dados sujeitos a alterações pelos municípios.

▶ Evolução dos Casos Confirmados

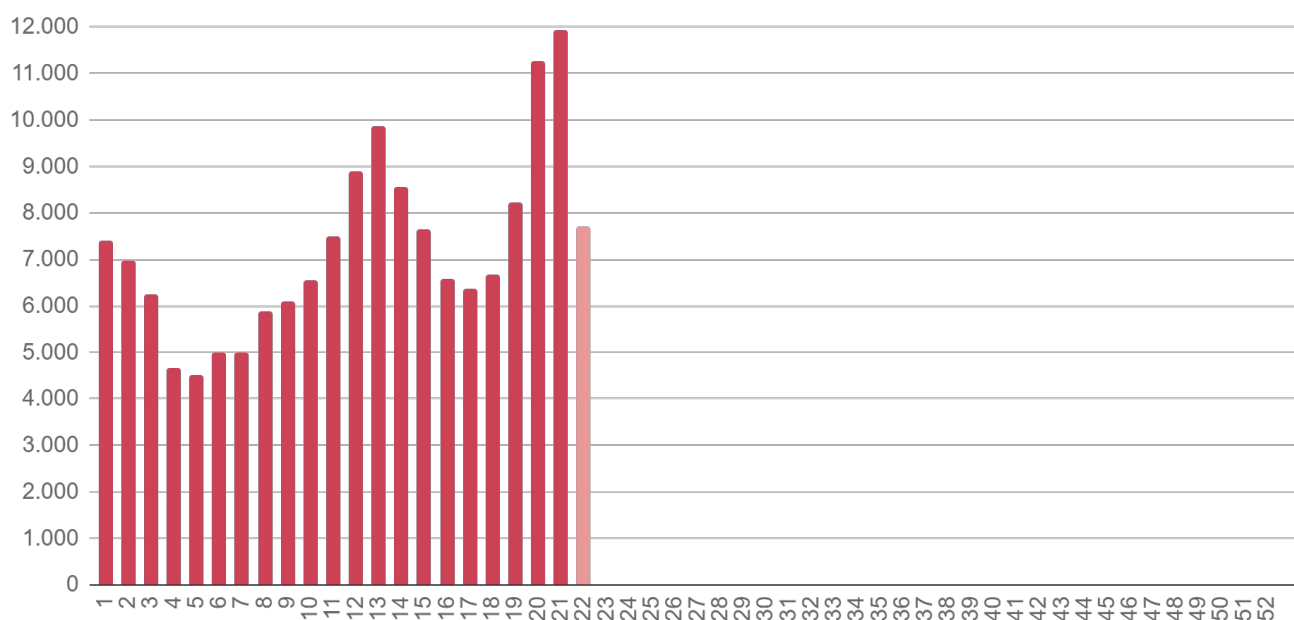
▶ Casos confirmados por semana epidemiológica - 2020



Fonte: SES / MS

*Dados sujeitos a alterações pelos municípios.

▶ Casos confirmados por semana epidemiológica - 2021

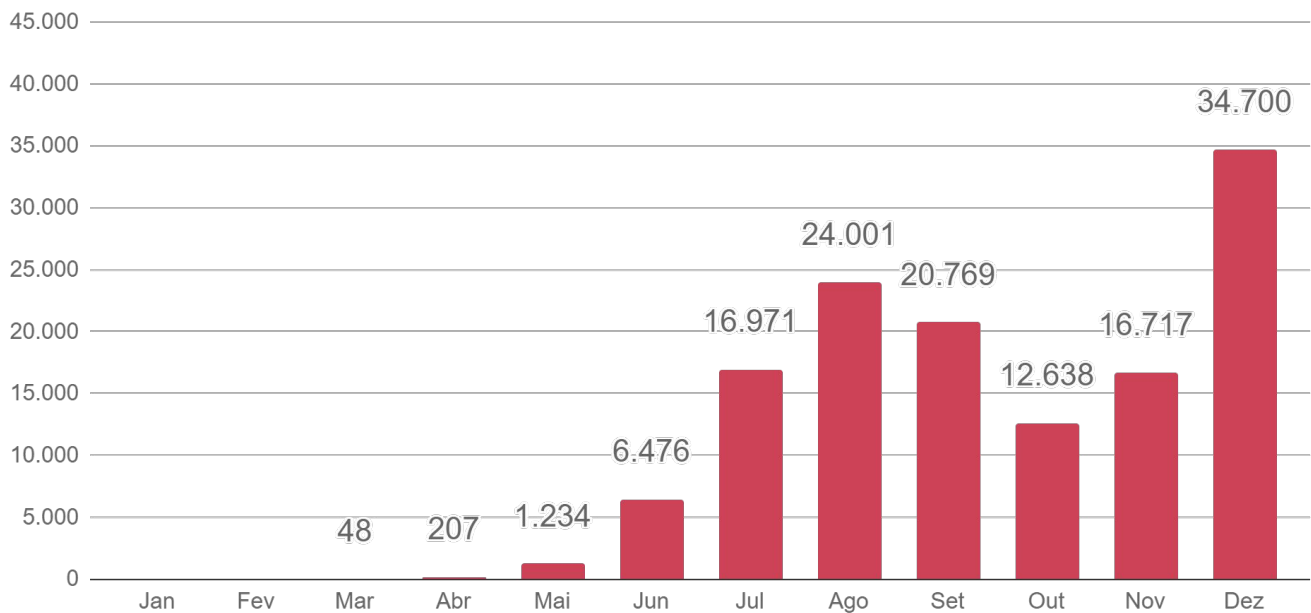


Fonte: SES / MS

*Dados sujeitos a alterações pelos municípios.

► Evolução dos Casos Confirmados

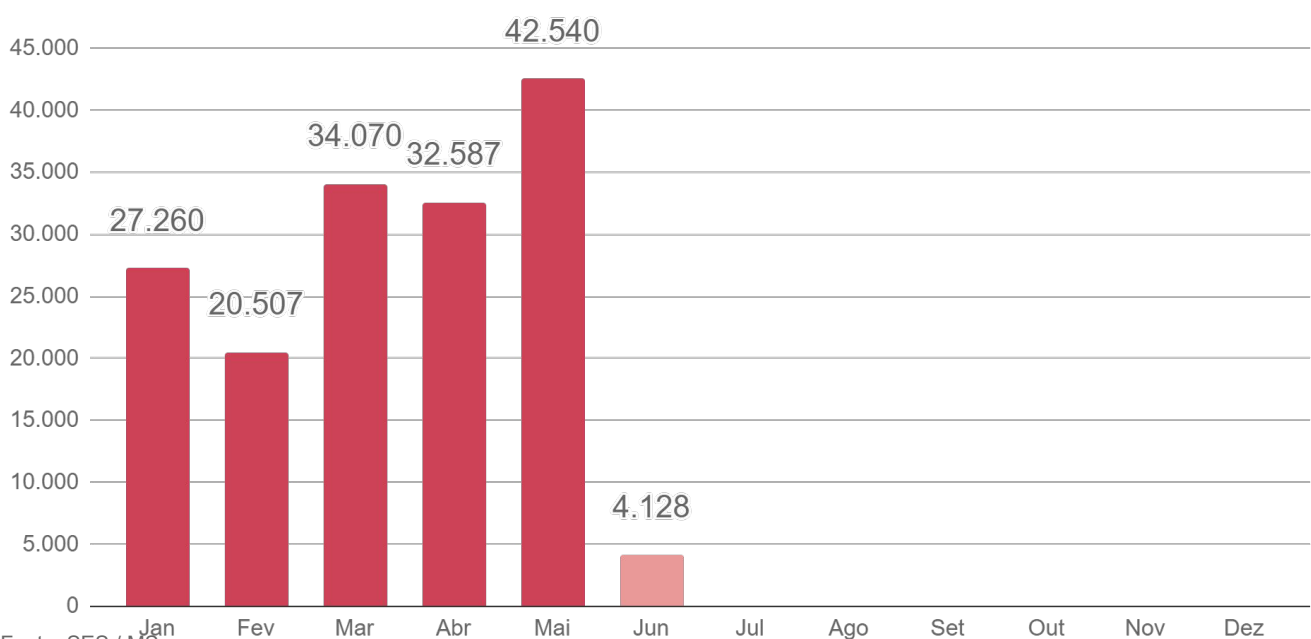
► Casos confirmados por mês - 2020



Fonte: SES / MS

*Dados sujeitos a alterações pelos municípios.

► Casos confirmados por mês - 2021



Fonte: SES / MS

*Dados sujeitos a alterações pelos municípios.

▶ Evolução dos Óbitos

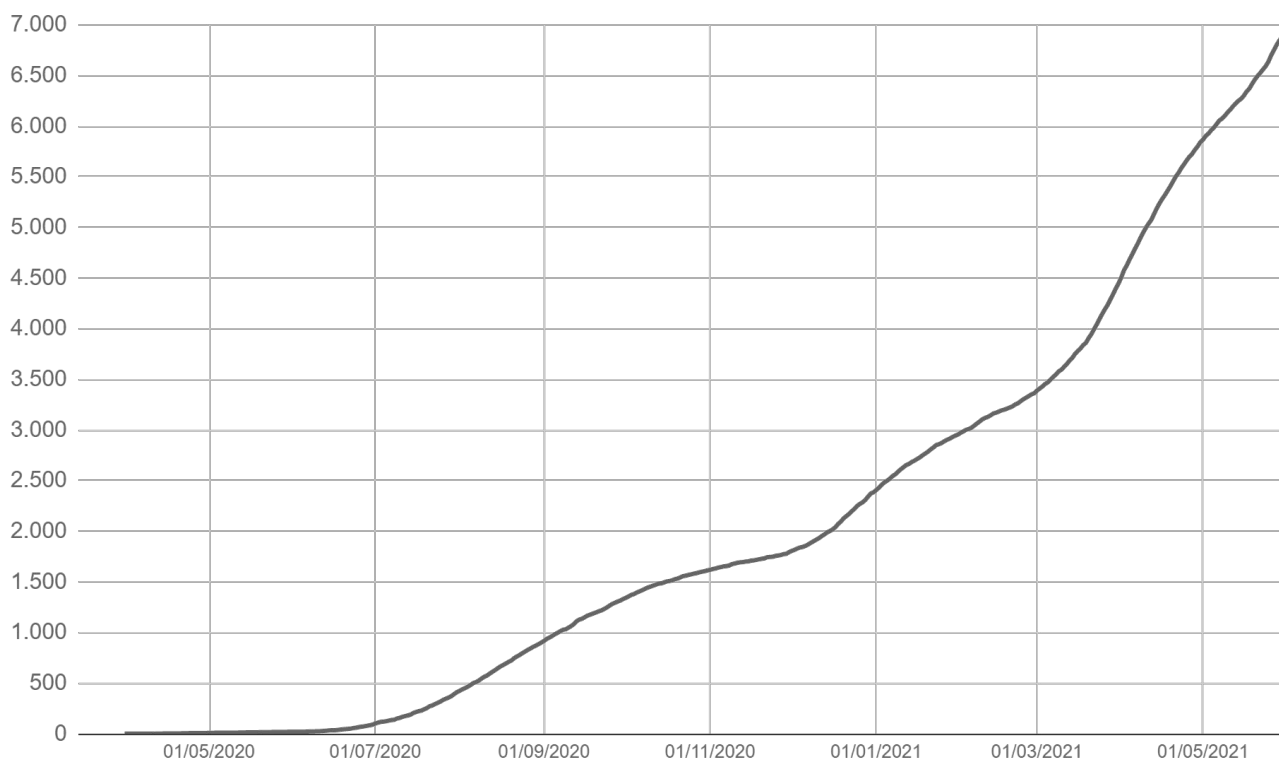
▶ Óbitos novos

Dia 01/06/2021	Dia 02/06/2021
6.867	6.917
Óbitos novos	Variação
+50	+0,7%

Fonte: SES / MS

*Dados sujeitos a alterações pelos municípios.

▶ Óbitos acumulados por data de ocorrência

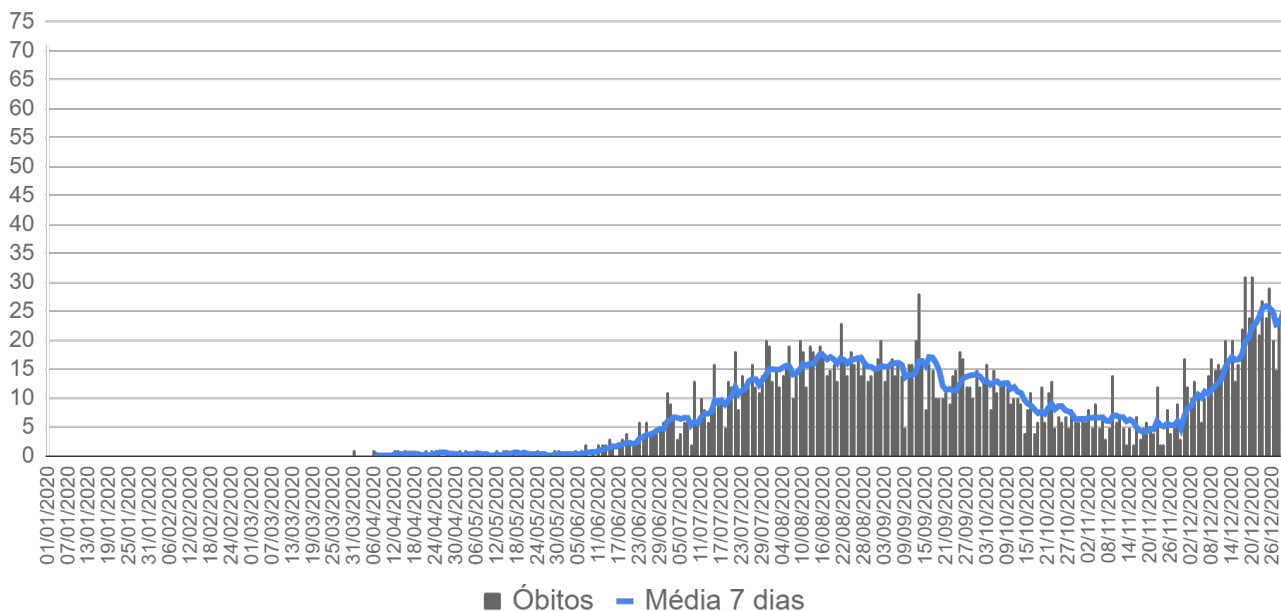


Fonte: SES / MS

*Dados sujeitos a alterações pelos municípios.

▶ Evolução dos Óbitos

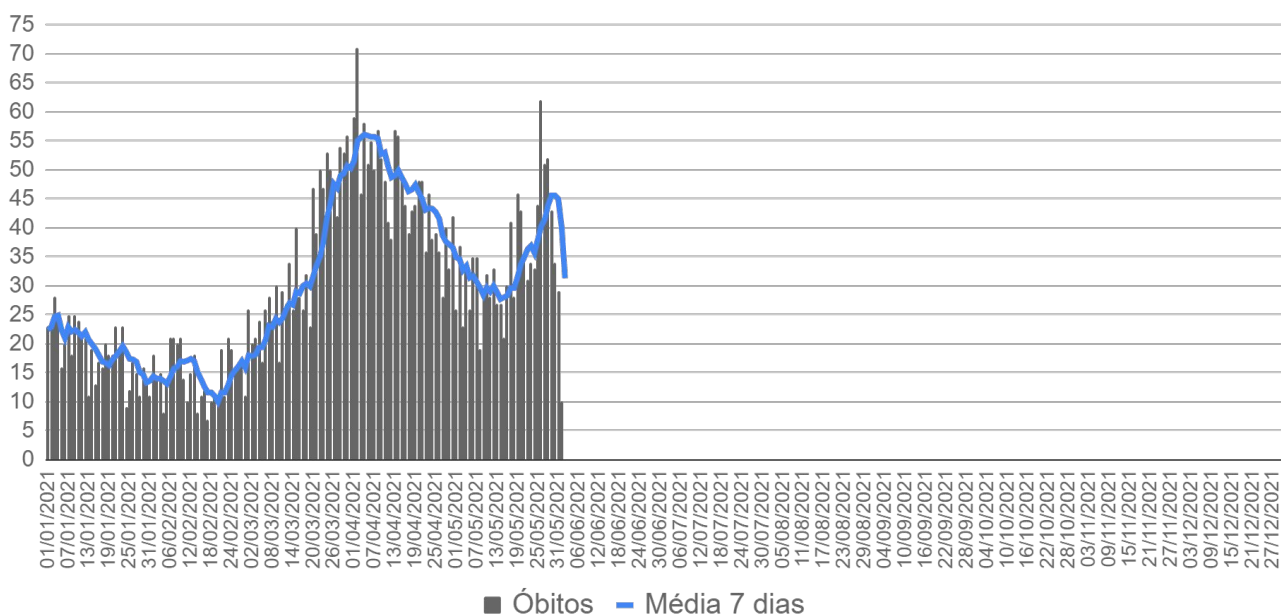
▶ Óbitos por data de ocorrência - 2020



Fonte: SES / MS

*Dados sujeitos a alterações pelos municípios.

▶ Óbitos por data de ocorrência - 2021

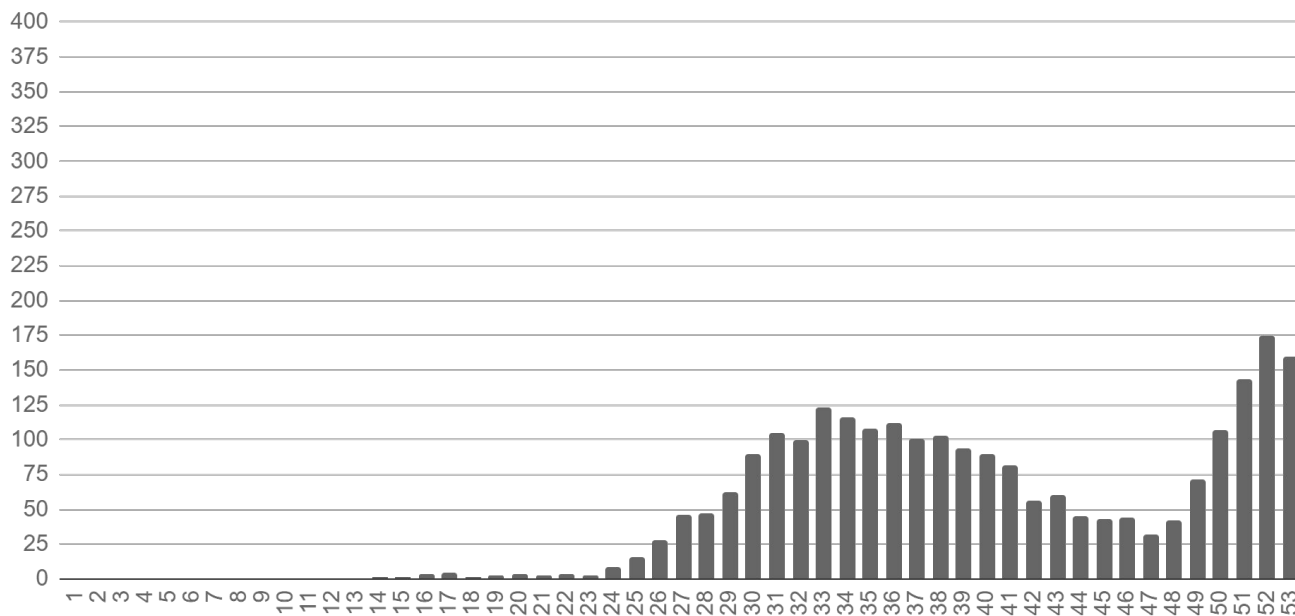


Fonte: SES / MS

*Dados sujeitos a alterações pelos municípios.

▶ Evolução dos Óbitos

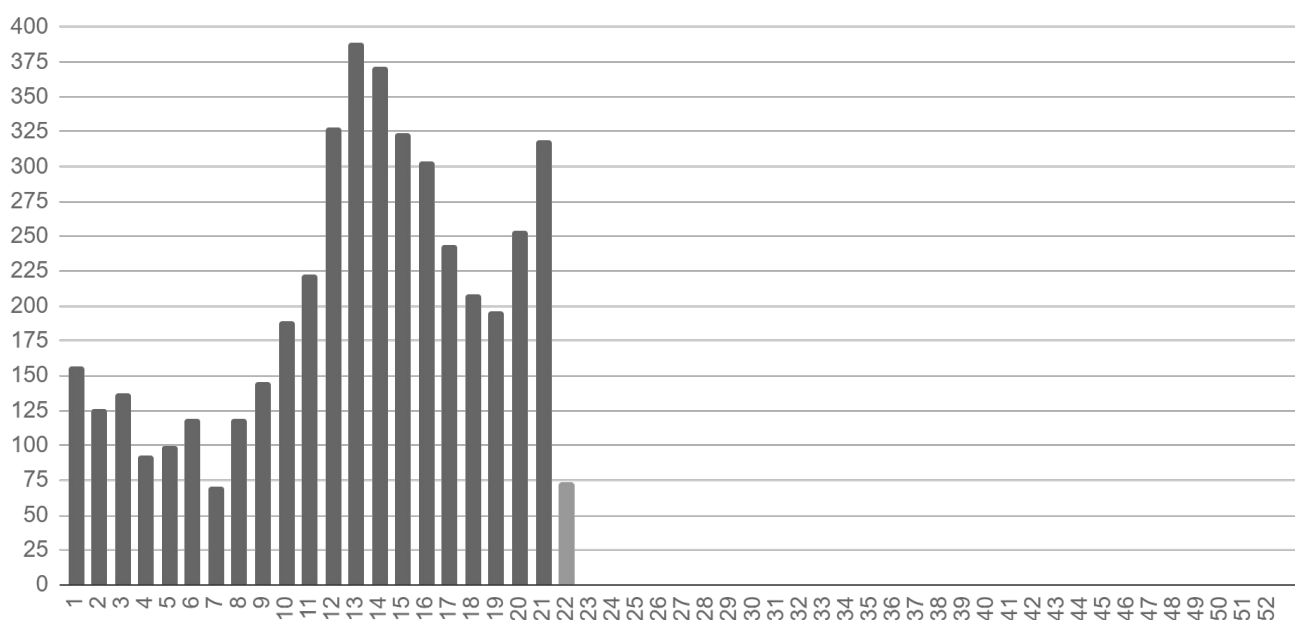
▶ Óbitos por semana epidemiológica de ocorrência - 2020



Fonte: SES / MS

*Dados sujeitos a alterações pelos municípios.

▶ Óbitos por semana epidemiológica de ocorrência - 2021

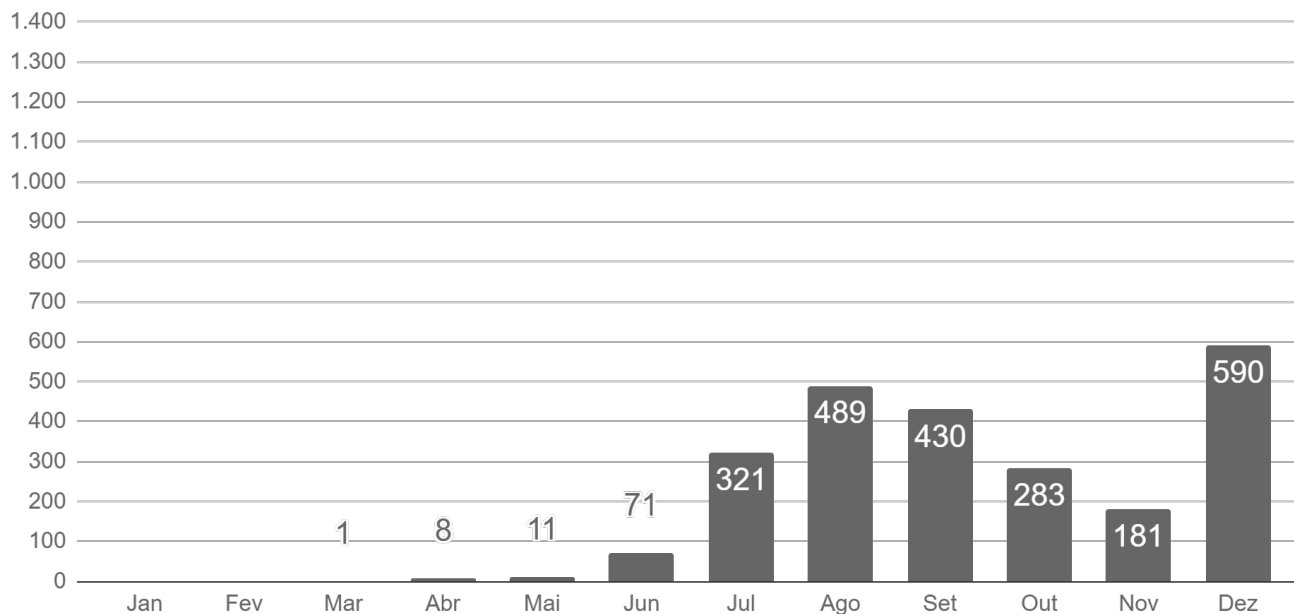


Fonte: SES / MS

*Dados sujeitos a alterações pelos municípios.

► Evolução dos Óbitos

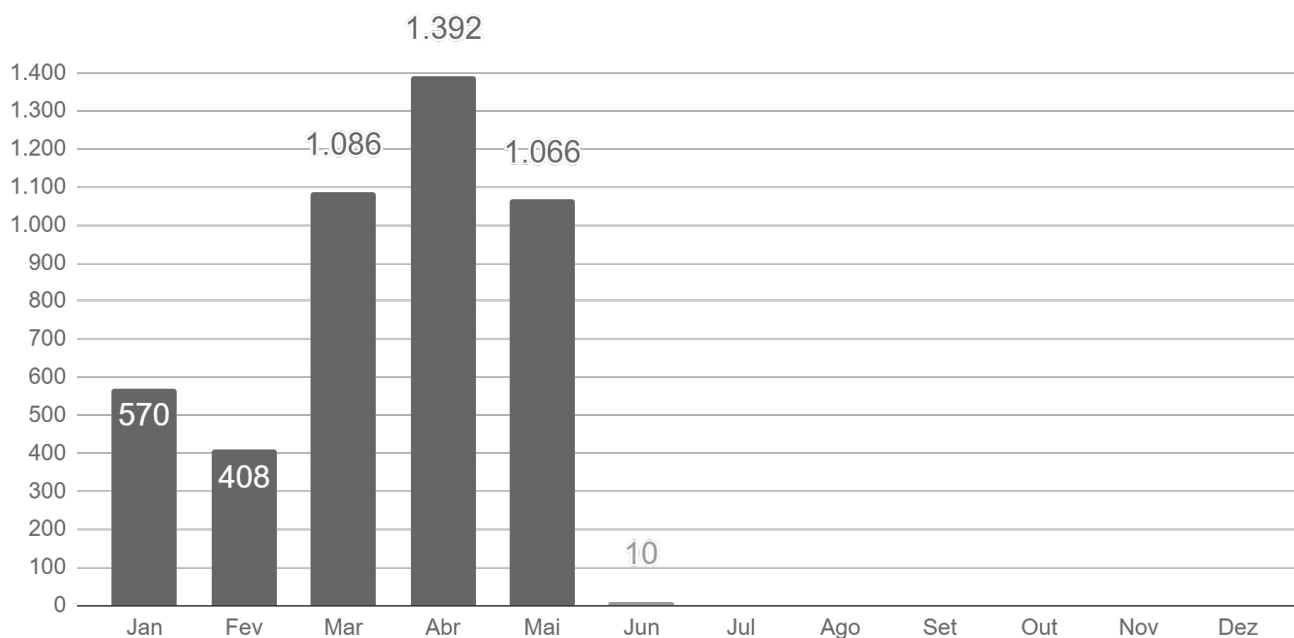
► Óbitos por mês de ocorrência - 2020



Fonte: SES / MS

*Dados sujeitos a alterações pelos municípios.

► Óbitos por mês de ocorrência - 2021



Fonte: SES / MS

*Dados sujeitos a alterações pelos municípios.

► Casos Confirmados Novos

Município	01/06/2021	02/06/2021	Casos novos	Variação
Campo Grande	105.705	106.040	+335	+0,3%
Dourados	32.234	32.506	+272	+0,8%
Três Lagoas	16.014	16.132	+118	+0,7%
Maracaju	4.945	5.042	+97	+2,0%
Ponta Porã	7.797	7.890	+93	+1,2%
Naviraí	8.085	8.159	+74	+0,9%
Coxim	3.142	3.214	+72	+2,3%
Nova Andradina	2.988	3.052	+64	+2,1%
São Gabriel do Oeste	3.295	3.349	+54	+1,6%
Ivinhema	3.383	3.433	+50	+1,5%
Deodápolis	1.471	1.519	+48	+3,3%
Corumbá	13.628	13.675	+47	+0,3%
Rio Brillhante	4.170	4.217	+47	+1,1%
Aquidauana	4.434	4.479	+45	+1,0%
Amambai	2.572	2.616	+44	+1,7%
Fátima do Sul	2.489	2.526	+37	+1,5%
Caarapó	3.420	3.454	+34	+1,0%
Itaquiraí	1.799	1.830	+31	+1,7%
Água Clara	1.934	1.964	+30	+1,6%
Itaporã	1.722	1.752	+30	+1,7%
Bataguassu	2.657	2.686	+29	+1,1%
Inocência	794	823	+29	+3,7%
Costa Rica	2.603	2.631	+28	+1,1%
Anastácio	2.001	2.028	+27	+1,3%
Miranda	2.486	2.513	+27	+1,1%
Angélica	987	1.013	+26	+2,6%
Aparecida do Taboado	3.021	3.045	+24	+0,8%
Porto Murtinho	1.127	1.150	+23	+2,0%
Jardim	1.404	1.426	+22	+1,6%
Chapadão do Sul	3.604	3.625	+21	+0,6%
Alcinópolis	247	263	+16	+6,5%
Mundo Novo	1.924	1.939	+15	+0,8%

► Casos Confirmados Novos

Município	01/06/2021	02/06/2021	Casos novos	Variação
Nova Alvorada do Sul	1.888	1.903	+15	+0,8%
Sonora	1.193	1.208	+15	+1,3%
Vicentina	810	825	+15	+1,9%
Batayporã	841	854	+13	+1,5%
Bonito	2.592	2.605	+13	+0,5%
Cassilândia	2.524	2.537	+13	+0,5%
Douradina	530	543	+13	+2,5%
Sidrolândia	4.803	4.816	+13	+0,3%
Eldorado	1.210	1.221	+11	+0,9%
Selvíria	425	436	+11	+2,6%
Terenos	1.364	1.374	+10	+0,7%
Bela Vista	824	833	+9	+1,1%
Coronel Sapucaia	796	804	+8	+1,0%
Nioaque	882	890	+8	+0,9%
Novo Horizonte do Sul	353	361	+8	+2,3%
Rio Verde de Mato Grosso	1.802	1.810	+8	+0,4%
Ladário	2.478	2.485	+7	+0,3%
Paranaíba	3.738	3.745	+7	+0,2%
Camapuã	718	724	+6	+0,8%
Laguna Carapã	521	527	+6	+1,2%
Ribas do Rio Pardo	1.574	1.580	+6	+0,4%
Sete Quedas	637	643	+6	+0,9%
Bodoquena	350	355	+5	+1,4%
Glória de Dourados	1.080	1.085	+5	+0,5%
Iguatemi	825	830	+5	+0,6%
Aral Moreira	441	445	+4	+0,9%
Brasilândia	953	957	+4	+0,4%
Guia Lopes da Laguna	769	773	+4	+0,5%
Antônio João	394	397	+3	+0,8%
Dois Irmãos do Buriti	934	936	+2	+0,2%
Jaraguari	230	232	+2	+0,9%
Juti	508	510	+2	+0,4%

► Casos Confirmados Novos

Município	01/06/2021	02/06/2021	Casos novos	Variação
Rio Negro	414	416	+2	+0,5%
Tacuru	704	706	+2	+0,3%
Anaurilândia	429	430	+1	+0,2%
Japorã	176	177	+1	+0,6%
Jateí	425	426	+1	+0,2%
Paranhos	451	452	+1	+0,2%
Pedro Gomes	505	506	+1	+0,2%
Santa Rita do Pardo	455	456	+1	+0,2%
Mato Grosso do Sul	292.677	294.853	+2.176	+0,7%

► COVID-19 na Macrorregião de Campo Grande

Município	Casos notificados	Casos confirmados	Distribuição confirmados	Incidência	Casos sem encerramento
Alcinópolis	677	263	0,1%	4.855	10
Anastácio	5.295	2.028	0,7%	8.036	93
Aquidauana	12.431	4.479	1,5%	9.326	229
Bandeirantes	1.169	495	0,2%	6.813	13
Bela Vista	2.310	833	0,3%	3.368	31
Bodoquena	1.034	355	0,1%	4.529	38
Bonito	6.140	2.605	0,9%	11.740	98
Camapuã	2.253	724	0,2%	5.287	19
Campo Grande	322.837	106.040	36,0%	11.703	4.885
Caracol	773	338	0,1%	5.467	9
Chapadão do Sul	10.961	3.625	1,2%	14.015	74
Corguinho	565	210	0,1%	3.469	1
Costa Rica	9.885	2.631	0,9%	12.444	101
Coxim	8.574	3.214	1,1%	9.606	96
Dois Irmãos do Buriti	2.721	936	0,3%	8.163	32
Figueirão	452	122	< 0,1%	3.988	2
Guia Lopes da Laguna	2.248	773	0,3%	7.868	80
Jaraguari	725	232	0,1%	3.193	4
Jardim	4.728	1.426	0,5%	5.435	85
Maracaju	17.122	5.042	1,7%	10.499	220
Miranda	6.223	2.513	0,9%	8.905	70
Nioaque	3.102	890	0,3%	6.420	47
Nova Alvorada do Sul	4.376	1.903	0,6%	8.484	22
Paraíso das Águas	1.154	295	0,1%	5.218	5
Pedro Gomes	1.326	506	0,2%	6.640	6
Porto Murtinho	3.171	1.150	0,4%	6.648	45
Ribas do Rio Pardo	4.682	1.580	0,5%	6.329	167
Rio Negro	851	416	0,1%	8.679	25
Rio Verde de Mato Grosso	3.942	1.810	0,6%	9.062	113
Rochedo	1.906	360	0,1%	7.088	13
São Gabriel do Oeste	8.778	3.349	1,1%	12.303	122
Sidrolândia	12.231	4.816	1,6%	8.129	28
Sonora	3.914	1.208	0,4%	6.125	74
Terenos	3.835	1.374	0,5%	6.170	119

Fonte: SES / MS

*Dados sujeitos a alterações pelos municípios.

 Municípios com casos novos

► COVID-19 na Macrorregião de Dourados

Município	Casos notificados	Casos confirmados	Distribuição confirmados	Incidência	Casos sem encerramento
Amambai	7.297	2.616	0,9%	6.569	173
Anaurilândia	960	430	0,1%	4.738	3
Angélica	2.838	1.013	0,3%	9.266	82
Antônio João	1.429	397	0,1%	4.401	40
Aral Moreira	1.456	445	0,2%	3.608	31
Batayporã	2.643	854	0,3%	7.525	90
Caarapó	8.706	3.454	1,2%	11.290	264
Coronel Sapucaia	2.189	804	0,3%	5.237	68
Deodópolis	3.860	1.519	0,5%	11.699	195
Douradina	1.459	543	0,2%	9.088	16
Dourados	92.094	32.506	11,0%	14.415	855
Eldorado	2.454	1.221	0,4%	9.847	31
Fátima do Sul	6.997	2.526	0,9%	13.177	102
Glória de Dourados	2.365	1.085	0,4%	10.905	7
Iguatemi	2.162	830	0,3%	5.131	2
Itaporã	4.936	1.752	0,6%	6.963	91
Itaquiraí	3.835	1.830	0,6%	8.561	116
Ivinhema	7.187	3.433	1,2%	14.777	291
Japorã	503	177	0,1%	1.915	3
Jateí	1.224	426	0,1%	10.594	15
Juti	1.191	510	0,2%	7.514	35
Laguna Carapã	1.377	527	0,2%	7.103	30
Mundo Novo	4.874	1.939	0,7%	10.496	66
Naviraí	18.420	8.159	2,8%	14.651	345
Nova Andradina	10.588	3.052	1,0%	5.527	208
Novo Horizonte do Sul	1.267	361	0,1%	9.799	61
Paranhos	1.070	452	0,2%	3.138	-
Ponta Porã	21.201	7.890	2,7%	8.399	290
Rio Brillhante	10.671	4.217	1,4%	11.043	166
Sete Quedas	1.691	643	0,2%	5.970	24
Tacuru	2.357	706	0,2%	6.048	15
Taquarussu	1.881	229	0,1%	6.382	24
Vicentina	2.206	825	0,3%	13.505	64

Fonte: SES / MS

*Dados sujeitos a alterações pelos municípios.

 Municípios com casos novos

► COVID-19 na Macrorregião de Três Lagoas

Município	Casos notificados	Casos confirmados	Distribuição confirmados	Incidência	Casos sem encerramento
Água Clara	5.255	1.964	0,7%	12.449	61
Aparecida do Taboado	6.215	3.045	1,0%	11.681	138
Bataguassu	5.578	2.686	0,9%	11.516	389
Brasilândia	2.649	957	0,3%	8.074	85
Cassilândia	8.130	2.537	0,9%	11.531	94
Inocência	2.497	823	0,3%	10.846	29
Paranaíba	10.100	3.745	1,3%	8.858	23
Santa Rita do Pardo	1.521	456	0,2%	5.772	72
Selvíria	1.241	436	0,1%	6.665	3
Três Lagoas	52.811	16.132	5,5%	13.086	510

Fonte: SES / MS

*Dados sujeitos a alterações pelos municípios.


 Municípios com casos novos

► COVID-19 na Macrorregião de Corumbá

Município	Casos notificados	Casos confirmados	Distribuição confirmados	Incidência	Casos sem encerramento
Corumbá	40.197	13.675	4,6%	12.204	933
Ladário	6.452	2.485	0,8%	10.490	102

Fonte: SES / MS

*Dados sujeitos a alterações pelos municípios.

 Municípios com casos novos

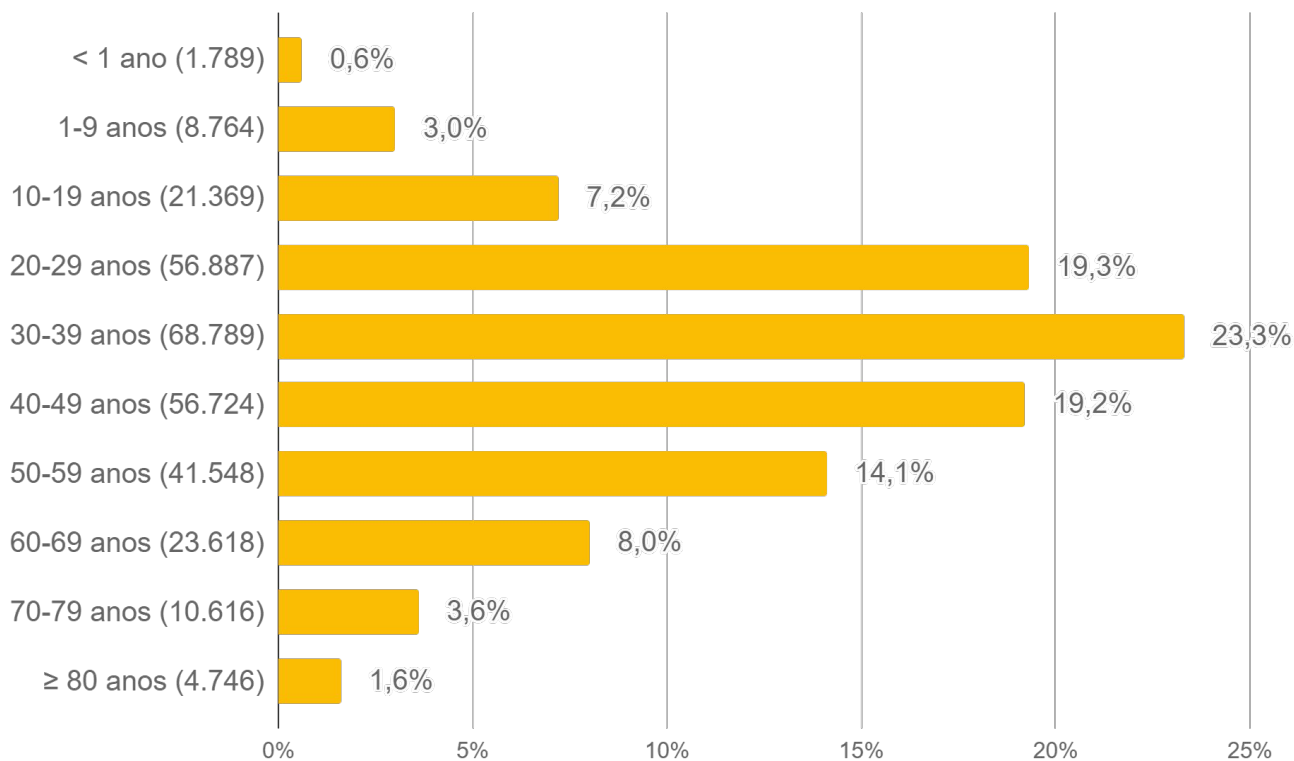
► Cálculo da taxa de incidência

$$\text{Taxa de incidência} = \frac{\text{casos confirmados}}{\text{população}} \times 100 \text{ mil habitantes}$$

► Casos sem encerramento

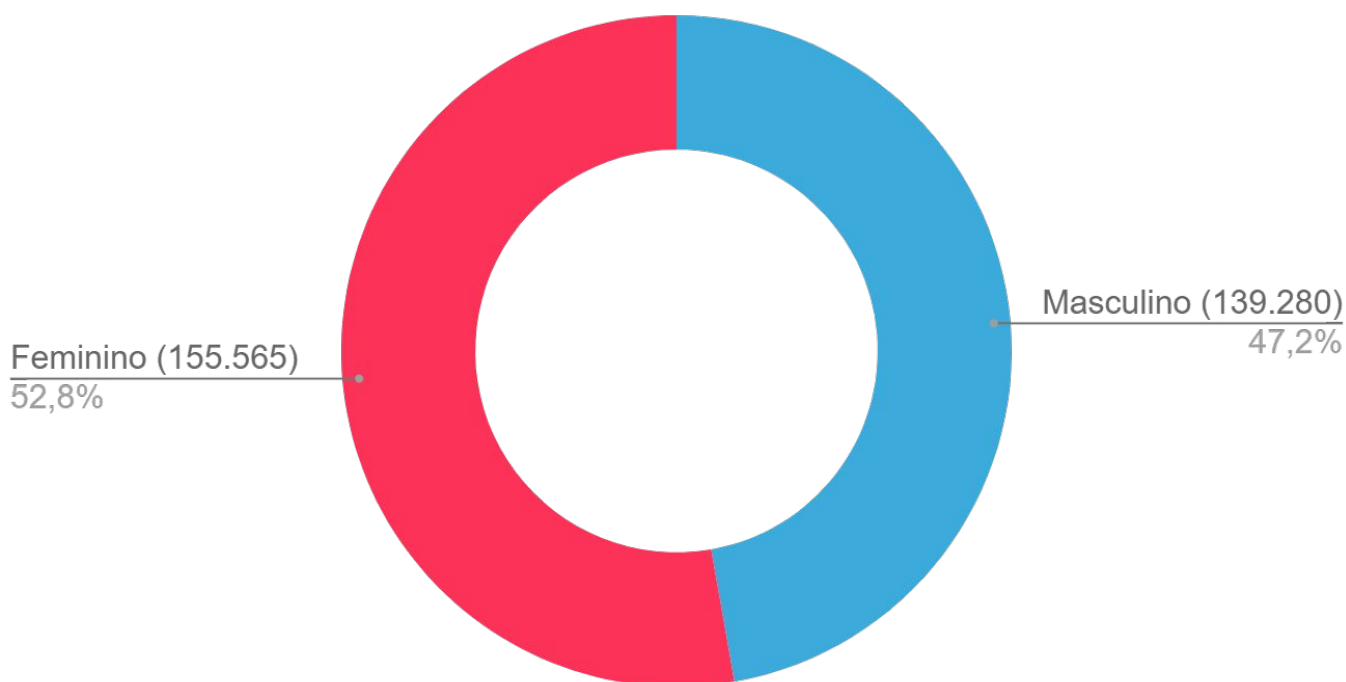
Casos sem encerramento são notificações que estão aguardando resultados de exames laboratoriais ou ainda não foram encerrados pelos municípios nos sistemas de informação e-SUS VE ou SIVEP Gripe.

► Perfil dos Casos Confirmados



Fonte: SES / MS

*Dados sujeitos a alterações pelos municípios.



Fonte: SES / MS

*Dados sujeitos a alterações pelos municípios.

► Casos Confirmados por Tipo de Teste

► Tipos de confirmação

Clínico	Clínico-epidemiológico	Clínico-imagem	Laboratorial
848 (0,3%)	3.350 (1,1%)	430 (0,1%)	290.225 (98,4%)

► Confirmação laboratorial

- **RT-PCR:** O diagnóstico laboratorial para identificação do vírus SARS-CoV-2 é realizado por meio das técnicas de RT-PCR em tempo real e sequenciamento parcial ou total do genoma viral.
- **Teste rápido:** O teste rápido é utilizado para detecção anticorpos IgM e IgG contra o coronavírus e tem por base a metodologia de cromatografia de fluxo lateral. São testes qualitativos para triagem e auxílio diagnóstico.
- **Sorologia:** Detecta a presença de anticorpos específicos de Classe IgA, IgM e/ou IgG contra o vírus SARS-CoV-2 pela metodologia de enzimaímmunoensaio ou imunoensaio por quimioluminescência. São testes quantitativos, que fornecem dados adicionais para a interpretação dos resultados.
- **Não informado:** Quando não foi realizado o devido preenchimento pelo município notificador nos sistemas de informação oficiais (e-SUS VE e SIVEP Gripe).

Município	RT-PCR		Teste Rápido		Sorologia		Não Informado		Total
Água Clara	1.131	57,6%	805	41,0%			26	1,3%	1.962
Alcinópolis	110	42,0%	141	53,8%	1	0,4%	10	3,8%	262
Amambai	1.954	75,0%	550	21,1%	1		100	3,8%	2.605
Anastácio	1.356	67,3%	643	31,9%	2	0,1%	13	0,6%	2.014
Anaurilândia	175	41,1%	241	56,6%	1	0,2%	9	2,1%	426
Angélica	691	68,4%	292	28,9%			27	2,7%	1.010
Antônio João	235	59,5%	151	38,2%			9	2,3%	395
Aparecida do Taboado	935	30,8%	2.040	67,1%	1		62	2,0%	3.038
Aquidauana	2.560	57,3%	1.819	40,7%	13	0,3%	76	1,7%	4.468
Aral Moreira	184	41,4%	248	55,9%			12	2,7%	444
Bandeirantes	215	43,6%	273	55,4%	2	0,4%	3	0,6%	493
Bataguassu	256	9,5%	2.345	87,4%	1		81	3,0%	2.683
Batayporã	465	54,5%	377	44,2%			11	1,3%	853
Bela Vista	487	58,5%	318	38,2%			28	3,4%	833

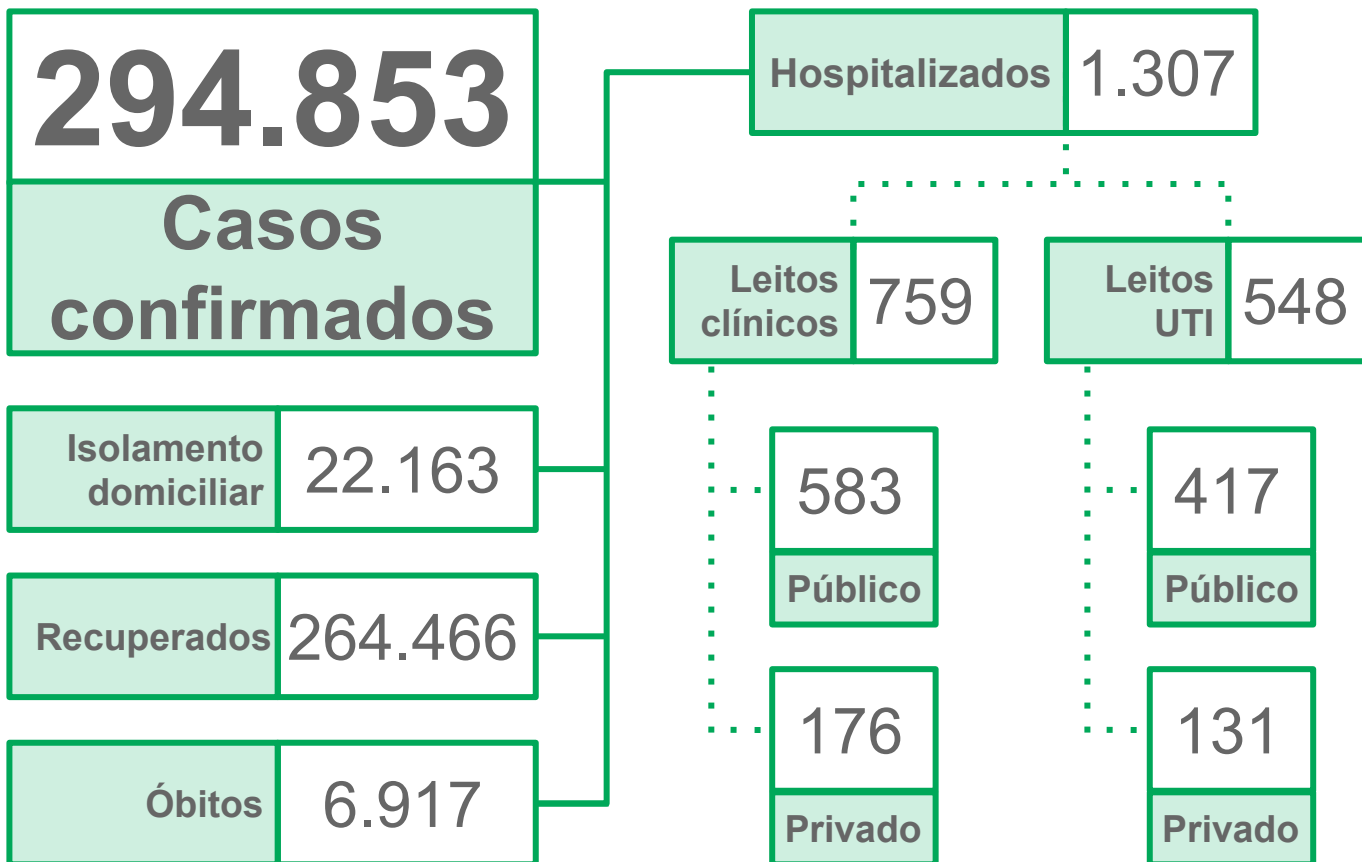
► Casos Confirmados por Tipo de Teste

Município	RT-PCR		Teste Rápido		Sorologia		Não Informado		Total
	Casos	%	Casos	%	Casos	%	Casos	%	
Bodoquena	208	59,9%	137	39,5%			2	0,6%	347
Bonito	1.001	38,5%	1.562	60,1%	2	0,1%	33	1,3%	2.598
Brasilândia	352	36,9%	584	61,3%			17	1,8%	953
Caarapó	1.037	30,0%	2.371	68,7%	6	0,2%	38	1,1%	3.452
Camapuã	630	87,1%	81	11,2%	3	0,4%	9	1,2%	723
Campo Grande	64.985	63,4%	33.263	32,5%	2.249	2,2%	1.981	1,9%	102.478
Caracol	162	48,6%	169	50,8%			2	0,6%	333
Cassilândia	199	7,9%	2.225	88,4%	28	1,1%	66	2,6%	2.518
Chapadão do Sul	1.917	53,0%	1.625	44,9%	3	0,1%	73	2,0%	3.618
Corguinho	182	86,7%	28	13,3%					210
Coronel Sapucaia	386	48,1%	413	51,4%	1	0,1%	3	0,4%	803
Corumbá	7.397	54,4%	5.838	43,0%	22	0,2%	330	2,4%	13.587
Costa Rica	1.663	63,3%	919	35,0%			47	1,8%	2.629
Coxim	1.579	49,6%	1.516	47,6%	4	0,1%	85	2,7%	3.184
Deodópolis	424	27,9%	1.060	69,9%			33	2,2%	1.517
Dois Irmãos do Buriti	341	36,5%	591	63,2%	1	0,1%	2	0,2%	935
Douradina	274	51,1%	245	45,7%	1	0,2%	16	3,0%	536
Dourados	17.107	52,7%	14.690	45,2%	39	0,1%	641	2,0%	32.477
Eldorado	781	64,2%	364	29,9%	3	0,2%	69	5,7%	1.217
Fátima do Sul	1.497	59,3%	963	38,2%	1		62	2,5%	2.523
Figueirão	45	42,5%	55	51,9%			6	5,7%	106
Glória de Dourados	328	30,3%	727	67,3%			26	2,4%	1.081
Guia Lopes da Laguna	535	69,3%	230	29,8%	1	0,1%	6	0,8%	772
Iguatemi	518	62,6%	290	35,0%			20	2,4%	828
Inocência	741	90,3%	76	9,3%	1	0,1%	3	0,4%	821
Itaporã	1.115	63,7%	602	34,4%			34	1,9%	1.751
Itaquiraí	329	18,0%	1.451	79,4%			47	2,6%	1.827
Ivinhema	1.471	42,9%	1.915	55,8%	4	0,1%	40	1,2%	3.430
Japorã	61	35,5%	106	61,6%			5	2,9%	172
Jaraguari	171	76,7%	50	22,4%			2	0,9%	223
Jardim	880	62,1%	499	35,2%	1	0,1%	36	2,5%	1.416
Jateí	227	53,8%	190	45,0%			5	1,2%	422
Juti	356	70,1%	145	28,5%			7	1,4%	508

► Casos Confirmados por Tipo de Teste

Município	RT-PCR		Teste Rápido		Sorologia		Não Informado		Total
	Quantidade	Porcentagem	Quantidade	Porcentagem	Quantidade	Porcentagem	Quantidade	Porcentagem	
Ladário	1.758	71,4%	672	27,3%			31	1,3%	2.461
Laguna Carapã	216	41,1%	296	56,4%			13	2,5%	525
Maracaju	1.873	37,2%	3.020	59,9%	14	0,3%	132	2,6%	5.039
Miranda	1.663	66,2%	818	32,6%	10	0,4%	20	0,8%	2.511
Mundo Novo	585	30,3%	1.275	66,0%			72	3,7%	1.932
Naviraí	3.072	37,7%	4.627	56,7%	1		456	5,6%	8.156
Nioaque	513	57,8%	357	40,2%			17	1,9%	887
Nova Alvorada do Sul	1.393	73,8%	486	25,7%			9	0,5%	1.888
Nova Andradina	1.341	44,1%	1.431	47,0%	2	0,1%	269	8,8%	3.043
Novo Horizonte do Sul	45	12,5%	313	87,2%			1	0,3%	359
Paraíso das Águas	187	63,8%	93	31,7%			13	4,4%	293
Paranaíba	808	24,6%	2.443	74,3%	1		34	1,0%	3.286
Paranhos	352	77,9%	96	21,2%			4	0,9%	452
Pedro Gomes	205	40,7%	288	57,1%			11	2,2%	504
Ponta Porã	2.885	36,6%	4.906	62,3%	27	0,3%	58	0,7%	7.876
Porto Murtinho	476	41,6%	646	56,4%			23	2,0%	1.145
Ribas do Rio Pardo	703	44,7%	843	53,6%			27	1,7%	1.573
Rio Brilhante	3.082	73,2%	1.059	25,1%			72	1,7%	4.213
Rio Negro	305	73,3%	109	26,2%			2	0,5%	416
Rio Verde de Mato Grosso	832	46,0%	930	51,4%	5	0,3%	42	2,3%	1.809
Rochedo	213	59,5%	144	40,2%			1	0,3%	358
Santa Rita do Pardo	124	28,8%	301	69,8%	1	0,2%	5	1,2%	431
São Gabriel do Oeste	1.535	45,9%	1.698	50,8%	13	0,4%	99	3,0%	3.345
Selvária	157	36,0%	263	60,3%			16	3,7%	436
Sete Quedas	466	72,6%	169	26,3%	1	0,2%	6	0,9%	642
Sidrolândia	982	20,4%	3.698	76,8%	27	0,6%	105	2,2%	4.812
Sonora	507	44,1%	600	52,2%	1	0,1%	42	3,7%	1.150
Tacuru	413	58,7%	283	40,2%			8	1,1%	704
Taquarussu	61	27,1%	155	68,9%			9	4,0%	225
Terenos	1.102	80,4%	260	19,0%	5	0,4%	4	0,3%	1.371
Três Lagoas	8.102	50,4%	7.306	45,4%	30	0,2%	653	4,1%	16.091
Vicentina	384	47,3%	405	49,9%			22	2,7%	811
Total	155.993	53,7%	125.213	43,1%	2.530	0,9%	6.489	2,2%	290.225

► Situação Atual dos Casos Confirmados



Fonte: SES / MS

*Dados sujeitos a alterações pelos municípios.

► Casos ativos



Fonte: SES / MS

*Dados sujeitos a alterações pelos municípios.

► Ocupação de Leitos Hospitalares

► Ocupação de leitos públicos por COVID-19

	Leitos clínicos		Leitos UTI	
	Adulto	Pediátrico	Adulto	Pediátrico
Leitos existentes	743	112	434	5
Casos confirmados	563	20	415	2
Casos suspeitos	102	9	28	2
Taxa de ocupação	665 (90%)	29 (26%)	443 (102%)	4 (80%)

Fonte: CORE, Central de Regulação de Campo Grande, Central de Regulação de Dourados, CNES e Resolução 107 CIB/MS, Junho/2021
 *Dados sujeitos a alterações pelos municípios.

► Ocupação de leitos privados por COVID-19

	Leitos clínicos		Leitos UTI	
	Adulto	Pediátrico	Adulto	Pediátrico
Leitos existentes	270	24	153	1
Casos confirmados	176	0	131	0
Casos suspeitos	48	1	17	0
Taxa de ocupação	224 (83%)	1 (4%)	148 (97%)	0 (0%)

Fonte: COVID Hospitalar
 *Dados sujeitos a alterações pelos municípios.

$$\text{Taxa de ocupação (\%)} = \frac{\text{casos confirmados} + \text{casos suspeitos de COVID-19}}{\text{leitos existentes}}$$

► Ocupação de Leitos Hospitalares

► Ocupação de leitos UTI SUS por macrorregião de internação

	Leitos UTI SUS Ofertados Global ¹	Confirmados COVID-19	Suspeitos COVID-19	Não COVID-19 ²	Ocupação Global ³
Macrorregião Campo Grande⁴	332	74%	2%	26%	102%
Macrorregião Dourados⁵	175	58%	11%	26%	95%
Macrorregião Três Lagoas	60	82%	2%	15%	99%
Macrorregião Corumbá	27	63%	0%	22%	85%

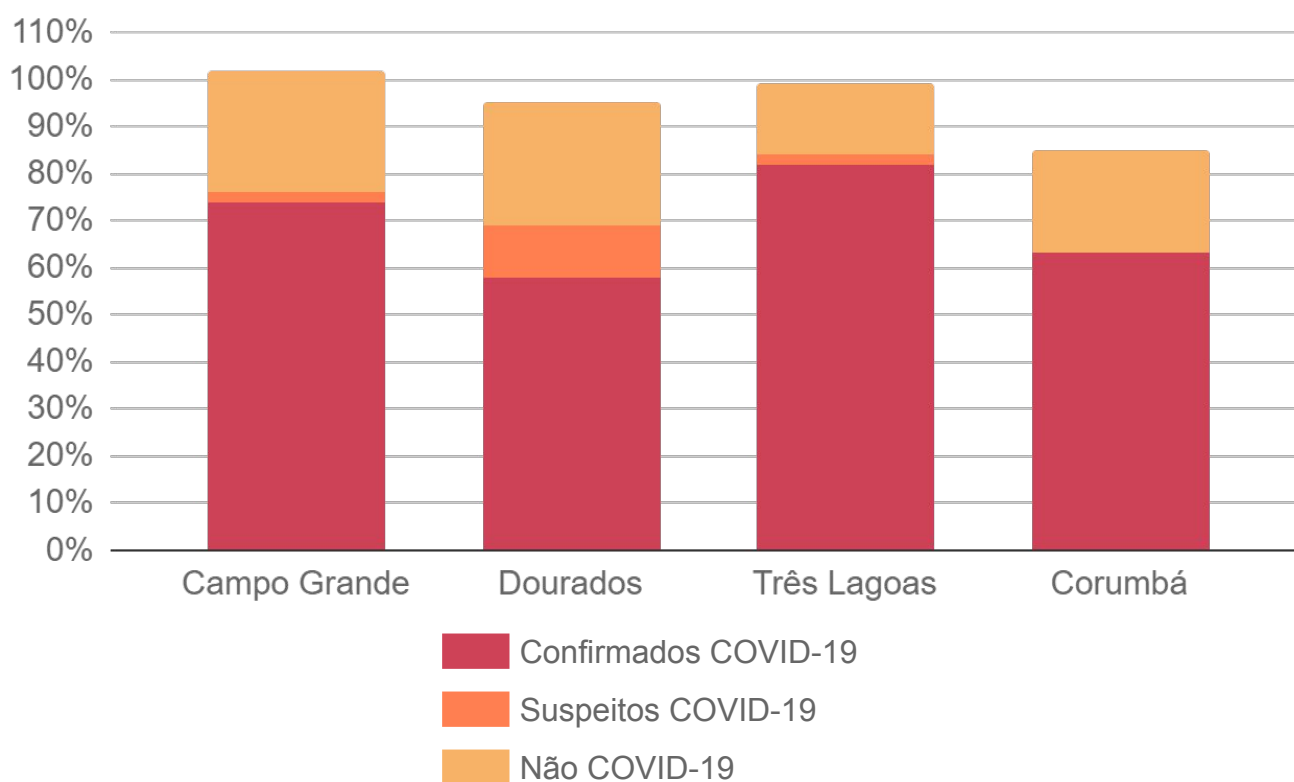
1) Global: representa todos os leitos UTI, incluindo leitos UTI para COVID-19 e UTI geral.

2) Não COVID-19: representa os leitos UTI geral + leitos UTI para COVID-19 que possuem pacientes internados por outros agravos.

3) O excedente da capacidade, quando houver, representa pacientes em leitos COVID-19 ainda não habilitados pelo SUS, mantidos pelas secretarias municipais e estadual de saúde.

4) Dados informados pelos NIR dos estabelecimentos hospitalares do município de Campo Grande

5) Dados referentes aos hospitais do município de Dourados são fornecidos pela Central de Regulação de Dourados.

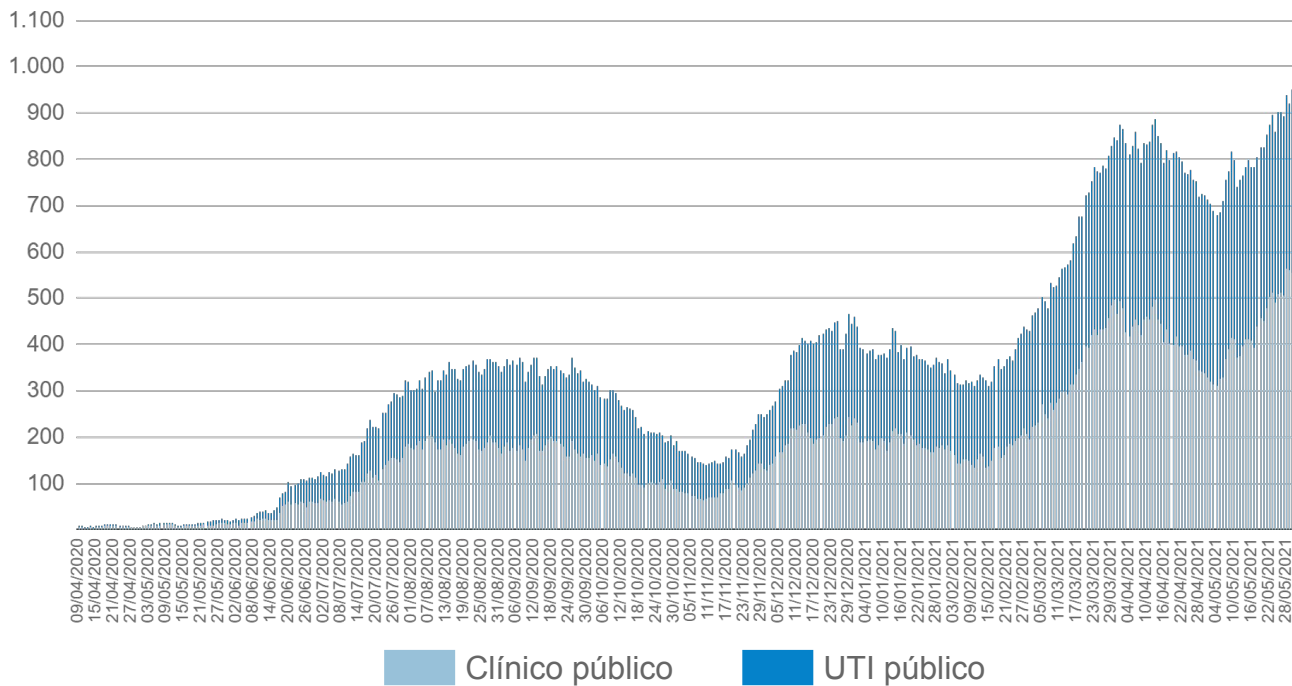


Fonte: CORE, Central de Regulação de Campo Grande, Central de Regulação de Dourados, CNES e Resolução 107 CIB/MS, Junho/2021

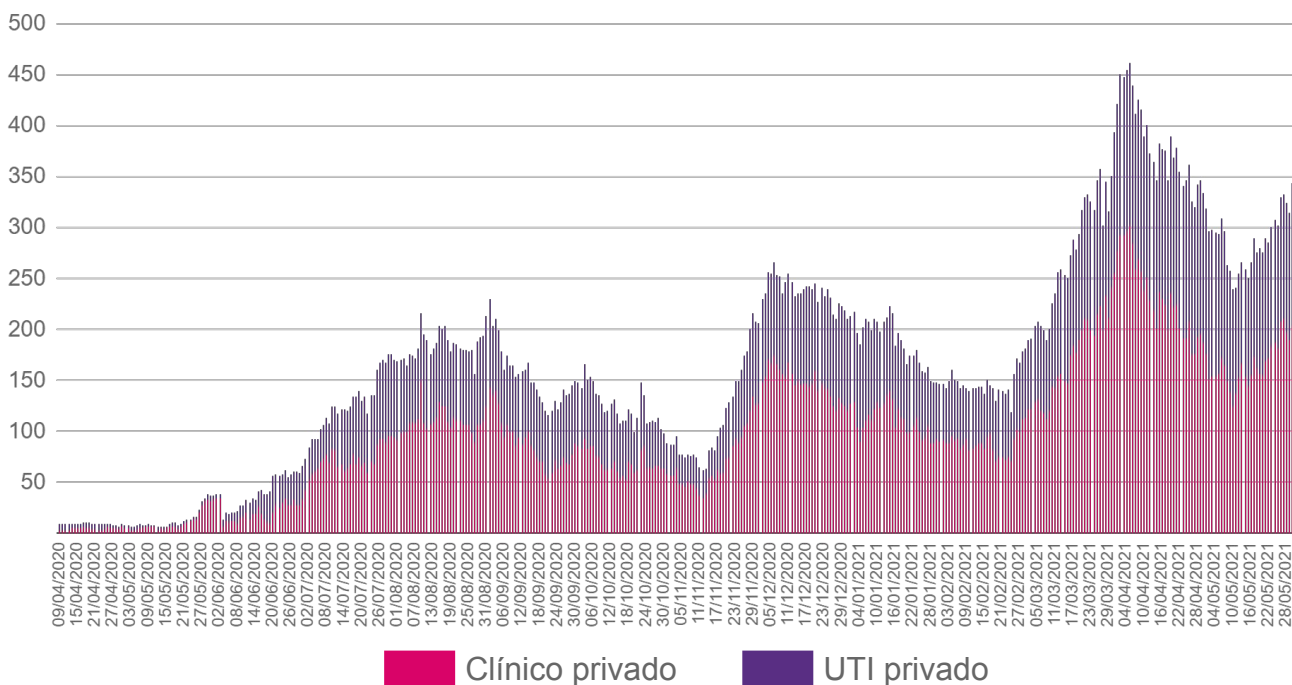
*Dados sujeitos a alterações pelos municípios.

▶ Ocupação de Leitos Hospitalares

▶ Evolução da ocupação de leitos públicos



▶ Evolução da ocupação de leitos privados



Fonte: SES / MS

*Dados sujeitos a alterações pelos municípios.

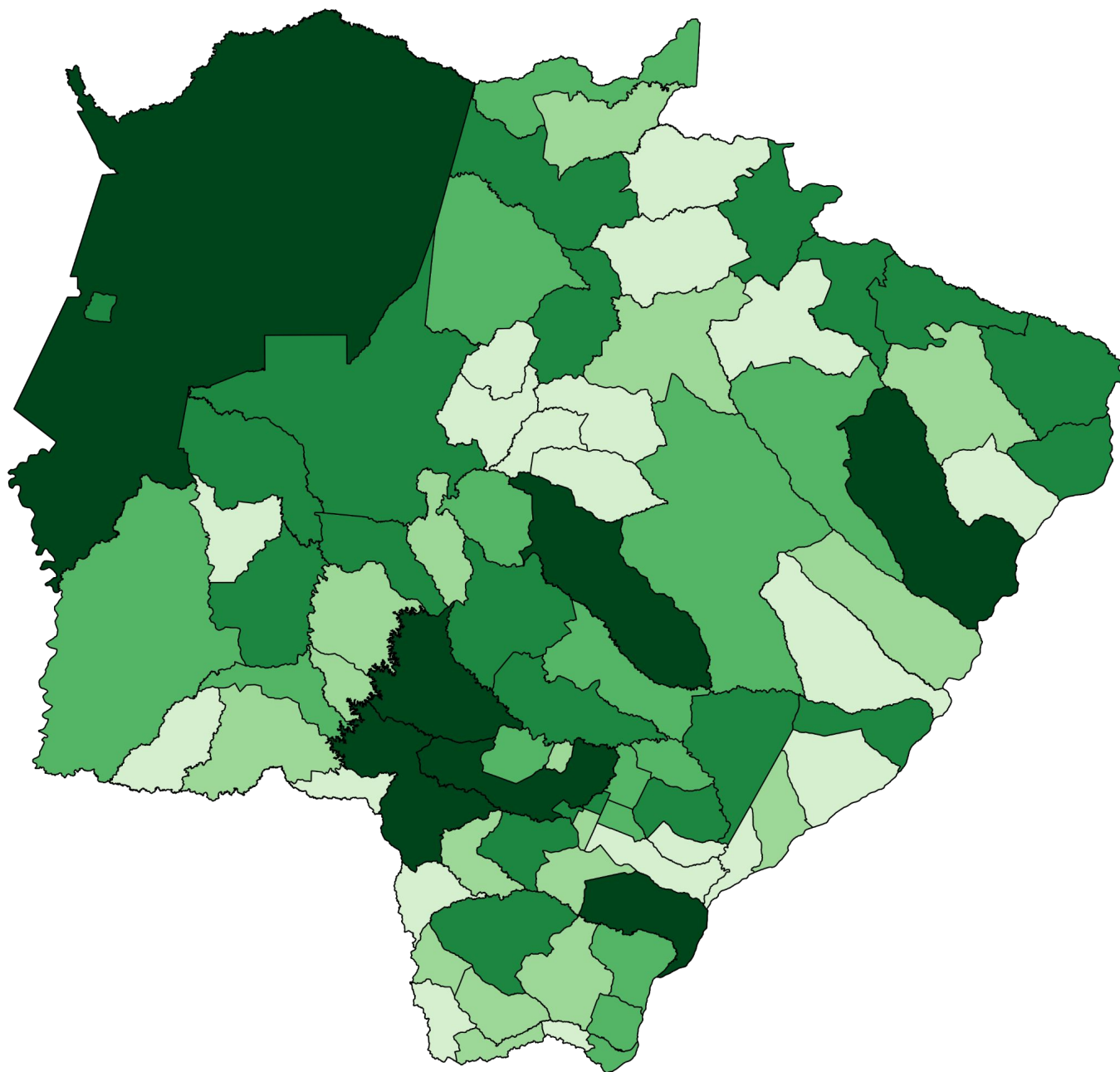
► Frequência e Distribuição dos Casos Confirmados

► Em ordem decrescente de casos confirmados

		Município	Casos	%
		Mato Grosso do Sul	294.853	100%
1	=	Campo Grande	106.040	36,0%
2	=	Dourados	32.506	11,0%
3	=	Três Lagoas	16.132	5,5%
4	=	Corumbá	13.675	4,6%
5	=	Naviraí	8.159	2,8%
6	=	Ponta Porã	7.890	2,7%
7	=	Maracaju	5.042	1,7%
8	=	Sidrolândia	4.816	1,6%
9	=	Aquidauana	4.479	1,5%
10	=	Rio Brilhante	4.217	1,4%
11	=	Paranaíba	3.745	1,3%
12	=	Chapadão do Sul	3.625	1,2%
13	=	Caarapó	3.454	1,2%
14	=	Ivinhema	3.433	1,2%
15	=	São Gabriel do Oeste	3.349	1,1%
16	=	Coxim	3.214	1,1%
17	▲	Nova Andradina	3.052	1,0%
18	▼	Aparecida do Taboado	3.045	1,0%
19	=	Bataguassu	2.686	0,9%
20	=	Costa Rica	2.631	0,9%
21	▲	Amambai	2.616	0,9%
22	▼	Bonito	2.605	0,9%
23	=	Cassilândia	2.537	0,9%
24	=	Fátima do Sul	2.526	0,9%
25	=	Miranda	2.513	0,9%
26	=	Ladário	2.485	0,8%
27	=	Anastácio	2.028	0,7%
28	=	Água Clara	1.964	0,7%
29	=	Mundo Novo	1.939	0,7%
30	=	Nova Alvorada do Sul	1.903	0,6%
31	▲	Itaquiraí	1.830	0,6%
32	▼	Rio Verde de Mato Grosso	1.810	0,6%
33	=	Itaporã	1.752	0,6%
34	=	Ribas do Rio Pardo	1.580	0,5%
35	=	Deodópolis	1.519	0,5%
36	=	Jardim	1.426	0,5%
37	=	Terenos	1.374	0,5%
38	=	Eldorado	1.221	0,4%
39	=	Sonora	1.208	0,4%

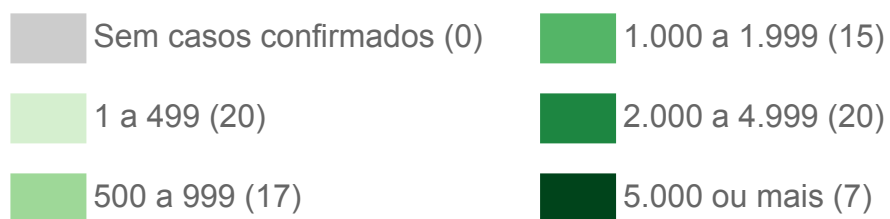
		Município	Casos	%
40	=	Porto Murtinho	1.150	0,4%
41	=	Glória de Dourados	1.085	0,4%
42	=	Angélica	1.013	0,3%
43	=	Brasilândia	957	0,3%
44	=	Dois Irmãos do Buriti	936	0,3%
45	=	Nioaque	890	0,3%
46	=	Batayporã	854	0,3%
47	▲	Bela Vista	833	0,3%
48	▼	Iguatemi	830	0,3%
49	=	Vicentina	825	0,3%
50	▲	Inocência	823	0,3%
51	▼	Coronel Sapucaia	804	0,3%
52	=	Guia Lopes da Laguna	773	0,3%
53	=	Camapuã	724	0,2%
54	=	Tacuru	706	0,2%
55	=	Sete Quedas	643	0,2%
56	=	Douradina	543	0,2%
57	=	Laguna Carapã	527	0,2%
58	=	Juti	510	0,2%
59	=	Pedro Gomes	506	0,2%
60	=	Bandeirantes	495	0,2%
61	=	Santa Rita do Pardo	456	0,2%
62	=	Paranhos	452	0,2%
63	=	Aral Moreira	445	0,2%
64	▲	Selvéria	436	0,1%
65	▼	Anaurilândia	430	0,1%
66	▼	Jateí	426	0,1%
67	▼	Rio Negro	416	0,1%
68	▼	Antônio João	397	0,1%
69	=	Novo Horizonte do Sul	361	0,1%
70	▼	Rochedo	360	0,1%
71	▼	Bodoquena	355	0,1%
72	▼	Caracol	338	0,1%
73	▼	Paraíso das Águas	295	0,1%
74	▼	Alcinópolis	263	0,1%
75	▼	Jaraguari	232	0,1%
76	▼	Taquarussu	229	0,1%
77	▼	Corguinho	210	0,1%
78	▼	Japorã	177	0,1%
79	▼	Figueirão	122	< 0,1%

► Distribuição Espacial dos Casos Confirmados



Fonte: SES / MS

*Dados sujeitos a alterações pelos municípios.



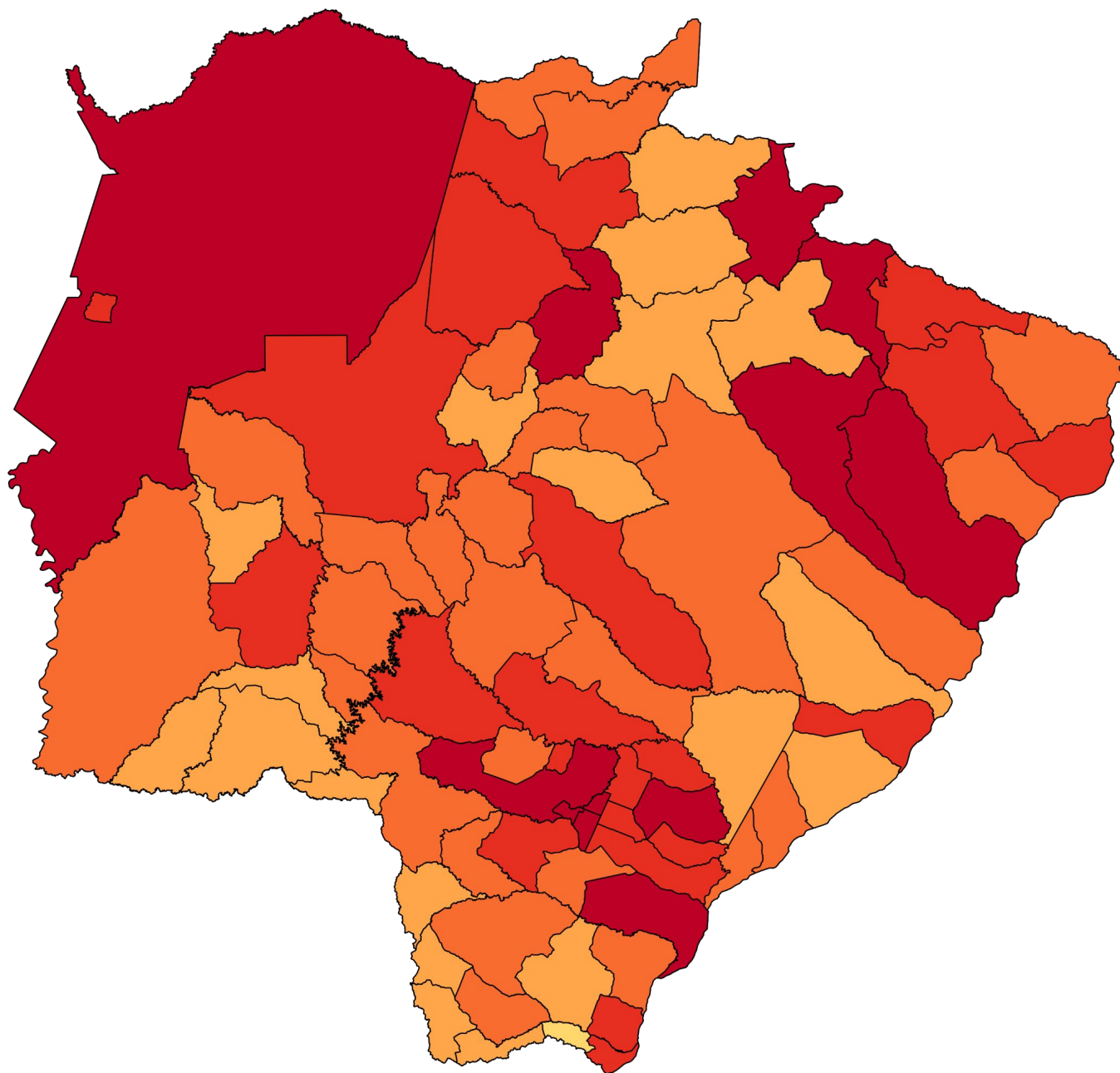
► Incidência dos Casos Confirmados

► Por 100 mil habitantes em ordem decrescente

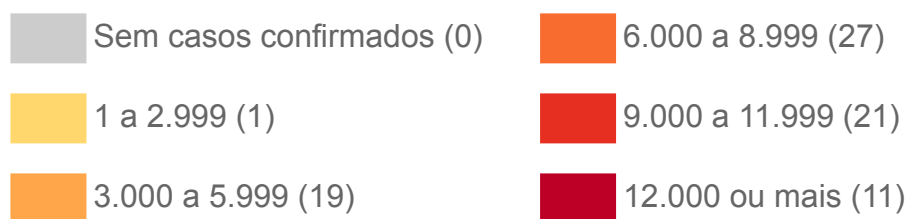
		Município	Incidência
		Mato Grosso do Sul	10.495
1	=	Ivinhema	14.777
2	=	Naviraí	14.651
3	=	Dourados	14.415
4	=	Chapadão do Sul	14.015
5	=	Vicentina	13.505
6	▲	Fátima do Sul	13.177
7	▼	Três Lagoas	13.086
8	▲	Água Clara	12.449
9	▼	Costa Rica	12.444
10	▲	São Gabriel do Oeste	12.303
11	▼	Corumbá	12.204
12	=	Bonito	11.740
13	=	Campo Grande	11.703
14	▲	Deodópolis	11.699
15	▼	Aparecida do Taboado	11.681
16	▼	Cassilândia	11.531
17	▼	Bataguassu	11.516
18	=	Caarapó	11.290
19	=	Rio Brilhante	11.043
20	=	Glória de Dourados	10.905
21	▲	Inocência	10.846
22	▼	Jateí	10.594
23	▲	Maracaju	10.499
24	=	Mundo Novo	10.496
25	▼	Ladário	10.490
26	=	Eldorado	9.847
27	=	Novo Horizonte do Sul	9.799
28	=	Coxim	9.606
29	=	Aquidauana	9.326
30	=	Angélica	9.266
31	▲	Douradina	9.088
32	▼	Rio Verde de Mato Grosso	9.062
33	▲	Miranda	8.905
34	▼	Paranaíba	8.858
35	=	Rio Negro	8.679
36	▲	Itaquiraí	8.561
37	▼	Nova Alvorada do Sul	8.484
38	=	Ponta Porã	8.399
39	=	Dois Irmãos do Buriti	8.163

		Município	Incidência
40	=	Sidrolândia	8.129
41	=	Brasilândia	8.074
42	=	Anastácio	8.036
43	=	Guia Lopes da Laguna	7.868
44	▲	Batayporã	7.525
45	▼	Juti	7.514
46	▲	Laguna Carapã	7.103
47	▼	Rochedo	7.088
48	=	Itaporã	6.963
49	=	Bandeirantes	6.813
50	▲	Selvíria	6.665
51	=	Porto Murtinho	6.648
52	▼	Pedro Gomes	6.640
53	=	Amambai	6.569
54	▲	Nioaque	6.420
55	▼	Taquarussu	6.382
56	=	Ribas do Rio Pardo	6.329
57	=	Terenos	6.170
58	=	Sonora	6.125
59	=	Tacuru	6.048
60	=	Sete Quedas	5.970
61	=	Santa Rita do Pardo	5.772
62	▲	Nova Andradina	5.527
63	▼	Caracol	5.467
64	=	Jardim	5.435
65	=	Camapuã	5.287
66	▲	Coronel Sapucaia	5.237
67	▼	Paraíso das Águas	5.218
68	=	Iguatemi	5.131
69	▲	Alcinópolis	4.855
70	▼	Anaurilândia	4.738
71	=	Bodoquena	4.529
72	=	Antônio João	4.401
73	=	Figueirão	3.988
74	=	Aral Moreira	3.608
75	=	Corguinho	3.469
76	=	Bela Vista	3.368
77	=	Jaraguari	3.193
78	=	Paranhos	3.138
79	=	Japorã	1.915

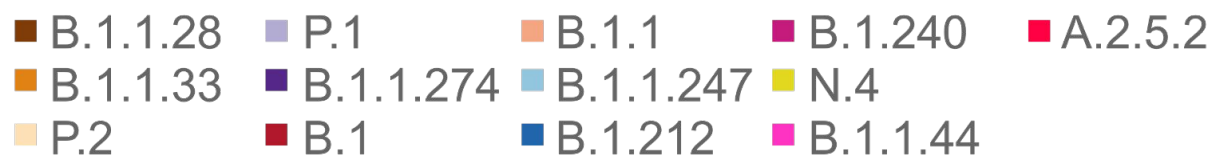
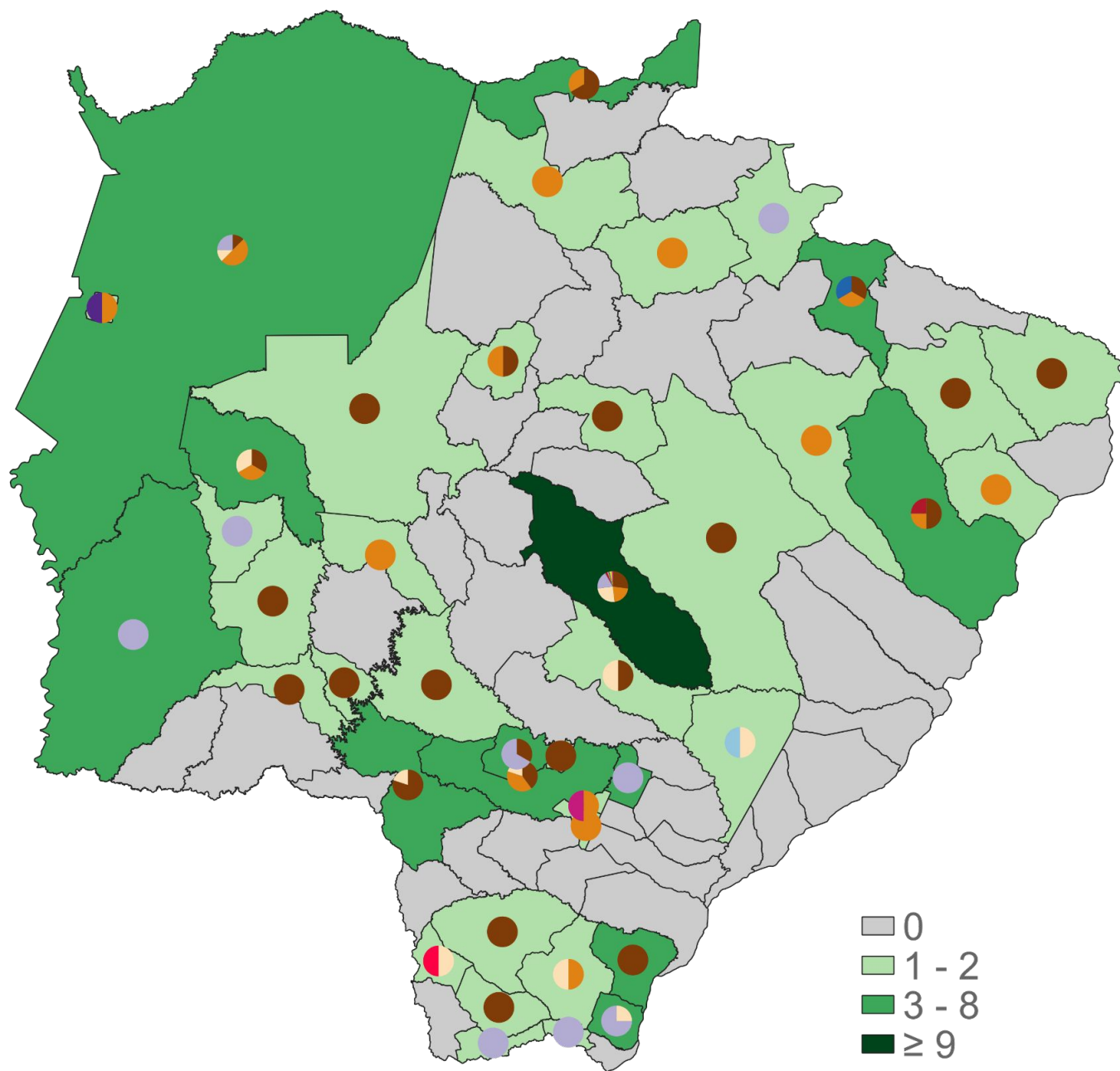
► Distribuição Espacial por Incidência



Fonte: SES / MS, IBGE (população estimada 2020)
*Dados sujeitos a alterações pelos municípios.



▶ Mapeamento Genômico de Mato Grosso do Sul



Fonte: LACEN, SES / MS
 *Última atualização: 26/05/2021

► Mapeamento Genômico de Mato Grosso do Sul

Genoma	Casos	%	Municípios
B.1.1.28	57	32,4%	Amambai (1), Aquidauana (2), Bandeirantes (1), Bonito (1), Campo Grande (23), Chapadão do Sul (1), Corumbá (1), Douradina (1), Dourados (2), Guia Lopes da Laguna (1), Inocência (1), Itaporã (1), Itaquiraí (3), Jardim (2), Maracaju (2), Miranda (1), Nova Alvorada do Sul (1), Paranaíba (1), Ponta Porã (4), Ribas do Rio Pardo (1), Rio Negro (1), Sonora (2), Tacuru (1), Três Lagoas (2)
B.1.1.33	38	21,6%	Água Clara (1), Anastácio (1), Campo Grande (18), Chapadão do Sul (1), Corumbá (4), Coxim (1), Dourados (2), Fátima do Sul (1), Figueirão (1), Iguatemi (1), Ladário (1), Miranda (1), Rio Negro (1), Selvíria (1), Sonora (1), Três Lagoas (1), Vicentina (1)
P.1	38	21,6%	Bodoquena (2), Campo Grande (16), Corumbá (2), Costa Rica (2), Deodápolis (6), Eldorado (3), Itaporã (2), Japorã (1), Porto Murtinho (3), Sete Quedas (1)
P.2	30	17,0%	Campo Grande (21), Coronel Sapucaia (1), Corumbá (1), Dourados (1), Eldorado (1), Iguatemi (1), Miranda (1), Nova Alvorada do Sul (1), Nova Andradina (1), Ponta Porã (1)
B.1	3	1,7%	Campo Grande (2), Três Lagoas (1)
B.1.212	2	1,1%	Campo Grande (1), Chapadão do Sul (1)
N.4	2	1,1%	Campo Grande (2)
A.2.5.2	1	0,6%	Coronel Sapucaia (1)
B.1.1	1	0,6%	Campo Grande (1)
B.1.1.247	1	0,6%	Nova Andradina (1)
B.1.1.274	1	0,6%	Ladário (1)
B.1.1.44	1	0,6%	Campo Grande (1)
B.1.240	1	0,6%	Fátima do Sul (1)
Total	176	100%	43 Municípios

► Mapeamento Genômico de Mato Grosso do Sul

Descrição das linhagens de SARS-CoV-2 detectadas em MS:

- **B.1.1.28:** Linhagem brasileira;
- **B.1.1.33:** Linhagem brasileira;
- **P.1:** Linhagem brasileira surgiu em Manaus, variante descendente da linhagem B.1.1.28. Variante de preocupação, indicada por algumas pesquisas como altamente transmissível e maior potencial de gravidade;
- **P.2:** Linhagem brasileira surgiu no Rio de Janeiro;
- **B.1.1.274:** Inglaterra, Tailândia, Rússia e EUA;
- **B.1:** Grande linhagem europeia cuja origem corresponde aproximadamente ao surto no norte da Itália no início de 2020;
- **B.1.1:** Linhagem européia;
- **B.1.1.247:** antiga B.1.1.55 linhagem do norte da Europa, Norte da África e Gâmbia;
- **B.1.212:** Linhagem Sul Americana;
- **B.1.240:** Surgiu nos EUA;
- **N.4:** Surgiu no Chile derivada da B.1.1.33.4;
- **B.1.1.44:** Reino Unido, Dinamarca, Islândia;
- **A.2.5.2:** Itália, EUA, Reino Unido.

▶ Últimos Óbitos por COVID-19

	Município de Residência	Sexo	Idade	Data de Notificação	Data do Óbito	Comorbidades
6.868	Campo Grande	M	92	26/05/2021	31/05/2021	Diabetes, Doença cardiovascular crônica
6.869	Naviraí	F	44	24/05/2021	01/06/2021	Nada relatado
6.870	Nova Andradina	M	48	26/05/2021	01/06/2021	Diabetes
6.871	Camapuã	M	29	25/04/2021	31/05/2021	Doença cardiovascular crônica, Síndrome de Down
6.872	Santa Rita do Pardo	F	80	23/05/2021	30/05/2021	Diabetes, Hipertensão
6.873	Três Lagoas	M	59	20/05/2021	01/06/2021	Diabetes, Hipertensão
6.874	Campo Grande	M	62	13/05/2021	31/05/2021	Doença cardiovascular crônica, Obesidade
6.875	Campo Grande	M	57	20/05/2021	27/05/2021	Obesidade
6.876	Campo Grande	M	42	22/05/2021	30/05/2021	Nada relatado
6.877	Amambai	M	43	01/04/2021	31/05/2021	Nada relatado
6.878	Sidrolândia	M	39	30/05/2021	31/05/2021	Nada relatado
6.879	Três Lagoas	F	48	25/05/2021	31/05/2021	Nada relatado
6.880	Batayporã	M	57	28/05/2021	30/05/2021	Imunodeficiência/Imunossupressão
6.881	Campo Grande	M	66	01/06/2021	01/06/2021	Diabetes, Doença cardiovascular crônica, Doença hepática crônica
6.882	Rio Brilhante	M	59	06/05/2021	31/05/2021	Doença cardiovascular crônica
6.883	Campo Grande	M	55	31/05/2021	31/05/2021	Diabetes
6.884	Deodópolis	F	66	27/05/2021	31/05/2021	Diabetes
6.885	Campo Grande	M	47	26/05/2021	29/05/2021	Diabetes
6.886	Bonito	M	45	12/05/2021	24/05/2021	Diabetes
6.887	Nova Andradina	F	69	03/05/2021	30/05/2021	Doença cardiovascular crônica
6.888	Ponta Porã	F	46	28/05/2021	31/05/2021	Diabetes, Doença cardiovascular crônica
6.889	Guia Lopes da Laguna	F	78	26/05/2021	29/05/2021	Doença cardiovascular crônica
6.890	Amambai	M	53	29/05/2021	31/05/2021	Nada relatado
6.891	Itaquiraí	M	63	27/05/2021	29/05/2021	Hipertensão
6.892	Deodópolis	M	49	12/05/2021	31/05/2021	Obesidade
6.893	Campo Grande	M	69	16/05/2021	31/05/2021	Nada relatado
6.894	Dourados	M	60	18/05/2021	31/05/2021	Diabetes
6.895	Cassilândia	F	49	19/05/2021	30/05/2021	Doença cardiovascular crônica, Obesidade
6.896	Campo Grande	F	46	27/05/2021	29/05/2021	Obesidade

▶ Últimos Óbitos por COVID-19

	Município de Residência	Sexo	Idade	Data de Notificação	Data do Óbito	Comorbidades
6.897	Antônio João	F	71	08/05/2021	08/05/2021	Nada relatado
6.898	Caarapó	M	80	26/05/2021	01/06/2021	Diabetes, Doença respiratória crônica
6.899	Coxim	F	41	28/05/2021	01/06/2021	Nada relatado
6.900	Campo Grande	F	49	28/05/2021	31/05/2021	Imunodeficiência/Imunossupressão
6.901	Coxim	M	60	21/05/2021	28/05/2021	Diabetes, Doença cardiovascular crônica, Obesidade
6.902	Campo Grande	F	78	20/05/2021	28/05/2021	Obesidade
6.903	Campo Grande	F	62	20/05/2021	29/05/2021	Imunodeficiência/Imunossupressão
6.904	Três Lagoas	F	69	12/05/2021	27/05/2021	Nada relatado
6.905	Miranda	F	53	29/05/2021	01/06/2021	Obesidade
6.906	Campo Grande	M	51	05/04/2021	30/05/2021	Diabetes, Doença cardiovascular crônica, Doença renal crônica, Hipertensão
6.907	Campo Grande	M	51	12/05/2021	29/05/2021	Diabetes, Doença cardiovascular crônica
6.908	Dourados	M	83	17/05/2021	31/05/2021	Doença cardiovascular crônica, Doença renal crônica
6.909	Vicentina	F	89	21/05/2021	30/05/2021	Diabetes, Doença cardiovascular crônica, Obesidade
6.910	Campo Grande	F	94	01/06/2021	01/06/2021	Doença cardiovascular crônica, Hipertensão
6.911	Nova Andradina	F	43	20/05/2021	31/05/2021	Hipertensão
6.912	Coxim	F	67	10/05/2021	01/06/2021	Doença cardiovascular crônica, Hipertensão
6.913	Dourados	F	35	26/05/2021	01/06/2021	Nada relatado
6.914	Ponta Porã	M	42	29/05/2021	31/05/2021	Nada relatado
6.915	Miranda	M	52	25/05/2021	31/05/2021	Hipertensão
6.916	Campo Grande	F	40	14/05/2021	30/05/2021	Nada relatado
6.917	Ivinhema	M	55	21/05/2021	31/05/2021	Diabetes

INFORMAMOS QUE O ÓBITO PUBLICADO COM O NÚMERO DE ORDEM 6.155, APÓS INVESTIGAÇÃO CONJUNTA DOS MUNICÍPIOS DE CAMAPUÃ E CAMPO GRANDE, CONSTATOU-SE QUE O MUNICÍPIO DE RESIDÊNCIA ERA CAMAPUÃ.

INFORMAMOS QUE O ÓBITO PUBLICADO COM O NÚMERO DE ORDEM 6.312, APÓS INVESTIGAÇÃO CONJUNTA DOS MUNICÍPIOS DE AQUIDAUANA, BELA VISTA E CAMPO GRANDE, CONSTATOU-SE QUE O MUNICÍPIO DE RESIDÊNCIA ERA BELA VISTA.

▶ Óbitos por COVID-19 em Mato Grosso do Sul

▶ Macrorregião de residência

Campo Grande	Dourados	Três Lagoas	Corumbá
4.103 (59,7%)	1.624 (23,6%)	755 (11,0%)	435 (6,3%)

▶ Município de residência em ordem decrescente de frequência

$$\text{Taxa de letalidade (\%)} = \frac{\text{óbitos}}{\text{casos confirmados}}$$

$$\text{Taxa de mortalidade} = \frac{\text{óbitos}}{\text{população}} \times 100 \text{ mil}$$

	Município	Óbitos	Distribuição	Letalidade	Mortalidade
	Mato Grosso do Sul	6.917	100%	2,3%	246,2
1 =	Campo Grande	2.857	41,3%	2,7%	315,3
2 =	Dourados	516	7,5%	1,6%	228,8
3 =	Três Lagoas	407	5,9%	2,5%	330,1
4 =	Corumbá	381	5,5%	2,8%	340,0
5 =	Naviraí	206	3,0%	2,5%	369,9
6 =	Ponta Porã	193	2,8%	2,4%	205,5
7 =	Sidrolândia	135	2,0%	2,8%	227,9
8 =	Aquidauana	126	1,8%	2,8%	262,3
9 =	Paranaíba	109	1,6%	2,9%	257,8
10 =	Cassilândia	79	1,1%	3,1%	359,1
11 =	Miranda	74	1,1%	2,9%	262,2
11 ▲	Nova Andradina	74	1,1%	2,4%	134,0
12 ▲	Coxim	72	1,0%	2,2%	215,2
13 =	Maracaju	70	1,0%	1,4%	145,8
14 ▲	Fátima do Sul	61	0,9%	2,4%	318,2
15 ▲	Anastácio	60	0,9%	3,0%	237,7
15 ▲	São Gabriel do Oeste	60	0,9%	1,8%	220,4
16 ▲	Rio Brilhante	58	0,8%	1,4%	151,9
16 ▲	Rio Verde de Mato Grosso	58	0,8%	3,2%	290,4
17 ▲	Amambai	57	0,8%	2,2%	143,1
18 ▲	Costa Rica	55	0,8%	2,1%	260,1
19 ▲	Bonito	54	0,8%	2,1%	243,4

▶ Óbitos por COVID-19 em Mato Grosso do Sul

		Município	Óbitos	Distribuição	Letalidade	Mortalidade
19	▲	Ladário	54	0,8%	2,2%	228,0
20	▲	Ivinhema	53	0,8%	1,5%	228,1
20	▲	Terenos	53	0,8%	3,9%	238,0
21	▲	Chapadão do Sul	47	0,7%	1,3%	181,7
22	▲	Aparecida do Taboado	46	0,7%	1,5%	176,5
22	▲	Jardim	46	0,7%	3,2%	175,3
23	▲	Água Clara	45	0,7%	2,3%	285,2
24	▲	Ribas do Rio Pardo	41	0,6%	2,6%	164,2
25	▲	Eldorado	39	0,6%	3,2%	314,5
26	▲	Itaporã	38	0,5%	2,2%	151,0
27	▲	Itaquiraí	34	0,5%	1,9%	159,1
28	▲	Bataguassu	31	0,4%	1,2%	132,9
29	▲	Caarapó	30	0,4%	0,9%	98,1
30	▲	Porto Murtinho	29	0,4%	2,5%	167,6
31	▲	Deodápolis	28	0,4%	1,8%	215,7
31	▲	Nova Alvorada do Sul	28	0,4%	1,5%	124,8
32	▲	Camapuã	27	0,4%	3,7%	197,2
32	▲	Dois Irmãos do Buriti	27	0,4%	2,9%	235,5
33	▲	Mundo Novo	25	0,4%	1,3%	135,3
33	▲	Sonora	25	0,4%	2,1%	126,8
34	▲	Bela Vista	22	0,3%	2,6%	88,9
34	▲	Guia Lopes da Laguna	22	0,3%	2,8%	223,9
34	▲	Vicentina	22	0,3%	2,7%	360,1
35	▲	Glória de Dourados	21	0,3%	1,9%	211,1
36	▲	Nioaque	19	0,3%	2,1%	137,1
37	▲	Angélica	16	0,2%	1,6%	146,4
37	▲	Brasilândia	16	0,2%	1,7%	135,0
38	▲	Coronel Sapucaia	15	0,2%	1,9%	97,7
38	▲	Tacuru	15	0,2%	2,1%	128,5
39	▲	Pedro Gomes	14	0,2%	2,8%	183,7
39	▲	Sete Quedas	14	0,2%	2,2%	130,0
40	▲	Anaurilândia	13	0,2%	3,0%	143,2
40	▲	Batayporã	13	0,2%	1,5%	114,5
41	▲	Bodoquena	12	0,2%	3,4%	153,1
41	▲	Iguatemi	12	0,2%	1,4%	74,2

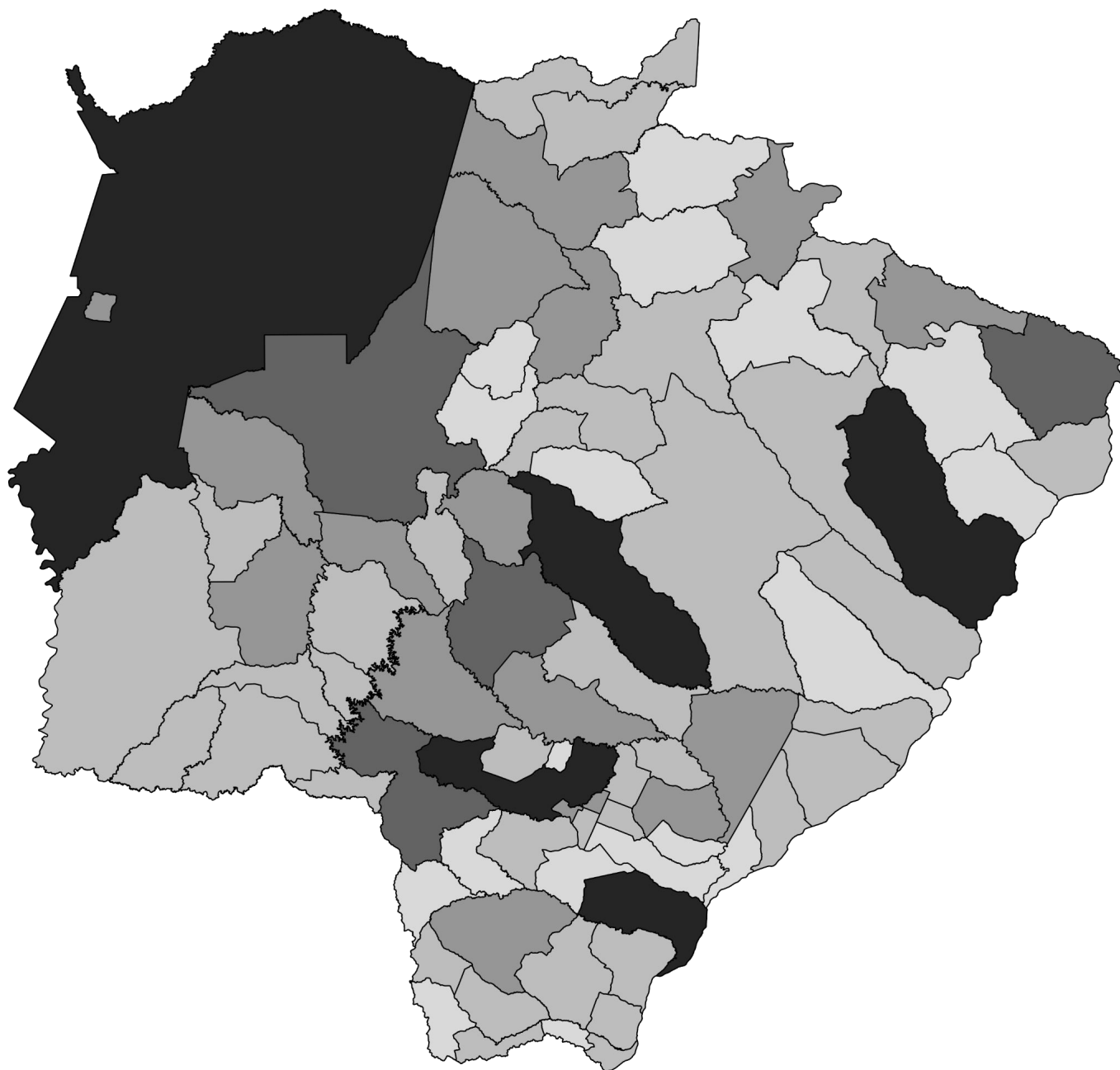
▶ Óbitos por COVID-19 em Mato Grosso do Sul

		Município	Óbitos	Distribuição	Letalidade	Mortalidade
42	▲	Antônio João	10	0,1%	2,5%	110,9
42	▲	Bandeirantes	10	0,1%	2,0%	137,6
42	▲	Caracol	10	0,1%	3,0%	161,8
42	▲	Rochedo	10	0,1%	2,8%	196,9
43	▲	Aral Moreira	9	0,1%	2,0%	73,0
43	▲	Paranhos	9	0,1%	2,0%	62,5
44	▲	Douradina	8	0,1%	1,5%	133,9
44	▲	Inocência	8	0,1%	1,0%	105,4
44	▲	Jaraguari	8	0,1%	3,4%	110,1
44	▲	Juti	8	0,1%	1,6%	117,9
44	▲	Paraíso das Águas	8	0,1%	2,7%	141,5
44	▲	Rio Negro	8	0,1%	1,9%	166,9
44	▲	Santa Rita do Pardo	8	0,1%	1,8%	101,3
45	▲	Alcinópolis	7	0,1%	2,7%	129,2
46	▲	Corguinho	6	0,1%	2,9%	99,1
46	▲	Laguna Carapã	6	0,1%	1,1%	80,9
46	▲	Novo Horizonte do Sul	6	0,1%	1,7%	162,9
46	▲	Selvéria	6	0,1%	1,4%	91,7
46	▲	Taquarussu	6	0,1%	2,6%	167,2
47	▲	Japorã	5	0,1%	2,8%	54,1
48	▲	Jateí	4	0,1%	0,9%	99,5
49	▲	Figueirão	3	< 0,1%	2,5%	98,1

▶ Óbitos com SIM-P (Síndrome Inflamatória Multissistêmica Pediátrica)

	Nº de Sequência Publicada	Município de Residência	Sexo	Idade	Data de Notificação	Data do Óbito	Comorbidades
1	1.514	Campo Grande	F	15	19/10/2020	20/10/2020	Nada relatado

► Distribuição Espacial dos Óbitos por COVID-19

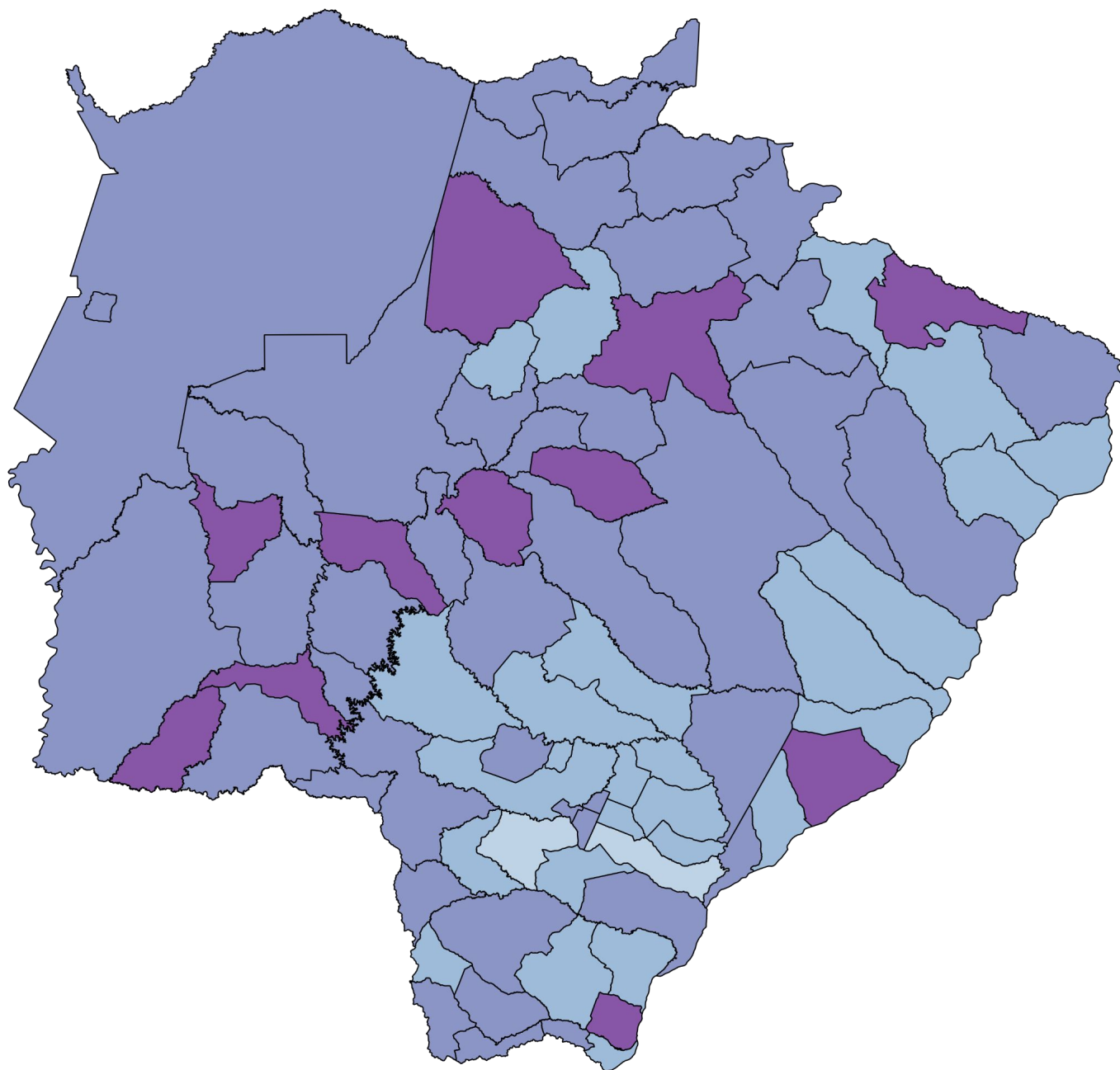


Fonte: SES / MS

*Dados sujeitos a alterações pelos municípios.



► Distribuição Espacial da Letalidade por COVID-19



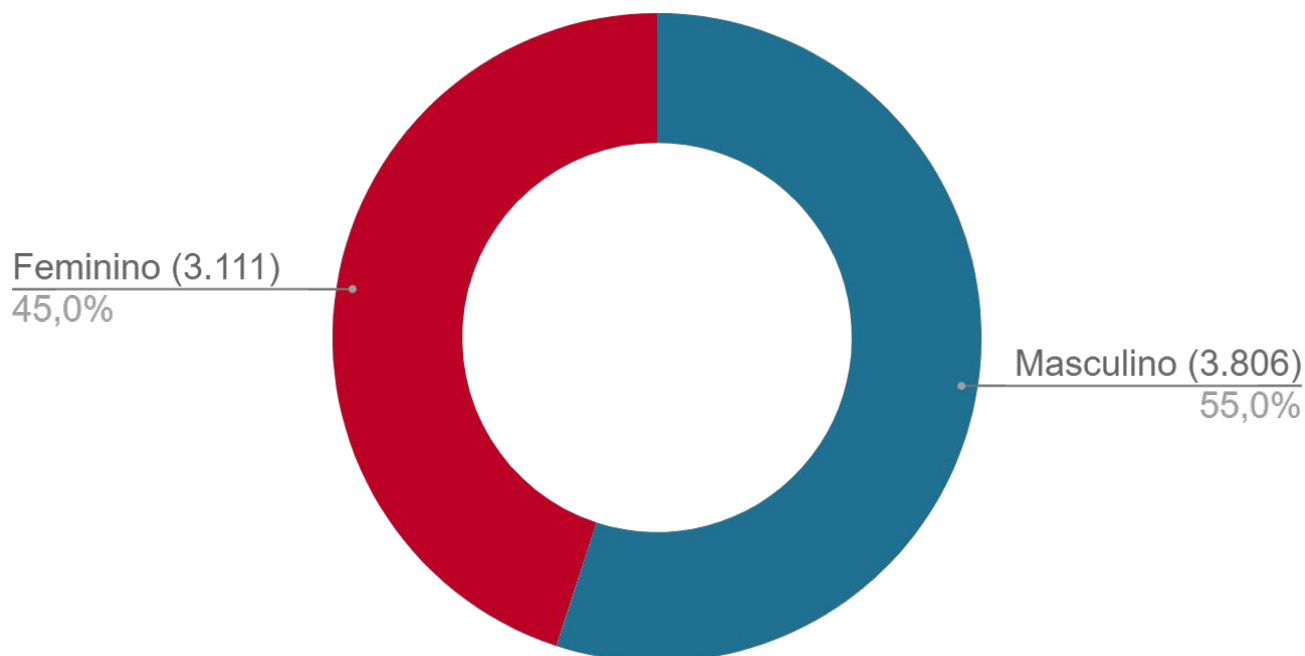
Fonte: SES / MS

*Dados sujeitos a alterações pelos municípios.



▶ Perfil dos Óbitos por COVID-19

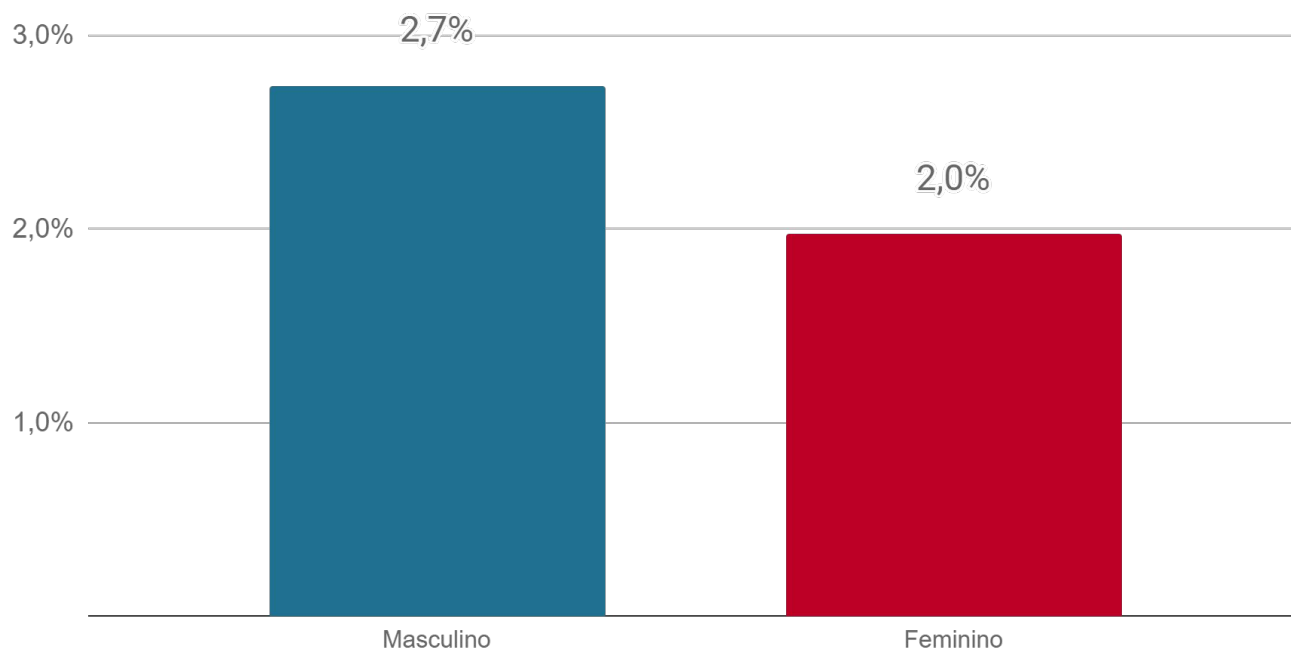
▶ Sexo



Fonte: SES / MS

*Dados sujeitos a alterações pelos municípios.

▶ Letalidade por sexo

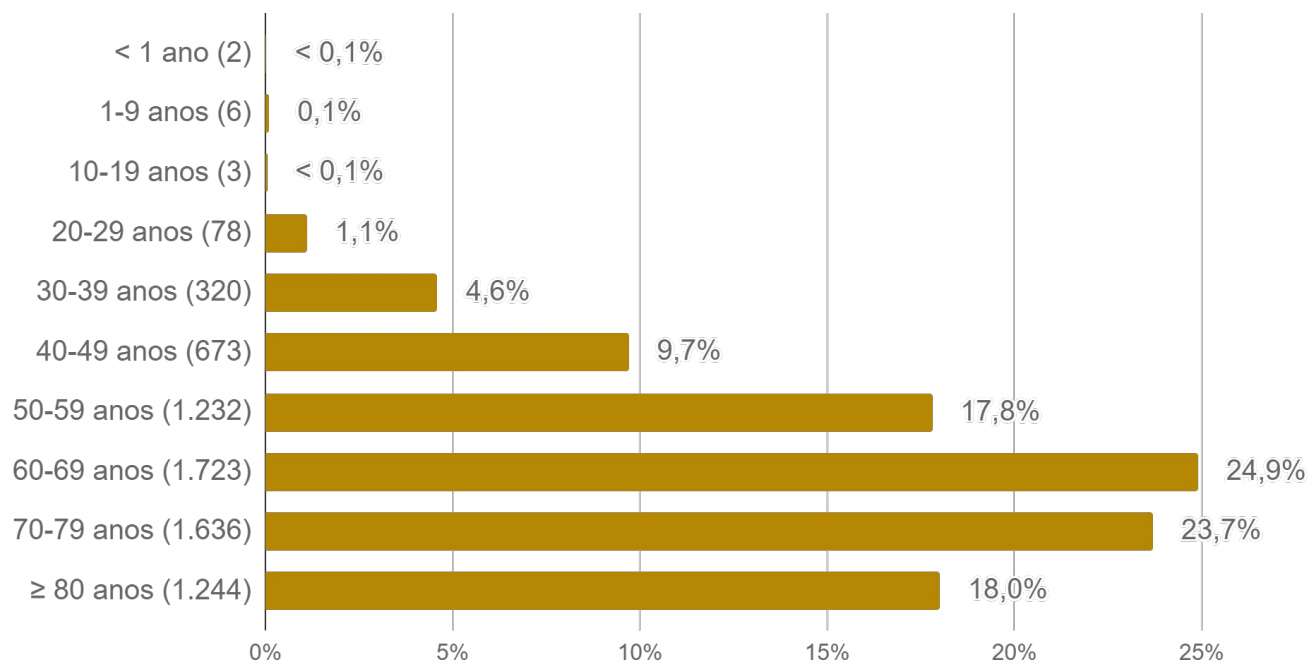


Fonte: SES / MS

*Dados sujeitos a alterações pelos municípios.

► Perfil dos Óbitos por COVID-19

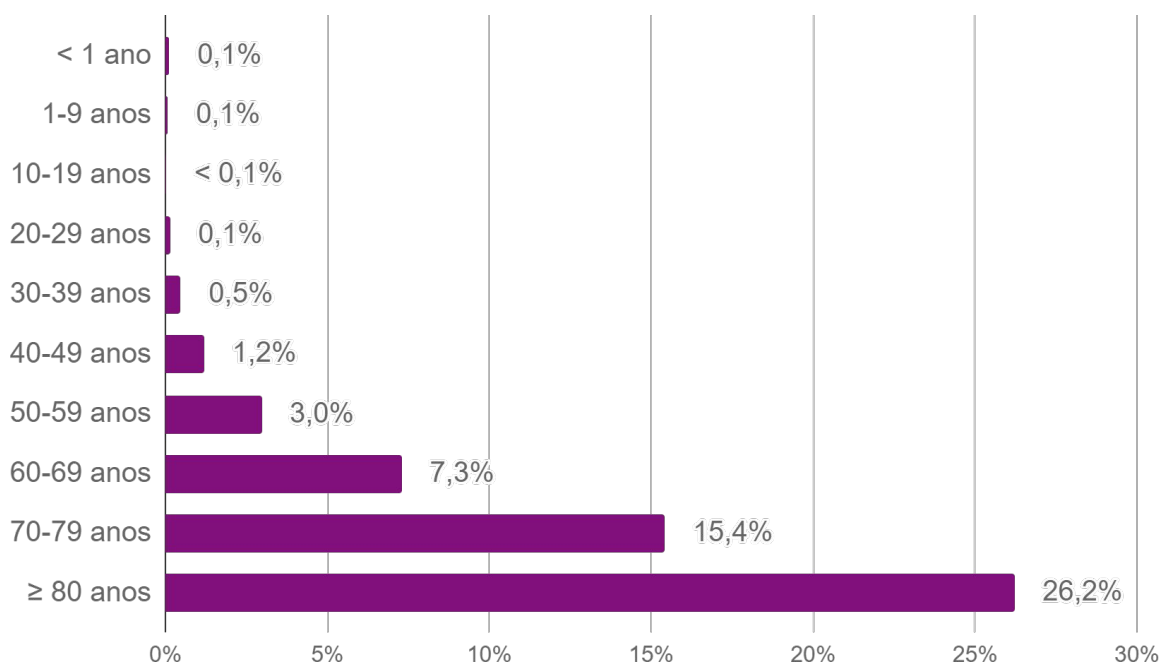
► Faixa etária



Fonte: SES / MS

*Dados sujeitos a alterações pelos municípios.

► Letalidade por faixa etária

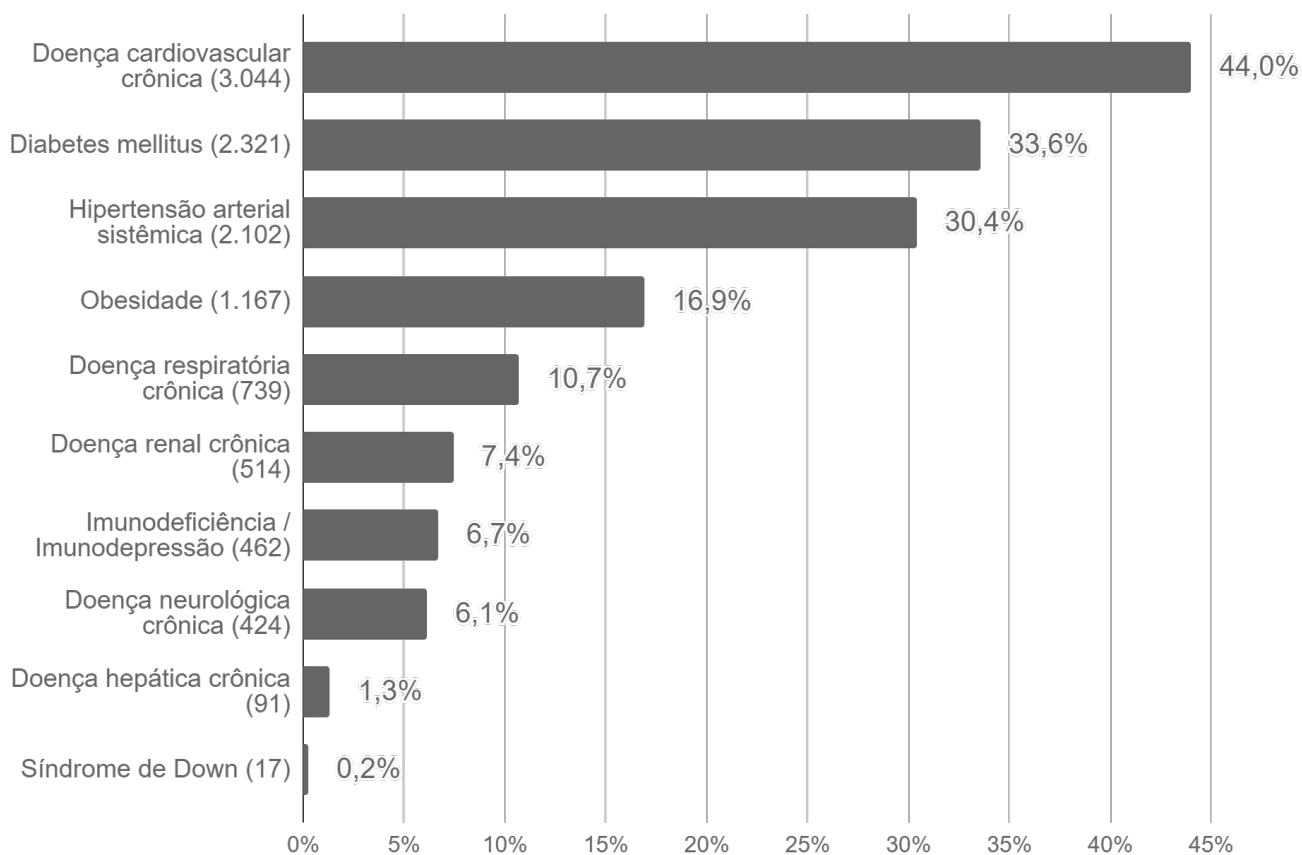
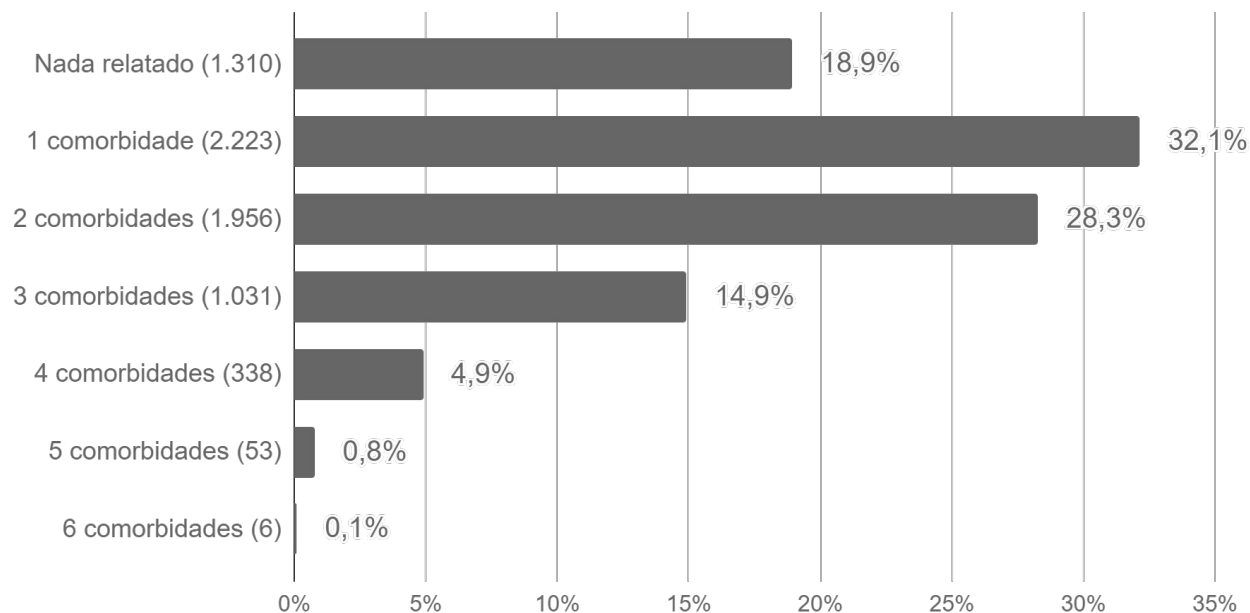


Fonte: SES / MS

*Dados sujeitos a alterações pelos municípios.

► Perfil dos Óbitos por COVID-19

► Comorbidades



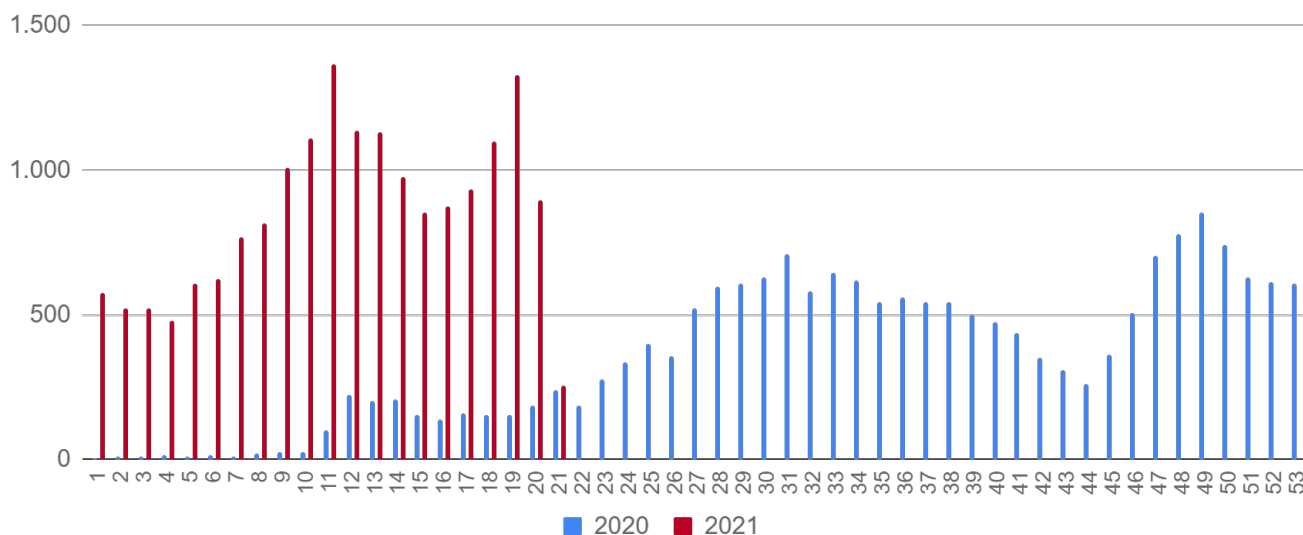
Fonte: SES / MS

*Dados sujeitos a alterações pelos municípios.

► SRAG em Mato Grosso do Sul

A Síndrome Respiratória Aguda Grave (SRAG) é uma condição clínica na qual o indivíduo apresenta um ou mais sinais de agravamento da síndrome gripal (SG). Entre os principais agentes etiológicos que contribuem para que o paciente evolua para uma SRAG, estão os vírus da influenza, vírus sincicial respiratório, adenovírus, coronavírus, entre outros; do mesmo modo que outros agentes etiológicos como diversas bactérias, leishmaniose, leptospirose, etc.

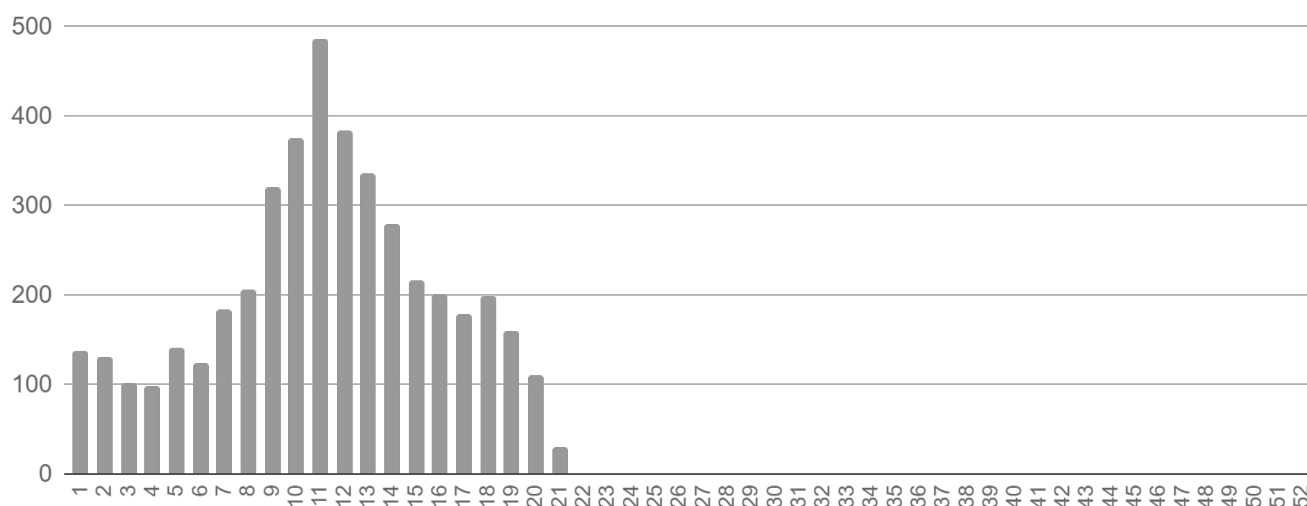
► Casos de SRAG por semana epidemiológica de início dos sintomas



Fonte: SIVEP Gripe

*Dados sujeitos a alterações pelos municípios.

► Óbitos por SRAG¹ por semana epidemiológica de início dos sintomas



¹ Todos os óbitos por SRAG (ocorridos por diversos agentes etiológicos) são submetidos a testagem pelo LACEN para diagnóstico de: Influenza (A H1N1, A H3N2, Influenza B), COVID-19 e painel viral: metapneumovírus, adenovírus, rinovírus, parainfluenza 1, parainfluenza 2, parainfluenza 3, vírus sincicial respiratório.

Fonte: SIVEP Gripe

*Dados sujeitos a alterações pelos municípios.

► Medidas Importantes

- Para contenção da transmissibilidade do COVID-19, deverá ser adotada como medida não farmacológica o isolamento domiciliar da pessoa com sintomas respiratórios e das pessoas que residam no mesmo endereço, ainda que estejam assintomáticos, devendo permanecer em isolamento pelo período máximo de 14 (quatorze) dias.
- Considera-se pessoa com sintomas respiratórios, a apresentação de tosse seca, dor de garganta, ou dificuldade respiratória, acompanhada ou não de febre.
- Os indivíduos com febre e/ou sintomas respiratórios são aconselhados a usar a máscara. É importante lavar as mãos com água e sabão ou álcool em gel a 70% antes de colocar a máscara facial. Além disso, deve-se substituir a máscara por uma nova limpa e seca, assim que ela se tornar úmida.
- As pessoas com mais de 60 anos de idade, devem observar o distanciamento social, restringindo seus deslocamentos para realização de atividades estritamente necessárias, evitando transporte de utilização coletiva, viagens e eventos esportivos, artísticos, culturais, científicos, comerciais e religiosos e outros com concentração próxima de pessoas.

► Notificação

NOTIFICAÇÃO IMEDIATA: Todos os casos devem ser registrados por serviços públicos e privados, por meio do preenchimento da ficha de **SRAG HOSPITALIZADO - SIVEP GRIPE**, dentro das primeiras 24 horas a partir da suspeita clínica.

Inserem no SIVEP GRIPE: Aquidauana, Amambai, Caarapó, Campo Grande, Chapadão do Sul, Corumbá, Costa Rica, Coxim, Dois Irmãos do Buriti, Dourados, Fátima do Sul, Jardim, Maracaju, Naviraí, Nioaque, Nova Andradina, Paraíso das Águas, Paranaíba, Ponta Porã, São Gabriel do Oeste, Sidrolândia, Três Lagoas e Sonora.

Demais municípios enviam a ficha ao CIEVS.

Plantão CIEVS 24 horas: (67) 98477-3435

cievs.ms@hotmail.com

Plantão CIEVS Estadual

DISQUE-NOTIFICA

0800-647-1650

(67) 98477-3435 (ligações, SMS, WhatsApp - 24 horas)

(67) 3318-1823 (expediente)

E-NOTIFICA

cievs.ms@hotmail.com (24 horas)

cievs@saude.ms.gov.br (expediente)

ENDEREÇO

Avenida do Poeta Manoel de Barros, Bloco VII
CEP: 79.031-902 - Campo Grande / MS

Visite o painel interativo COVID-19 de Mato Grosso do Sul

<http://mais.saude.ms.gov.br/>

Governador do Estado de Mato Grosso do Sul	Reinaldo Azambuja Silva
Secretário de Estado de Saúde	Geraldo Resende Pereira
Secretária de Estado de Saúde Adjunta	Crhistine Cavalheiro Maymone Gonçalves
Diretoria de Vigilância em Saúde	Larissa Domingues Castilho
Coordenadoria do CIEVS Estadual	Karine Barbosa
Gerência Técnica de Influenza e Doenças Respiratórias	Lívia de Mello Maziero
Elaboração	Daniel Henrique Tsuha Fabrícia Carvalho Chagas Grazielli Rocha Romera Lívia de Mello Maziero