

Boletim Epidemiológico

COVID-19

Maio 2021 **19**

Vigilância em Saúde / Gerência Técnica de Influenza e Doenças Respiratórias

► Casos de COVID-19 em Mato Grosso do Sul

Casos notificados		Casos confirmados		Casos descartados	
794.324	100%	269.557	33,9%	517.272	65,1%

Amostras em análise		Casos sem encerramento nos sistemas pelos municípios	
1.548	0,2%	5.947	0,7%

Óbitos	Letalidade
6.310	2,3%

Fonte: SES / MS

*Dados sujeitos a alterações pelos municípios.

Os dados deste boletim epidemiológico foram extraídos das bases dos sistemas de informação oficiais do Ministério da Saúde, SIVEP Gripe e e-SUS VE, gerados às 15hs do dia 18/05/2021 e publicados neste boletim às 10:30hs de 19/05/2021.

▶ Pontos de Testagem Complementares

▶ Drive-Thru COVID-19 em Campo Grande (desativado)

	Testes	Negativos	Positivos	Taxa de positividade
RT-PCR	48.352	34.128	14.224	29,4%
Teste rápido	7.379	6.989	390	5,3%

▶ Drive-Thru COVID-19 em Dourados

	Testes	Negativos	Positivos	Taxa de positividade
RT-PCR	15.391	10.491	4.900	31,8%
Teste rápido	12.849	10.212	2.637	20,5%

▶ Drive-Thru COVID-19 em Três Lagoas

	Testes	Negativos	Positivos	Taxa de positividade
RT-PCR	10.183	7.257	2.926	28,7%
Teste rápido	7.514	6.422	1.092	14,5%

▶ Drive-Thru COVID-19 em Corumbá

	Testes	Negativos	Positivos	Taxa de positividade
RT-PCR	17.356	10.933	6.423	37,0%
Teste rápido	8.764	6.427	2.337	26,7%

▶ Escola Estadual Lucia Martins Coelho em Campo Grande (desativado)

	Testes	Negativos	Positivos	Taxa de positividade
Teste rápido	49.398	9.092	9.598	19,4%

Fonte: Corpo de Bombeiros Militar, LACEN / MS
*Dados sujeitos a alterações pelos municípios.

▶ Evolução dos Casos Confirmados

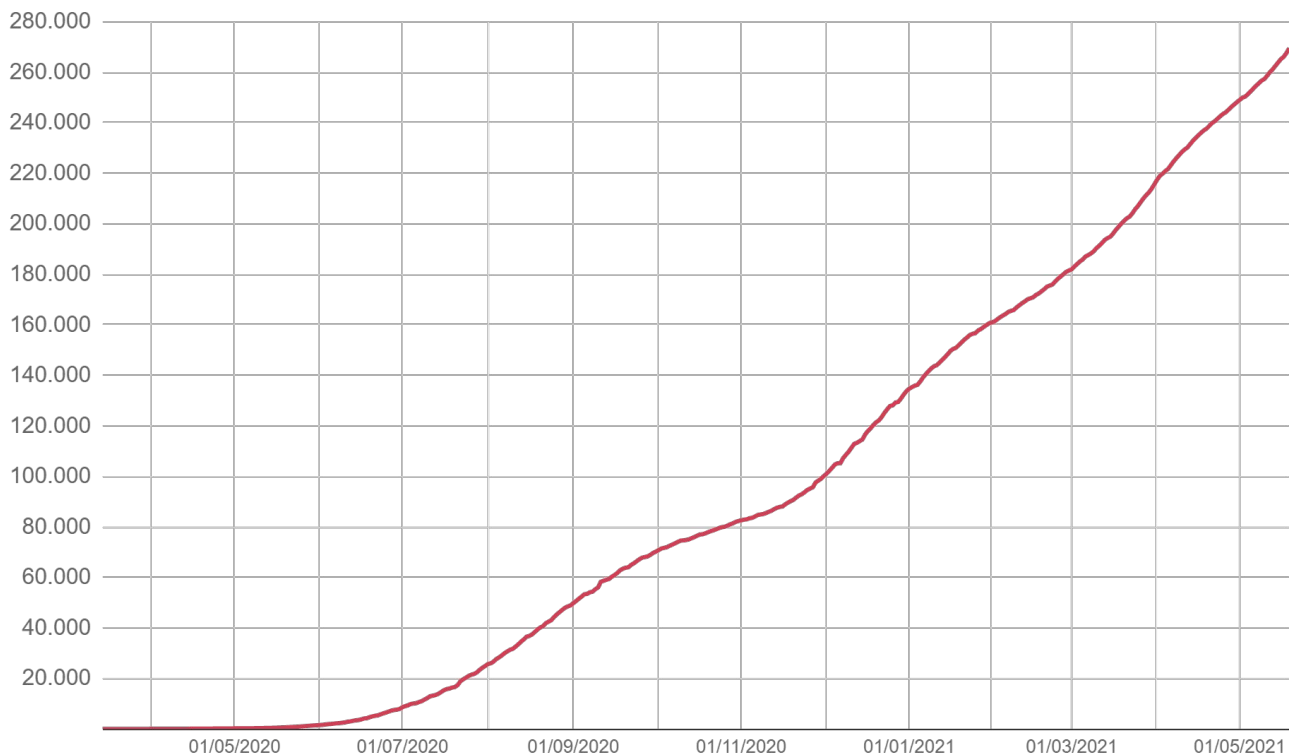
▶ Casos confirmados novos

Dia 18/05/2021	Dia 19/05/2021
267.661	269.557
Casos novos	Variação
+1.896	+0,7%

Fonte: SES / MS

*Dados sujeitos a alterações pelos municípios.

▶ Casos confirmados acumulados

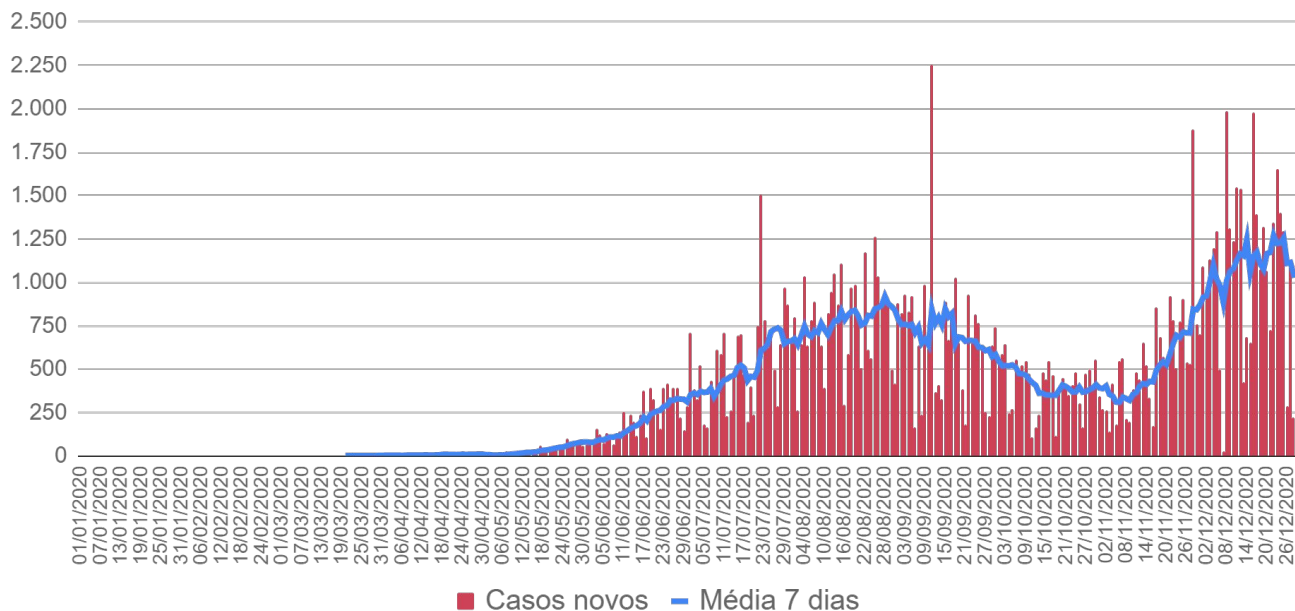


Fonte: SES / MS

*Dados sujeitos a alterações pelos municípios.

▶ Evolução dos Casos Confirmados

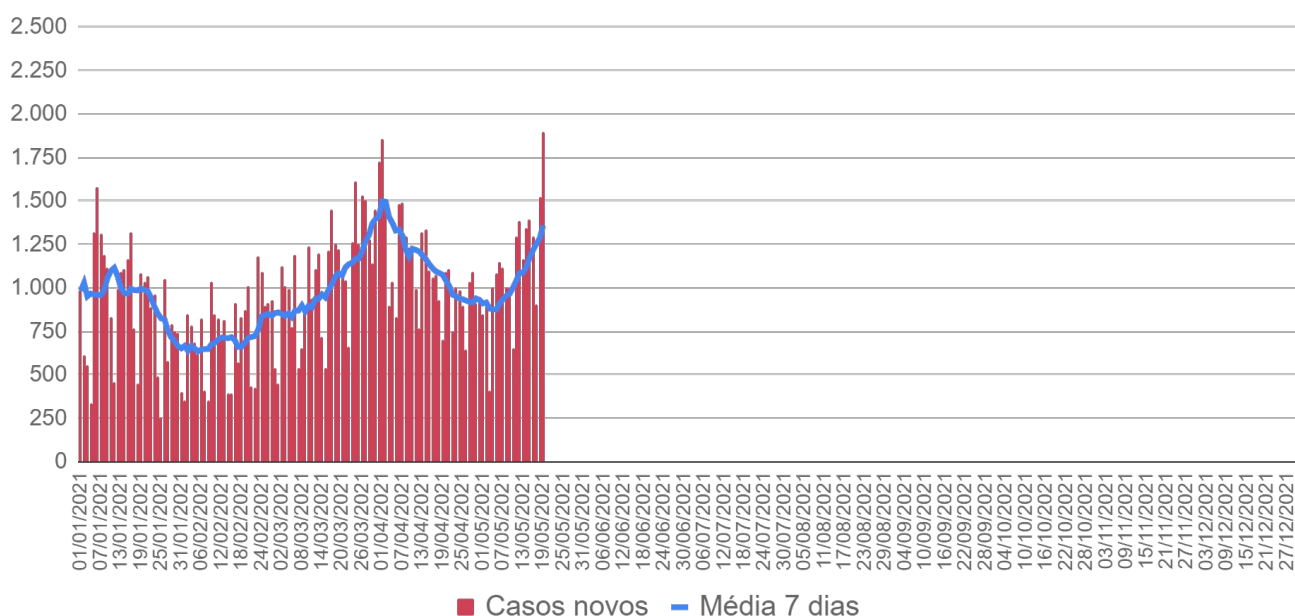
▶ Casos confirmados por dia - 2020



Fonte: SES / MS

*Dados sujeitos a alterações pelos municípios.

▶ Casos confirmados por dia - 2021

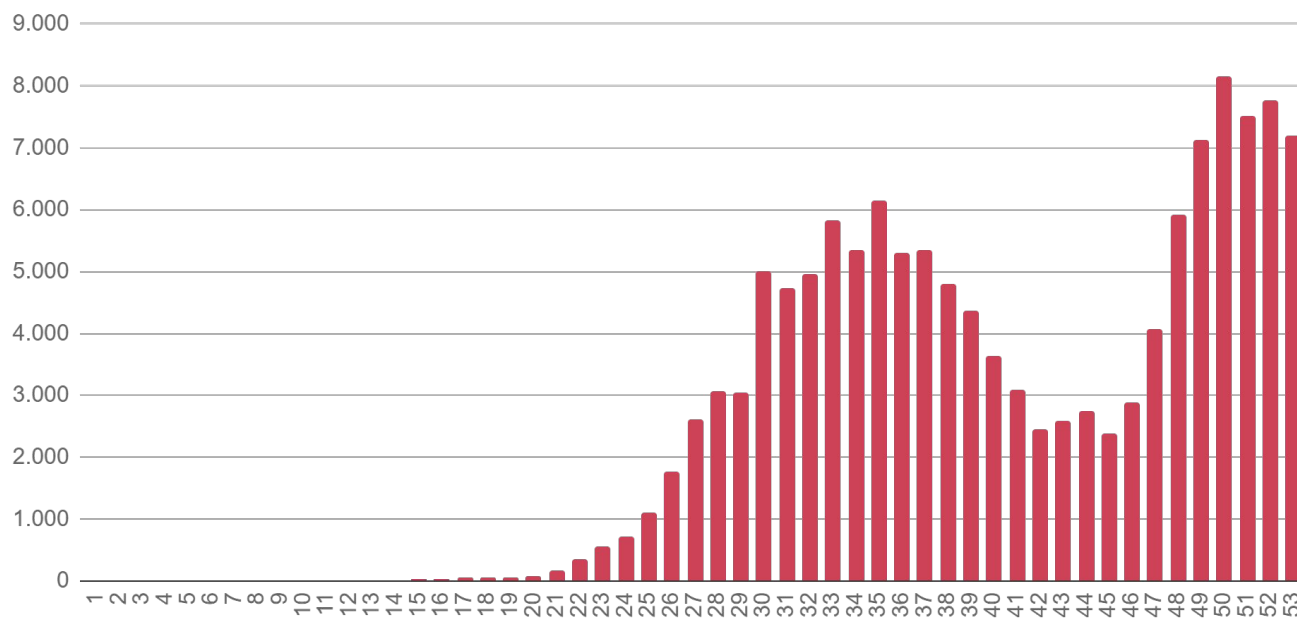


Fonte: SES / MS

*Dados sujeitos a alterações pelos municípios.

► Evolução dos Casos Confirmados

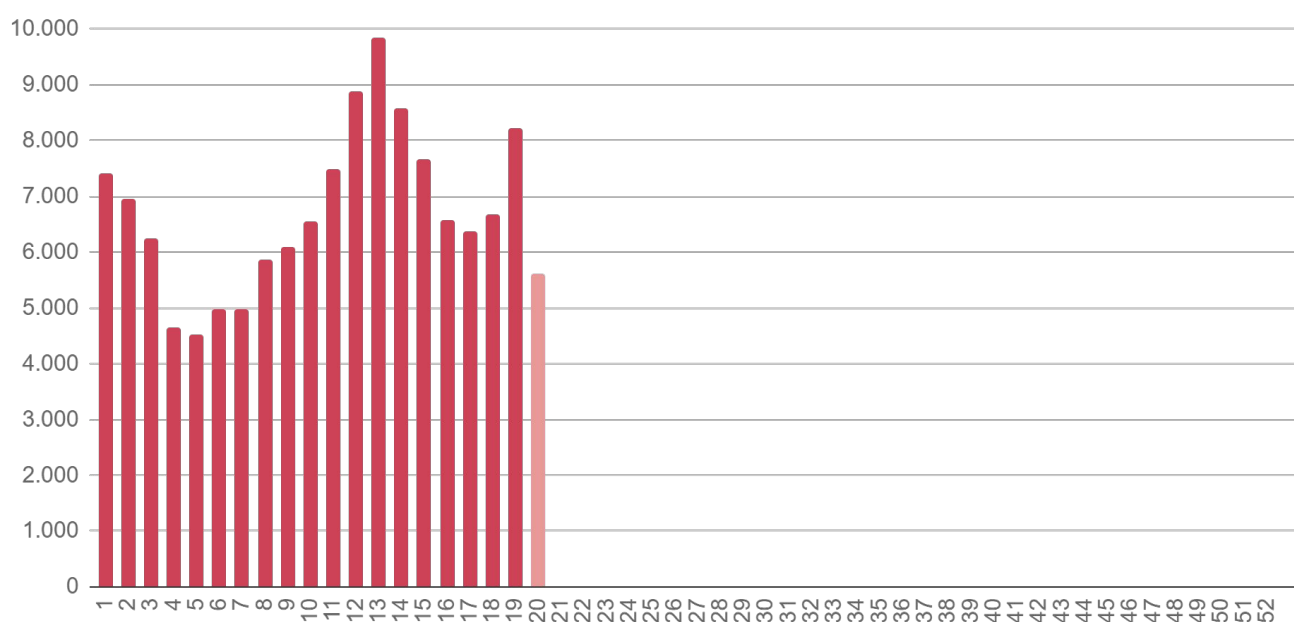
► Casos confirmados por semana epidemiológica - 2020



Fonte: SES / MS

*Dados sujeitos a alterações pelos municípios.

► Casos confirmados por semana epidemiológica - 2021

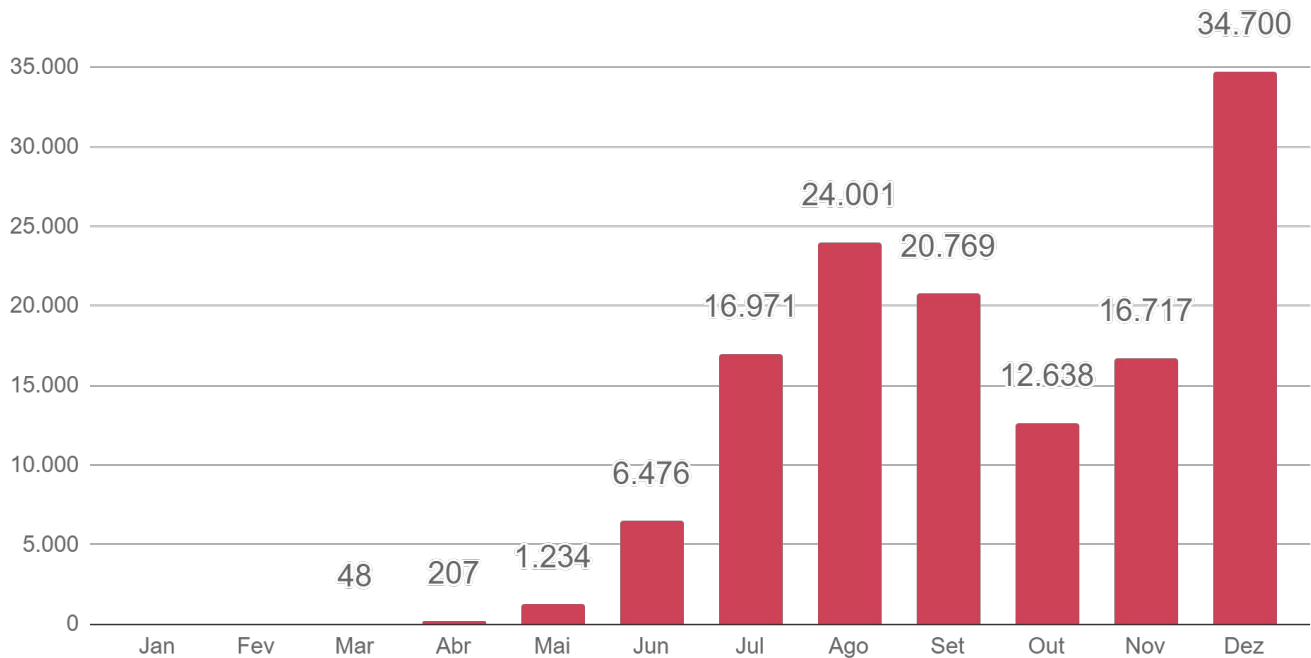


Fonte: SES / MS

*Dados sujeitos a alterações pelos municípios.

▶ Evolução dos Casos Confirmados

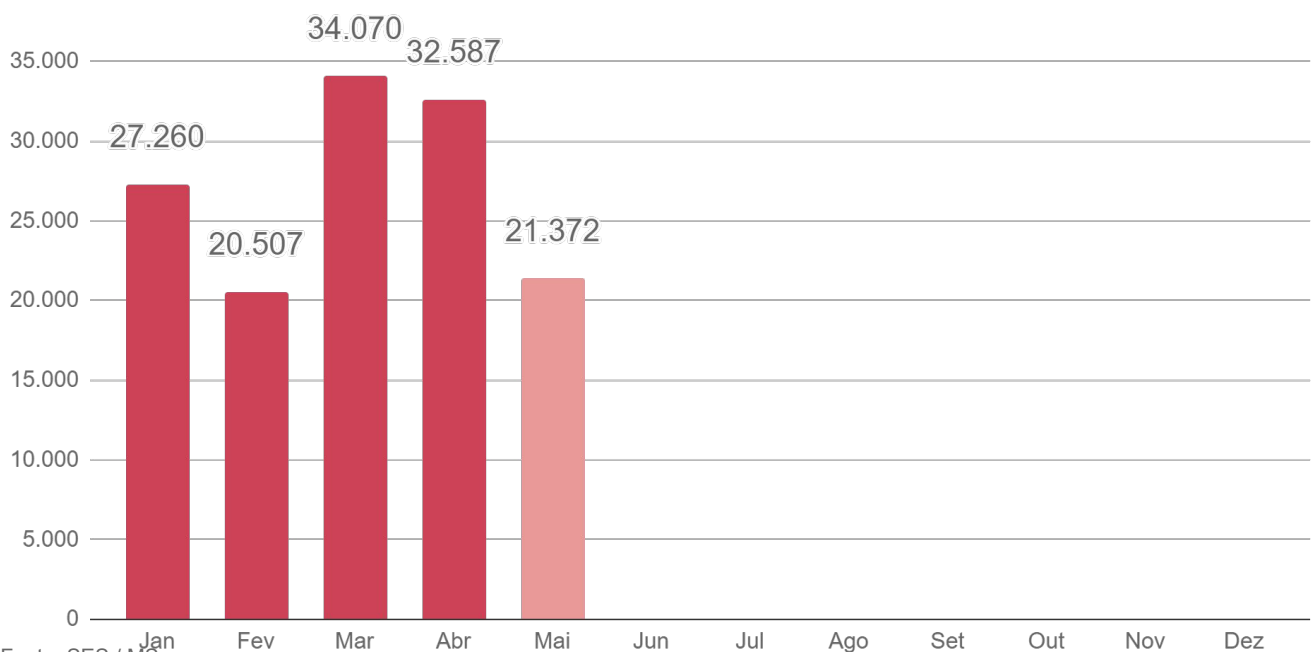
▶ Casos confirmados por mês - 2020



Fonte: SES / MS

*Dados sujeitos a alterações pelos municípios.

▶ Casos confirmados por mês - 2021



Fonte: SES / MS

*Dados sujeitos a alterações pelos municípios.

▶ Evolução dos Óbitos

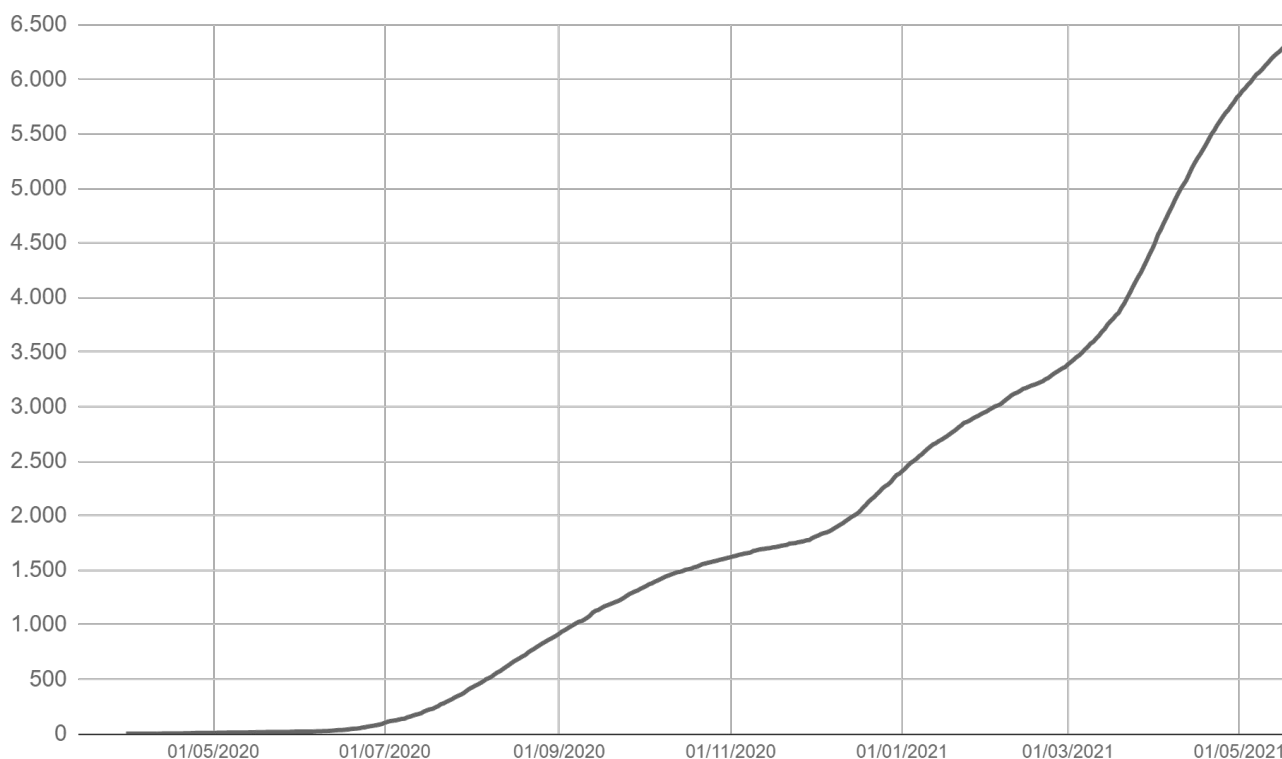
▶ Óbitos novos

Dia 18/05/2021	Dia 19/05/2021
6.280	6.310
Óbitos novos	Variação
+30	+0,5%

Fonte: SES / MS

*Dados sujeitos a alterações pelos municípios.

▶ Óbitos acumulados por data de ocorrência

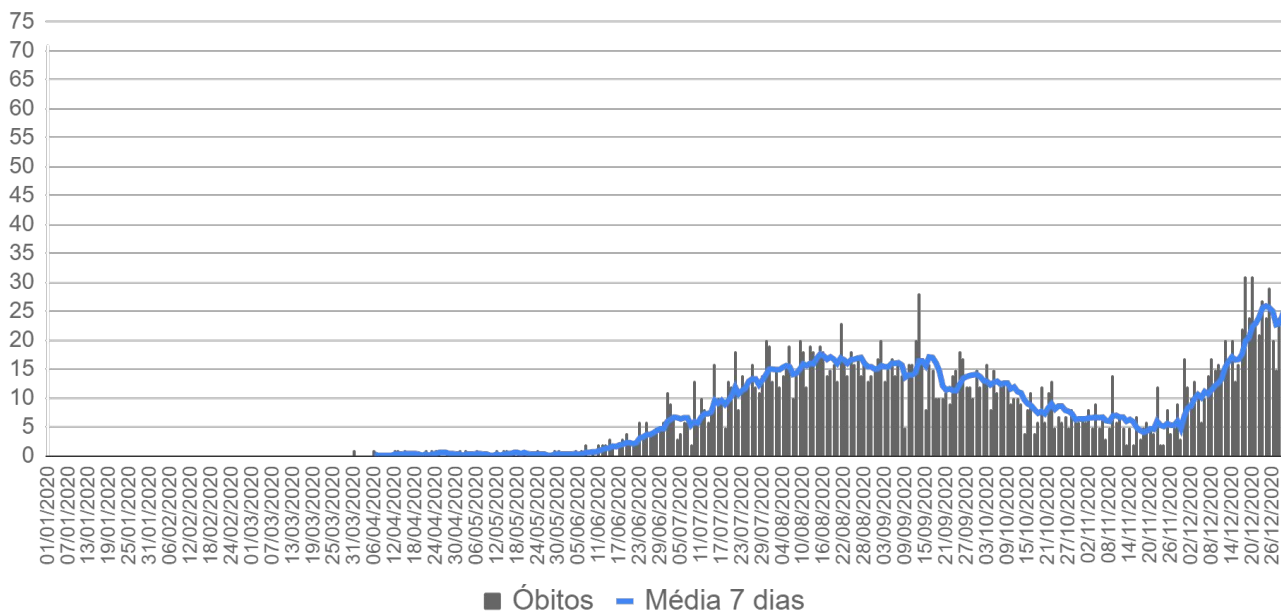


Fonte: SES / MS

*Dados sujeitos a alterações pelos municípios.

► Evolução dos Óbitos

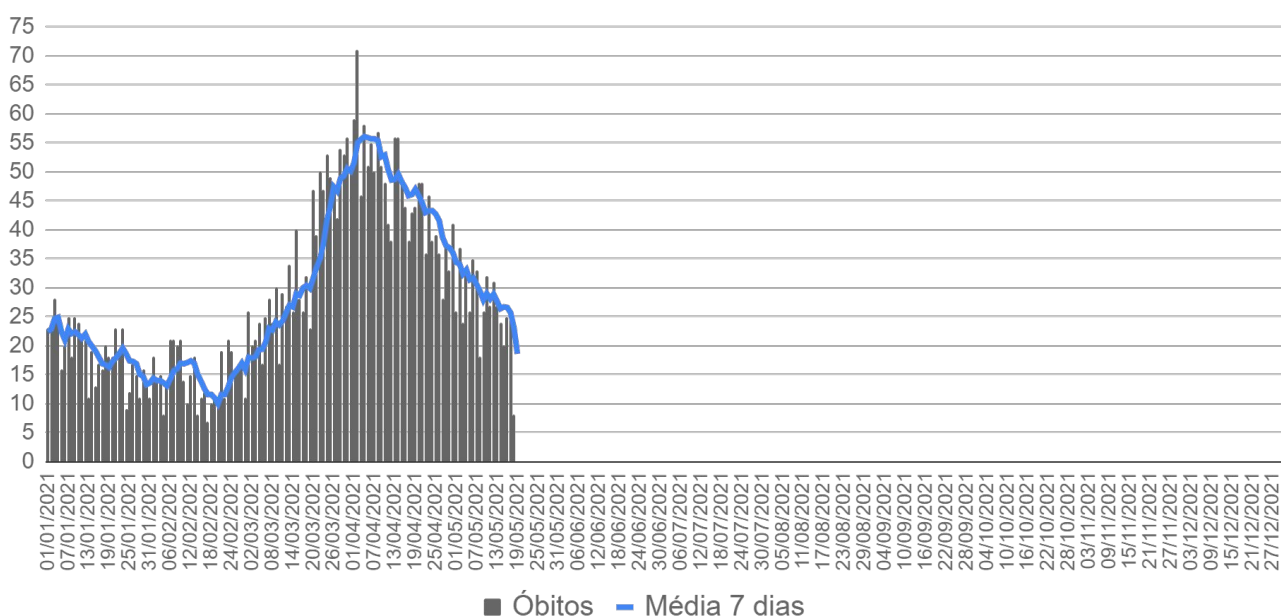
► Óbitos por data de ocorrência - 2020



Fonte: SES / MS

*Dados sujeitos a alterações pelos municípios.

► Óbitos por data de ocorrência - 2021

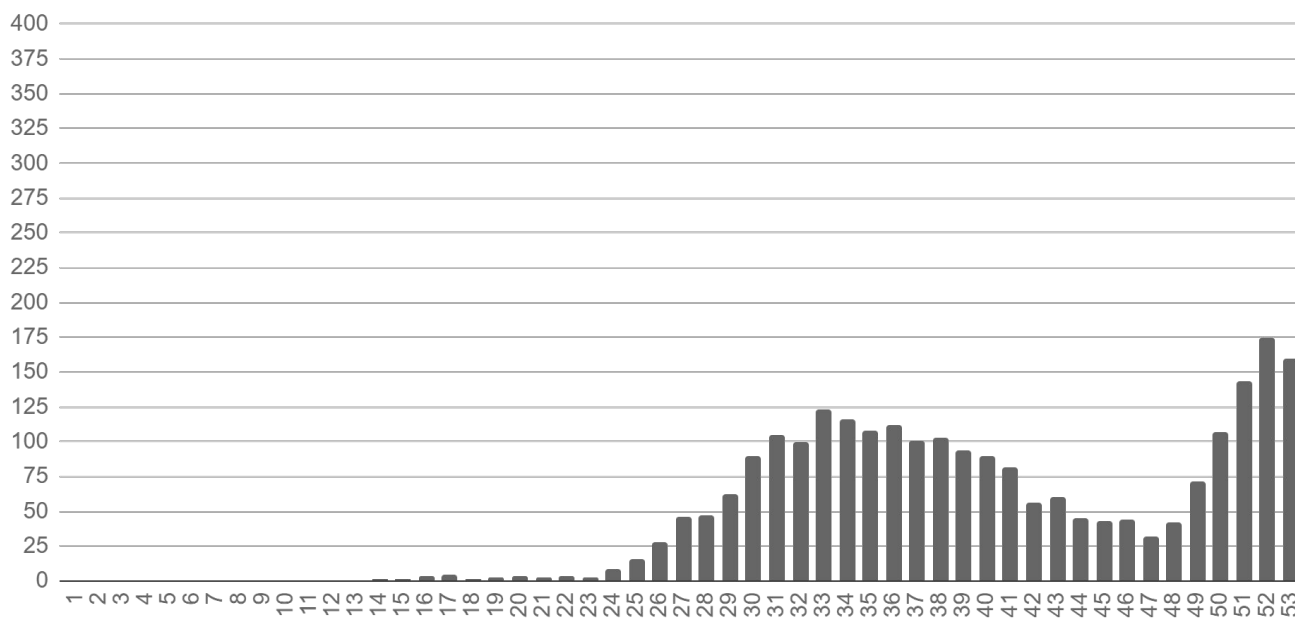


Fonte: SES / MS

*Dados sujeitos a alterações pelos municípios.

▶ Evolução dos Óbitos

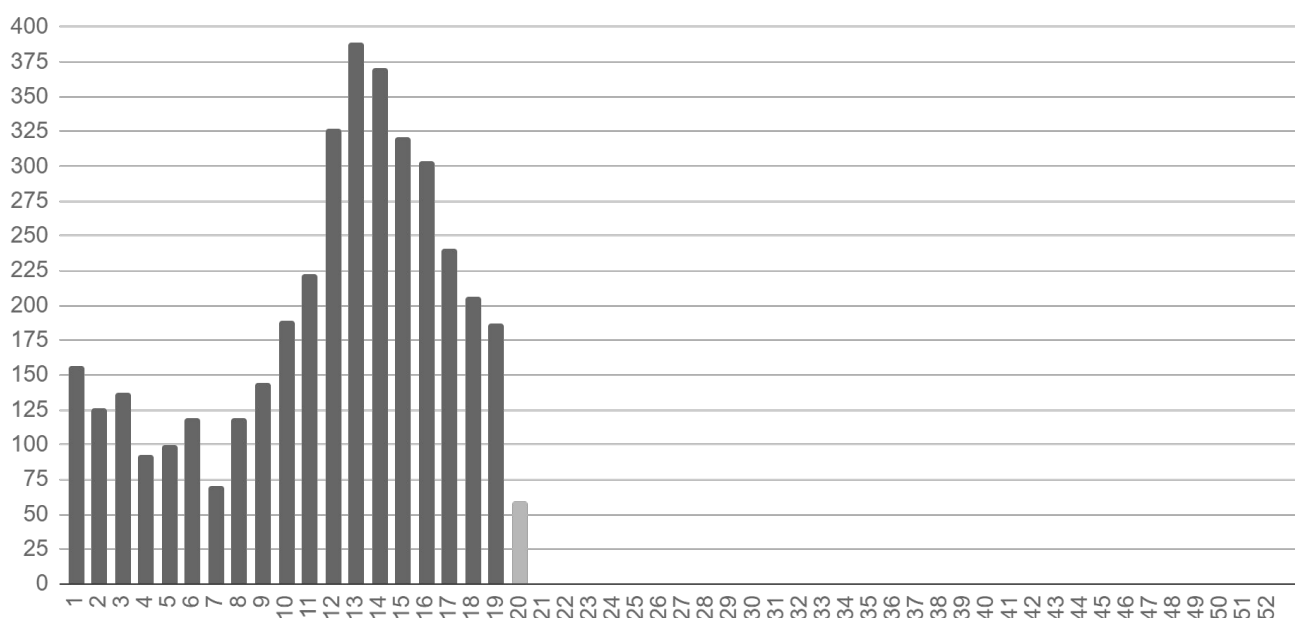
▶ Óbitos por semana epidemiológica de ocorrência - 2020



Fonte: SES / MS

*Dados sujeitos a alterações pelos municípios.

▶ Óbitos por semana epidemiológica de ocorrência - 2021

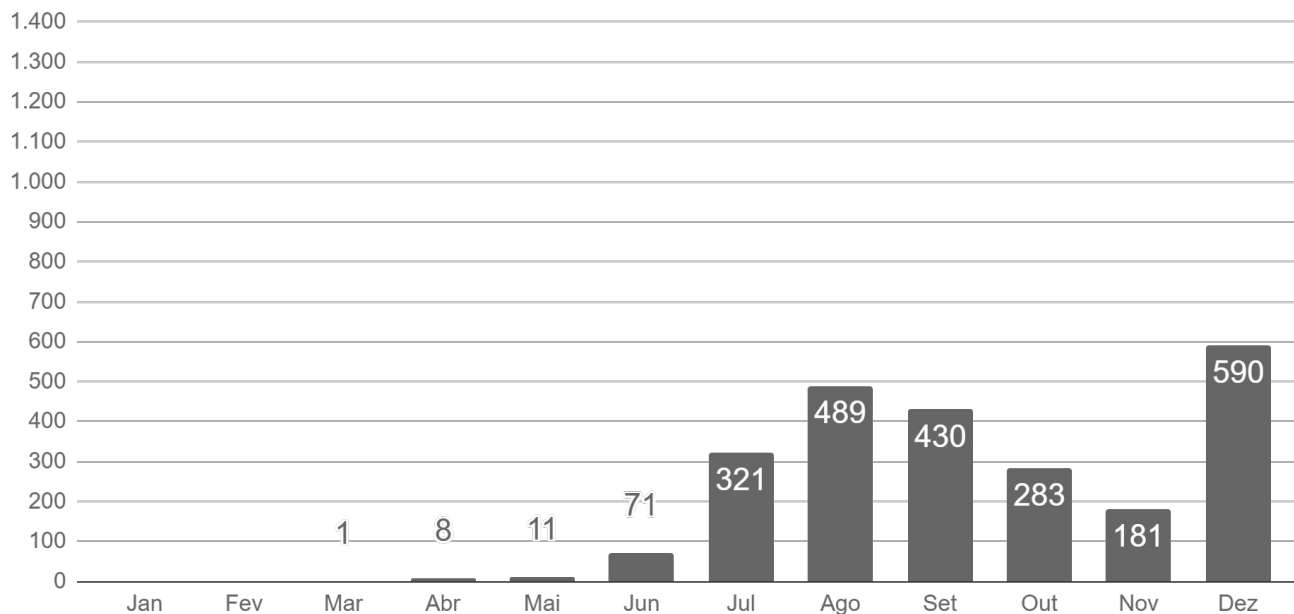


Fonte: SES / MS

*Dados sujeitos a alterações pelos municípios.

▶ Evolução dos Óbitos

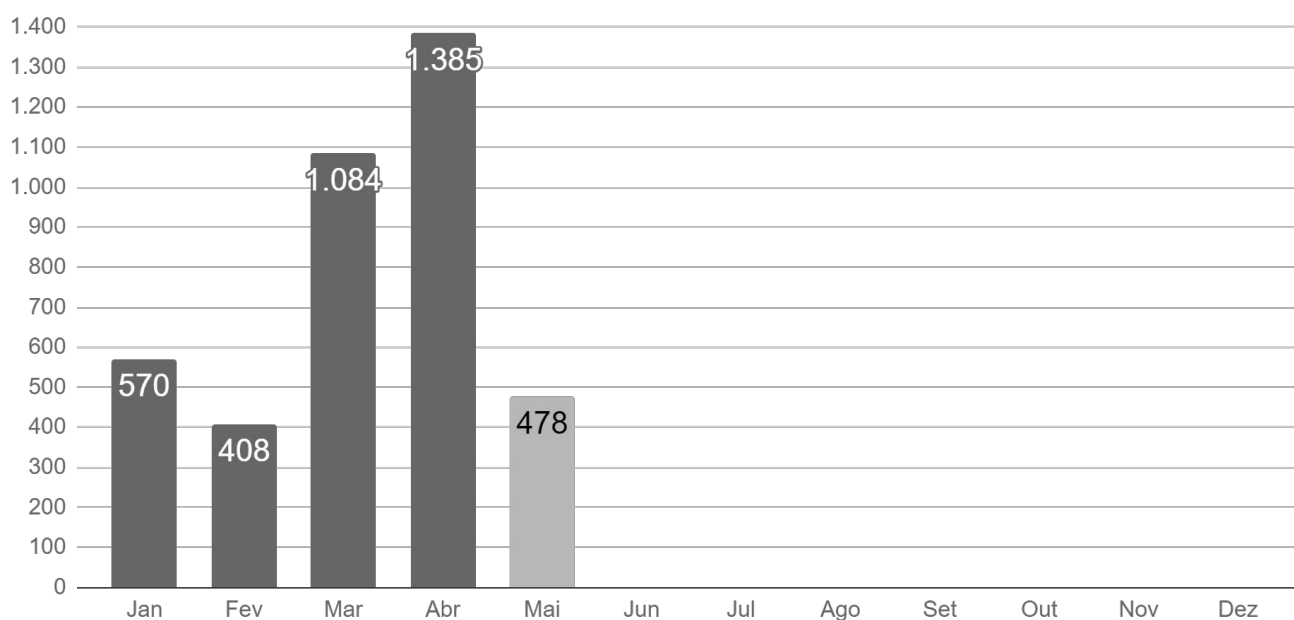
▶ Óbitos por mês de ocorrência - 2020



Fonte: SES / MS

*Dados sujeitos a alterações pelos municípios.

▶ Óbitos por mês de ocorrência - 2021



Fonte: SES / MS

*Dados sujeitos a alterações pelos municípios.

► Casos Confirmados Novos

Município	18/05/2021	19/05/2021	Casos novos	Variação
Campo Grande	99.341	99.736	+395	+0,4%
Dourados	29.602	29.760	+158	+0,5%
Três Lagoas	14.968	15.101	+133	+0,9%
Ponta Porã	6.646	6.754	+108	+1,6%
Rio Brillhante	3.601	3.670	+69	+1,9%
Ivinhema	2.722	2.779	+57	+2,1%
Caarapó	2.739	2.793	+54	+2,0%
Maracaju	4.271	4.325	+54	+1,3%
Mundo Novo	1.531	1.585	+54	+3,5%
Naviraí	7.501	7.547	+46	+0,6%
Aquidauana	4.143	4.185	+42	+1,0%
Deodópolis	1.162	1.203	+41	+3,5%
Paranaíba	3.474	3.514	+40	+1,2%
Corumbá	12.749	12.788	+39	+0,3%
São Gabriel do Oeste	2.886	2.921	+35	+1,2%
Coxim	2.652	2.685	+33	+1,2%
Fátima do Sul	2.169	2.201	+32	+1,5%
Glória de Dourados	938	970	+32	+3,4%
Bataguassu	2.354	2.382	+28	+1,2%
Ribas do Rio Pardo	1.467	1.495	+28	+1,9%
Nova Andradina	2.486	2.511	+25	+1,0%
Itaporã	1.586	1.609	+23	+1,5%
Anastácio	1.785	1.807	+22	+1,2%
Itaquiraí	1.521	1.542	+21	+1,4%
Aparecida do Taboado	2.647	2.667	+20	+0,8%
Rio Verde de Mato Grosso	1.568	1.587	+19	+1,2%
Bonito	2.337	2.355	+18	+0,8%
Angélica	776	793	+17	+2,2%
Vicentina	651	668	+17	+2,6%
Terenos	1.127	1.142	+15	+1,3%
Água Clara	1.778	1.792	+14	+0,8%
Miranda	2.294	2.307	+13	+0,6%

► Casos Confirmados Novos

Município	18/05/2021	19/05/2021	Casos novos	Variação
Chapadão do Sul	3.479	3.491	+12	+0,3%
Novo Horizonte do Sul	307	319	+12	+3,9%
Anaurilândia	341	352	+11	+3,2%
Cassilândia	2.354	2.365	+11	+0,5%
Ladário	2.292	2.303	+11	+0,5%
Porto Murtinho	884	895	+11	+1,2%
Bela Vista	736	745	+9	+1,2%
Nova Alvorada do Sul	1.705	1.714	+9	+0,5%
Amambai	2.237	2.245	+8	+0,4%
Antônio João	340	348	+8	+2,4%
Costa Rica	2.369	2.377	+8	+0,3%
Jardim	1.216	1.224	+8	+0,7%
Laguna Carapã	425	433	+8	+1,9%
Camapuã	651	658	+7	+1,1%
Coronel Sapucaia	711	717	+6	+0,8%
Iguatemi	779	785	+6	+0,8%
Aral Moreira	388	393	+5	+1,3%
Sete Quedas	586	591	+5	+0,9%
Sidrolândia	4.658	4.663	+5	+0,1%
Guia Lopes da Laguna	711	715	+4	+0,6%
Juti	483	487	+4	+0,8%
Nioaque	809	813	+4	+0,5%
Batayporã	710	713	+3	+0,4%
Eldorado	1.129	1.132	+3	+0,3%
Figueirão	118	121	+3	+2,5%
Douradina	462	464	+2	+0,4%
Japorã	151	153	+2	+1,3%
Paraíso das Águas	283	285	+2	+0,7%
Alcinópolis	192	193	+1	+0,5%
Bandeirantes	453	454	+1	+0,2%
Bodoquena	290	291	+1	+0,3%
Inocência	697	698	+1	+0,1%

► Casos Confirmados Novos

Município	18/05/2021	19/05/2021	Casos novos	Variação
Jaraguari	215	216	+1	+0,5%
Rio Negro	351	352	+1	+0,3%
Santa Rita do Pardo	412	413	+1	+0,2%
Tacuru	696	697	+1	+0,1%
Brasilândia	829	828	-1	-0,1%
Mato Grosso do Sul	267.661	269.557	+1.896	+0,7%

► COVID-19 na Macrorregião de Campo Grande

Município	Casos notificados	Casos confirmados	Distribuição confirmados	Incidência	Casos sem encerramento
Alcinópolis	564	193	0,1%	3.563	7
Anastácio	4.867	1.807	0,7%	7.160	45
Aquidauana	11.725	4.185	1,6%	8.713	91
Bandeirantes	1.116	454	0,2%	6.248	15
Bela Vista	2.104	745	0,3%	3.012	1
Bodoquena	905	291	0,1%	3.713	34
Bonito	5.655	2.355	0,9%	10.613	39
Camapuã	2.081	658	0,2%	4.805	11
Campo Grande	306.802	99.736	37,0%	11.007	3.074
Caracol	726	313	0,1%	5.063	16
Chapadão do Sul	10.616	3.491	1,3%	13.497	95
Corguinho	562	208	0,1%	3.436	-
Costa Rica	9.219	2.377	0,9%	11.243	37
Coxim	7.714	2.685	1,0%	8.025	63
Dois Irmãos do Buriti	2.661	915	0,3%	7.979	22
Figueirão	447	121	< 0,1%	3.956	3
Guia Lopes da Laguna	2.092	715	0,3%	7.278	24
Jaraguari	695	216	0,1%	2.973	8
Jardim	4.255	1.224	0,5%	4.665	34
Maracaju	15.358	4.325	1,6%	9.006	105
Miranda	5.847	2.307	0,9%	8.175	44
Nioaque	2.931	813	0,3%	5.865	14
Nova Alvorada do Sul	4.026	1.714	0,6%	7.642	9
Paraíso das Águas	1.118	285	0,1%	5.041	3
Pedro Gomes	1.274	455	0,2%	5.970	12
Porto Murtinho	2.753	895	0,3%	5.174	22
Ribas do Rio Pardo	4.271	1.495	0,6%	5.988	68
Rio Negro	757	352	0,1%	7.344	13
Rio Verde de Mato Grosso	3.594	1.587	0,6%	7.946	67
Rochedo	1.876	348	0,1%	6.852	13
São Gabriel do Oeste	8.024	2.921	1,1%	10.731	140
Sidrolândia	11.766	4.663	1,7%	7.871	27
Sonora	3.761	1.165	0,4%	5.907	8
Terenos	3.416	1.142	0,4%	5.128	58

Fonte: SES / MS

*Dados sujeitos a alterações pelos municípios.

 Municípios com casos novos

► COVID-19 na Macrorregião de Dourados

Município	Casos notificados	Casos confirmados	Distribuição confirmados	Incidência	Casos sem encerramento
Amambai	6.526	2.245	0,8%	5.637	69
Anaurilândia	818	352	0,1%	3.878	2
Angélica	2.426	793	0,3%	7.254	50
Antônio João	1.287	348	0,1%	3.858	15
Aral Moreira	1.296	393	0,1%	3.187	-
Batayporã	2.375	713	0,3%	6.282	44
Caarapó	7.346	2.793	1,0%	9.130	128
Coronel Sapucaia	1.980	717	0,3%	4.670	9
Deodópolis	3.263	1.203	0,4%	9.265	69
Douradina	1.345	464	0,2%	7.766	4
Dourados	85.967	29.760	11,0%	13.198	491
Eldorado	2.325	1.132	0,4%	9.129	25
Fátima do Sul	6.184	2.201	0,8%	11.481	86
Glória de Dourados	2.146	970	0,4%	9.749	3
Iguatemi	2.086	785	0,3%	4.853	5
Itaporã	4.529	1.609	0,6%	6.395	47
Itaquiraí	3.284	1.542	0,6%	7.214	41
Ivinhema	6.118	2.779	1,0%	11.962	152
Japorã	464	153	0,1%	1.655	5
Jateí	1.146	386	0,1%	9.600	21
Juti	1.141	487	0,2%	7.175	16
Laguna Carapã	1.204	433	0,2%	5.836	11
Mundo Novo	4.308	1.585	0,6%	8.580	29
Naviraí	17.205	7.547	2,8%	13.552	138
Nova Andradina	9.246	2.511	0,9%	4.547	139
Novo Horizonte do Sul	1.139	319	0,1%	8.659	28
Paranhos	995	411	0,2%	2.853	4
Ponta Porã	18.856	6.754	2,5%	7.190	125
Rio Brillhante	9.677	3.670	1,4%	9.611	71
Sete Quedas	1.596	591	0,2%	5.487	5
Tacuru	2.320	697	0,3%	5.971	9
Taquarussu	1.821	217	0,1%	6.048	3
Vicentina	1.946	668	0,2%	10.935	49

Fonte: SES / MS

*Dados sujeitos a alterações pelos municípios.

 Municípios com casos novos

► COVID-19 na Macrorregião de Três Lagoas

Município	Casos notificados	Casos confirmados	Distribuição confirmados	Incidência	Casos sem encerramento
Água Clara	4.969	1.792	0,7%	11.359	51
Aparecida do Taboado	5.637	2.667	1,0%	10.231	80
Bataguassu	4.896	2.382	0,9%	10.212	127
Brasilândia	2.483	828	0,3%	6.986	105
Cassilândia	7.651	2.365	0,9%	10.749	16
Inocência	2.287	698	0,3%	9.199	9
Paranaíba	9.620	3.514	1,3%	8.312	15
Santa Rita do Pardo	1.392	413	0,2%	5.228	48
Selvíria	1.122	322	0,1%	4.922	3
Três Lagoas	50.038	15.101	5,6%	12.249	416

Fonte: SES / MS

*Dados sujeitos a alterações pelos municípios.


 Municípios com casos novos

► COVID-19 na Macrorregião de Corumbá

Município	Casos notificados	Casos confirmados	Distribuição confirmados	Incidência	Casos sem encerramento
Corumbá	38.207	12.788	4,7%	11.412	432
Ladário	6.079	2.303	0,9%	9.722	78

Fonte: SES / MS

*Dados sujeitos a alterações pelos municípios.

 Municípios com casos novos

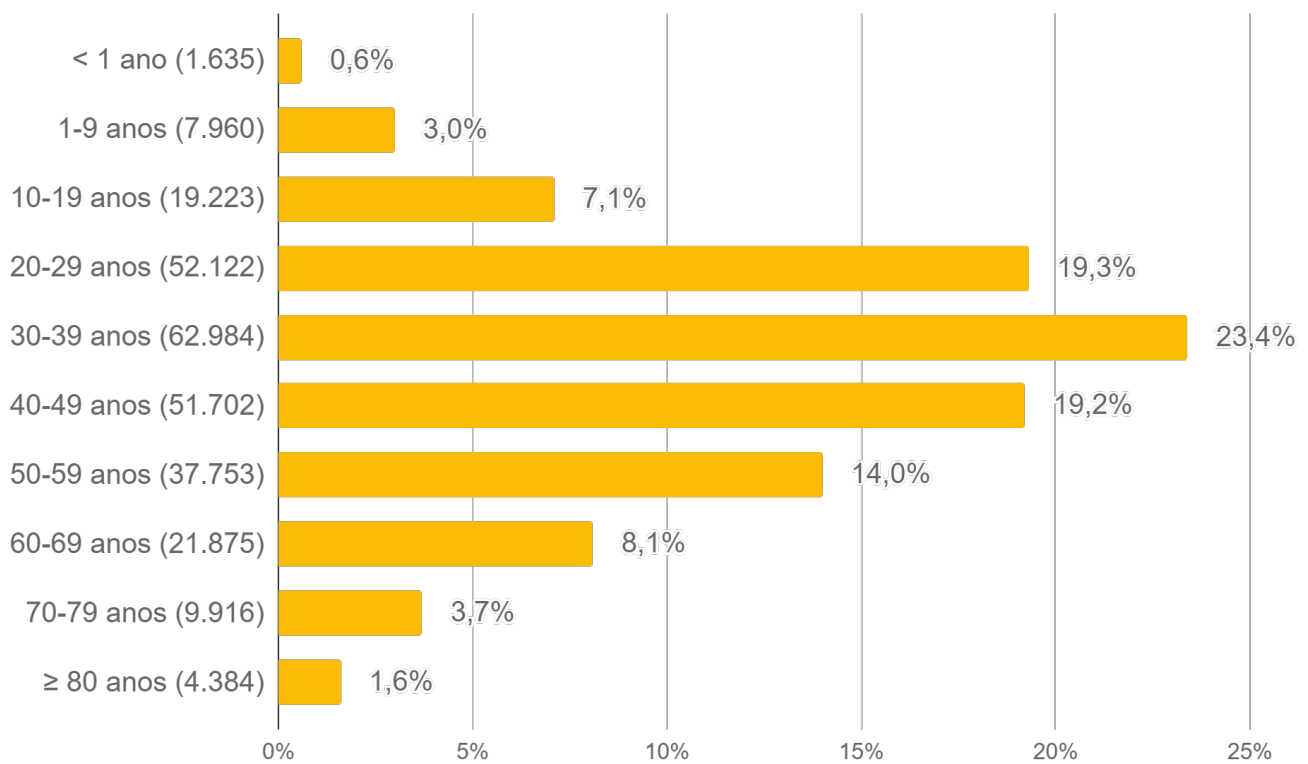
► Cálculo da taxa de incidência

$$\text{Taxa de incidência} = \frac{\text{casos confirmados}}{\text{população}} \times 100 \text{ mil habitantes}$$

► Casos sem encerramento

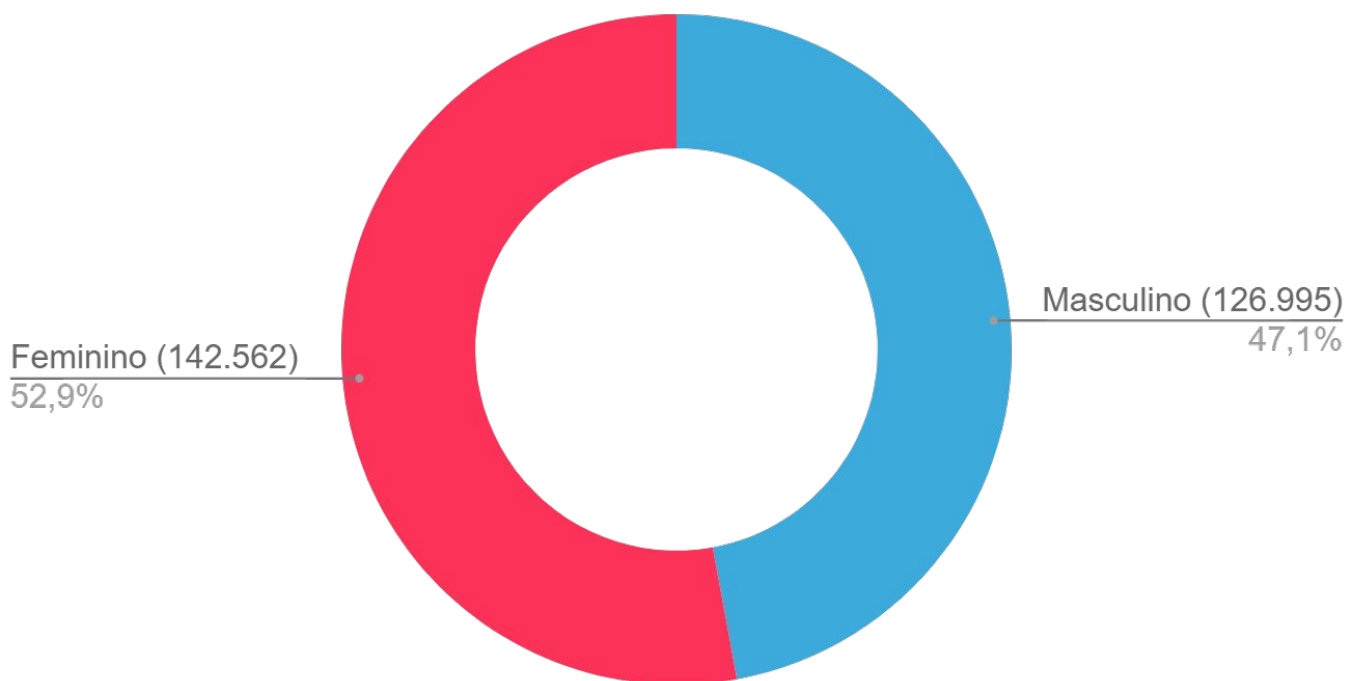
Casos sem encerramento são notificações que estão aguardando resultados de exames laboratoriais ou ainda não foram encerrados pelos municípios nos sistemas de informação e-SUS VE ou SIVEP Gripe.

► Perfil dos Casos Confirmados



Fonte: SES / MS

*Dados sujeitos a alterações pelos municípios.



Fonte: SES / MS

*Dados sujeitos a alterações pelos municípios.

► Casos Confirmados por Tipo de Teste

► Tipos de confirmação

Clínico	Clínico-epidemiológico	Clínico-imagem	Laboratorial
825 (0,3%)	3.315 (1,2%)	356 (0,1%)	265.061 (98,3%)

► Confirmação laboratorial

- **RT-PCR:** O diagnóstico laboratorial para identificação do vírus SARS-CoV-2 é realizado por meio das técnicas de RT-PCR em tempo real e sequenciamento parcial ou total do genoma viral.
- **Teste rápido:** O teste rápido é utilizado para detecção anticorpos IgM e IgG contra o coronavírus e tem por base a metodologia de cromatografia de fluxo lateral. São testes qualitativos para triagem e auxílio diagnóstico.
- **Sorologia:** Detecta a presença de anticorpos específicos de Classe IgA, IgM e/ou IgG contra o vírus SARS-CoV-2 pela metodologia de enzimaímmunoensaio ou imunoensaio por quimioluminescência. São testes quantitativos, que fornecem dados adicionais para a interpretação dos resultados.
- **Não informado:** Quando não foi realizado o devido preenchimento pelo município notificador nos sistemas de informação oficiais (e-SUS VE e SIVEP Gripe).

Município	RT-PCR		Teste Rápido		Sorologia		Não Informado		Total
Água Clara	1.052	58,8%	717	40,1%			21	1,2%	1.790
Alcinópolis	83	43,0%	101	52,3%	1	0,5%	8	4,1%	193
Amambai	1.670	74,7%	467	20,9%	1		98	4,4%	2.236
Anastácio	1.264	70,5%	518	28,9%	2	0,1%	9	0,5%	1.793
Anaurilândia	137	39,5%	202	58,2%	1	0,3%	7	2,0%	347
Angélica	517	65,4%	252	31,9%			21	2,7%	790
Antônio João	200	57,6%	140	40,3%			7	2,0%	347
Aparecida do Taboado	788	29,6%	1.817	68,3%	1		54	2,0%	2.660
Aquidauana	2.459	58,9%	1.643	39,4%	13	0,3%	59	1,4%	4.174
Aral Moreira	182	46,4%	199	50,8%			11	2,8%	392
Bandeirantes	187	41,4%	261	57,7%	2	0,4%	2	0,4%	452
Bataguassu	225	9,5%	2.098	88,2%	1		55	2,3%	2.379
Batayporã	376	52,7%	327	45,9%			10	1,4%	713
Bela Vista	450	60,4%	271	36,4%			24	3,2%	745

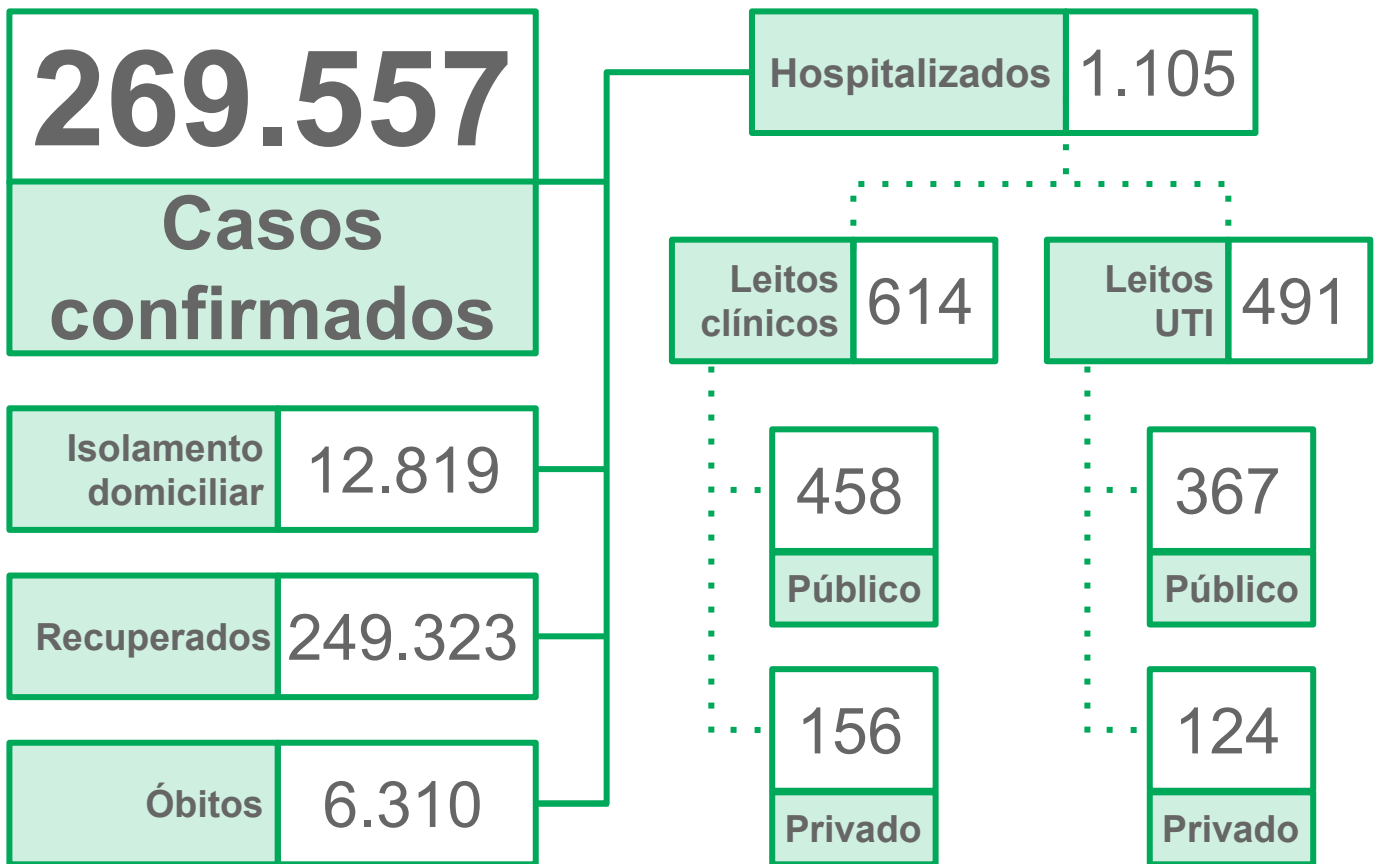
► Casos Confirmados por Tipo de Teste

Município	RT-PCR		Teste Rápido		Sorologia		Não Informado		Total
Bodoquena	162	57,2%	121	42,8%					283
Bonito	899	38,3%	1.417	60,3%	2	0,1%	30	1,3%	2.348
Brasilândia	315	38,2%	492	59,7%			17	2,1%	824
Caarapó	849	30,4%	1.904	68,2%	6	0,2%	32	1,1%	2.791
Camapuã	575	87,5%	76	11,6%	3	0,5%	3	0,5%	657
Campo Grande	61.103	63,5%	31.086	32,3%	2.249	2,3%	1.828	1,9%	96.266
Caracol	140	45,5%	166	53,9%			2	0,6%	308
Cassilândia	191	8,1%	2.064	87,9%	28	1,2%	65	2,8%	2.348
Chapadão do Sul	1.857	53,3%	1.556	44,7%	3	0,1%	68	2,0%	3.484
Corguinho	181	87,0%	27	13,0%					208
Coronel Sapucaia	345	48,2%	368	51,4%	1	0,1%	2	0,3%	716
Corumbá	6.924	54,5%	5.476	43,1%	22	0,2%	279	2,2%	12.701
Costa Rica	1.543	65,0%	788	33,2%			44	1,9%	2.375
Coxim	1.313	49,3%	1.275	47,9%	4	0,2%	72	2,7%	2.664
Deodópolis	332	27,6%	855	71,1%			16	1,3%	1.203
Dois Irmãos do Buriti	325	35,6%	585	64,0%	1	0,1%	3	0,3%	914
Douradina	266	58,2%	178	38,9%	1	0,2%	12	2,6%	457
Dourados	16.073	54,1%	13.100	44,1%	39	0,1%	521	1,8%	29.733
Eldorado	726	64,4%	331	29,3%	3	0,3%	68	6,0%	1.128
Fátima do Sul	1.324	60,2%	821	37,3%	1		53	2,4%	2.199
Figueirão	45	42,9%	54	51,4%			6	5,7%	105
Glória de Dourados	293	30,3%	651	67,3%			23	2,4%	967
Guia Lopes da Laguna	500	70,0%	207	29,0%	1	0,1%	6	0,8%	714
Iguatemi	495	63,1%	276	35,2%			13	1,7%	784
Inocência	620	89,0%	74	10,6%	1	0,1%	2	0,3%	697
Itaporã	1.027	63,9%	554	34,5%			27	1,7%	1.608
Itaquiraí	318	20,7%	1.189	77,3%			32	2,1%	1.539
Ivinhema	1.112	40,1%	1.626	58,6%	4	0,1%	34	1,2%	2.776
Japorã	57	38,5%	87	58,8%			4	2,7%	148
Jaraguari	155	74,5%	49	23,6%			4	1,9%	208
Jardim	793	65,3%	385	31,7%	1	0,1%	35	2,9%	1.214
Jateí	204	53,4%	173	45,3%			5	1,3%	382
Juti	347	71,5%	132	27,2%			6	1,2%	485

► Casos Confirmados por Tipo de Teste

Município	RT-PCR		Teste Rápido		Sorologia		Não Informado		Total
	Quantidade	Porcentagem	Quantidade	Porcentagem	Quantidade	Porcentagem	Quantidade	Porcentagem	
Ladário	1.613	70,7%	640	28,1%			28	1,2%	2.281
Laguna Carapã	175	40,6%	247	57,3%			9	2,1%	431
Maracaju	1.618	37,4%	2.584	59,8%	14	0,3%	105	2,4%	4.321
Miranda	1.524	66,1%	759	32,9%	10	0,4%	13	0,6%	2.306
Mundo Novo	554	35,1%	961	60,9%			63	4,0%	1.578
Naviraí	2.859	37,9%	4.273	56,6%	1		411	5,4%	7.544
Nioaque	476	58,7%	320	39,5%			15	1,8%	811
Nova Alvorada do Sul	1.249	73,5%	442	26,0%			8	0,5%	1.699
Nova Andradina	1.036	41,4%	1.246	49,8%	3	0,1%	218	8,7%	2.503
Novo Horizonte do Sul	36	11,4%	280	88,3%			1	0,3%	317
Paraíso das Águas	181	64,0%	88	31,1%			14	4,9%	283
Paranaíba	765	25,0%	2.260	74,0%	1		30	1,0%	3.056
Paranhos	315	76,6%	92	22,4%			4	1,0%	411
Pedro Gomes	204	45,0%	240	53,0%			9	2,0%	453
Ponta Porã	2.694	40,0%	3.972	58,9%	27	0,4%	50	0,7%	6.743
Porto Murtinho	371	41,6%	509	57,1%			12	1,3%	892
Ribas do Rio Pardo	707	47,5%	760	51,1%			21	1,4%	1.488
Rio Brilhante	2.698	73,6%	907	24,7%			61	1,7%	3.666
Rio Negro	256	72,7%	94	26,7%			2	0,6%	352
Rio Verde de Mato Grosso	690	43,5%	855	53,9%	5	0,3%	36	2,3%	1.586
Rochedo	202	58,4%	143	41,3%			1	0,3%	346
Santa Rita do Pardo	123	31,7%	260	67,0%	1	0,3%	4	1,0%	388
São Gabriel do Oeste	1.308	44,8%	1.503	51,5%	13	0,4%	93	3,2%	2.917
Selvária	114	35,4%	194	60,2%			14	4,3%	322
Sete Quedas	444	75,3%	140	23,7%	1	0,2%	5	0,8%	590
Sidrolândia	965	20,7%	3.560	76,4%	26	0,6%	109	2,3%	4.660
Sonora	484	43,7%	588	53,1%	1	0,1%	34	3,1%	1.107
Tacuru	410	59,0%	277	39,9%			8	1,2%	695
Taquarussu	59	27,7%	144	67,6%			10	4,7%	213
Terenos	902	79,2%	229	20,1%	5	0,4%	3	0,3%	1.139
Três Lagoas	7.641	50,7%	6.788	45,1%	30	0,2%	603	4,0%	15.062
Vicentina	306	46,6%	331	50,5%			19	2,9%	656
Total	143.978	54,3%	112.842	42,6%	2.530	1%	5.711	2,2%	265.061

► Situação Atual dos Casos Confirmados



Fonte: SES / MS

*Dados sujeitos a alterações pelos municípios.

► Casos ativos



Fonte: SES / MS

*Dados sujeitos a alterações pelos municípios.

► Ocupação de Leitos Hospitalares

► Ocupação de leitos públicos por COVID-19

	Leitos clínicos		Leitos UTI	
	Adulto	Pediátrico	Adulto	Pediátrico
Leitos existentes	739	111	419	5
Casos confirmados	458	0	364	3
Casos suspeitos	106	24	51	2
Taxa de ocupação	564 (76%)	24 (22%)	415 (99%)	5 (100%)

Fonte: CORE, Central de Regulação de Campo Grande, Central de Regulação de Dourados, CNES e Resolução 93 CIB/MS, Maio/2021
 *Dados sujeitos a alterações pelos municípios.

► Ocupação de leitos privados por COVID-19

	Leitos clínicos		Leitos UTI	
	Adulto	Pediátrico	Adulto	Pediátrico
Leitos existentes	256	11	150	1
Casos confirmados	155	1	124	0
Casos suspeitos	28	1	6	0
Taxa de ocupação	183 (71%)	2 (18%)	130 (87%)	0 (0%)

Fonte: COVID Hospitalar
 *Dados sujeitos a alterações pelos municípios.

$$\text{Taxa de ocupação (\%)} = \frac{\text{casos confirmados} + \text{casos suspeitos de COVID-19}}{\text{leitos existentes}}$$

► Ocupação de Leitos Hospitalares

► Ocupação de leitos UTI SUS por macrorregião de internação

	Leitos UTI SUS Ofertados Global ¹	Confirmados COVID-19	Suspeitos COVID-19	Não COVID-19 ²	Ocupação Global ³
Macrorregião Campo Grande⁴	332	65%	9%	26%	100%
Macrorregião Dourados⁵	163	52%	12%	31%	95%
Macrorregião Três Lagoas	60	77%	3%	17%	97%
Macrorregião Corumbá	24	71%	0%	29%	100%

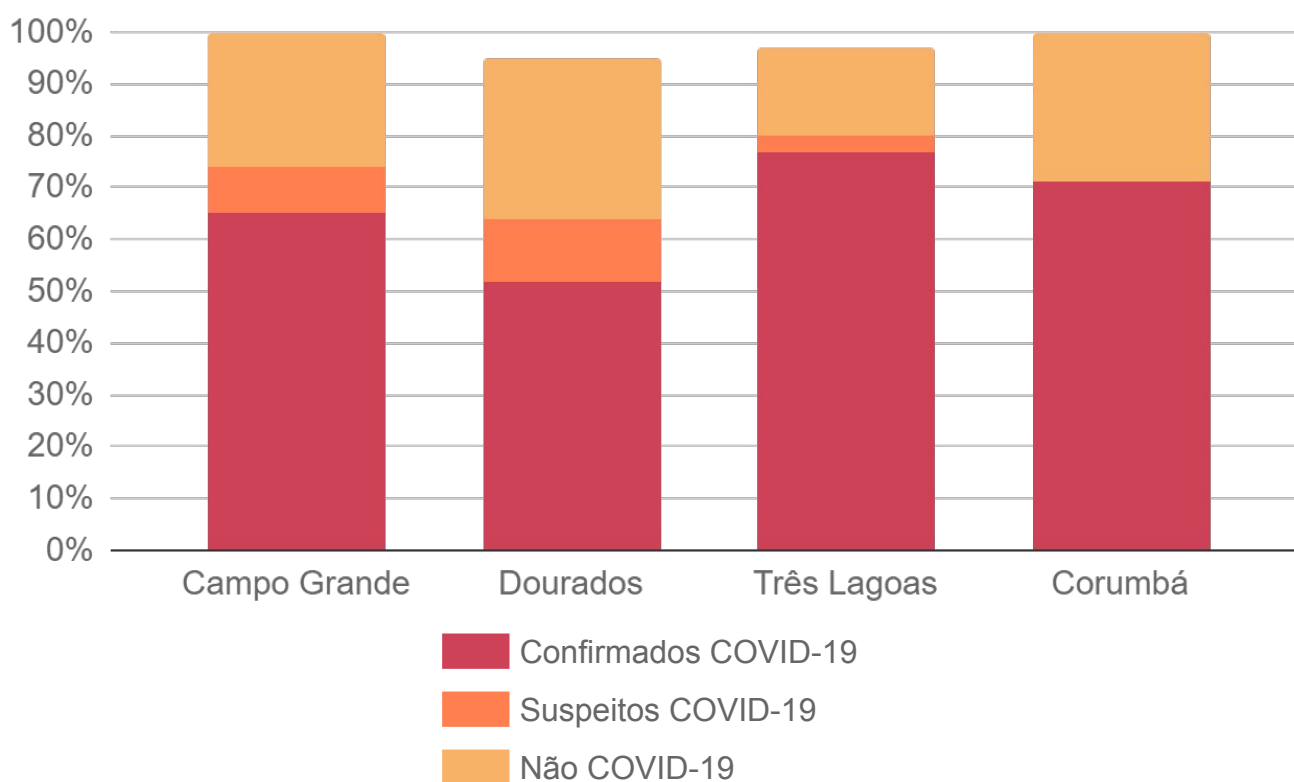
1) Global: representa todos os leitos UTI, incluindo leitos UTI para COVID-19 e UTI geral.

2) Não COVID-19: representa os leitos UTI geral + leitos UTI para COVID-19 que possuem pacientes internados por outros agravos.

3) O excedente da capacidade, quando houver, representa pacientes em leitos COVID-19 ainda não habilitados pelo SUS, mantidos pelas secretarias municipais e estadual de saúde.

4) Dados informados pelos NIR dos estabelecimentos hospitalares do município de Campo Grande

5) Dados referentes aos hospitais do município de Dourados são fornecidos pela Central de Regulação de Dourados.

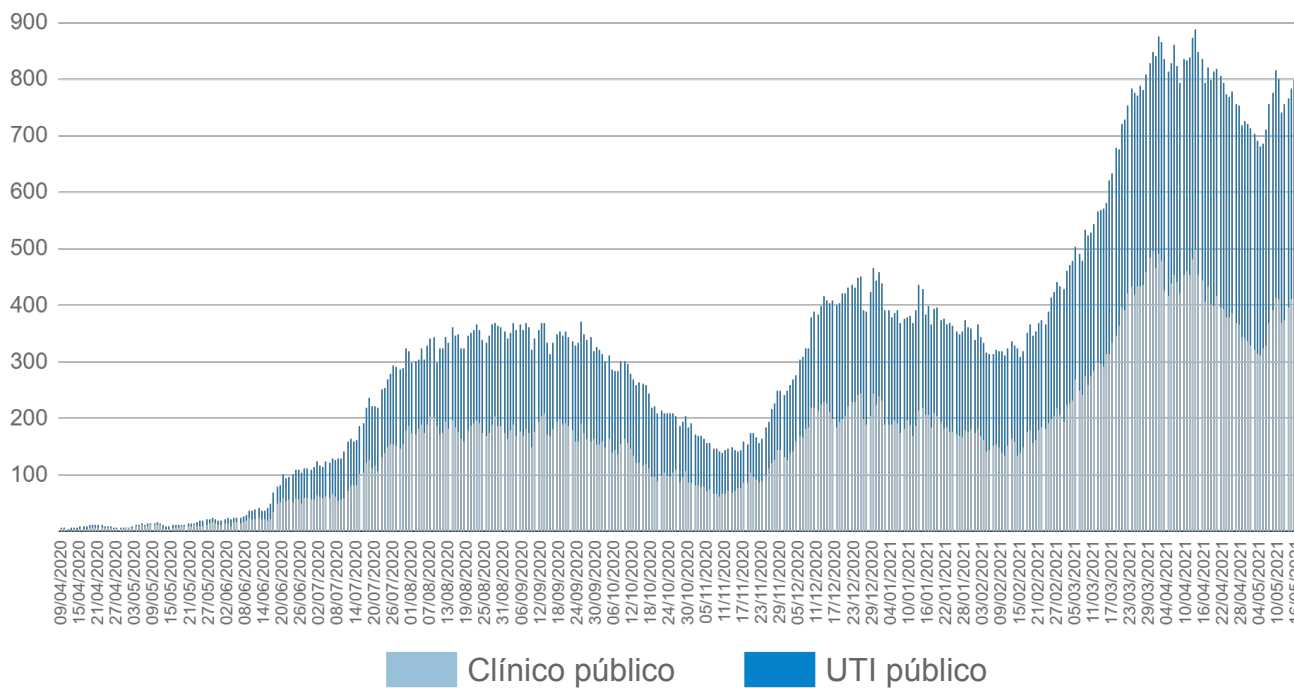


Fonte: CORE, Central de Regulação de Campo Grande, Central de Regulação de Dourados, CNES e Resolução 91 CIB/MS, Maio/2021

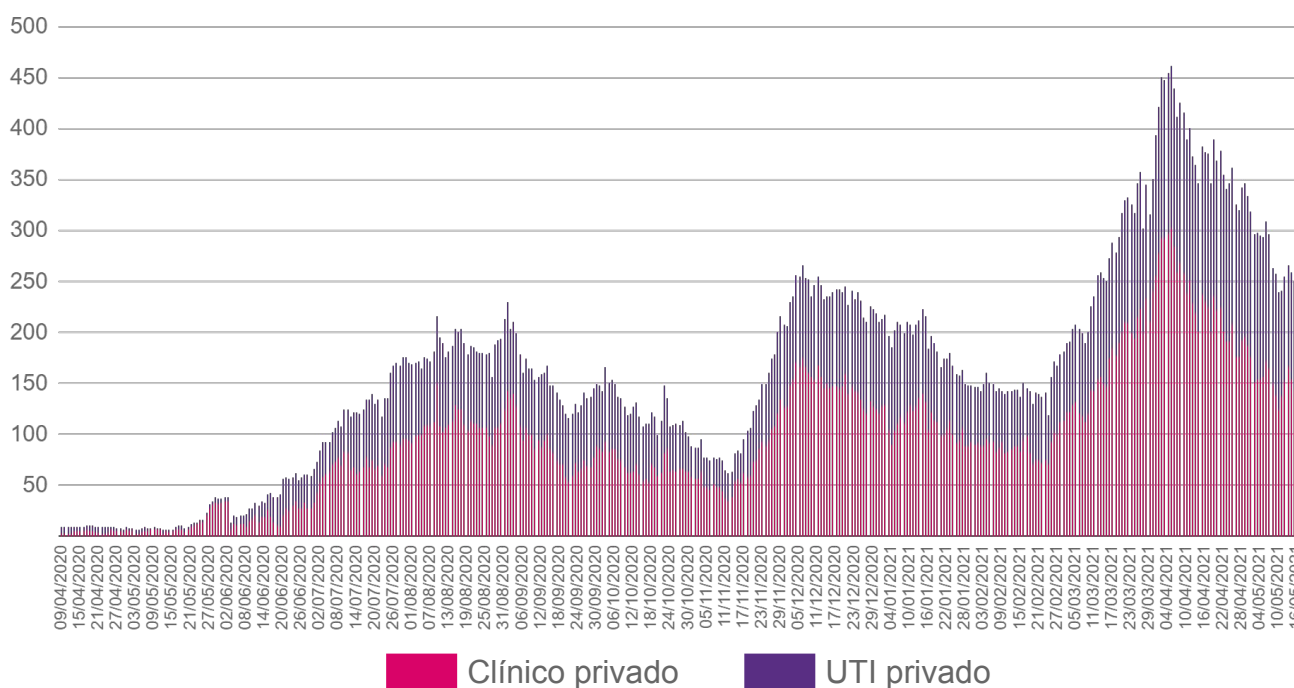
*Dados sujeitos a alterações pelos municípios.

▶ Ocupação de Leitos Hospitalares

▶ Evolução da ocupação de leitos públicos



▶ Evolução da ocupação de leitos privados



Fonte: SES / MS

*Dados sujeitos a alterações pelos municípios.

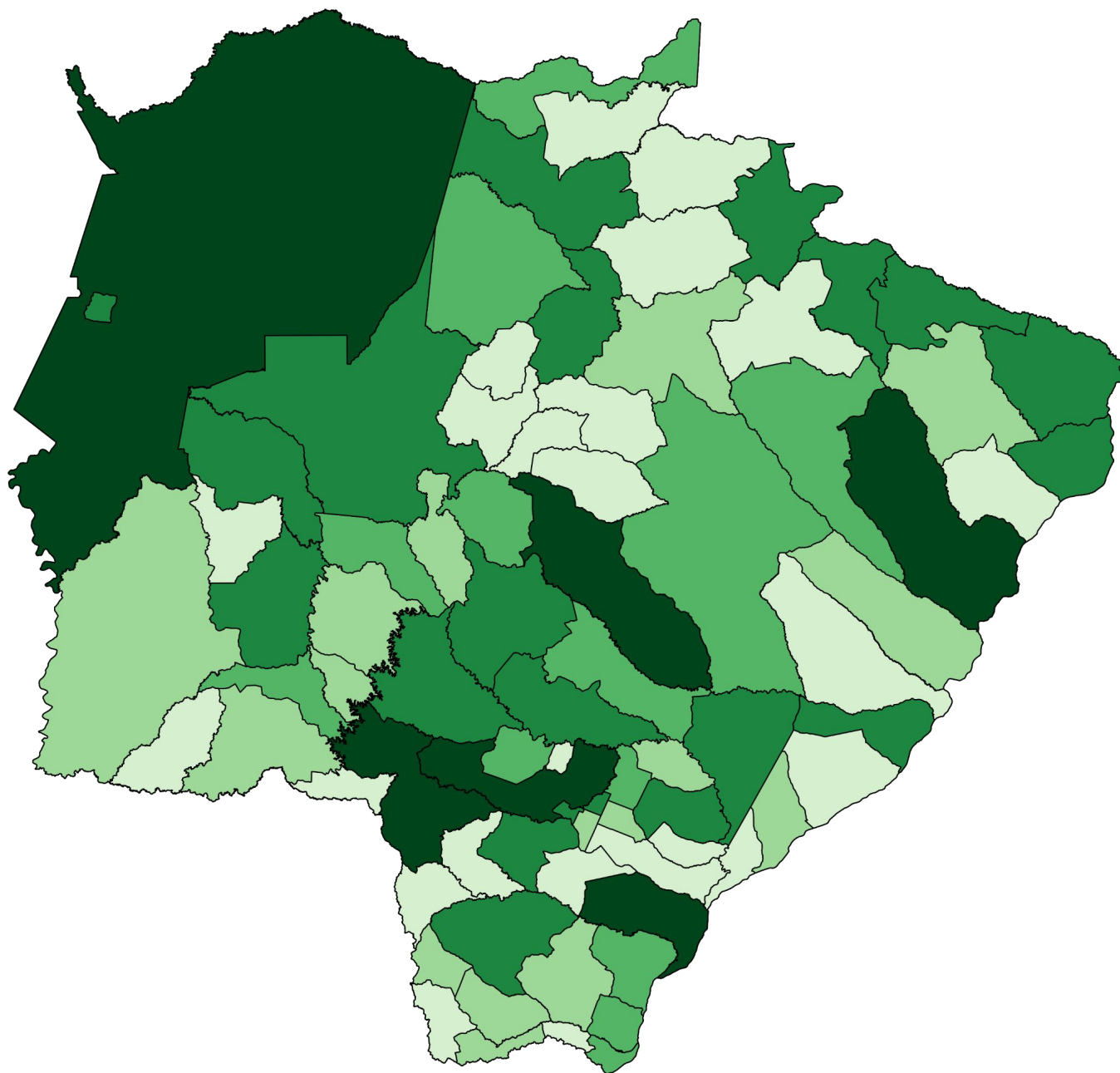
► Frequência e Distribuição dos Casos Confirmados

► Em ordem decrescente de casos confirmados

		Município	Casos	%
		Mato Grosso do Sul	269.557	100%
1	=	Campo Grande	99.736	37,0%
2	=	Dourados	29.760	11,0%
3	=	Três Lagoas	15.101	5,6%
4	=	Corumbá	12.788	4,7%
5	=	Naviraí	7.547	2,8%
6	=	Ponta Porã	6.754	2,5%
7	=	Sidrolândia	4.663	1,7%
8	=	Maracaju	4.325	1,6%
9	=	Aquidauana	4.185	1,6%
10	=	Rio Brilhante	3.670	1,4%
11	▲	Paranaíba	3.514	1,3%
12	▼	Chapadão do Sul	3.491	1,3%
13	=	São Gabriel do Oeste	2.921	1,1%
14	=	Caarapó	2.793	1,0%
15	=	Ivinhema	2.779	1,0%
16	=	Coxim	2.685	1,0%
17	=	Aparecida do Taboado	2.667	1,0%
18	=	Nova Andradina	2.511	0,9%
19	▲	Bataguassu	2.382	0,9%
20	▼	Costa Rica	2.377	0,9%
21	▼	Cassilândia	2.365	0,9%
22	▼	Bonito	2.355	0,9%
23	▼	Miranda	2.307	0,9%
24	▼	Ladário	2.303	0,9%
25	▼	Amambai	2.245	0,8%
26	▼	Fátima do Sul	2.201	0,8%
27	▼	Anastácio	1.807	0,7%
28	▼	Água Clara	1.792	0,7%
29	▼	Nova Alvorada do Sul	1.714	0,6%
30	▼	Itaporã	1.609	0,6%
31	▼	Rio Verde de Mato Grosso	1.587	0,6%
32	▼	Mundo Novo	1.585	0,6%
33	▼	Itaquiraí	1.542	0,6%
34	▼	Ribas do Rio Pardo	1.495	0,6%
35	▼	Jardim	1.224	0,5%
36	=	Deodópolis	1.203	0,4%
37	▼	Sonora	1.165	0,4%
38	=	Terenos	1.142	0,4%
39	▼	Eldorado	1.132	0,4%

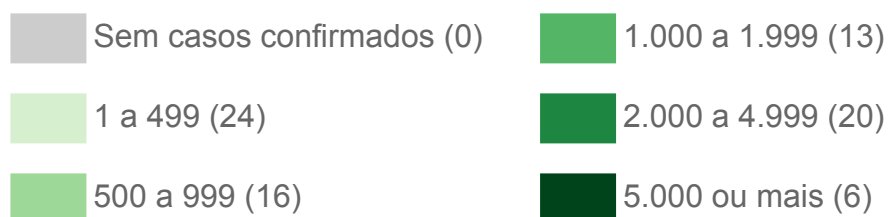
		Município	Casos	%
40	▼	Glória de Dourados	970	0,4%
41	▼	Dois Irmãos do Buriti	915	0,3%
42	▼	Porto Murtinho	895	0,3%
43	▼	Brasilândia	828	0,3%
44	▼	Nioaque	813	0,3%
45	=	Angélica	793	0,3%
46	▼	Iguatemi	785	0,3%
47	▼	Bela Vista	745	0,3%
48	▼	Coronel Sapucaia	717	0,3%
49	▼	Guia Lopes da Laguna	715	0,3%
50	▼	Batayporã	713	0,3%
51	▼	Inocência	698	0,3%
52	▼	Tacuru	697	0,3%
53	▼	Vicentina	668	0,2%
54	▼	Camapuã	658	0,2%
55	▼	Sete Quedas	591	0,2%
56	▼	Juti	487	0,2%
57	▼	Douradina	464	0,2%
58	▼	Pedro Gomes	455	0,2%
59	▼	Bandeirantes	454	0,2%
60	▼	Laguna Carapã	433	0,2%
61	▼	Santa Rita do Pardo	413	0,2%
62	▼	Paranhos	411	0,2%
63	▼	Aral Moreira	393	0,1%
64	▼	Jateí	386	0,1%
65	▼	Anaurilândia	352	0,1%
65	▼	Rio Negro	352	0,1%
66	▼	Antônio João	348	0,1%
66	▼	Rochedo	348	0,1%
67	▼	Selvíria	322	0,1%
68	=	Novo Horizonte do Sul	319	0,1%
69	▼	Caracol	313	0,1%
70	▼	Bodoquena	291	0,1%
71	▼	Paraíso das Águas	285	0,1%
72	▼	Taquarussu	217	0,1%
73	▼	Jaraguari	216	0,1%
74	▼	Corguinho	208	0,1%
75	▼	Alcinópolis	193	0,1%
76	▼	Japorã	153	0,1%
77	▼	Figueirão	121	< 0,1%

► Distribuição Espacial dos Casos Confirmados



Fonte: SES / MS

*Dados sujeitos a alterações pelos municípios.



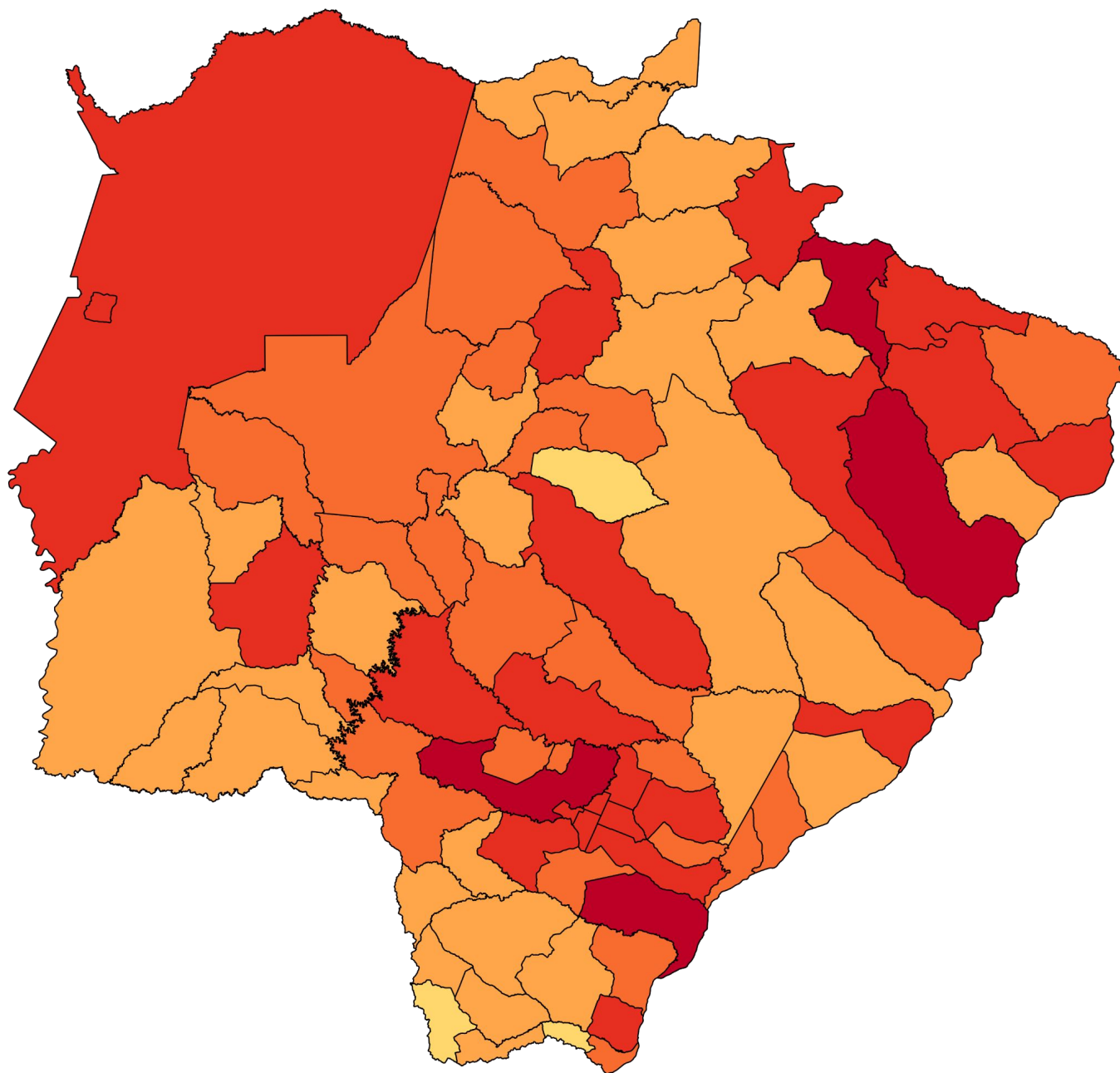
► Incidência dos Casos Confirmados

► Por 100 mil habitantes em ordem decrescente

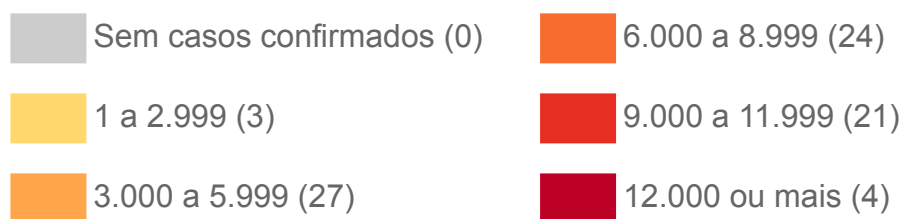
		Município	Incidência
		Mato Grosso do Sul	9.595
1	=	Naviraí	13.552
2	=	Chapadão do Sul	13.497
3	=	Dourados	13.198
4	=	Três Lagoas	12.249
5	=	Ivinhema	11.962
6	▲	Fátima do Sul	11.481
7	▼	Corumbá	11.412
8	=	Água Clara	11.359
9	=	Costa Rica	11.243
10	=	Campo Grande	11.007
11	▲	Vicentina	10.935
12	▼	Cassilândia	10.749
13	=	São Gabriel do Oeste	10.731
14	=	Bonito	10.613
15	=	Aparecida do Taboado	10.231
16	=	Bataguassu	10.212
17	▲	Glória de Dourados	9.749
18	▼	Ladário	9.722
19	=	Rio Brilhante	9.611
20	▼	Jateí	9.600
21	▲	Deodápolis	9.265
22	▼	Inocência	9.199
23	=	Caarapó	9.130
24	▼	Eldorado	9.129
25	=	Maracaju	9.006
26	=	Aquidauana	8.713
27	=	Novo Horizonte do Sul	8.659
28	=	Mundo Novo	8.580
29	=	Paranaíba	8.312
30	=	Miranda	8.175
31	▲	Coxim	8.025
32	▼	Dois Irmãos do Buriti	7.979
33	▲	Rio Verde de Mato Grosso	7.946
34	▼	Sidrolândia	7.871
35	=	Douradina	7.766
36	=	Nova Alvorada do Sul	7.642
37	=	Rio Negro	7.344
38	=	Guia Lopes da Laguna	7.278
39	▲	Angélica	7.254

		Município	Incidência
40	=	Itaquiraí	7.214
41	▲	Ponta Porã	7.190
42	▼	Juti	7.175
43	=	Anastácio	7.160
44	=	Brasilândia	6.986
45	=	Rochedo	6.852
46	=	Itaporã	6.395
47	=	Batayporã	6.282
48	=	Bandeirantes	6.248
49	=	Taquarussu	6.048
50	▲	Ribas do Rio Pardo	5.988
51	=	Tacuru	5.971
52	▼	Pedro Gomes	5.970
53	▼	Sonora	5.907
54	=	Nioaque	5.865
55	=	Laguna Carapã	5.836
56	=	Amambai	5.637
57	=	Sete Quedas	5.487
58	=	Santa Rita do Pardo	5.228
59	=	Porto Murtinho	5.174
60	▲	Terenos	5.128
61	▼	Caracol	5.063
62	=	Paraíso das Águas	5.041
63	=	Selvéria	4.922
64	=	Iguatemi	4.853
65	=	Camapuã	4.805
66	▲	Coronel Sapucaia	4.670
67	▼	Jardim	4.665
68	=	Nova Andradina	4.547
69	=	Figueirão	3.956
70	▲	Anaurilândia	3.878
71	▼	Antônio João	3.858
72	=	Bodoquena	3.713
73	=	Alcinópolis	3.563
74	=	Corguinho	3.436
75	=	Aral Moreira	3.187
76	=	Bela Vista	3.012
77	=	Jaraguari	2.973
78	=	Paranhos	2.853
79	=	Japorã	1.655

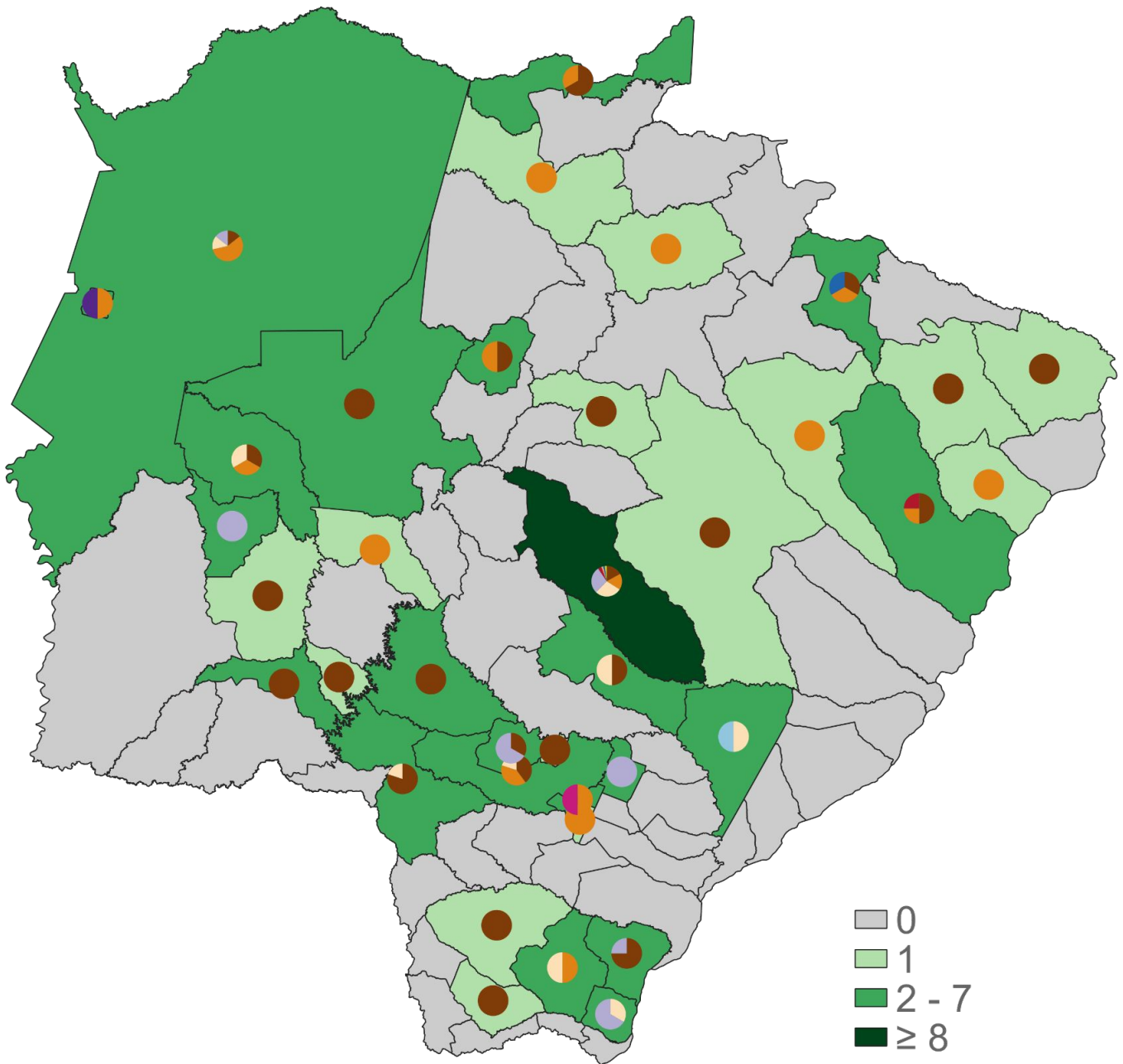
► Distribuição Espacial por Incidência



Fonte: SES / MS, IBGE (população estimada 2020)
*Dados sujeitos a alterações pelos municípios.



▶ Mapeamento Genômico de Mato Grosso do Sul

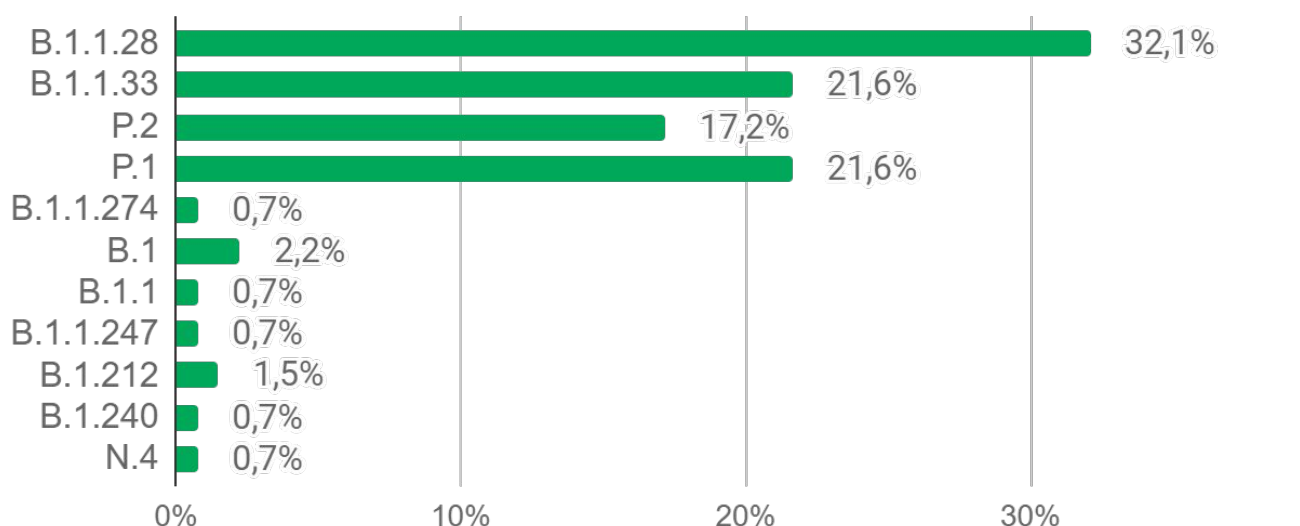


B.1.1.28
 P.2
 B.1.1.274
 B.1.1
 B.1.212
 N.4
 B.1.1.33
 P.1
 B.1
 B.1.1.247
 B.1.240

Fonte: LACEN, SES / MS
 *Última atualização: 01/05/2021

► Mapeamento Genômico de Mato Grosso do Sul

Genoma	Casos	%	Municípios
B.1.1.28	43	32,1%	Amambai (1), Aquidauana (2), Bandeirantes (1), Bonito (1), Campo Grande (9), Chapadão do Sul (1), Corumbá (1), Douradina (1), Dourados (2), Guia Lopes da Laguna (1), Inocência (1), Itaporã (1), Itaquirai (3), Jardim (2), Maracaju (2), Miranda (1), Nova Alvorada do Sul (1), Paranaíba (1), Ponta Porã (4), Ribas do Rio Pardo (1), Rio Negro (1), Sonora (2), Tacuru (1), Três Lagoas (2)
B.1.1.33	29	21,6%	Água Clara (1), Anastácio (1), Campo Grande (9), Chapadão do Sul (1), Corumbá (4), Coxim (1), Dourados (2), Fátima do Sul (1), Figueirão (1), Iguatemi (1), Ladário (1), Miranda (1), Rio Negro (1), Selvíria (1), Sonora (1), Três Lagoas (1), Vicentina (1)
P.2	23	17,2%	Campo Grande (15), Corumbá (1), Dourados (1), Eldorado (1), Iguatemi (1), Miranda (1), Nova Alvorada do Sul (1), Nova Andradina (1), Ponta Porã (1)
P.1	29	21,6%	Bodoquena (2), Campo Grande (15), Corumbá (1), Deodápolis (6), Eldorado (2), Itaporã (2), Itaquirai (1)
B.1.1.274	1	0,7%	Ladário (1)
B.1	3	2,2%	Campo Grande (2), Três Lagoas (1)
B.1.1	1	0,7%	Campo Grande (1)
B.1.1.247	1	0,7%	Nova Andradina (1)
B.1.212	2	1,5%	Campo Grande (1), Chapadão do Sul (1)
B.1.240	1	0,7%	Fátima do Sul (1)
N.4	1	0,7%	Campo Grande (1)
Total	134	100%	37 Municípios



Fonte: LACEN, SES / MS
*Última atualização: 01/05/2021

► Mapeamento Genômico de Mato Grosso do Sul

DESCRIÇÃO DAS LINHAGENS DE SARS-CoV-2 DETECTADAS NO MS:

- **B.1.1.28:** Linhagem brasileira;
- **B.1.1.33:** Linhagem brasileira;
- **P.1:** Linhagem brasileira surgiu em Manaus, variante descendente da linhagem B.1.1.28. Variante de preocupação, indicada por algumas pesquisas como altamente transmissível e maior potencial de gravidade;
- **P.2:** Linhagem brasileira surgiu no Rio de Janeiro;
- **B.1.1.274:** Inglaterra, Tailândia, Rússia e EUA;
- **B.1:** Grande linhagem europeia cuja origem corresponde aproximadamente ao surto no norte da Itália no início de 2020;
- **B.1.1:** Linhagem européia;
- **B.1.1.247:** antiga B.1.1.55 linhagem do norte da Europa, Norte da África e Gâmbia;
- **B.1.212:** Linhagem Sul Americana;
- **B.1.240:** Surgiu nos EUA;
- **N.4:** Surgiu no Chile derivada da B.1.1.33.4.

► Últimos Óbitos por COVID-19

	Município de Residência	Sexo	Idade	Data de Notificação	Data do Óbito	Comorbidades
6.281	Rio Brilhante	F	37	18/05/2021	18/05/2021	Doença cardiovascular crônica, Obesidade
6.282	Três Lagoas	F	45	27/04/2021	10/05/2021	Obesidade
6.283	Cassilândia	M	69	16/05/2021	16/05/2021	Nada relatado
6.284	Campo Grande	M	93	11/05/2021	11/05/2021	Doença neurológica crônica
6.285	Aparecida do Taboado	M	64	12/05/2021	11/05/2021	Obesidade
6.286	Corumbá	F	59	16/05/2021	17/05/2021	Diabetes, Hipertensão
6.287	Bataguassu	M	65	06/05/2021	16/05/2021	Hipertensão
6.288	Dourados	F	47	16/05/2021	18/05/2021	Diabetes, Doença cardiovascular crônica, Obesidade
6.289	Campo Grande	F	49	13/04/2021	18/05/2021	Doença neurológica crônica, Obesidade
6.290	Porto Murtinho	F	74	14/05/2021	18/05/2021	Nada relatado
6.291	Corumbá	F	61	03/05/2021	17/05/2021	Diabetes, Doença cardiovascular crônica
6.292	Campo Grande	M	78	08/05/2021	17/05/2021	Diabetes, Doença cardiovascular crônica, Doença renal crônica, Hipertensão
6.293	Três Lagoas	M	89	11/05/2021	18/05/2021	Doença renal crônica
6.294	Inocência	M	67	17/05/2021	17/05/2021	Nada relatado
6.295	Campo Grande	M	85	07/05/2021	16/05/2021	Doença cardiovascular crônica
6.296	Fátima do Sul	M	57	11/05/2021	18/05/2021	Obesidade
6.297	Rio Brilhante	M	92	05/05/2021	17/05/2021	Doença cardiovascular crônica
6.298	Campo Grande	F	69	13/04/2021	07/05/2021	Doença cardiovascular crônica
6.299	Ponta Porã	F	86	11/05/2021	17/05/2021	Nada relatado
6.300	Rio Brilhante	F	62	13/05/2021	16/05/2021	Doença cardiovascular crônica
6.301	Três Lagoas	M	36	15/05/2021	17/05/2021	Diabetes, Hipertensão, Obesidade
6.302	Campo Grande	M	52	14/05/2021	17/05/2021	Nada relatado
6.303	Corumbá	M	59	30/04/2021	17/05/2021	Diabetes
6.304	Maracaju	F	45	15/05/2021	17/05/2021	Diabetes, Doença cardiovascular crônica, Imunodeficiência/Imunossupressão, Obesidade
6.305	Campo Grande	M	57	06/05/2021	18/05/2021	Doença cardiovascular crônica
6.306	Sete Quedas	M	58	11/05/2021	11/05/2021	Doença cardiovascular crônica, Hipertensão

▶ Últimos Óbitos por COVID-19

	Município de Residência	Sexo	Idade	Data de Notificação	Data do Óbito	Comorbidades
6.307	Água Clara	F	54	16/05/2021	16/05/2021	Nada relatado
6.308	Vicentina	F	46	07/05/2021	17/05/2021	Obesidade
6.309	Campo Grande	M	69	11/05/2021	17/05/2021	Doença cardiovascular crônica, Doença respiratória crônica
6.310	Naviraí	M	35	29/04/2021	18/05/2021	Obesidade

▶ Óbitos por COVID-19 em Mato Grosso do Sul

▶ Macrorregião de residência

Campo Grande	Dourados	Três Lagoas	Corumbá
3.799 (60,5%)	1.415 (22,5%)	683 (10,9%)	413 (6,6%)

▶ Município de residência em ordem decrescente de frequência

$$\text{Taxa de letalidade (\%)} = \frac{\text{óbitos}}{\text{casos confirmados}}$$

$$\text{Taxa de mortalidade} = \frac{\text{óbitos}}{\text{população}} \times 100 \text{ mil}$$

	Município	Óbitos	Distribuição	Letalidade	Mortalidade
	Mato Grosso do Sul	6.310	100%	2,3%	224,6
1 =	Campo Grande	2.658	42,1%	2,7%	293,3
2 =	Dourados	467	7,4%	1,6%	207,1
3 =	Três Lagoas	367	5,8%	2,4%	297,7
4 =	Corumbá	360	5,7%	2,8%	321,3
5 =	Naviraí	191	3,0%	2,5%	343,0
6 =	Ponta Porã	169	2,7%	2,5%	179,9
7 =	Sidrolândia	130	2,1%	2,8%	219,4
8 =	Aquidauana	120	1,9%	2,9%	249,8
9 =	Paranaíba	99	1,6%	2,8%	234,2
10 =	Cassilândia	72	1,1%	3,0%	327,2
11 =	Miranda	68	1,1%	2,9%	241,0
12 =	Coxim	66	1,0%	2,5%	197,3
13 =	Maracaju	62	1,0%	1,4%	129,1
14 =	Nova Andradina	58	0,9%	2,3%	105,0
15 =	São Gabriel do Oeste	57	0,9%	2,0%	209,4
16 =	Anastácio	56	0,9%	3,1%	221,9
17 =	Ladário	53	0,8%	2,3%	223,7
18 =	Costa Rica	52	0,8%	2,2%	246,0
18 =	Rio Verde de Mato Grosso	52	0,8%	3,3%	260,4
19 =	Fátima do Sul	50	0,8%	2,3%	260,8
20 ▼	Bonito	49	0,8%	2,1%	220,8
21 ▼	Chapadão do Sul	44	0,7%	1,3%	170,1

▶ Óbitos por COVID-19 em Mato Grosso do Sul

		Município	Óbitos	Distribuição	Letalidade	Mortalidade
21	▼	Terenos	44	0,7%	3,9%	197,6
22	▲	Rio Brilhante	43	0,7%	1,2%	112,6
23	▼	Aparecida do Taboado	42	0,7%	1,6%	161,1
23	▼	Jardim	42	0,7%	3,4%	160,1
24	▼	Água Clara	41	0,6%	2,3%	259,9
24	▼	Ivinhema	41	0,6%	1,5%	176,5
25	▼	Amambai	40	0,6%	1,8%	100,4
26	▼	Ribas do Rio Pardo	38	0,6%	2,5%	152,2
27	▼	Eldorado	35	0,6%	3,1%	282,3
28	▼	Itaporã	32	0,5%	2,0%	127,2
29	▼	Bataguassu	28	0,4%	1,2%	120,0
30	▼	Caarapó	27	0,4%	1,0%	88,3
30	▼	Dois Irmãos do Buriti	27	0,4%	3,0%	235,5
31	▼	Nova Alvorada do Sul	26	0,4%	1,5%	115,9
32	▼	Itaquiraí	25	0,4%	1,6%	117,0
32	▼	Porto Murtinho	25	0,4%	2,8%	144,5
33	▼	Camapuã	21	0,3%	3,2%	153,4
33	▼	Mundo Novo	21	0,3%	1,3%	113,7
33	▼	Sonora	21	0,3%	1,8%	106,5
34	▼	Bela Vista	20	0,3%	2,7%	80,9
34	▼	Deodópolis	20	0,3%	1,7%	154,0
34	▼	Vicentina	20	0,3%	3,0%	327,4
35	▼	Glória de Dourados	19	0,3%	2,0%	191,0
35	▼	Guia Lopes da Laguna	19	0,3%	2,7%	193,4
36	▼	Nioaque	17	0,3%	2,1%	122,6
37	▼	Angélica	15	0,2%	1,9%	137,2
37	▼	Coronel Sapucaia	15	0,2%	2,1%	97,7
37	▼	Tacuru	15	0,2%	2,2%	128,5
38	▼	Brasilândia	14	0,2%	1,7%	118,1
38	▼	Sete Quedas	14	0,2%	2,4%	130,0
39	▼	Anaurilândia	13	0,2%	3,7%	143,2
39	▼	Pedro Gomes	13	0,2%	2,9%	170,6
40	▼	Batayporã	12	0,2%	1,7%	105,7
41	▼	Bodoquena	11	0,2%	3,8%	140,3
41	▼	Iguatemi	11	0,2%	1,4%	68,0

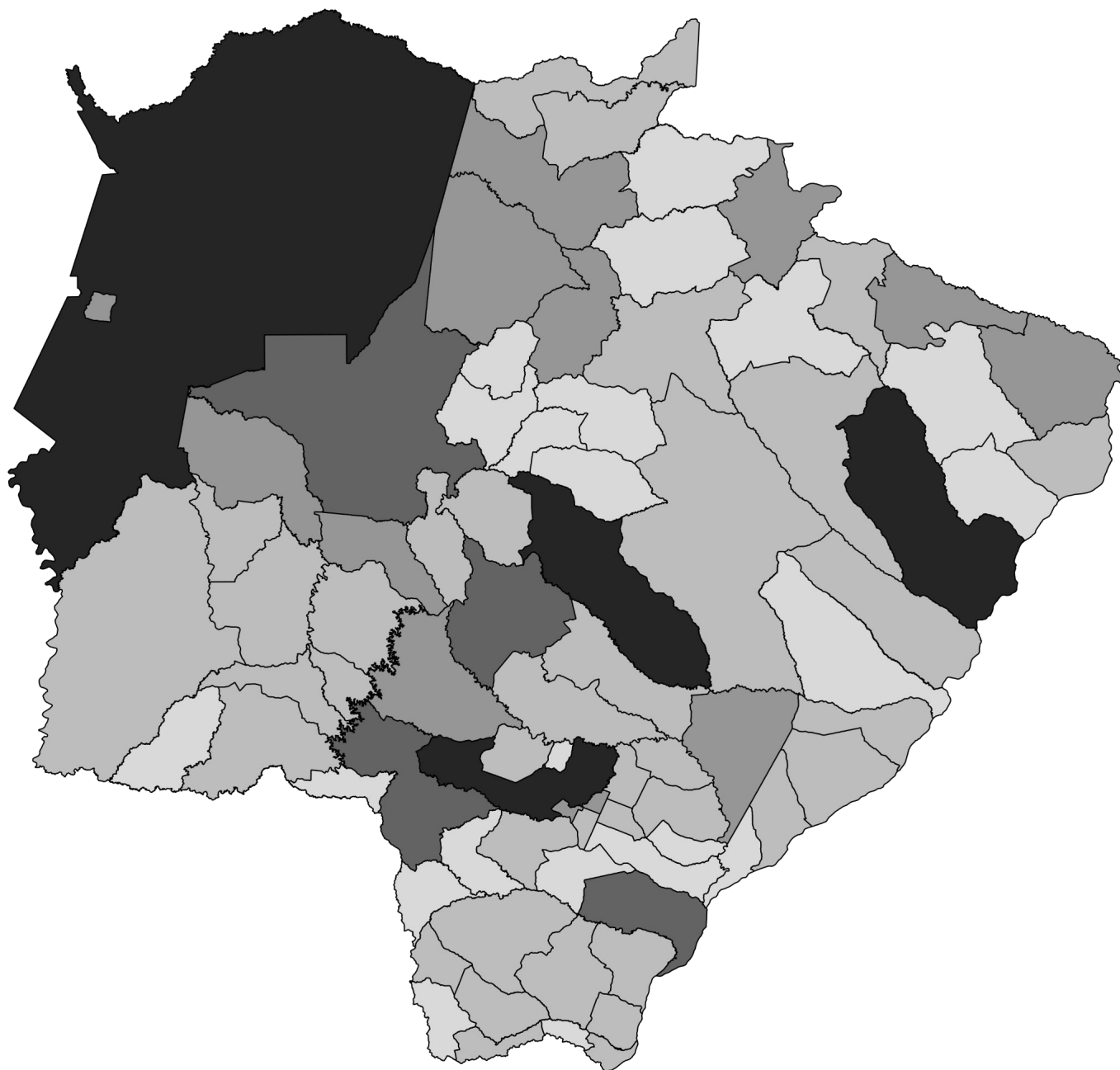
▶ Óbitos por COVID-19 em Mato Grosso do Sul

		Município	Óbitos	Distribuição	Letalidade	Mortalidade
42	▼	Aral Moreira	9	0,1%	2,3%	73,0
42	▼	Bandeirantes	9	0,1%	2,0%	123,9
43	▼	Caracol	8	0,1%	2,6%	129,4
43	▼	Inocência	8	0,1%	1,1%	105,4
43	▼	Juti	8	0,1%	1,6%	117,9
43	▼	Paraíso das Águas	8	0,1%	2,8%	141,5
43	▼	Paranhos	8	0,1%	1,9%	55,5
43	▼	Rio Negro	8	0,1%	2,3%	166,9
43	▼	Rochedo	8	0,1%	2,3%	157,5
44	▼	Antônio João	7	0,1%	2,0%	77,6
45	▼	Alcinópolis	6	0,1%	3,1%	110,8
45	▼	Douradina	6	0,1%	1,3%	100,4
45	▼	Jaraguari	6	0,1%	2,8%	82,6
45	▼	Laguna Carapã	6	0,1%	1,4%	80,9
45	▼	Santa Rita do Pardo	6	0,1%	1,5%	75,9
45	▼	Selvéria	6	0,1%	1,9%	91,7
45	▼	Taquarussu	6	0,1%	2,8%	167,2
46	▼	Corguinho	5	0,1%	2,4%	82,6
46	▼	Novo Horizonte do Sul	5	0,1%	1,6%	135,7
47	▼	Jateí	4	0,1%	1,0%	99,5
48	▼	Figueirão	3	< 0,1%	2,5%	98,1
48	▼	Japorã	3	< 0,1%	2,0%	32,5

▶ Óbitos com SIM-P (Síndrome Inflamatória Multissistêmica Pediátrica)

	Nº de Sequência Publicada	Município de Residência	Sexo	Idade	Data de Notificação	Data do Óbito	Comorbidades
1	1.514	Campo Grande	F	15	19/10/2020	20/10/2020	Nada relatado

► Distribuição Espacial dos Óbitos por COVID-19

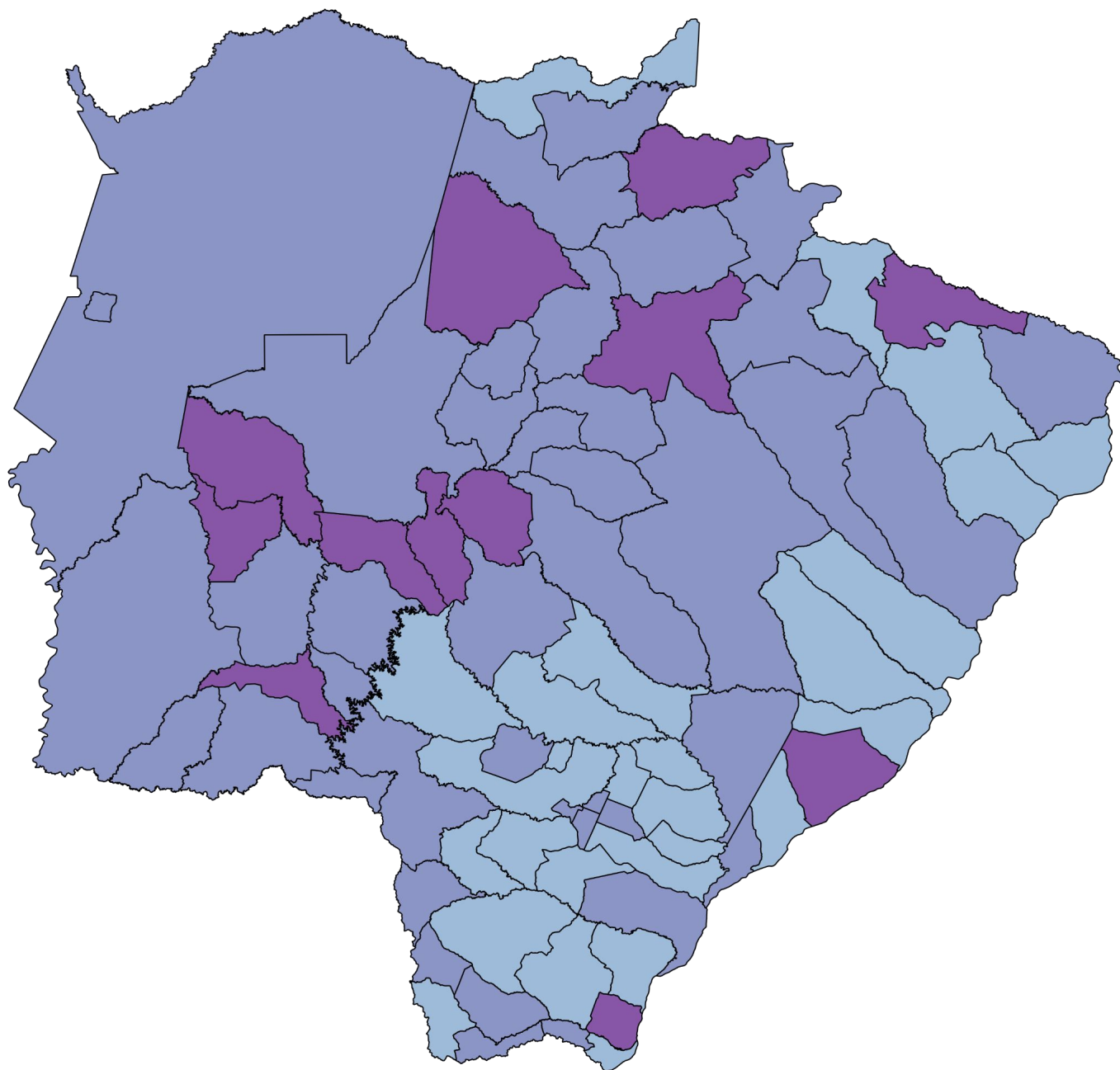


Fonte: SES / MS

*Dados sujeitos a alterações pelos municípios.



► Distribuição Espacial da Letalidade por COVID-19



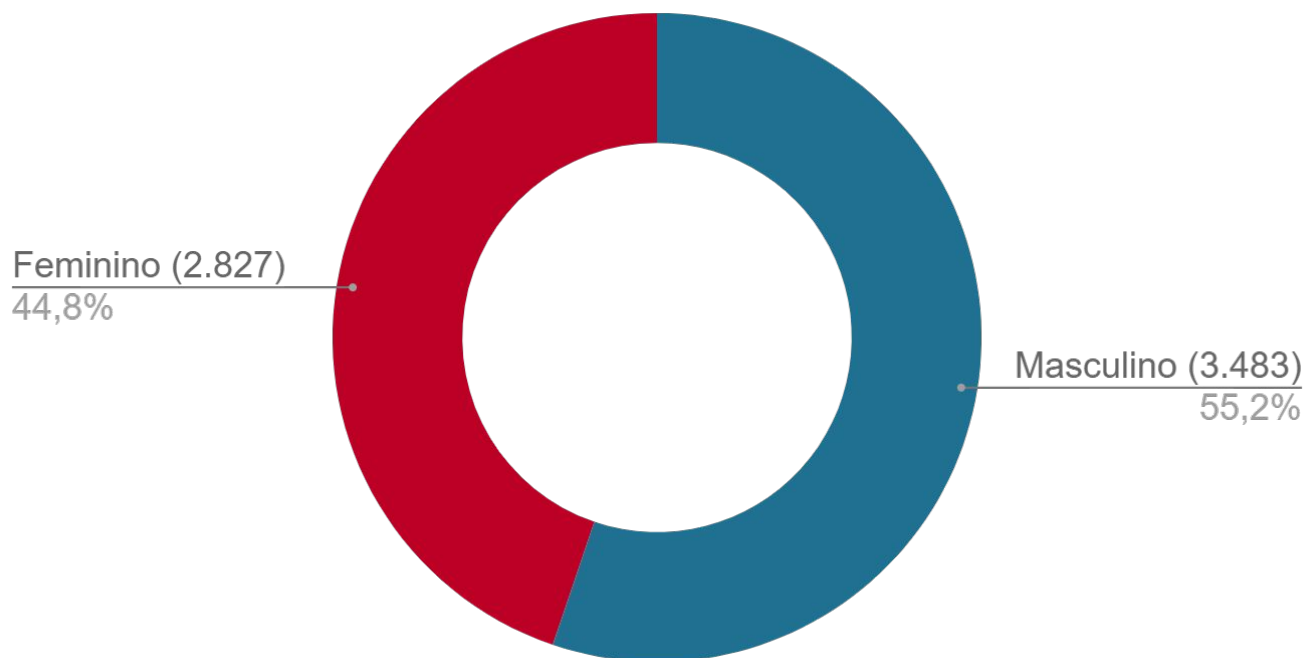
Fonte: SES / MS

*Dados sujeitos a alterações pelos municípios.



▶ Perfil dos Óbitos por COVID-19

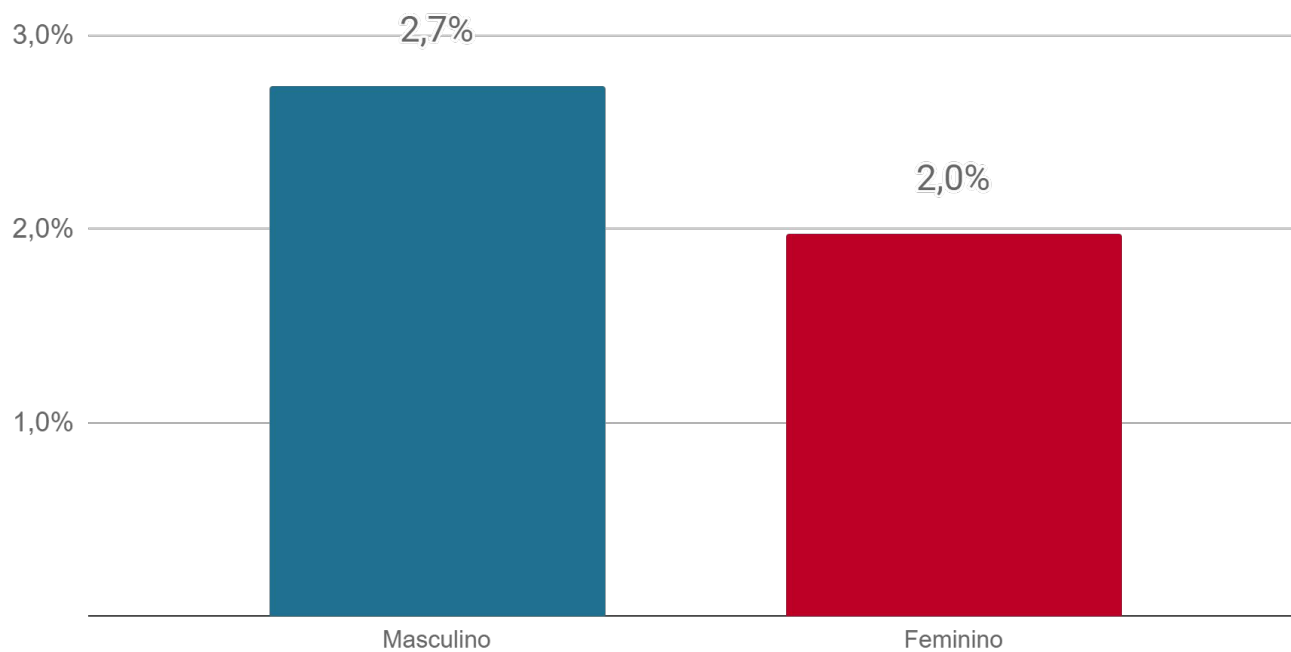
▶ Sexo



Fonte: SES / MS

*Dados sujeitos a alterações pelos municípios.

▶ Letalidade por sexo

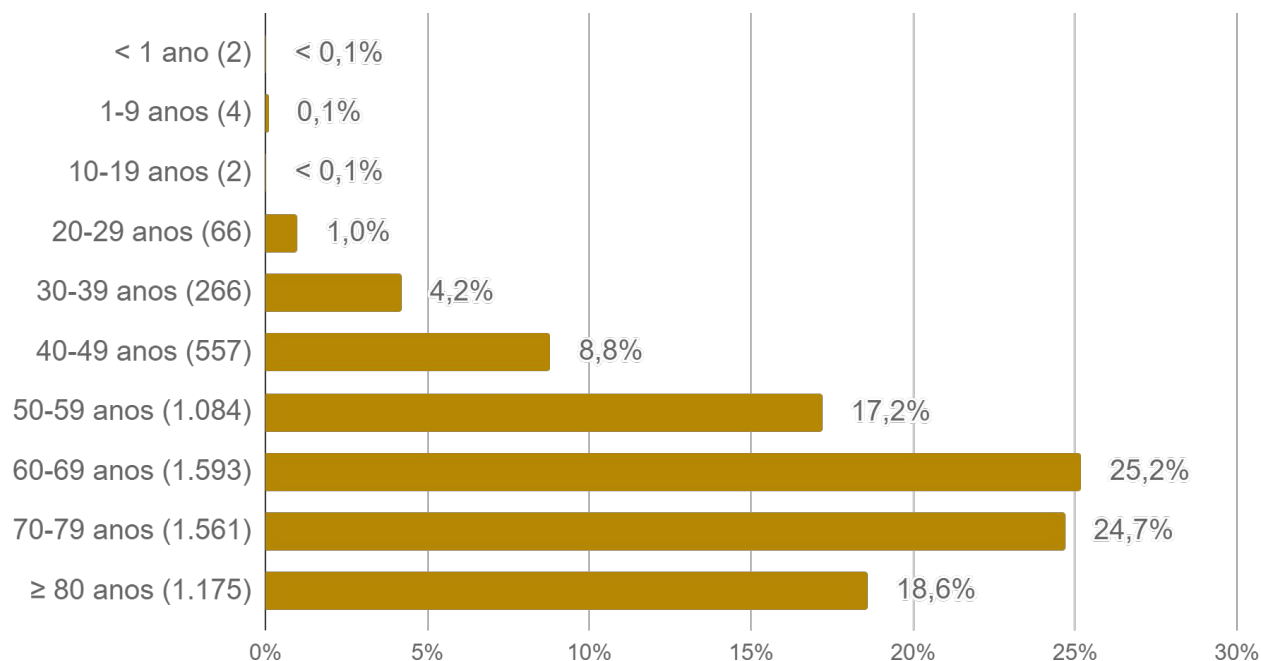


Fonte: SES / MS

*Dados sujeitos a alterações pelos municípios.

► Perfil dos Óbitos por COVID-19

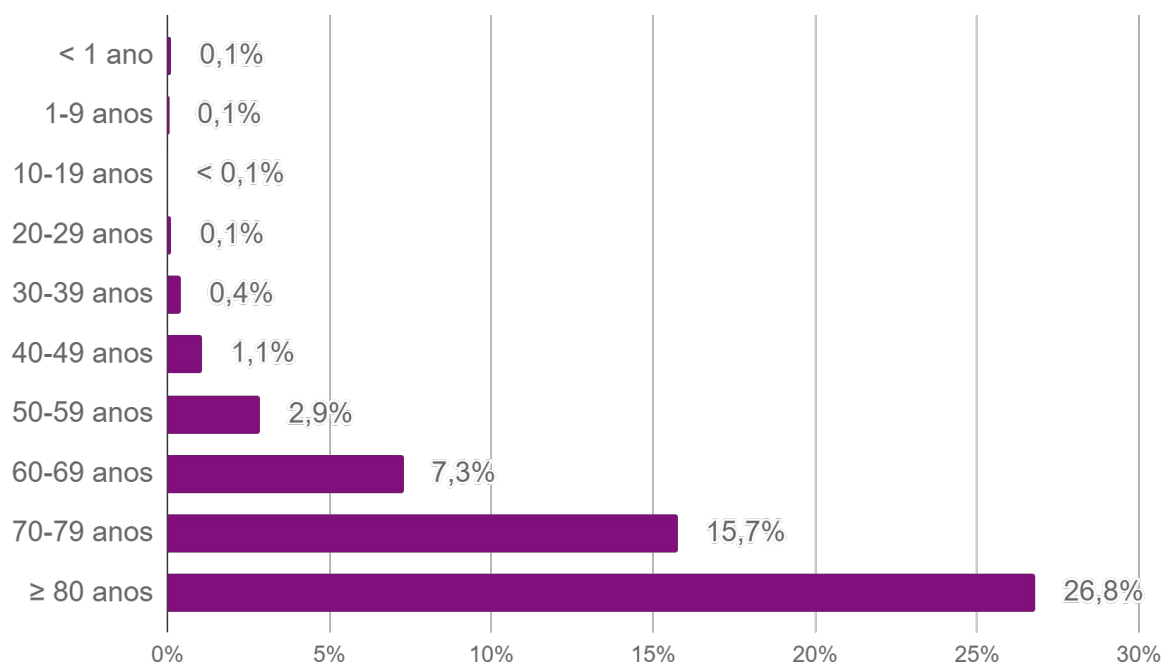
► Faixa etária



Fonte: SES / MS

*Dados sujeitos a alterações pelos municípios.

► Letalidade por faixa etária

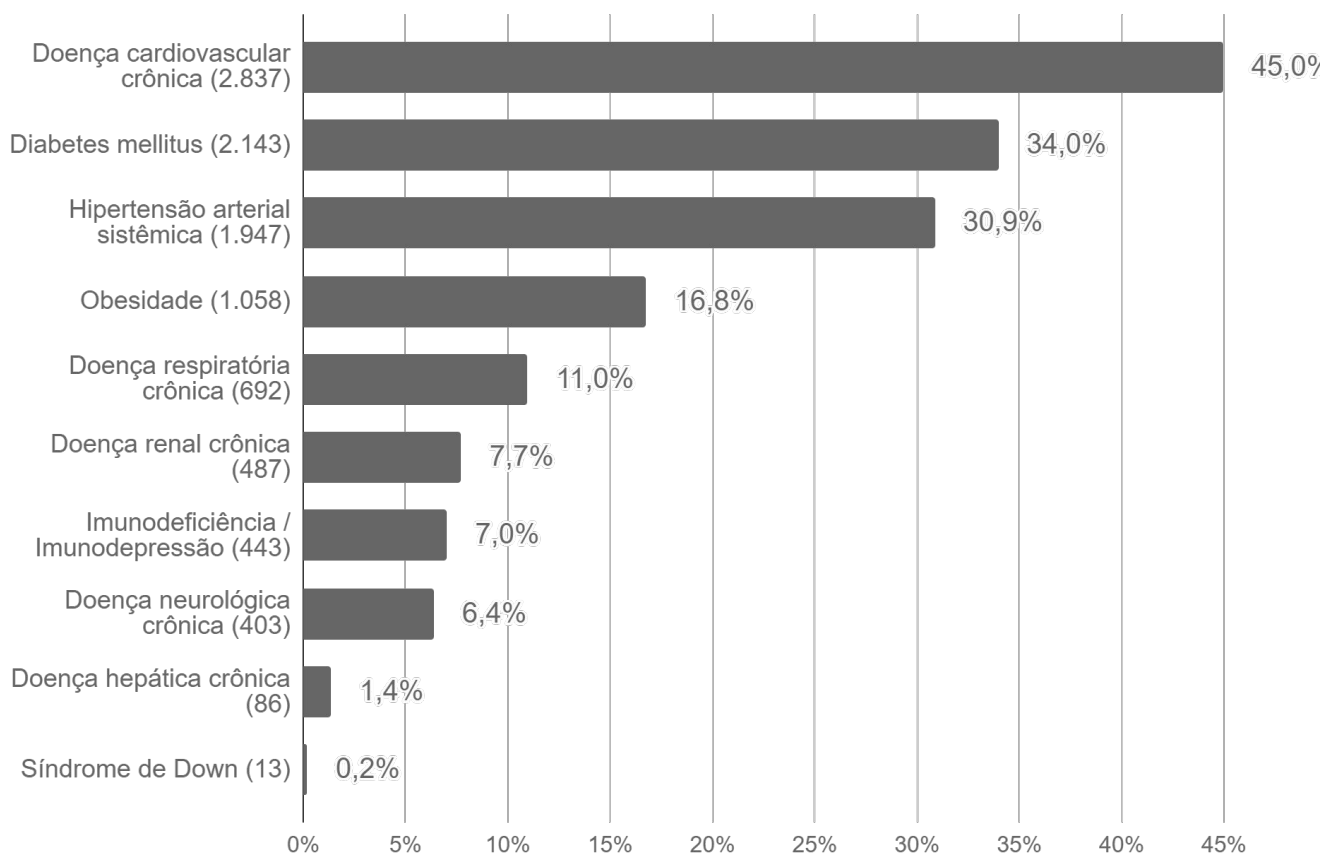
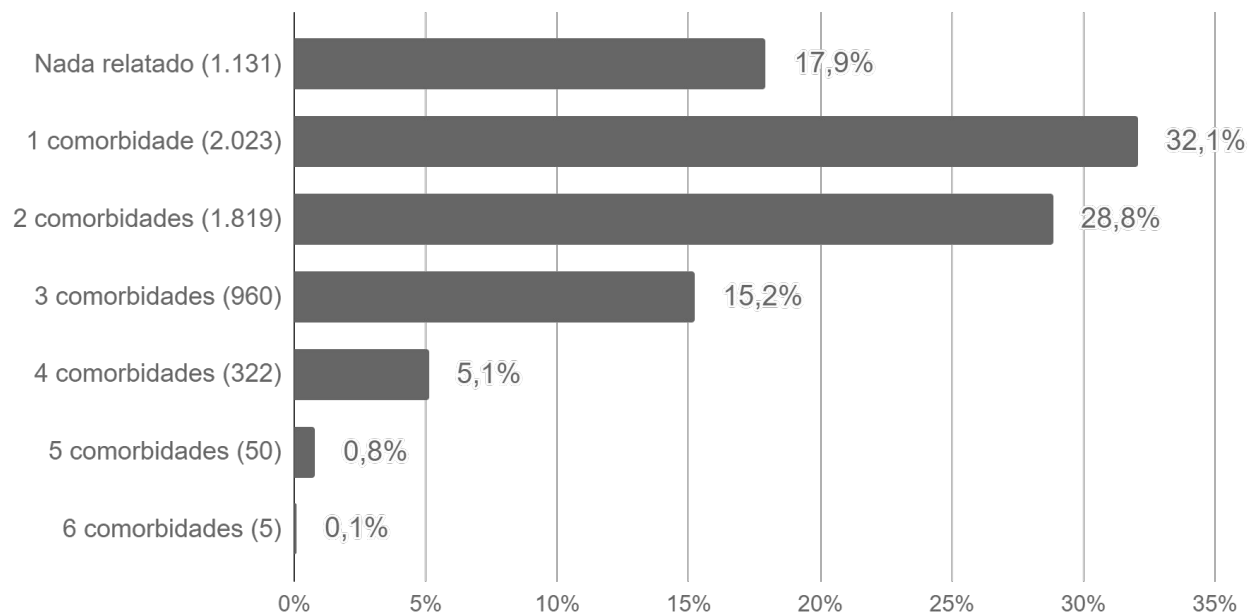


Fonte: SES / MS

*Dados sujeitos a alterações pelos municípios.

► Perfil dos Óbitos por COVID-19

► Comorbidades



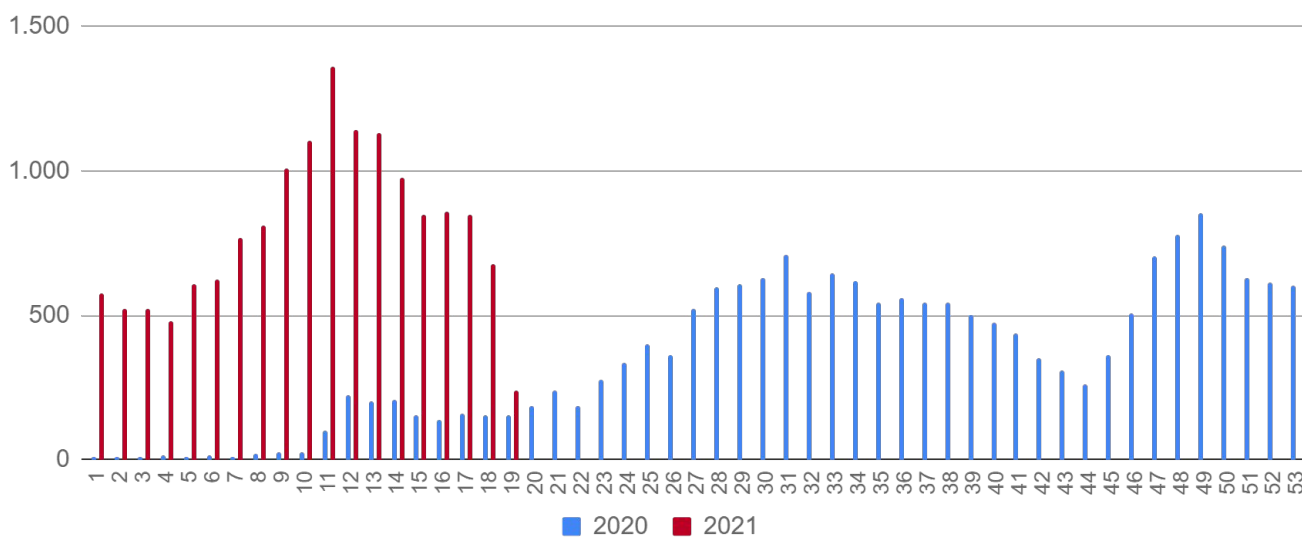
Fonte: SES / MS

*Dados sujeitos a alterações pelos municípios.

► SRAG em Mato Grosso do Sul

A Síndrome Respiratória Aguda Grave (SRAG) é uma condição clínica na qual o indivíduo apresenta um ou mais sinais de agravamento da síndrome gripal (SG). Entre os principais agentes etiológicos que contribuem para que o paciente evolua para uma SRAG, estão os vírus da influenza, vírus sincicial respiratório, adenovírus, coronavírus, entre outros; do mesmo modo que outros agentes etiológicos como diversas bactérias, leishmaniose, leptospirose, etc.

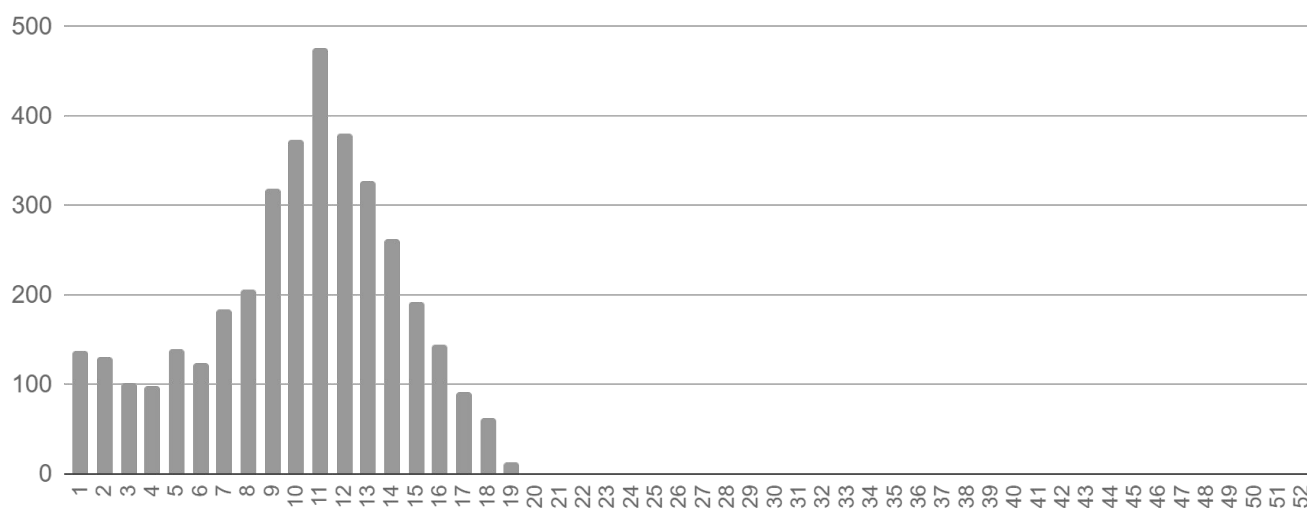
► Casos de SRAG por semana epidemiológica de início dos sintomas



Fonte: SIVEP Gripe

*Dados sujeitos a alterações pelos municípios.

► Óbitos por SRAG¹ por semana epidemiológica de início dos sintomas



¹ Todos os óbitos por SRAG (ocorridos por diversos agentes etiológicos) são submetidos a testagem pelo LACEN para diagnóstico de: Influenza (A H1N1, A H3N2, Influenza B), COVID-19 e painel viral: metapneumovírus, adenovírus, rinovírus, parainfluenza 1, parainfluenza 2, parainfluenza 3, vírus sincicial respiratório.

Fonte: SIVEP Gripe

*Dados sujeitos a alterações pelos municípios.

► Medidas Importantes

- Para contenção da transmissibilidade do COVID-19, deverá ser adotada como medida não farmacológica o isolamento domiciliar da pessoa com sintomas respiratórios e das pessoas que residam no mesmo endereço, ainda que estejam assintomáticos, devendo permanecer em isolamento pelo período máximo de 14 (quatorze) dias.
- Considera-se pessoa com sintomas respiratórios, a apresentação de tosse seca, dor de garganta, ou dificuldade respiratória, acompanhada ou não de febre.
- Os indivíduos com febre e/ou sintomas respiratórios são aconselhados a usar a máscara. É importante lavar as mãos com água e sabão ou álcool em gel a 70% antes de colocar a máscara facial. Além disso, deve-se substituir a máscara por uma nova limpa e seca, assim que ela se tornar úmida.
- As pessoas com mais de 60 anos de idade, devem observar o distanciamento social, restringindo seus deslocamentos para realização de atividades estritamente necessárias, evitando transporte de utilização coletiva, viagens e eventos esportivos, artísticos, culturais, científicos, comerciais e religiosos e outros com concentração próxima de pessoas.

► Notificação

NOTIFICAÇÃO IMEDIATA: Todos os casos devem ser registrados por serviços públicos e privados, por meio do preenchimento da ficha de **SRAG HOSPITALIZADO - SIVEP GRIPE**, dentro das primeiras 24 horas a partir da suspeita clínica.

Inserem no SIVEP GRIPE: Aquidauana, Amambai, Caarapó, Campo Grande, Chapadão do Sul, Corumbá, Costa Rica, Coxim, Dois Irmãos do Buriti, Dourados, Fátima do Sul, Jardim, Maracaju, Naviraí, Nioaque, Nova Andradina, Paraíso das Águas, Paranaíba, Ponta Porã, São Gabriel do Oeste, Sidrolândia, Três Lagoas e Sonora.

Demais municípios enviam a ficha ao CIEVS.

Plantão CIEVS 24 horas: (67) 98477-3435

cievs.ms@hotmail.com

Plantão CIEVS Estadual

DISQUE-NOTIFICA

0800-647-1650

(67) 98477-3435 (ligações, SMS, WhatsApp - 24 horas)

(67) 3318-1823 (expediente)

E-NOTIFICA

cievs.ms@hotmail.com (24 horas)

cievs@saude.ms.gov.br (expediente)

ENDEREÇO

Avenida do Poeta Manoel de Barros, Bloco VII
CEP: 79.031-902 - Campo Grande / MS

Visite o painel interativo COVID-19 de Mato Grosso do Sul

<http://mais.saude.ms.gov.br/>

Governador do Estado de Mato Grosso do Sul	Reinaldo Azambuja Silva
Secretário de Estado de Saúde	Geraldo Resende Pereira
Secretária de Estado de Saúde Adjunta	Crhistine Cavalheiro Maymone Gonçalves
Diretoria de Vigilância em Saúde	Larissa Domingues Castilho
Coordenadoria do CIEVS Estadual	Karine Barbosa
Gerência Técnica de Influenza e Doenças Respiratórias	Lívia de Mello Maziero

Elaboração Daniel Henrique Tsuha
Fabrícia Carvalho Chagas
Grazielli Rocha Romera
Lívia de Mello Maziero