

Boletim Epidemiológico

COVID-19

Março
2021

31

Vigilância em Saúde / Gerência Técnica de Influenza e Doenças Respiratórias

Casos de COVID-19 em Mato Grosso do Sul

Casos notificados		Casos confirmados		Casos descartados	
676.146	100%	215.598	31,9%	448.431	66,3%

Amostras em análise		Casos sem encerramento nos sistemas pelos municípios	
2.204	0,3%	9.913	1,5%

Óbitos	Letalidade
4.277	2,0%

Fonte: SES / MS

*Dados sujeitos a alterações pelos municípios.

Os dados deste boletim epidemiológico foram extraídos das bases dos sistemas de informação oficiais do Ministério da Saúde, SIVEP Gripe e e-SUS VE, gerados às 15hs do dia 30/03/2021 e publicados neste boletim às 10:30hs de 31/03/2021.

▶ Pontos de Testagem Complementares

▶ Drive-Thru COVID-19 em Campo Grande (desativado)

	Testes	Negativos	Positivos	Taxa de positividade
RT-PCR	48.352	34.128	14.224	29,4%
Teste rápido	7.379	6.989	390	5,3%

▶ Drive-Thru COVID-19 em Dourados

	Testes	Negativos	Positivos	Taxa de positividade
RT-PCR	13.657	9.410	4.247	31,1%
Teste rápido	12.195	9.760	2.435	20,0%

▶ Drive-Thru COVID-19 em Três Lagoas

	Testes	Negativos	Positivos	Taxa de positividade
RT-PCR	8.011	5.864	2.147	26,8%
Teste rápido	6.536	5.616	920	14,1%

▶ Drive-Thru COVID-19 em Corumbá

	Testes	Negativos	Positivos	Taxa de positividade
RT-PCR	14.659	9.296	5.363	36,6%
Teste rápido	8.476	6.226	2.250	26,5%

▶ Escola Estadual Lucia Martins Coelho em Campo Grande (desativado)

	Testes	Negativos	Positivos	Taxa de positividade
Teste rápido	49.398	9.092	9.598	19,4%

Fonte: Corpo de Bombeiros Militar, LACEN / MS
*Dados sujeitos a alterações pelos municípios.

▶ Evolução dos Casos Confirmados

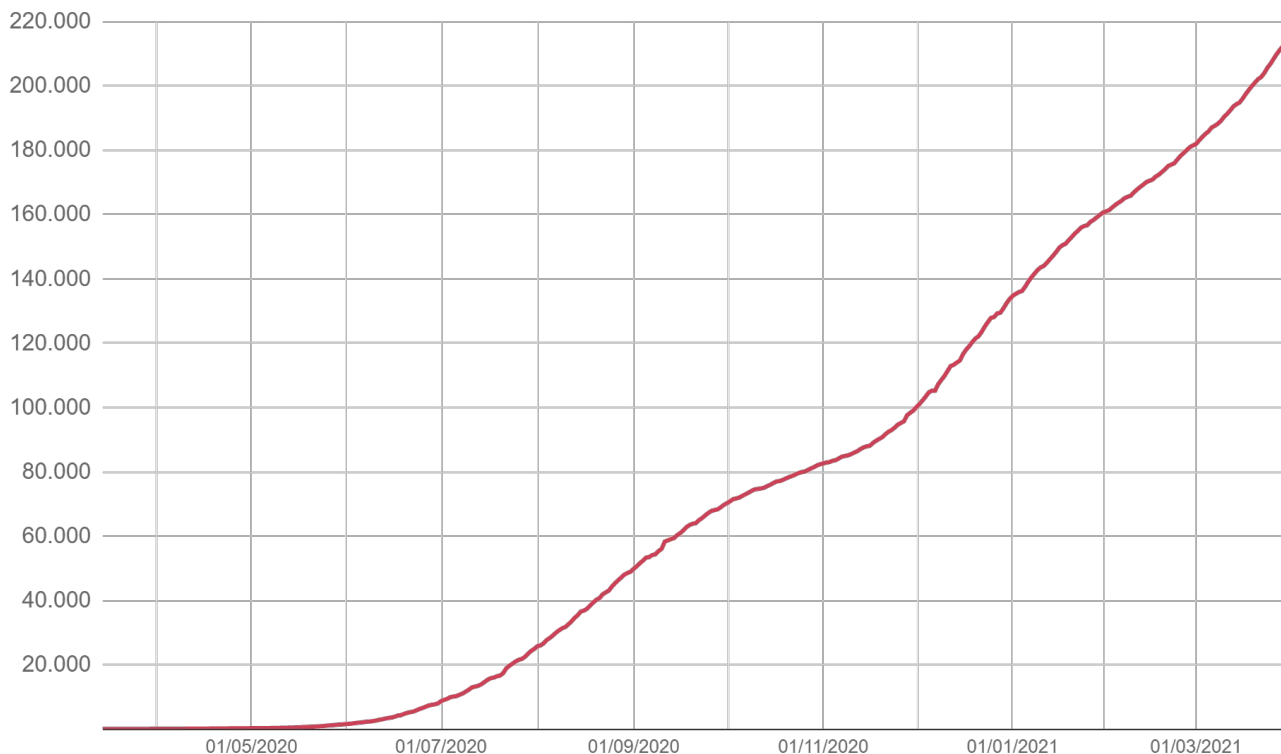
▶ Casos confirmados novos

Dia 30/03/2021	Dia 31/03/2021
213.869	215.598
Casos novos	Variação
+1.729	+0,8%

Fonte: SES / MS

*Dados sujeitos a alterações pelos municípios.

▶ Casos confirmados acumulados

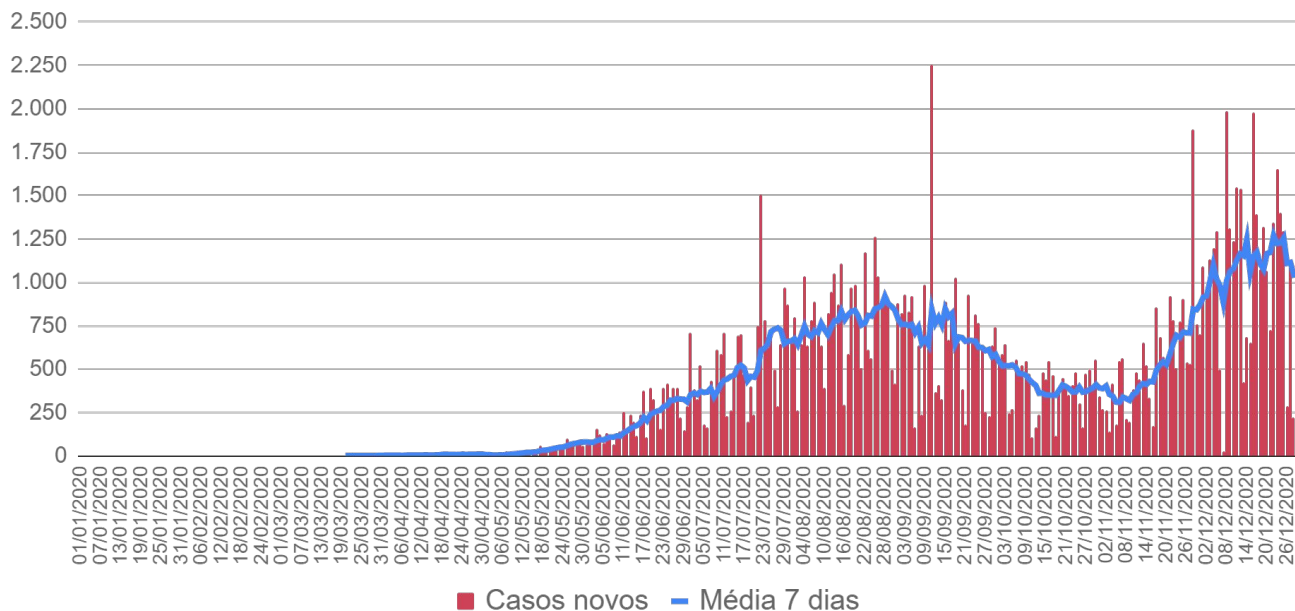


Fonte: SES / MS

*Dados sujeitos a alterações pelos municípios.

▶ Evolução dos Casos Confirmados

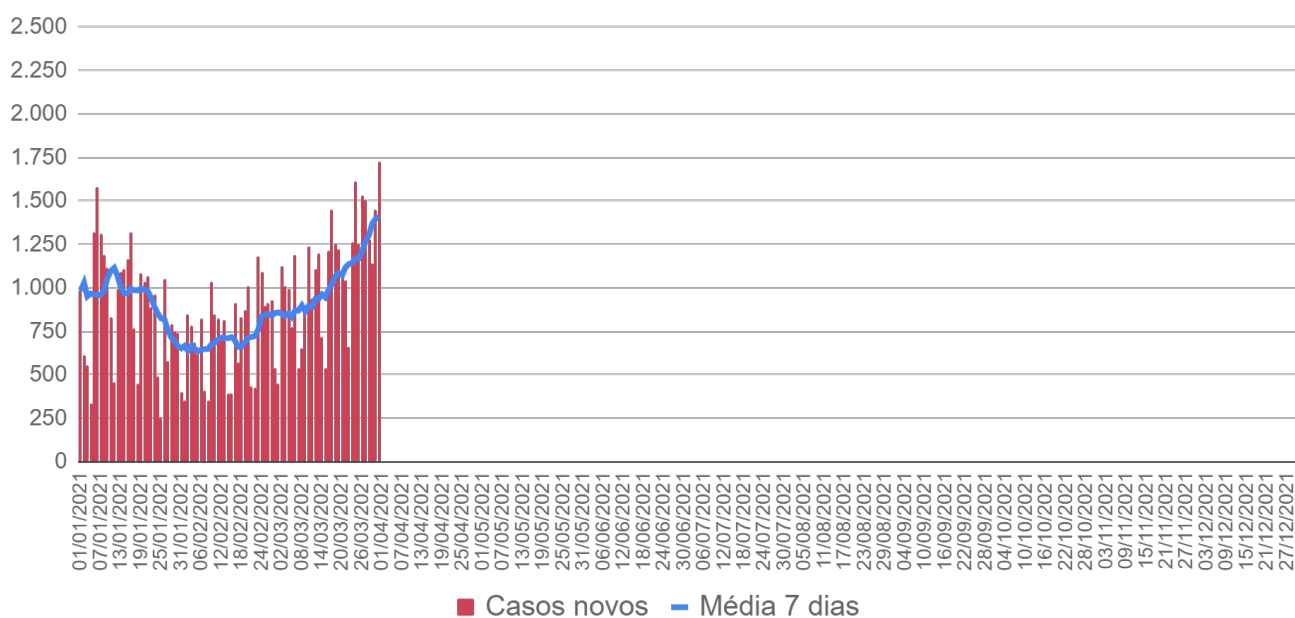
▶ Casos confirmados por dia - 2020



Fonte: SES / MS

*Dados sujeitos a alterações pelos municípios.

▶ Casos confirmados por dia - 2021

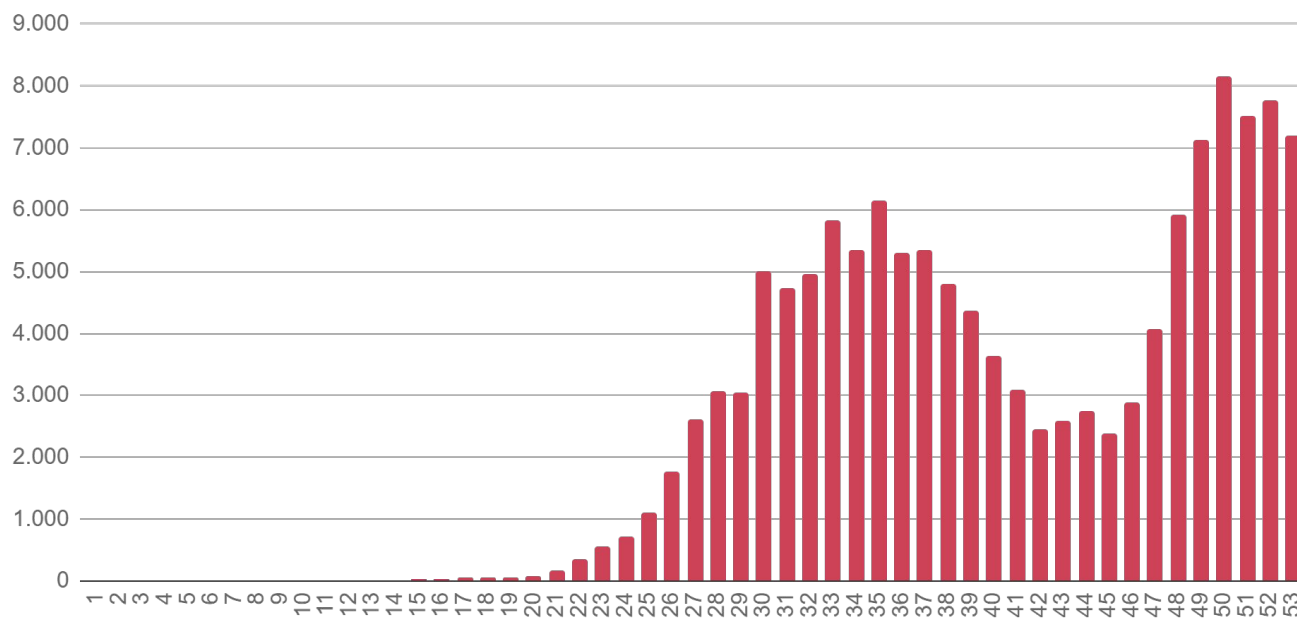


Fonte: SES / MS

*Dados sujeitos a alterações pelos municípios.

▶ Evolução dos Casos Confirmados

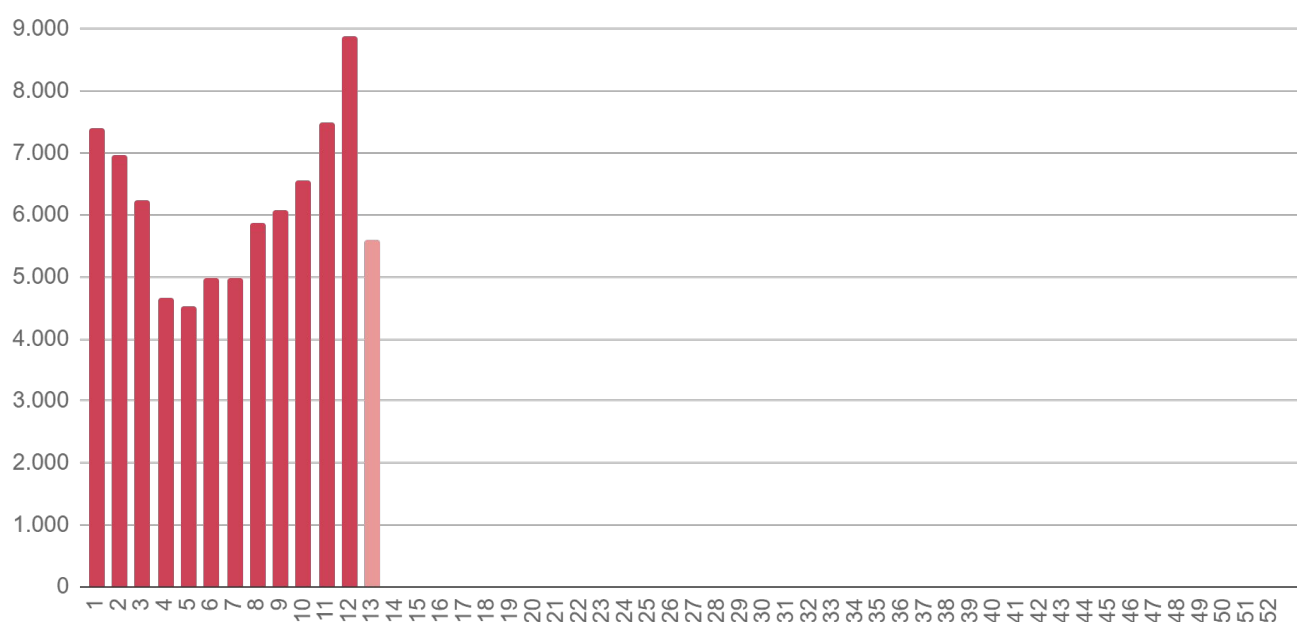
▶ Casos confirmados por semana epidemiológica - 2020



Fonte: SES / MS

*Dados sujeitos a alterações pelos municípios.

▶ Casos confirmados por semana epidemiológica - 2021

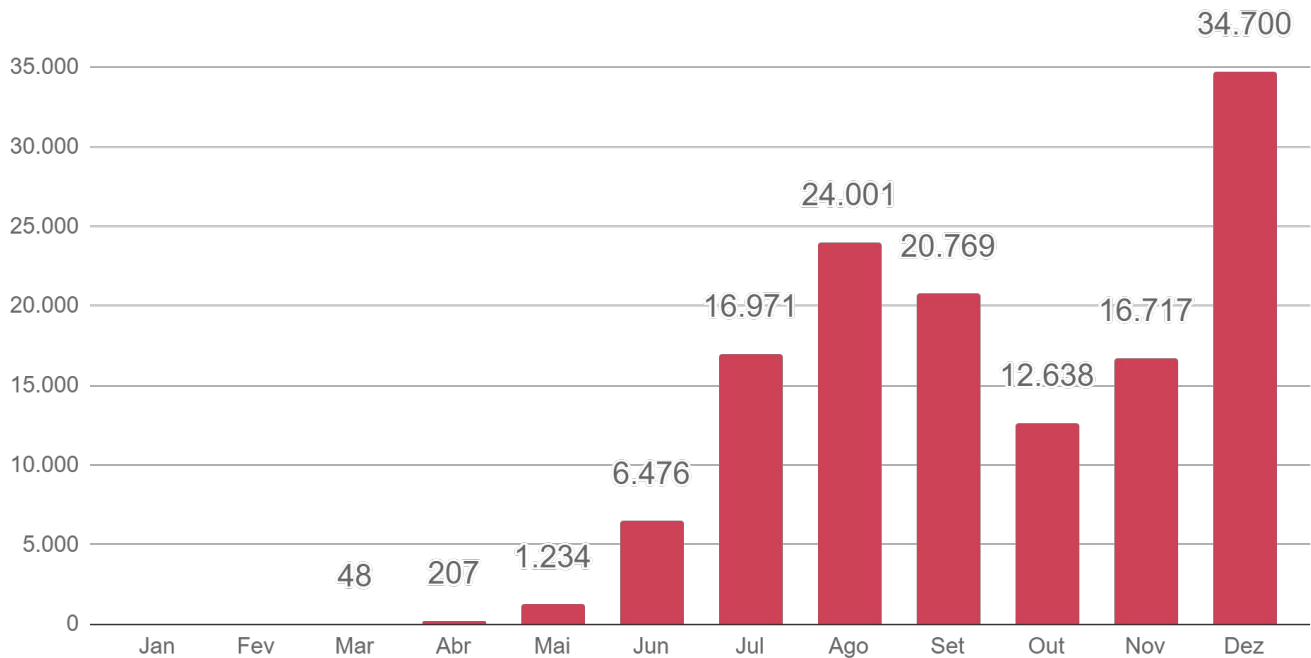


Fonte: SES / MS

*Dados sujeitos a alterações pelos municípios.

▶ Evolução dos Casos Confirmados

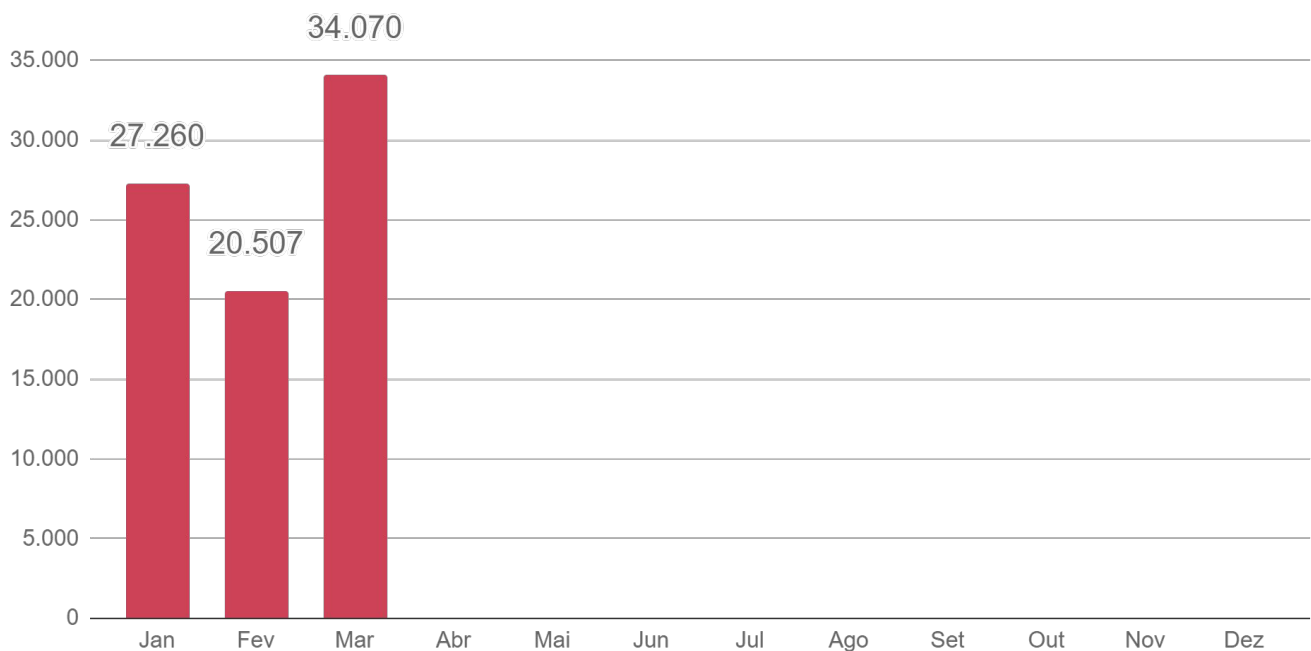
▶ Casos confirmados por mês - 2020



Fonte: SES / MS

*Dados sujeitos a alterações pelos municípios.

▶ Casos confirmados por mês - 2021



Fonte: SES / MS

*Dados sujeitos a alterações pelos municípios.

▶ Evolução dos Óbitos

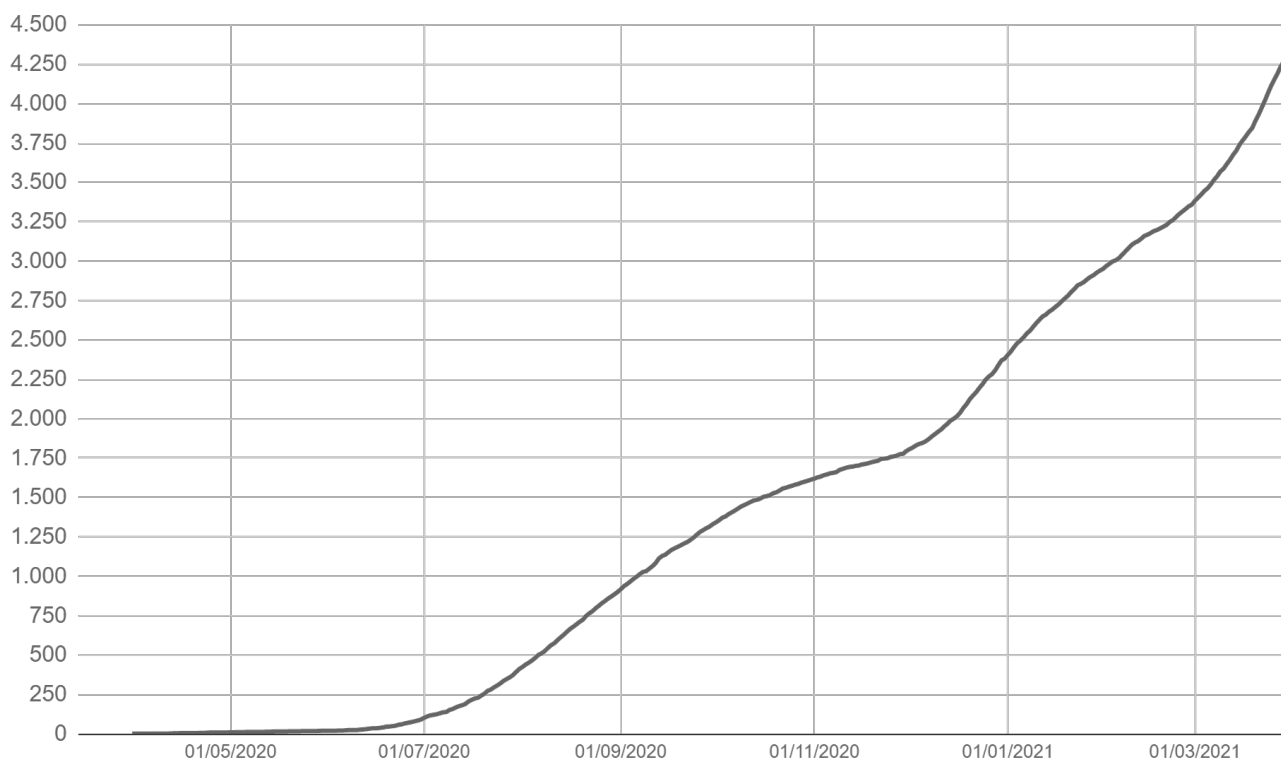
▶ Óbitos novos

Dia 30/03/2021	Dia 31/03/2021
4.220	4.277
Óbitos novos	Variação
+57	+1,4%

Fonte: SES / MS

*Dados sujeitos a alterações pelos municípios.

▶ Óbitos acumulados por data de ocorrência

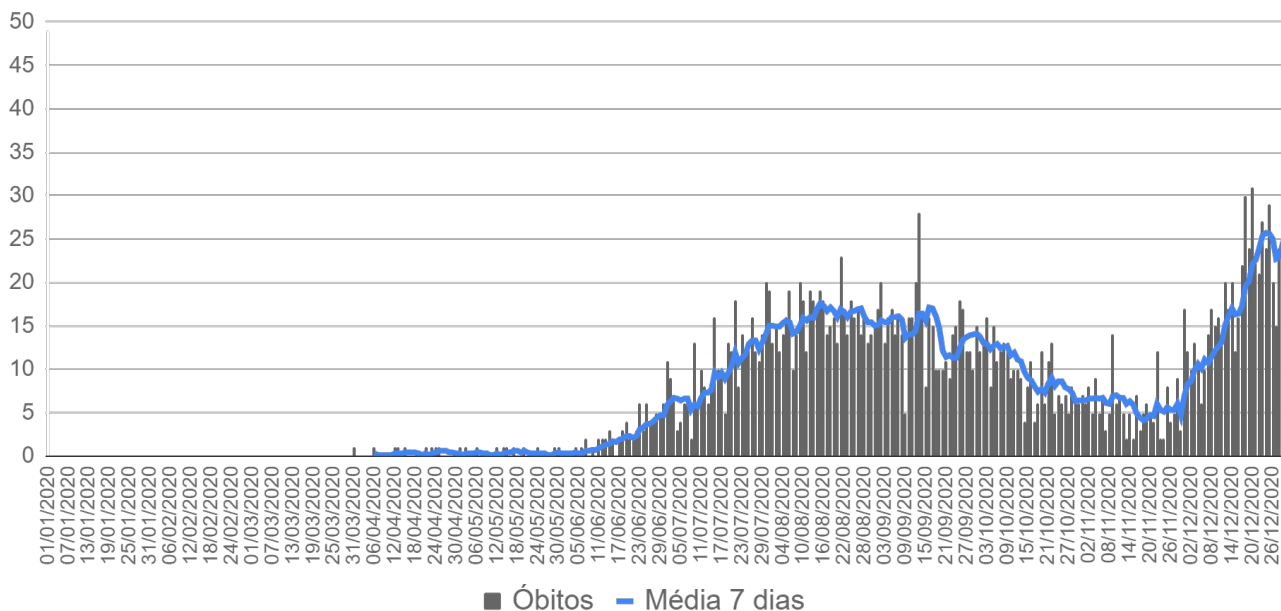


Fonte: SES / MS

*Dados sujeitos a alterações pelos municípios.

▶ Evolução dos Óbitos

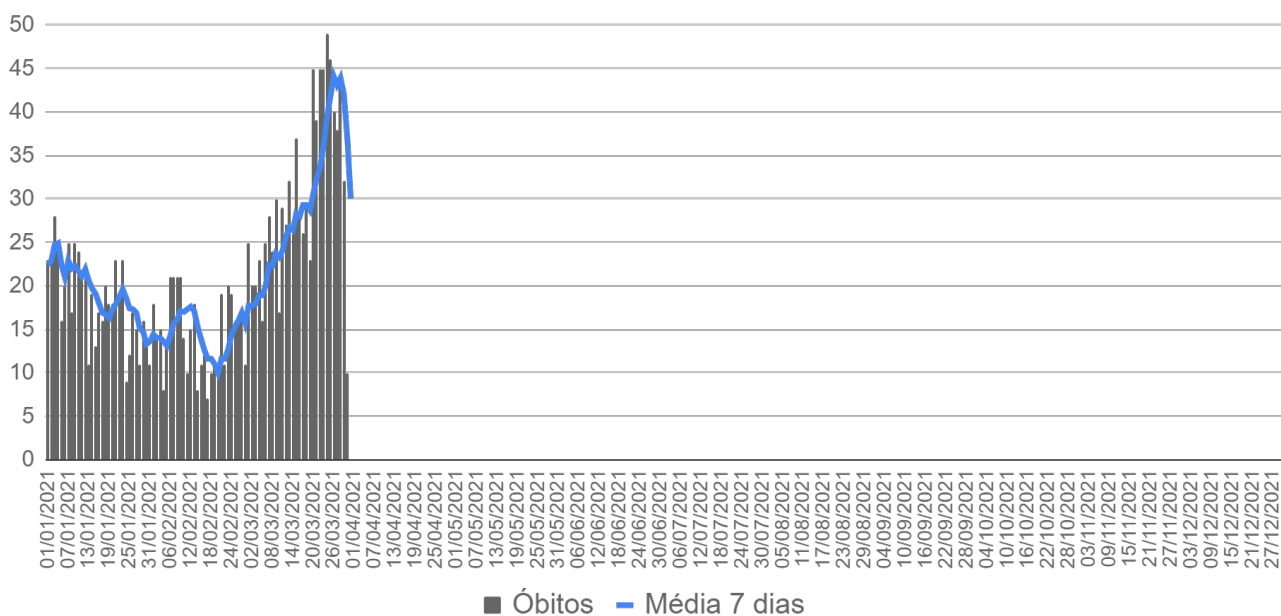
▶ Óbitos por data de ocorrência - 2020



Fonte: SES / MS

*Dados sujeitos a alterações pelos municípios.

▶ Óbitos por data de ocorrência - 2021

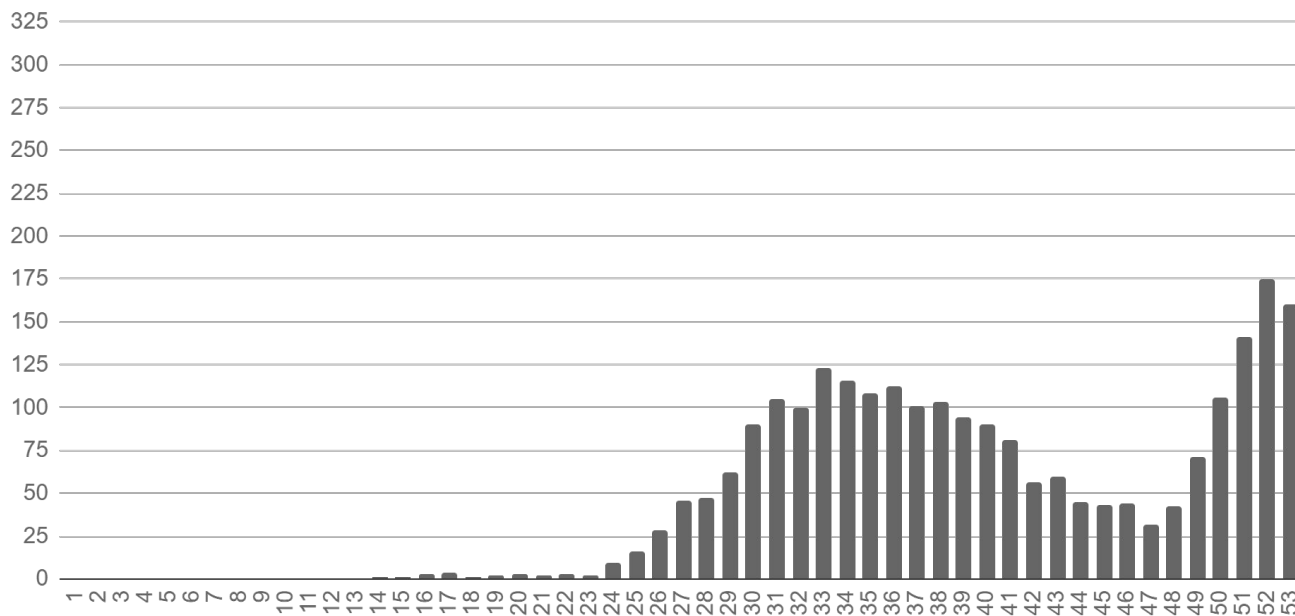


Fonte: SES / MS

*Dados sujeitos a alterações pelos municípios.

▶ Evolução dos Óbitos

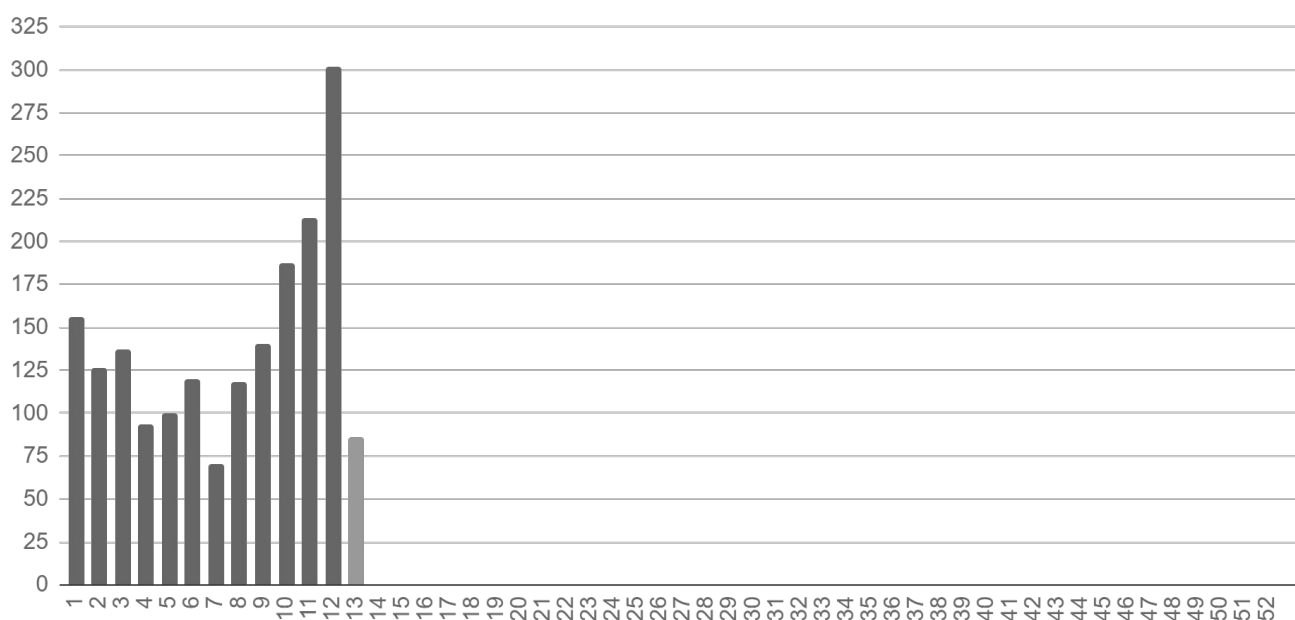
▶ Óbitos por semana epidemiológica de ocorrência - 2020



Fonte: SES / MS

*Dados sujeitos a alterações pelos municípios.

▶ Óbitos por semana epidemiológica de ocorrência - 2021

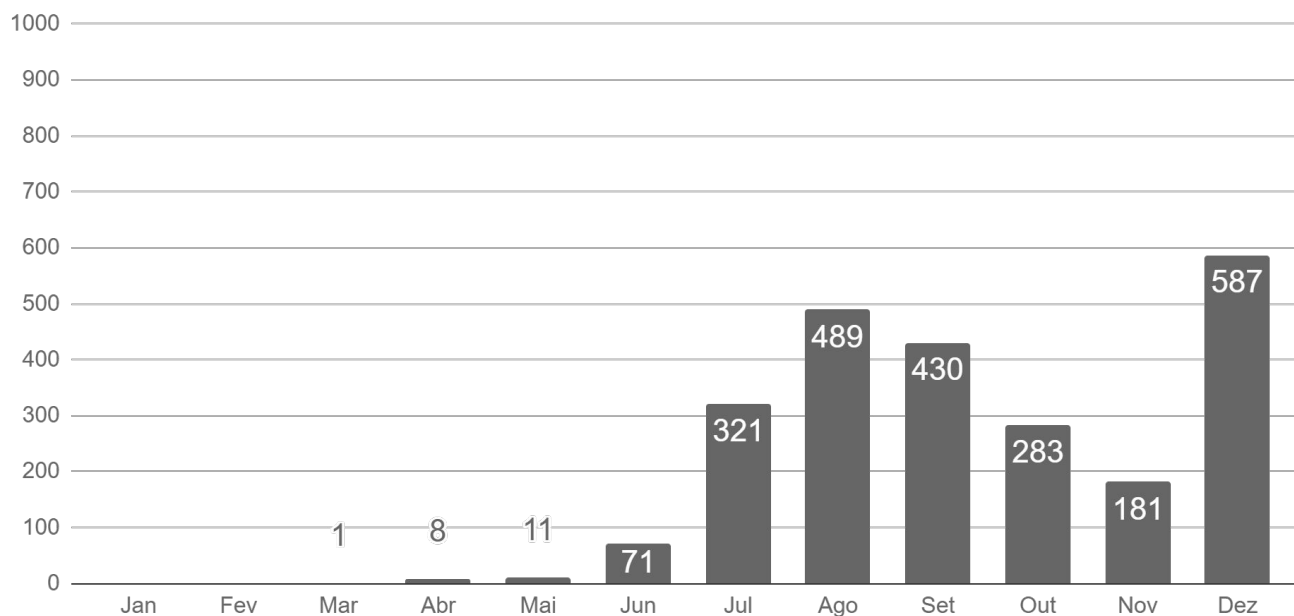


Fonte: SES / MS

*Dados sujeitos a alterações pelos municípios.

► Evolução dos Óbitos

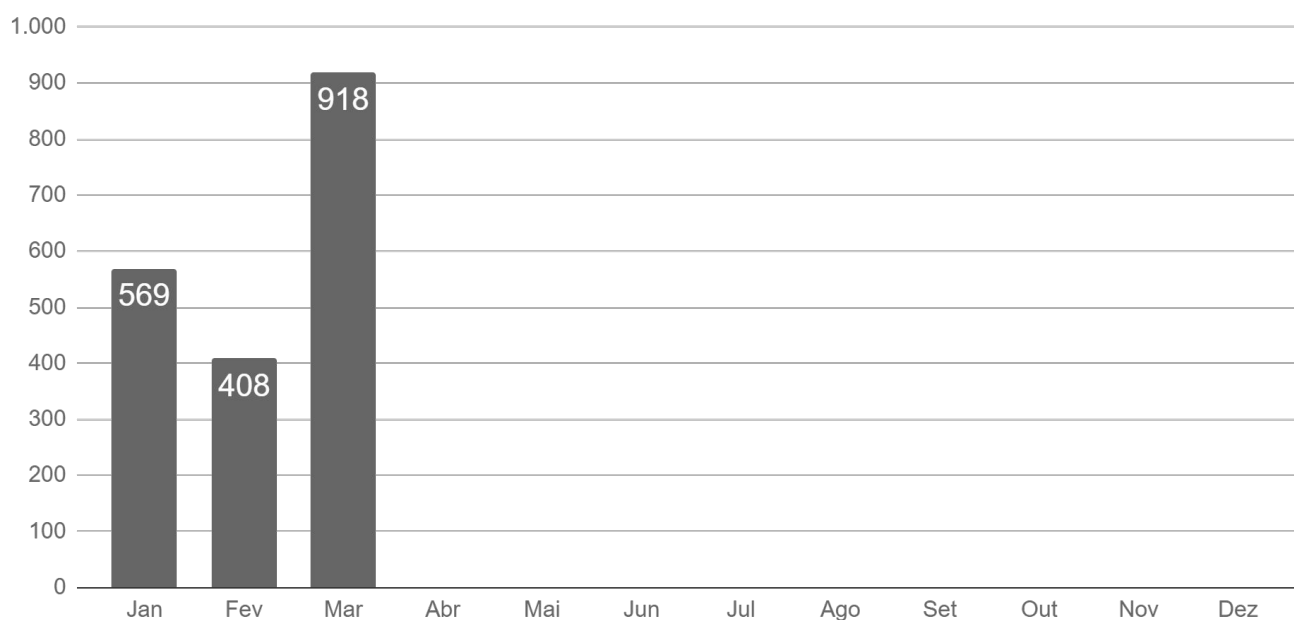
► Óbitos por mês de ocorrência - 2020



Fonte: SES / MS

*Dados sujeitos a alterações pelos municípios.

► Óbitos por mês de ocorrência - 2021



Fonte: SES / MS

*Dados sujeitos a alterações pelos municípios.

► Casos Confirmados Novos

Município	30/03/2021	31/03/2021	Casos novos	Variação
Campo Grande	84.973	85.372	+399	+0,5%
Três Lagoas	9.458	9.737	+279	+2,9%
Dourados	23.933	24.066	+133	+0,6%
Naviraí	5.554	5.643	+89	+1,6%
Paranaíba	2.159	2.215	+56	+2,6%
Ponta Porã	5.223	5.271	+48	+0,9%
São Gabriel do Oeste	2.197	2.237	+40	+1,8%
Chapadão do Sul	2.719	2.755	+36	+1,3%
Corumbá	10.890	10.925	+35	+0,3%
Sidrolândia	3.905	3.939	+34	+0,9%
Eldorado	865	897	+32	+3,7%
Cassilândia	1.963	1.994	+31	+1,6%
Maracaju	3.352	3.383	+31	+0,9%
Bonito	1.820	1.846	+26	+1,4%
Costa Rica	1.686	1.712	+26	+1,5%
Fátima do Sul	1.591	1.617	+26	+1,6%
Nova Andradina	1.827	1.852	+25	+1,4%
Ribas do Rio Pardo	872	897	+25	+2,9%
Nova Alvorada do Sul	1.247	1.271	+24	+1,9%
Coxim	1.990	2.010	+20	+1,0%
Aparecida do Taboado	1.867	1.886	+19	+1,0%
Deodópolis	756	775	+19	+2,5%
Água Clara	1.039	1.057	+18	+1,7%
Bataguassu	1.815	1.833	+18	+1,0%
Caarapó	2.343	2.360	+17	+0,7%
Itaquiraí	1.067	1.082	+15	+1,4%
Rio Brillhante	2.551	2.566	+15	+0,6%
Glória de Dourados	631	645	+14	+2,2%
Aquidauana	3.674	3.687	+13	+0,4%
Rio Verde de Mato Grosso	1.152	1.165	+13	+1,1%
Ivinhema	1.790	1.801	+11	+0,6%
Inocência	468	478	+10	+2,1%

► Casos Confirmados Novos

Município	30/03/2021	31/03/2021	Casos novos	Variação
Terenos	733	743	+10	+1,4%
Vicentina	436	446	+10	+2,3%
Jardim	806	815	+9	+1,1%
Amambai	1.915	1.922	+7	+0,4%
Bela Vista	516	522	+6	+1,2%
Coronel Sapucaia	635	641	+6	+0,9%
Guia Lopes da Laguna	540	546	+6	+1,1%
Itaporã	1.323	1.329	+6	+0,5%
Nioaque	693	699	+6	+0,9%
Angélica	532	537	+5	+0,9%
Ladário	1.928	1.933	+5	+0,3%
Novo Horizonte do Sul	246	251	+5	+2,0%
Pedro Gomes	397	402	+5	+1,3%
Jaraguari	154	158	+4	+2,6%
Juti	407	411	+4	+1,0%
Miranda	1.910	1.914	+4	+0,2%
Mundo Novo	1.320	1.324	+4	+0,3%
Anaurilândia	231	234	+3	+1,3%
Santa Rita do Pardo	268	271	+3	+1,1%
Alcinópolis	100	102	+2	+2,0%
Camapuã	465	467	+2	+0,4%
Dois Irmãos do Buriti	820	822	+2	+0,2%
Iguatemi	726	728	+2	+0,3%
Laguna Carapã	296	298	+2	+0,7%
Rio Negro	302	304	+2	+0,7%
Sete Quedas	403	405	+2	+0,5%
Tacuru	618	620	+2	+0,3%
Taquarussu	172	174	+2	+1,2%
Anastácio	1.545	1.546	+1	+0,1%
Caracol	288	289	+1	+0,3%
Douradina	360	361	+1	+0,3%
Japorã	107	108	+1	+0,9%

► Casos Confirmados Novos

Município	30/03/2021	31/03/2021	Casos novos	Variação
Jateí	308	309	+1	+0,3%
Porto Murtinho	631	632	+1	+0,2%
Rochedo	282	283	+1	+0,4%
Paranhos	370	369	-1	-0,3%
Mato Grosso do Sul	213.869	215.598	+1.729	+0,8%

► COVID-19 na Macrorregião de Campo Grande

Município	Casos notificados	Casos confirmados	Distribuição confirmados	Incidência	Casos sem encerramento
Alcinópolis	417	102	< 0,1%	1.883	8
Anastácio	4.262	1.546	0,7%	6.126	44
Aquidauana	10.628	3.687	1,7%	7.677	130
Bandeirantes	1.001	404	0,2%	5.560	12
Bela Vista	1.580	522	0,2%	2.110	48
Bodoquena	615	171	0,1%	2.182	48
Bonito	4.588	1.846	0,9%	8.319	45
Camapuã	1.609	467	0,2%	3.411	35
Campo Grande	272.626	85.372	39,6%	9.422	4.776
Caracol	653	289	0,1%	4.675	23
Chapadão do Sul	9.195	2.755	1,3%	10.651	60
Corguinho	476	170	0,1%	2.808	21
Costa Rica	7.624	1.712	0,8%	8.098	263
Coxim	6.220	2.010	0,9%	6.007	110
Dois Irmãos do Buriti	2.410	822	0,4%	7.168	25
Figueirão	374	83	< 0,1%	2.713	4
Guia Lopes da Laguna	1.761	546	0,3%	5.558	26
Jaraguari	558	158	0,1%	2.175	10
Jardim	3.378	815	0,4%	3.106	29
Maracaju	12.720	3.383	1,6%	7.045	156
Miranda	5.124	1.914	0,9%	6.782	18
Nioaque	2.707	699	0,3%	5.043	17
Nova Alvorada do Sul	3.209	1.271	0,6%	5.667	23
Paraíso das Águas	1.017	247	0,1%	4.369	21
Pedro Gomes	1.161	402	0,2%	5.275	31
Porto Murtinho	2.290	632	0,3%	3.654	20
Ribas do Rio Pardo	2.730	897	0,4%	3.593	82
Rio Negro	647	304	0,1%	6.343	20
Rio Verde de Mato Grosso	2.968	1.165	0,5%	5.833	109
Rochedo	1.755	283	0,1%	5.572	12
São Gabriel do Oeste	6.554	2.237	1,0%	8.218	102
Sidrolândia	10.276	3.939	1,8%	6.649	170
Sonora	3.070	905	0,4%	4.589	9
Terenos	2.726	743	0,3%	3.336	59

Fonte: SES / MS

*Dados sujeitos a alterações pelos municípios.

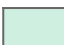
 Municípios com casos novos

► COVID-19 na Macrorregião de Dourados

Município	Casos notificados	Casos confirmados	Distribuição confirmados	Incidência	Casos sem encerramento
Amambai	5.662	1.922	0,9%	4.826	66
Anaurilândia	642	234	0,1%	2.578	13
Angélica	1.840	537	0,2%	4.912	42
Antônio João	1.001	238	0,1%	2.639	8
Aral Moreira	1.105	327	0,2%	2.652	6
Batayporã	1.992	551	0,3%	4.855	45
Caarapó	6.537	2.360	1,1%	7.714	288
Coronel Sapucaia	1.735	641	0,3%	4.175	27
Deodápolis	2.510	775	0,4%	5.969	82
Douradina	1.178	361	0,2%	6.042	24
Dourados	73.198	24.066	11,2%	10.673	742
Eldorado	1.992	897	0,4%	7.234	56
Fátima do Sul	4.905	1.617	0,8%	8.435	31
Glória de Dourados	1.619	645	0,3%	6.482	8
Iguatemi	1.889	728	0,3%	4.500	4
Itaporã	3.897	1.329	0,6%	5.282	44
Itaquiraí	2.420	1.082	0,5%	5.062	127
Ivinhema	4.414	1.801	0,8%	7.752	44
Japorã	379	108	0,1%	1.168	11
Jateí	990	309	0,1%	7.685	12
Juti	974	411	0,2%	6.056	2
Laguna Carapã	962	298	0,1%	4.017	13
Mundo Novo	3.767	1.324	0,6%	7.167	48
Naviraí	14.214	5.643	2,6%	10.133	334
Nova Andradina	7.401	1.852	0,9%	3.354	142
Novo Horizonte do Sul	997	251	0,1%	6.813	45
Paranhos	867	369	0,2%	2.562	16
Ponta Porã	14.399	5.271	2,4%	5.611	327
Rio Brillhante	7.894	2.566	1,2%	6.720	59
Sete Quedas	1.344	405	0,2%	3.760	19
Tacuru	2.131	620	0,3%	5.311	44
Taquarussu	1.700	174	0,1%	4.849	3
Vicentina	1.504	446	0,2%	7.301	2

Fonte: SES / MS

*Dados sujeitos a alterações pelos municípios.

 Municípios com casos novos

► COVID-19 na Macrorregião de Três Lagoas

Município	Casos notificados	Casos confirmados	Distribuição confirmados	Incidência	Casos sem encerramento
Água Clara	3.853	1.057	0,5%	6.700	138
Aparecida do Taboado	4.333	1.886	0,9%	7.235	144
Bataguassu	3.975	1.833	0,9%	7.859	81
Brasilândia	1.833	414	0,2%	3.493	93
Cassilândia	6.720	1.994	0,9%	9.063	116
Inocência	1.921	478	0,2%	6.299	48
Paranaíba	6.613	2.215	1,0%	5.239	288
Santa Rita do Pardo	1.094	271	0,1%	3.430	92
Selvíria	956	199	0,1%	3.042	14
Três Lagoas	38.383	9.737	4,5%	7.898	1.185

Fonte: SES / MS

*Dados sujeitos a alterações pelos municípios.

 Municípios com casos novos

► COVID-19 na Macrorregião de Corumbá

Município	Casos notificados	Casos confirmados	Distribuição confirmados	Incidência	Casos sem encerramento
Corumbá	34.211	10.925	5,1%	9.749	558
Ladário	5.266	1.933	0,9%	8.160	60

Fonte: SES / MS

*Dados sujeitos a alterações pelos municípios.

 Municípios com casos novos

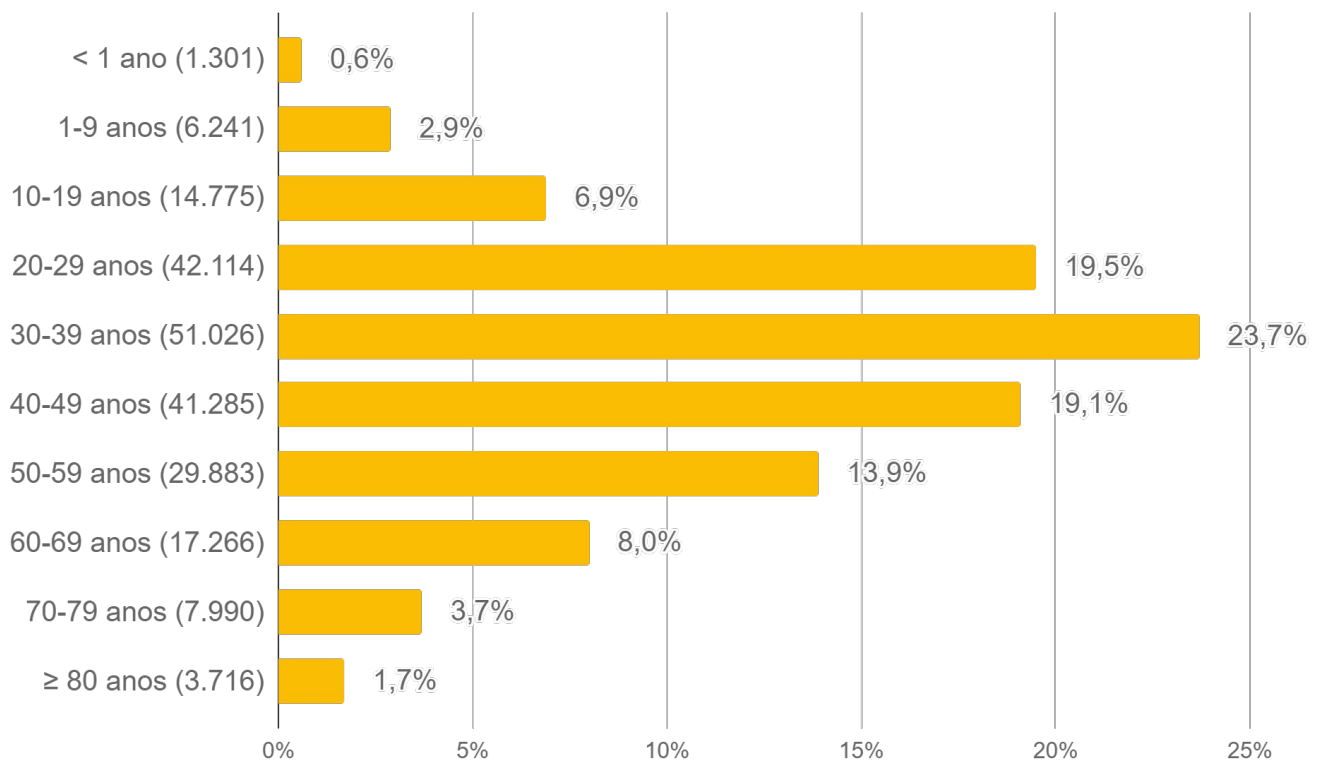
► Cálculo da taxa de incidência

$$\text{Taxa de incidência} = \frac{\text{casos confirmados}}{\text{população}} \times 100 \text{ mil habitantes}$$

► Casos sem encerramento

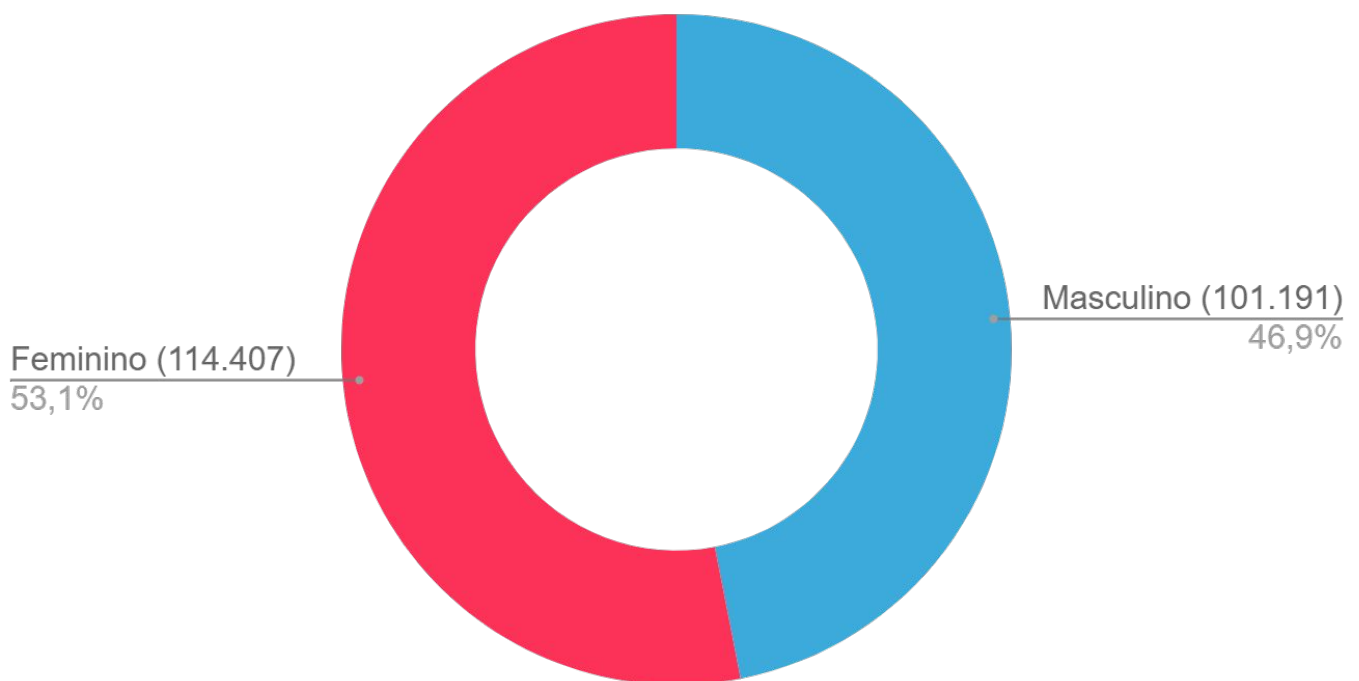
Casos sem encerramento são notificações que estão aguardando resultados de exames laboratoriais ou ainda não foram encerrados pelos municípios nos sistemas de informação e-SUS VE ou SIVEP Gripe.

▶ Perfil dos Casos Confirmados



Fonte: SES / MS

*Dados sujeitos a alterações pelos municípios.



Fonte: SES / MS

*Dados sujeitos a alterações pelos municípios.

► Casos Confirmados por Tipo de Teste

► Tipos de confirmação

Clínico	Clínico-epidemiológico	Clínico-imagem	Laboratorial
760 (0,4%)	2.881 (1,3%)	259 (0,1%)	211.698 (98,2%)

► Confirmação laboratorial

- **RT-PCR:** O diagnóstico laboratorial para identificação do vírus SARS-CoV-2 é realizado por meio das técnicas de RT-PCR em tempo real e sequenciamento parcial ou total do genoma viral.
- **Teste rápido:** O teste rápido é utilizado para detecção anticorpos IgM e IgG contra o coronavírus e tem por base a metodologia de cromatografia de fluxo lateral. São testes qualitativos para triagem e auxílio diagnóstico.
- **Sorologia:** Detecta a presença de anticorpos específicos de Classe IgA, IgM e/ou IgG contra o vírus SARS-CoV-2 pela metodologia de enzima-imunoensaio ou imunoensaio por quimioluminescência. São testes quantitativos, que fornecem dados adicionais para a interpretação dos resultados.
- **Não informado:** Quando não foi realizado o devido preenchimento pelo município notificador nos sistemas de informação oficiais (e-SUS VE e SIVEP Gripe).

Município	RT-PCR		Teste Rápido		Sorologia		Não Informado		Total
Água Clara	666	63,0%	385	36,4%			6	0,6%	1.057
Alcinópolis	42	41,2%	55	53,9%	1	1,0%	4	3,9%	102
Amambai	1.397	73,0%	424	22,2%	1	0,1%	91	4,8%	1.913
Anastácio	1.142	74,4%	381	24,8%	2	0,1%	9	0,6%	1.534
Anaurilândia	93	40,3%	136	58,9%	1	0,4%	1	0,4%	231
Angélica	343	64,1%	184	34,4%			8	1,5%	535
Antônio João	161	67,9%	73	30,8%			3	1,3%	237
Aparecida do Taboado	457	24,3%	1.403	74,6%	1	0,1%	19	1,0%	1.880
Aquidauana	2.222	60,4%	1.395	37,9%	13	0,4%	48	1,3%	3.678
Aral Moreira	174	53,4%	144	44,2%			8	2,5%	326
Bandeirantes	149	37,1%	250	62,2%	1	0,2%	2	0,5%	402
Bataguassu	124	6,8%	1.690	92,3%	1	0,1%	16	0,9%	1.831
Batayporã	265	48,1%	277	50,3%			9	1,6%	551
Bela Vista	342	65,5%	172	33,0%			8	1,5%	522

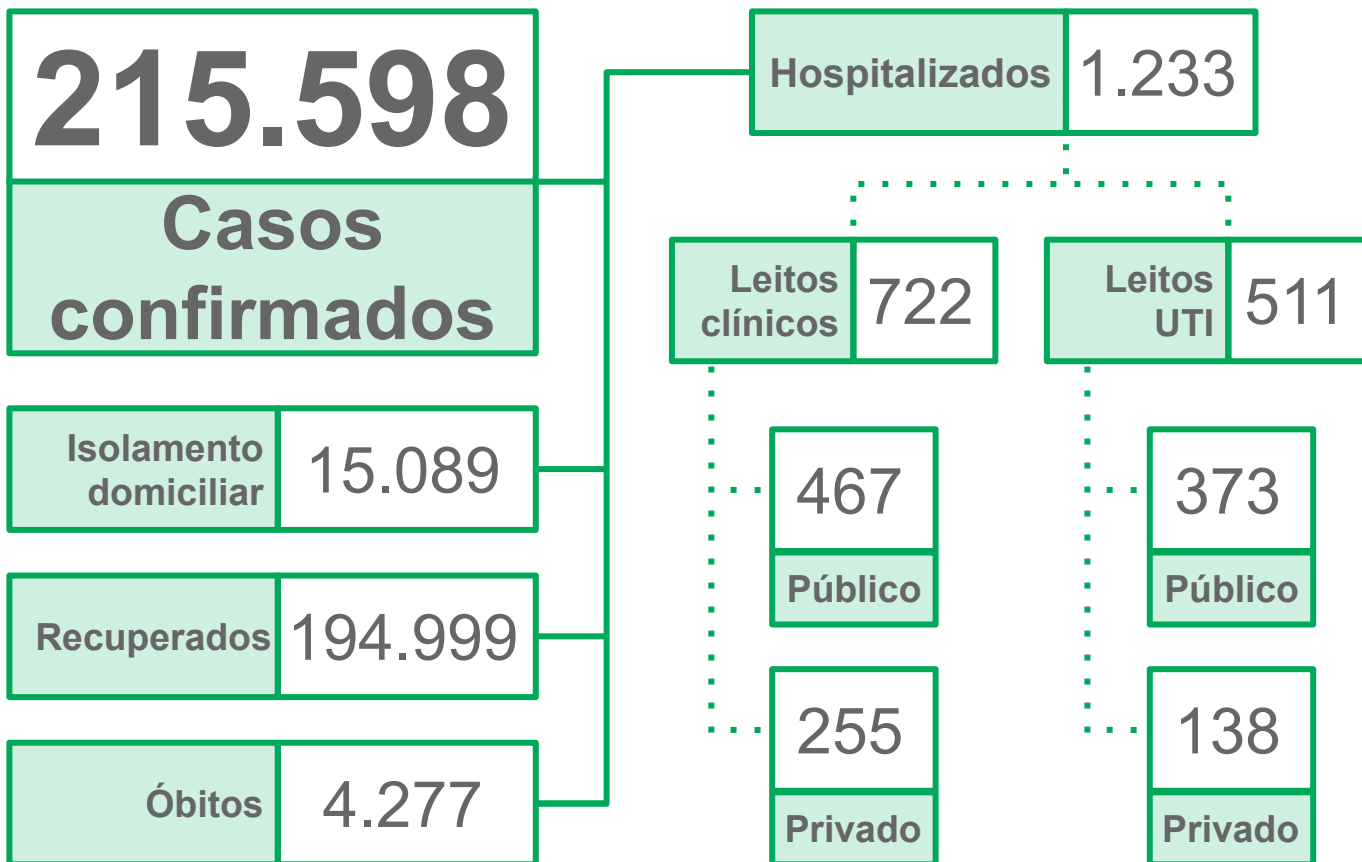
► Casos Confirmados por Tipo de Teste

Município	RT-PCR		Teste Rápido		Sorologia		Não Informado		Total
Bodoquena	61	37,2%	103	62,8%					164
Bonito	652	35,4%	1.170	63,6%	2	0,1%	16	0,9%	1.840
Brasilândia	185	45,1%	216	52,7%			9	2,2%	410
Caarapó	736	31,2%	1.593	67,6%	6	0,3%	23	1,0%	2.358
Camapuã	415	89,1%	47	10,1%	3	0,6%	1	0,2%	466
Campo Grande	51.595	62,7%	27.163	33,0%	2.250	2,7%	1.284	1,6%	82.292
Caracol	124	43,4%	160	55,9%			2	0,7%	286
Cassilândia	156	7,9%	1.773	89,2%	28	1,4%	30	1,5%	1.987
Chapadão do Sul	1.420	51,7%	1.273	46,3%	4	0,1%	52	1,9%	2.749
Corguinho	145	85,3%	25	14,7%					170
Coronel Sapucaia	306	47,8%	331	51,7%	1	0,2%	2	0,3%	640
Corumbá	5.810	53,6%	4.785	44,2%	21	0,2%	221	2,0%	10.837
Costa Rica	1.090	63,7%	584	34,1%			38	2,2%	1.712
Coxim	989	49,5%	970	48,5%	4	0,2%	36	1,8%	1.999
Deodópolis	193	24,9%	575	74,2%			7	0,9%	775
Dois Irmãos do Buriti	256	31,2%	562	68,5%	1	0,1%	2	0,2%	821
Douradina	216	61,0%	127	35,9%	1	0,3%	10	2,8%	354
Dourados	13.204	54,9%	10.554	43,9%	38	0,2%	257	1,1%	24.053
Eldorado	603	67,5%	244	27,3%	3	0,3%	43	4,8%	893
Fátima do Sul	1.047	64,8%	544	33,7%			25	1,5%	1.616
Figueirão	29	40,8%	41	57,7%			1	1,4%	71
Glória de Dourados	214	33,2%	423	65,7%			7	1,1%	644
Guia Lopes da Laguna	378	69,4%	163	29,9%	1	0,2%	3	0,6%	545
Iguatemi	462	63,5%	259	35,6%			6	0,8%	727
Inocência	402	84,3%	72	15,1%	1	0,2%	2	0,4%	477
Itaporã	875	65,9%	440	33,1%			13	1,0%	1.328
Itaquiraí	234	21,7%	827	76,6%			19	1,8%	1.080
Ivinhema	633	35,2%	1.146	63,7%	4	0,2%	17	0,9%	1.800
Japorã	39	37,1%	63	60,0%			3	2,9%	105
Jaraguari	114	75,0%	37	24,3%			1	0,7%	152
Jardim	519	64,5%	255	31,7%	1	0,1%	30	3,7%	805
Jateí	168	55,1%	133	43,6%			4	1,3%	305
Juti	308	75,1%	97	23,7%			5	1,2%	410

► Casos Confirmados por Tipo de Teste

Município	RT-PCR		Teste Rápido		Sorologia		Não Informado		Total
Ladário	1.332	69,4%	560	29,2%			26	1,4%	1.918
Laguna Carapã	126	42,4%	164	55,2%			7	2,4%	297
Maracaju	1.191	35,2%	2.111	62,5%	14	0,4%	64	1,9%	3.380
Miranda	1.232	64,4%	664	34,7%	10	0,5%	7	0,4%	1.913
Mundo Novo	531	40,3%	743	56,4%			44	3,3%	1.318
Naviraí	2.079	36,8%	3.281	58,2%			282	5,0%	5.642
Nioaque	426	61,0%	265	38,0%			7	1,0%	698
Nova Alvorada do Sul	863	68,7%	387	30,8%			7	0,6%	1.257
Nova Andradina	746	40,4%	996	54,0%	3	0,2%	100	5,4%	1.845
Novo Horizonte do Sul	24	9,6%	225	90,0%			1	0,4%	250
Paraíso das Águas	159	64,9%	72	29,4%			14	5,7%	245
Paranaíba	468	25,4%	1.353	73,5%			20	1,1%	1.841
Paranhos	277	75,1%	89	24,1%			3	0,8%	369
Pedro Gomes	189	47,1%	209	52,1%			3	0,7%	401
Ponta Porã	2.439	46,4%	2.755	52,4%	27	0,5%	40	0,8%	5.261
Porto Murtinho	218	34,5%	410	64,9%			4	0,6%	632
Ribas do Rio Pardo	465	52,2%	423	47,5%			3	0,3%	891
Rio Brilhante	1.870	73,0%	675	26,3%			17	0,7%	2.562
Rio Negro	215	70,7%	88	28,9%			1	0,3%	304
Rio Verde de Mato Grosso	447	38,4%	705	60,6%	5	0,4%	7	0,6%	1.164
Rochedo	158	56,0%	124	44,0%					282
Santa Rita do Pardo	103	41,9%	140	56,9%			3	1,2%	246
São Gabriel do Oeste	924	41,4%	1.236	55,4%	11	0,5%	61	2,7%	2.232
Selvíria	57	28,6%	132	66,3%			10	5,0%	199
Sete Quedas	321	79,3%	81	20,0%	1	0,2%	2	0,5%	405
Sidrolândia	783	19,9%	3.046	77,3%	31	0,8%	78	2,0%	3.938
Sonora	387	45,2%	458	53,5%	1	0,1%	10	1,2%	856
Tacuru	369	59,6%	245	39,6%			5	0,8%	619
Taquarussu	45	26,5%	121	71,2%			4	2,4%	170
Terenos	570	77,0%	163	22,0%	5	0,7%	2	0,3%	740
Três Lagoas	4.733	48,7%	4.673	48,1%	30	0,3%	280	2,9%	9.716
Vicentina	221	50,6%	208	47,6%			8	1,8%	437
Total	115.123	54,4%	90.526	42,8%	2.528	1,2%	3.521	1,7%	211.698

► Situação Atual dos Casos Confirmados



Fonte: SES / MS

*Dados sujeitos a alterações pelos municípios.

► Casos ativos



Fonte: SES / MS

*Dados sujeitos a alterações pelos municípios.

► Ocupação de Leitos Hospitalares

► Ocupação de leitos públicos por COVID-19

	Leitos clínicos		Leitos UTI	
	Adulto	Pediátrico	Adulto	Pediátrico
Leitos existentes	720	146	392	9
Casos confirmados	462	5	373	0
Casos suspeitos	135	5	32	1
Taxa de ocupação	597 (83%)	10 (7%)	405 (103%)	1 (11%)

Fonte: CORE, Central de Regulação de Campo Grande, Central de Regulação de Dourados, CNES e Resolução 55 CIB/MS, Março/2021
 *Dados sujeitos a alterações pelos municípios.

► Ocupação de leitos privados por COVID-19

	Leitos clínicos		Leitos UTI	
	Adulto	Pediátrico	Adulto	Pediátrico
Leitos existentes	375	14	160	1
Casos confirmados	255	0	138	0
Casos suspeitos	58	0	17	0
Taxa de ocupação	313 (83%)	0 (0%)	155 (97%)	0 (0%)

Fonte: COVID Hospitalar
 *Dados sujeitos a alterações pelos municípios.

$$\text{Taxa de ocupação (\%)} = \frac{\text{casos confirmados} + \text{casos suspeitos de COVID-19}}{\text{leitos existentes}}$$

► Ocupação de Leitos Hospitalares

► Ocupação de leitos UTI SUS por macrorregião de internação

	Leitos UTI SUS Ofertados Global ¹	Confirmados COVID-19	Suspeitos COVID-19	Não COVID-19 ²	Ocupação Global ³
Macrorregião Campo Grande⁴	346	67%	6%	30%	103%
Macrorregião Dourados⁵	143	57%	3%	27%	87%
Macrorregião Três Lagoas	60	73%	10%	17%	100%
Macrorregião Corumbá	24	67%	4%	29%	100%

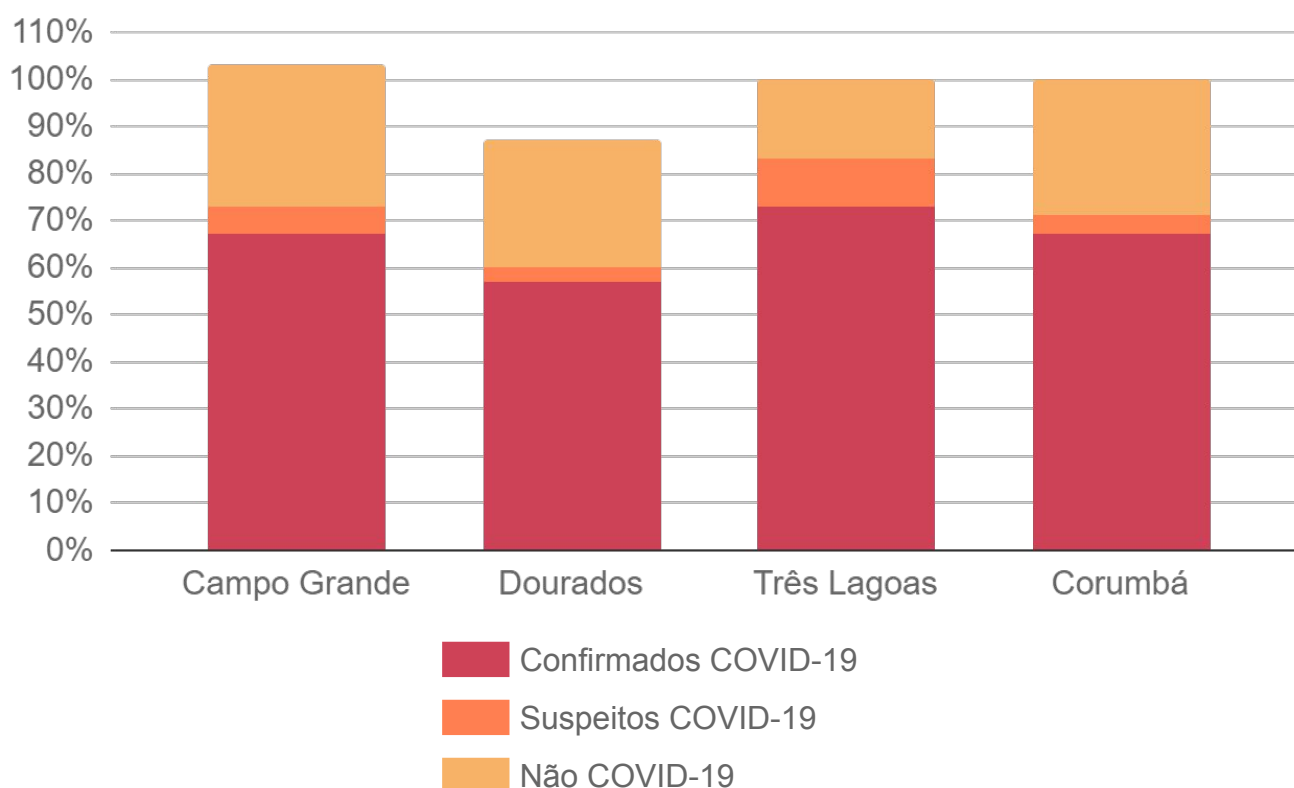
1) Global: representa todos os leitos UTI, incluindo leitos UTI para COVID-19 e UTI geral.

2) Não COVID-19: representa os leitos UTI geral + leitos UTI para COVID-19 que possuem pacientes internados por outros agravos.

3) O excedente da capacidade, quando houver, representa pacientes em leitos COVID-19 ainda não habilitados pelo SUS, mantidos pelas secretarias municipais e estadual de saúde.

4) Dados informados pelos NIR dos estabelecimentos hospitalares do município de Campo Grande

5) Dados referentes aos hospitais do município de Dourados são fornecidos pela Central de Regulação de Dourados.

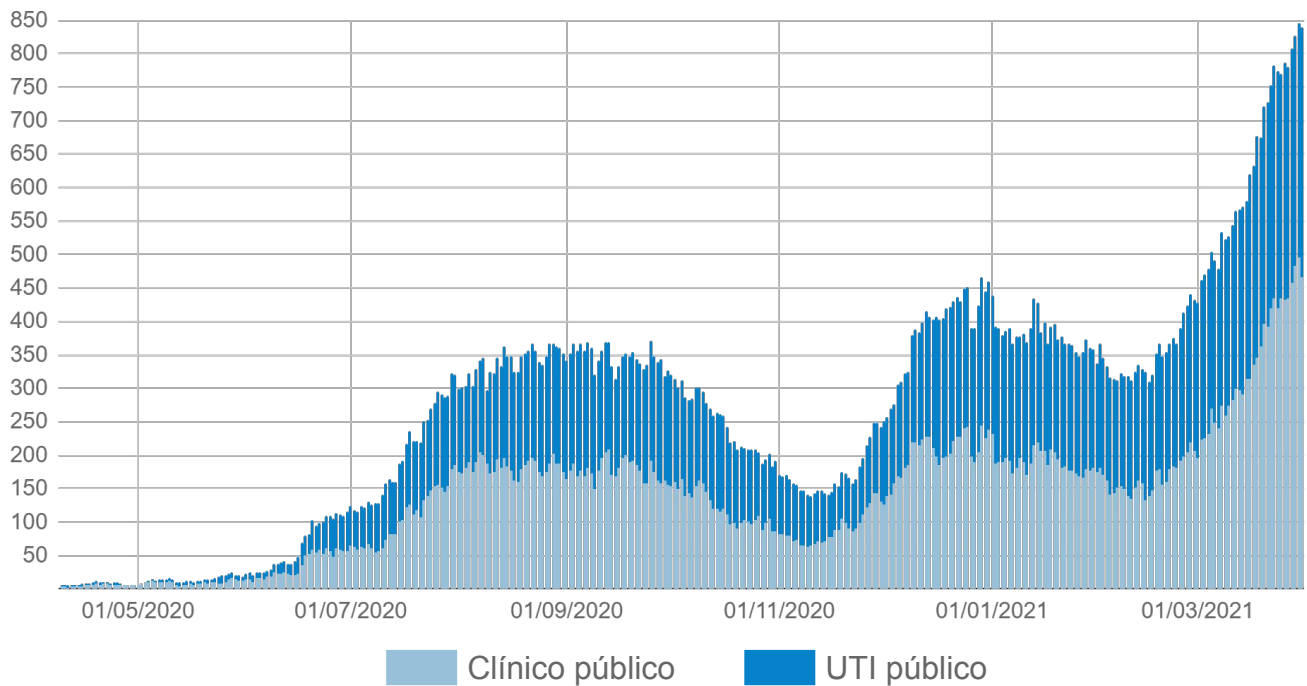


Fonte: CORE, Central de Regulação de Campo Grande, Central de Regulação de Dourados, CNES e Resolução 55 CIB/MS, Março/2021

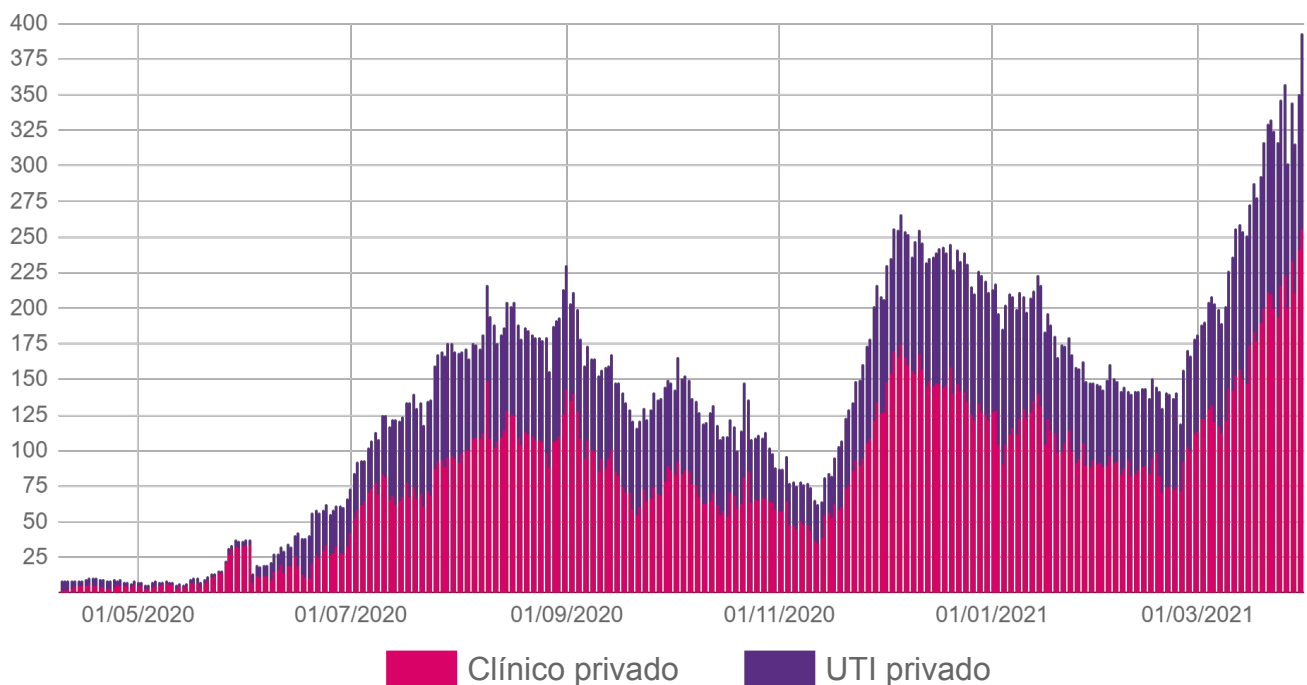
*Dados sujeitos a alterações pelos municípios.

▶ Ocupação de Leitos Hospitalares

▶ Evolução da ocupação de leitos públicos



▶ Evolução da ocupação de leitos privados



Fonte: SES / MS

*Dados sujeitos a alterações pelos municípios.

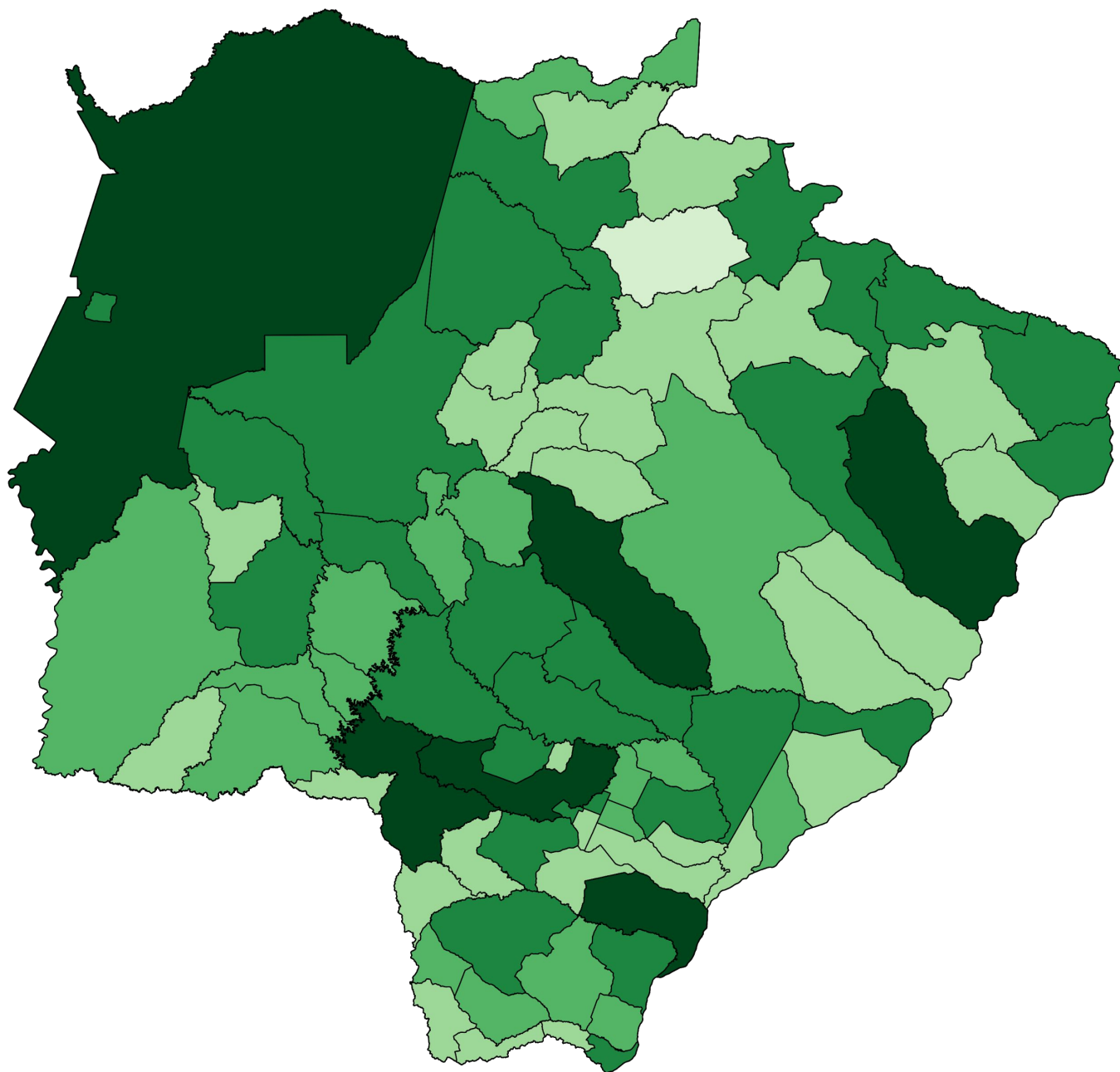
► Frequência e Distribuição dos Casos Confirmados

► Em ordem decrescente de casos confirmados

	Município	Casos	%
	Mato Grosso do Sul	215.598	100%
1 =	Campo Grande	85.372	39,6%
2 =	Dourados	24.066	11,2%
3 =	Corumbá	10.925	5,1%
4 =	Três Lagoas	9.737	4,5%
5 =	Naviraí	5.643	2,6%
6 =	Ponta Porã	5.271	2,4%
7 =	Sidrolândia	3.939	1,8%
8 =	Aquidauana	3.687	1,7%
9 =	Maracaju	3.383	1,6%
10 =	Chapadão do Sul	2.755	1,3%
11 =	Rio Brilhante	2.566	1,2%
12 =	Caarapó	2.360	1,1%
13 =	São Gabriel do Oeste	2.237	1,0%
14 =	Paranaíba	2.215	1,0%
15 =	Coxim	2.010	0,9%
16 =	Cassilândia	1.994	0,9%
17 =	Ladário	1.933	0,9%
18 =	Amambai	1.922	0,9%
19 =	Miranda	1.914	0,9%
20 =	Aparecida do Taboado	1.886	0,9%
21 =	Nova Andradina	1.852	0,9%
22 =	Bonito	1.846	0,9%
23 =	Bataguassu	1.833	0,9%
24 =	Ivinhema	1.801	0,8%
25 =	Costa Rica	1.712	0,8%
26 =	Fátima do Sul	1.617	0,8%
27 =	Anastácio	1.546	0,7%
28 =	Itaporã	1.329	0,6%
29 =	Mundo Novo	1.324	0,6%
30 =	Nova Alvorada do Sul	1.271	0,6%
31 =	Rio Verde de Mato Grosso	1.165	0,5%
32 =	Itaquiraí	1.082	0,5%
33 =	Água Clara	1.057	0,5%
34 =	Sonora	905	0,4%
35 ▲	Eldorado	897	0,4%
35 =	Ribas do Rio Pardo	897	0,4%
36 ▲	Dois Irmãos do Buriti	822	0,4%
37 ▲	Jardim	815	0,4%
38 ▲	Deodópolis	775	0,4%

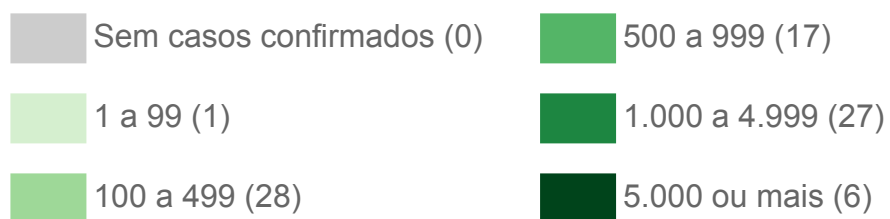
	Município	Casos	%
39 ▲	Terenos	743	0,3%
40 ▲	Iguatemi	728	0,3%
41 ▲	Nioaque	699	0,3%
42 ▲	Glória de Dourados	645	0,3%
43 =	Coronel Sapucaia	641	0,3%
44 =	Porto Murtinho	632	0,3%
45 =	Tacuru	620	0,3%
46 =	Batayporã	551	0,3%
47 =	Guia Lopes da Laguna	546	0,3%
48 =	Angélica	537	0,2%
49 =	Bela Vista	522	0,2%
50 =	Inocência	478	0,2%
51 =	Camapuã	467	0,2%
52 =	Vicentina	446	0,2%
53 =	Brasilândia	414	0,2%
54 =	Juti	411	0,2%
55 ▲	Sete Quedas	405	0,2%
56 ▼	Bandeirantes	404	0,2%
57 =	Pedro Gomes	402	0,2%
58 =	Paranhos	369	0,2%
59 =	Douradina	361	0,2%
60 =	Aral Moreira	327	0,2%
61 =	Jateí	309	0,1%
62 =	Rio Negro	304	0,1%
63 =	Laguna Carapã	298	0,1%
64 =	Caracol	289	0,1%
65 =	Rochedo	283	0,1%
66 =	Santa Rita do Pardo	271	0,1%
67 ▲	Novo Horizonte do Sul	251	0,1%
68 ▼	Paraíso das Águas	247	0,1%
69 =	Antônio João	238	0,1%
70 =	Anaurilândia	234	0,1%
71 =	Selvíria	199	0,1%
72 =	Taquarussu	174	0,1%
73 =	Bodoquena	171	0,1%
74 =	Corguinho	170	0,1%
75 =	Jaraguari	158	0,1%
76 =	Japorã	108	0,1%
77 =	Alcinópolis	102	< 0,1%
78 =	Figueirão	83	< 0,1%

► Distribuição Espacial dos Casos Confirmados



Fonte: SES / MS

*Dados sujeitos a alterações pelos municípios.



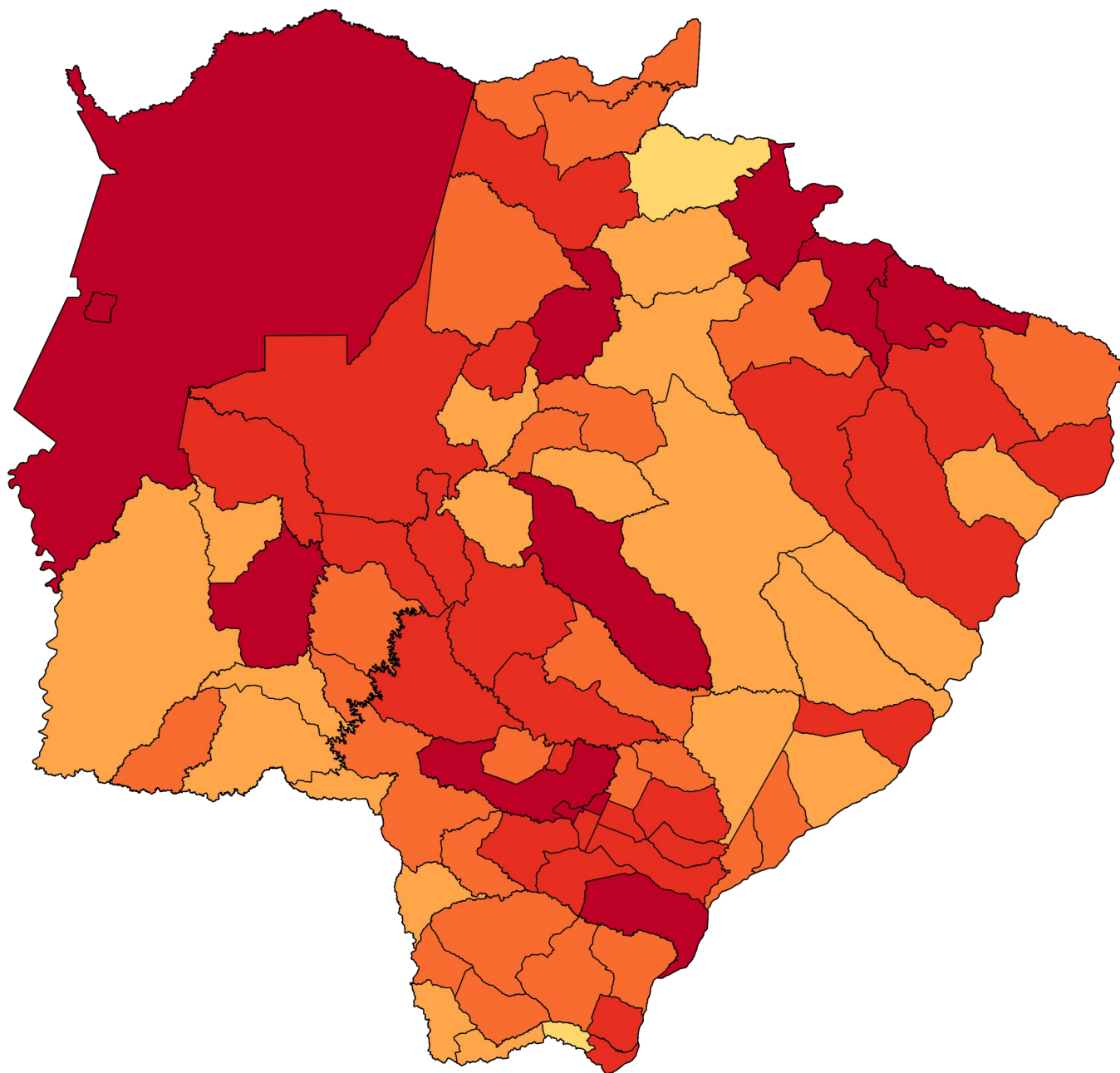
► Incidência dos Casos Confirmados

► Por 100 mil habitantes em ordem decrescente

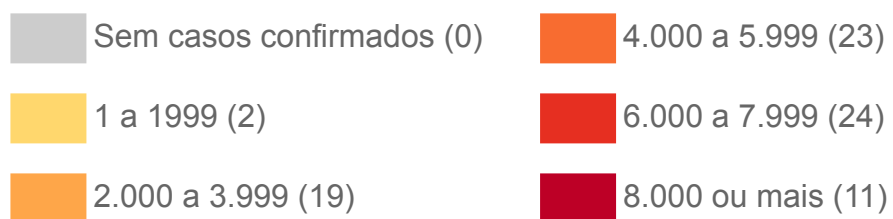
		Município	Incidência
		Mato Grosso do Sul	7.674
1	=	Dourados	10.673
2	=	Chapadão do Sul	10.651
3	=	Naviraí	10.133
4	=	Corumbá	9.749
5	=	Campo Grande	9.422
6	=	Cassilândia	9.063
7	=	Fátima do Sul	8.435
8	=	Bonito	8.319
9	▲	São Gabriel do Oeste	8.218
10	▼	Ladário	8.160
11	=	Costa Rica	8.098
12	▲	Três Lagoas	7.898
13	▼	Bataguassu	7.859
14	▼	Ivinhema	7.752
15	▲	Caarapó	7.714
16	▼	Jateí	7.685
17	=	Aquidauana	7.677
18	▲	Vicentina	7.301
19	▼	Aparecida do Taboado	7.235
20	▲	Eldorado	7.234
21	▼	Dois Irmãos do Buriti	7.168
22	▼	Mundo Novo	7.167
23	▼	Maracaju	7.045
24	▲	Novo Horizonte do Sul	6.813
25	▼	Miranda	6.782
26	▼	Rio Brilhante	6.720
27	▲	Água Clara	6.700
28	▼	Sidrolândia	6.649
29	=	Glória de Dourados	6.482
30	=	Rio Negro	6.343
31	=	Inocência	6.299
32	=	Anastácio	6.126
33	▲	Juti	6.056
34	▼	Douradina	6.042
35	=	Coxim	6.007
36	=	Deodápolis	5.969
37	=	Rio Verde de Mato Grosso	5.833
38	=	Nova Alvorada do Sul	5.667
39	▼	Ponta Porã	5.611

		Município	Incidência
40	▼	Rochedo	5.572
41	▼	Bandeirantes	5.560
42	▼	Guia Lopes da Laguna	5.558
43	▼	Tacuru	5.311
44	▼	Itaporã	5.282
45	▼	Pedro Gomes	5.275
46	▼	Paranaíba	5.239
47	▼	Itaquiraí	5.062
48	▼	Nioaque	5.043
49	▼	Angélica	4.912
50	▼	Batayporã	4.855
51	▼	Taquarussu	4.849
52	▼	Amambai	4.826
53	▼	Caracol	4.675
54	▼	Sonora	4.589
55	▼	Iguatemi	4.500
56	▼	Paraíso das Águas	4.369
57	▼	Coronel Sapucaia	4.175
58	▼	Laguna Carapã	4.017
59	▼	Sete Quedas	3.760
60	▼	Porto Murtinho	3.654
61	▼	Ribas do Rio Pardo	3.593
62	▼	Brasilândia	3.493
63	▼	Santa Rita do Pardo	3.430
64	▼	Camapuã	3.411
65	▼	Nova Andradina	3.354
66	▼	Terenos	3.336
67	▼	Jardim	3.106
68	▼	Selvéria	3.042
69	▼	Corguinho	2.808
70	▼	Figueirão	2.713
71	▼	Aral Moreira	2.652
72	▼	Antônio João	2.639
73	▼	Anaurilândia	2.578
74	▼	Paranhos	2.562
75	▼	Bodoquena	2.182
76	▼	Jaraguari	2.175
77	▼	Bela Vista	2.110
78	▼	Alcinópolis	1.883
79	▼	Japorã	1.168

► Distribuição Espacial por Incidência



Fonte: SES / MS, IBGE (população estimada 2020)
*Dados sujeitos a alterações pelos municípios.



► Últimos Óbitos por COVID-19

	Município de Residência	Sexo	Idade	Data de Notificação	Data do Óbito	Comorbidades
4.221	Amambai	F	83	25/03/2021	27/03/2021	Diabetes, hipertensão
4.222	Rio Verde de Mato Grosso	M	71	21/03/2021	28/03/2021	Doença cardiovascular crônica, diabetes
4.223	Três Lagoas	M	72	30/03/2021	26/03/2021	Diabetes, hipertensão
4.224	Campo Grande	M	42	26/03/2021	29/03/2021	Nada relatado
4.225	Água Clara	F	79	27/03/2021	28/03/2021	Diabetes, hipertensão
4.226	Campo Grande	M	73	25/03/2021	26/03/2021	Doença neurológica crônica
4.227	Eldorado	M	47	16/03/2021	28/03/2021	Nada relatado
4.228	Campo Grande	M	38	17/03/2021	26/03/2021	Doença cardiovascular crônica, obesidade, hipertensão
4.229	Sidrolândia	F	66	28/02/2021	29/03/2021	Doença cardiovascular crônica, obesidade, hipertensão
4.230	Campo Grande	F	84	29/03/2021	29/03/2021	Diabetes, doença cardiovascular e doença neurológica crônica
4.231	Campo Grande	F	52	20/03/2021	30/03/2021	Diabetes, obesidade
4.232	Campo Grande	F	78	20/03/2021	26/03/2021	Doença cardiovascular crônica e hipertensão
4.233	Campo Grande	M	70	25/03/2021	29/03/2021	Doença cardiovascular crônica, diabetes
4.234	Sidrolândia	F	64	14/03/2021	29/03/2021	Doença cardiovascular crônica, diabetes
4.235	Campo Grande	M	79	15/03/2021	28/03/2021	Doença cardiovascular crônica, diabetes
4.236	Campo Grande	M	36	16/02/2021	28/03/2021	Obesidade
4.237	Campo Grande	M	51	17/03/2021	27/03/2021	Doença cardiovascular crônica
4.238	Eldorado	M	73	28/03/2021	28/03/2021	Nada relatado
4.239	Dourados	M	60	23/03/2021	29/03/2021	Doença cardiovascular crônica, obesidade
4.240	Aquidauana	F	38	29/03/2021	29/03/2021	Diabetes, obesidade
4.241	Campo Grande	F	33	27/03/2021	29/03/2021	Diabetes
4.242	Campo Grande	M	29	08/03/2021	29/03/2021	Obesidade
4.243	Campo Grande	M	58	24/03/2021	27/03/2021	Diabetes, doença cardiovascular crônica e doença renal crônica
4.244	Campo Grande	M	69	22/03/2021	28/03/2021	Doença cardiovascular crônica e hipertensão
4.245	Campo Grande	F	65	29/03/2021	29/03/2021	Doença cardiovascular crônica, diabetes, hipertensão

▶ Últimos Óbitos por COVID-19

	Município de Residência	Sexo	Idade	Data de Notificação	Data do Óbito	Comorbidades
4.246	Fátima do Sul	F	78	27/03/2021	30/03/2021	Hipertensão
4.247	Naviraí	F	55	24/03/2021	29/03/2021	Obesidade, hipertensão
4.248	Três Lagoas	F	67	30/03/2021	29/03/2021	Nada relatado
4.249	Itaquiraí	M	81	22/03/2021	30/03/2021	Hipertensão
4.250	Eldorado	M	91	19/03/2021	24/03/2021	Nada relatado
4.251	Fátima do Sul	M	56	27/03/2021	28/03/2021	Diabetes, hipertensão
4.252	Campo Grande	F	36	07/03/2021	28/03/2021	Diabetes
4.253	Campo Grande	F	57	21/03/2021	30/03/2021	Doença cardiovascular crônica, obesidade, hipertensão
4.254	Sidrolândia	F	76	25/03/2021	25/03/2021	Doença cardiovascular crônica, hipertensão
4.255	Dois Irmãos do Buriti	F	42	25/03/2021	29/03/2021	Nada relatado
4.256	Campo Grande	F	47	05/03/2021	28/03/2021	Doença cardiovascular crônica, obesidade, hipertensão
4.257	Campo Grande	F	70	27/02/2021	25/03/2021	Doença cardiovascular crônica, diabetes
4.258	Campo Grande	F	62	28/03/2021	28/03/2021	Diabetes
4.259	Paranaíba	F	68	20/03/2021	30/03/2021	Hipertensão
4.260	Três Lagoas	F	57	30/03/2021	30/03/2021	Obesidade
4.261	Dourados	M	51	23/03/2021	29/03/2021	Nada relatado
4.262	Três Lagoas	M	78	22/03/2021	30/03/2021	Nada relatado
4.263	Miranda	M	70	26/03/2021	29/03/2021	Nada relatado
4.264	Campo Grande	M	64	22/03/2021	29/03/2021	Doença hepática crônica
4.265	Sidrolândia	M	50	26/03/2021	30/03/2021	Diabetes, hipertensão
4.266	Campo Grande	M	66	29/03/2021	28/03/2021	Doença cardiovascular crônica
4.267	Campo Grande	F	60	13/03/2021	28/03/2021	Doença cardiovascular crônica, diabetes, hipertensão
4.268	Campo Grande	M	55	12/03/2021	27/03/2021	IRA
4.269	Campo Grande	M	66	18/03/2021	28/03/2021	Diabetes, hipertensão, pneumotia crônica
4.270	Campo Grande	M	49	15/03/2021	29/03/2021	Nada relatado
4.271	Dourados	F	66	19/03/2021	30/03/2021	Doença cardiovascular crônica
4.272	Paranaíba	F	80	25/03/2021	26/03/2021	Hipertensão

▶ Últimos Óbitos por COVID-19

	Município de Residência	Sexo	Idade	Data de Notificação	Data do Óbito	Comorbidades
4.273	Água Clara	M	49	30/03/2021	29/03/2021	Doença cardiovascular crônica, diabetes, asma
4.274	Campo Grande	F	69	11/03/2021	27/03/2021	Hipertensão
4.275	Campo Grande	F	74	26/03/2021	28/03/2021	Diabetes, hipertensão, doença cardiovascular e doença neurológica crônica
4.276	Campo Grande	M	74	14/03/2021	29/03/2021	Doença cardiovascular crônica, diabetes, hipertensão
4.277	Campo Grande	F	56	25/03/2021	30/03/2021	Obesidade, doença renal crônica

▶ Óbitos por COVID-19 em Mato Grosso do Sul

▶ Macrorregião de residência

Campo Grande	Dourados	Três Lagoas	Corumbá
2.646 (62,7%)	964 (22,8%)	320 (7,6%)	347 (8,2%)

▶ Município de residência em ordem decrescente de frequência

$$\text{Taxa de letalidade (\%)} = \frac{\text{óbitos}}{\text{casos confirmados}}$$

$$\text{Taxa de mortalidade} = \frac{\text{óbitos}}{\text{população}} \times 100 \text{ mil}$$

	Município	Óbitos	Distribuição	Letalidade	Mortalidade
	Mato Grosso do Sul	4.277	100%	2,0%	152,2
1 =	Campo Grande	1.870	43,7%	2,2%	206,4
2 =	Dourados	319	7,5%	1,3%	141,5
3 =	Corumbá	300	7,0%	2,7%	267,7
4 =	Três Lagoas	132	3,1%	1,4%	107,1
5 =	Naviraí	128	3,0%	2,3%	229,8
6 =	Ponta Porã	115	2,7%	2,2%	122,4
7 =	Aquidauana	99	2,3%	2,7%	206,1
8 =	Sidrolândia	77	1,8%	2,0%	130,0
9 =	Miranda	57	1,3%	3,0%	202,0
10 ▲	Paranaíba	54	1,3%	2,4%	127,7
11 ▼	Cassilândia	53	1,2%	2,7%	240,9
12 =	Ladário	47	1,1%	2,4%	198,4
13 =	Anastácio	46	1,1%	3,0%	182,3
14 =	Maracaju	43	1,0%	1,3%	89,5
15 =	Coxim	42	1,0%	2,1%	125,5
16 =	Rio Verde de Mato Grosso	40	0,9%	3,4%	200,3
17 =	Nova Andradina	38	0,9%	2,1%	68,8
18 =	Amambai	37	0,9%	1,9%	92,9
19 =	Fátima do Sul	36	0,8%	2,2%	187,8
20 ▼	Costa Rica	34	0,8%	2,0%	160,8
21 ▼	Jardim	33	0,8%	4,0%	125,8
21 ▼	Rio Brilhante	33	0,8%	1,3%	86,4

▶ Óbitos por COVID-19 em Mato Grosso do Sul

		Município	Óbitos	Distribuição	Letalidade	Mortalidade
21	▼	São Gabriel do Oeste	33	0,8%	1,5%	121,2
22	▼	Chapadão do Sul	29	0,7%	1,1%	112,1
23	▼	Aparecida do Taboado	28	0,7%	1,5%	107,4
24	▼	Bonito	27	0,6%	1,5%	121,7
25	▼	Ivinhema	25	0,6%	1,4%	107,6
26	▲	Eldorado	23	0,5%	2,6%	185,5
26	▼	Terenos	23	0,5%	3,1%	103,3
27	▼	Itaporã	22	0,5%	1,7%	87,4
27	▼	Porto Murtinho	22	0,5%	3,5%	127,2
28	=	Caarapó	19	0,4%	0,8%	62,1
28	▲	Dois Irmãos do Buriti	19	0,4%	2,3%	165,7
29	=	Bataguassu	18	0,4%	1,0%	77,2
30	=	Guia Lopes da Laguna	16	0,4%	2,9%	162,9
30	▲	Itaquiraí	16	0,4%	1,5%	74,9
30	=	Nova Alvorada do Sul	16	0,4%	1,3%	71,3
31	=	Camapuã	15	0,4%	3,2%	109,5
31	=	Mundo Novo	15	0,4%	1,1%	81,2
31	=	Nioaque	15	0,4%	2,1%	108,2
32	=	Bela Vista	14	0,3%	2,7%	56,6
33	=	Coronel Sapucaia	12	0,3%	1,9%	78,2
33	=	Glória de Dourados	12	0,3%	1,9%	120,6
33	=	Ribas do Rio Pardo	12	0,3%	1,3%	48,1
34	▲	Água Clara	11	0,3%	1,0%	69,7
34	=	Batayporã	11	0,3%	2,0%	96,9
34	=	Vicentina	11	0,3%	2,5%	180,1
35	=	Brasilândia	10	0,2%	2,4%	84,4
35	=	Iguatemi	10	0,2%	1,4%	61,8
35	=	Sonora	10	0,2%	1,1%	50,7
36	=	Angélica	9	0,2%	1,7%	82,3
36	=	Tacuru	9	0,2%	1,5%	77,1
37	=	Aral Moreira	8	0,2%	2,4%	64,9
37	=	Deodópolis	8	0,2%	1,0%	61,6
37	=	Pedro Gomes	8	0,2%	2,0%	105,0
37	=	Sete Quedas	8	0,2%	2,0%	74,3
38	=	Anaurilândia	7	0,2%	3,0%	77,1

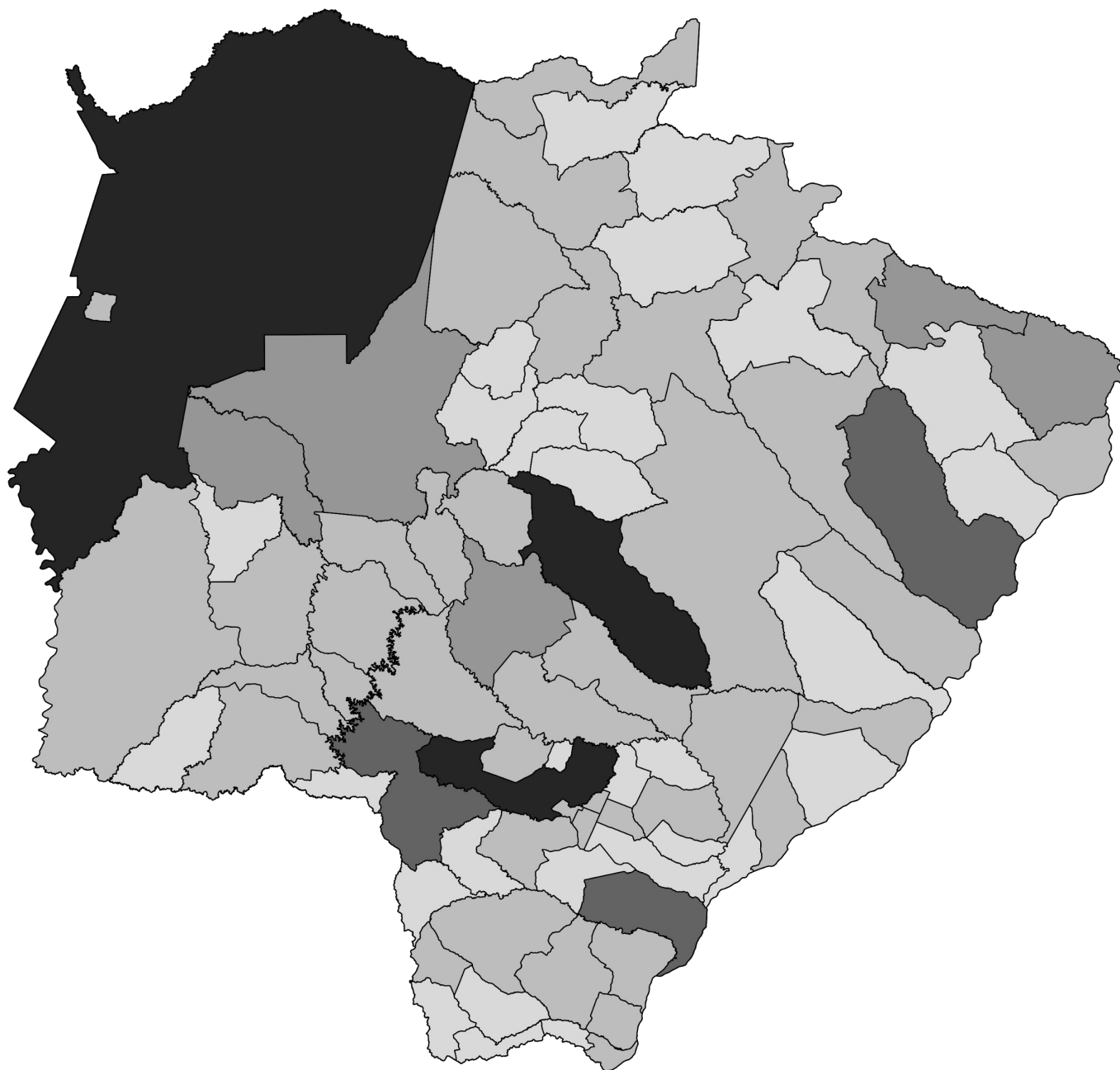
▶ Óbitos por COVID-19 em Mato Grosso do Sul

		Município	Óbitos	Distribuição	Letalidade	Mortalidade
38	=	Bandeirantes	7	0,2%	1,7%	96,3
38	=	Inocência	7	0,2%	1,5%	92,3
38	=	Rio Negro	7	0,2%	2,3%	146,0
39	=	Caracol	6	0,1%	2,1%	97,1
39	=	Paraíso das Águas	6	0,1%	2,4%	106,1
39	=	Rochedo	6	0,1%	2,1%	118,1
40	=	Douradina	5	0,1%	1,4%	83,7
40	=	Juti	5	0,1%	1,2%	73,7
40	=	Novo Horizonte do Sul	5	0,1%	2,0%	135,7
40	=	Paranhos	5	0,1%	1,4%	34,7
41	=	Alcinópolis	4	0,1%	3,9%	73,8
41	=	Antônio João	4	0,1%	1,7%	44,3
41	=	Santa Rita do Pardo	4	0,1%	1,5%	50,6
42	=	Bodoquena	3	0,1%	1,8%	38,3
42	=	Figueirão	3	0,1%	3,6%	98,1
42	=	Japorã	3	0,1%	2,8%	32,5
42	=	Jaraguari	3	0,1%	1,9%	41,3
42	=	Selvíria	3	0,1%	1,5%	45,9
43	=	Corguinho	2	< 0,1%	1,2%	33,0
43	=	Laguna Carapã	2	< 0,1%	0,7%	27,0
43	=	Taquarussu	2	< 0,1%	1,1%	55,7
44	=	Jateí	1	< 0,1%	0,3%	24,9

▶ Óbitos com SIM-P (Síndrome Inflamatória Multissistêmica Pediátrica)

	Nº de Sequência Publicada	Município de Residência	Sexo	Idade	Data de Notificação	Data do Óbito	Comorbidades
1	1.514	Campo Grande	F	15	19/10/2020	20/10/2020	Nada relatado

► Distribuição Espacial dos Óbitos por COVID-19

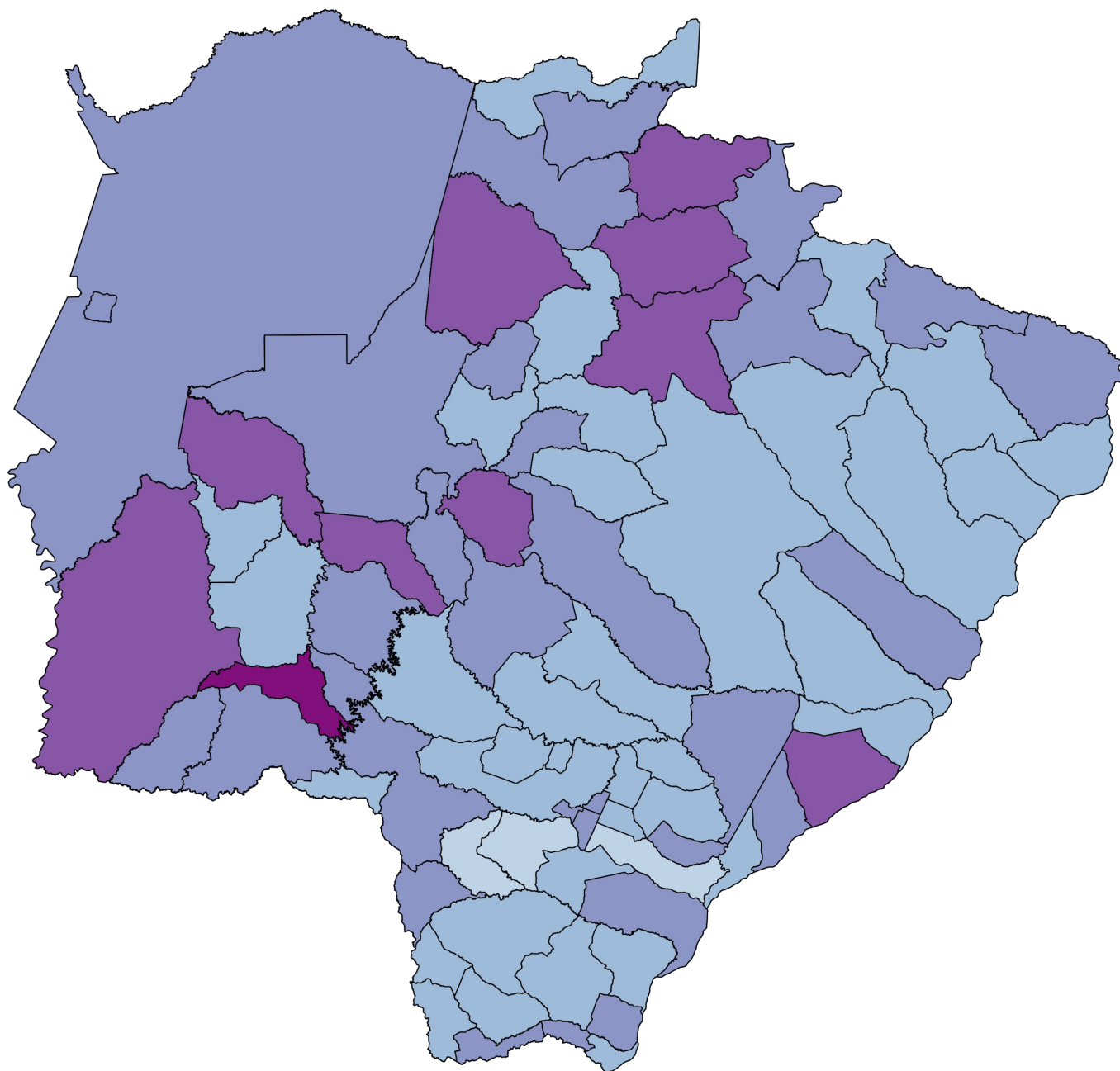


Fonte: SES / MS

*Dados sujeitos a alterações pelos municípios.



► Distribuição Espacial da Letalidade por COVID-19



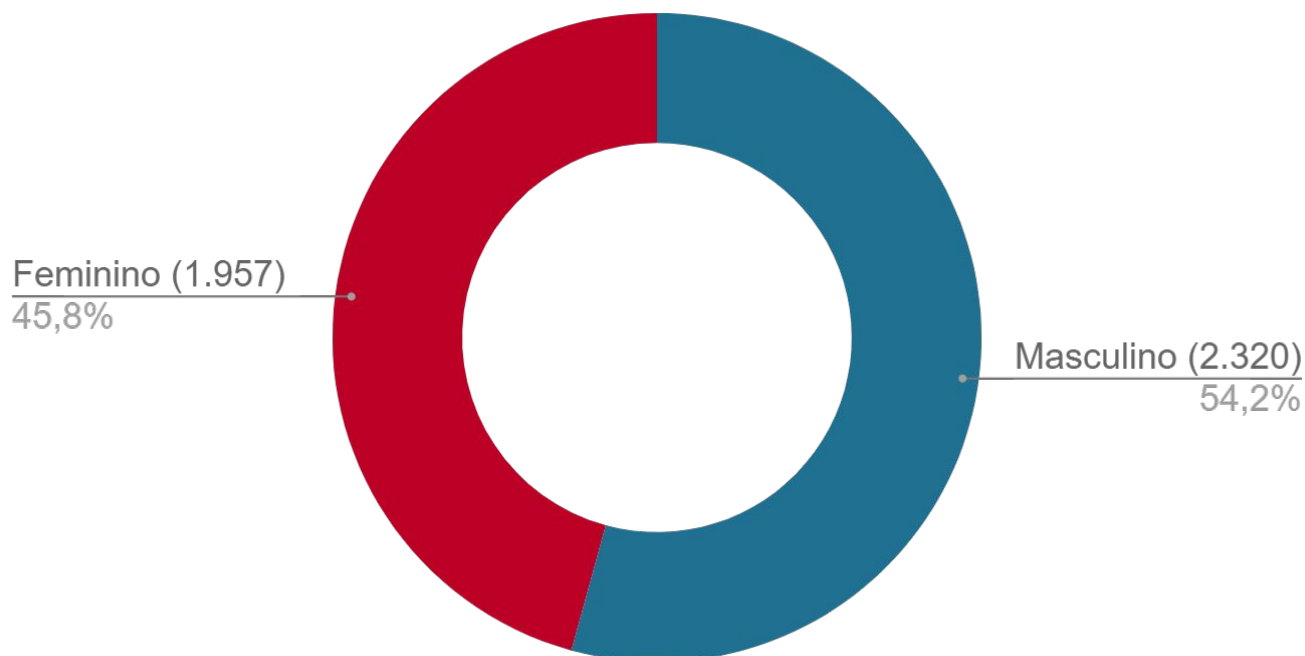
Fonte: SES / MS

*Dados sujeitos a alterações pelos municípios.



▶ Perfil dos Óbitos por COVID-19

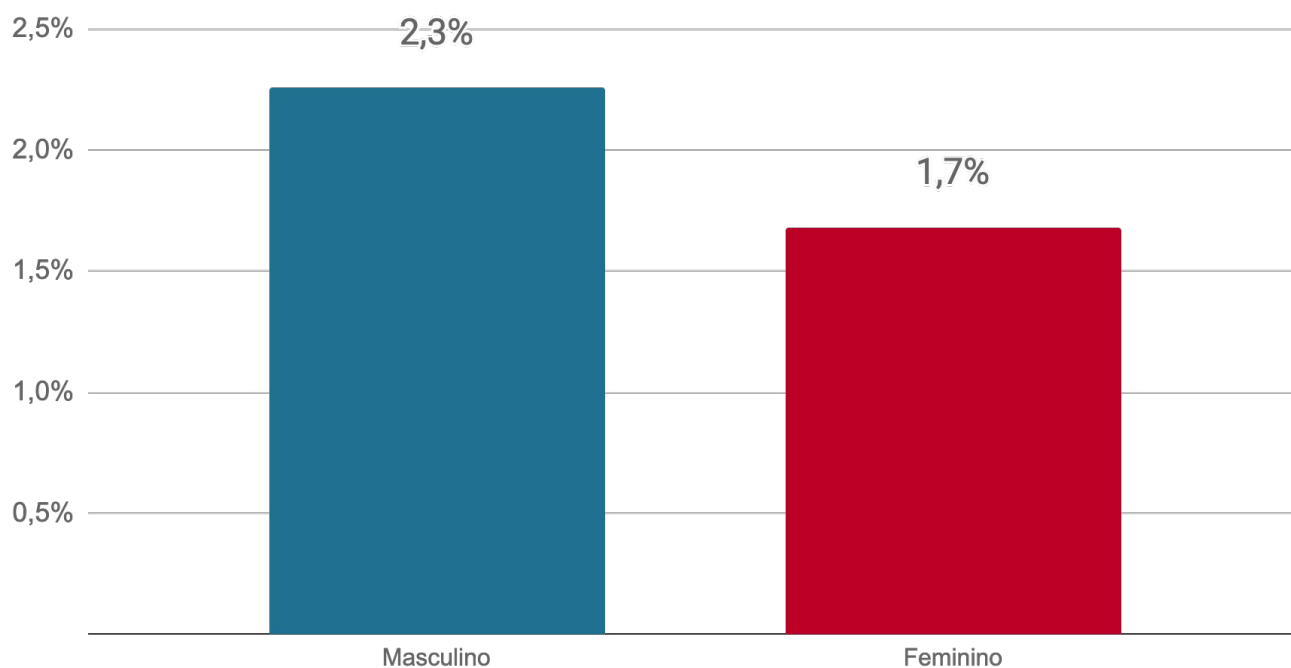
▶ Sexo



Fonte: SES / MS

*Dados sujeitos a alterações pelos municípios.

▶ Letalidade por sexo

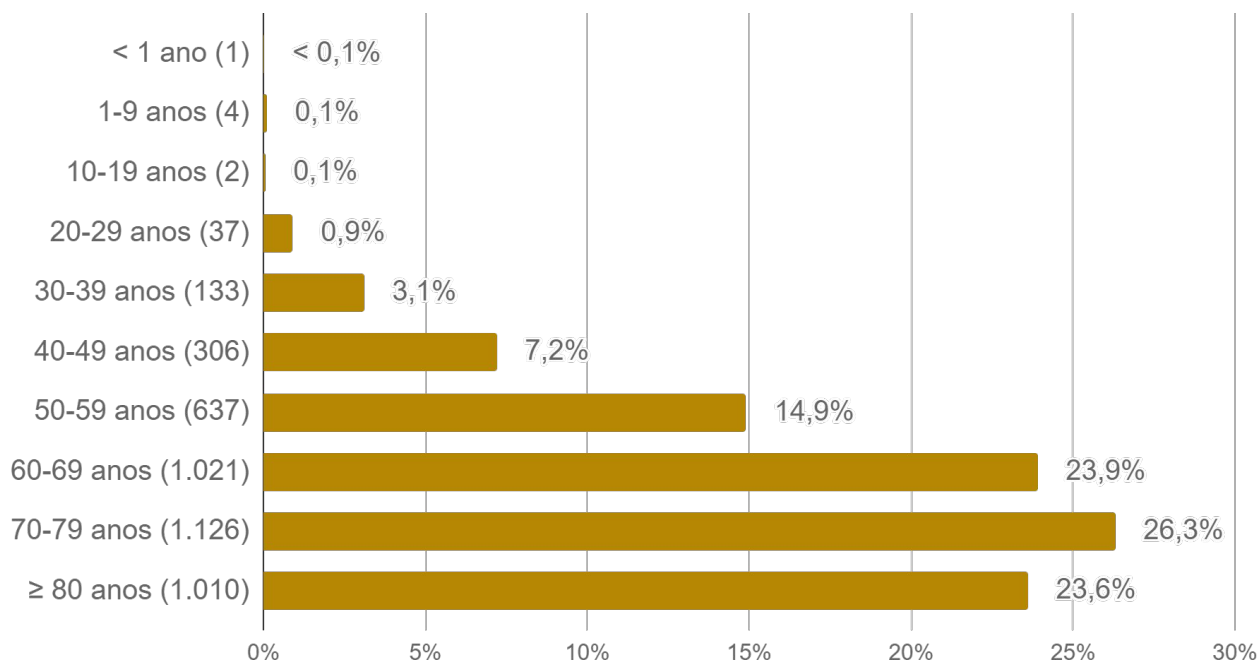


Fonte: SES / MS

*Dados sujeitos a alterações pelos municípios.

► Perfil dos Óbitos por COVID-19

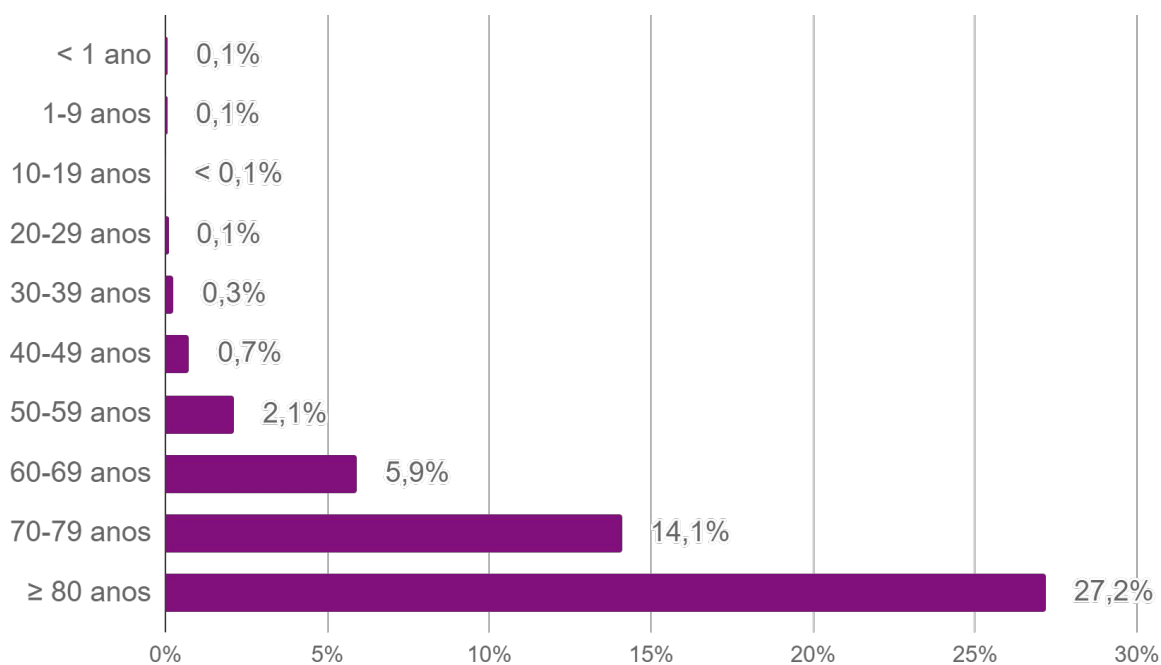
► Faixa etária



Fonte: SES / MS

*Dados sujeitos a alterações pelos municípios.

► Letalidade por faixa etária

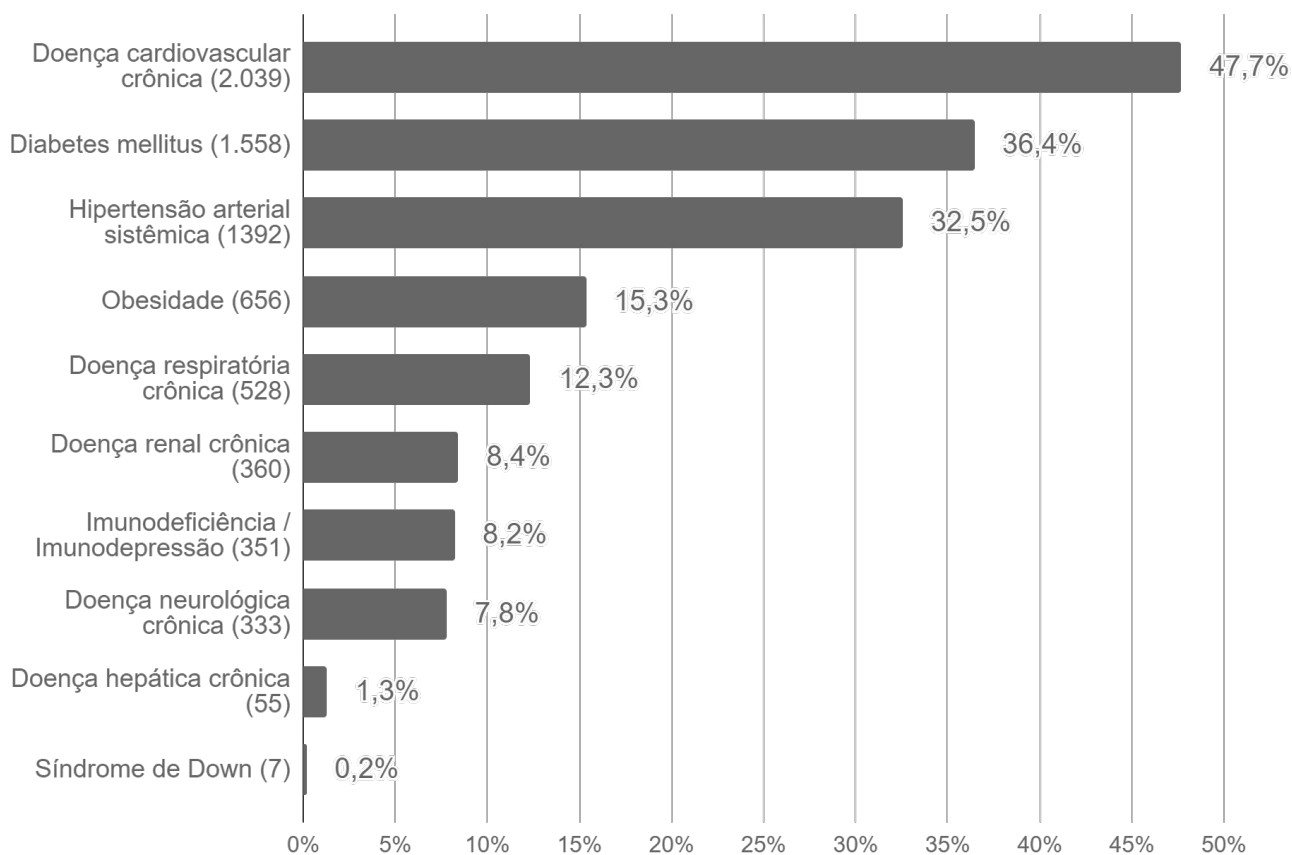
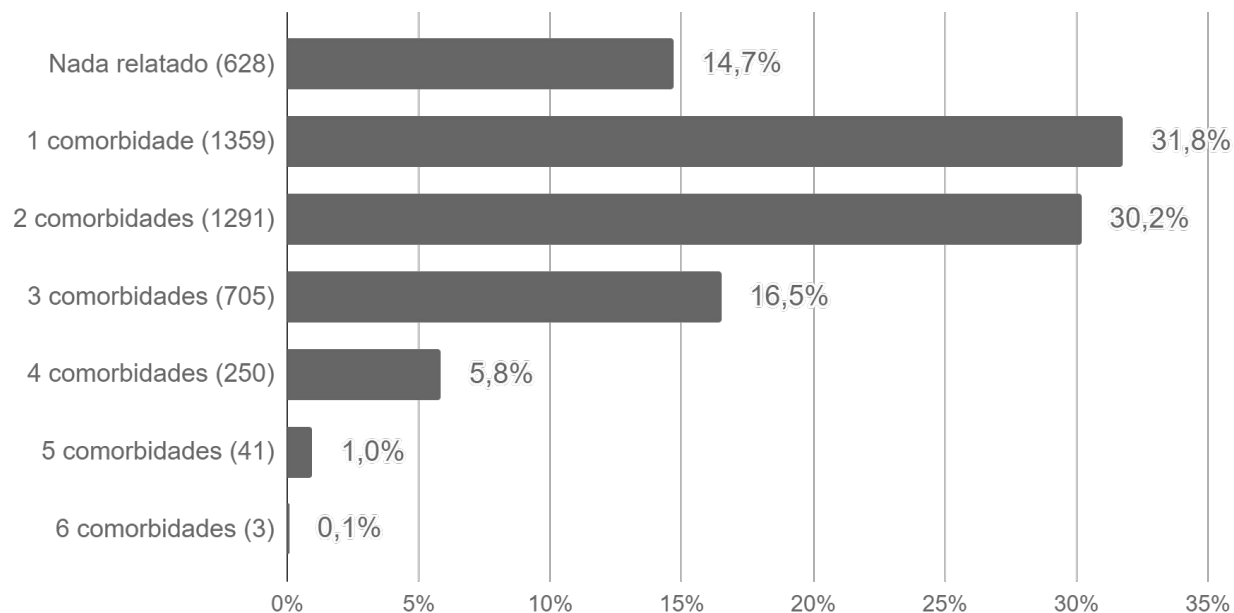


Fonte: SES / MS

*Dados sujeitos a alterações pelos municípios.

► Perfil dos Óbitos por COVID-19

► Comorbidades



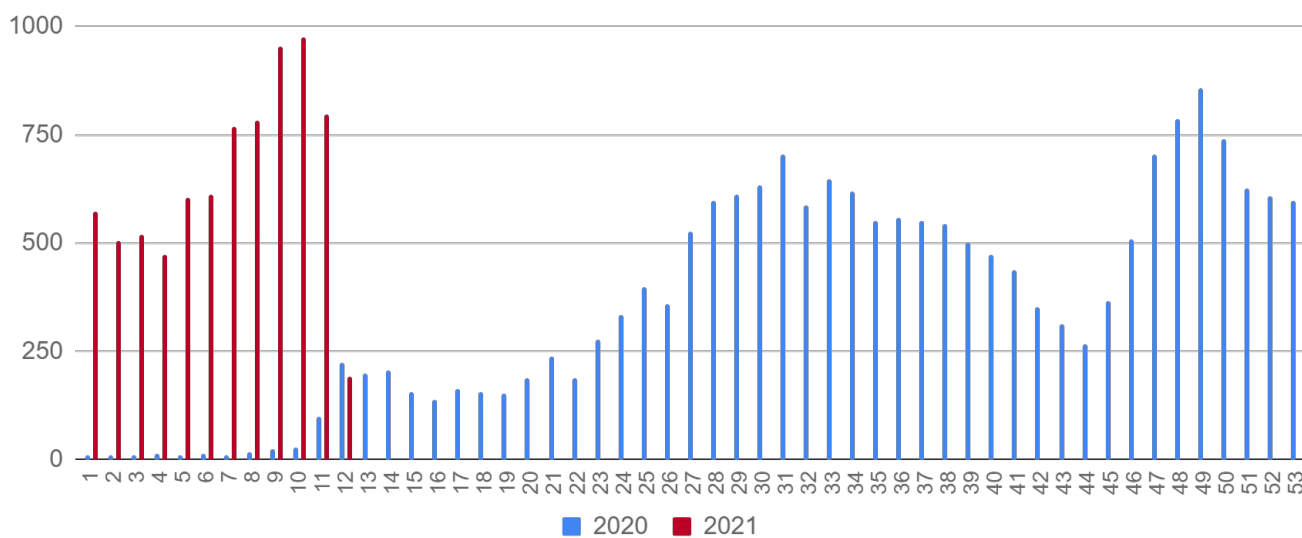
Fonte: SES / MS

*Dados sujeitos a alterações pelos municípios.

► SRAG em Mato Grosso do Sul

A Síndrome Respiratória Aguda Grave (SRAG) é uma condição clínica na qual o indivíduo apresenta um ou mais sinais de agravamento da síndrome gripal (SG). Entre os principais agentes etiológicos que contribuem para que o paciente evolua para uma SRAG, estão os vírus da influenza, vírus sincicial respiratório, adenovírus, coronavírus, entre outros; do mesmo modo que outros agentes etiológicos como diversas bactérias, leishmaniose, leptospirose, etc.

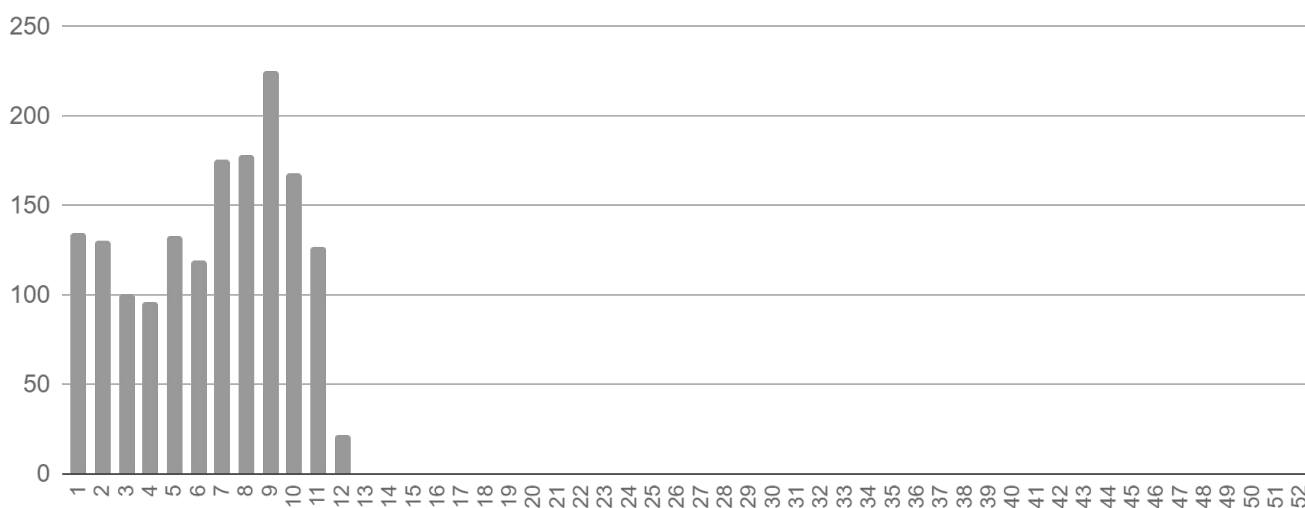
► Casos de SRAG por semana epidemiológica de início dos sintomas



Fonte: SIVEP Gripe

*Dados sujeitos a alterações pelos municípios.

► Óbitos por SRAG¹ por semana epidemiológica de início dos sintomas



¹ Todos os óbitos por SRAG (ocorridos por diversos agentes etiológicos) são submetidos a testagem pelo LACEN para diagnóstico de: Influenza (A H1N1, A H3N2, Influenza B), COVID-19 e painel viral: metapneumovírus, adenovírus, rinovírus, parainfluenza 1, parainfluenza 2, parainfluenza 3, vírus sincicial respiratório.

Fonte: SIVEP Gripe

*Dados sujeitos a alterações pelos municípios.

► Medidas Importantes

- Para contenção da transmissibilidade do COVID-19, deverá ser adotada como medida não farmacológica o isolamento domiciliar da pessoa com sintomas respiratórios e das pessoas que residam no mesmo endereço, ainda que estejam assintomáticos, devendo permanecer em isolamento pelo período máximo de 14 (quatorze) dias.
- Considera-se pessoa com sintomas respiratórios, a apresentação de tosse seca, dor de garganta, ou dificuldade respiratória, acompanhada ou não de febre.
- Os indivíduos com febre e/ou sintomas respiratórios são aconselhados a usar a máscara. É importante lavar as mãos com água e sabão ou álcool em gel a 70% antes de colocar a máscara facial. Além disso, deve-se substituir a máscara por uma nova limpa e seca, assim que ela se tornar úmida.
- As pessoas com mais de 60 anos de idade, devem observar o distanciamento social, restringindo seus deslocamentos para realização de atividades estritamente necessárias, evitando transporte de utilização coletiva, viagens e eventos esportivos, artísticos, culturais, científicos, comerciais e religiosos e outros com concentração próxima de pessoas.

► Notificação

NOTIFICAÇÃO IMEDIATA: Todos os casos devem ser registrados por serviços públicos e privados, por meio do preenchimento da ficha de **SRAG HOSPITALIZADO - SIVEP GRIPE**, dentro das primeiras 24 horas a partir da suspeita clínica.

Inserem no SIVEP GRIPE: Aquidauana, Caarapó, Campo Grande, Chapadão do Sul, Corumbá, Costa Rica, Dois Irmãos do Buriti, Dourados, Fátima do Sul, Jardim, Maracaju, Naviraí, Nova Andradina, Paranaíba, Ponta Porã, São Gabriel do Oeste, Sidrolândia, Três Lagoas e Sonora.
Demais municípios enviam a ficha ao CIEVS.

Plantão CIEVS 24 horas: (67) 98477-3435
cievs.ms@hotmail.com

Plantão CIEVS Estadual

DISQUE-NOTIFICA

0800-647-1650

(67) 98477-3435 (ligações, SMS, WhatsApp - 24 horas)

(67) 3318-1823 (expediente)

E-NOTIFICA

cievs.ms@hotmail.com (24 horas)

cievs@saude.ms.gov.br (expediente)

ENDEREÇO

Avenida do Poeta Manoel de Barros, Bloco VII
CEP: 79.031-902 - Campo Grande / MS

Visite o painel interativo COVID-19 de Mato Grosso do Sul

<http://mais.saude.ms.gov.br/>

Governador do Estado de Mato Grosso do Sul	Reinaldo Azambuja Silva
Secretário de Estado de Saúde	Geraldo Resende Pereira
Secretária de Estado de Saúde Adjunta	Crhistine Cavalheiro Maymone Gonçalves
Diretoria de Vigilância em Saúde	Larissa Domingues Castilho
Coordenadoria do CIEVS Estadual	Karine Barbosa
Gerência Técnica de Influenza e Doenças Respiratórias	Lívia de Mello Maziero
Elaboração	Daniel Henrique Tsuha Fabrícia Carvalho Chagas Grazielli Rocha Romera Lívia de Mello Maziero