

Boletim Epidemiológico

COVID-19

Março
2021

22

Vigilância em Saúde / Gerência Técnica de Influenza e Doenças Respiratórias

► Casos de COVID-19 em Mato Grosso do Sul

Casos notificados		Casos confirmados		Casos descartados	
646.898	100%	202.831	31,4%	432.992	66,9%

Amostras em análise		Casos sem encerramento nos sistemas pelos municípios	
3.307	0,5%	7.768	1,2%

Óbitos	Letalidade
3.854	1,9%

Fonte: SES / MS

*Dados sujeitos a alterações pelos municípios.

Os dados deste boletim epidemiológico foram extraídos das bases dos sistemas de informação oficiais do Ministério da Saúde, SIVEP Gripe e e-SUS VE, gerados às 15hs do dia 21/03/2021 e publicados neste boletim às 10:30hs de 22/03/2021.

▶ Pontos de Testagem Complementares

▶ Drive-Thru COVID-19 em Campo Grande (desativado)

	Testes	Negativos	Positivos	Taxa de positividade
RT-PCR	48.352	34.128	14.224	29,4%
Teste rápido	7.379	6.989	390	5,3%

▶ Drive-Thru COVID-19 em Dourados

	Testes	Negativos	Positivos	Taxa de positividade
RT-PCR	13.379	9.231	4.148	31,0%
Teste rápido	11.951	9.571	2.380	19,9%

▶ Drive-Thru COVID-19 em Três Lagoas

	Testes	Negativos	Positivos	Taxa de positividade
RT-PCR	7.606	5.639	1.967	25,9%
Teste rápido	6.175	5.304	871	14,1%

▶ Drive-Thru COVID-19 em Corumbá

	Testes	Negativos	Positivos	Taxa de positividade
RT-PCR	14.264	9.045	5.219	36,6%
Teste rápido	8.232	6.059	2.173	26,4%

▶ Escola Estadual Lucia Martins Coelho em Campo Grande (desativado)

	Testes	Negativos	Positivos	Taxa de positividade
Teste rápido	49.398	9.092	9.598	19,4%

Fonte: Corpo de Bombeiros Militar, LACEN / MS
*Dados sujeitos a alterações pelos municípios.

▶ Evolução dos Casos Confirmados

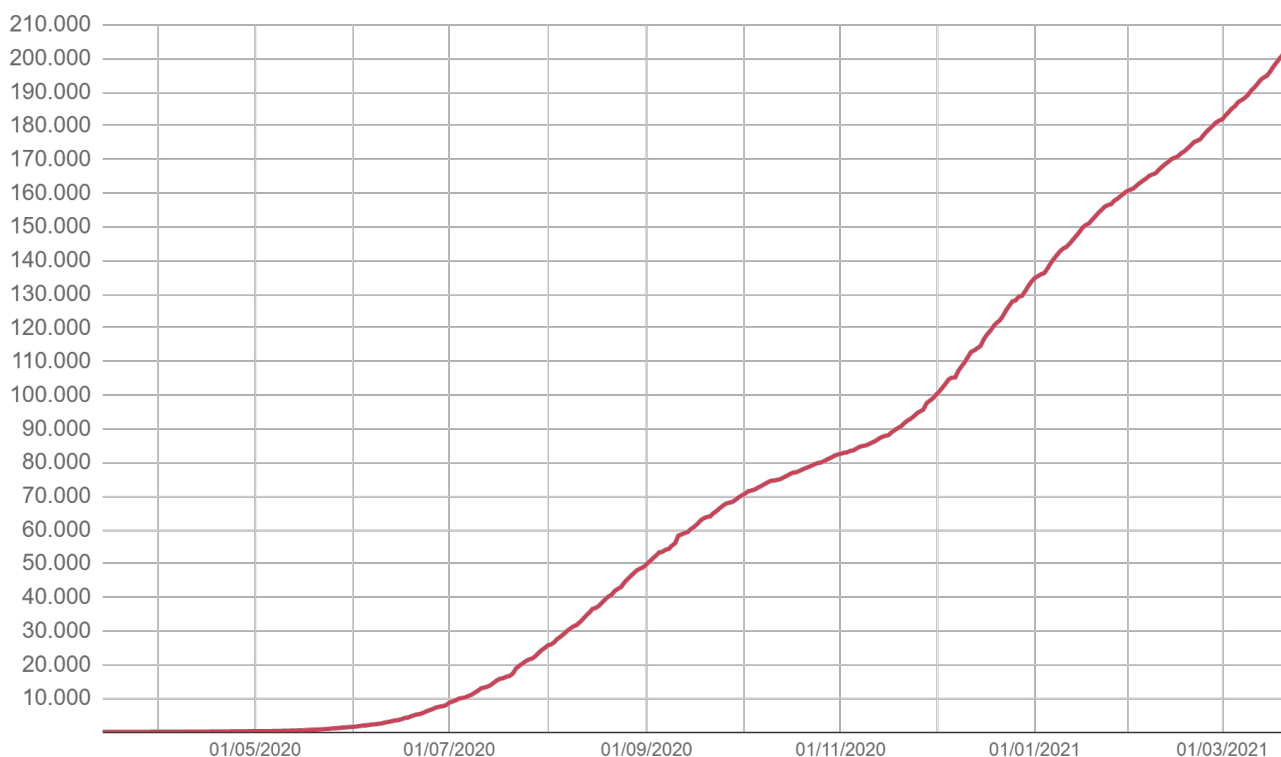
▶ Casos confirmados novos

Dia 21/03/2021	Dia 22/03/2021
202.168	202.831
Casos novos	Variação
+663	+0,3%

Fonte: SES / MS

*Dados sujeitos a alterações pelos municípios.

▶ Casos confirmados acumulados



Fonte: SES / MS

*Dados sujeitos a alterações pelos municípios.

▶ Evolução dos Casos Confirmados

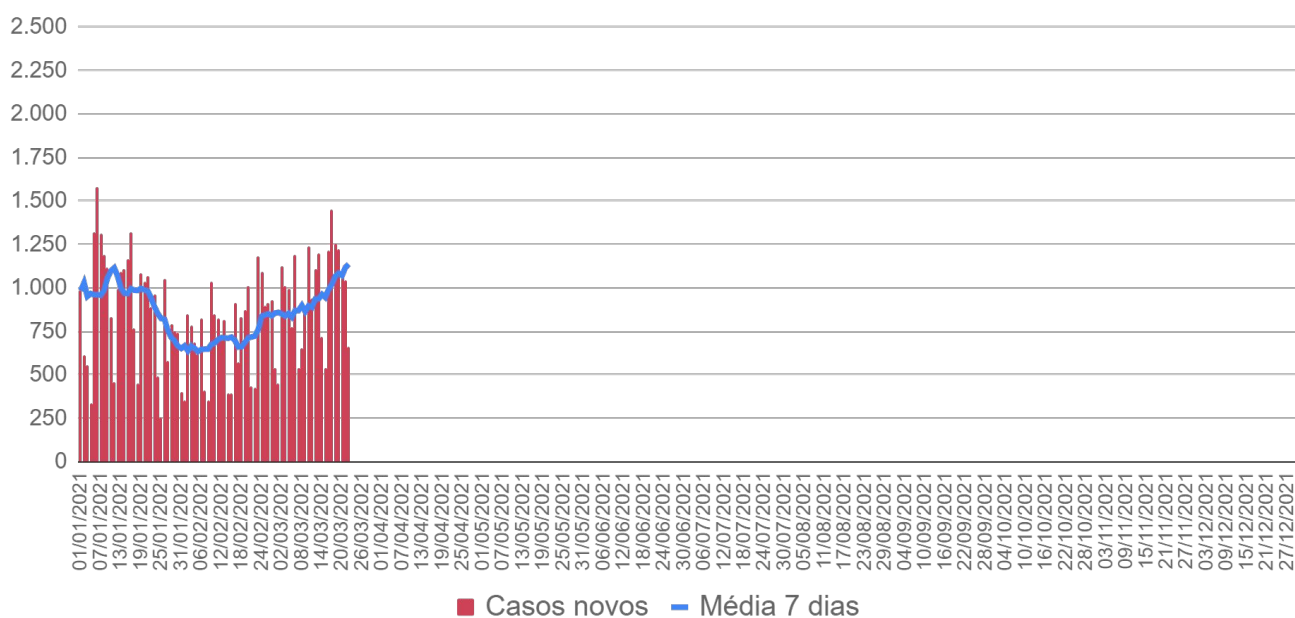
▶ Casos confirmados por dia - 2020



Fonte: SES / MS

*Dados sujeitos a alterações pelos municípios.

▶ Casos confirmados por dia - 2021

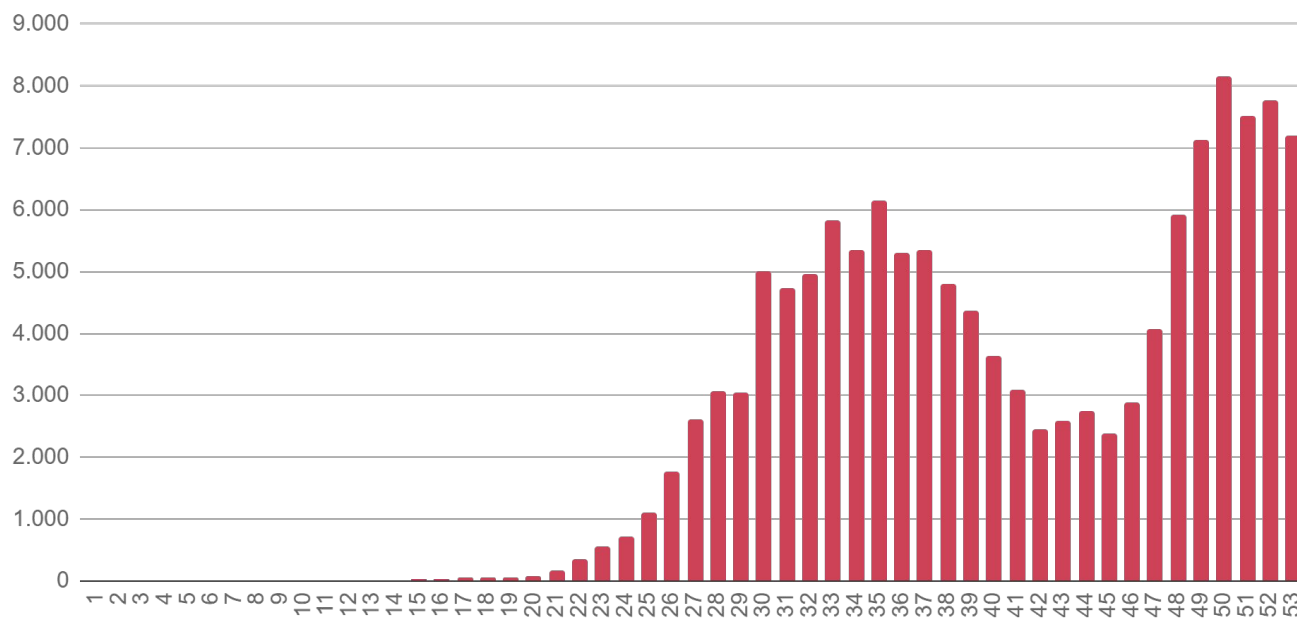


Fonte: SES / MS

*Dados sujeitos a alterações pelos municípios.

► Evolução dos Casos Confirmados

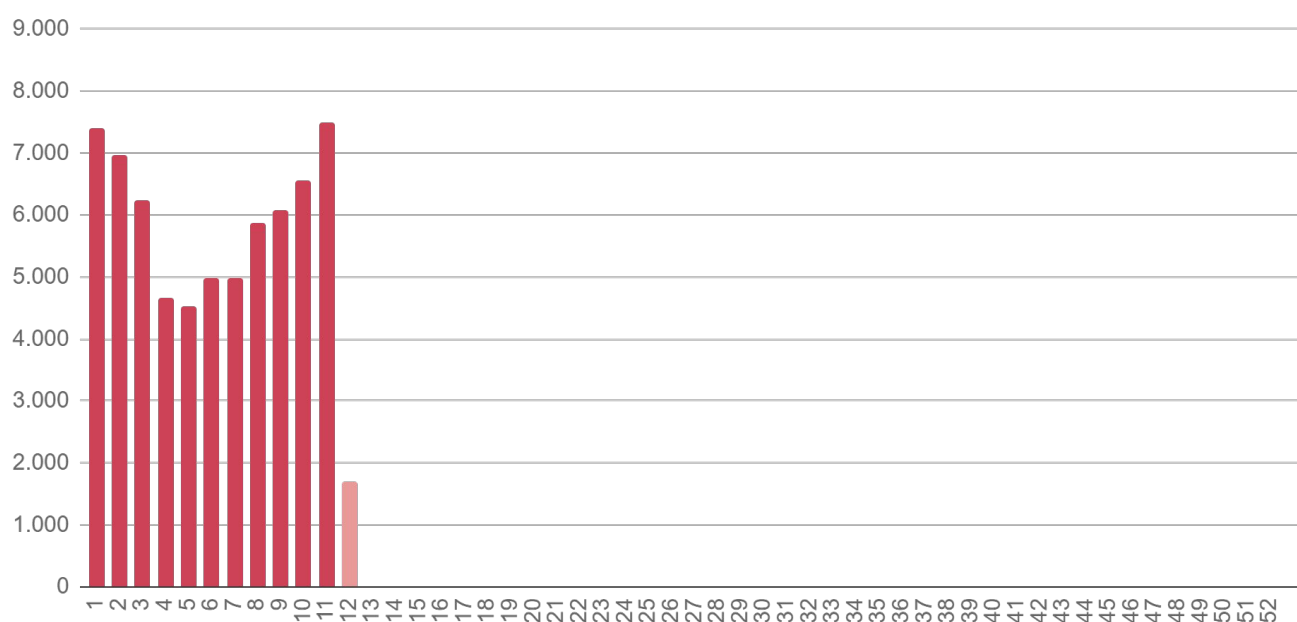
► Casos confirmados por semana epidemiológica - 2020



Fonte: SES / MS

*Dados sujeitos a alterações pelos municípios.

► Casos confirmados por semana epidemiológica - 2021

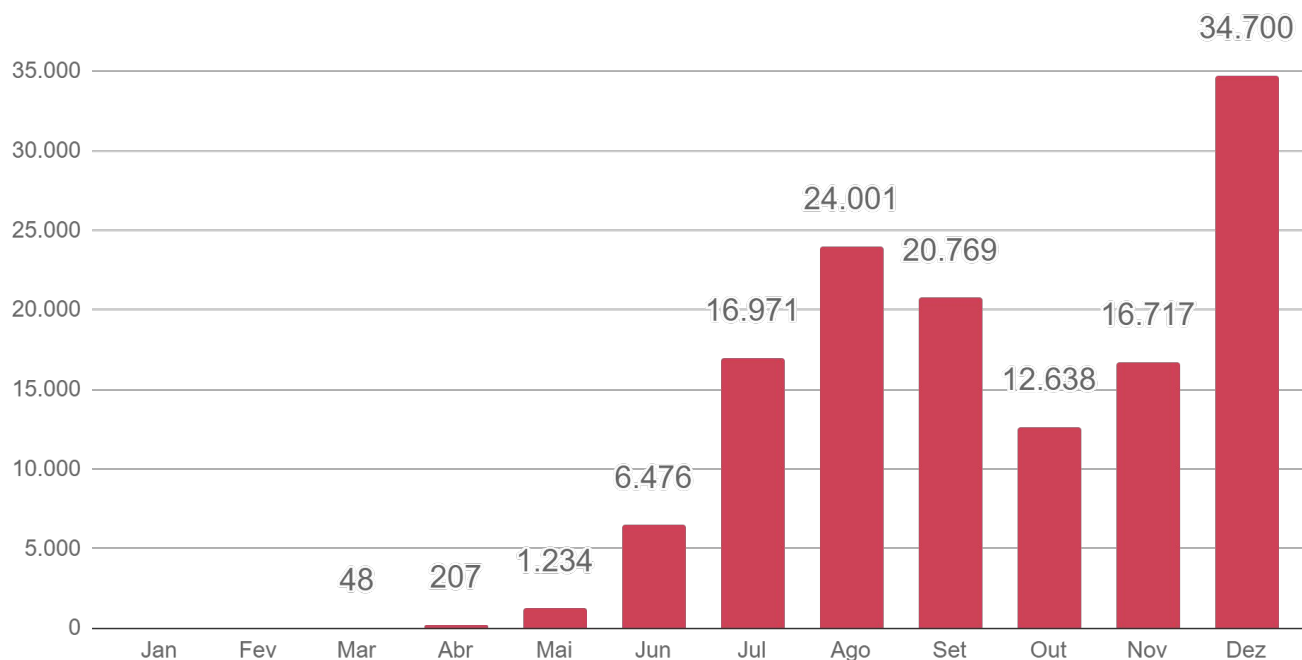


Fonte: SES / MS

*Dados sujeitos a alterações pelos municípios.

► Evolução dos Casos Confirmados

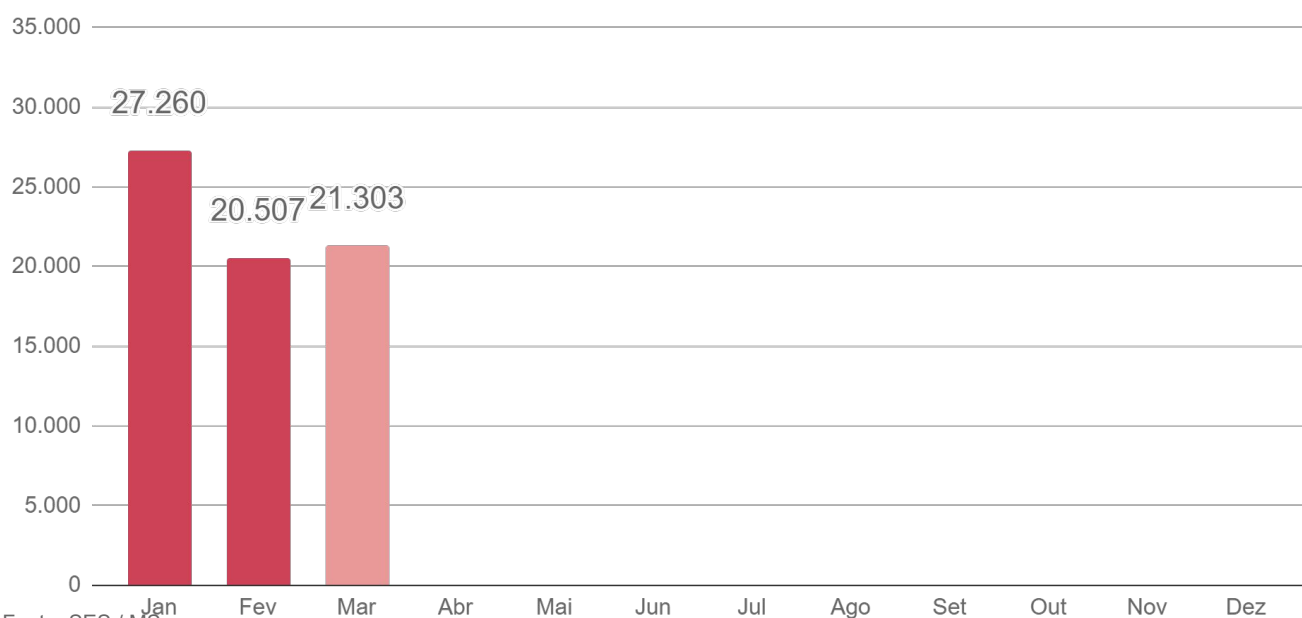
► Casos confirmados por mês - 2020



Fonte: SES / MS

*Dados sujeitos a alterações pelos municípios.

► Casos confirmados por mês - 2021



Fonte: SES / MS

*Dados sujeitos a alterações pelos municípios.

▶ Evolução dos Óbitos

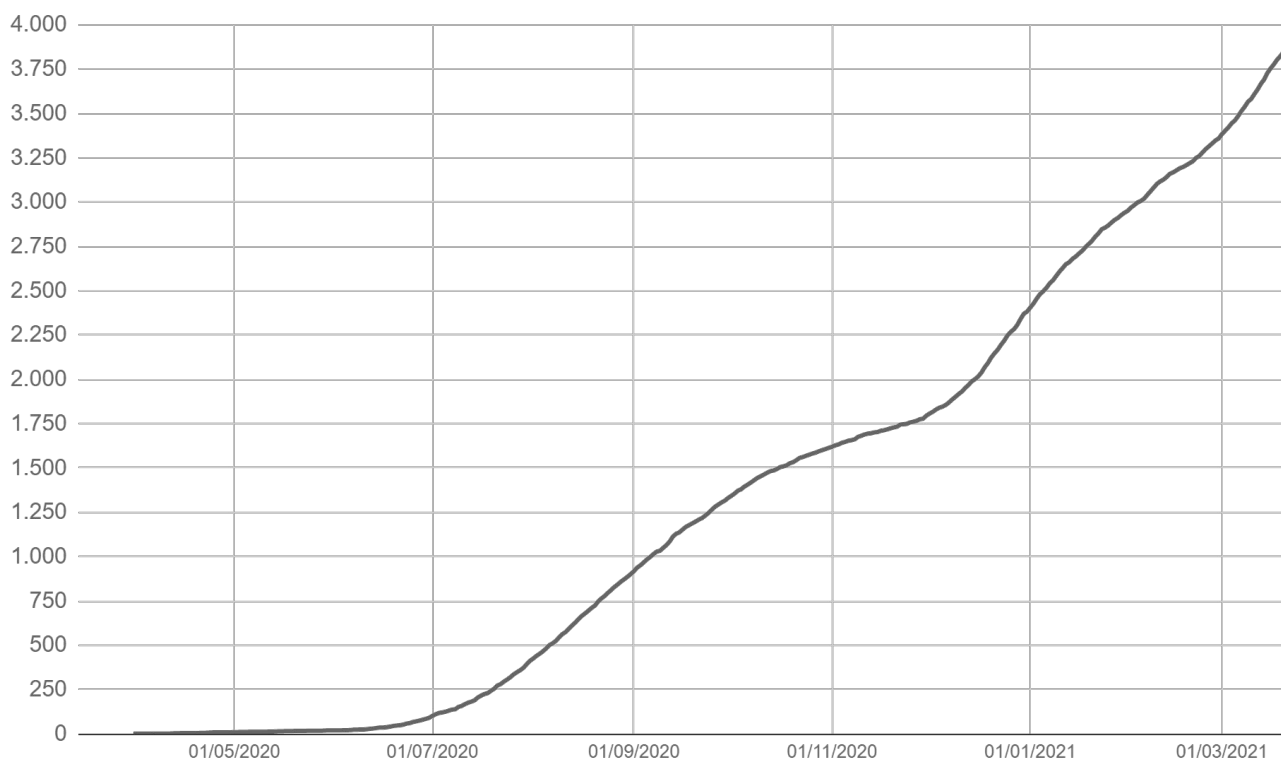
▶ Óbitos novos

Dia 21/03/2021	Dia 22/03/2021
3.826	3.854
Óbitos novos	Variação
+28	+0,7%

Fonte: SES / MS

*Dados sujeitos a alterações pelos municípios.

▶ Óbitos acumulados por data de ocorrência

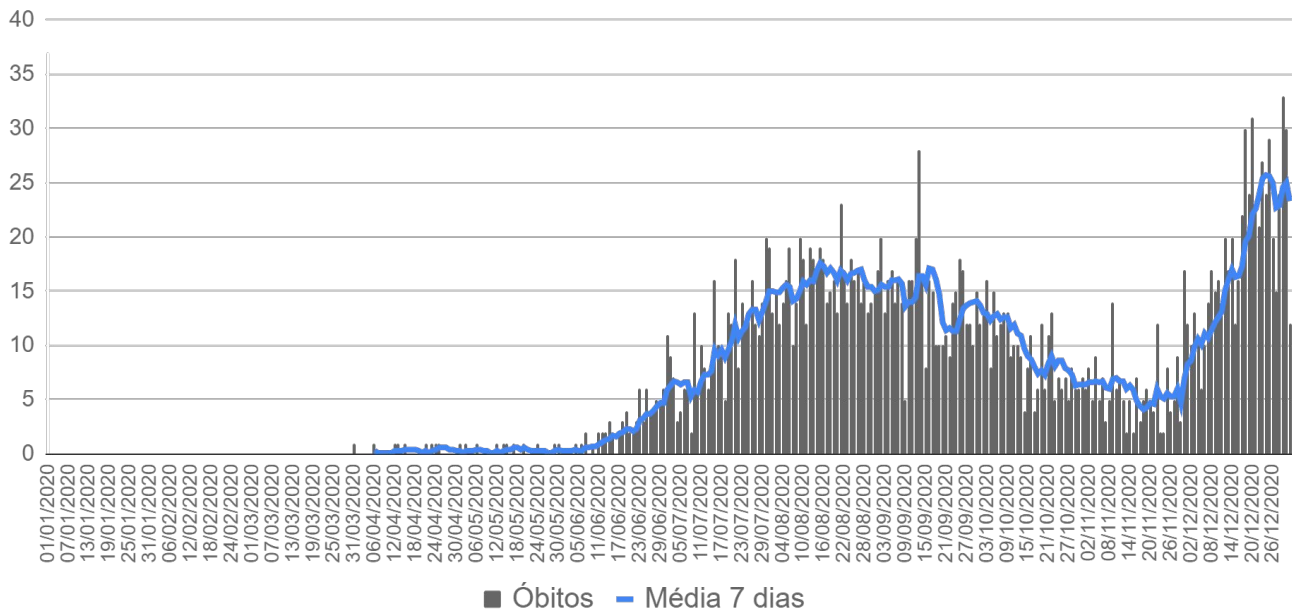


Fonte: SES / MS

*Dados sujeitos a alterações pelos municípios.

▶ Evolução dos Óbitos

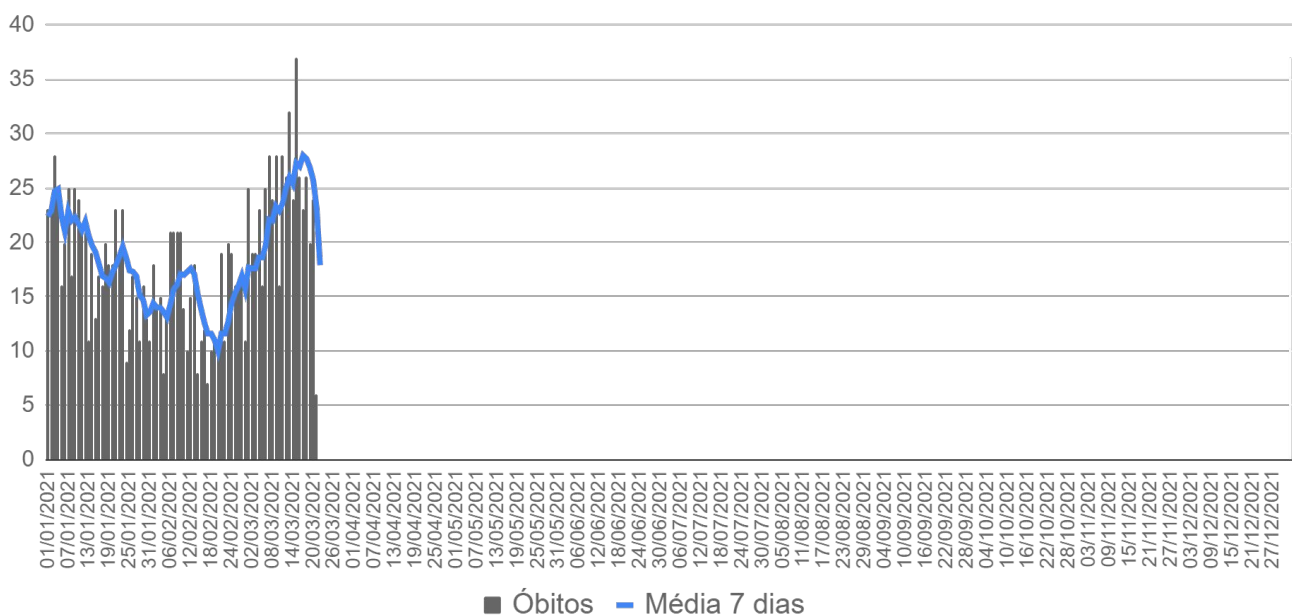
▶ Óbitos por data de ocorrência - 2020



Fonte: SES / MS

*Dados sujeitos a alterações pelos municípios.

▶ Óbitos por data de ocorrência - 2021

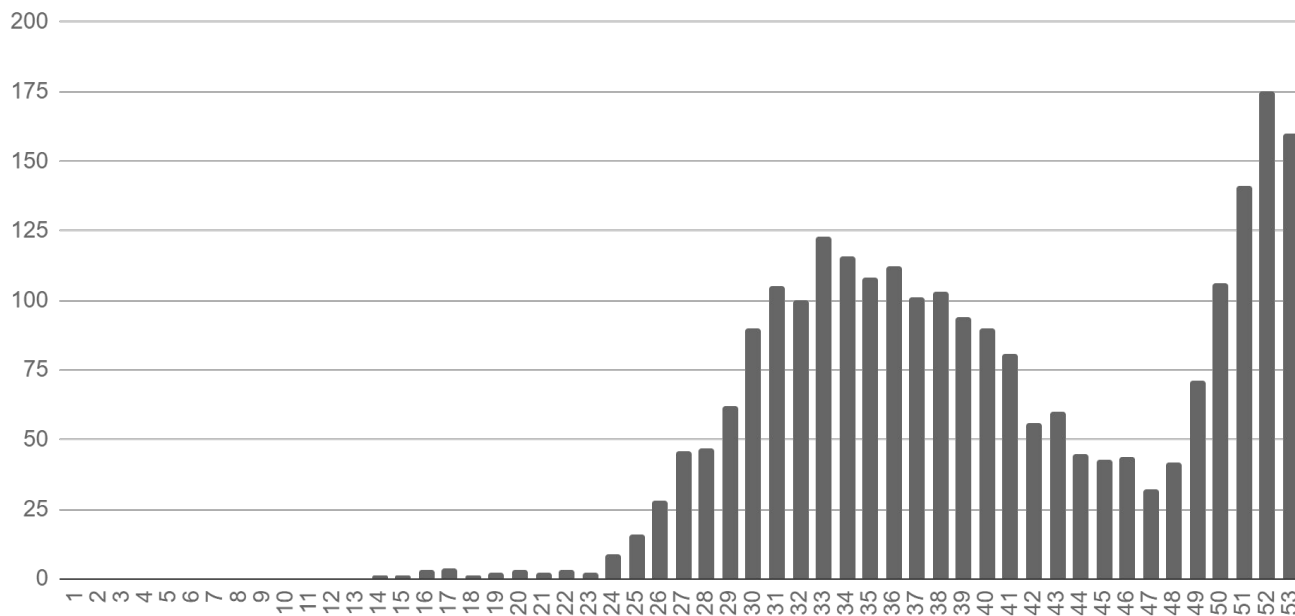


Fonte: SES / MS

*Dados sujeitos a alterações pelos municípios.

▶ Evolução dos Óbitos

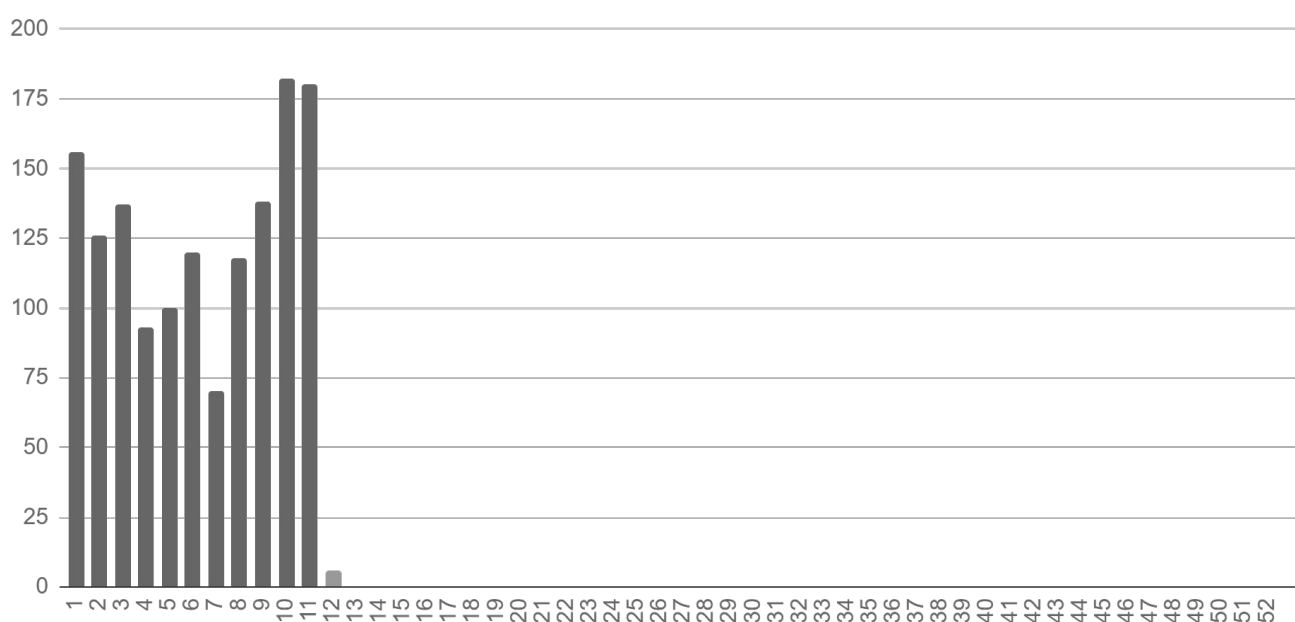
▶ Óbitos por semana epidemiológica de ocorrência - 2020



Fonte: SES / MS

*Dados sujeitos a alterações pelos municípios.

▶ Óbitos por semana epidemiológica de ocorrência - 2021

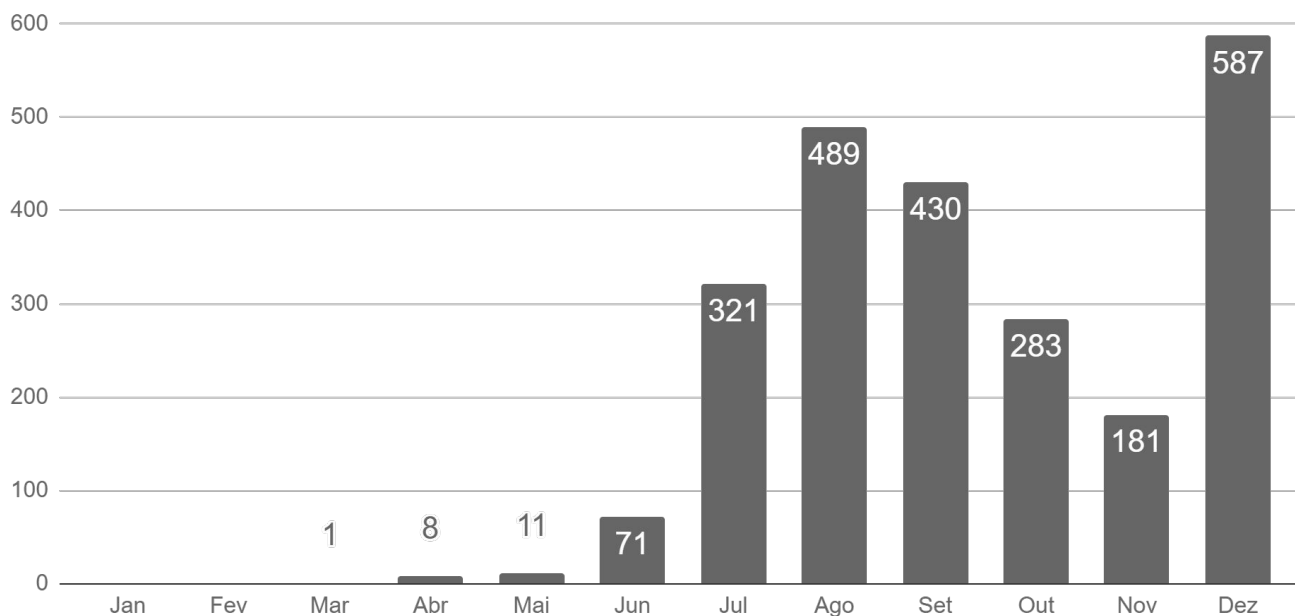


Fonte: SES / MS

*Dados sujeitos a alterações pelos municípios.

▶ Evolução dos Óbitos

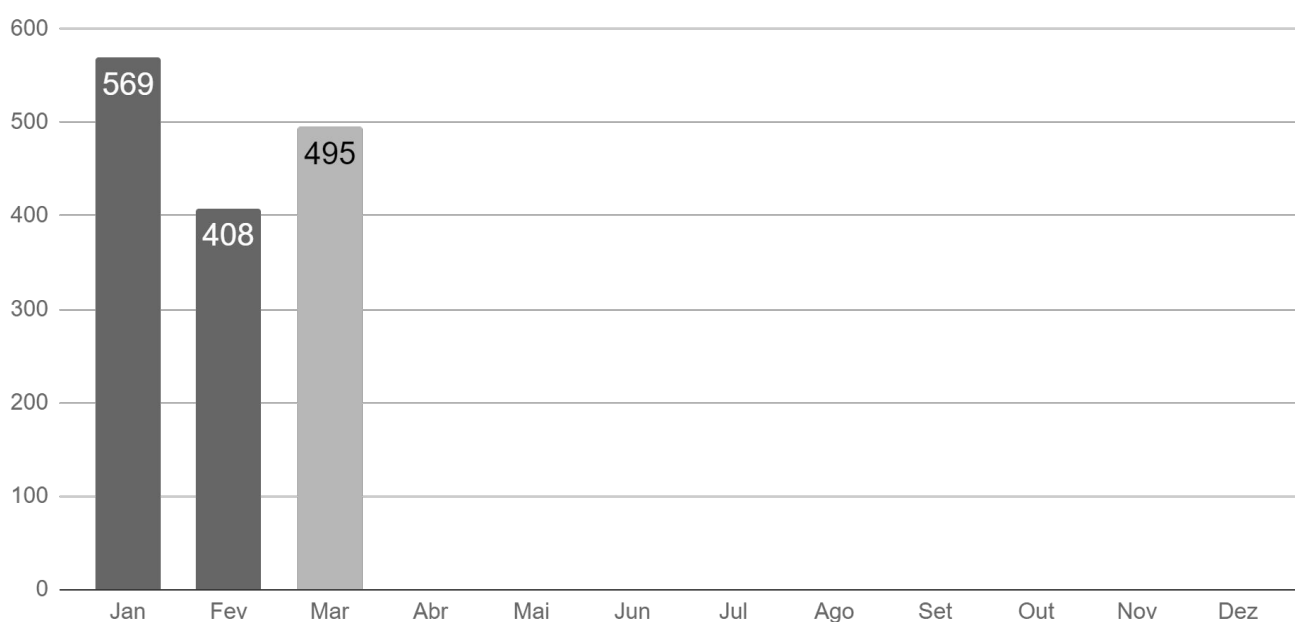
▶ Óbitos por mês de ocorrência - 2020



Fonte: SES / MS

*Dados sujeitos a alterações pelos municípios.

▶ Óbitos por mês de ocorrência - 2021



Fonte: SES / MS

*Dados sujeitos a alterações pelos municípios.

► Casos Confirmados Novos

Município	21/03/2021	22/03/2021	Casos novos	Variação
Campo Grande	81.351	81.751	+400	+0,5%
Dourados	22.739	22.793	+54	+0,2%
Corumbá	10.589	10.625	+36	+0,3%
Três Lagoas	8.076	8.105	+29	+0,4%
Sidrolândia	3.542	3.567	+25	+0,7%
Nova Andradina	1.647	1.667	+20	+1,2%
Ribas do Rio Pardo	769	785	+16	+2,1%
Naviraí	4.999	5.014	+15	+0,3%
Caarapó	2.266	2.272	+6	+0,3%
Costa Rica	1.554	1.560	+6	+0,4%
Nioaque	657	663	+6	+0,9%
São Gabriel do Oeste	2.049	2.054	+5	+0,2%
Deodópolis	650	654	+4	+0,6%
Ponta Porã	4.978	4.982	+4	+0,1%
Rio Brillhante	2.463	2.467	+4	+0,2%
Terenos	693	697	+4	+0,6%
Água Clara	841	844	+3	+0,4%
Batayporã	540	543	+3	+0,6%
Bonito	1.671	1.674	+3	+0,2%
Itaporã	1.266	1.269	+3	+0,2%
Maracaju	3.194	3.197	+3	+0,1%
Miranda	1.805	1.808	+3	+0,2%
Aquidauana	3.584	3.586	+2	+0,1%
Eldorado	762	764	+2	+0,3%
Guia Lopes da Laguna	523	525	+2	+0,4%
Rio Negro	286	288	+2	+0,7%
Amambai	1.877	1.878	+1	+0,1%
Angélica	478	479	+1	+0,2%
Camapuã	450	451	+1	+0,2%
Coxim	1.809	1.810	+1	+0,1%
Itaquiraí	918	919	+1	+0,1%
Ladário	1.892	1.893	+1	+0,1%

► Casos Confirmados Novos

Município	21/03/2021	22/03/2021	Casos novos	Variação
Coronel Sapucaia	606	605	-1	-0,2%
Iguatemi	704	703	-1	-0,1%
Rio Verde de Mato Grosso	991	990	-1	-0,1%
Mato Grosso do Sul	202.168	202.831	+663	+0,3%

► COVID-19 na Macrorregião de Campo Grande

Município	Casos notificados	Casos confirmados	Distribuição confirmados	Incidência	Casos sem encerramento
Alcinópolis	389	86	< 0,1%	1.588	12
Anastácio	4.180	1.525	0,8%	6.043	19
Aquidauana	10.411	3.586	1,8%	7.466	178
Bandeirantes	977	388	0,2%	5.340	20
Bela Vista	1.440	467	0,2%	1.888	40
Bodoquena	531	150	0,1%	1.914	6
Bonito	4.311	1.674	0,8%	7.544	51
Camapuã	1.526	451	0,2%	3.294	22
Campo Grande	264.331	81.751	40,3%	9.022	4.591
Caracol	609	271	0,1%	4.384	9
Chapadão do Sul	8.876	2.602	1,3%	10.060	92
Corguinho	441	161	0,1%	2.659	13
Costa Rica	7.071	1.560	0,8%	7.379	195
Coxim	5.751	1.810	0,9%	5.410	63
Dois Irmãos do Buriti	2.372	792	0,4%	6.907	41
Figueirão	366	79	< 0,1%	2.583	8
Guia Lopes da Laguna	1.697	525	0,3%	5.344	16
Jaraguari	525	145	0,1%	1.996	4
Jardim	3.245	762	0,4%	2.904	34
Maracaju	12.125	3.197	1,6%	6.657	73
Miranda	4.964	1.808	0,9%	6.407	52
Nioaque	2.663	663	0,3%	4.783	45
Nova Alvorada do Sul	3.011	1.138	0,6%	5.074	54
Paraíso das Águas	951	226	0,1%	3.997	7
Pedro Gomes	1.092	364	0,2%	4.776	27
Porto Murtinho	2.235	610	0,3%	3.526	16
Ribas do Rio Pardo	2.413	785	0,4%	3.144	52
Rio Negro	604	288	0,1%	6.009	10
Rio Verde de Mato Grosso	2.814	990	0,5%	4.957	186
Rochedo	1.737	279	0,1%	5.493	13
São Gabriel do Oeste	6.225	2.054	1,0%	7.546	129
Sidrolândia	9.450	3.567	1,8%	6.021	127
Sonora	2.959	869	0,4%	4.406	10
Terenos	2.608	697	0,3%	3.130	35

Fonte: SES / MS

*Dados sujeitos a alterações pelos municípios.

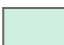
 Municípios com casos novos

► COVID-19 na Macrorregião de Dourados

Município	Casos notificados	Casos confirmados	Distribuição confirmados	Incidência	Casos sem encerramento
Amambai	5.517	1.878	0,9%	4.716	59
Anaurilândia	605	218	0,1%	2.402	19
Angélica	1.711	479	0,2%	4.382	27
Antônio João	976	229	0,1%	2.539	8
Aral Moreira	1.079	320	0,2%	2.595	10
Batayporã	1.925	543	0,3%	4.785	12
Caarapó	6.314	2.272	1,1%	7.427	211
Coronel Sapucaia	1.677	605	0,3%	3.941	54
Deodópolis	2.266	654	0,3%	5.037	46
Douradina	1.126	336	0,2%	5.623	6
Dourados	70.336	22.793	11,2%	10.108	702
Eldorado	1.836	764	0,4%	6.161	126
Fátima do Sul	4.680	1.514	0,7%	7.898	58
Glória de Dourados	1.458	543	0,3%	5.457	15
Iguatemi	1.830	703	0,3%	4.346	23
Itaporã	3.781	1.269	0,6%	5.043	52
Itaquiraí	2.098	919	0,5%	4.299	103
Ivinhema	4.236	1.737	0,9%	7.477	14
Japorã	360	94	< 0,1%	1.017	7
Jateí	958	291	0,1%	7.237	35
Juti	979	512	0,3%	7.544	23
Laguna Carapã	899	252	0,1%	3.397	16
Mundo Novo	3.696	1.286	0,6%	6.962	49
Naviraí	13.211	5.014	2,5%	9.004	436
Nova Andradina	6.882	1.667	0,8%	3.019	89
Novo Horizonte do Sul	950	227	0,1%	6.162	53
Paranhos	837	360	0,2%	2.499	15
Ponta Porã	13.757	4.982	2,5%	5.304	357
Rio Brillhante	7.647	2.467	1,2%	6.460	108
Sete Quedas	1.295	370	0,2%	3.435	15
Tacuru	2.056	586	0,3%	5.020	48
Taquarussu	1.686	166	0,1%	4.627	2
Vicentina	1.472	421	0,2%	6.891	20

Fonte: SES / MS

*Dados sujeitos a alterações pelos municípios.

 Municípios com casos novos

► COVID-19 na Macrorregião de Três Lagoas

Município	Casos notificados	Casos confirmados	Distribuição confirmados	Incidência	Casos sem encerramento
Água Clara	3.533	844	0,4%	5.350	126
Aparecida do Taboado	4.068	1.733	0,9%	6.648	138
Bataguassu	3.828	1.778	0,9%	7.623	57
Brasilândia	1.707	342	0,2%	2.885	87
Cassilândia	6.259	1.844	0,9%	8.381	51
Inocência	1.831	442	0,2%	5.825	51
Paranaíba	6.169	1.990	1,0%	4.707	150
Santa Rita do Pardo	990	248	0,1%	3.139	35
Selvíria	951	196	0,1%	2.996	14
Três Lagoas	34.270	8.105	4,0%	6.574	831

Fonte: SES / MS

*Dados sujeitos a alterações pelos municípios.

 Municípios com casos novos

► COVID-19 na Macrorregião de Corumbá

Município	Casos notificados	Casos confirmados	Distribuição confirmados	Incidência	Casos sem encerramento
Corumbá	33.125	10.625	5,2%	9.482	422
Ladário	5.131	1.893	0,9%	7.991	45

Fonte: SES / MS

*Dados sujeitos a alterações pelos municípios.

 Municípios com casos novos

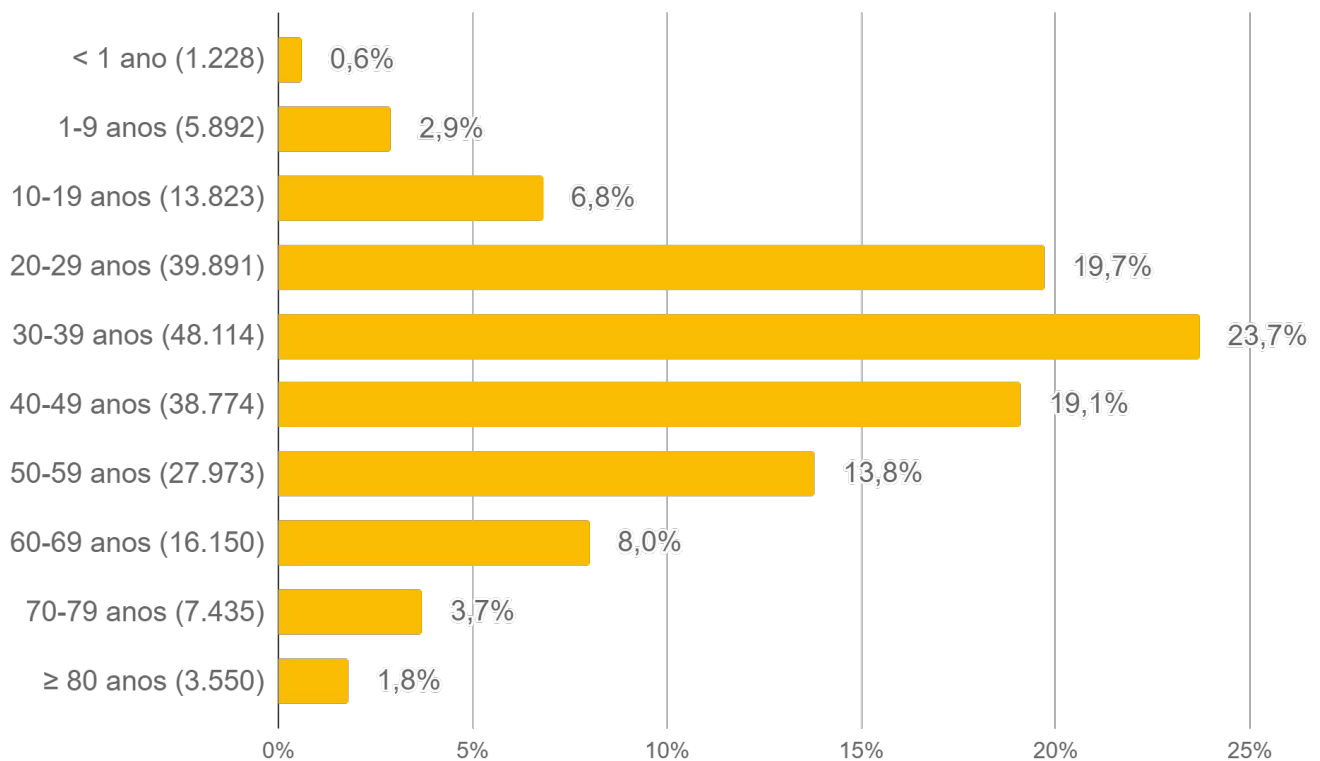
► Cálculo da taxa de incidência

$$\text{Taxa de incidência} = \frac{\text{casos confirmados}}{\text{população}} \times 100 \text{ mil habitantes}$$

► Casos sem encerramento

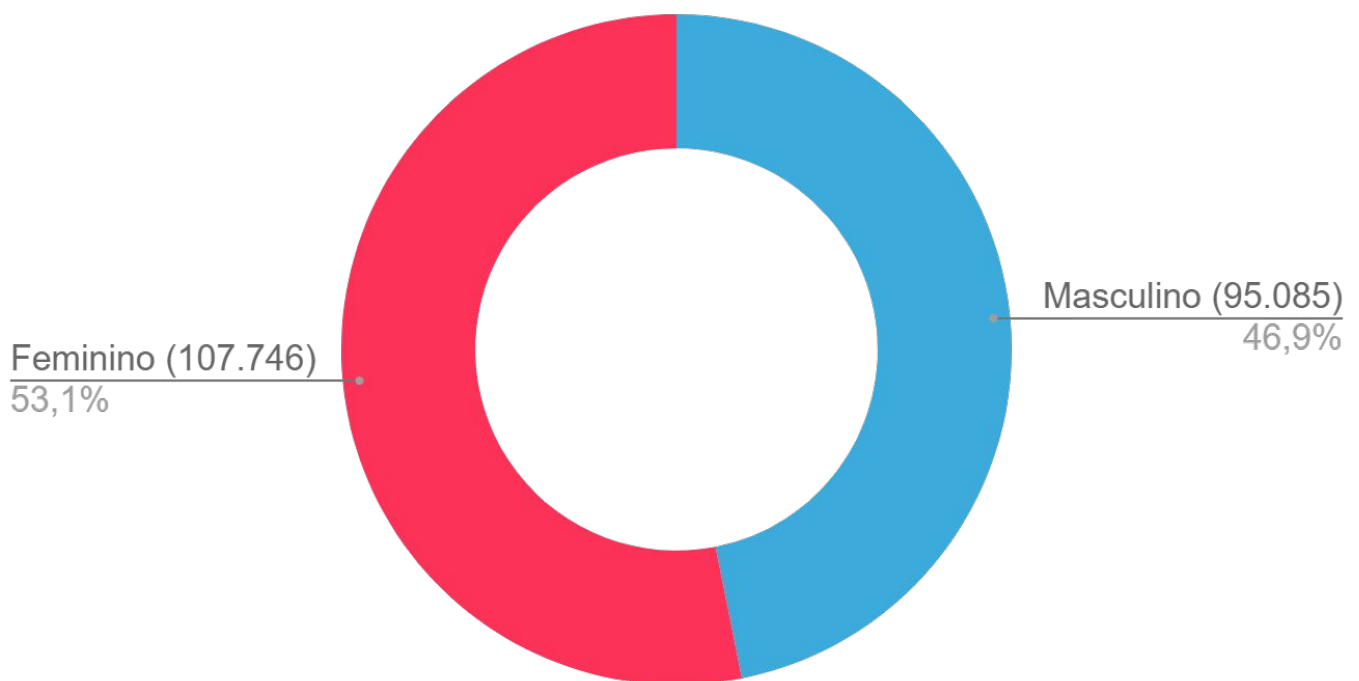
Casos sem encerramento são notificações que estão aguardando resultados de exames laboratoriais ou ainda não foram encerrados pelos municípios nos sistemas de informação e-SUS VE ou SIVEP Gripe.

► Perfil dos Casos Confirmados



Fonte: SES / MS

*Dados sujeitos a alterações pelos municípios.



Fonte: SES / MS

*Dados sujeitos a alterações pelos municípios.

► Casos Confirmados por Tipo de Teste

► Tipos de confirmação

Clínico	Clínico-epidemiológico	Clínico-imagem	Laboratorial
760 (0,4%)	2.646 (1,3%)	252 (0,1%)	199.173 (98,2%)

► Confirmação laboratorial

- **RT-PCR:** O diagnóstico laboratorial para identificação do vírus SARS-CoV-2 é realizado por meio das técnicas de RT-PCR em tempo real e sequenciamento parcial ou total do genoma viral.
- **Teste rápido:** O teste rápido é utilizado para detecção anticorpos IgM e IgG contra o coronavírus e tem por base a metodologia de cromatografia de fluxo lateral. São testes qualitativos para triagem e auxílio diagnóstico.
- **Sorologia:** Detecta a presença de anticorpos específicos de Classe IgA, IgM e/ou IgG contra o vírus SARS-CoV-2 pela metodologia de enzimaímmunoensaio ou imunoensaio por quimioluminescência. São testes quantitativos, que fornecem dados adicionais para a interpretação dos resultados.
- **Não informado:** Quando não foi realizado o devido preenchimento pelo município notificador nos sistemas de informação oficiais (e-SUS VE e SIVEP Gripe).

Município	RT-PCR		Teste Rápido		Sorologia		Não Informado		Total
Água Clara	533	63,2%	305	36,1%			6	0,7%	844
Alcinópolis	33	38,4%	48	55,8%	1	1,2%	4	4,7%	86
Amambai	1.373	73,5%	405	21,7%	1	0,1%	90	4,8%	1.869
Anastácio	1.139	75,3%	363	24,0%	2	0,1%	9	0,6%	1.513
Anaurilândia	81	37,3%	134	61,8%	1	0,5%	1	0,5%	217
Angélica	306	64,0%	164	34,3%			8	1,7%	478
Antônio João	154	67,5%	72	31,6%			2	0,9%	228
Aparecida do Taboado	381	22,1%	1.330	77,0%	1	0,1%	15	0,9%	1.727
Aquidauana	2.155	60,2%	1.365	38,2%	13	0,4%	44	1,2%	3.577
Aral Moreira	169	53,0%	144	45,1%			6	1,9%	319
Bandeirantes	136	35,2%	247	64,0%	1	0,3%	2	0,5%	386
Bataguassu	112	6,3%	1.648	92,8%	1	0,1%	15	0,8%	1.776
Batayporã	259	47,7%	275	50,6%			9	1,7%	543
Bela Vista	302	64,7%	157	33,6%			8	1,7%	467

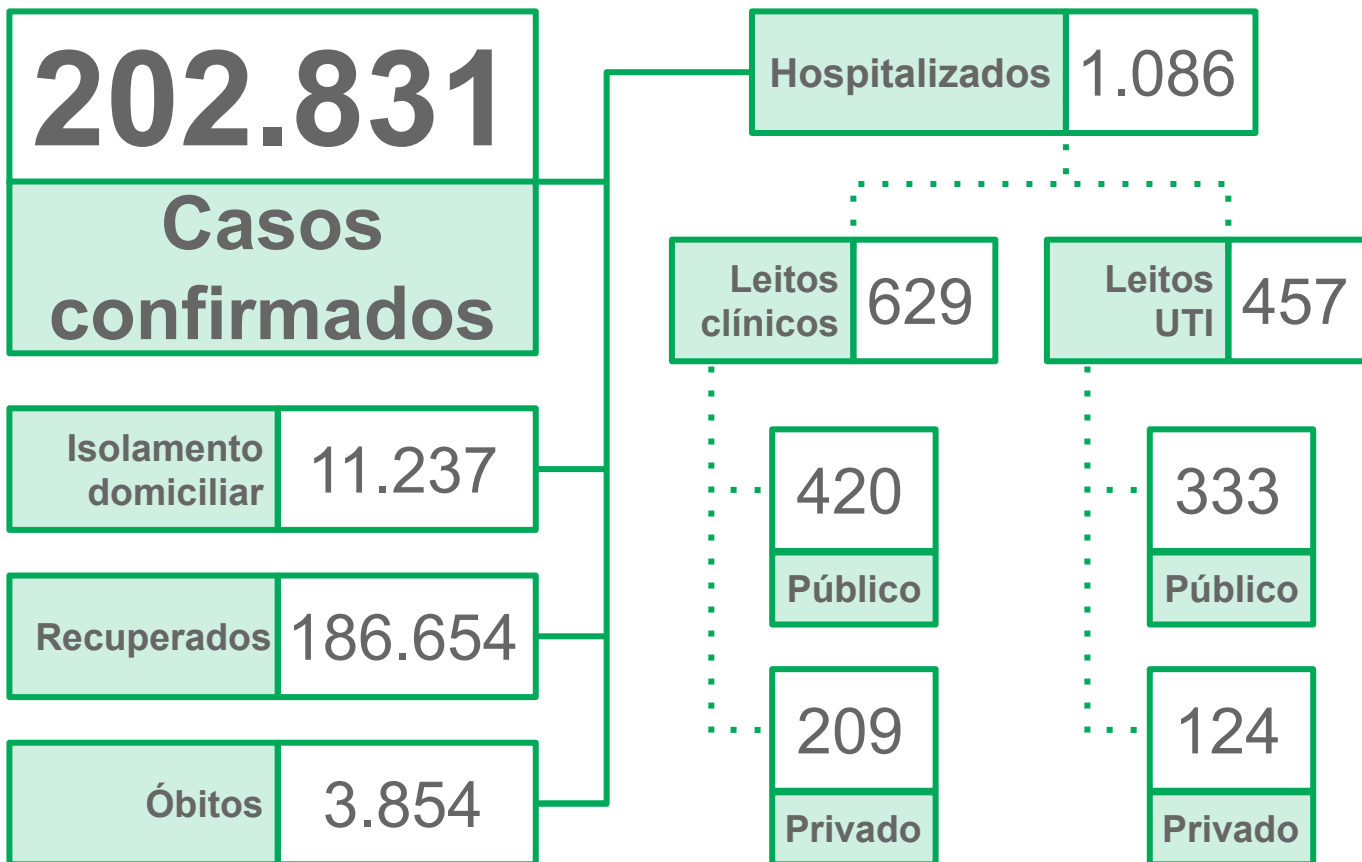
► Casos Confirmados por Tipo de Teste

Município	RT-PCR		Teste Rápido		Sorologia		Não Informado		Total
Bodoquena	43	30,1%	100	69,9%					143
Bonito	570	34,2%	1.081	64,8%	2	0,1%	15	0,9%	1.668
Brasilândia	161	47,6%	170	50,3%			7	2,1%	338
Caarapó	710	31,3%	1.532	67,5%	6	0,3%	22	1,0%	2.270
Camapuã	400	88,9%	46	10,2%	3	0,7%	1	0,2%	450
Campo Grande	49.185	62,5%	26.063	33,1%	2.249	2,9%	1.206	1,5%	78.703
Caracol	118	44,0%	149	55,6%			1	0,4%	268
Cassilândia	146	8,0%	1.633	88,9%	28	1,5%	29	1,6%	1.836
Chapadão do Sul	1.344	51,8%	1.200	46,2%	4	0,2%	48	1,8%	2.596
Corguinho	136	84,5%	25	15,5%					161
Coronel Sapucaia	273	45,2%	328	54,3%	1	0,2%	2	0,3%	604
Corumbá	5.673	53,8%	4.641	44,0%	21	0,2%	202	1,9%	10.537
Costa Rica	992	63,6%	531	34,0%			37	2,4%	1.560
Coxim	878	48,8%	893	49,7%	4	0,2%	23	1,3%	1.798
Deodópolis	154	23,5%	495	75,7%			5	0,8%	654
Dois Irmãos do Buriti	232	29,3%	556	70,3%	1	0,1%	2	0,3%	791
Douradina	206	62,6%	112	34,0%	1	0,3%	10	3,0%	329
Dourados	12.479	54,8%	10.028	44,0%	38	0,2%	236	1,0%	22.781
Eldorado	503	66,2%	219	28,8%	3	0,4%	35	4,6%	760
Fátima do Sul	980	64,8%	512	33,8%			21	1,4%	1.513
Figueirão	27	40,3%	39	58,2%			1	1,5%	67
Glória de Dourados	178	32,8%	360	66,4%			4	0,7%	542
Guia Lopes da Laguna	362	69,1%	158	30,2%	1	0,2%	3	0,6%	524
Iguatemi	447	63,7%	249	35,5%			6	0,9%	702
Inocência	367	83,2%	71	16,1%	1	0,2%	2	0,5%	441
Itaporã	833	65,7%	425	33,5%			10	0,8%	1.268
Itaquiraí	190	20,7%	711	77,5%			16	1,7%	917
Ivinhema	605	34,9%	1.110	63,9%	4	0,2%	17	1,0%	1.736
Japorã	27	29,7%	61	67,0%			3	3,3%	91
Jaraguari	108	77,7%	30	21,6%			1	0,7%	139
Jardim	503	66,9%	222	29,5%	1	0,1%	26	3,5%	752
Jateí	157	54,7%	128	44,6%			2	0,7%	287
Juti	405	79,4%	101	19,8%			4	0,8%	510

► Casos Confirmados por Tipo de Teste

Município	RT-PCR		Teste Rápido		Sorologia		Não Informado		Total
Ladário	1.306	69,5%	550	29,3%			24	1,3%	1.880
Laguna Carapã	105	41,8%	140	55,8%			6	2,4%	251
Maracaju	1.121	35,1%	2.006	62,8%	14	0,4%	53	1,7%	3.194
Miranda	1.152	63,8%	639	35,4%	10	0,6%	6	0,3%	1.807
Mundo Novo	507	39,6%	729	57,0%			44	3,4%	1.280
Naviraí	1.780	35,5%	2.985	59,5%			248	4,9%	5.013
Nioaque	397	60,0%	258	39,0%			7	1,1%	662
Nova Alvorada do Sul	750	66,7%	369	32,8%			6	0,5%	1.125
Nova Andradina	655	39,4%	909	54,7%	3	0,2%	95	5,7%	1.662
Novo Horizonte do Sul	20	8,9%	204	90,7%			1	0,4%	225
Paraíso das Águas	150	67,0%	63	28,1%			11	4,9%	224
Paranaíba	451	24,9%	1.344	74,1%			18	1,0%	1.813
Paranhos	274	76,1%	83	23,1%			3	0,8%	360
Pedro Gomes	172	47,4%	188	51,8%			3	0,8%	363
Ponta Porã	2.286	46,0%	2.625	52,8%	27	0,5%	35	0,7%	4.973
Porto Murtinho	209	34,3%	399	65,4%			2	0,3%	610
Ribas do Rio Pardo	401	51,5%	375	48,1%			3	0,4%	779
Rio Brilhante	1.782	72,3%	667	27,1%			15	0,6%	2.464
Rio Negro	204	70,8%	83	28,8%			1	0,3%	288
Rio Verde de Mato Grosso	337	34,1%	641	64,8%	5	0,5%	6	0,6%	989
Rochedo	155	55,8%	123	44,2%					278
Santa Rita do Pardo	99	44,4%	123	55,2%			1	0,4%	223
São Gabriel do Oeste	823	40,1%	1.160	56,6%	11	0,5%	56	2,7%	2.050
Selvária	56	28,6%	130	66,3%			10	5,1%	196
Sete Quedas	295	79,7%	73	19,7%	1	0,3%	1	0,3%	370
Sidrolândia	675	18,9%	2.808	78,7%	30	0,8%	54	1,5%	3.567
Sonora	372	45,4%	439	53,5%	1	0,1%	8	1,0%	820
Tacuru	335	57,3%	246	42,1%			4	0,7%	585
Taquarussu	42	25,9%	116	71,6%			4	2,5%	162
Terenos	537	77,4%	151	21,8%	5	0,7%	1	0,1%	694
Três Lagoas	4.026	49,8%	3.790	46,9%	28	0,3%	244	3,0%	8.088
Vicentina	208	50,5%	197	47,8%			7	1,7%	412
Total	108.207	54,3%	85.249	42,8%	2.524	1,3%	3.193	1,6%	199.173

► Situação Atual dos Casos Confirmados



Fonte: SES / MS

*Dados sujeitos a alterações pelos municípios.

► Casos ativos



Fonte: SES / MS

*Dados sujeitos a alterações pelos municípios.

► Ocupação de Leitos Hospitalares

► Ocupação de leitos públicos por COVID-19

	Leitos clínicos		Leitos UTI	
	Adulto	Pediátrico	Adulto	Pediátrico
Leitos existentes	715	146	377	9
Casos confirmados	418	2	333	0
Casos suspeitos	162	6	62	3
Taxa de ocupação	580 (81%)	8 (5%)	395 (105%)	3 (33%)

Fonte: CORE, Central de Regulação de Campo Grande, Central de Regulação de Dourados, CNES e Resolução 39 CIB/MS, Março/2021
 *Dados sujeitos a alterações pelos municípios.

► Ocupação de leitos privados por COVID-19

	Leitos clínicos		Leitos UTI	
	Adulto	Pediátrico	Adulto	Pediátrico
Leitos existentes	301	14	137	1
Casos confirmados	209	0	124	0
Casos suspeitos	54	0	9	0
Taxa de ocupação	263 (87%)	0 (0%)	133 (97%)	0 (0%)

Fonte: COVID Hospitalar
 *Dados sujeitos a alterações pelos municípios.

$$\text{Taxa de ocupação (\%)} = \frac{\text{casos confirmados} + \text{casos suspeitos de COVID-19}}{\text{leitos existentes}}$$

► Ocupação de Leitos Hospitalares

► Ocupação de leitos UTI SUS por macrorregião de internação

	Leitos UTI SUS Ofertados Global ¹	Confirmados COVID-19	Suspeitos COVID-19	Não COVID-19 ²	Ocupação Global ³
Macrorregião Campo Grande⁴	336	64%	12%	32%	108%
Macrorregião Dourados⁵	143	46%	10%	33%	89%
Macrorregião Três Lagoas	55	65%	11%	18%	94%
Macrorregião Corumbá	24	63%	8%	29%	100%

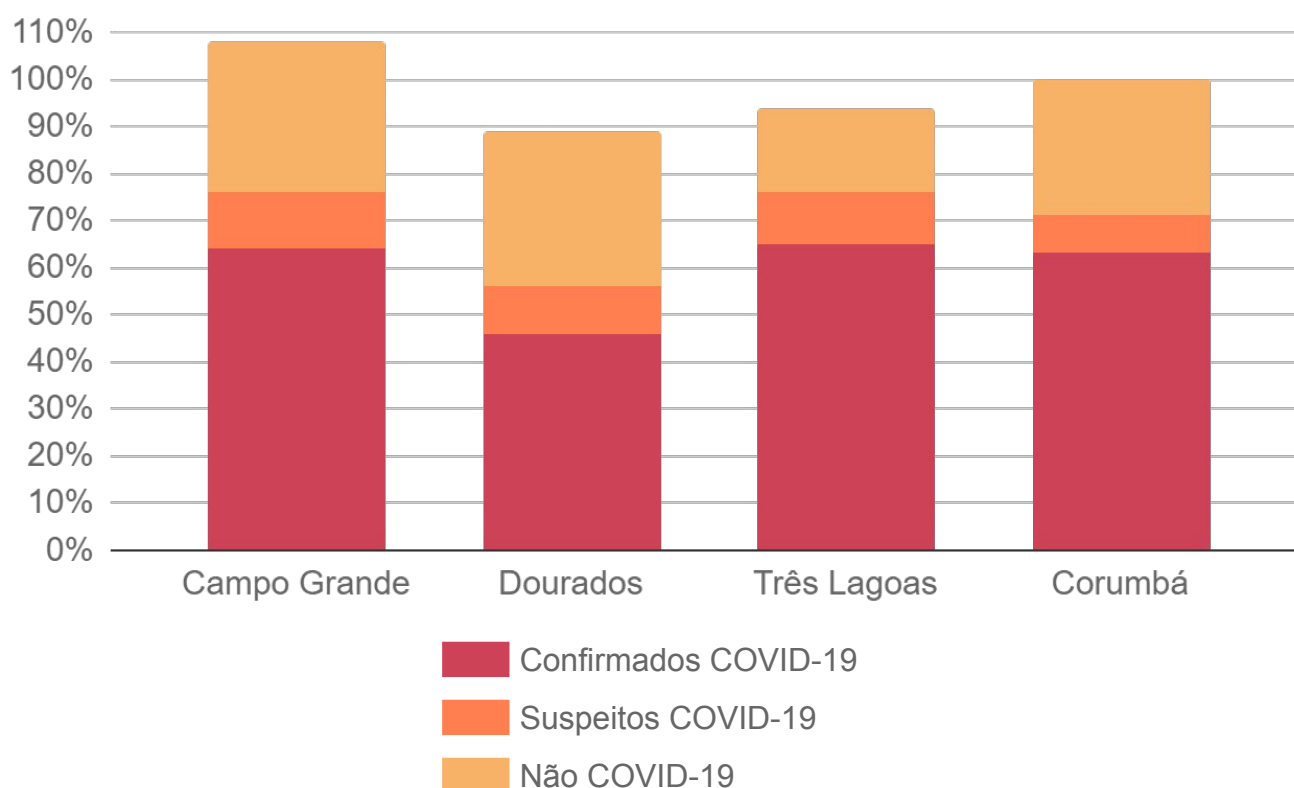
1) Global: representa todos os leitos UTI, incluindo leitos UTI para COVID-19 e UTI geral.

2) Não COVID-19: representa os leitos UTI geral + leitos UTI para COVID-19 que possuem pacientes internados por outros agravos.

3) O excedente da capacidade, quando houver, representa pacientes em leitos COVID-19 ainda não habilitados pelo SUS, mantidos pelas secretarias municipais e estadual de saúde.

4) Dados informados pelos NIR dos estabelecimentos hospitalares do município de Campo Grande

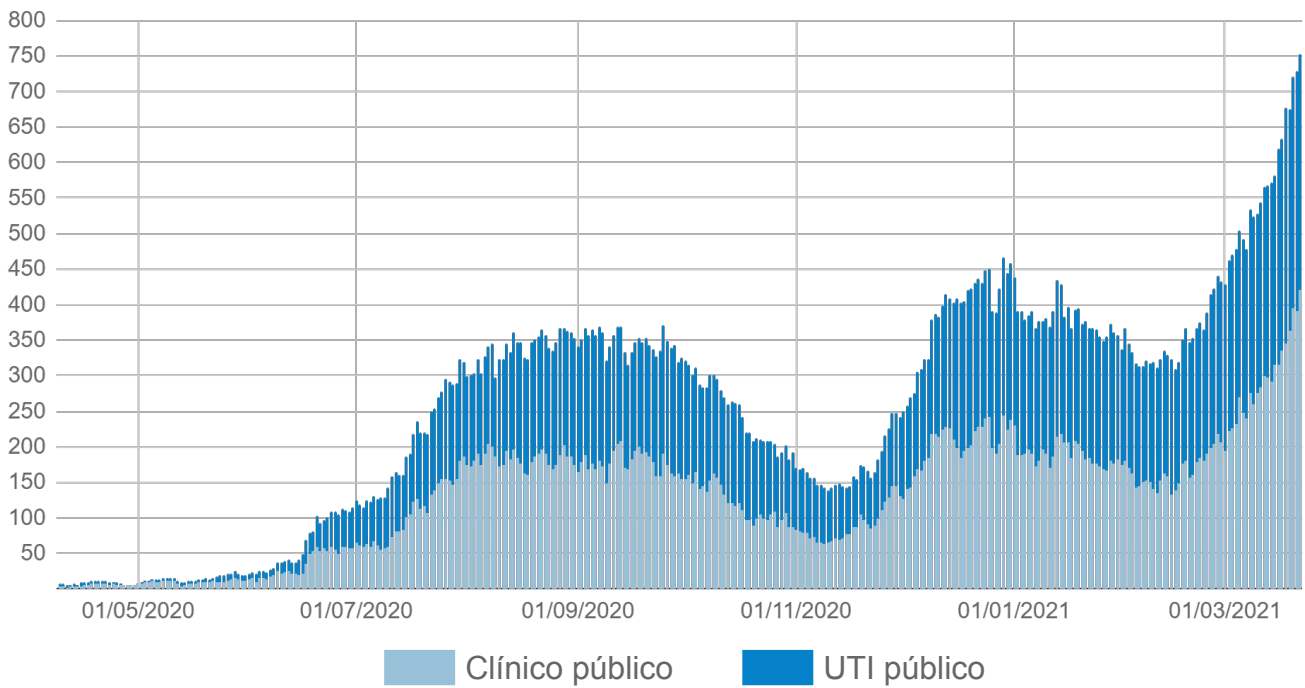
5) Dados referentes aos hospitais do município de Dourados são fornecidos pela Central de Regulação de Dourados.



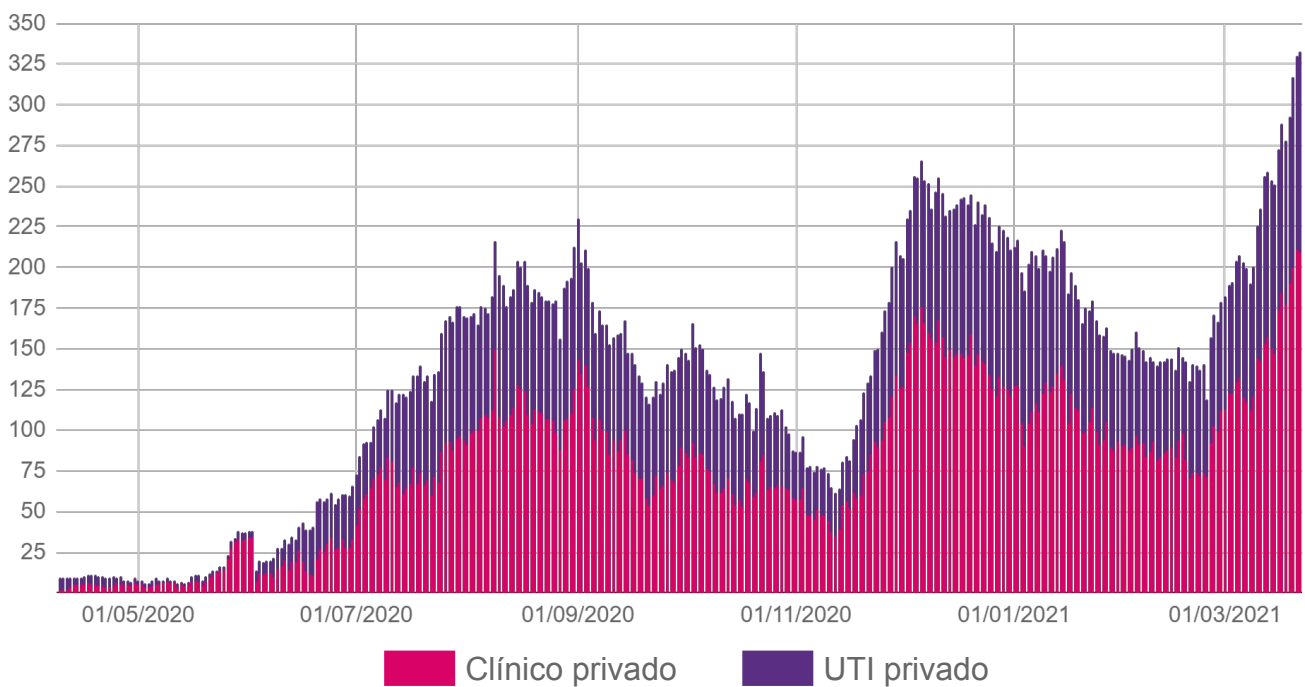
Fonte: CORE, Central de Regulação de Campo Grande, Central de Regulação de Dourados, CNES e Resolução 39 CIB/MS, Março/2021
*Dados sujeitos a alterações pelos municípios.

▶ Ocupação de Leitos Hospitalares

▶ Evolução da ocupação de leitos públicos



▶ Evolução da ocupação de leitos privados



Fonte: SES / MS

*Dados sujeitos a alterações pelos municípios.

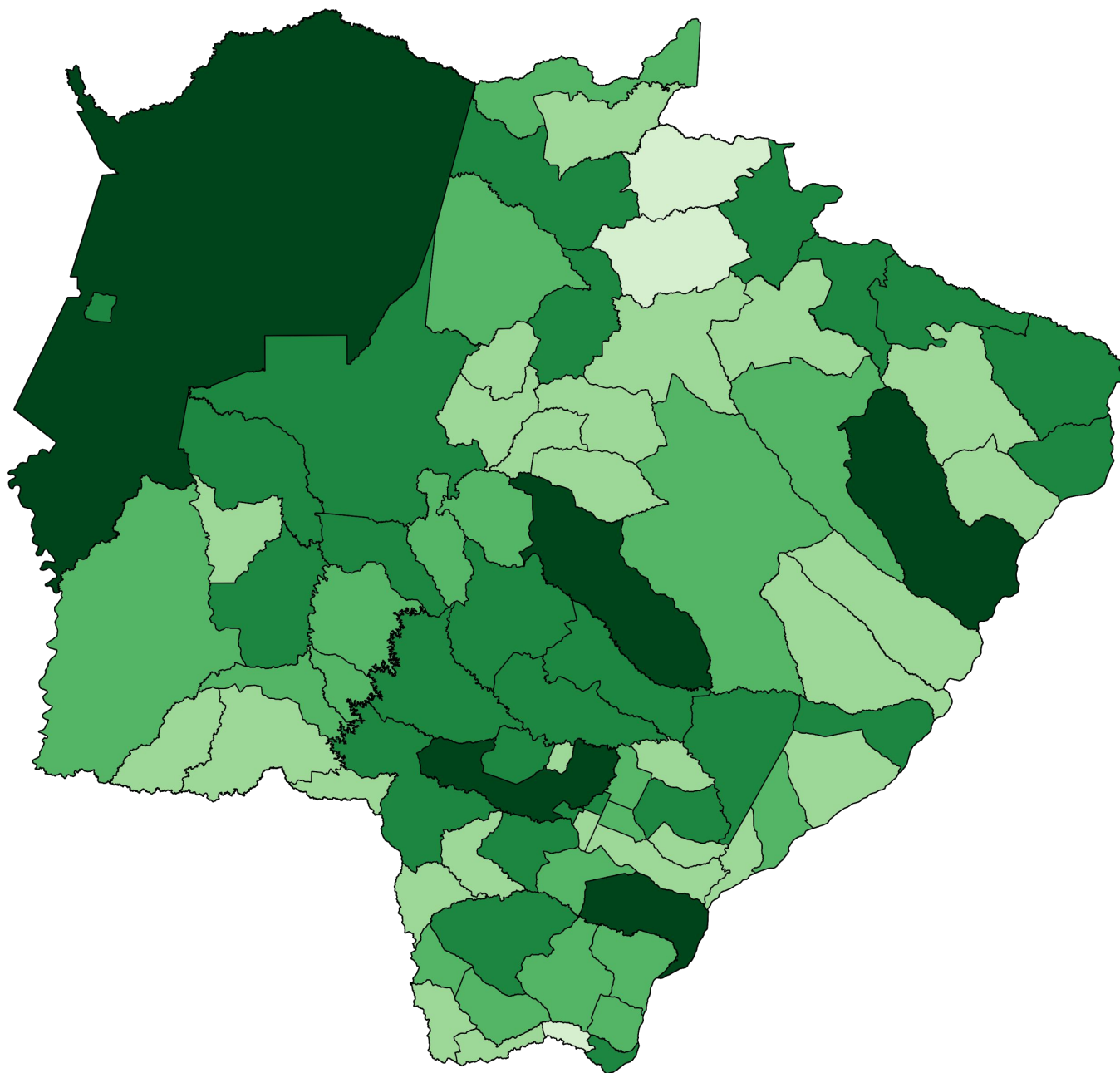
► Frequência e Distribuição dos Casos Confirmados

► Em ordem decrescente de casos confirmados

		Município	Casos	%
		Mato Grosso do Sul	202.831	100%
1	=	Campo Grande	81.751	40,3%
2	=	Dourados	22.793	11,2%
3	=	Corumbá	10.625	5,2%
4	=	Três Lagoas	8.105	4,0%
5	=	Naviraí	5.014	2,5%
6	=	Ponta Porã	4.982	2,5%
7	=	Aquidauana	3.586	1,8%
8	=	Sidrolândia	3.567	1,8%
9	=	Maracaju	3.197	1,6%
10	=	Chapadão do Sul	2.602	1,3%
11	=	Rio Brilhante	2.467	1,2%
12	=	Caarapó	2.272	1,1%
13	=	São Gabriel do Oeste	2.054	1,0%
14	=	Paranaíba	1.990	1,0%
15	=	Ladário	1.893	0,9%
16	=	Amambai	1.878	0,9%
17	=	Cassilândia	1.844	0,9%
18	=	Coxim	1.810	0,9%
19	=	Miranda	1.808	0,9%
20	=	Bataguassu	1.778	0,9%
21	=	Ivinhema	1.737	0,9%
22	=	Aparecida do Taboado	1.733	0,9%
23	=	Bonito	1.674	0,8%
24	=	Nova Andradina	1.667	0,8%
25	=	Costa Rica	1.560	0,8%
26	=	Anastácio	1.525	0,8%
27	=	Fátima do Sul	1.514	0,7%
28	=	Mundo Novo	1.286	0,6%
29	=	Itaporã	1.269	0,6%
30	=	Nova Alvorada do Sul	1.138	0,6%
31	=	Rio Verde de Mato Grosso	990	0,5%
32	=	Itaquiraí	919	0,5%
33	=	Sonora	869	0,4%
34	=	Água Clara	844	0,4%
35	=	Dois Irmãos do Buriti	792	0,4%
36	=	Ribas do Rio Pardo	785	0,4%
37	=	Eldorado	764	0,4%
38	▼	Jardim	762	0,4%
39	▼	Iguatemi	703	0,3%

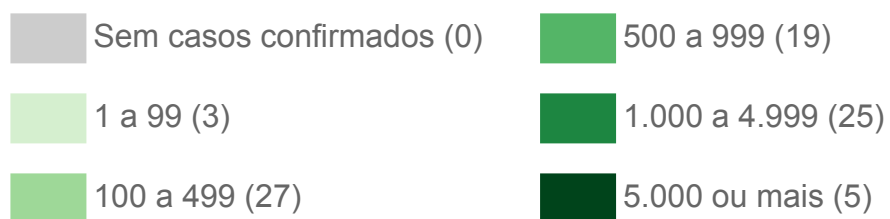
		Município	Casos	%
40	▼	Terenos	697	0,3%
41	▼	Nioaque	663	0,3%
42	▼	Deodápolis	654	0,3%
43	▼	Porto Murtinho	610	0,3%
44	▼	Coronel Sapucaia	605	0,3%
45	▼	Tacuru	586	0,3%
46	=	Batayporã	543	0,3%
46	▼	Glória de Dourados	543	0,3%
47	=	Guia Lopes da Laguna	525	0,3%
48	=	Juti	512	0,3%
49	=	Angélica	479	0,2%
50	=	Bela Vista	467	0,2%
51	=	Camapuã	451	0,2%
52	=	Inocência	442	0,2%
53	=	Vicentina	421	0,2%
54	=	Bandeirantes	388	0,2%
55	=	Sete Quedas	370	0,2%
56	=	Pedro Gomes	364	0,2%
57	=	Paranhos	360	0,2%
58	=	Brasilândia	342	0,2%
59	=	Douradina	336	0,2%
60	=	Aral Moreira	320	0,2%
61	=	Jateí	291	0,1%
62	=	Rio Negro	288	0,1%
63	=	Rochedo	279	0,1%
64	=	Caracol	271	0,1%
65	=	Laguna Carapã	252	0,1%
66	=	Santa Rita do Pardo	248	0,1%
67	=	Antônio João	229	0,1%
68	=	Novo Horizonte do Sul	227	0,1%
69	=	Paraíso das Águas	226	0,1%
70	=	Anaurilândia	218	0,1%
71	=	Selvíria	196	0,1%
72	=	Taquarussu	166	0,1%
73	=	Corguinho	161	0,1%
74	=	Bodoquena	150	0,1%
75	=	Jaraguari	145	0,1%
76	=	Japorã	94	< 0,1%
77	=	Alcinópolis	86	< 0,1%
78	=	Figueirão	79	< 0,1%

► Distribuição Espacial dos Casos Confirmados



Fonte: SES / MS

*Dados sujeitos a alterações pelos municípios.



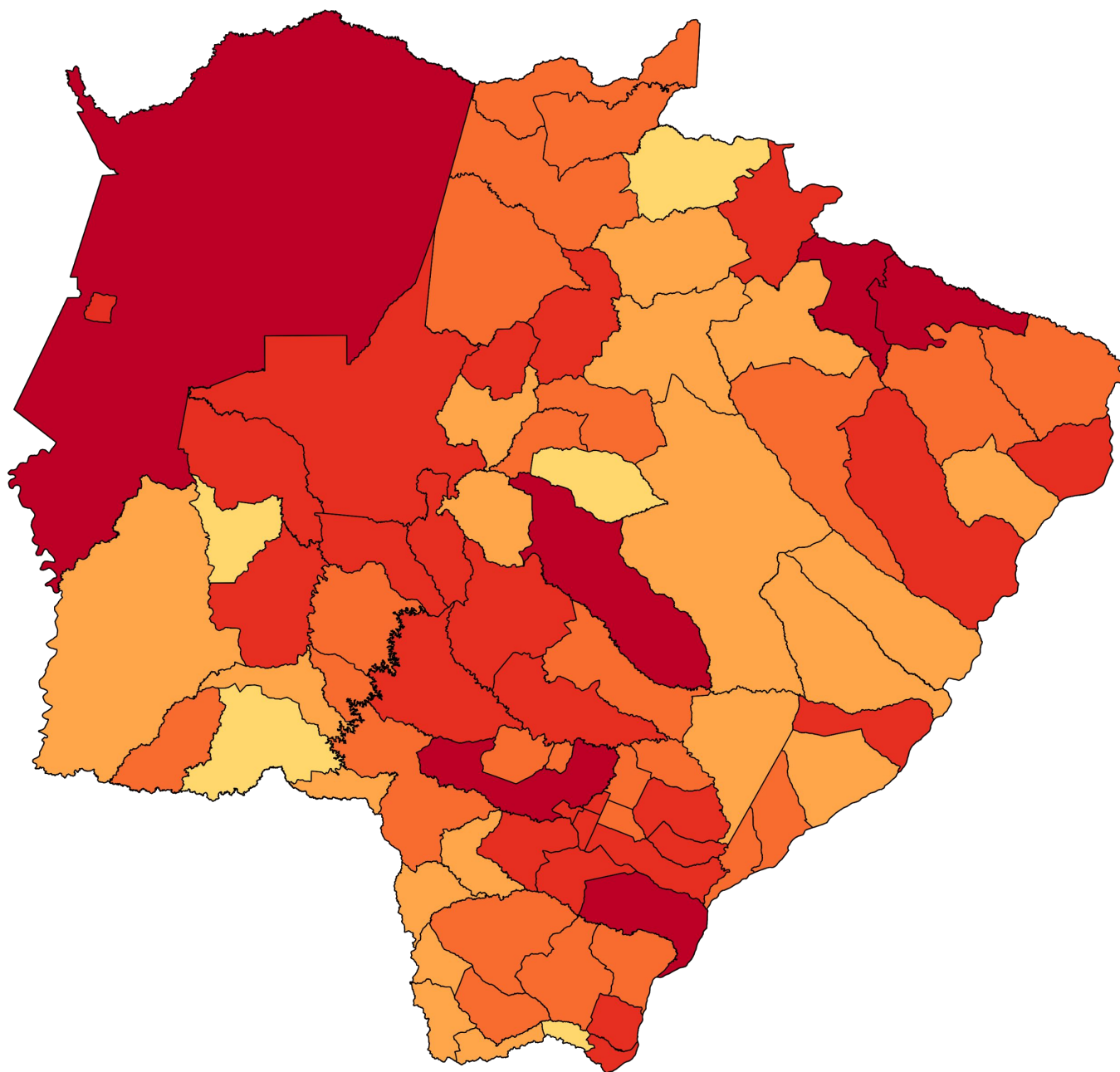
► Incidência dos Casos Confirmados

► Por 100 mil habitantes em ordem decrescente

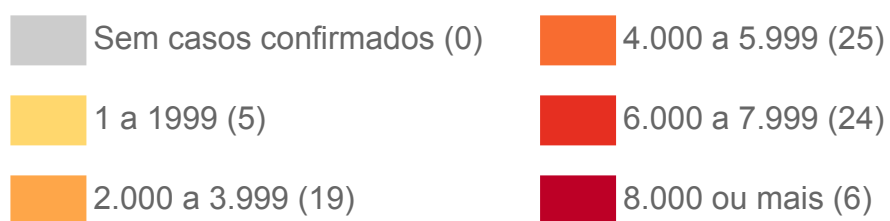
		Município	Incidência
		Mato Grosso do Sul	7.220
1	=	Dourados	10.108
2	=	Chapadão do Sul	10.060
3	=	Corumbá	9.482
4	=	Campo Grande	9.022
5	=	Naviraí	9.004
6	=	Cassilândia	8.381
7	=	Ladário	7.991
8	=	Fátima do Sul	7.898
9	=	Bataguassu	7.623
10	▲	São Gabriel do Oeste	7.546
11	=	Bonito	7.544
11	▼	Juti	7.544
12	▲	Ivinhema	7.477
13	▲	Aquidauana	7.466
14	▲	Caarapó	7.427
15	▲	Costa Rica	7.379
16	▲	Jateí	7.237
17	▲	Mundo Novo	6.962
18	▲	Dois Irmãos do Buriti	6.907
19	▲	Vicentina	6.891
20	▲	Maracaju	6.657
21	▲	Aparecida do Taboado	6.648
22	▲	Três Lagoas	6.574
23	▲	Rio Brilhante	6.460
24	▲	Miranda	6.407
25	▲	Novo Horizonte do Sul	6.162
26	▲	Eldorado	6.161
27	▲	Anastácio	6.043
28	▲	Sidrolândia	6.021
29	▲	Rio Negro	6.009
30	▲	Inocência	5.825
31	▲	Douradina	5.623
32	▲	Rochedo	5.493
33	▲	Glória de Dourados	5.457
34	▲	Coxim	5.410
35	▲	Água Clara	5.350
36	▲	Guia Lopes da Laguna	5.344
37	▼	Bandeirantes	5.340
38	▲	Ponta Porã	5.304

		Município	Incidência
39	▲	Nova Alvorada do Sul	5.074
40	▲	Itaporã	5.043
41	▲	Deodápolis	5.037
42	=	Tacuru	5.020
43	▲	Rio Verde de Mato Grosso	4.957
44	▲	Batayporã	4.785
45	▲	Nioaque	4.783
46	▼	Pedro Gomes	4.776
47	▲	Amambai	4.716
48	▲	Paranaíba	4.707
49	▲	Taquarussu	4.627
50	▲	Sonora	4.406
51	▲	Caracol	4.384
52	▲	Angélica	4.382
53	▲	Iguatemi	4.346
54	▲	Itaquiraí	4.299
55	▲	Paraíso das Águas	3.997
56	▲	Coronel Sapucaia	3.941
57	▲	Porto Murtinho	3.526
58	▲	Sete Quedas	3.435
59	▲	Laguna Carapã	3.397
60	▲	Camapuã	3.294
61	▲	Ribas do Rio Pardo	3.144
62	=	Santa Rita do Pardo	3.139
63	=	Terenos	3.130
64	▲	Nova Andradina	3.019
65	=	Selvíria	2.996
66	▲	Jardim	2.904
67	▲	Brasilândia	2.885
68	▲	Corguinho	2.659
69	▲	Aral Moreira	2.595
70	▲	Figueirão	2.583
71	▲	Antônio João	2.539
72	▲	Paranhos	2.499
73	▲	Anaurilândia	2.402
74	▲	Jaraguari	1.996
75	▲	Bodoquena	1.914
76	▲	Bela Vista	1.888
77	▲	Alcinópolis	1.588
78	▲	Japorã	1.017

► Distribuição Espacial por Incidência



Fonte: SES / MS, IBGE (população estimada 2020)
*Dados sujeitos a alterações pelos municípios.



▶ Últimos Óbitos por COVID-19

	Município de Residência	Sexo	Idade	Data de Notificação	Data do Óbito	Comorbidades
3.827	Campo Grande	M	65	18/03/2021	21/03/2021	Doença Cardiovascular, Diabetes, Obesidade
3.828	Campo Grande	M	77	19/03/2021	19/03/2021	Doença Cardiovascular, Diabetes, doença renal
3.829	Campo Grande	F	63	07/03/2021	20/03/2021	Doença Cardiovascular, Diabetes, hipotireoidismo
3.830	Campo Grande	F	38	10/03/2021	21/03/2021	Doença Cardiovascular, Obesidade, HAS
3.831	Naviraí	M	77	12/03/2021	20/03/2021	Doença Cardiovascular, Diabetes
3.832	Campo Grande	M	76	20/03/2021	20/03/2021	Doença Cardiovascular, Diabetes
3.833	Campo Grande	F	30	17/03/2021	20/03/2021	Obesidade
3.834	Naviraí	F	58	06/03/2021	20/03/2021	Obesidade, HAS
3.835	Corumbá	F	45	05/03/2021	20/03/2021	Nada relatado
3.836	Dourados	F	72	11/03/2021	21/03/2021	Doença Cardiovascular, Obesidade, HAS, Diabetes
3.837	Campo Grande	F	51	18/03/2021	20/03/2021	Doença Cardiovascular, HAS, Diabetes
3.838	São Gabriel do Oeste	F	73	16/03/2021	20/03/2021	HAS, Diabetes
3.839	Ponta Porã	F	39	12/03/2021	20/03/2021	Doença cardiovascular
3.840	Naviraí	M	43	24/02/2021	20/03/2021	Doença cardiovascular, Obesidade
3.841	Campo Grande	F	74	12/03/2021	20/03/2021	Doença Cardiovascular, HAS
3.842	Campo Grande	F	82	15/03/2021	20/03/2021	Nada relatado
3.843	Caracol	M	63	01/03/2021	20/03/2021	Diabetes
3.844	Aquidauana	M	63	16/03/2021	20/03/2021	Doença cardiovascular
3.845	Laguna Carapã	F	40	08/03/2021	20/03/2021	Diabetes
3.846	Naviraí	F	78	12/03/2021	21/03/2021	Doença Cardiovascular, Diabetes
3.847	Campo Grande	F	75	01/03/2021	20/03/2021	Doença Cardiovascular, Diabetes
3.848	Nova Andradina	M	89	16/03/2021	18/03/2021	Doença Cardiovascular, sequela de AVC
3.849	Campo Grande	F	74	14/03/2021	20/03/2021	Doença Cardiovascular, HAS, Diabetes
3.850	Corumbá	F	61	13/03/2021	21/03/2021	Obesidade, HAS, Diabetes
3.851	Rio Verde de Mato Grosso	M	73	06/03/2021	19/03/2021	Doença Cardiovascular, HAS
3.852	Naviraí	M	81	27/02/2021	20/03/2021	Nada relatado
3.853	Campo Grande	F	43	16/03/2021	18/03/2021	Obesidade, Diabetes
3.854	Campo Grande	F	65	15/03/2021	21/03/2021	Outras pneumonias

▶ Óbitos por COVID-19 em Mato Grosso do Sul

▶ Macrorregião de residência

Campo Grande	Dourados	Três Lagoas	Corumbá
2.376 (62,1%)	884 (23,1%)	261 (6,8%)	333 (8,7%)

▶ Município de residência em ordem decrescente de frequência

$$\text{Taxa de letalidade (\%)} = \frac{\text{óbitos}}{\text{casos confirmados}}$$

$$\text{Taxa de mortalidade} = \frac{\text{óbitos}}{\text{população}} \times 100 \text{ mil}$$

	Município	Óbitos	Distribuição	Letalidade	Mortalidade
	Mato Grosso do Sul	3.854	100%	1,9%	137,2
1 =	Campo Grande	1.688	43,8%	2,1%	186,3
2 =	Dourados	304	7,9%	1,3%	134,8
3 =	Corumbá	288	7,5%	2,7%	257,0
4 =	Naviraí	111	2,9%	2,2%	199,3
5 =	Ponta Porã	106	2,8%	2,1%	112,8
6 =	Três Lagoas	102	2,6%	1,3%	82,7
7 =	Aquidauana	93	2,4%	2,6%	193,6
8 =	Miranda	55	1,4%	3,0%	194,9
8 =	Sidrolândia	55	1,4%	1,5%	92,8
9 =	Cassilândia	48	1,2%	2,6%	218,2
10 =	Anastácio	46	1,2%	3,0%	182,3
10 =	Paranaíba	46	1,2%	2,3%	108,8
11 =	Ladário	45	1,2%	2,4%	190,0
12 =	Maracaju	41	1,1%	1,3%	85,4
13 =	Coxim	38	1,0%	2,1%	113,6
14 =	Amambai	35	0,9%	1,9%	87,9
14 ▲	Nova Andradina	35	0,9%	2,1%	63,4
15 =	Fátima do Sul	34	0,9%	2,2%	177,4
16 =	Jardim	33	0,9%	4,3%	125,8
16 ▲	Rio Verde de Mato Grosso	33	0,9%	3,3%	165,2
16 ▲	São Gabriel do Oeste	33	0,9%	1,6%	121,2
17 ▲	Rio Brilhante	31	0,8%	1,3%	81,2

▶ Óbitos por COVID-19 em Mato Grosso do Sul

		Município	Óbitos	Distribuição	Letalidade	Mortalidade
18	▲	Costa Rica	28	0,7%	1,8%	132,4
19	▲	Chapadão do Sul	27	0,7%	1,0%	104,4
20	▲	Aparecida do Taboado	25	0,6%	1,4%	95,9
20	▲	Ivinhema	25	0,6%	1,4%	107,6
21	▲	Bonito	24	0,6%	1,4%	108,2
22	▲	Itaporã	20	0,5%	1,6%	79,5
22	▲	Terenos	20	0,5%	2,9%	89,8
23	▲	Caarapó	19	0,5%	0,8%	62,1
23	▲	Porto Murtinho	19	0,5%	3,1%	109,8
24	▲	Bataguassu	17	0,4%	1,0%	72,9
25	▲	Dois Irmãos do Buriti	14	0,4%	1,8%	122,1
25	▲	Itaquiraí	14	0,4%	1,5%	65,5
25	▲	Nova Alvorada do Sul	14	0,4%	1,2%	62,4
26	▲	Guia Lopes da Laguna	13	0,3%	2,5%	132,3
26	▲	Mundo Novo	13	0,3%	1,0%	70,4
27	▲	Bela Vista	12	0,3%	2,6%	48,5
27	▲	Camapuã	12	0,3%	2,7%	87,6
27	▲	Coronel Sapucaia	12	0,3%	2,0%	78,2
27	▲	Nioaque	12	0,3%	1,8%	86,6
28	▲	Batayporã	11	0,3%	2,0%	96,9
28	▲	Eldorado	11	0,3%	1,4%	88,7
28	▲	Glória de Dourados	11	0,3%	2,0%	110,6
28	▲	Ribas do Rio Pardo	11	0,3%	1,4%	44,1
28	▲	Vicentina	11	0,3%	2,6%	180,1
29	▲	Iguatemi	10	0,3%	1,4%	61,8
29	▲	Sonora	10	0,3%	1,2%	50,7
30	▲	Angélica	9	0,2%	1,9%	82,3
31	▲	Aral Moreira	8	0,2%	2,5%	64,9
31	▲	Deodópolis	8	0,2%	1,2%	61,6
32	▲	Água Clara	7	0,2%	0,8%	44,4
32	▲	Bandeirantes	7	0,2%	1,8%	96,3
32	▲	Inocência	7	0,2%	1,6%	92,3
32	▲	Rio Negro	7	0,2%	2,4%	146,0
32	▲	Sete Quedas	7	0,2%	1,9%	65,0
33	▲	Brasilândia	6	0,2%	1,8%	50,6

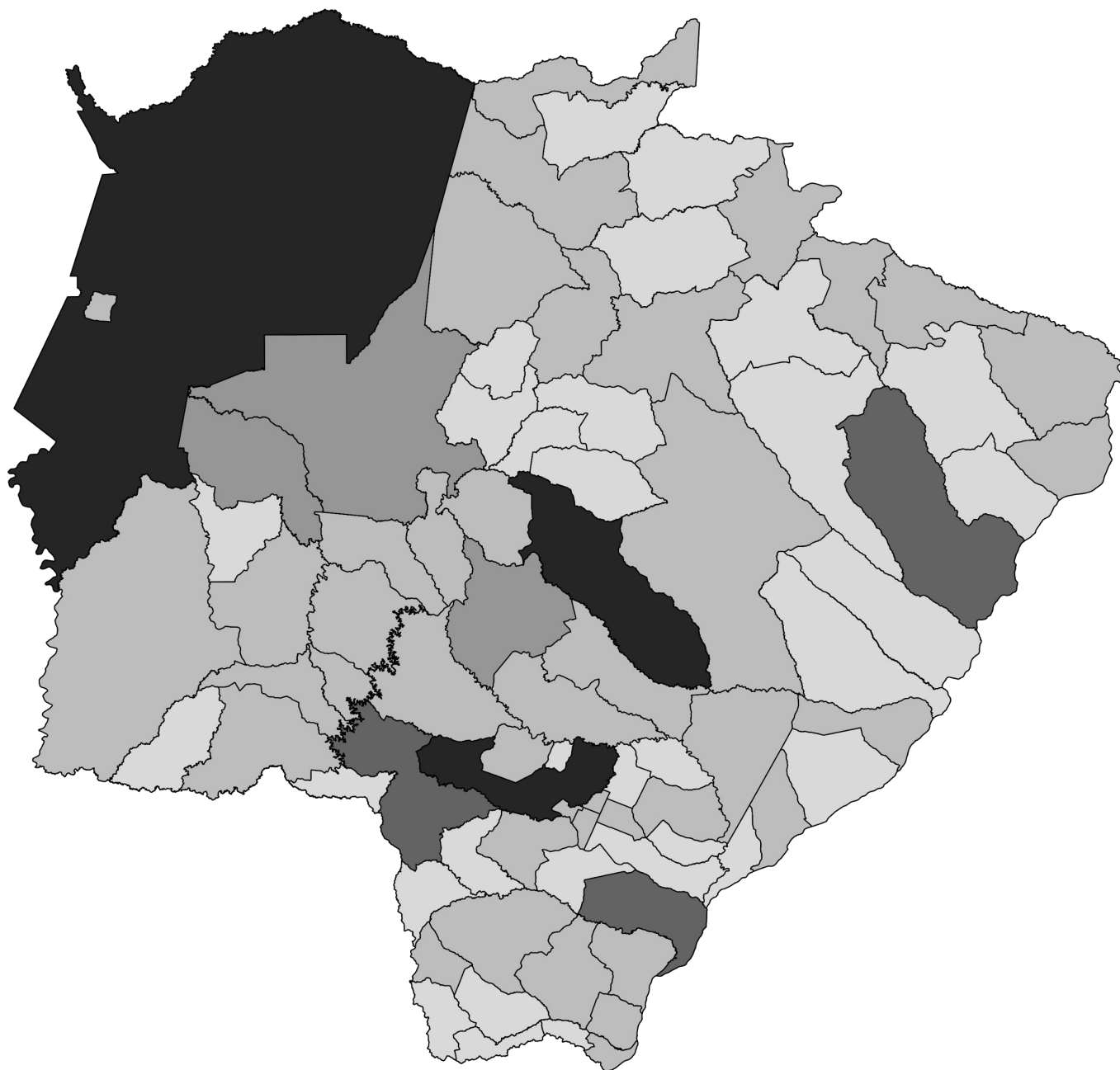
▶ Óbitos por COVID-19 em Mato Grosso do Sul

		Município	Óbitos	Distribuição	Letalidade	Mortalidade
34	▲	Anaurilândia	5	0,1%	2,3%	55,1
34	▲	Caracol	5	0,1%	1,8%	80,9
34	▲	Juti	5	0,1%	1,0%	73,7
34	▲	Paraíso das Águas	5	0,1%	2,2%	88,4
34	▲	Pedro Gomes	5	0,1%	1,4%	65,6
34	▲	Rochedo	5	0,1%	1,8%	98,4
34	▲	Tacuru	5	0,1%	0,9%	42,8
35	▲	Antônio João	4	0,1%	1,7%	44,3
35	▲	Douradina	4	0,1%	1,2%	66,9
35	▲	Paranhos	4	0,1%	1,1%	27,8
36	▲	Bodoquena	3	0,1%	2,0%	38,3
36	▲	Figueirão	3	0,1%	3,8%	98,1
36	▲	Japorã	3	0,1%	3,2%	32,5
36	▲	Novo Horizonte do Sul	3	0,1%	1,3%	81,4
37	▲	Alcinópolis	2	0,1%	2,3%	36,9
37	▲	Corguinho	2	0,1%	1,2%	33,0
37	▲	Jaraguari	2	0,1%	1,4%	27,5
37	▲	Laguna Carapã	2	0,1%	0,8%	27,0
37	▲	Selvéria	2	0,1%	1,0%	30,6
37	▲	Taquarussu	2	0,1%	1,2%	55,7
38	▲	Jateí	1	< 0,1%	0,3%	24,9
38	▲	Santa Rita do Pardo	1	< 0,1%	0,4%	12,7

▶ Óbitos com SIM-P (Síndrome Inflamatória Multissistêmica Pediátrica)

	Nº de Sequência Publicada	Município de Residência	Sexo	Idade	Data de Notificação	Data do Óbito	Comorbidades
1	1.514	Campo Grande	F	15	19/10/2020	20/10/2020	Nada relatado

► Distribuição Espacial dos Óbitos por COVID-19

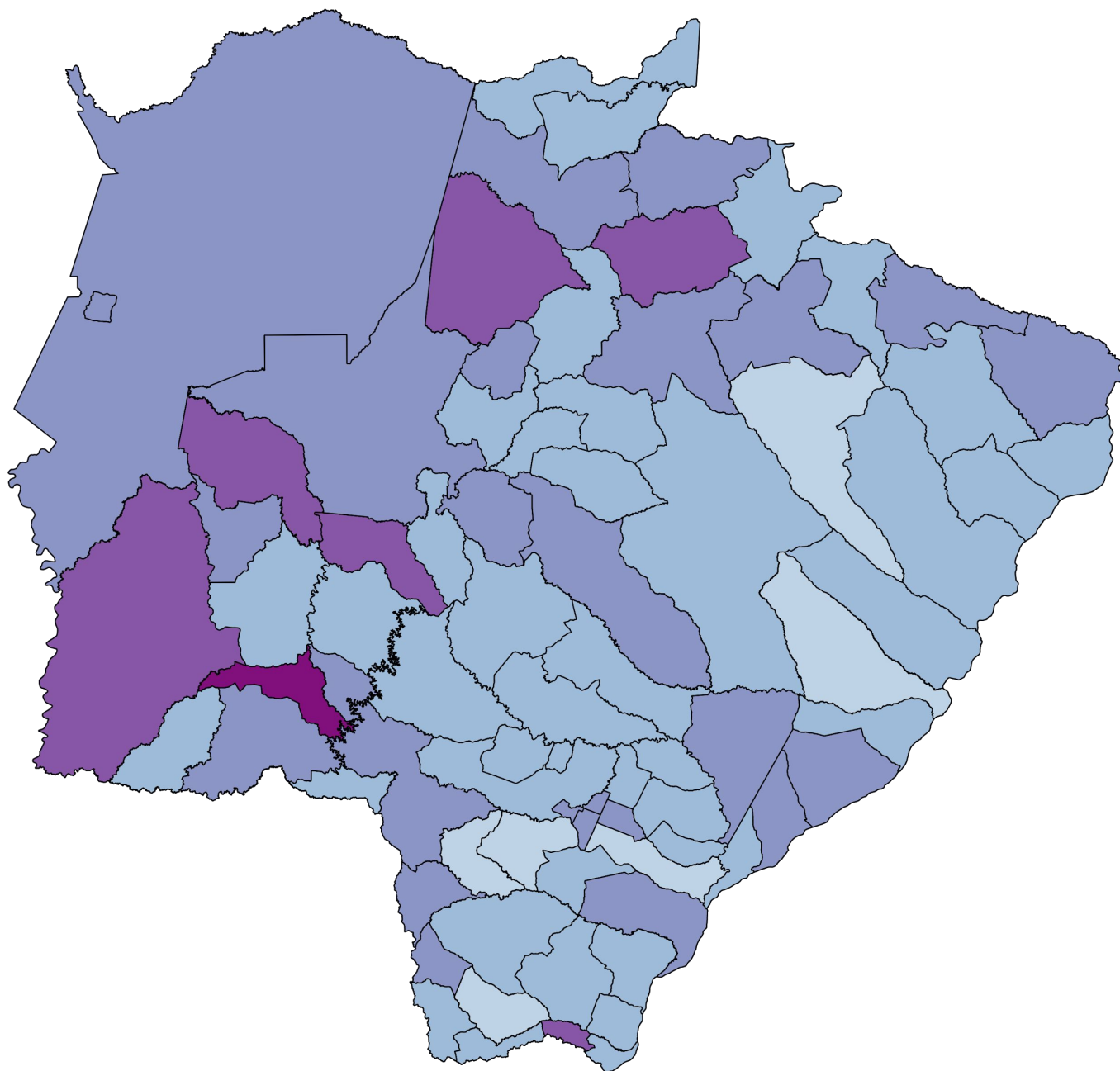


Fonte: SES / MS

*Dados sujeitos a alterações pelos municípios.



► Distribuição Espacial da Letalidade por COVID-19



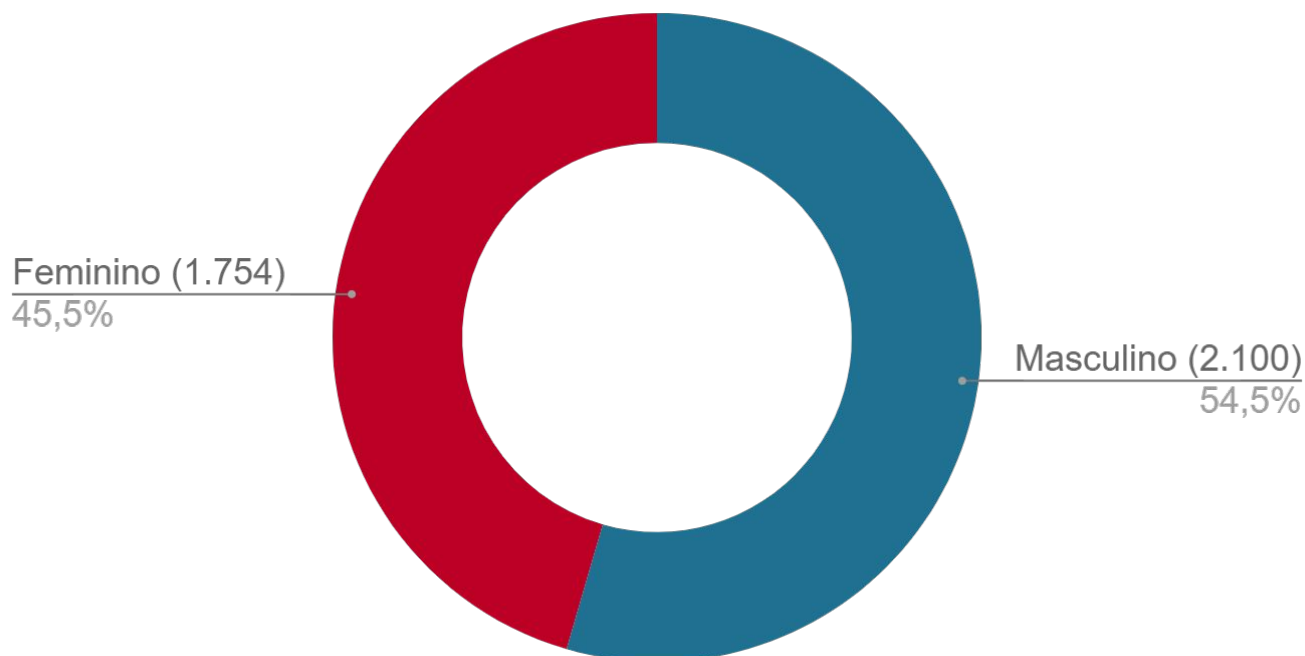
Fonte: SES / MS

*Dados sujeitos a alterações pelos municípios.



▶ Perfil dos Óbitos por COVID-19

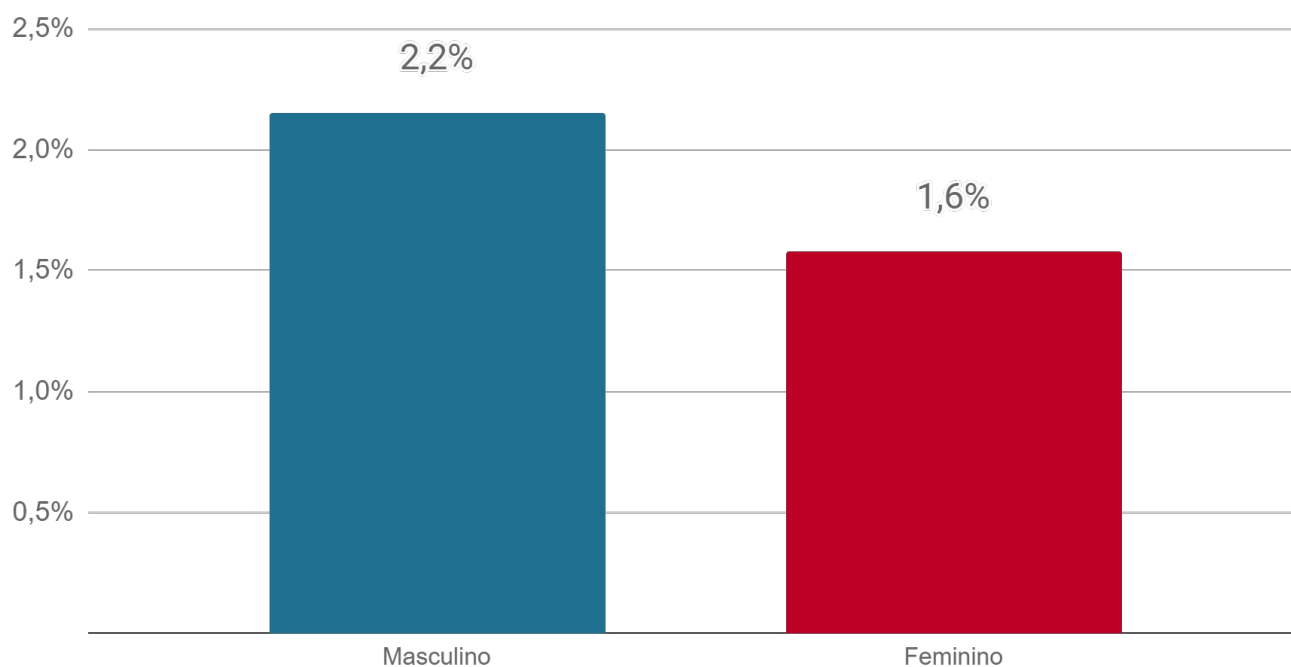
▶ Sexo



Fonte: SES / MS

*Dados sujeitos a alterações pelos municípios.

▶ Letalidade por sexo

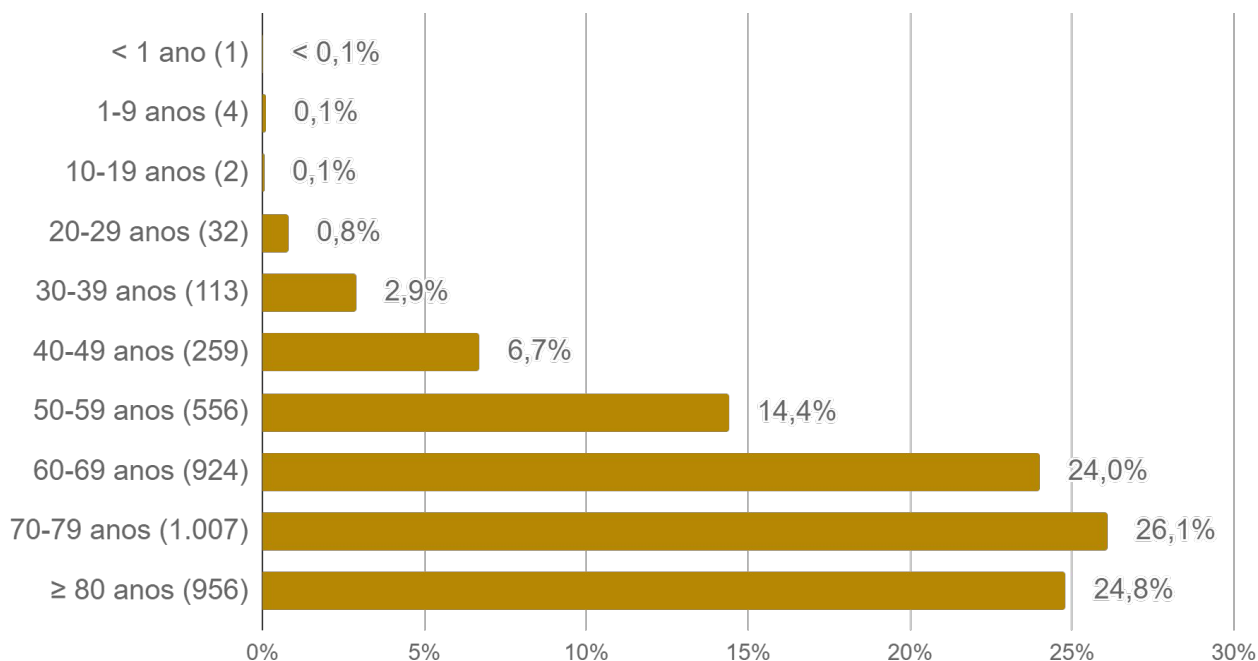


Fonte: SES / MS

*Dados sujeitos a alterações pelos municípios.

► Perfil dos Óbitos por COVID-19

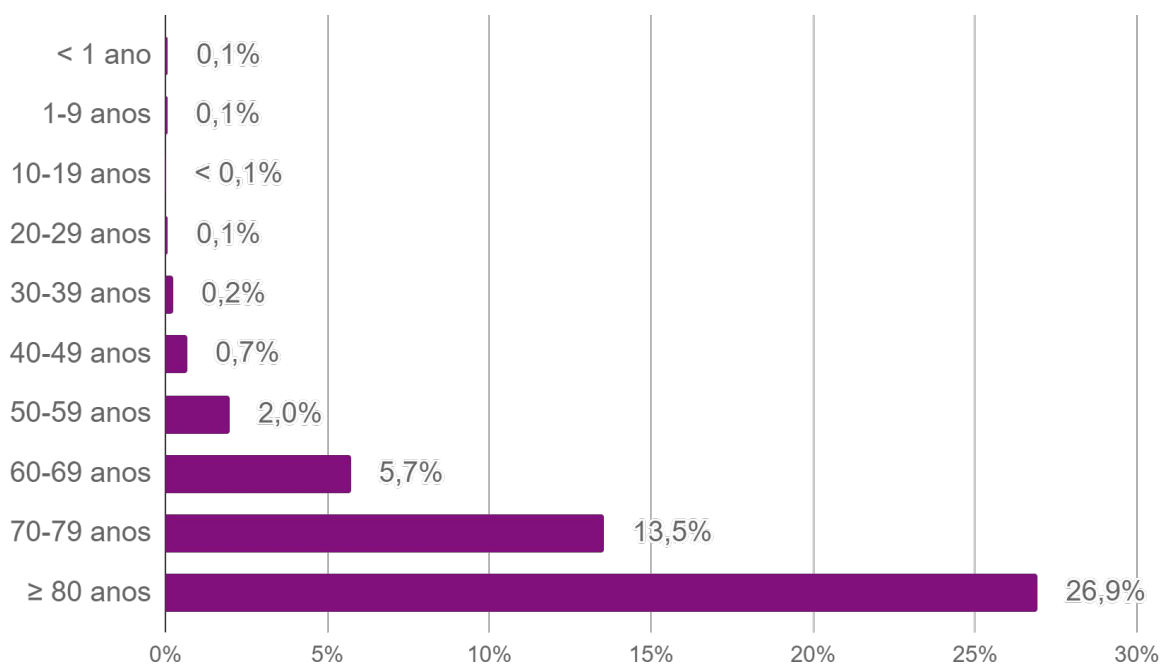
► Faixa etária



Fonte: SES / MS

*Dados sujeitos a alterações pelos municípios.

► Letalidade por faixa etária

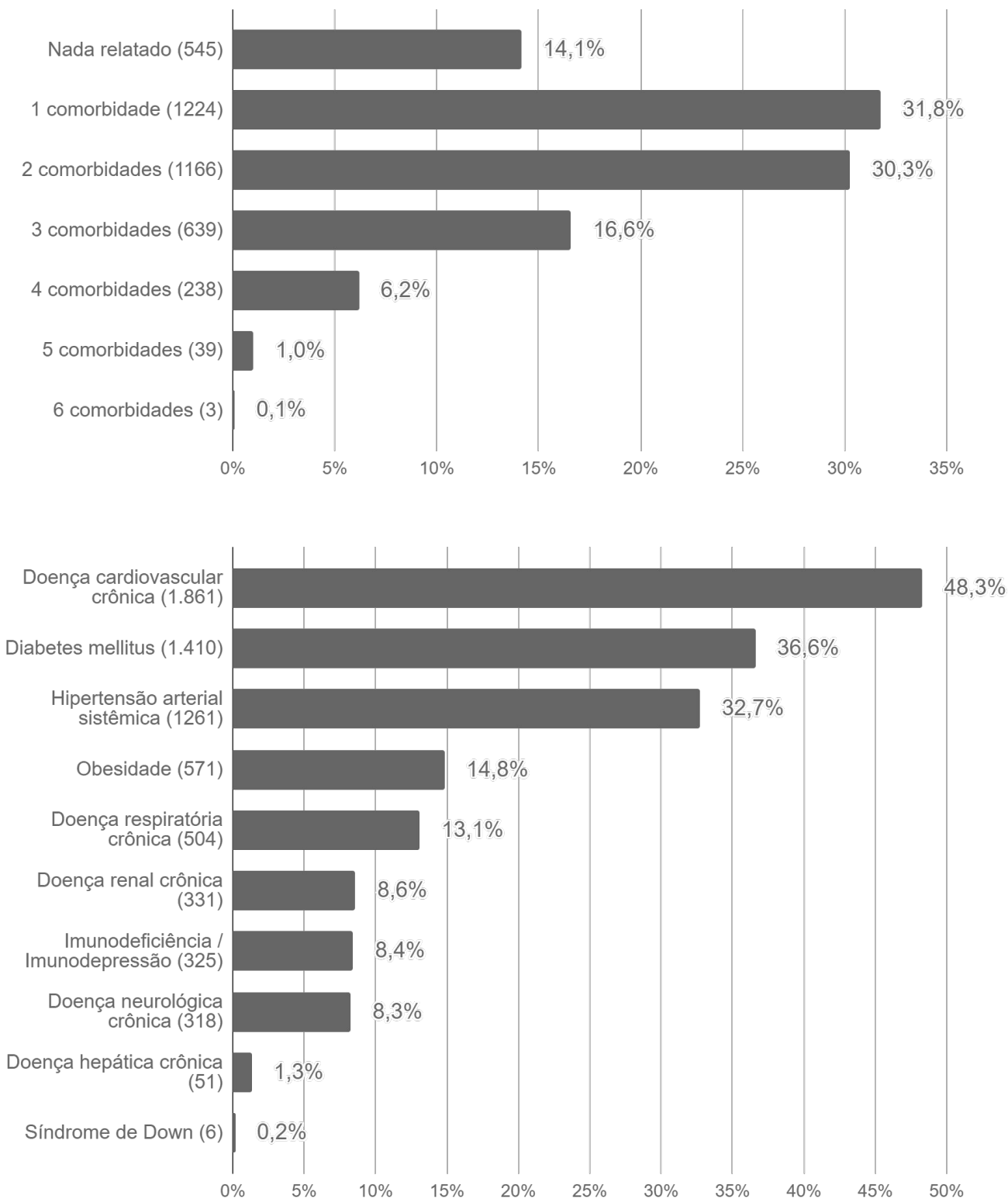


Fonte: SES / MS

*Dados sujeitos a alterações pelos municípios.

► Perfil dos Óbitos por COVID-19

► Comorbidades



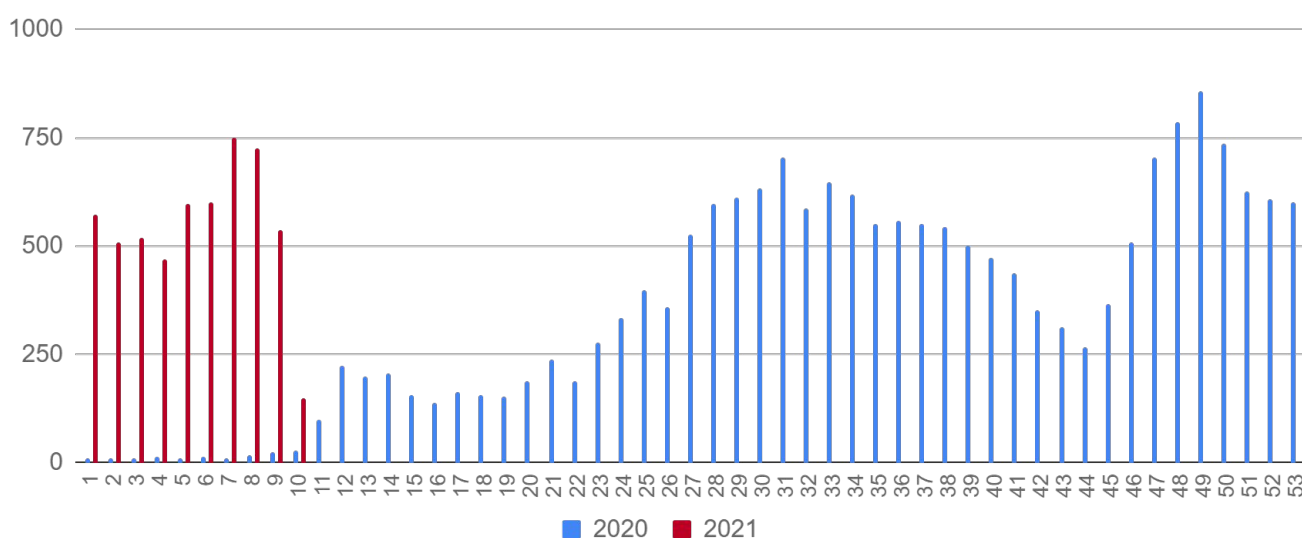
Fonte: SES / MS

*Dados sujeitos a alterações pelos municípios.

► SRAG em Mato Grosso do Sul

A Síndrome Respiratória Aguda Grave (SRAG) é uma condição clínica na qual o indivíduo apresenta um ou mais sinais de agravamento da síndrome gripal (SG). Entre os principais agentes etiológicos que contribuem para que o paciente evolua para uma SRAG, estão os vírus da influenza, vírus sincicial respiratório, adenovírus, coronavírus, entre outros; do mesmo modo que outros agentes etiológicos como diversas bactérias, leishmaniose, leptospirose, etc.

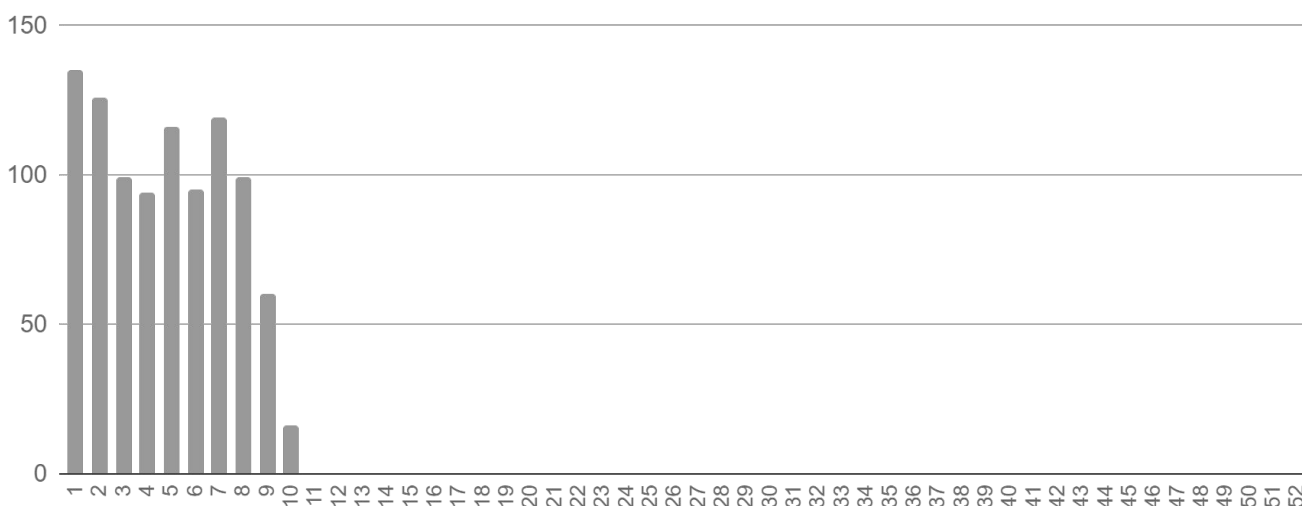
► Casos de SRAG por semana epidemiológica de início dos sintomas



Fonte: SIVEP Gripe

*Dados sujeitos a alterações pelos municípios.

► Óbitos por SRAG¹ por semana epidemiológica de início dos sintomas



¹ Todos os óbitos por SRAG (ocorridos por diversos agentes etiológicos) são submetidos a testagem pelo LACEN para diagnóstico de: Influenza (A H1N1, A H3N2, Influenza B), COVID-19 e painel viral: metapneumovírus, adenovírus, rinovírus, parainfluenza 1, parainfluenza 2, parainfluenza 3, vírus sincicial respiratório.

Fonte: SIVEP Gripe

*Dados sujeitos a alterações pelos municípios.

► Medidas Importantes

- Para contenção da transmissibilidade do COVID-19, deverá ser adotada como medida não farmacológica o isolamento domiciliar da pessoa com sintomas respiratórios e das pessoas que residam no mesmo endereço, ainda que estejam assintomáticos, devendo permanecer em isolamento pelo período máximo de 14 (quatorze) dias.
- Considera-se pessoa com sintomas respiratórios, a apresentação de tosse seca, dor de garganta, ou dificuldade respiratória, acompanhada ou não de febre.
- Os indivíduos com febre e/ou sintomas respiratórios são aconselhados a usar a máscara. É importante lavar as mãos com água e sabão ou álcool em gel a 70% antes de colocar a máscara facial. Além disso, deve-se substituir a máscara por uma nova limpa e seca, assim que ela se tornar úmida.
- As pessoas com mais de 60 anos de idade, devem observar o distanciamento social, restringindo seus deslocamentos para realização de atividades estritamente necessárias, evitando transporte de utilização coletiva, viagens e eventos esportivos, artísticos, culturais, científicos, comerciais e religiosos e outros com concentração próxima de pessoas.

► Notificação

NOTIFICAÇÃO IMEDIATA: Todos os casos devem ser registrados por serviços públicos e privados, por meio do preenchimento da ficha de **SRAG HOSPITALIZADO - SIVEP GRIPE**, dentro das primeiras 24 horas a partir da suspeita clínica.

Inserem no SIVEP GRIPE: Aquidauana, Caarapó, Campo Grande, Chapadão do Sul, Corumbá, Costa Rica, Dois Irmãos do Buriti, Dourados, Fátima do Sul, Jardim, Maracaju, Naviraí, Nova Andradina, Paranaíba, Ponta Porã, São Gabriel do Oeste, Sidrolândia, Três Lagoas e Sonora.
Demais municípios enviam a ficha ao CIEVS.

Plantão CIEVS 24 horas: (67) 98477-3435
cievs.ms@hotmail.com

Plantão CIEVS Estadual

DISQUE-NOTIFICA

0800-647-1650

(67) 98477-3435 (ligações, SMS, WhatsApp - 24 horas)

(67) 3318-1823 (expediente)

E-NOTIFICA

cievs.ms@hotmail.com (24 horas)

cievs@saude.ms.gov.br (expediente)

ENDEREÇO

Avenida do Poeta Manoel de Barros, Bloco VII
CEP: 79.031-902 - Campo Grande / MS

Visite o painel interativo COVID-19 de Mato Grosso do Sul

<http://mais.saude.ms.gov.br/>

Governador do Estado de Mato Grosso do Sul	Reinaldo Azambuja Silva
Secretário de Estado de Saúde	Geraldo Resende Pereira
Secretária de Estado de Saúde Adjunta	Crhistine Cavalheiro Maymone Gonçalves
Diretoria de Vigilância em Saúde	Larissa Domingues Castilho
Coordenadoria do CIEVS Estadual	Karine Barbosa
Gerência Técnica de Influenza e Doenças Respiratórias	Lívia de Mello Maziero

Elaboração Daniel Henrique Tsuha
Fabrícia Carvalho Chagas
Grazielli Rocha Romera
Lívia de Mello Maziero