

# Boletim Epidemiológico

# COVID-19

Março **19**  
2021

Vigilância em Saúde / Gerência Técnica de Influenza e Doenças Respiratórias

## ▶ Casos de COVID-19 em Mato Grosso do Sul

Casos notificados		Casos confirmados		Casos descartados	
640.620	100%	200.017	31,2%	429.650	67,1%

Amostras em análise		Casos sem encerramento nos sistemas pelos municípios	
2.771	0,4%	8.182	1,3%

Óbitos	Letalidade
3.775	1,9%

Fonte: SES / MS

\*Dados sujeitos a alterações pelos municípios.

Os dados deste boletim epidemiológico foram extraídos das bases dos sistemas de informação oficiais do Ministério da Saúde, SIVEP Gripe e e-SUS VE, gerados às 15hs do dia 18/03/2021 e publicados neste boletim às 10:30hs de 19/03/2021.

## ▶ Pontos de Testagem Complementares

### ▶ Drive-Thru COVID-19 em Campo Grande (desativado)

	Testes	Negativos	Positivos	Taxa de positividade
RT-PCR	48.352	34.128	14.224	29,4%
Teste rápido	7.379	6.989	390	5,3%

### ▶ Drive-Thru COVID-19 em Dourados

	Testes	Negativos	Positivos	Taxa de positividade
RT-PCR	13.272	9.161	4.111	31,0%
Teste rápido	11.923	9.547	2.376	19,9%

### ▶ Drive-Thru COVID-19 em Três Lagoas

	Testes	Negativos	Positivos	Taxa de positividade
RT-PCR	7.542	5.599	1.943	25,8%
Teste rápido	6.135	5.267	868	14,1%

### ▶ Drive-Thru COVID-19 em Corumbá

	Testes	Negativos	Positivos	Taxa de positividade
RT-PCR	14.117	8.949	5.168	36,6%
Teste rápido	8.198	6.034	2.164	26,4%

### ▶ Escola Estadual Lucia Martins Coelho em Campo Grande (desativado)

	Testes	Negativos	Positivos	Taxa de positividade
Teste rápido	49.398	9.092	9.598	19,4%

Fonte: Corpo de Bombeiros Militar, LACEN / MS  
\*Dados sujeitos a alterações pelos municípios.

## ▶ Evolução dos Casos Confirmados

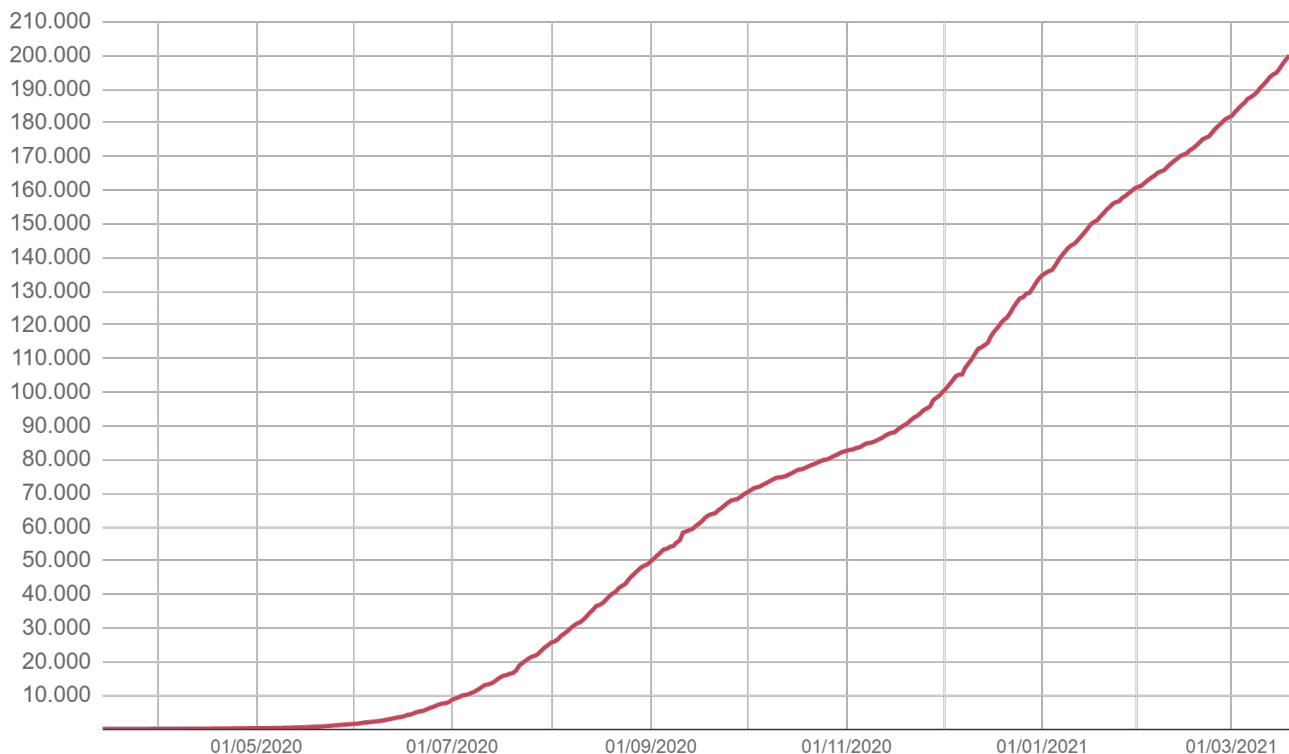
### ▶ Casos confirmados novos

Dia 18/03/2021	Dia 19/03/2021
198.795	200.017
Casos novos	Variação
+1.222	+0,6%

Fonte: SES / MS

\*Dados sujeitos a alterações pelos municípios.

### ▶ Casos confirmados acumulados



Fonte: SES / MS

\*Dados sujeitos a alterações pelos municípios.

# ▶ Evolução dos Casos Confirmados

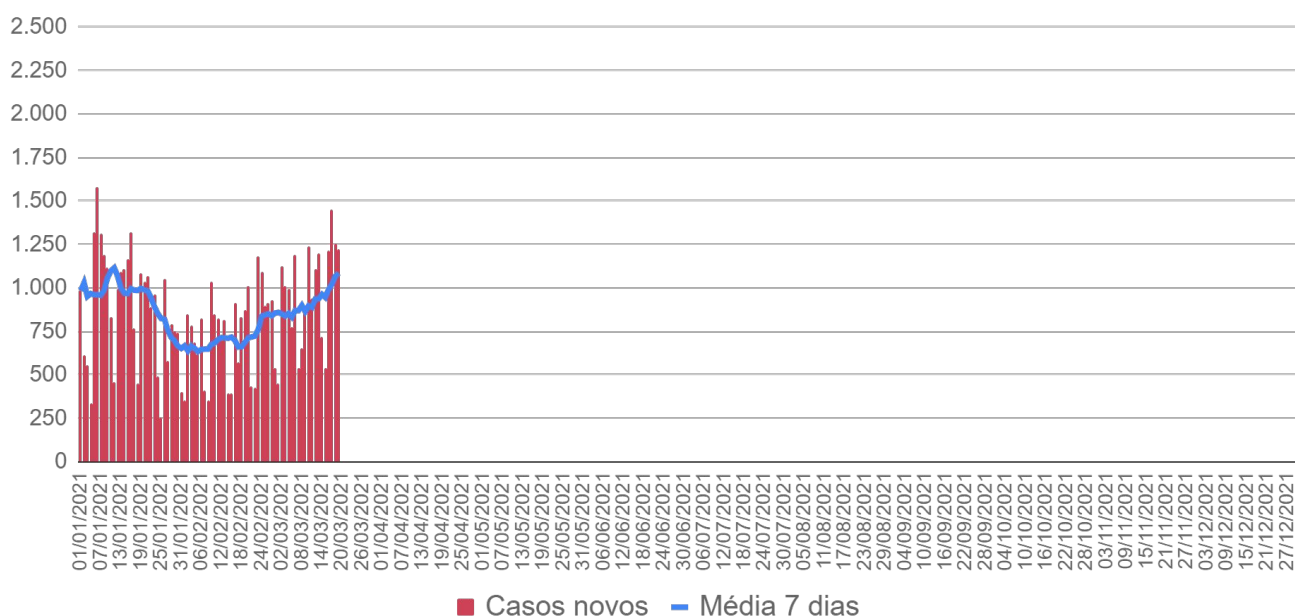
## ▶ Casos confirmados por dia - 2020



Fonte: SES / MS

\*Dados sujeitos a alterações pelos municípios.

## ▶ Casos confirmados por dia - 2021

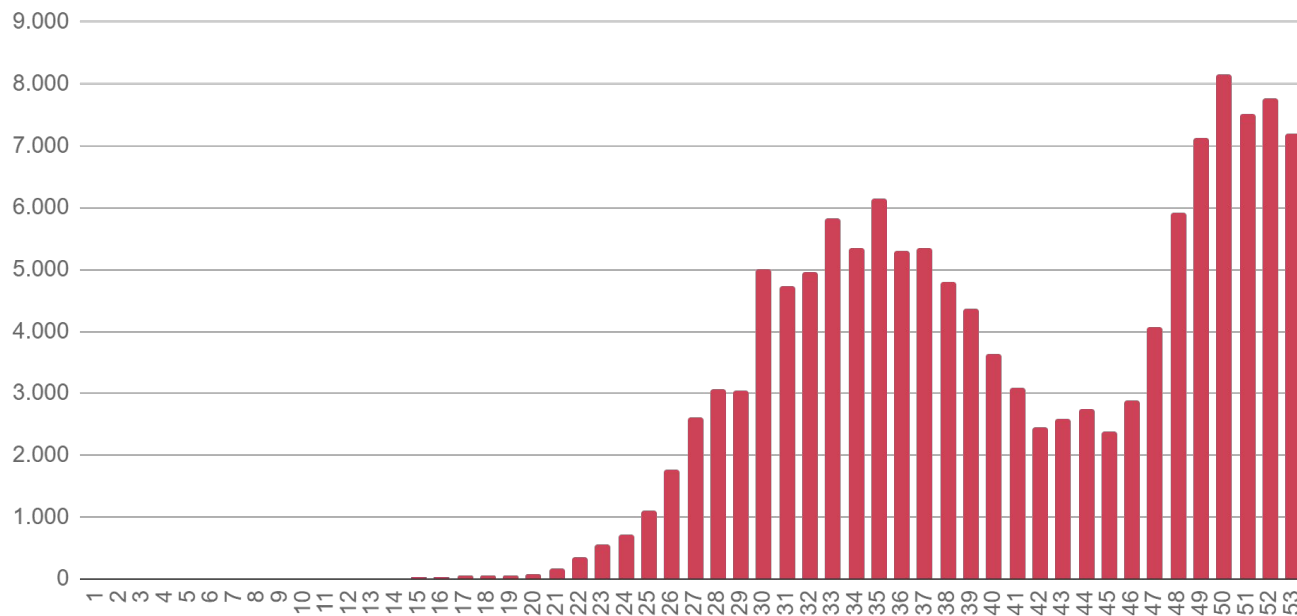


Fonte: SES / MS

\*Dados sujeitos a alterações pelos municípios.

## ▶ Evolução dos Casos Confirmados

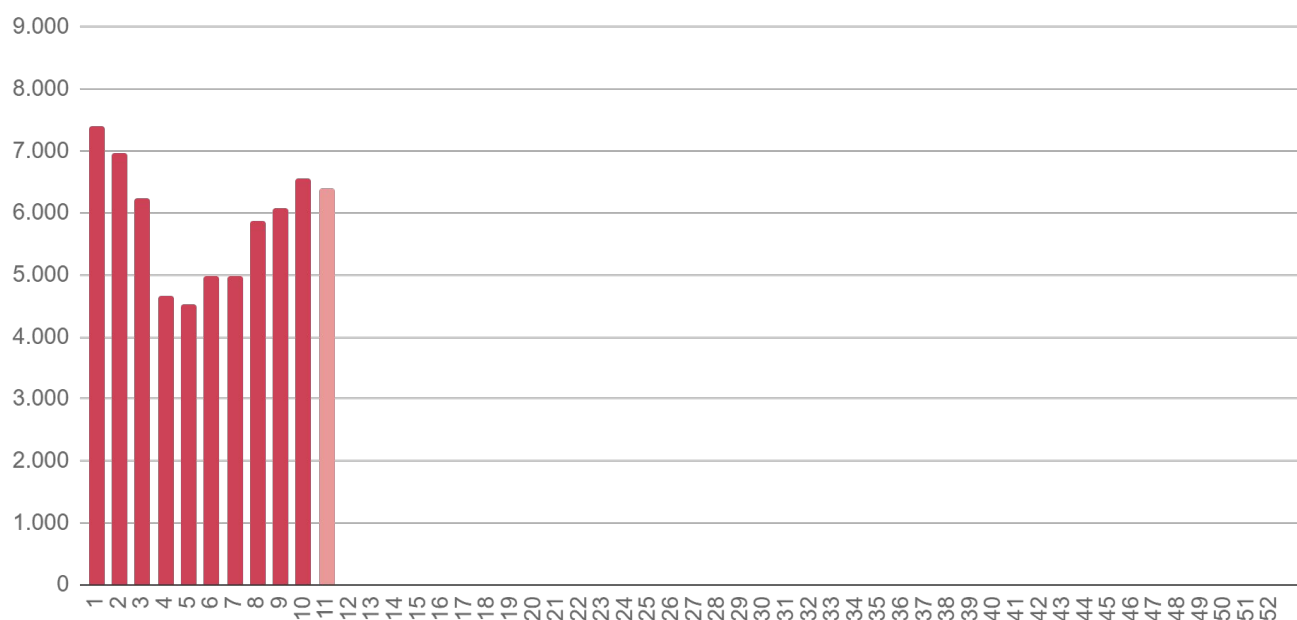
### ▶ Casos confirmados por semana epidemiológica - 2020



Fonte: SES / MS

\*Dados sujeitos a alterações pelos municípios.

### ▶ Casos confirmados por semana epidemiológica - 2021

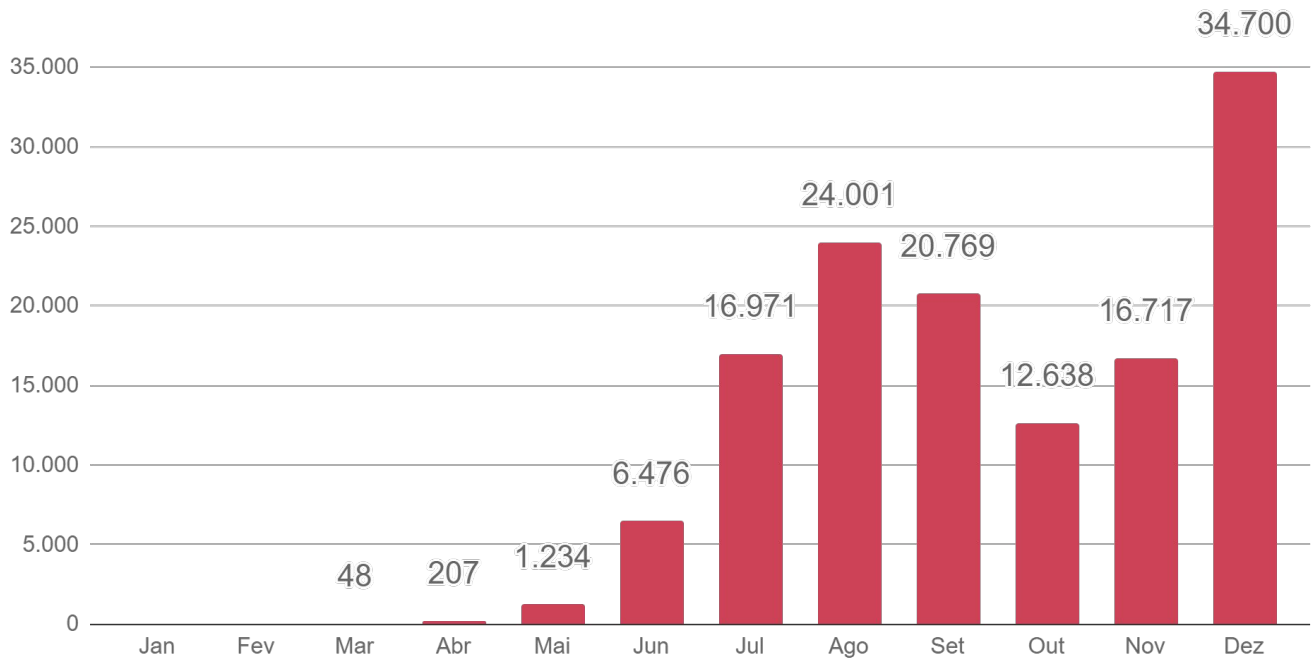


Fonte: SES / MS

\*Dados sujeitos a alterações pelos municípios.

## ► Evolução dos Casos Confirmados

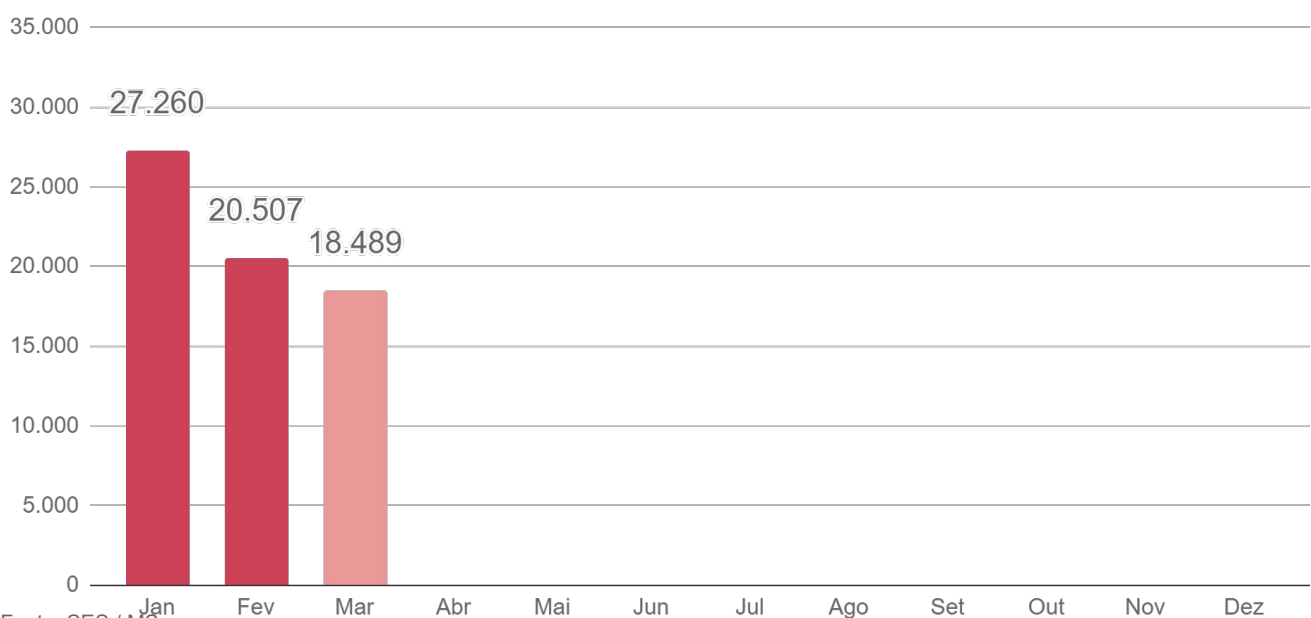
### ► Casos confirmados por mês - 2020



Fonte: SES / MS

\*Dados sujeitos a alterações pelos municípios.

### ► Casos confirmados por mês - 2021



Fonte: SES / MS

\*Dados sujeitos a alterações pelos municípios.

## ▶ Evolução dos Óbitos

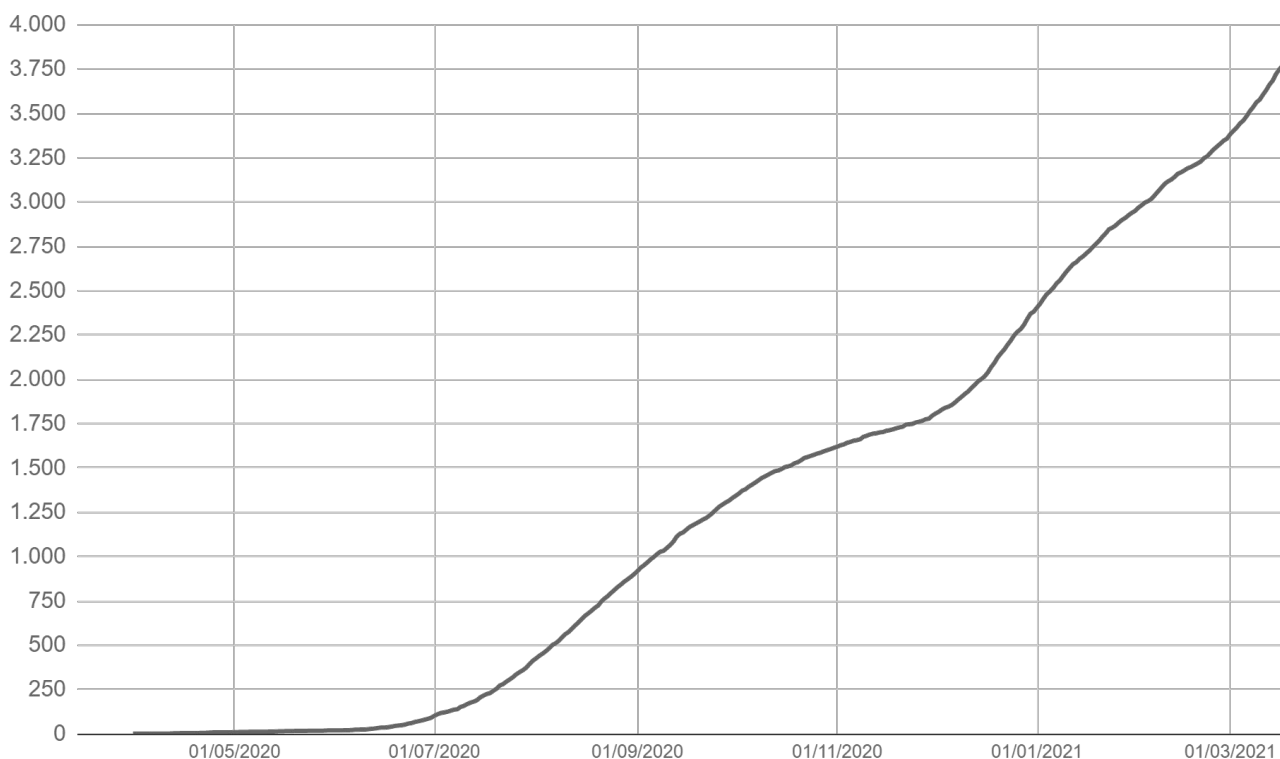
### ▶ Óbitos novos

Dia 18/03/2021	Dia 19/03/2021
3.739	3.775
Óbitos novos	Variação
+36	+1,0%

Fonte: SES / MS

\*Dados sujeitos a alterações pelos municípios.

### ▶ Óbitos acumulados por data de ocorrência

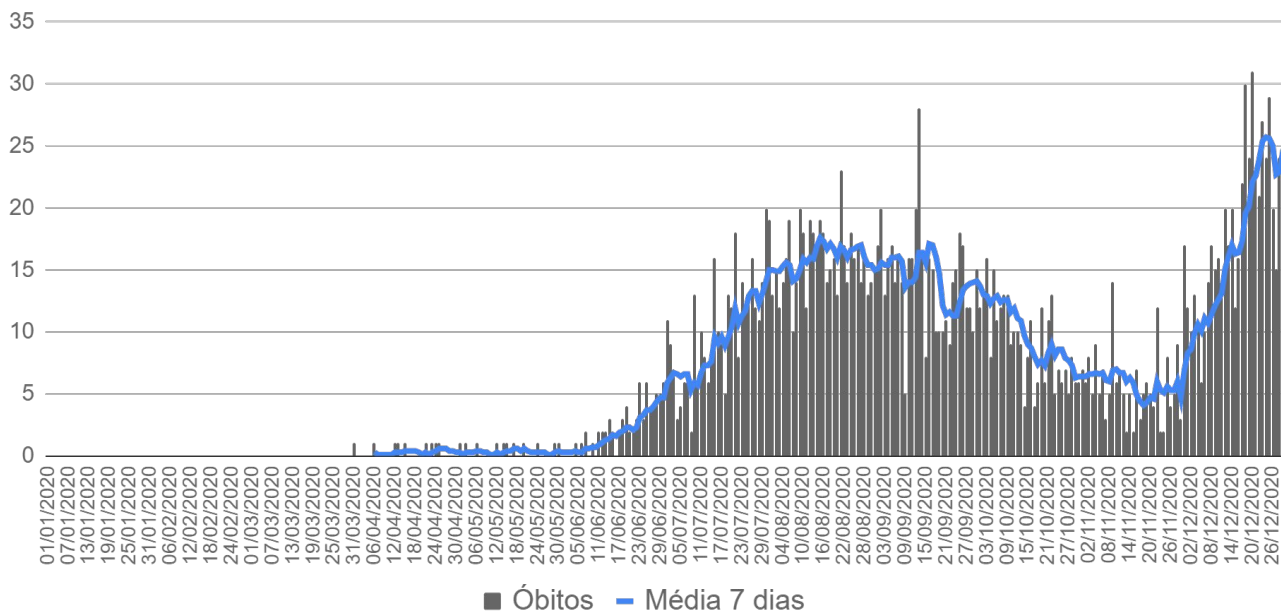


Fonte: SES / MS

\*Dados sujeitos a alterações pelos municípios.

# ▶ Evolução dos Óbitos

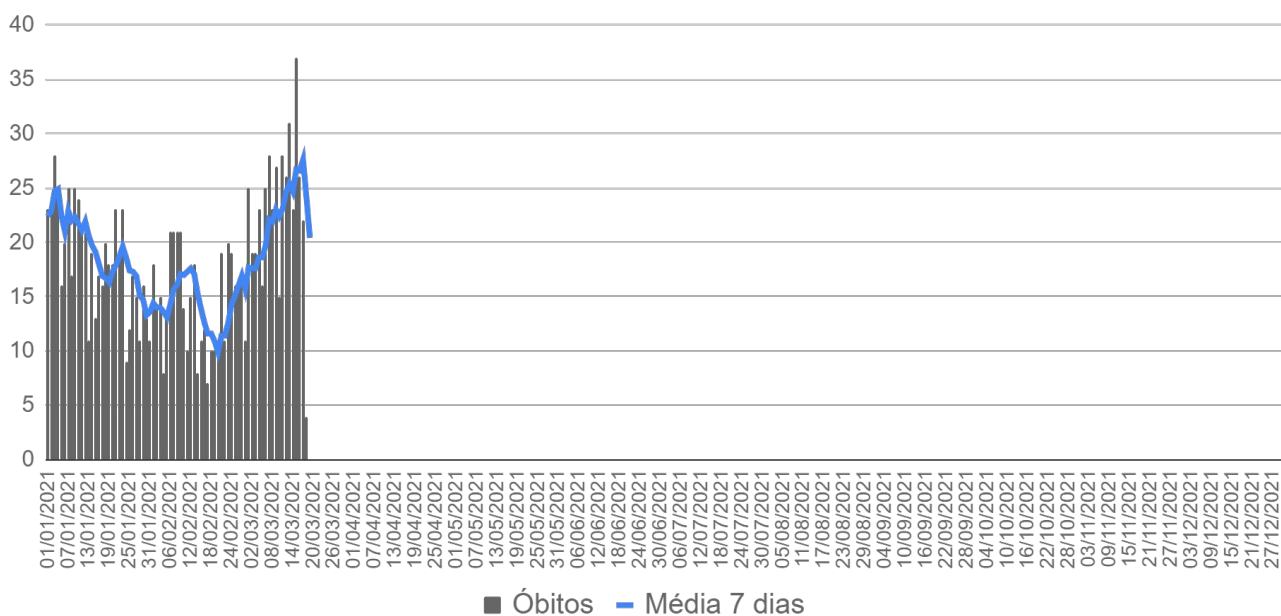
## ▶ Óbitos por data de ocorrência - 2020



Fonte: SES / MS

\*Dados sujeitos a alterações pelos municípios.

## ▶ Óbitos por data de ocorrência - 2021



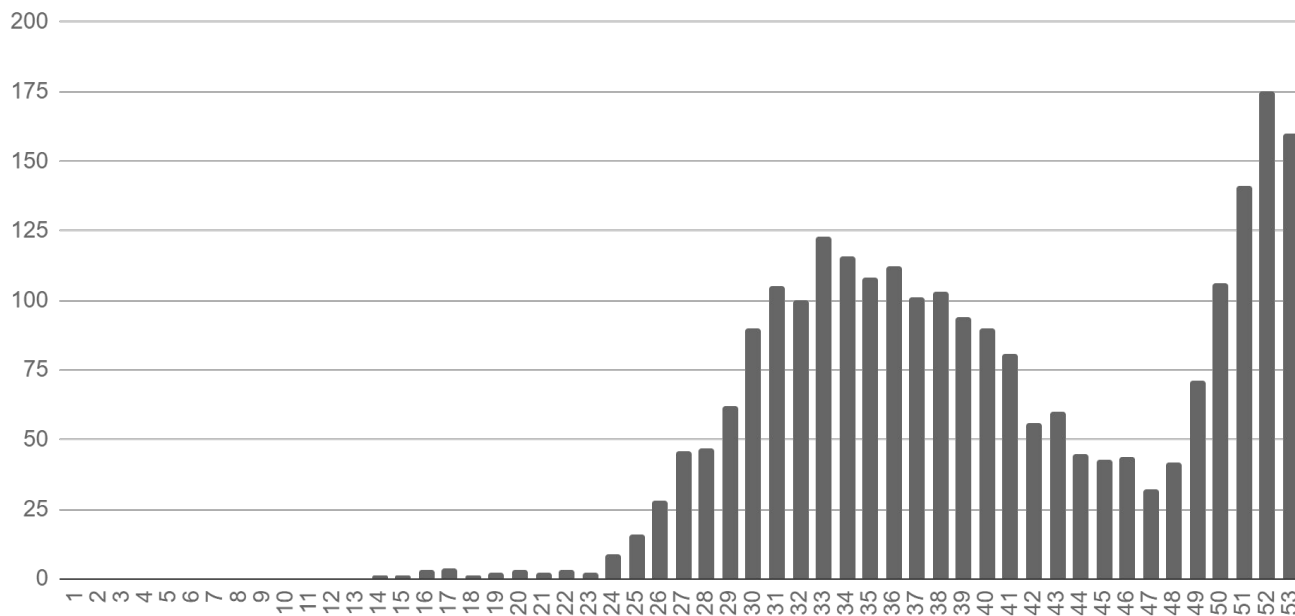
Fonte: SES / MS

\*Dados sujeitos a alterações pelos municípios.



## ▶ Evolução dos Óbitos

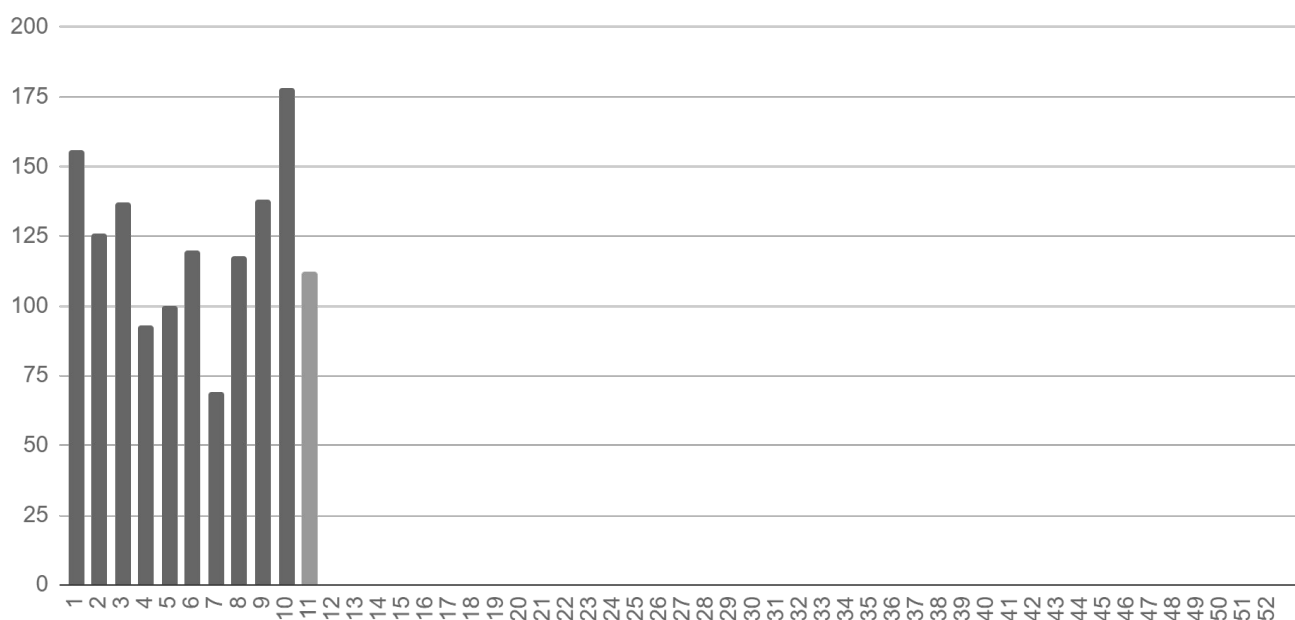
### ▶ Óbitos por semana epidemiológica de ocorrência - 2020



Fonte: SES / MS

\*Dados sujeitos a alterações pelos municípios.

### ▶ Óbitos por semana epidemiológica de ocorrência - 2021

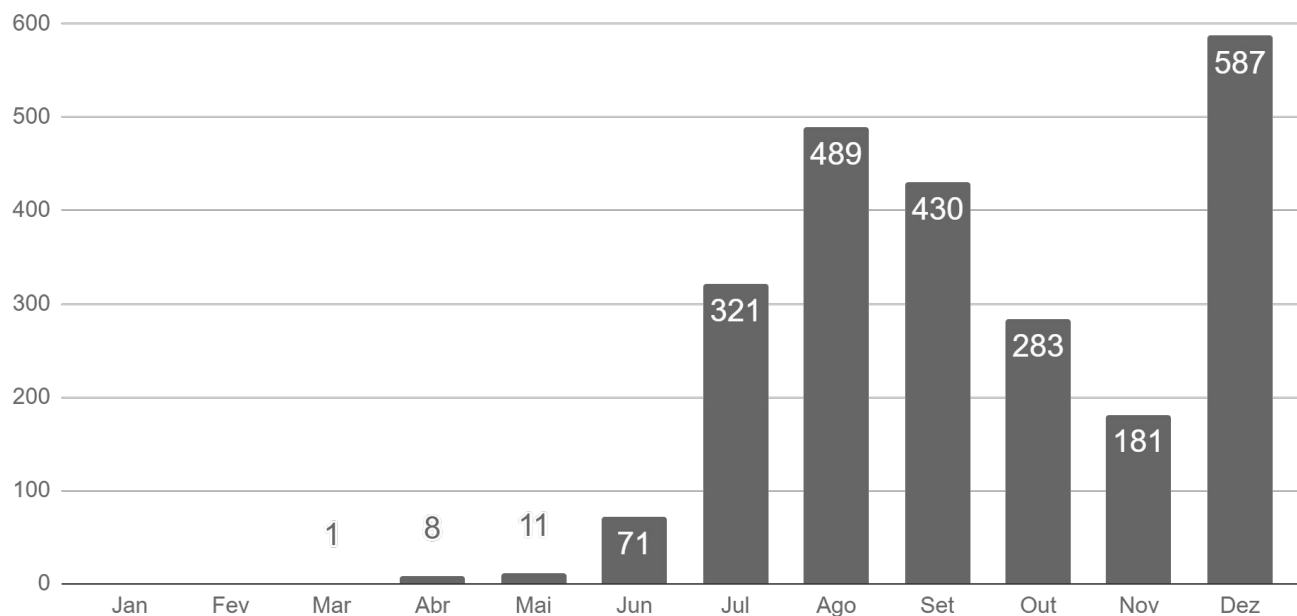


Fonte: SES / MS

\*Dados sujeitos a alterações pelos municípios.

## ► Evolução dos Óbitos

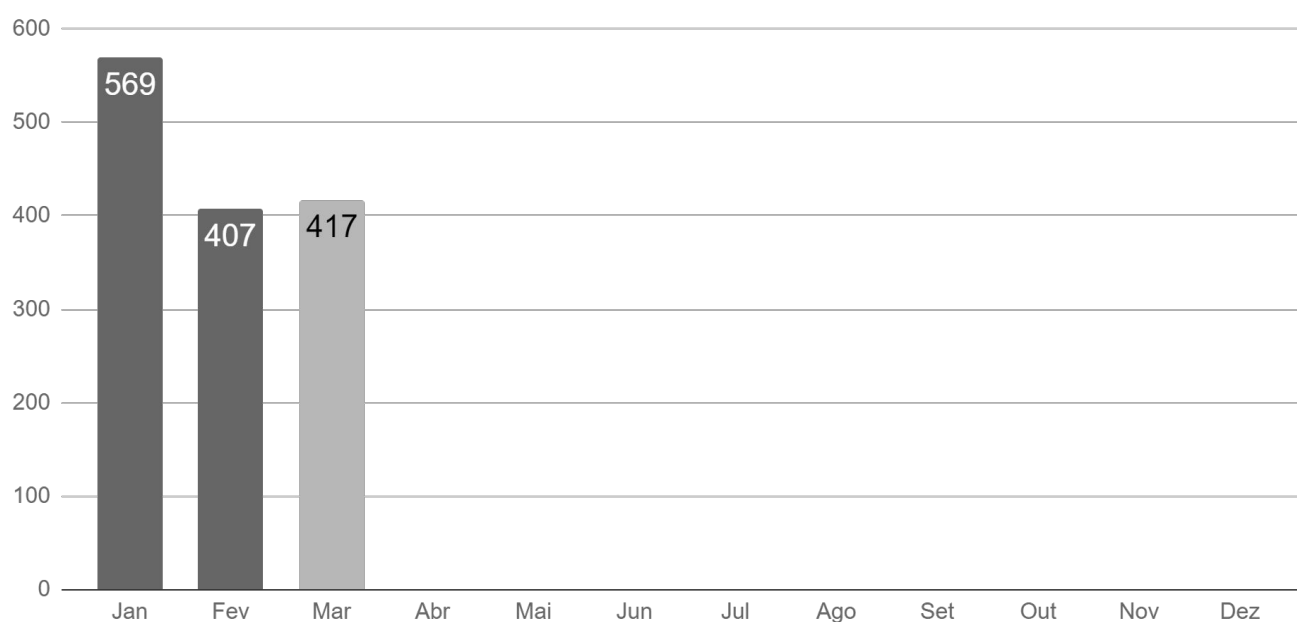
### ► Óbitos por mês de ocorrência - 2020



Fonte: SES / MS

\*Dados sujeitos a alterações pelos municípios.

### ► Óbitos por mês de ocorrência - 2021



Fonte: SES / MS

\*Dados sujeitos a alterações pelos municípios.

## ► Casos Confirmados Novos

Município	18/03/2021	19/03/2021	Casos novos	Variação
Campo Grande	80.320	80.650	+330	+0,4%
Três Lagoas	7.723	7.875	+152	+2,0%
Dourados	22.356	22.466	+110	+0,5%
Paranaíba	1.849	1.909	+60	+3,2%
Corumbá	10.449	10.502	+53	+0,5%
Naviraí	4.904	4.956	+52	+1,1%
Sidrolândia	3.451	3.490	+39	+1,1%
Ponta Porã	4.930	4.961	+31	+0,6%
Maracaju	3.147	3.173	+26	+0,8%
Água Clara	789	812	+23	+2,9%
Chapadão do Sul	2.547	2.568	+21	+0,8%
Coxim	1.767	1.787	+20	+1,1%
São Gabriel do Oeste	2.019	2.036	+17	+0,8%
Itaporã	1.246	1.262	+16	+1,3%
Rio Brillhante	2.438	2.454	+16	+0,7%
Ivinhema	1.700	1.715	+15	+0,9%
Miranda	1.772	1.787	+15	+0,8%
Amambai	1.858	1.872	+14	+0,8%
Costa Rica	1.493	1.507	+14	+0,9%
Rio Verde de Mato Grosso	952	966	+14	+1,5%
Cassilândia	1.828	1.840	+12	+0,7%
Aquidauana	3.546	3.557	+11	+0,3%
Deodápolis	606	617	+11	+1,8%
Caarapó	2.236	2.246	+10	+0,4%
Camapuã	438	448	+10	+2,3%
Ribas do Rio Pardo	755	765	+10	+1,3%
Aparecida do Taboado	1.702	1.711	+9	+0,5%
Fátima do Sul	1.495	1.504	+9	+0,6%
Itaquiraí	889	898	+9	+1,0%
Novo Horizonte do Sul	215	224	+9	+4,2%
Bonito	1.646	1.653	+7	+0,4%
Bataguassu	1.766	1.772	+6	+0,3%

## ► Casos Confirmados Novos

Município	18/03/2021	19/03/2021	Casos novos	Variação
Ladário	1.869	1.875	+6	+0,3%
Nova Alvorada do Sul	1.131	1.137	+6	+0,5%
Laguna Carapã	247	252	+5	+2,0%
Nioaque	648	653	+5	+0,8%
Iguatemi	687	691	+4	+0,6%
Sonora	845	849	+4	+0,5%
Antônio João	221	224	+3	+1,4%
Bodoquena	143	146	+3	+2,1%
Rochedo	273	276	+3	+1,1%
Sete Quedas	362	365	+3	+0,8%
Vicentina	412	415	+3	+0,7%
Anastácio	1.518	1.520	+2	+0,1%
Glória de Dourados	529	531	+2	+0,4%
Jardim	758	760	+2	+0,3%
Mundo Novo	1.270	1.272	+2	+0,2%
Paranhos	357	359	+2	+0,6%
Rio Negro	282	284	+2	+0,7%
Terenos	683	685	+2	+0,3%
Alcinópolis	84	85	+1	+1,2%
Anaurilândia	216	217	+1	+0,5%
Bandeirantes	387	388	+1	+0,3%
Batayporã	539	540	+1	+0,2%
Brasilândia	343	344	+1	+0,3%
Corguinho	159	160	+1	+0,6%
Coronel Sapucaia	592	593	+1	+0,2%
Inocência	441	442	+1	+0,2%
Jateí	287	288	+1	+0,3%
Nova Andradina	1.606	1.607	+1	+0,1%
Paraíso das Águas	219	220	+1	+0,5%
Pedro Gomes	359	360	+1	+0,3%
Santa Rita do Pardo	238	239	+1	+0,4%
Angélica	474	473	-1	-0,2%

## ► Casos Confirmados Novos

---

Município	18/03/2021	19/03/2021	Casos novos	Variação
Mato Grosso do Sul	198.795	200.017	+1.222	+0,6%

## ► COVID-19 na Macrorregião de Campo Grande

Município	Casos notificados	Casos confirmados	Distribuição confirmados	Incidência	Casos sem encerramento
Alcinópolis	382	85	< 0,1%	1.569	11
Anastácio	4.158	1.520	0,8%	6.023	9
Aquidauana	10.311	3.557	1,8%	7.406	158
Bandeirantes	977	388	0,2%	5.340	29
Bela Vista	1.411	439	0,2%	1.775	58
Bodoquena	526	146	0,1%	1.863	9
Bonito	4.266	1.653	0,8%	7.449	60
Camapuã	1.509	448	0,2%	3.272	17
Campo Grande	262.265	80.650	40,3%	8.901	4.683
Caracol	611	265	0,1%	4.287	22
Chapadão do Sul	8.780	2.568	1,3%	9.928	78
Corguinho	437	160	0,1%	2.643	10
Costa Rica	6.919	1.507	0,8%	7.128	189
Coxim	5.743	1.787	0,9%	5.341	105
Dois Irmãos do Buriti	2.360	791	0,4%	6.898	37
Figueirão	364	79	< 0,1%	2.583	6
Guia Lopes da Laguna	1.694	522	0,3%	5.314	18
Jaraguari	524	144	0,1%	1.982	8
Jardim	3.223	760	0,4%	2.897	29
Maracaju	12.028	3.173	1,6%	6.607	87
Miranda	4.918	1.787	0,9%	6.332	46
Nioaque	2.646	653	0,3%	4.711	44
Nova Alvorada do Sul	2.987	1.137	0,6%	5.069	42
Paraíso das Águas	945	220	0,1%	3.891	15
Pedro Gomes	1.083	360	0,2%	4.724	26
Porto Murtinho	2.226	608	0,3%	3.515	9
Ribas do Rio Pardo	2.390	765	0,4%	3.064	69
Rio Negro	597	284	0,1%	5.925	14
Rio Verde de Mato Grosso	2.730	966	0,5%	4.837	123
Rochedo	1.735	276	0,1%	5.434	14
São Gabriel do Oeste	6.150	2.036	1,0%	7.480	99
Sidrolândia	9.206	3.490	1,7%	5.891	155
Sonora	2.919	849	0,4%	4.305	7
Terenos	2.572	685	0,3%	3.076	34

Fonte: SES / MS

\*Dados sujeitos a alterações pelos municípios.

 Municípios com casos novos

## ► COVID-19 na Macrorregião de Dourados

Município	Casos notificados	Casos confirmados	Distribuição confirmados	Incidência	Casos sem encerramento
Amambai	5.487	1.872	0,9%	4.700	53
Anaurilândia	597	217	0,1%	2.391	18
Angélica	1.685	473	0,2%	4.327	26
Antônio João	967	224	0,1%	2.483	6
Aral Moreira	1.073	321	0,2%	2.603	9
Batayporã	1.916	540	0,3%	4.758	15
Caarapó	6.266	2.246	1,1%	7.342	207
Coronel Sapucaia	1.650	593	0,3%	3.863	65
Deodópolis	2.203	617	0,3%	4.752	55
Douradina	1.119	330	0,2%	5.523	8
Dourados	69.777	22.466	11,2%	9.963	902
Eldorado	1.802	761	0,4%	6.137	95
Fátima do Sul	4.629	1.504	0,8%	7.846	46
Glória de Dourados	1.431	531	0,3%	5.337	10
Iguatemi	1.814	691	0,3%	4.272	49
Itaporã	3.767	1.262	0,6%	5.015	51
Itaquiraí	2.054	898	0,4%	4.201	96
Ivinhema	4.182	1.715	0,9%	7.382	17
Japorã	360	92	< 0,1%	995	8
Jateí	939	288	0,1%	7.162	19
Juti	977	510	0,3%	7.514	25
Laguna Carapã	893	252	0,1%	3.397	15
Mundo Novo	3.680	1.272	0,6%	6.886	57
Naviraí	12.952	4.956	2,5%	8.899	315
Nova Andradina	6.781	1.607	0,8%	2.910	122
Novo Horizonte do Sul	939	224	0,1%	6.080	48
Paranhos	836	359	0,2%	2.492	27
Ponta Porã	13.689	4.961	2,5%	5.281	331
Rio Brillhante	7.565	2.454	1,2%	6.426	76
Sete Quedas	1.289	365	0,2%	3.389	24
Tacuru	2.046	560	0,3%	4.797	74
Taquarussu	1.686	166	0,1%	4.627	2
Vicentina	1.453	415	0,2%	6.793	16

Fonte: SES / MS

\*Dados sujeitos a alterações pelos municípios.

 Municípios com casos novos

## ► COVID-19 na Macrorregião de Três Lagoas

Município	Casos notificados	Casos confirmados	Distribuição confirmados	Incidência	Casos sem encerramento
Água Clara	3.449	812	0,4%	5.147	81
Aparecida do Taboado	4.044	1.711	0,9%	6.563	148
Bataguassu	3.798	1.772	0,9%	7.597	51
Brasilândia	1.693	344	0,2%	2.902	73
Cassilândia	6.237	1.840	0,9%	8.363	47
Inocência	1.808	442	0,2%	5.825	28
Paranaíba	6.053	1.909	1,0%	4.516	129
Santa Rita do Pardo	975	239	0,1%	3.025	32
Selvíria	951	196	0,1%	2.996	14
Três Lagoas	33.511	7.875	3,9%	6.388	574

Fonte: SES / MS

\*Dados sujeitos a alterações pelos municípios.

 Municípios com casos novos

## ► COVID-19 na Macrorregião de Corumbá

Município	Casos notificados	Casos confirmados	Distribuição confirmados	Incidência	Casos sem encerramento
Corumbá	32.915	10.502	5,3%	9.372	529
Ladário	5.090	1.875	0,9%	7.915	40

Fonte: SES / MS

\*Dados sujeitos a alterações pelos municípios.

 Municípios com casos novos

### ► Cálculo da taxa de incidência

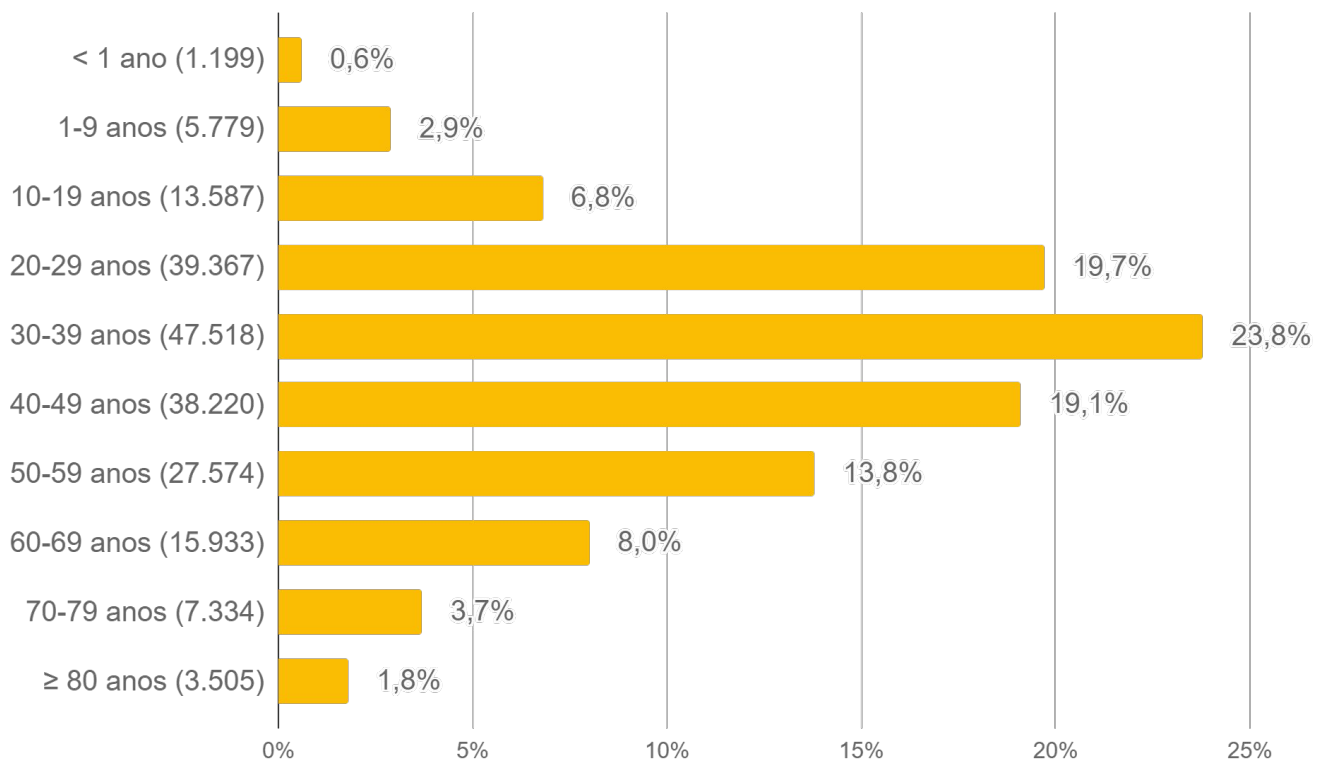
$$\text{Taxa de incidência} = \frac{\text{casos confirmados}}{\text{população}} \times 100 \text{ mil habitantes}$$

### ► Casos sem encerramento

Casos sem encerramento são notificações que estão aguardando resultados de exames laboratoriais ou ainda não foram encerrados pelos municípios nos sistemas de informação e-SUS VE ou SIVEP Gripe.

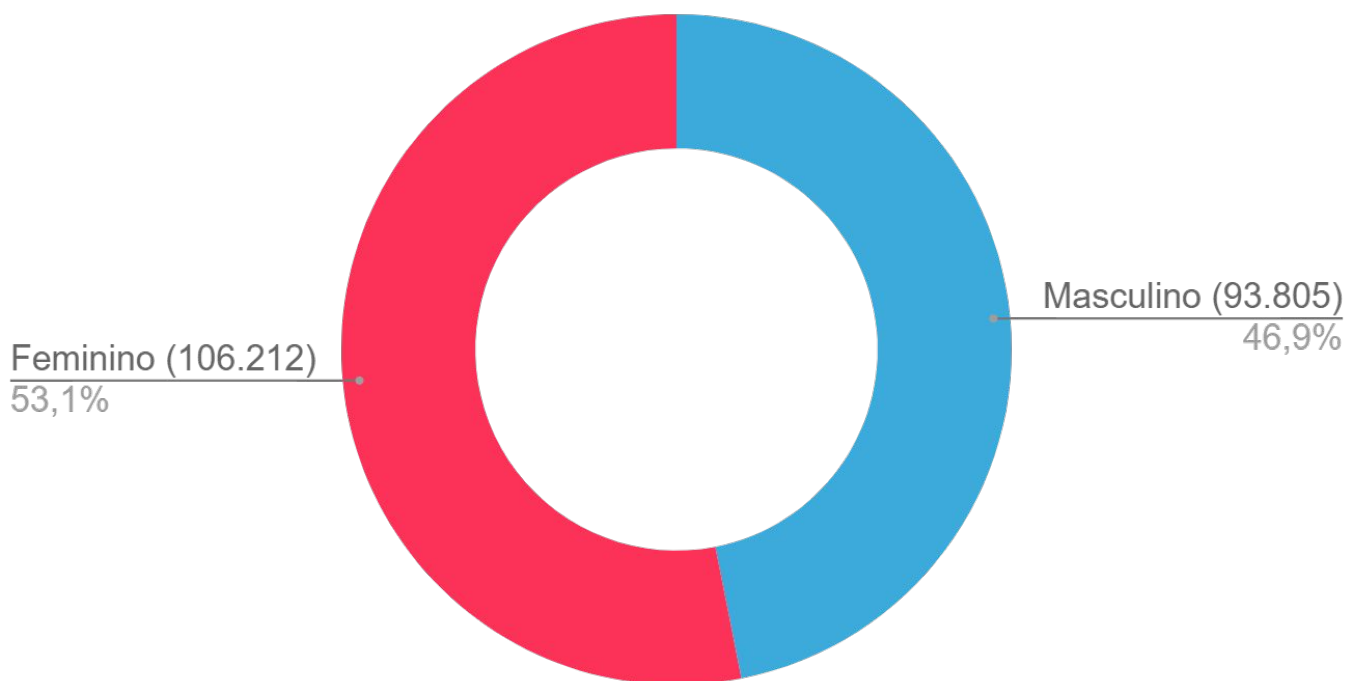


## ► Perfil dos Casos Confirmados



Fonte: SES / MS

\*Dados sujeitos a alterações pelos municípios.



Fonte: SES / MS

\*Dados sujeitos a alterações pelos municípios.

## ► Casos Confirmados por Tipo de Teste

### ► Tipos de confirmação

Clínico	Clínico-epidemiológico	Clínico-imagem	Laboratorial
758 (0,4%)	2.550 (1,3%)	251 (0,1%)	196.458 (98,2%)

### ► Confirmação laboratorial

- **RT-PCR:** O diagnóstico laboratorial para identificação do vírus SARS-CoV-2 é realizado por meio das técnicas de RT-PCR em tempo real e sequenciamento parcial ou total do genoma viral.
- **Teste rápido:** O teste rápido é utilizado para detecção anticorpos IgM e IgG contra o coronavírus e tem por base a metodologia de cromatografia de fluxo lateral. São testes qualitativos para triagem e auxílio diagnóstico.
- **Sorologia:** Detecta a presença de anticorpos específicos de Classe IgA, IgM e/ou IgG contra o vírus SARS-CoV-2 pela metodologia de enzimaímmunoensaio ou imunoensaio por quimioluminescência. São testes quantitativos, que fornecem dados adicionais para a interpretação dos resultados.
- **Não informado:** Quando não foi realizado o devido preenchimento pelo município notificador nos sistemas de informação oficiais (e-SUS VE e SIVEP Gripe).

Município	RT-PCR		Teste Rápido		Sorologia		Não Informado		Total
Água Clara	524	64,5%	282	34,7%			6	0,7%	812
Alcinópolis	33	38,8%	47	55,3%	1	1,2%	4	4,7%	85
Amambai	1.368	73,4%	404	21,7%	1	0,1%	90	4,8%	1.863
Anastácio	1.136	75,3%	361	23,9%	2	0,1%	9	0,6%	1.508
Anaurilândia	80	37,0%	134	62,0%	1	0,5%	1	0,5%	216
Angélica	301	63,8%	163	34,5%			8	1,7%	472
Antônio João	151	67,7%	70	31,4%			2	0,9%	223
Aparecida do Taboado	370	21,7%	1.319	77,4%	1	0,1%	15	0,9%	1.705
Aquidauana	2.148	60,5%	1.343	37,9%	13	0,4%	44	1,2%	3.548
Aral Moreira	169	52,8%	145	45,3%			6	1,9%	320
Bandeirantes	136	35,2%	247	64,0%	1	0,3%	2	0,5%	386
Bataguassu	111	6,3%	1.644	92,9%	1	0,1%	14	0,8%	1.770
Batayporã	257	47,6%	275	50,9%			8	1,5%	540
Bela Vista	287	65,4%	144	32,8%			8	1,8%	439

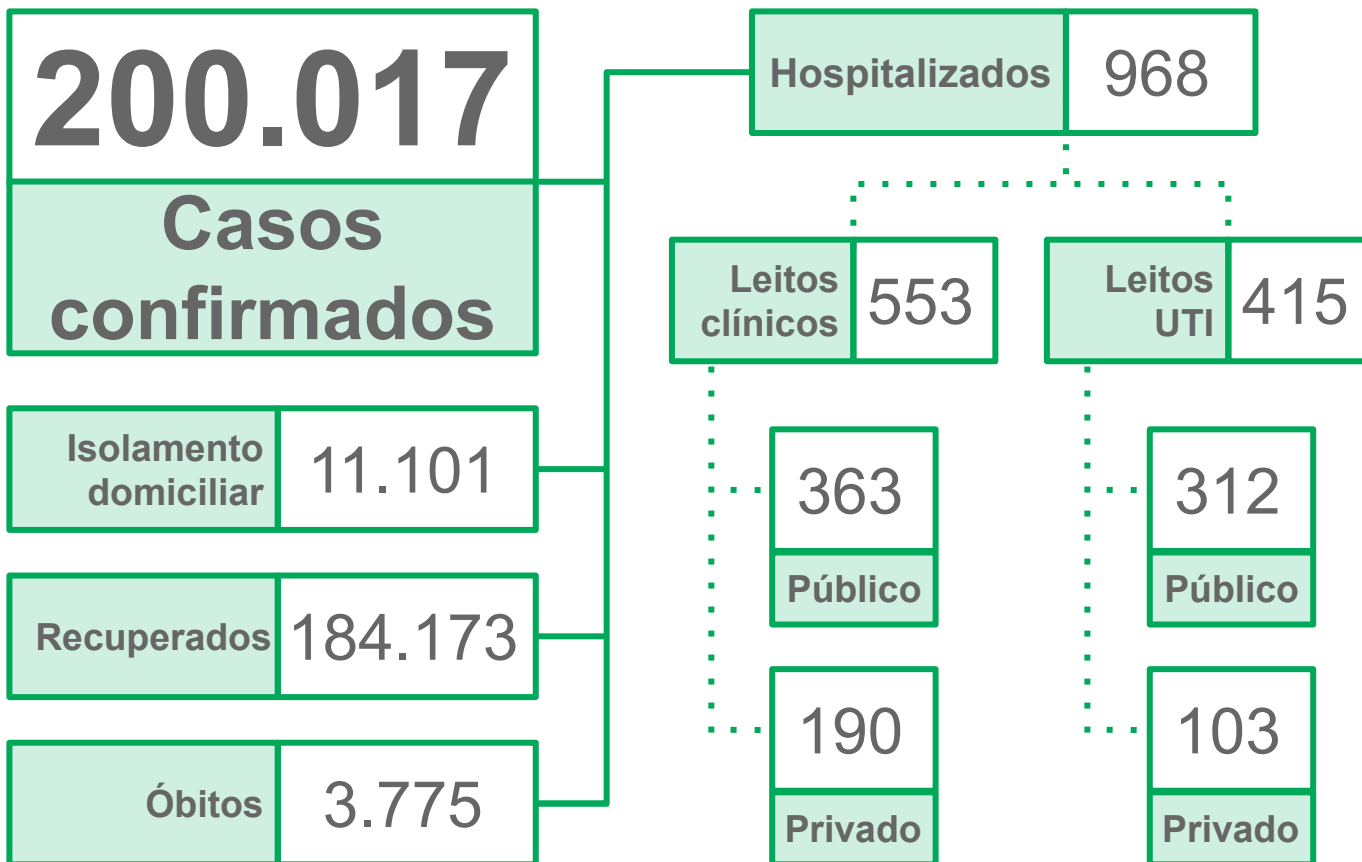
## ► Casos Confirmados por Tipo de Teste

Município	RT-PCR		Teste Rápido		Sorologia		Não Informado		Total
	Casos	%	Casos	%	Casos	%	Casos	%	
Bodoquena	40	28,8%	99	71,2%					139
Bonito	561	34,1%	1.068	64,9%	2	0,1%	15	0,9%	1.646
Brasilândia	164	48,2%	169	49,7%			7	2,1%	340
Caarapó	706	31,5%	1.510	67,3%	6	0,3%	22	1,0%	2.244
Camapuã	398	89,0%	45	10,1%	3	0,7%	1	0,2%	447
Campo Grande	48.519	62,5%	25.801	33,2%	2.249	2,9%	1.058	1,4%	77.627
Caracol	112	42,7%	149	56,9%			1	0,4%	262
Cassilândia	145	7,9%	1.631	89,0%	28	1,5%	29	1,6%	1.833
Chapadão do Sul	1.324	51,7%	1.189	46,4%	4	0,2%	45	1,8%	2.562
Corguinho	136	85,0%	24	15,0%					160
Coronel Sapucaia	266	44,9%	323	54,6%	1	0,2%	2	0,3%	592
Corumbá	5.597	53,8%	4.596	44,1%	21	0,2%	199	1,9%	10.413
Costa Rica	955	63,4%	517	34,3%			35	2,3%	1.507
Coxim	868	48,9%	880	49,6%	4	0,2%	23	1,3%	1.775
Deodópolis	145	23,5%	467	75,7%			5	0,8%	617
Dois Irmãos do Buriti	231	29,2%	556	70,4%	1	0,1%	2	0,3%	790
Douradina	201	62,2%	111	34,4%	1	0,3%	10	3,1%	323
Dourados	12.263	54,6%	9.919	44,2%	38	0,2%	234	1,0%	22.454
Eldorado	502	66,3%	218	28,8%	3	0,4%	34	4,5%	757
Fátima do Sul	975	64,9%	508	33,8%			20	1,3%	1.503
Figueirão	27	40,3%	39	58,2%			1	1,5%	67
Glória de Dourados	178	33,6%	348	65,7%			4	0,8%	530
Guia Lopes da Laguna	359	68,9%	158	30,3%	1	0,2%	3	0,6%	521
Iguatemi	434	62,9%	250	36,2%			6	0,9%	690
Inocência	367	83,2%	71	16,1%	1	0,2%	2	0,5%	441
Itaporã	830	65,8%	421	33,4%			10	0,8%	1.261
Itaquiraí	188	21,0%	693	77,3%			15	1,7%	896
Ivinhema	595	34,7%	1.099	64,1%	4	0,2%	16	0,9%	1.714
Japorã	27	30,0%	60	66,7%			3	3,3%	90
Jaraguari	107	77,5%	30	21,7%			1	0,7%	138
Jardim	502	66,9%	221	29,5%	1	0,1%	26	3,5%	750
Jateí	157	55,3%	126	44,4%			1	0,4%	284
Juti	403	79,3%	101	19,9%			4	0,8%	508

## ► Casos Confirmados por Tipo de Teste

Município	RT-PCR		Teste Rápido		Sorologia		Não Informado		Total
Ladário	1.293	69,4%	545	29,3%			24	1,3%	1.862
Laguna Carapã	105	41,8%	140	55,8%			6	2,4%	251
Maracaju	1.109	35,0%	1.996	63,0%	14	0,4%	51	1,6%	3.170
Miranda	1.136	63,6%	634	35,5%	10	0,6%	6	0,3%	1.786
Mundo Novo	498	39,3%	724	57,2%			44	3,5%	1.266
Naviraí	1.774	35,8%	2.936	59,3%			245	4,9%	4.955
Nioaque	392	60,1%	253	38,8%			7	1,1%	652
Nova Alvorada do Sul	752	66,9%	366	32,6%			6	0,5%	1.124
Nova Andradina	625	39,0%	890	55,6%	3	0,2%	84	5,2%	1.602
Novo Horizonte do Sul	20	9,0%	201	90,5%			1	0,5%	222
Paraíso das Águas	145	66,5%	62	28,4%			11	5,0%	218
Paranaíba	450	25,0%	1.335	74,0%			18	1,0%	1.803
Paranhos	273	76,0%	83	23,1%			3	0,8%	359
Pedro Gomes	169	47,1%	187	52,1%			3	0,8%	359
Ponta Porã	2.287	46,2%	2.605	52,6%	27	0,5%	33	0,7%	4.952
Porto Murtinho	209	34,4%	397	65,3%			2	0,3%	608
Ribas do Rio Pardo	386	50,9%	370	48,7%			3	0,4%	759
Rio Brilhante	1.771	72,3%	665	27,1%			15	0,6%	2.451
Rio Negro	201	70,8%	82	28,9%			1	0,4%	284
Rio Verde de Mato Grosso	318	33,0%	636	65,9%	5	0,5%	6	0,6%	965
Rochedo	152	55,3%	123	44,7%					275
Santa Rita do Pardo	100	46,7%	113	52,8%			1	0,5%	214
São Gabriel do Oeste	819	40,3%	1.146	56,4%	11	0,5%	56	2,8%	2.032
Selvíria	56	28,6%	130	66,3%			10	5,1%	196
Sete Quedas	291	79,7%	72	19,7%	1	0,3%	1	0,3%	365
Sidrolândia	652	18,7%	2.760	79,1%	30	0,9%	48	1,4%	3.490
Sonora	361	45,1%	430	53,8%	1	0,1%	8	1,0%	800
Tacuru	309	55,3%	246	44,0%			4	0,7%	559
Taquarussu	42	25,9%	116	71,6%			4	2,5%	162
Terenos	528	77,4%	148	21,7%	5	0,7%	1	0,1%	682
Três Lagoas	3.939	50,1%	3.658	46,5%	28	0,4%	236	3,0%	7.861
Vicentina	207	51,0%	194	47,8%			5	1,2%	406
<b>Total</b>	<b>106.722</b>	<b>54,3%</b>	<b>84.218</b>	<b>42,9%</b>	<b>2.524</b>	<b>1,3%</b>	<b>2.994</b>	<b>1,5%</b>	<b>196.458</b>

## Situação Atual dos Casos Confirmados



Fonte: SES / MS

\*Dados sujeitos a alterações pelos municípios.

### Casos ativos



Fonte: SES / MS

\*Dados sujeitos a alterações pelos municípios.

## ► Ocupação de Leitos Hospitalares

### ► Ocupação de leitos públicos por COVID-19

	Leitos clínicos		Leitos UTI	
	Adulto	Pediátrico	Adulto	Pediátrico
<b>Leitos existentes</b>	<b>699</b>	<b>146</b>	<b>347</b>	<b>12</b>
<b>Casos confirmados</b>	<b>357</b>	<b>6</b>	<b>311</b>	<b>1</b>
<b>Casos suspeitos</b>	<b>119</b>	<b>13</b>	<b>62</b>	<b>2</b>
<b>Taxa de ocupação</b>	<b>476 (68%)</b>	<b>19 (13%)</b>	<b>373 (107%)</b>	<b>3 (25%)</b>

Fonte: CORE, Central de Regulação de Campo Grande, Central de Regulação de Dourados, CNES e Resolução 38 CIB/MS, Março/2021  
 \*Dados sujeitos a alterações pelos municípios.

### ► Ocupação de leitos privados por COVID-19

	Leitos clínicos		Leitos UTI	
	Adulto	Pediátrico	Adulto	Pediátrico
<b>Leitos existentes</b>	<b>264</b>	<b>16</b>	<b>115</b>	<b>1</b>
<b>Casos confirmados</b>	<b>190</b>	<b>0</b>	<b>103</b>	<b>0</b>
<b>Casos suspeitos</b>	<b>47</b>	<b>0</b>	<b>8</b>	<b>0</b>
<b>Taxa de ocupação</b>	<b>237 (90%)</b>	<b>0 (0%)</b>	<b>111 (97%)</b>	<b>0 (0%)</b>

Fonte: COVID Hospitalar  
 \*Dados sujeitos a alterações pelos municípios.

$$\text{Taxa de ocupação (\%)} = \frac{\text{casos confirmados} + \text{casos suspeitos de COVID-19}}{\text{leitos existentes}}$$

## ► Ocupação de Leitos Hospitalares

### ► Ocupação de leitos UTI SUS por macrorregião de internação

	Leitos UTI SUS Ofertados Global <sup>1</sup>	Confirmados COVID-19	Suspeitos COVID-19	Não COVID-19 <sup>2</sup>	Ocupação Global <sup>3</sup>
<b>Macrorregião Campo Grande<sup>4</sup></b>	<b>340</b>	<b>62%</b>	<b>9%</b>	<b>34%</b>	<b>105%</b>
<b>Macrorregião Dourados<sup>5</sup></b>	<b>133</b>	<b>47%</b>	<b>13%</b>	<b>38%</b>	<b>98%</b>
<b>Macrorregião Três Lagoas</b>	<b>45</b>	<b>51%</b>	<b>27%</b>	<b>16%</b>	<b>94%</b>
<b>Macrorregião Corumbá</b>	<b>24</b>	<b>67%</b>	<b>4%</b>	<b>29%</b>	<b>100%</b>

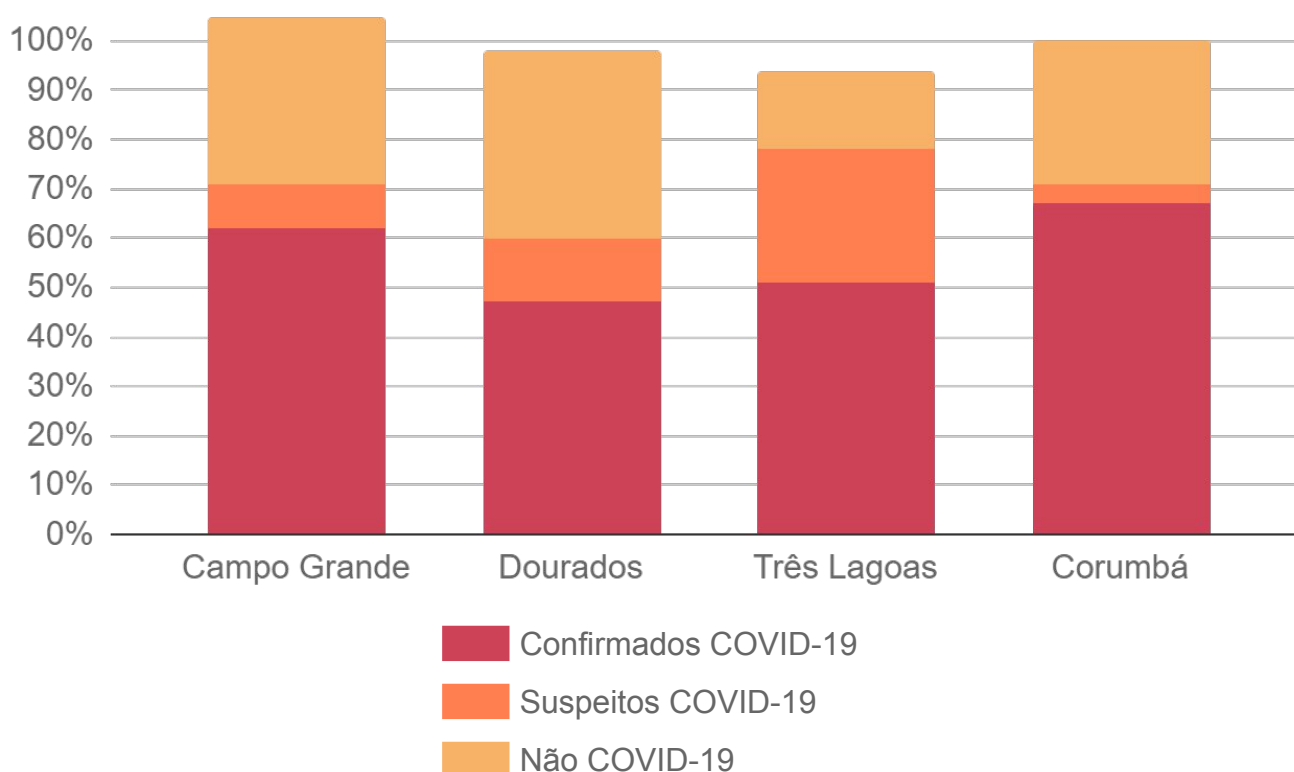
1) Global: representa todos os leitos UTI, incluindo leitos UTI para COVID-19 e UTI geral.

2) Não COVID-19: representa os leitos UTI geral + leitos UTI para COVID-19 que possuem pacientes internados por outros agravos.

3) O excedente da capacidade, quando houver, representa pacientes em leitos COVID-19 ainda não habilitados pelo SUS, mantidos pelas secretarias municipais e estadual de saúde.

4) Dados informados pelos NIR dos estabelecimentos hospitalares do município de Campo Grande

5) Dados referentes aos hospitais do município de Dourados são fornecidos pela Central de Regulação de Dourados.

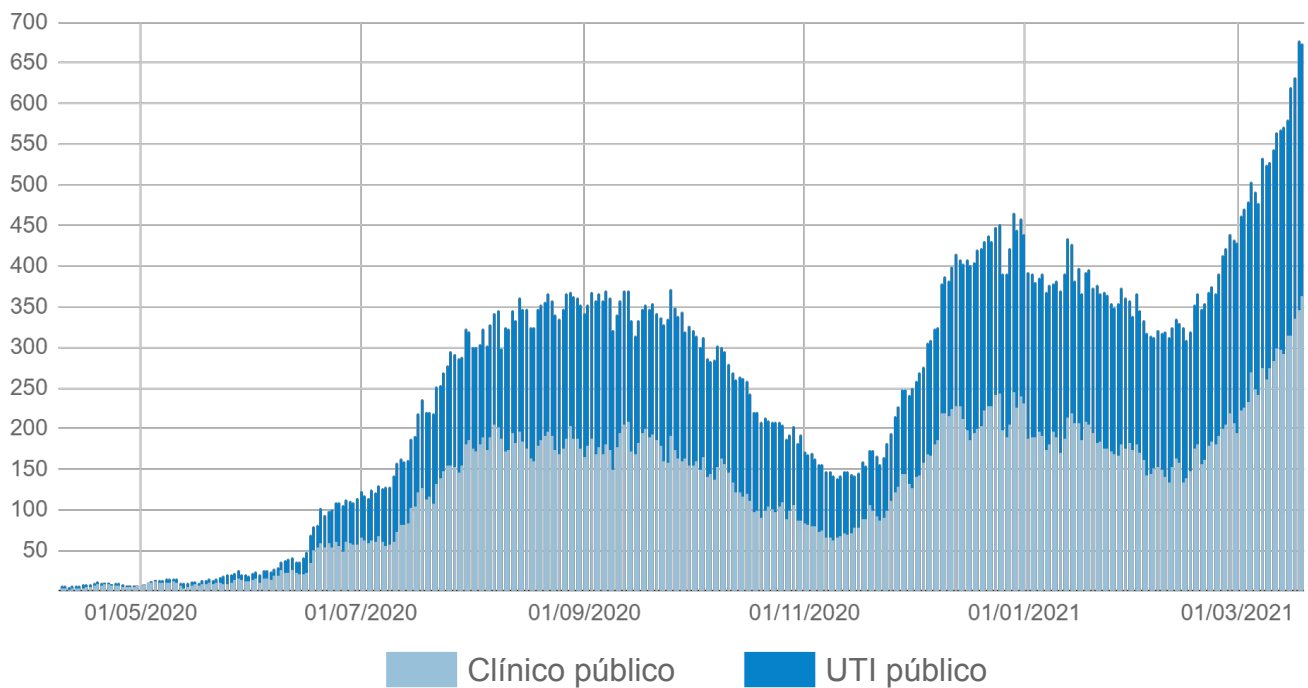


Fonte: CORE, Central de Regulação de Campo Grande, Central de Regulação de Dourados, CNES e Resolução 38 CIB/MS, Março/2021

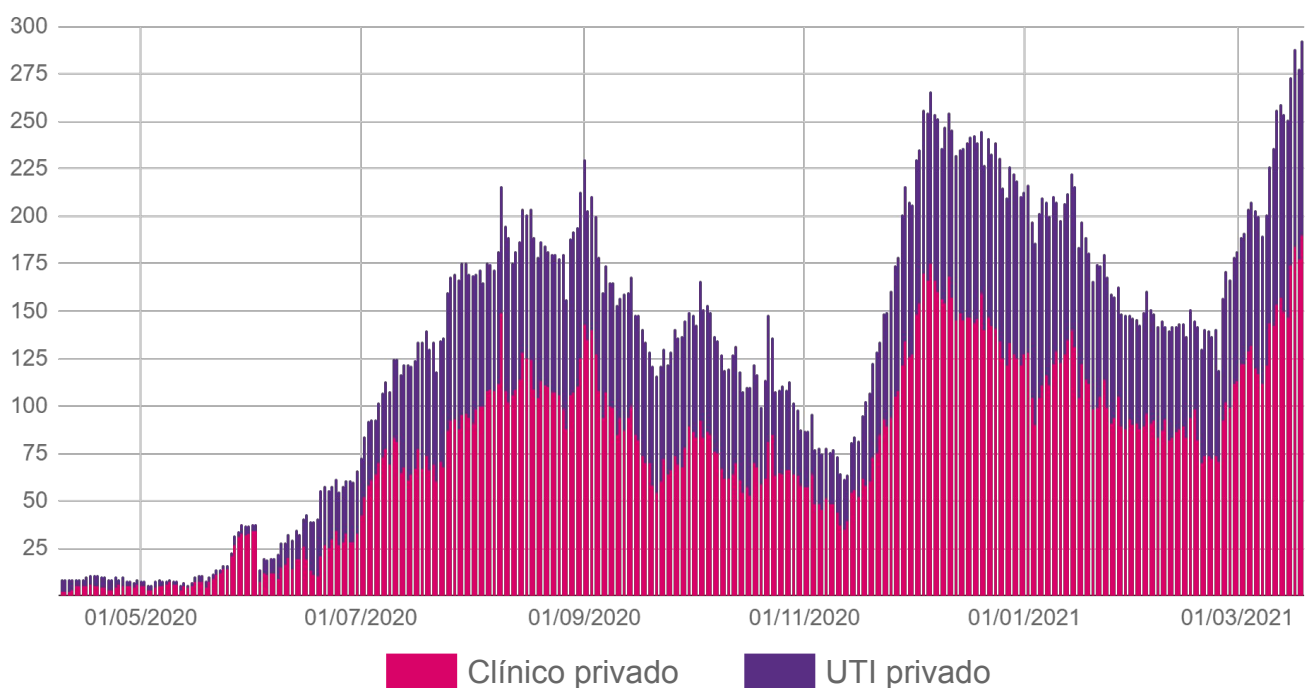
\*Dados sujeitos a alterações pelos municípios.

# ▶ Ocupação de Leitos Hospitalares

## ▶ Evolução da ocupação de leitos públicos



## ▶ Evolução da ocupação de leitos privados



Fonte: SES / MS

\*Dados sujeitos a alterações pelos municípios.



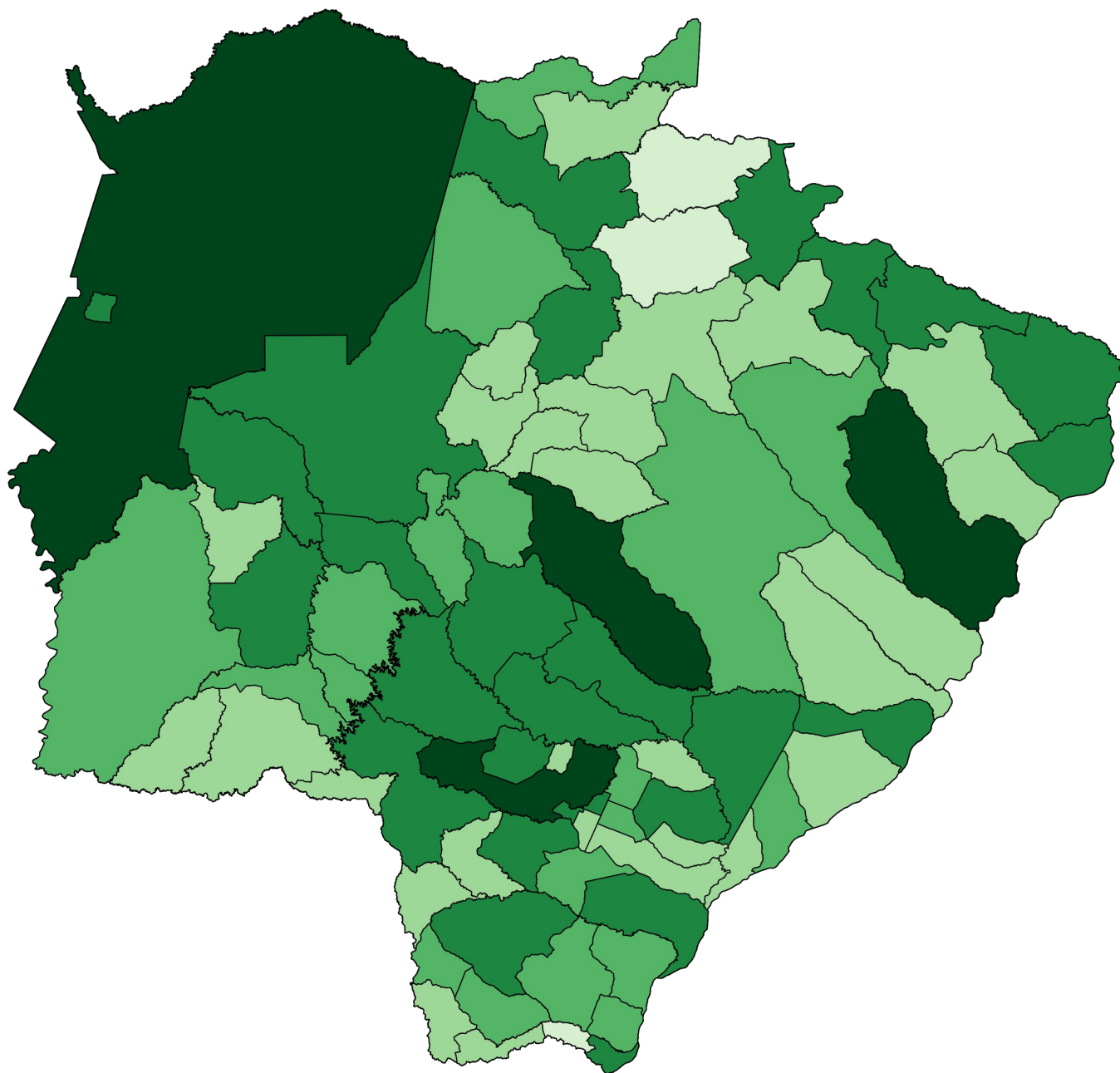
## ► Frequência e Distribuição dos Casos Confirmados

► Em ordem decrescente de casos confirmados

		Município	Casos	%
		Mato Grosso do Sul	200.017	100%
1	=	Campo Grande	80.650	40,3%
2	=	Dourados	22.466	11,2%
3	=	Corumbá	10.502	5,3%
4	=	Três Lagoas	7.875	3,9%
5	=	Ponta Porã	4.961	2,5%
6	=	Naviraí	4.956	2,5%
7	=	Aquidauana	3.557	1,8%
8	=	Sidrolândia	3.490	1,7%
9	=	Maracaju	3.173	1,6%
10	=	Chapadão do Sul	2.568	1,3%
11	=	Rio Brilhante	2.454	1,2%
12	=	Caarapó	2.246	1,1%
13	=	São Gabriel do Oeste	2.036	1,0%
14	▲	Paranaíba	1.909	1,0%
15	▼	Ladário	1.875	0,9%
16	▼	Amambai	1.872	0,9%
17	=	Cassilândia	1.840	0,9%
18	▲	Coxim	1.787	0,9%
18	=	Miranda	1.787	0,9%
19	▲	Bataguassu	1.772	0,9%
20	▲	Ivinhema	1.715	0,9%
21	=	Aparecida do Taboado	1.711	0,9%
22	▲	Bonito	1.653	0,8%
23	▲	Nova Andradina	1.607	0,8%
24	▲	Anastácio	1.520	0,8%
25	▲	Costa Rica	1.507	0,8%
26	=	Fátima do Sul	1.504	0,8%
27	▲	Mundo Novo	1.272	0,6%
28	▲	Itaporã	1.262	0,6%
29	▲	Nova Alvorada do Sul	1.137	0,6%
30	▲	Rio Verde de Mato Grosso	966	0,5%
31	▲	Itaquiraí	898	0,4%
32	▲	Sonora	849	0,4%
33	▲	Água Clara	812	0,4%
34	=	Dois Irmãos do Buriti	791	0,4%
35	▲	Ribas do Rio Pardo	765	0,4%
36	=	Eldorado	761	0,4%
37	=	Jardim	760	0,4%
38	▲	Iguatemi	691	0,3%

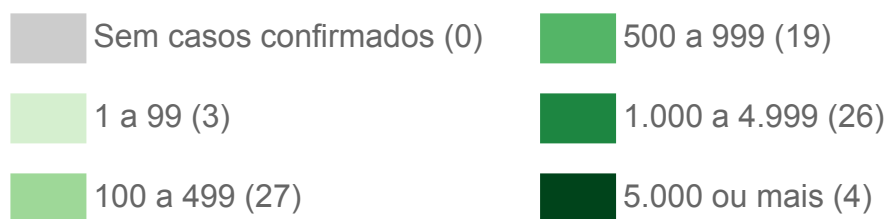
		Município	Casos	%
39	▲	Terenos	685	0,3%
40	▲	Nioaque	653	0,3%
41	▲	Deodópolis	617	0,3%
42	=	Porto Murtinho	608	0,3%
43	▲	Coronel Sapucaia	593	0,3%
44	▲	Tacuru	560	0,3%
45	▲	Batayporã	540	0,3%
46	▲	Glória de Dourados	531	0,3%
47	▲	Guia Lopes da Laguna	522	0,3%
48	▲	Juti	510	0,3%
49	▲	Angélica	473	0,2%
50	▲	Camapuã	448	0,2%
51	=	Inocência	442	0,2%
52	=	Bela Vista	439	0,2%
53	▲	Vicentina	415	0,2%
54	▲	Bandeirantes	388	0,2%
55	▲	Sete Quedas	365	0,2%
56	▲	Pedro Gomes	360	0,2%
57	▲	Paranhos	359	0,2%
58	▲	Brasilândia	344	0,2%
59	▲	Douradina	330	0,2%
60	▲	Aral Moreira	321	0,2%
61	▲	Jateí	288	0,1%
62	▲	Rio Negro	284	0,1%
63	▲	Rochedo	276	0,1%
64	▲	Caracol	265	0,1%
65	▲	Laguna Carapã	252	0,1%
66	▲	Santa Rita do Pardo	239	0,1%
67	▲	Antônio João	224	0,1%
67	▲	Novo Horizonte do Sul	224	0,1%
68	▲	Paraíso das Águas	220	0,1%
69	▲	Anaurilândia	217	0,1%
70	▲	Selvíria	196	0,1%
71	▲	Taquarussu	166	0,1%
72	▲	Corguinho	160	0,1%
73	▲	Bodoquena	146	0,1%
74	▲	Jaraguari	144	0,1%
75	▲	Japorã	92	< 0,1%
76	▲	Alcinópolis	85	< 0,1%
77	▲	Figueirão	79	< 0,1%

## ► Distribuição Espacial dos Casos Confirmados



Fonte: SES / MS

\*Dados sujeitos a alterações pelos municípios.



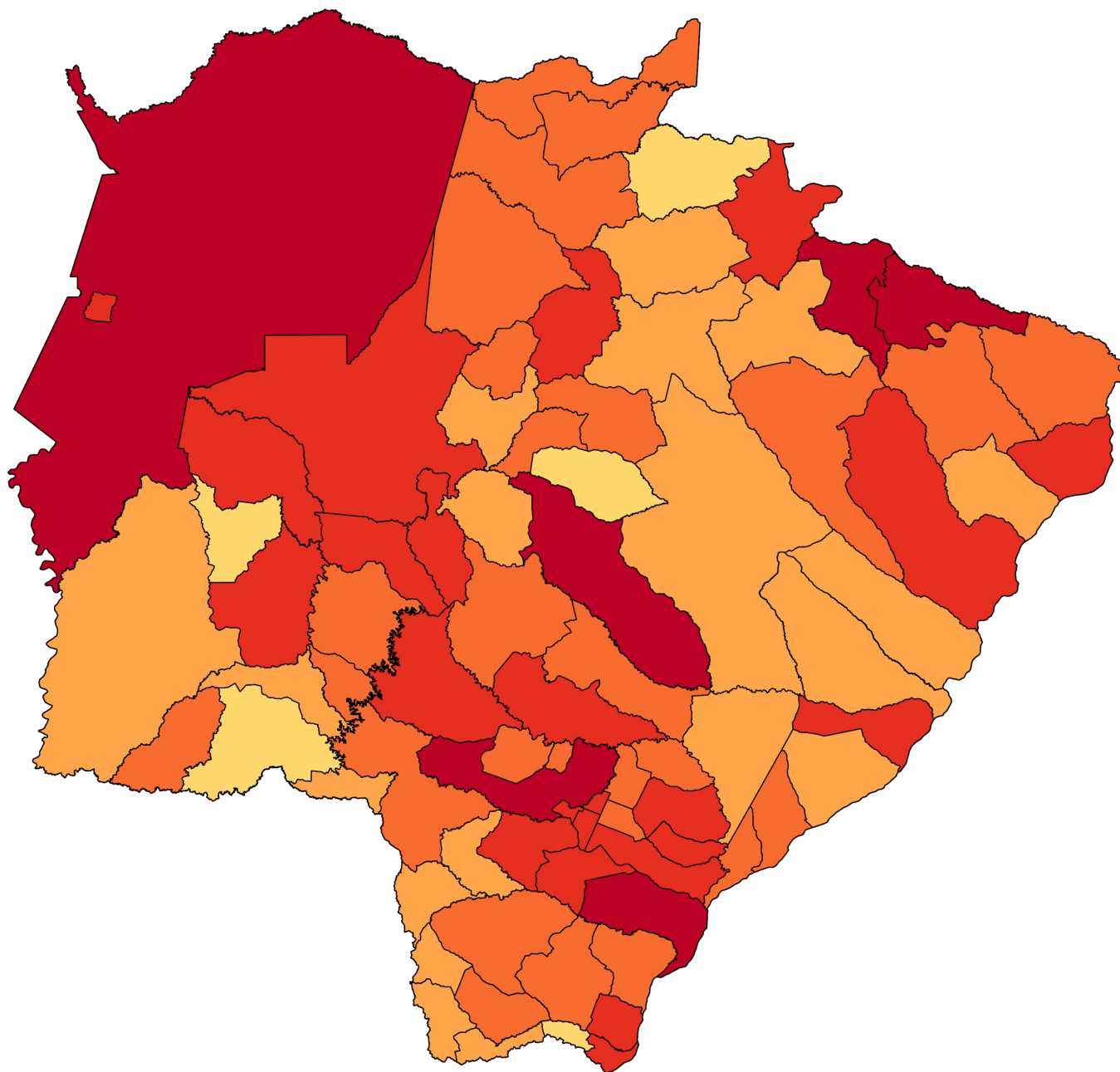
## ► Incidência dos Casos Confirmados

### ► Por 100 mil habitantes em ordem decrescente

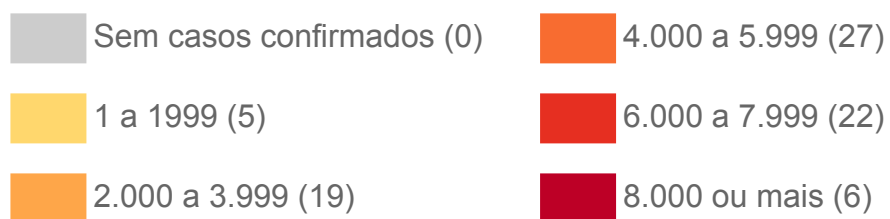
		Município	Incidência
		Mato Grosso do Sul	7.120
1	=	Dourados	9.963
2	=	Chapadão do Sul	9.928
3	=	Corumbá	9.372
4	=	Campo Grande	8.901
5	=	Naviraí	8.899
6	=	Cassilândia	8.363
7	=	Ladário	7.915
8	=	Fátima do Sul	7.846
9	=	Bataguassu	7.597
10	=	Juti	7.514
11	▲	São Gabriel do Oeste	7.480
12	▼	Bonito	7.449
13	=	Aquidauana	7.406
14	=	Ivinhema	7.382
15	=	Caarapó	7.342
16	=	Jateí	7.162
17	=	Costa Rica	7.128
18	=	Dois Irmãos do Buriti	6.898
19	=	Mundo Novo	6.886
20	=	Vicentina	6.793
21	=	Maracaju	6.607
22	=	Aparecida do Taboado	6.563
23	=	Rio Brilhante	6.426
24	▲	Três Lagoas	6.388
25	▼	Miranda	6.332
26	=	Eldorado	6.137
27	▲	Novo Horizonte do Sul	6.080
28	▼	Anastácio	6.023
29	▼	Rio Negro	5.925
30	=	Sidrolândia	5.891
31	=	Inocência	5.825
32	=	Douradina	5.523
33	=	Rochedo	5.434
34	▲	Coxim	5.341
35	▼	Bandeirantes	5.340
36	▼	Glória de Dourados	5.337
37	▼	Guia Lopes da Laguna	5.314
38	=	Ponta Porã	5.281
39	▲	Água Clara	5.147

		Município	Incidência
40	▼	Nova Alvorada do Sul	5.069
41	=	Itaporã	5.015
42	▲	Rio Verde de Mato Grosso	4.837
43	▼	Tacuru	4.797
44	=	Batayporã	4.758
45	▲	Deodápolis	4.752
46	▼	Pedro Gomes	4.724
47	▼	Nioaque	4.711
48	=	Amambai	4.700
49	=	Taquarussu	4.627
50	=	Paranaíba	4.516
51	=	Angélica	4.327
52	▲	Sonora	4.305
53	▼	Caracol	4.287
54	=	Iguatemi	4.272
55	=	Itaquiraí	4.201
56	=	Paraíso das Águas	3.891
57	=	Coronel Sapucaia	3.863
58	=	Porto Murtinho	3.515
59	▲	Laguna Carapã	3.397
60	▼	Sete Quedas	3.389
61	=	Camapuã	3.272
62	=	Terenos	3.076
63	=	Ribas do Rio Pardo	3.064
64	=	Santa Rita do Pardo	3.025
65	=	Selvéria	2.996
66	=	Nova Andradina	2.910
67	=	Brasilândia	2.902
68	=	Jardim	2.897
69	=	Corguinho	2.643
70	=	Aral Moreira	2.603
71	=	Figueirão	2.583
72	=	Paranhos	2.492
73	=	Antônio João	2.483
74	=	Anaurilândia	2.391
75	=	Jaraguari	1.982
76	=	Bodoquena	1.863
77	=	Bela Vista	1.775
78	=	Alcinópolis	1.569
79	=	Japorã	995

## ► Distribuição Espacial por Incidência



Fonte: SES / MS, IBGE (população estimada 2020)  
\*Dados sujeitos a alterações pelos municípios.



## ▶ Últimos Óbitos por COVID-19

	Município de Residência	Sexo	Idade	Data de Notificação	Data do Óbito	Comorbidades
3.740	Campo Grande	M	62	01/03/2021	01/03/2021	Hipertensão, doença cardiovascular, doença neurológica e pneumopatia crônica
3.741	Campo Grande	M	39	03/03/2021	13/03/2021	Obesidade
3.742	Campo Grande	F	70	11/02/2021	15/03/2021	Doença cardiovascular crônica, hipertensão, diabetes, hipertensão
3.743	Naviraí	F	43	02/03/2021	17/03/2021	Nada relatado
3.744	Dourados	F	44	10/03/2021	18/03/2021	Obesidade
3.745	Campo Grande	F	80	17/03/2021	17/03/2021	Doença cardiovascular crônica
3.746	Campo Grande	M	89	05/02/2021	09/03/2021	Doença cardiovascular crônica, diabetes, hipertensão
3.747	Campo Grande	M	84	07/03/2021	17/03/2021	Nada relatado
3.748	Camapuã	M	76	01/03/2021	15/03/2021	Doença cardiovascular crônica
3.749	São Gabriel do Oeste	F	79	05/03/2021	16/03/2021	Diabetes, hipertensão
3.750	Camapuã	M	56	02/03/2021	16/03/2021	Doença cardiovascular crônica, diabetes, obesidade
3.751	Campo Grande	M	78	10/03/2021	17/03/2021	Doença cardiovascular crônica, diabetes, obesidade, hipertensão
3.752	Campo Grande	M	87	09/03/2021	12/03/2021	Doença cardiovascular crônica
3.753	Campo Grande	M	78	26/02/2021	15/03/2021	Nada relatado
3.754	Dourados	F	53	03/03/2021	17/03/2021	Doença renal crônica, hipertensão
3.755	Campo Grande	F	71	11/03/2021	18/03/2021	Obesidade
3.756	Três Lagoas	M	53	12/03/2021	17/03/2021	Nada relatado
3.757	Campo Grande	M	96	15/03/2021	16/03/2021	Nada relatado
3.758	Campo Grande	M	82	11/02/2021	09/03/2021	Diabetes, senilidade, doença cardiovascular, pneumopatia e doença neurológica crônica
3.759	Sonora	M	64	15/03/2021	17/03/2021	Doença cardiovascular crônica, obesidade
3.760	Campo Grande	F	89	03/03/2021	16/03/2021	Diabetes, doença neurológica crônica
3.761	Campo Grande	F	64	17/03/2021	17/03/2021	Doença cardiovascular crônica, diabetes, hipertensão
3.762	Sidrolândia	F	68	09/03/2021	18/03/2021	Diabetes, hipertensão
3.763	Sonora	F	78	20/02/2021	17/03/2021	Miastenia
3.764	Dourados	F	70	08/03/2021	15/03/2021	Diabetes

## ▶ Últimos Óbitos por COVID-19

	Município de Residência	Sexo	Idade	Data de Notificação	Data do Óbito	Comorbidades
3.765	Campo Grande	M	74	02/03/2021	16/03/2021	Doença cardiovascular e doença neurológica crônica
3.766	Ponta Porã	F	52	01/03/2021	17/03/2021	Doença cardiovascular crônica
3.767	Camapuã	M	75	05/03/2021	17/03/2021	Doença cardiovascular crônica
3.768	Campo Grande	M	68	06/03/2021	18/03/2021	Nada relatado
3.769	Dourados	F	63	09/03/2021	17/03/2021	Obesidade, hipertensão
3.770	Campo Grande	M	85	21/02/2021	09/03/2021	Doença cardiovascular crônica, diabetes, hipertensão
3.771	Campo Grande	F	68	08/03/2021	16/03/2021	Doença cardiovascular crônica, obesidade, hipertensão
3.772	Campo Grande	M	88	22/02/2021	17/03/2021	Nada relatado
3.773	Campo Grande	M	89	01/03/2021	15/03/2021	Doença cardiovascular crônica
3.774	Naviraí	M	77	08/03/2021	17/03/2021	Nada relatado
3.775	Campo Grande	M	55	08/03/2021	15/03/2021	Doença cardiovascular crônica, diabetes, obesidade, tabagismo

**INFORMAMOS QUE O ÓBITO PUBLICADO COM O NÚMERO DE ORDEM 3.644 APÓS INVESTIGAÇÃO CONJUNTA DOS MUNICÍPIOS DE CAMPO GRANDE E CAMAPUÃ, CONSTATOU-SE QUE O MUNICÍPIO DE RESIDÊNCIA ERA CAMAPUÃ.**

**INFORMAMOS QUE O ÓBITO PUBLICADO COM O NÚMERO DE ORDEM 3.740 APÓS INVESTIGAÇÃO CONJUNTA DOS MUNICÍPIOS DE PONTA PORÃ, CAMPO GRANDE E AMAMBAL, CONSTATOU-SE QUE O MUNICÍPIO DE RESIDÊNCIA ERA CAMPO GRANDE.**

**INFORMAMOS QUE O ÓBITO PUBLICADO NO BOLETIM ESTADUAL NA DATA DE 18/03/2021 COM NÚMERO DE ORDEM 3.732, FOI RETIFICADO POR DUPLICIDADE E POR ESSE MOTIVO, A NUMERAÇÃO DOS ÓBITOS SUBSEQUENTES SERÃO REDEFINIDOS.**

**CONSEQUENTEMENTE COM ESSA RETIFICAÇÃO A NUMERAÇÃO DOS ÓBITOS A PARTIR DE 3.733, CONSIDERA-SE DECREMENTO DE UM NA SEQUÊNCIA DOS ÓBITOS POSTERIORES.**

**PORTANTO O ÓBITO 3.733, PASSA A SER O 3.732 E ASSIM POR DIANTE.**

## ▶ Óbitos por COVID-19 em Mato Grosso do Sul

### ▶ Macrorregião de residência

Campo Grande	Dourados	Três Lagoas	Corumbá
2.328 (62,3%)	861 (23,0%)	255 (6,8%)	331 (8,9%)

### ▶ Município de residência em ordem decrescente de frequência

$$\text{Taxa de letalidade (\%)} = \frac{\text{óbitos}}{\text{casos confirmados}}$$

$$\text{Taxa de mortalidade} = \frac{\text{óbitos}}{\text{população}} \times 100 \text{ mil}$$

	Município	Óbitos	Distribuição	Letalidade	Mortalidade
	Mato Grosso do Sul	3.775	100%	1,9%	134,4
1 =	Campo Grande	1.652	43,8%	2,0%	182,3
2 =	Dourados	299	7,9%	1,3%	132,6
3 =	Corumbá	286	7,6%	2,7%	255,2
4 =	Ponta Porã	104	2,8%	2,1%	110,7
5 =	Naviraí	99	2,6%	2,0%	177,8
6 =	Três Lagoas	97	2,6%	1,2%	78,7
7 =	Aquidauana	92	2,4%	2,6%	191,6
8 =	Miranda	55	1,5%	3,1%	194,9
9 =	Sidrolândia	52	1,4%	1,5%	87,8
10 =	Cassilândia	47	1,2%	2,6%	213,6
11 =	Paranaíba	46	1,2%	2,4%	108,8
12 =	Anastácio	45	1,2%	3,0%	178,3
12 =	Ladário	45	1,2%	2,4%	190,0
13 =	Maracaju	40	1,1%	1,3%	83,3
14 =	Coxim	38	1,0%	2,1%	113,6
15 =	Amambai	35	0,9%	1,9%	87,9
16 =	Fátima do Sul	34	0,9%	2,3%	177,4
16 =	Nova Andradina	34	0,9%	2,1%	61,6
17 =	Jardim	33	0,9%	4,3%	125,8
18 =	Rio Verde de Mato Grosso	32	0,8%	3,3%	160,2
19 =	Rio Brillhante	30	0,8%	1,2%	78,6
19 ▲	São Gabriel do Oeste	30	0,8%	1,5%	110,2

## ▶ Óbitos por COVID-19 em Mato Grosso do Sul

		Município	Óbitos	Distribuição	Letalidade	Mortalidade
20	▲	Chapadão do Sul	27	0,7%	1,1%	104,4
20	▲	Costa Rica	27	0,7%	1,8%	127,7
21	▲	Aparecida do Taboado	25	0,7%	1,5%	95,9
21	▲	Ivinhema	25	0,7%	1,5%	107,6
22	▲	Bonito	24	0,6%	1,5%	108,2
23	▲	Itaporã	20	0,5%	1,6%	79,5
23	▲	Terenos	20	0,5%	2,9%	89,8
24	▲	Caarapó	19	0,5%	0,8%	62,1
24	▲	Porto Murtinho	19	0,5%	3,1%	109,8
25	▲	Bataguassu	17	0,5%	1,0%	72,9
26	▲	Dois Irmãos do Buriti	14	0,4%	1,8%	122,1
26	▲	Itaquiraí	14	0,4%	1,6%	65,5
26	▲	Nova Alvorada do Sul	14	0,4%	1,2%	62,4
27	▲	Guia Lopes da Laguna	13	0,3%	2,5%	132,3
27	▲	Mundo Novo	13	0,3%	1,0%	70,4
28	▲	Bela Vista	12	0,3%	2,7%	48,5
28	▲	Camapuã	12	0,3%	2,7%	87,6
28	▲	Coronel Sapucaia	12	0,3%	2,0%	78,2
28	▲	Nioaque	12	0,3%	1,8%	86,6
29	▲	Batayporã	11	0,3%	2,0%	96,9
29	▲	Glória de Dourados	11	0,3%	2,1%	110,6
29	▲	Ribas do Rio Pardo	11	0,3%	1,4%	44,1
29	▲	Vicentina	11	0,3%	2,7%	180,1
30	▲	Eldorado	10	0,3%	1,3%	80,6
30	▲	Iguatemi	10	0,3%	1,4%	61,8
30	▲	Sonora	10	0,3%	1,2%	50,7
31	▲	Angélica	9	0,2%	1,9%	82,3
32	▲	Aral Moreira	8	0,2%	2,5%	64,9
32	▲	Deodópolis	8	0,2%	1,3%	61,6
33	▲	Água Clara	7	0,2%	0,9%	44,4
33	▲	Bandeirantes	7	0,2%	1,8%	96,3
33	▲	Inocência	7	0,2%	1,6%	92,3
33	▲	Rio Negro	7	0,2%	2,5%	146,0
33	▲	Sete Quedas	7	0,2%	1,9%	65,0
34	▲	Brasilândia	6	0,2%	1,7%	50,6



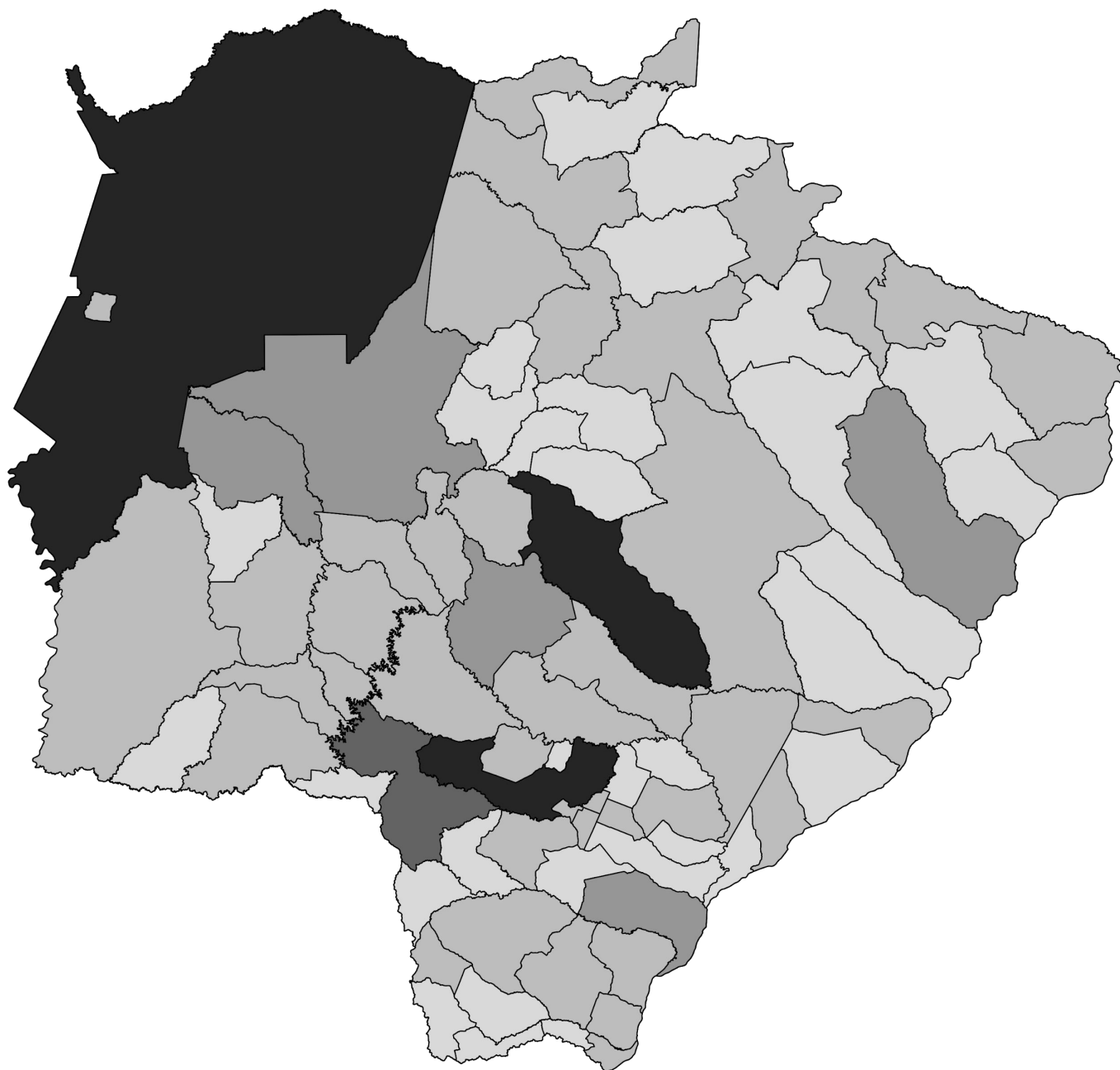
## ▶ Óbitos por COVID-19 em Mato Grosso do Sul

		Município	Óbitos	Distribuição	Letalidade	Mortalidade
35	▲	Anaurilândia	5	0,1%	2,3%	55,1
35	▲	Juti	5	0,1%	1,0%	73,7
35	▲	Paraíso das Águas	5	0,1%	2,3%	88,4
35	▲	Pedro Gomes	5	0,1%	1,4%	65,6
35	▲	Rochedo	5	0,1%	1,8%	98,4
35	▲	Tacuru	5	0,1%	0,9%	42,8
36	▲	Antônio João	4	0,1%	1,8%	44,3
36	▲	Caracol	4	0,1%	1,5%	64,7
36	▲	Douradina	4	0,1%	1,2%	66,9
36	▲	Paranhos	4	0,1%	1,1%	27,8
37	▲	Bodoquena	3	0,1%	2,1%	38,3
37	▲	Figueirão	3	0,1%	3,8%	98,1
37	▲	Japorã	3	0,1%	3,3%	32,5
37	▲	Novo Horizonte do Sul	3	0,1%	1,3%	81,4
38	▲	Alcinópolis	2	0,1%	2,4%	36,9
38	▲	Corguinho	2	0,1%	1,3%	33,0
38	▲	Jaraguari	2	0,1%	1,4%	27,5
38	▲	Selvíria	2	0,1%	1,0%	30,6
38	▲	Taquarussu	2	0,1%	1,2%	55,7
39	▲	Jateí	1	< 0,1%	0,3%	24,9
39	▲	Laguna Carapã	1	< 0,1%	0,4%	13,5
39	▲	Santa Rita do Pardo	1	< 0,1%	0,4%	12,7

### ▶ Óbitos com SIM-P (Síndrome Inflamatória Multissistêmica Pediátrica)

	Nº de Sequência Publicada	Município de Residência	Sexo	Idade	Data de Notificação	Data do Óbito	Comorbidades
1	1.514	Campo Grande	F	15	19/10/2020	20/10/2020	Nada relatado

## ► Distribuição Espacial dos Óbitos por COVID-19

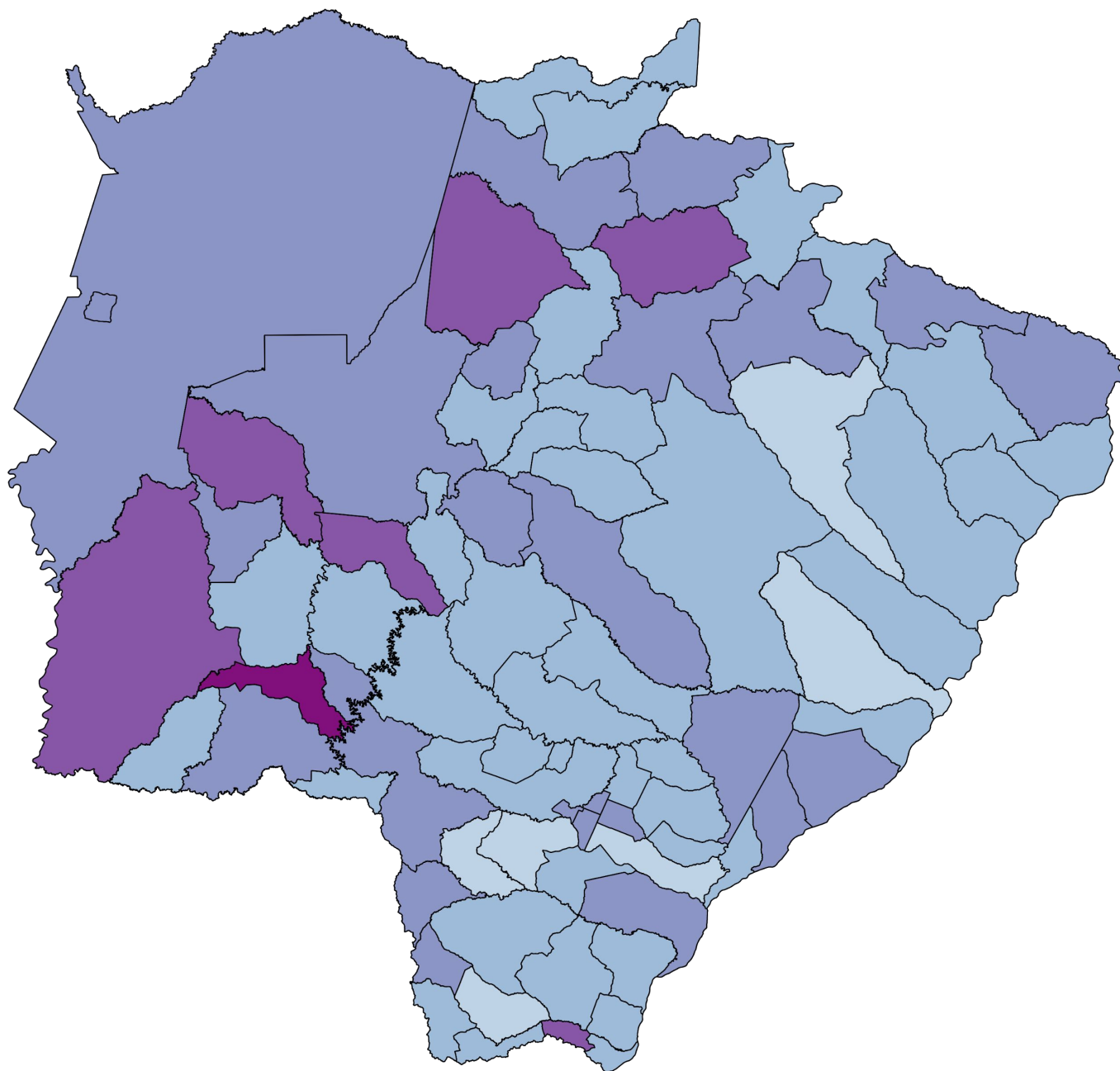


Fonte: SES / MS

\*Dados sujeitos a alterações pelos municípios.



## ► Distribuição Espacial da Letalidade por COVID-19



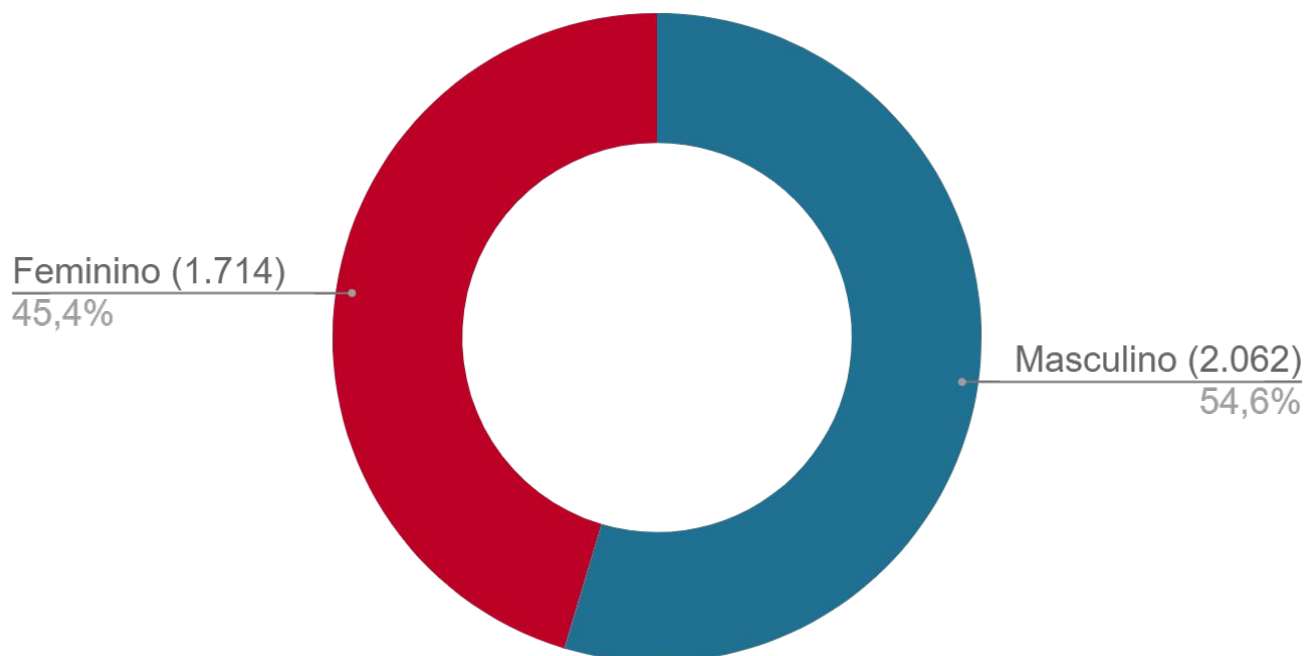
Fonte: SES / MS

\*Dados sujeitos a alterações pelos municípios.



## ▶ Perfil dos Óbitos por COVID-19

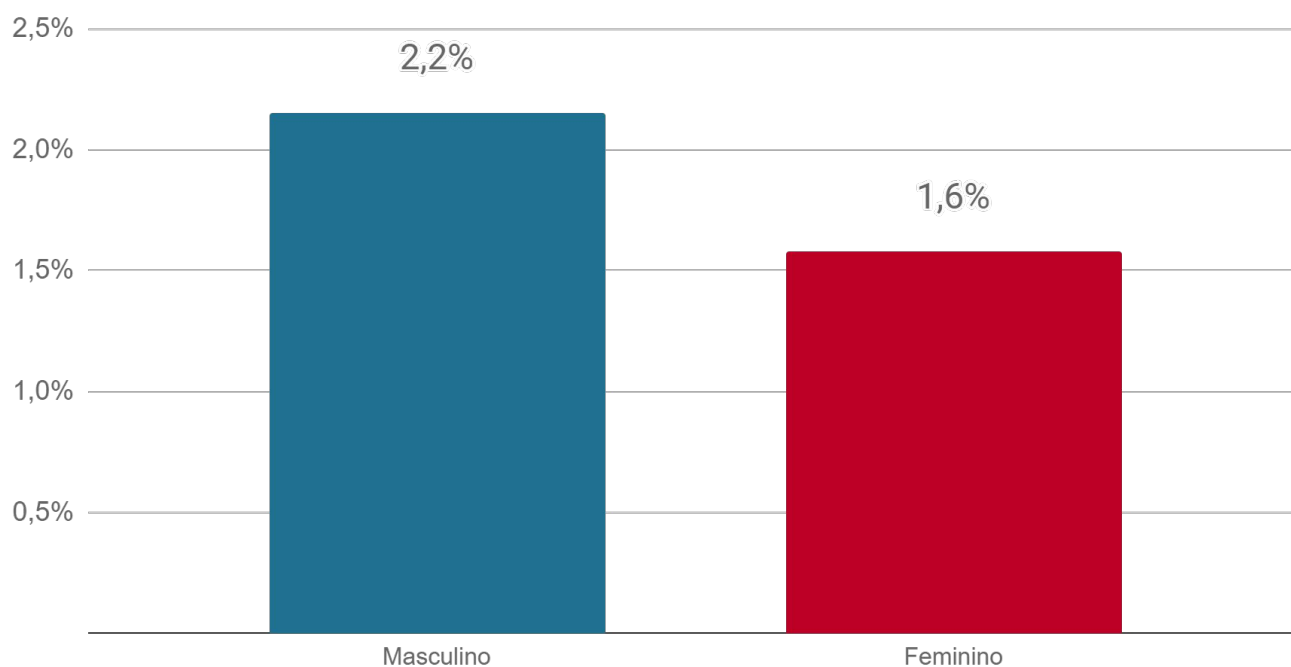
### ▶ Sexo



Fonte: SES / MS

\*Dados sujeitos a alterações pelos municípios.

### ▶ Letalidade por sexo

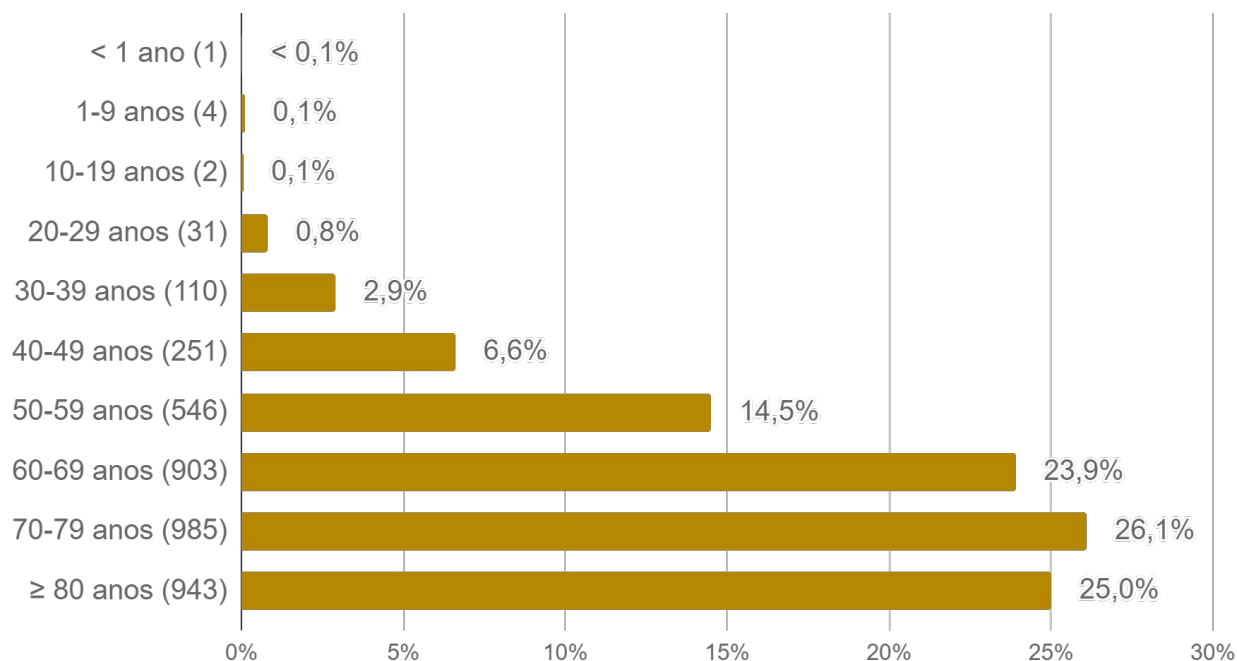


Fonte: SES / MS

\*Dados sujeitos a alterações pelos municípios.

## ► Perfil dos Óbitos por COVID-19

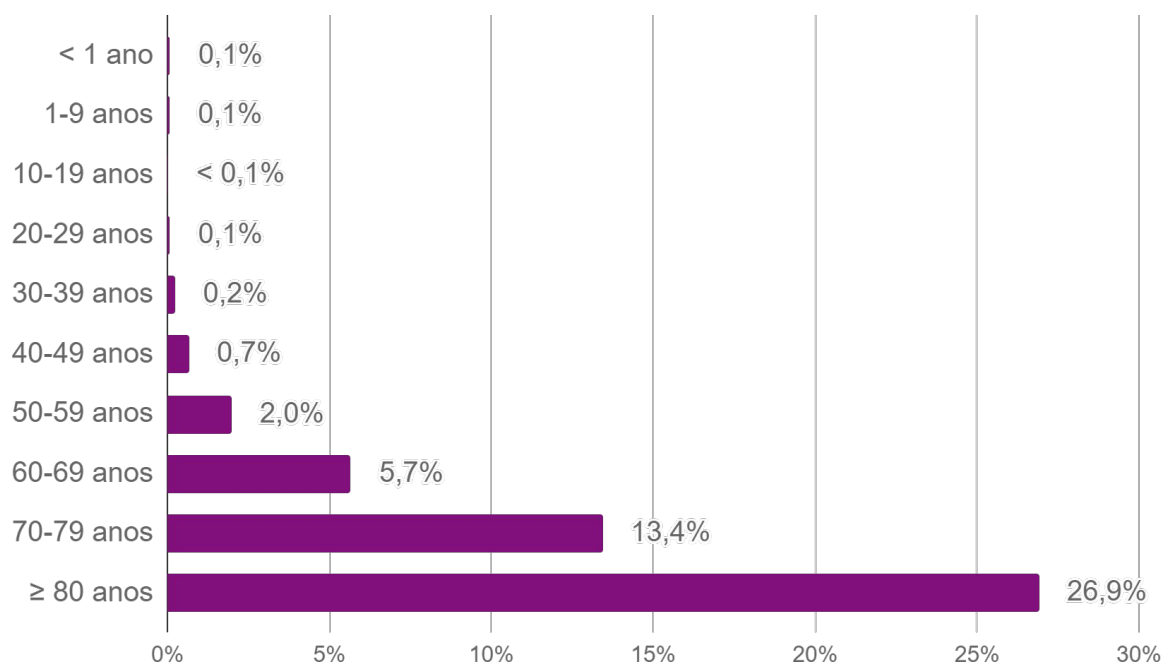
### ► Faixa etária



Fonte: SES / MS

\*Dados sujeitos a alterações pelos municípios.

### ► Letalidade por faixa etária

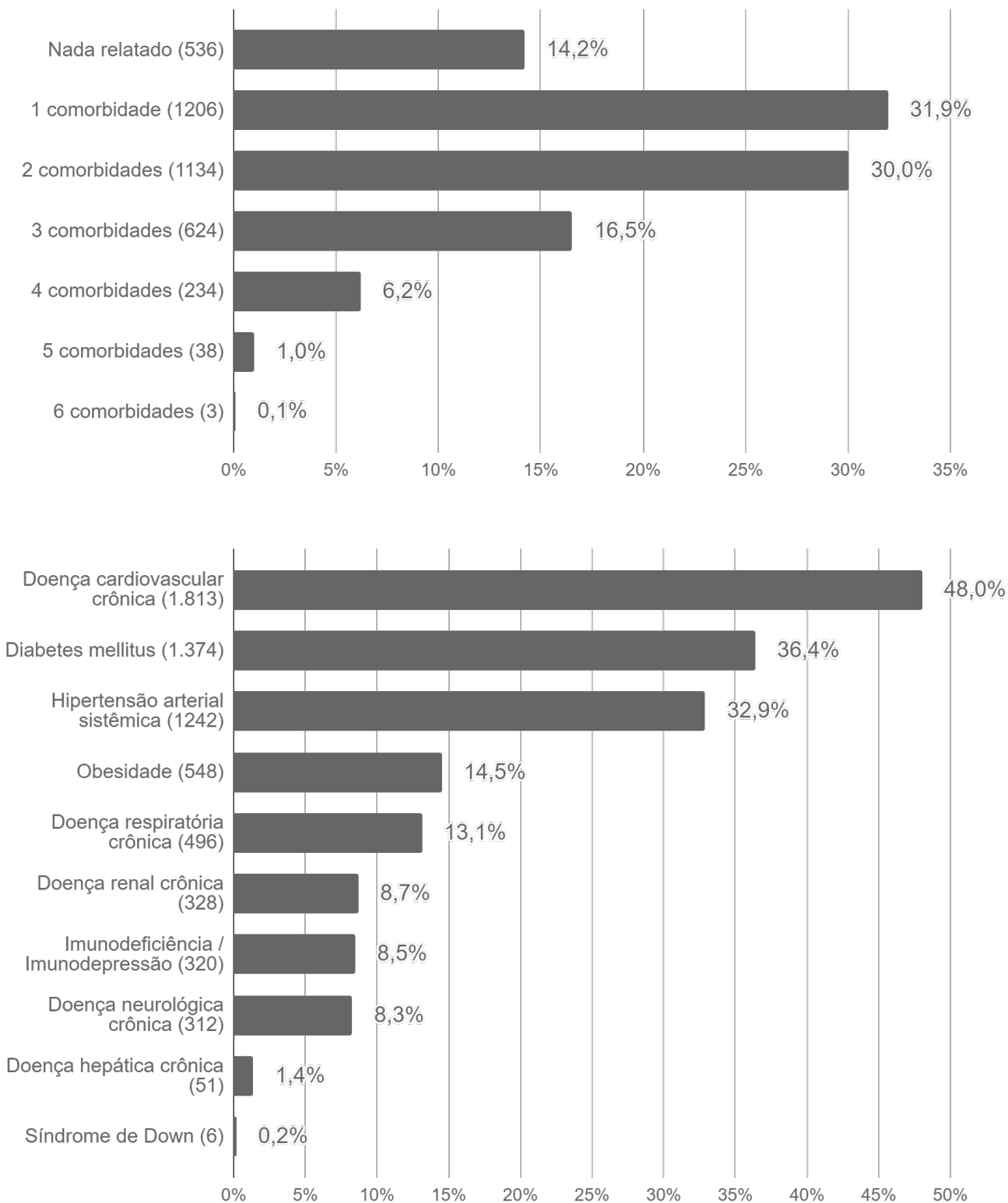


Fonte: SES / MS

\*Dados sujeitos a alterações pelos municípios.

## ► Perfil dos Óbitos por COVID-19

### ► Comorbidades



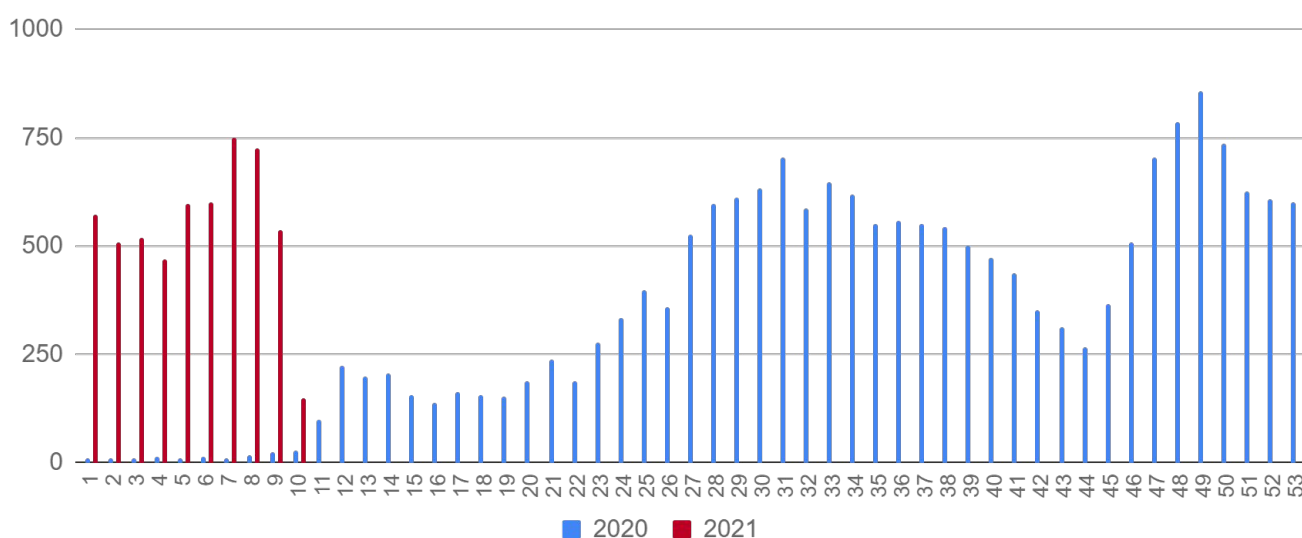
Fonte: SES / MS

\*Dados sujeitos a alterações pelos municípios.

## ► SRAG em Mato Grosso do Sul

A Síndrome Respiratória Aguda Grave (SRAG) é uma condição clínica na qual o indivíduo apresenta um ou mais sinais de agravamento da síndrome gripal (SG). Entre os principais agentes etiológicos que contribuem para que o paciente evolua para uma SRAG, estão os vírus da influenza, vírus sincicial respiratório, adenovírus, coronavírus, entre outros; do mesmo modo que outros agentes etiológicos como diversas bactérias, leishmaniose, leptospirose, etc.

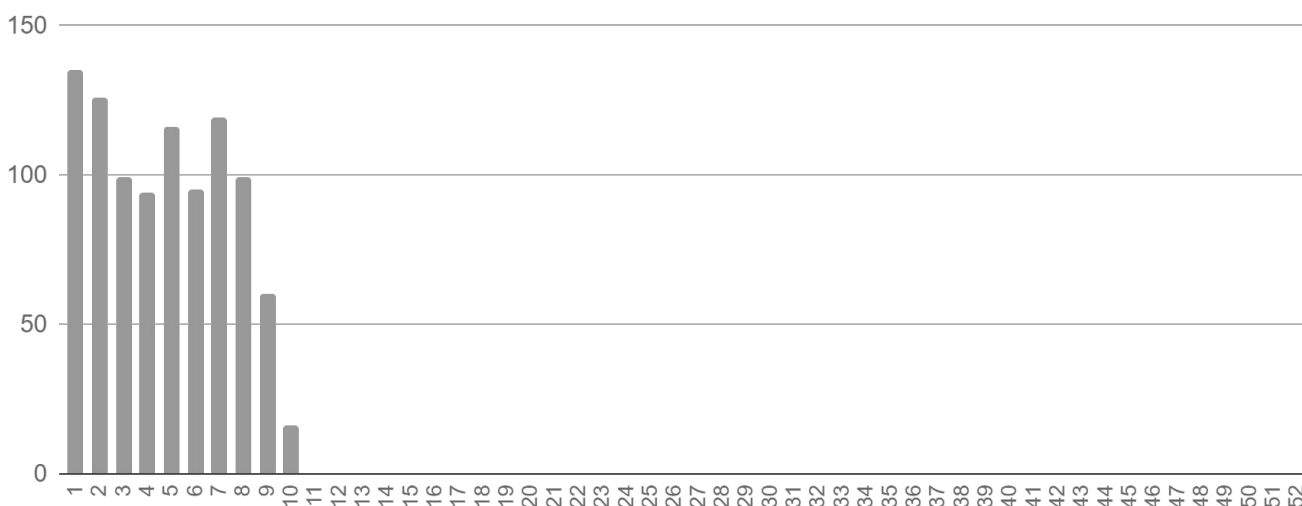
### ► Casos de SRAG por semana epidemiológica de início dos sintomas



Fonte: SIVEP Gripe

\*Dados sujeitos a alterações pelos municípios.

### ► Óbitos por SRAG<sup>1</sup> por semana epidemiológica de início dos sintomas



<sup>1</sup> Todos os óbitos por SRAG (ocorridos por diversos agentes etiológicos) são submetidos a testagem pelo LACEN para diagnóstico de: Influenza (A H1N1, A H3N2, Influenza B), COVID-19 e painel viral: metapneumovírus, adenovírus, rinovírus, parainfluenza 1, parainfluenza 2, parainfluenza 3, vírus sincicial respiratório.

Fonte: SIVEP Gripe

\*Dados sujeitos a alterações pelos municípios.

## ► Medidas Importantes

---

- Para contenção da transmissibilidade do COVID-19, deverá ser adotada como medida não farmacológica o isolamento domiciliar da pessoa com sintomas respiratórios e das pessoas que residam no mesmo endereço, ainda que estejam assintomáticos, devendo permanecer em isolamento pelo período máximo de 14 (quatorze) dias.
- Considera-se pessoa com sintomas respiratórios, a apresentação de tosse seca, dor de garganta, ou dificuldade respiratória, acompanhada ou não de febre.
- Os indivíduos com febre e/ou sintomas respiratórios são aconselhados a usar a máscara. É importante lavar as mãos com água e sabão ou álcool em gel a 70% antes de colocar a máscara facial. Além disso, deve-se substituir a máscara por uma nova limpa e seca, assim que ela se tornar úmida.
- As pessoas com mais de 60 anos de idade, devem observar o distanciamento social, restringindo seus deslocamentos para realização de atividades estritamente necessárias, evitando transporte de utilização coletiva, viagens e eventos esportivos, artísticos, culturais, científicos, comerciais e religiosos e outros com concentração próxima de pessoas.

## ► Notificação

---

**NOTIFICAÇÃO IMEDIATA:** Todos os casos devem ser registrados por serviços públicos e privados, por meio do preenchimento da ficha de **SRAG HOSPITALIZADO - SIVEP GRIPE**, dentro das primeiras 24 horas a partir da suspeita clínica.

Inserem no SIVEP GRIPE: Aquidauana, Caarapó, Campo Grande, Chapadão do Sul, Corumbá, Costa Rica, Dois Irmãos do Buriti, Dourados, Fátima do Sul, Jardim, Maracaju, Naviraí, Nova Andradina, Paranaíba, Ponta Porã, São Gabriel do Oeste, Sidrolândia, Três Lagoas e Sonora.  
Demais municípios enviam a ficha ao CIEVS.

Plantão CIEVS 24 horas: (67) 98477-3435  
[cievs.ms@hotmail.com](mailto:cievs.ms@hotmail.com)



## Plantão CIEVS Estadual

### DISQUE-NOTIFICA

**0800-647-1650**

**(67) 98477-3435** (ligações, SMS, WhatsApp - 24 horas)

**(67) 3318-1823** (expediente)

### E-NOTIFICA

[cievs.ms@hotmail.com](mailto:cievs.ms@hotmail.com) (24 horas)

[cievs@saude.ms.gov.br](mailto:cievs@saude.ms.gov.br) (expediente)

### ENDEREÇO

Avenida do Poeta Manoel de Barros, Bloco VII  
CEP: 79.031-902 - Campo Grande / MS

Visite o painel interativo COVID-19 de Mato Grosso do Sul

<http://mais.saude.ms.gov.br/>

<b>Governador do Estado de Mato Grosso do Sul</b>	Reinaldo Azambuja Silva
<b>Secretário de Estado de Saúde</b>	Geraldo Resende Pereira
<b>Secretária de Estado de Saúde Adjunta</b>	Crhistine Cavalheiro Maymone Gonçalves
<b>Diretoria de Vigilância em Saúde</b>	Larissa Domingues Castilho
<b>Coordenadoria do CIEVS Estadual</b>	Karine Barbosa
<b>Gerência Técnica de Influenza e Doenças Respiratórias</b>	Lívia de Mello Maziero

**Elaboração** Daniel Henrique Tsuha  
Fabrícia Carvalho Chagas  
Grazielli Rocha Romera  
Lívia de Mello Maziero