

# Boletim Epidemiológico

# COVID-19

Março  
2021

**06**

Vigilância em Saúde / Gerência Técnica de Influenza e Doenças Respiratórias

## ► Casos de COVID-19 em Mato Grosso do Sul

Casos notificados		Casos confirmados		Casos descartados	
606.977	100%	187.073	30,8%	412.236	67,9%

Amostras em análise		Casos sem encerramento nos sistemas pelos municípios	
1.455	0,2%	6.213	1,0%

Óbitos	Letalidade
3.431	1,8%

Fonte: SES / MS

\*Dados sujeitos a alterações pelos municípios.

Os dados deste boletim epidemiológico foram extraídos das bases dos sistemas de informação oficiais do Ministério da Saúde, SIVEP Gripe e e-SUS VE, gerados às 19hs do dia 05/03/2021 e publicados neste boletim às 10:30hs de 06/03/2021.

## ► Pontos de Testagem Complementares

### ► Drive-Thru COVID-19 em Campo Grande

	Testes	Negativos	Positivos	Taxa de positividade
RT-PCR	48.352	34.128	14.224	29,4%
Teste rápido	7.379	6.989	390	5,3%

### ► Drive-Thru COVID-19 em Dourados

	Testes	Negativos	Positivos	Taxa de positividade
RT-PCR	12.886	8.913	3.973	30,8%
Teste rápido	11.589	9.285	2.304	19,9%

### ► Drive-Thru COVID-19 em Três Lagoas

	Testes	Negativos	Positivos	Taxa de positividade
RT-PCR	7.249	5.430	1.819	25,1%
Teste rápido	5.734	4.933	801	14,0%

### ► Drive-Thru COVID-19 em Corumbá

	Testes	Negativos	Positivos	Taxa de positividade
RT-PCR	13.409	8.459	4.950	36,9%
Teste rápido	7.774	5.759	2.015	25,9%

### ► Escola Estadual Lucia Martins Coelho em Campo Grande

	Testes	Negativos	Positivos	Taxa de positividade
Teste rápido	49.398	9.092	9.598	19,4%

Fonte: Corpo de Bombeiros Militar, LACEN / MS  
\*Dados sujeitos a alterações pelos municípios.

## ► Evolução dos Casos Confirmados

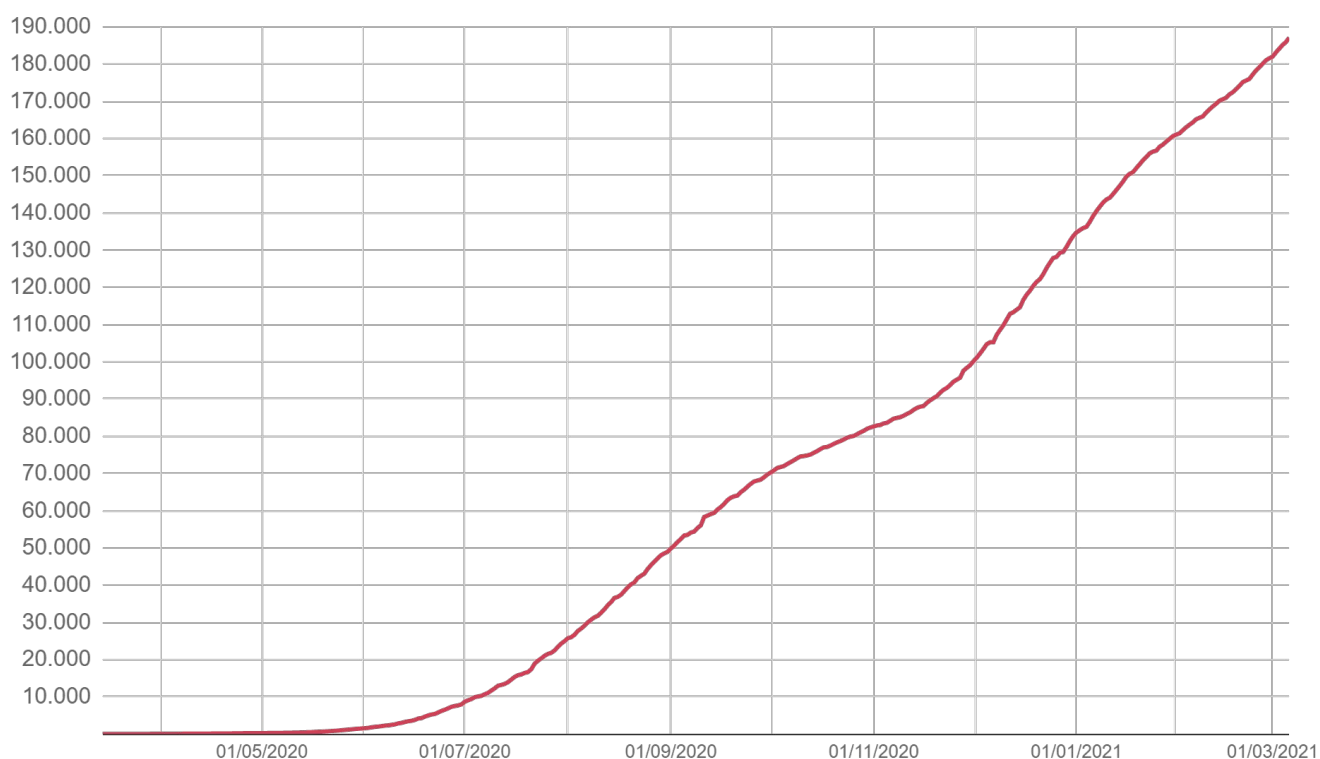
### ► Casos confirmados novos

Dia 05/03/2021	Dia 06/03/2021
185.883	187.073
Casos novos	Variação
+1.190	+0,6%

Fonte: SES / MS

\*Dados sujeitos a alterações pelos municípios.

### ► Casos confirmados acumulados

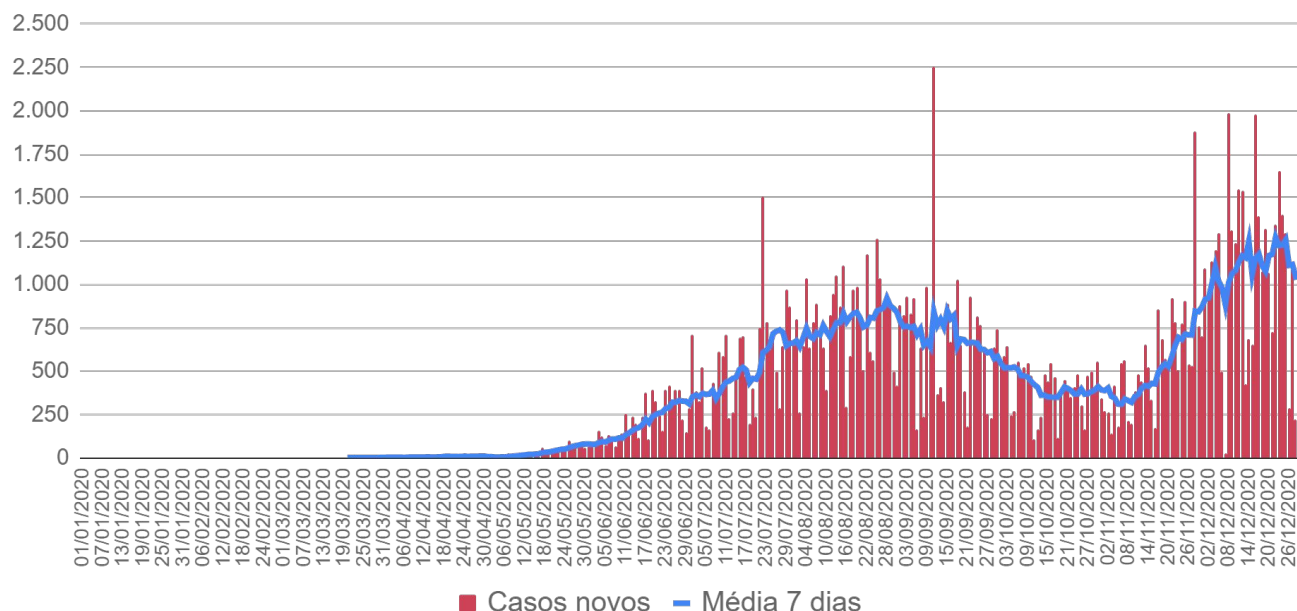


Fonte: SES / MS

\*Dados sujeitos a alterações pelos municípios.

## ► Evolução dos Casos Confirmados

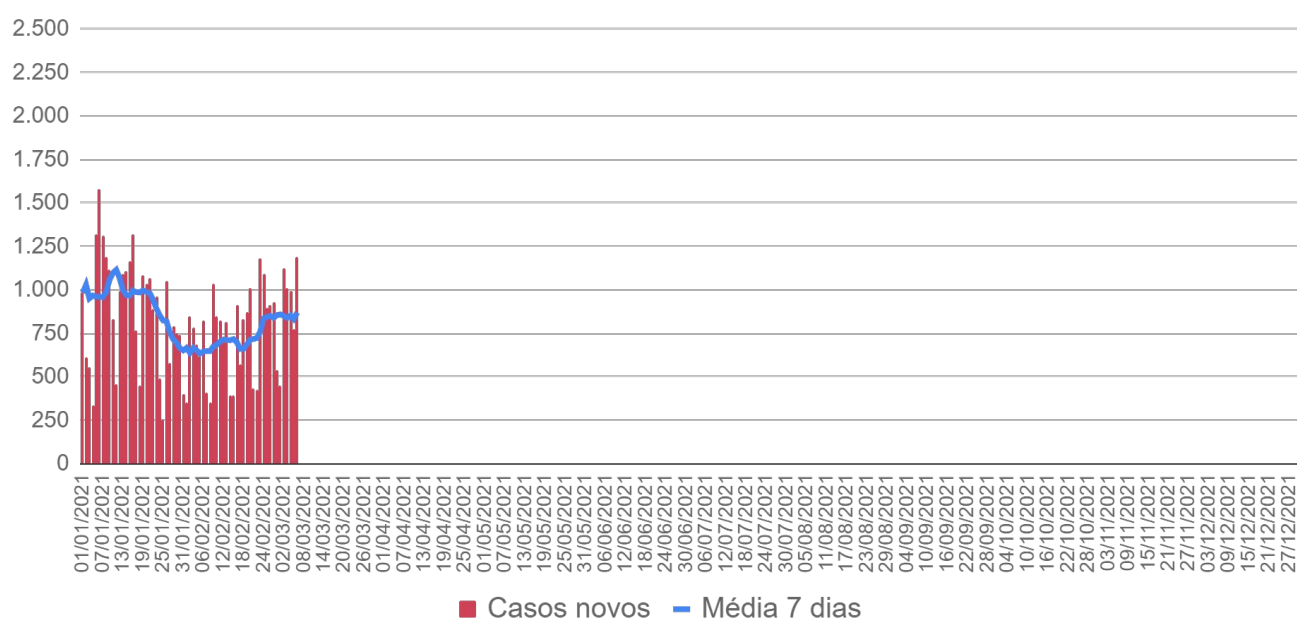
### ► Casos confirmados por dia - 2020



Fonte: SES / MS

\*Dados sujeitos a alterações pelos municípios.

### ► Casos confirmados por dia - 2021

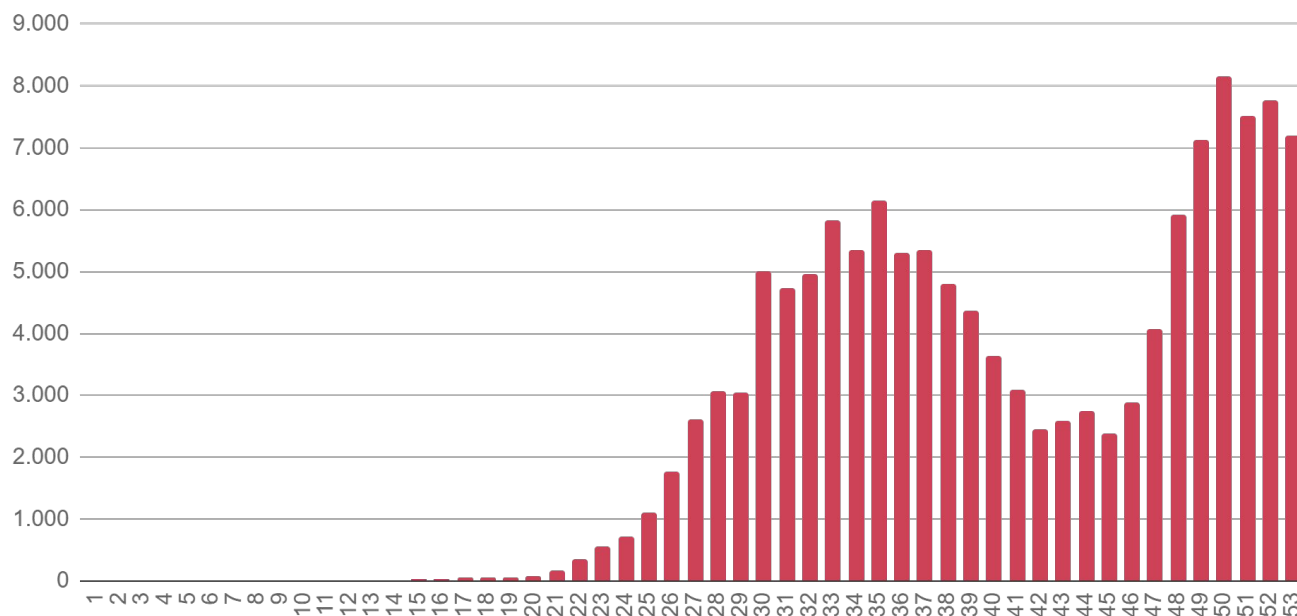


Fonte: SES / MS

\*Dados sujeitos a alterações pelos municípios.

## ► Evolução dos Casos Confirmados

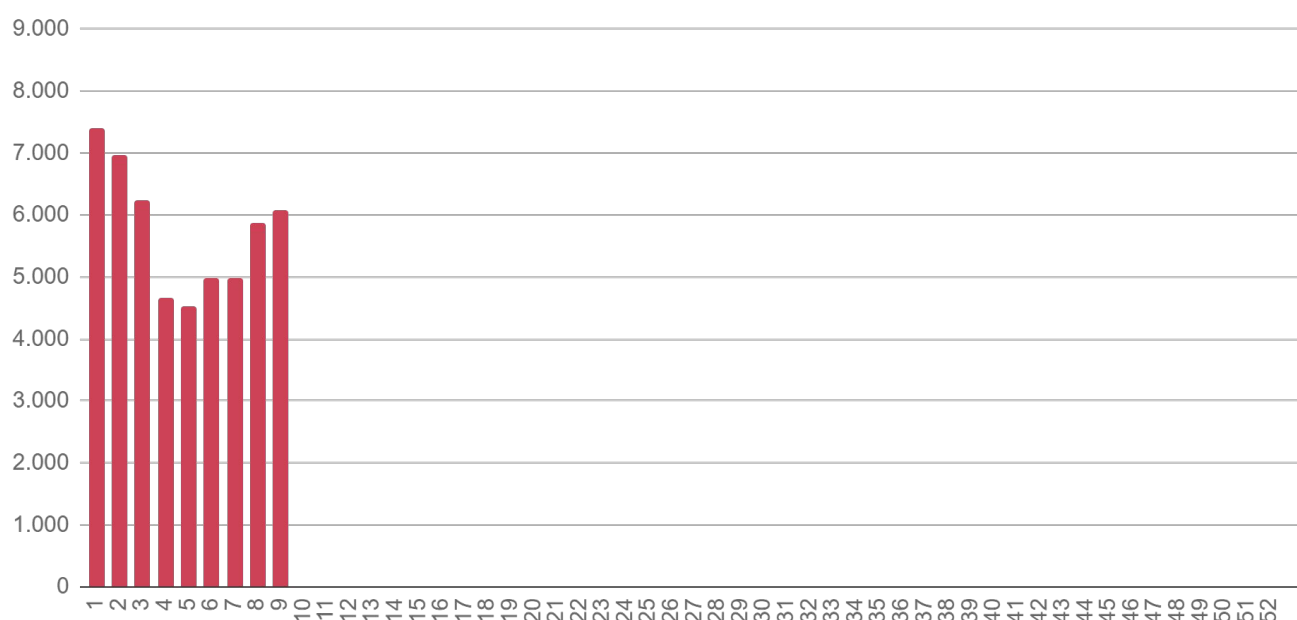
### ► Casos confirmados por semana epidemiológica - 2020



Fonte: SES / MS

\*Dados sujeitos a alterações pelos municípios.

### ► Casos confirmados por semana epidemiológica - 2021

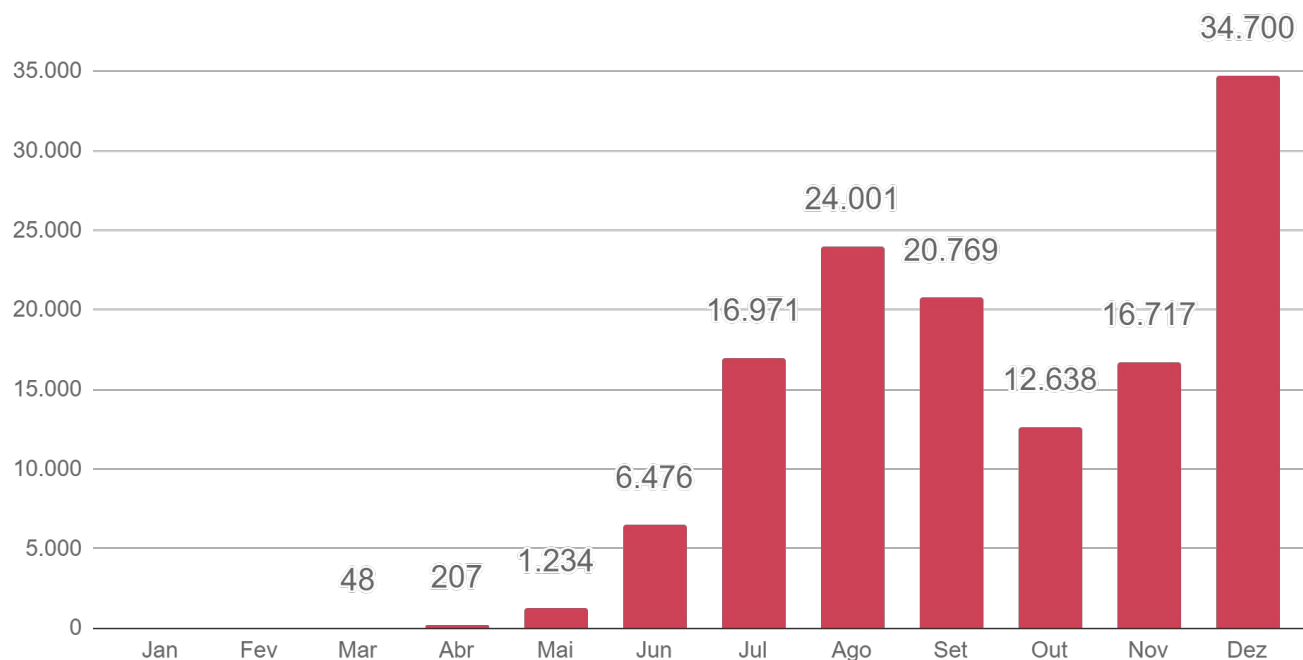


Fonte: SES / MS

\*Dados sujeitos a alterações pelos municípios.

## ► Evolução dos Casos Confirmados

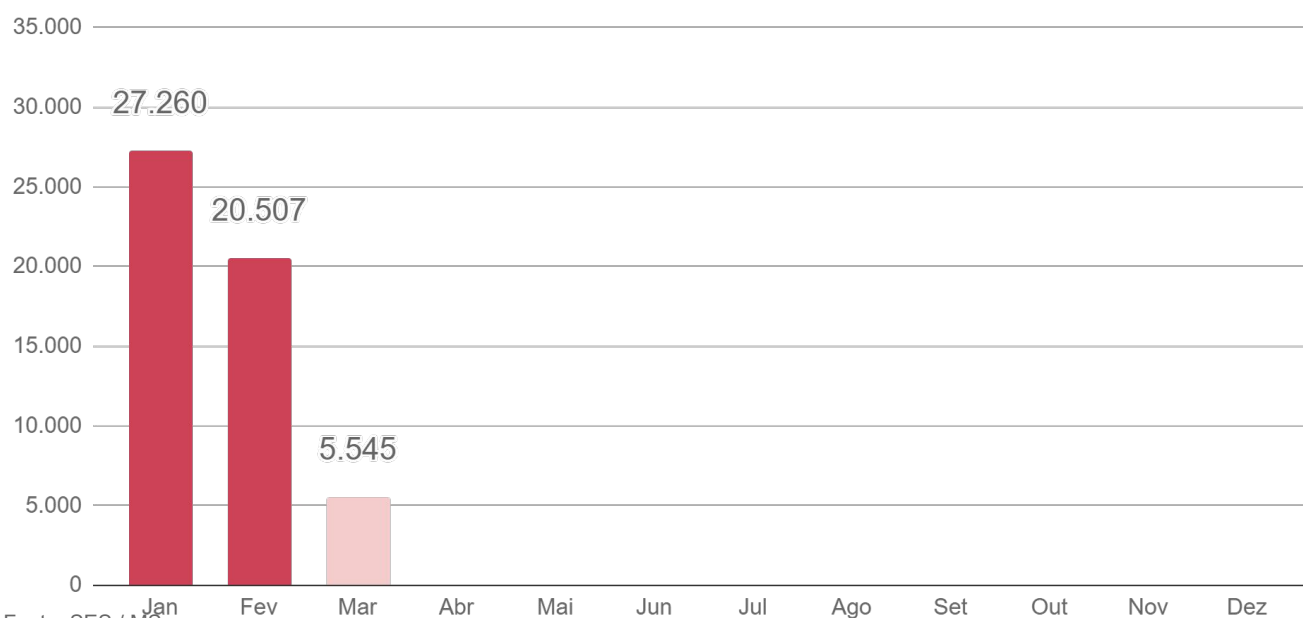
### ► Casos confirmados por mês - 2020



Fonte: SES / MS

\*Dados sujeitos a alterações pelos municípios.

### ► Casos confirmados por mês - 2021



Fonte: SES / MS

\*Dados sujeitos a alterações pelos municípios.

## ► Evolução dos Óbitos

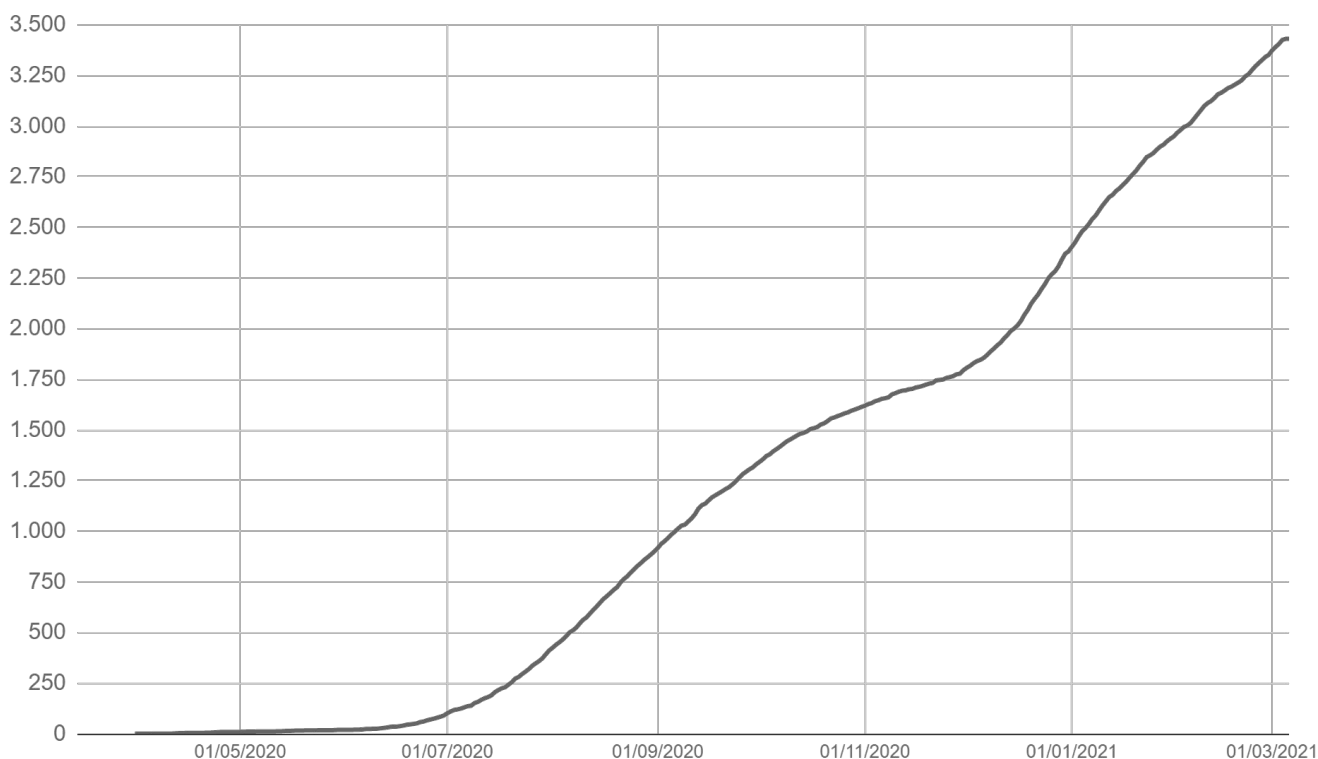
### ► Óbitos novos

Dia 05/03/2021	Dia 06/03/2021
3.415	3.431
Óbitos novos	Variação
+16	+0,5%

Fonte: SES / MS

\*Dados sujeitos a alterações pelos municípios.

### ► Óbitos acumulados por data de ocorrência

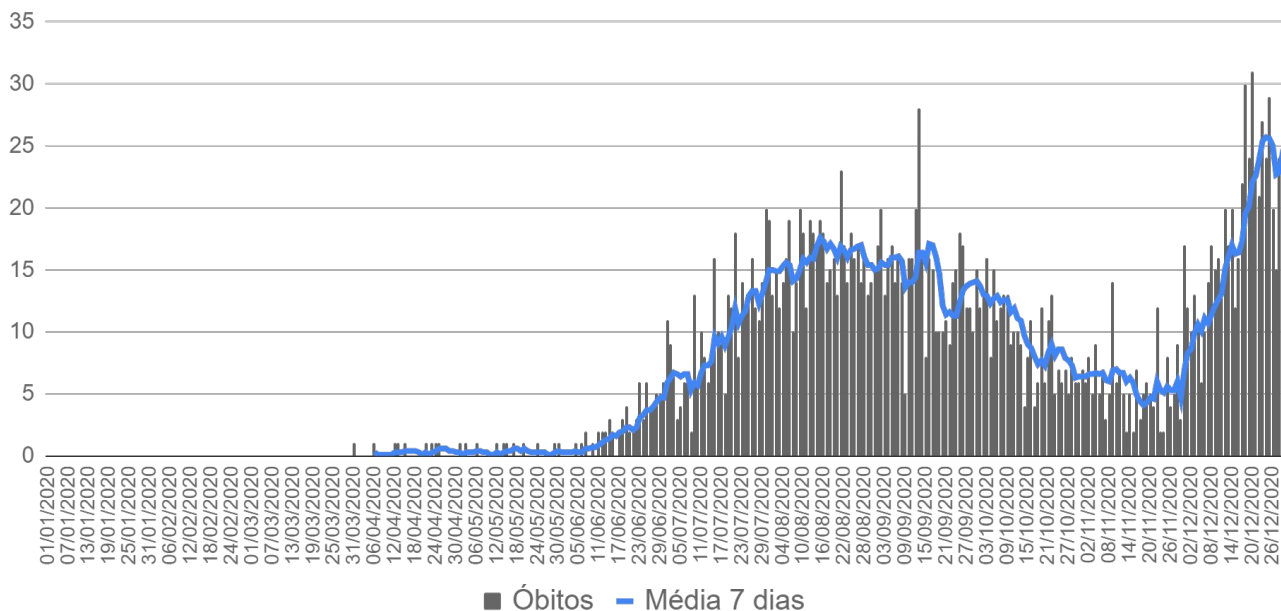


Fonte: SES / MS

\*Dados sujeitos a alterações pelos municípios.

## ► Evolução dos Óbitos

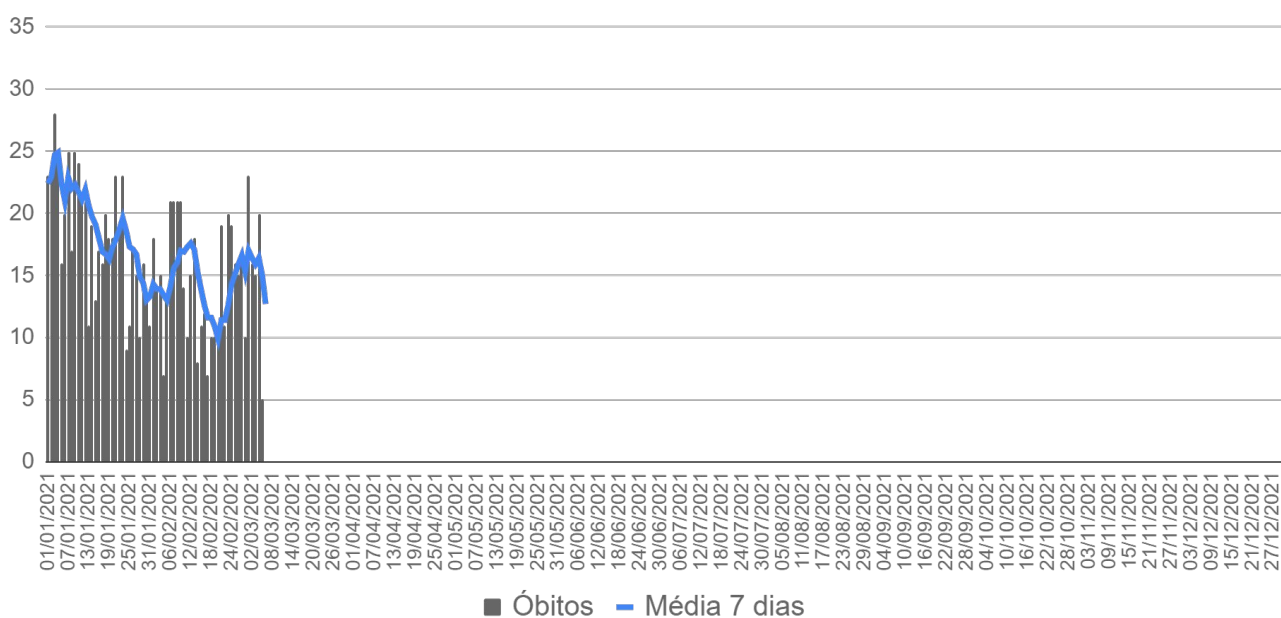
### ► Óbitos por data de ocorrência - 2020



Fonte: SES / MS

\*Dados sujeitos a alterações pelos municípios.

### ► Óbitos por data de ocorrência - 2021



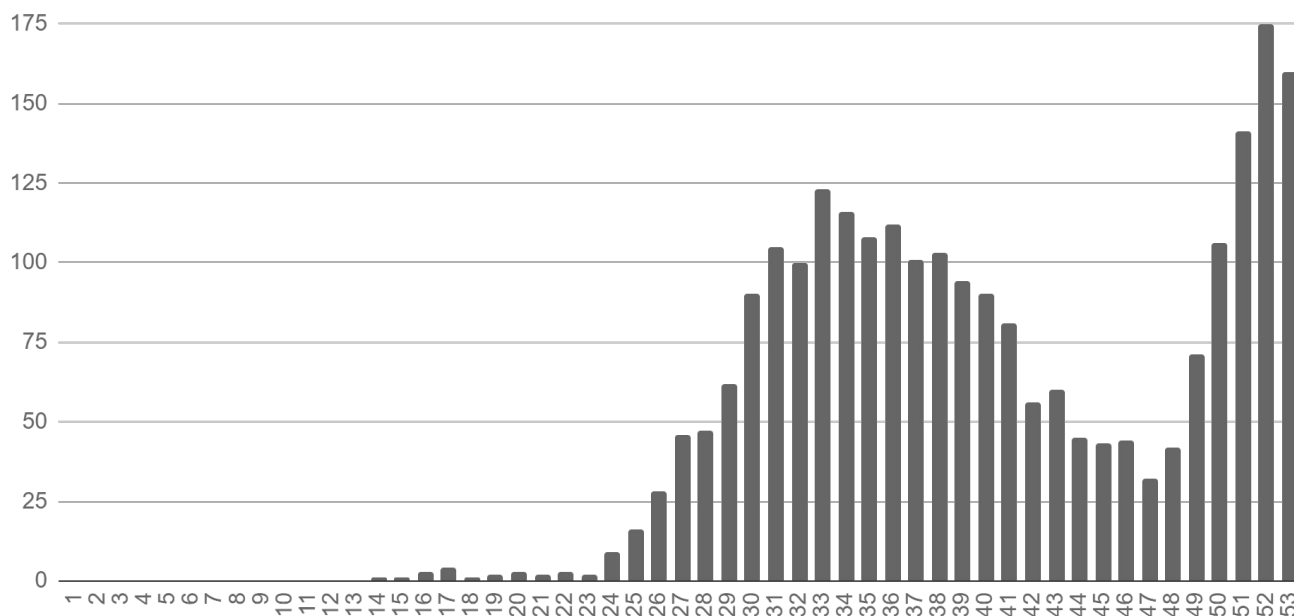
Fonte: SES / MS

\*Dados sujeitos a alterações pelos municípios.



## ► Evolução dos Óbitos

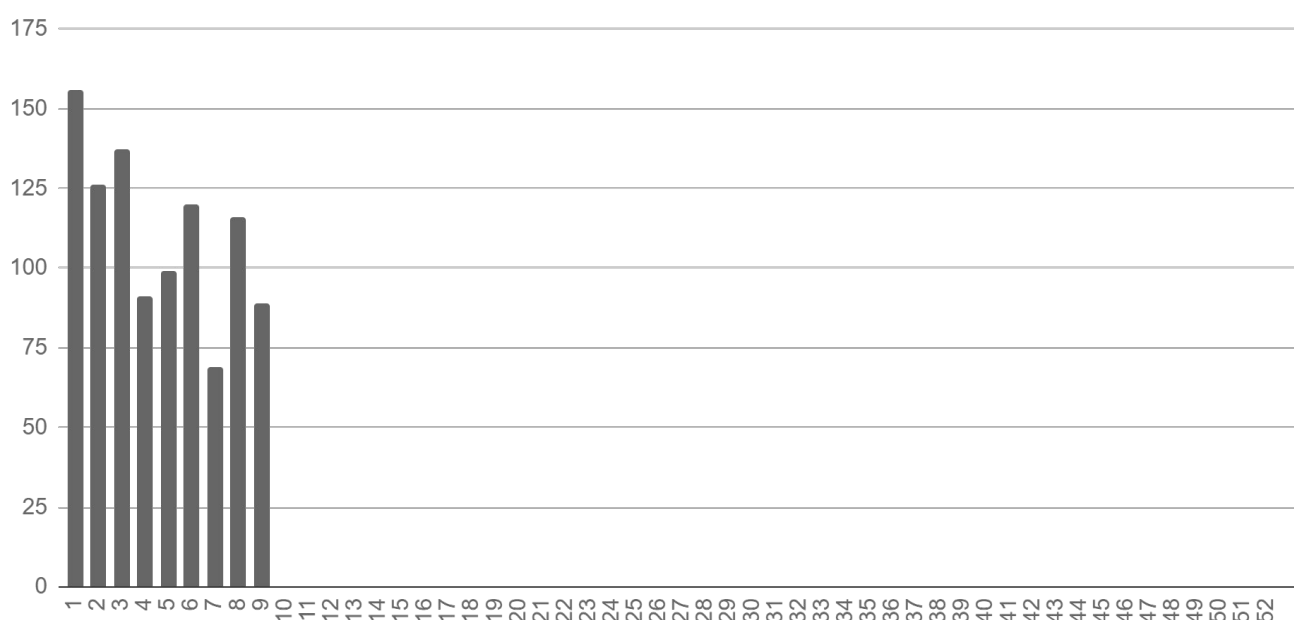
### ► Óbitos por semana epidemiológica de ocorrência - 2020



Fonte: SES / MS

\*Dados sujeitos a alterações pelos municípios.

### ► Óbitos por semana epidemiológica de ocorrência - 2021

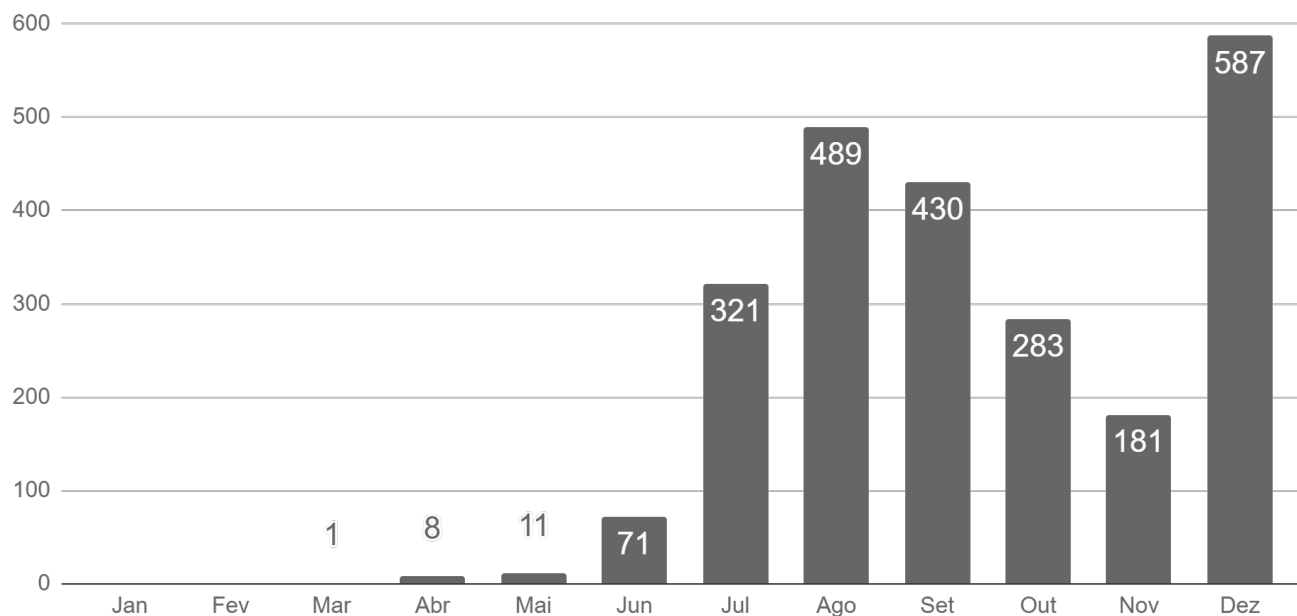


Fonte: SES / MS

\*Dados sujeitos a alterações pelos municípios.

## ► Evolução dos Óbitos

### ► Óbitos por mês de ocorrência - 2020



Fonte: SES / MS

\*Dados sujeitos a alterações pelos municípios.

### ► Óbitos por mês de ocorrência - 2021



Fonte: SES / MS

\*Dados sujeitos a alterações pelos municípios.

## ► Casos Confirmados Novos

Município	05/03/2021	06/03/2021	Casos novos	Variação
Campo Grande	76.125	76.560	+435	+0,6%
Dourados	21.160	21.313	+153	+0,7%
Três Lagoas	6.732	6.811	+79	+1,2%
Corumbá	9.965	10.023	+58	+0,6%
Naviraí	4.201	4.257	+56	+1,3%
Ivinhema	1.591	1.615	+24	+1,5%
Sonora	786	808	+22	+2,8%
Costa Rica	1.208	1.227	+19	+1,6%
Ponta Porã	4.568	4.587	+19	+0,4%
Cassilândia	1.687	1.705	+18	+1,1%
Chapadão do Sul	2.378	2.395	+17	+0,7%
Iguatemi	642	659	+17	+2,6%
Sidrolândia	3.018	3.035	+17	+0,6%
Caarapó	2.115	2.129	+14	+0,7%
Maracaju	2.963	2.977	+14	+0,5%
Mundo Novo	1.146	1.160	+14	+1,2%
Ladário	1.793	1.806	+13	+0,7%
Aquidauana	3.407	3.419	+12	+0,4%
Itaquiraí	794	804	+10	+1,3%
Nova Alvorada do Sul	1.029	1.039	+10	+1,0%
Rio Brilhante	2.351	2.361	+10	+0,4%
Aparecida do Taboado	1.556	1.565	+9	+0,6%
Bataguassu	1.671	1.680	+9	+0,5%
Caracol	232	241	+9	+3,9%
Inocência	398	407	+9	+2,3%
Anaurilândia	174	182	+8	+4,6%
Bela Vista	381	388	+7	+1,8%
Tacuru	489	496	+7	+1,4%
Anastácio	1.489	1.495	+6	+0,4%
Paranhos	336	342	+6	+1,8%
São Gabriel do Oeste	1.913	1.919	+6	+0,3%
Terenos	642	648	+6	+0,9%

## ► Casos Confirmados Novos

Município	05/03/2021	06/03/2021	Casos novos	Variação
Vicentina	366	372	+6	+1,6%
Bonito	1.539	1.544	+5	+0,3%
Itaporã	1.189	1.194	+5	+0,4%
Laguna Carapã	218	223	+5	+2,3%
Miranda	1.717	1.722	+5	+0,3%
Nova Andradina	1.456	1.461	+5	+0,3%
Paraíso das Águas	186	190	+4	+2,2%
Pedro Gomes	302	306	+4	+1,3%
Porto Murtinho	590	594	+4	+0,7%
Água Clara	722	725	+3	+0,4%
Coronel Sapucaia	542	545	+3	+0,6%
Deodápolis	542	545	+3	+0,6%
Fátima do Sul	1.438	1.441	+3	+0,2%
Glória de Dourados	488	491	+3	+0,6%
Rio Negro	265	268	+3	+1,1%
Aral Moreira	304	306	+2	+0,7%
Bandeirantes	351	353	+2	+0,6%
Camapuã	396	398	+2	+0,5%
Coxim	1.606	1.608	+2	+0,1%
Eldorado	556	558	+2	+0,4%
Novo Horizonte do Sul	200	202	+2	+1,0%
Sete Quedas	346	348	+2	+0,6%
Alcinópolis	78	79	+1	+1,3%
Angélica	427	428	+1	+0,2%
Antônio João	206	207	+1	+0,5%
Douradina	316	317	+1	+0,3%
Japorã	79	80	+1	+1,3%
Jardim	736	737	+1	+0,1%
Juti	465	466	+1	+0,2%
Ribas do Rio Pardo	697	698	+1	+0,1%
Santa Rita do Pardo	200	201	+1	+0,5%
Jaraguari	132	131	-1	-0,8%

## ► Casos Confirmados Novos

Município	05/03/2021	06/03/2021	Casos novos	Variação
Paranaíba	1.733	1.732	-1	-0,1%
Taquarussu	166	165	-1	-0,6%
Amambai	1.785	1.783	-2	-0,1%
Brasilândia	282	280	-2	-0,7%
<b>Mato Grosso do Sul</b>	<b>185.883</b>	<b>187.073</b>	<b>+1.190</b>	<b>+0,6%</b>

## ► COVID-19 na Macrorregião de Campo Grande

Município	Casos notificados	Casos confirmados	Distribuição confirmados	Incidência	Casos sem encerramento
Alcinópolis	363	79	< 0,1%	1.458	3
Anastácio	4.064	1.495	0,8%	5.924	20
Aquidauana	9.919	3.419	1,8%	7.119	112
Bandeirantes	892	353	0,2%	4.858	19
Bela Vista	1.236	388	0,2%	1.569	21
Bodoquena	469	116	0,1%	1.480	15
Bonito	4.004	1.544	0,8%	6.958	18
Camapuã	1.393	398	0,2%	2.907	47
Campo Grande	250.873	76.560	40,9%	8.449	3.363
Caracol	558	241	0,1%	3.898	25
Chapadão do Sul	8.276	2.395	1,3%	9.260	80
Corguinho	404	144	0,1%	2.379	12
Costa Rica	6.049	1.227	0,7%	5.804	130
Coxim	5.305	1.608	0,9%	4.806	49
Dois Irmãos do Buriti	2.304	782	0,4%	6.820	19
Figueirão	336	78	< 0,1%	2.550	2
Guia Lopes da Laguna	1.652	519	0,3%	5.283	3
Jaraguari	483	131	0,1%	1.803	9
Jardim	3.108	737	0,4%	2.809	24
Maracaju	11.324	2.977	1,6%	6.199	32
Miranda	4.728	1.722	0,9%	6.102	28
Nioaque	2.540	598	0,3%	4.314	27
Nova Alvorada do Sul	2.723	1.039	0,6%	4.632	5
Paraíso das Águas	881	190	0,1%	3.360	7
Pedro Gomes	1.007	306	0,2%	4.015	42
Porto Murtinho	2.190	594	0,3%	3.434	2
Ribas do Rio Pardo	2.216	698	0,4%	2.796	42
Rio Negro	556	268	0,1%	5.591	2
Rio Verde de Mato Grosso	2.491	876	0,5%	4.386	33
Rochedo	1.704	266	0,1%	5.237	6
São Gabriel do Oeste	5.799	1.919	1,0%	7.050	91
Sidrolândia	8.225	3.035	1,6%	5.123	107
Sonora	2.794	808	0,4%	4.097	9
Terenos	2.471	648	0,3%	2.910	36

Fonte: SES / MS

\*Dados sujeitos a alterações pelos municípios.



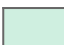
Municípios com casos novos

## ► COVID-19 na Macrorregião de Dourados

Município	Casos notificados	Casos confirmados	Distribuição confirmados	Incidência	Casos sem encerramento
Amambai	5.228	1.783	1,0%	4.477	21
Anaurilândia	517	182	0,1%	2.005	2
Angélica	1.583	428	0,2%	3.915	13
Antônio João	929	207	0,1%	2.295	10
Aral Moreira	1.024	306	0,2%	2.481	7
Batayporã	1.837	504	0,3%	4.441	40
Caarapó	5.946	2.129	1,1%	6.959	102
Coronel Sapucaia	1.520	545	0,3%	3.550	41
Deodápolis	1.998	545	0,3%	4.197	10
Douradina	1.094	317	0,2%	5.305	3
Dourados	66.476	21.313	11,4%	9.452	619
Eldorado	1.535	558	0,3%	4.500	117
Fátima do Sul	4.443	1.441	0,8%	7.517	31
Glória de Dourados	1.349	491	0,3%	4.935	10
Iguatemi	1.708	659	0,4%	4.074	18
Itaporã	3.535	1.194	0,6%	4.745	26
Itaquiraí	1.838	804	0,4%	3.761	49
Ivinhema	3.938	1.615	0,9%	6.952	13
Japorã	335	80	< 0,1%	866	5
Jateí	877	258	0,1%	6.416	16
Juti	910	466	0,2%	6.866	11
Laguna Carapã	839	223	0,1%	3.006	13
Mundo Novo	3.512	1.160	0,6%	6.279	77
Naviraí	11.843	4.257	2,3%	7.644	347
Nova Andradina	6.325	1.461	0,8%	2.646	59
Novo Horizonte do Sul	877	202	0,1%	5.483	26
Paranhos	777	342	0,2%	2.374	27
Ponta Porã	12.965	4.587	2,5%	4.883	352
Rio Brilhante	7.289	2.361	1,3%	6.183	65
Sete Quedas	1.231	348	0,2%	3.231	19
Tacuru	1.903	496	0,3%	4.249	17
Taquarussu	1.676	165	0,1%	4.599	1
Vicentina	1.357	372	0,2%	6.089	13

Fonte: SES / MS

\*Dados sujeitos a alterações pelos municípios.

 Municípios com casos novos

## ► COVID-19 na Macrorregião de Três Lagoas

Município	Casos notificados	Casos confirmados	Distribuição confirmados	Incidência	Casos sem encerramento
Água Clara	3.223	725	0,4%	4.596	32
Aparecida do Taboado	3.690	1.565	0,8%	6.003	44
Bataguassu	3.617	1.680	0,9%	7.203	39
Brasilândia	1.557	280	0,1%	2.362	46
Cassilândia	5.833	1.705	0,9%	7.749	5
Inocência	1.724	407	0,2%	5.364	19
Paranaíba	5.705	1.732	0,9%	4.097	24
Santa Rita do Pardo	845	201	0,1%	2.544	6
Selvíria	892	181	0,1%	2.767	12
Três Lagoas	30.894	6.811	3,6%	5.525	400

Fonte: SES / MS

\*Dados sujeitos a alterações pelos municípios.



Municípios com casos novos

## ► COVID-19 na Macrorregião de Corumbá

Município	Casos notificados	Casos confirmados	Distribuição confirmados	Incidência	Casos sem encerramento
Corumbá	31.546	10.023	5,4%	8.944	404
Ladário	4.900	1.806	1,0%	7.624	17

Fonte: SES / MS

\*Dados sujeitos a alterações pelos municípios.



Municípios com casos novos

### ► Cálculo da taxa de incidência

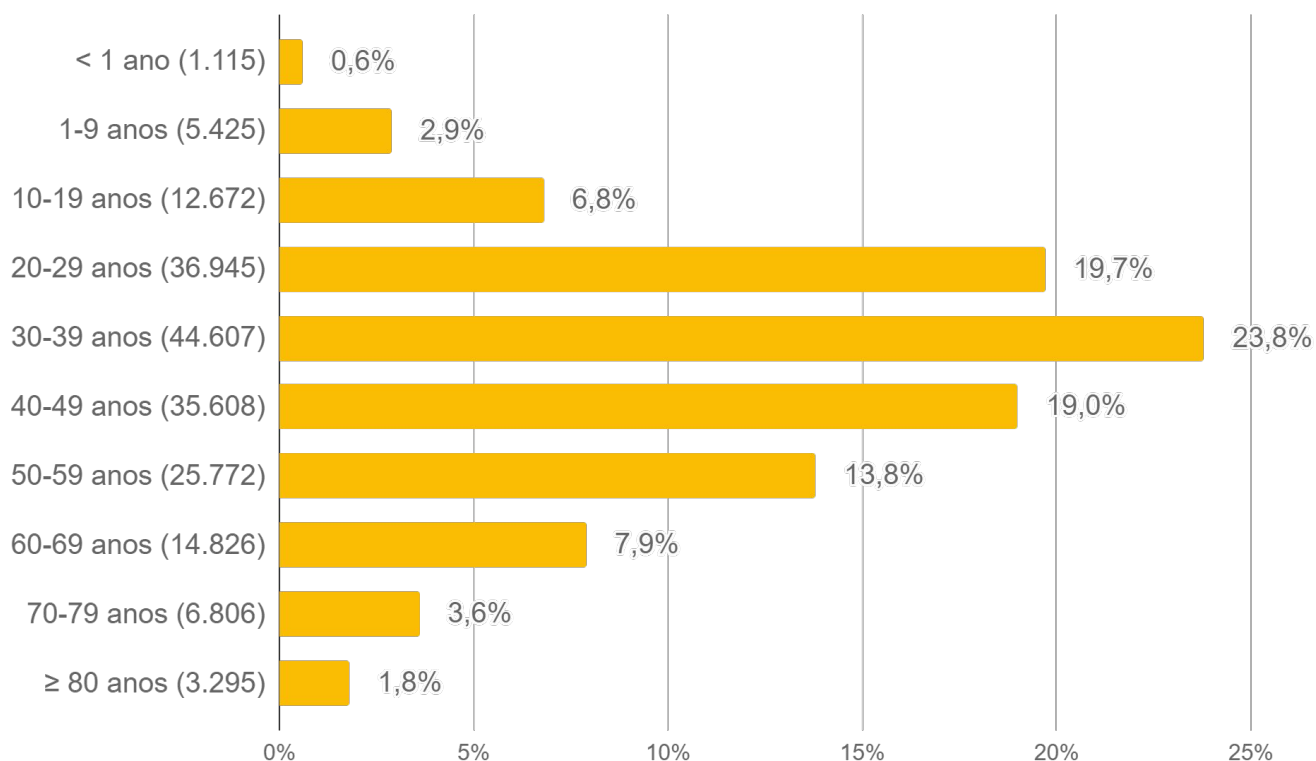
$$\text{Taxa de incidência} = \frac{\text{casos confirmados}}{\text{população}} \times 100 \text{ mil habitantes}$$

### ► Casos sem encerramento

Casos sem encerramento são notificações que estão aguardando resultados de exames laboratoriais ou ainda não foram encerrados pelos municípios nos sistemas de informação e-SUS VE ou SIVEP Gripe.

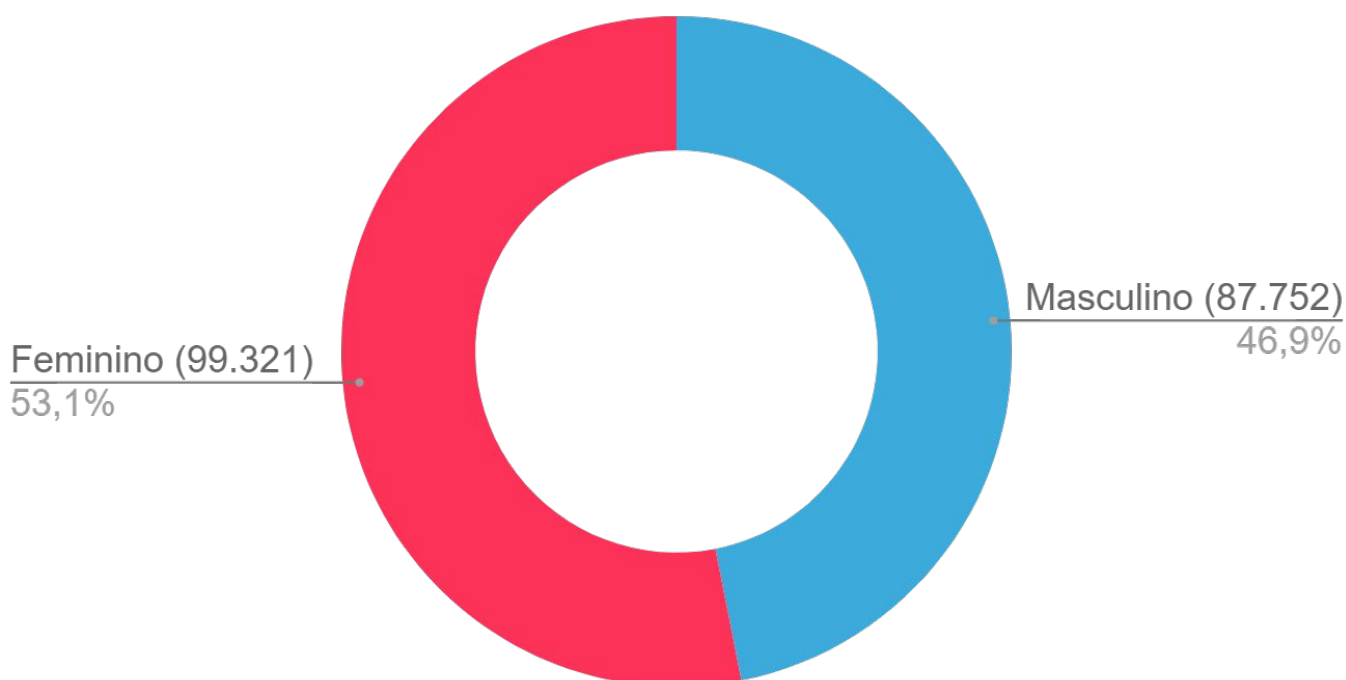


## ► Perfil dos Casos Confirmados



Fonte: SES / MS

\*Dados sujeitos a alterações pelos municípios.



Fonte: SES / MS

\*Dados sujeitos a alterações pelos municípios.

## ► Casos Confirmados por Tipo de Teste

### ► Tipos de confirmação

Clínico	Clínico-epidemiológico	Clínico-imagem	Laboratorial
702 (0,4%)	2.425 (1,3%)	238 (0,1%)	183.708 (98,2%)

### ► Confirmação laboratorial

- **RT-PCR:** O diagnóstico laboratorial para identificação do vírus SARS-CoV-2 é realizado por meio das técnicas de RT-PCR em tempo real e sequenciamento parcial ou total do genoma viral.
- **Teste rápido:** O teste rápido é utilizado para detecção anticorpos IgM e IgG contra o coronavírus e tem por base a metodologia de cromatografia de fluxo lateral. São testes qualitativos para triagem e auxílio diagnóstico.
- **Sorologia:** Detecta a presença de anticorpos específicos de Classe IgA, IgM e/ou IgG contra o vírus SARS-CoV-2 pela metodologia de enzima imunoensaio ou imunoensaio por quimioluminescência. São testes quantitativos, que fornecem dados adicionais para a interpretação dos resultados.
- **Não informado:** Quando não foi realizado o devido preenchimento pelo município notificador nos sistemas de informação oficiais (e-SUS VE e SIVEP Gripe).

Município	RT-PCR		Teste Rápido		Sorologia		Não Informado		Total
Água Clara	472	65,1%	247	34,1%			6	0,8%	725
Alcinópolis	29	36,7%	45	57,0%	1	1,3%	4	5,1%	79
Amambai	1.299	73,2%	385	21,7%	1	0,1%	90	5,1%	1.775
Anastácio	1.118	75,4%	354	23,9%	2	0,1%	9	0,6%	1.483
Anaurilândia	63	35,0%	115	63,9%	1	0,6%	1	0,6%	180
Angélica	268	62,8%	152	35,6%			7	1,6%	427
Antônio João	139	67,5%	65	31,6%			2	1,0%	206
Aparecida do Taboado	321	20,6%	1.222	78,4%	1	0,1%	15	1,0%	1.559
Aquidauana	2.065	60,6%	1.297	38,0%	13	0,4%	35	1,0%	3.410
Aral Moreira	157	51,5%	143	46,9%			5	1,6%	305
Bandeirantes	114	32,5%	236	67,2%	1	0,3%			351
Bataguassu	97	5,8%	1.566	93,3%	1	0,1%	14	0,8%	1.678
Batayporã	238	47,2%	258	51,2%			8	1,6%	504
Bela Vista	249	64,2%	130	33,5%			9	2,3%	388

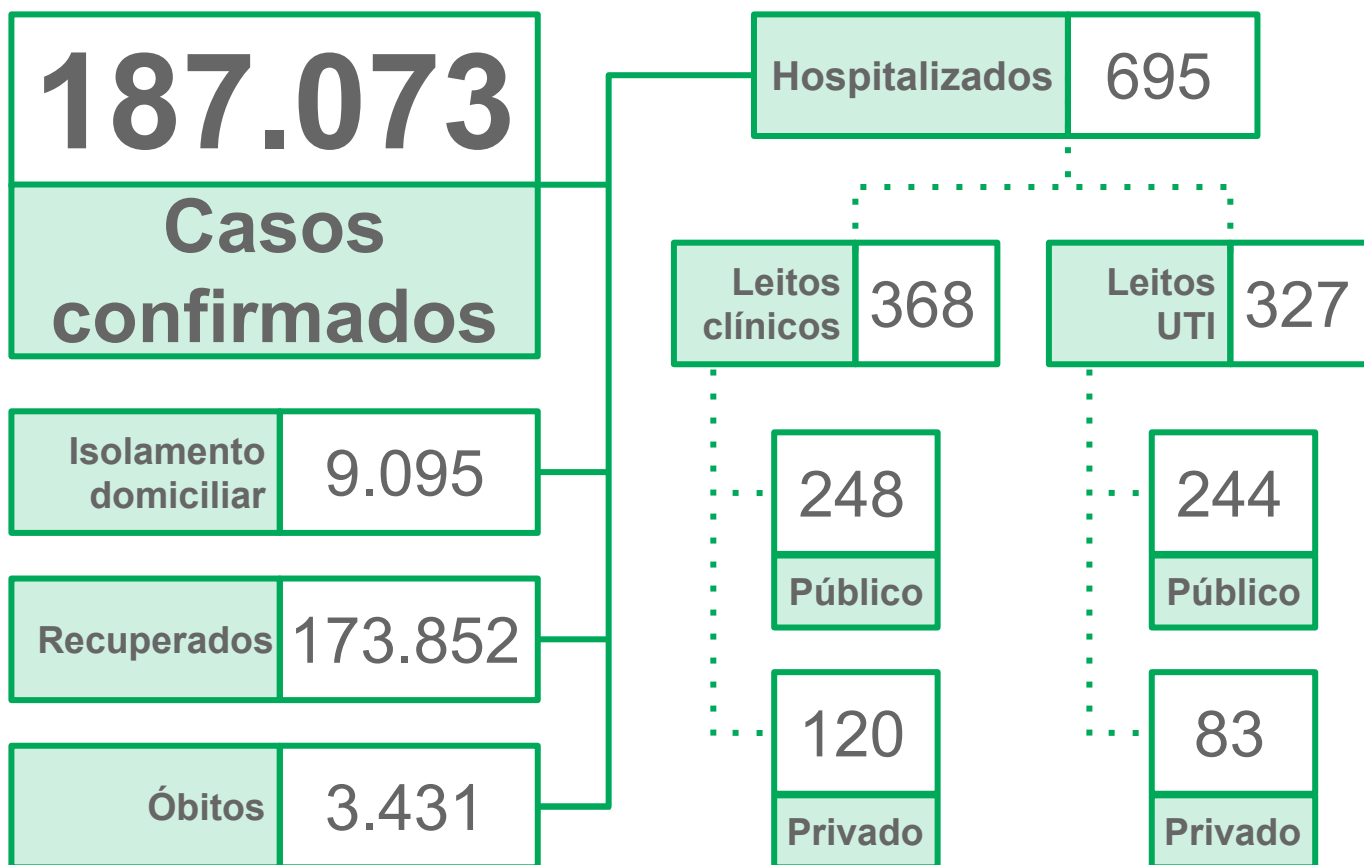
## ► Casos Confirmados por Tipo de Teste

Município	RT-PCR		Teste Rápido		Sorologia		Não Informado		Total
Bodoquena	18	16,5%	91	83,5%					109
Bonito	513	33,4%	1.010	65,7%	2	0,1%	13	0,8%	1.538
Brasilândia	148	53,6%	124	44,9%			4	1,4%	276
Caarapó	673	31,6%	1.427	67,1%	6	0,3%	21	1,0%	2.127
Camapuã	355	89,4%	39	9,8%	3	0,8%			397
Campo Grande	46.061	62,5%	24.323	33,0%	2.247	3,1%	1.019	1,4%	73.650
Caracol	100	42,0%	138	58,0%					238
Cassilândia	140	8,2%	1.507	88,7%	28	1,6%	24	1,4%	1.699
Chapadão do Sul	1.230	51,5%	1.116	46,7%	4	0,2%	39	1,6%	2.389
Corguinho	122	84,7%	22	15,3%					144
Coronel Sapucaia	234	43,0%	307	56,4%	1	0,2%	2	0,4%	544
Corumbá	5.361	54,0%	4.367	44,0%	17	0,2%	189	1,9%	9.934
Costa Rica	776	63,2%	424	34,6%			27	2,2%	1.227
Coxim	764	47,7%	811	50,6%	4	0,2%	23	1,4%	1.602
Deodápolis	118	21,7%	423	77,6%			4	0,7%	545
Dois Irmãos do Buriti	223	28,6%	555	71,1%	1	0,1%	2	0,3%	781
Douradina	197	63,5%	102	32,9%	1	0,3%	10	3,2%	310
Dourados	11.617	54,5%	9.448	44,4%	38	0,2%	200	0,9%	21.303
Eldorado	379	68,4%	142	25,6%	3	0,5%	30	5,4%	554
Fátima do Sul	940	65,3%	488	33,9%			12	0,8%	1.440
Figueirão	26	39,4%	39	59,1%			1	1,5%	66
Glória de Dourados	168	34,3%	318	64,9%			4	0,8%	490
Guia Lopes da Laguna	358	69,1%	156	30,1%	1	0,2%	3	0,6%	518
Iguatemi	411	62,5%	242	36,8%			5	0,8%	658
Inocência	338	83,3%	65	16,0%	1	0,2%	2	0,5%	406
Itaporã	794	66,6%	389	32,6%			10	0,8%	1.193
Itaquiraí	169	21,0%	619	77,1%			15	1,9%	803
Ivinhema	559	34,6%	1.038	64,3%	4	0,2%	14	0,9%	1.615
Japorã	20	25,3%	56	70,9%			3	3,8%	79
Jaraguari	98	78,4%	26	20,8%			1	0,8%	125
Jardim	484	66,6%	218	30,0%	1	0,1%	24	3,3%	727
Jateí	140	54,9%	114	44,7%			1	0,4%	255
Juti	363	78,2%	97	20,9%			4	0,9%	464

## ► Casos Confirmados por Tipo de Teste

Município	RT-PCR		Teste Rápido		Sorologia		Não Informado		Total
Ladário	1.245	69,4%	528	29,4%			20	1,1%	1.793
Laguna Carapã	92	41,4%	128	57,7%			2	0,9%	222
Maracaju	1.043	35,1%	1.881	63,2%	14	0,5%	36	1,2%	2.974
Miranda	1.108	64,4%	598	34,7%	10	0,6%	5	0,3%	1.721
Mundo Novo	444	38,4%	675	58,4%			36	3,1%	1.155
Naviraí	1.513	35,5%	2.549	59,9%			194	4,6%	4.256
Nioaque	358	60,0%	237	39,7%			2	0,3%	597
Nova Alvorada do Sul	676	65,9%	344	33,5%			6	0,6%	1.026
Nova Andradina	542	37,2%	837	57,5%	3	0,2%	74	5,1%	1.456
Novo Horizonte do Sul	18	9,0%	183	91,0%					201
Paraíso das Águas	135	71,4%	46	24,3%			8	4,2%	189
Paranaíba	415	24,6%	1.255	74,4%			16	0,9%	1.686
Paranhos	262	76,6%	77	22,5%			3	0,9%	342
Pedro Gomes	141	46,2%	162	53,1%			2	0,7%	305
Ponta Porã	2.140	46,7%	2.381	52,0%	27	0,6%	30	0,7%	4.578
Porto Murtinho	206	34,7%	386	65,0%			2	0,3%	594
Ribas do Rio Pardo	351	50,7%	339	49,0%			2	0,3%	692
Rio Brilhante	1.696	71,9%	647	27,4%			15	0,6%	2.358
Rio Negro	194	72,4%	73	27,2%			1	0,4%	268
Rio Verde de Mato Grosso	257	29,4%	607	69,4%	5	0,6%	6	0,7%	875
Rochedo	144	54,3%	121	45,7%					265
Santa Rita do Pardo	96	54,5%	79	44,9%			1	0,6%	176
São Gabriel do Oeste	761	39,7%	1.091	57,0%	11	0,6%	52	2,7%	1.915
Selvária	52	28,7%	122	67,4%			7	3,9%	181
Sete Quedas	282	81,0%	65	18,7%	1	0,3%			348
Sidrolândia	573	18,9%	2.399	79,0%	30	1,0%	33	1,1%	3.035
Sonora	341	44,8%	412	54,1%	1	0,1%	8	1,0%	762
Tacuru	273	55,2%	219	44,2%			3	0,6%	495
Taquarussu	42	26,1%	115	71,4%			4	2,5%	161
Terenos	503	77,9%	137	21,2%	5	0,8%	1	0,2%	646
Três Lagoas	3.450	50,8%	3.130	46,0%	28	0,4%	189	2,8%	6.797
Vicentina	185	51,0%	174	47,9%			4	1,1%	363
<b>Total</b>	<b>100.064</b>	<b>54,5%</b>	<b>78.453</b>	<b>42,7%</b>	<b>2.518</b>	<b>1,4%</b>	<b>2.673</b>	<b>1,5%</b>	<b>183.708</b>

## ► Situação Atual dos Casos Confirmados



Fonte: SES / MS

\*Dados sujeitos a alterações pelos municípios.

## ► Casos ativos



Fonte: SES / MS

\*Dados sujeitos a alterações pelos municípios.

## ► Ocupação de Leitos Hospitalares

### ► Ocupação de leitos públicos por COVID-19<sup>1</sup>

	Leitos clínicos		Leitos UTI	
	Adulto	Pediátrico	Adulto	Pediátrico
<b>Leitos existentes</b>	<b>710</b>	<b>150</b>	<b>298</b>	<b>12</b>
<b>Casos confirmados</b>	<b>245</b>	<b>3</b>	<b>244</b>	<b>0</b>
<b>Casos suspeitos</b>	<b>93</b>	<b>9</b>	<b>33</b>	<b>2</b>
<b>Taxa de ocupação</b>	<b>338 (48%)</b>	<b>12 (8%)</b>	<b>277 (93%)</b>	<b>2 (17%)</b>

Fonte: CORE, Central de Regulação de Campo Grande, Central de Regulação de Dourados, CNES e Resolução 03 CIB/MS, Janeiro/2021

\*Dados sujeitos a alterações pelos municípios.

### ► Ocupação de leitos privados por COVID-19<sup>1</sup>

	Leitos clínicos		Leitos UTI	
	Adulto	Pediátrico	Adulto	Pediátrico
<b>Leitos existentes</b>	<b>220</b>	<b>7</b>	<b>92</b>	<b>0</b>
<b>Casos confirmados</b>	<b>120</b>	<b>0</b>	<b>83</b>	<b>0</b>
<b>Casos suspeitos</b>	<b>40</b>	<b>1</b>	<b>7</b>	<b>0</b>
<b>Taxa de ocupação</b>	<b>160 (73%)</b>	<b>1 (14%)</b>	<b>90 (98%)</b>	<b>0 (0%)</b>

Fonte: CORE, Central de Regulação de Campo Grande, Central de Regulação de Dourados, CNES e Resolução 03 CIB/MS, Janeiro/2021

\*Dados sujeitos a alterações pelos municípios.

$$\text{Taxa de ocupação (\%)} = \frac{\text{casos confirmados} + \text{casos suspeitos de COVID-19}}{\text{leitos existentes}}$$

## ► Ocupação de Leitos Hospitalares

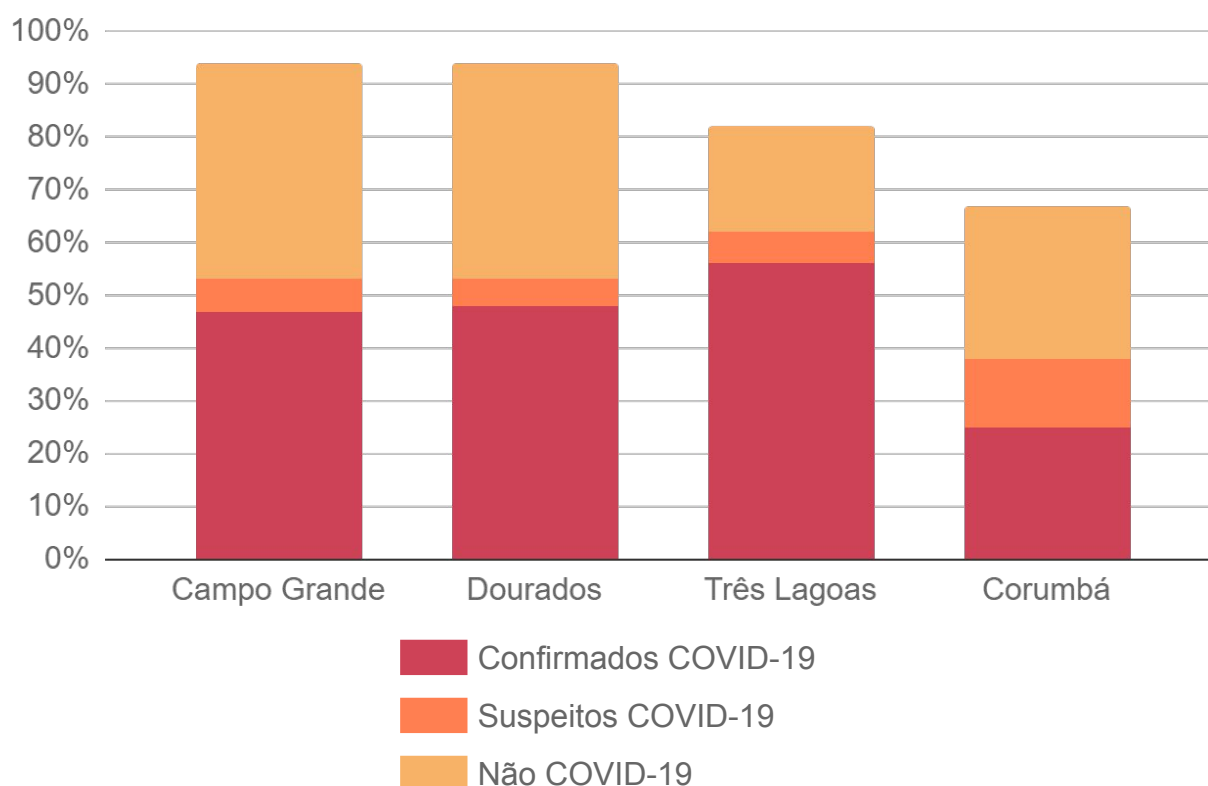
### ► Ocupação de leitos UTI SUS por macrorregião de internação

	Leitos UTI SUS Ofertados Global <sup>1</sup>	Confirmados COVID-19	Suspeitos COVID-19	Não COVID-19 <sup>2</sup>	Ocupação Global <sup>3</sup>
Macrorregião Campo Grande	319	47%	6%	41%	94%
Macrorregião Dourados	128	48%	5%	41%	94%
Macrorregião Três Lagoas	50	56%	6%	20%	82%
Macrorregião Corumbá	24	25%	13%	29%	67%

1) Global: representa todos os leitos UTI, incluindo leitos UTI para COVID-19 e UTI geral.

2) Não COVID-19: representa os leitos UTI geral + leitos UTI para COVID-19 que possuem pacientes internados por outros agravos.

3) O excedente da capacidade, quando houver, representa pacientes em leitos COVID-19 ainda não habilitados pelo SUS, mantidos pelas secretarias municipais e estadual de saúde.

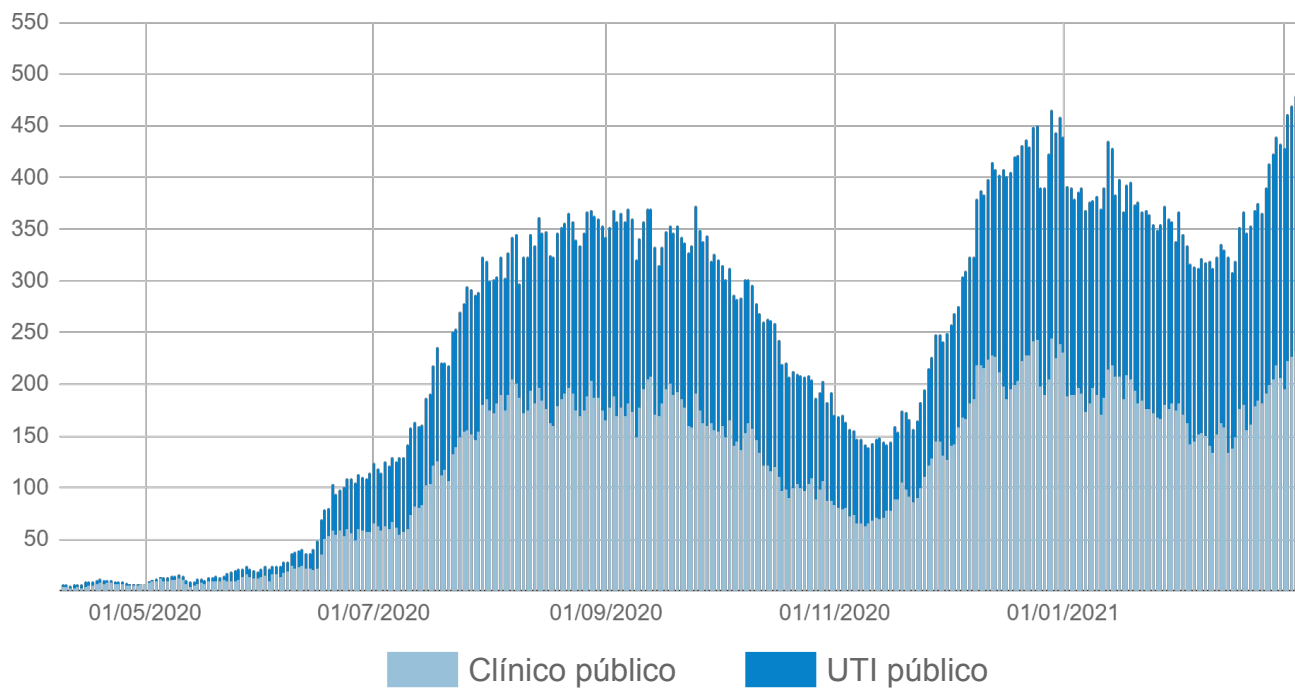


Fonte: CORE, Central de Regulação de Campo Grande, Central de Regulação de Dourados, CNES e Resolução 03 CIB/MS, Janeiro/2021

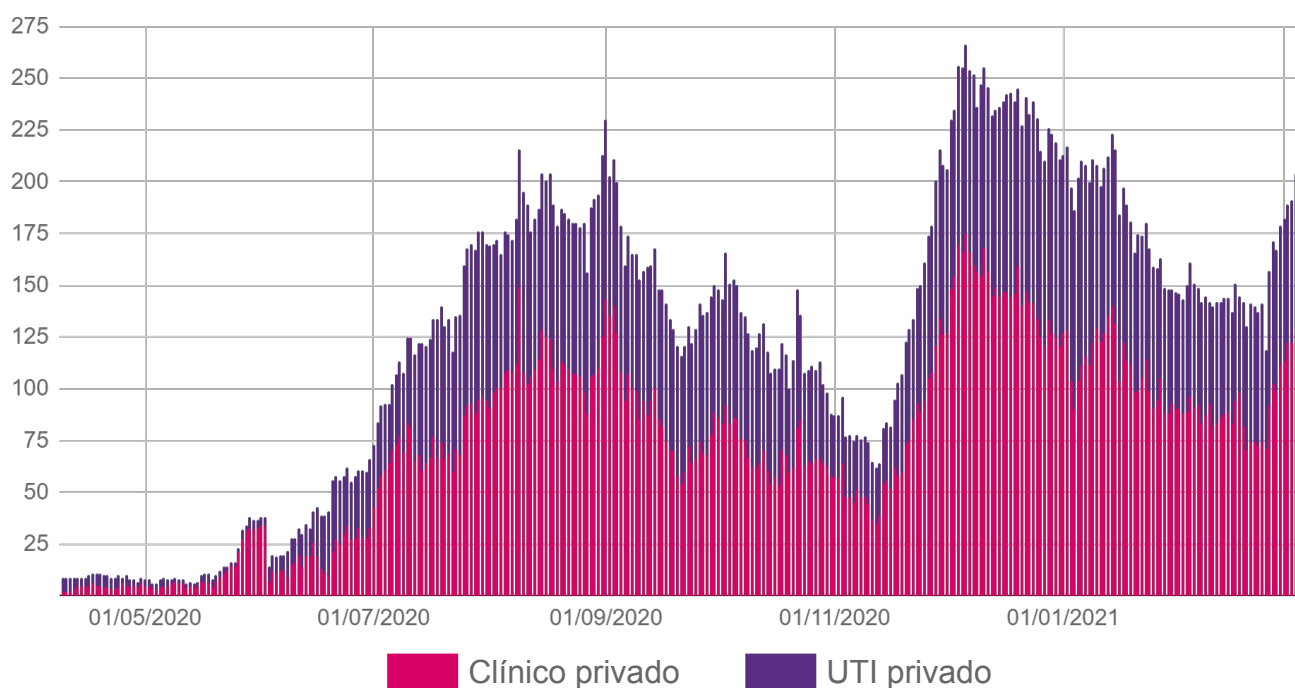
\*Dados sujeitos a alterações pelos municípios.

## ► Ocupação de Leitos Hospitalares

### ► Evolução da ocupação de leitos públicos



### ► Evolução da ocupação de leitos privados



Fonte: SES / MS

\*Dados sujeitos a alterações pelos municípios.



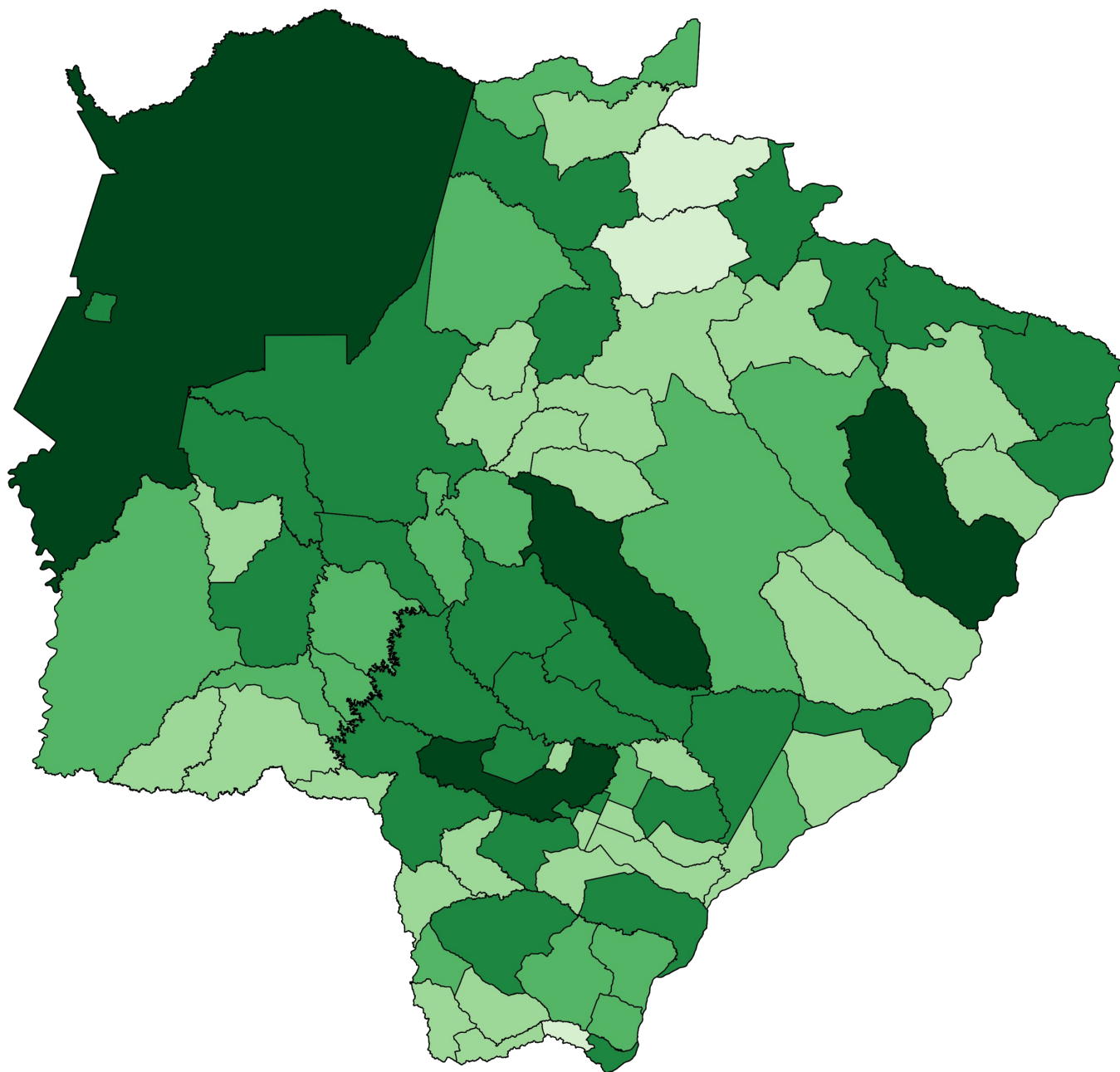
## ► Frequência e Distribuição dos Casos Confirmados

► Em ordem decrescente de casos confirmados

		Município	Casos	%
		Mato Grosso do Sul	187.073	100%
1	=	Campo Grande	76.560	40,9%
2	=	Dourados	21.313	11,4%
3	=	Corumbá	10.023	5,4%
4	=	Três Lagoas	6.811	3,6%
5	=	Ponta Porã	4.587	2,5%
6	=	Naviraí	4.257	2,3%
7	=	Aquidauana	3.419	1,8%
8	=	Sidrolândia	3.035	1,6%
9	=	Maracaju	2.977	1,6%
10	=	Chapadão do Sul	2.395	1,3%
11	=	Rio Brilhante	2.361	1,3%
12	=	Caarapó	2.129	1,1%
13	=	São Gabriel do Oeste	1.919	1,0%
14	=	Ladário	1.806	1,0%
15	=	Amambai	1.783	1,0%
16	=	Paranaíba	1.732	0,9%
17	=	Miranda	1.722	0,9%
18	=	Cassilândia	1.705	0,9%
19	=	Bataguassu	1.680	0,9%
20	▲	Ivinhema	1.615	0,9%
21	▼	Coxim	1.608	0,9%
22	=	Aparecida do Taboado	1.565	0,8%
23	=	Bonito	1.544	0,8%
24	=	Anastácio	1.495	0,8%
25	=	Nova Andradina	1.461	0,8%
26	=	Fátima do Sul	1.441	0,8%
27	=	Costa Rica	1.227	0,7%
28	=	Itaporã	1.194	0,6%
29	=	Mundo Novo	1.160	0,6%
30	=	Nova Alvorada do Sul	1.039	0,6%
31	=	Rio Verde de Mato Grosso	876	0,5%
32	▲	Sonora	808	0,4%
33	▼	Itaquiraí	804	0,4%
34	=	Dois Irmãos do Buriti	782	0,4%
35	=	Jardim	737	0,4%
36	=	Água Clara	725	0,4%
37	=	Ribas do Rio Pardo	698	0,4%
38	=	Iguatemi	659	0,4%
39	▼	Terenos	648	0,3%

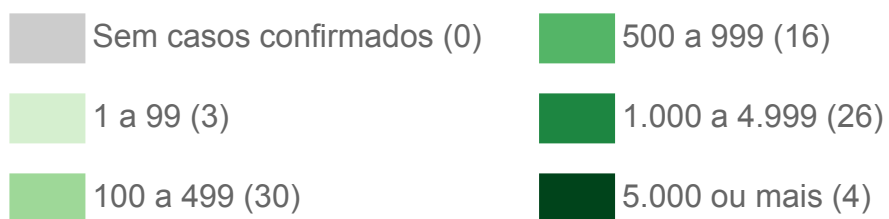
		Município	Casos	%
40	▼	Nioaque	598	0,3%
41	▼	Porto Murtinho	594	0,3%
42	▼	Eldorado	558	0,3%
43	▼	Coronel Sapucaia	545	0,3%
43	▼	Deodápolis	545	0,3%
44	▼	Guia Lopes da Laguna	519	0,3%
45	▼	Batayporã	504	0,3%
46	▼	Tacuru	496	0,3%
47	▼	Glória de Dourados	491	0,3%
48	▼	Juti	466	0,2%
49	▼	Angélica	428	0,2%
50	▼	Inocência	407	0,2%
51	▼	Camapuã	398	0,2%
52	▼	Bela Vista	388	0,2%
53	▼	Vicentina	372	0,2%
54	▼	Bandeirantes	353	0,2%
55	▼	Sete Quedas	348	0,2%
56	▼	Paranhos	342	0,2%
57	▼	Douradina	317	0,2%
58	▼	Aral Moreira	306	0,2%
58	=	Pedro Gomes	306	0,2%
59	=	Brasilândia	280	0,1%
60	▲	Rio Negro	268	0,1%
61	▼	Rochedo	266	0,1%
62	=	Jateí	258	0,1%
63	=	Caracol	241	0,1%
64	=	Laguna Carapã	223	0,1%
65	=	Antônio João	207	0,1%
66	=	Novo Horizonte do Sul	202	0,1%
67	▼	Santa Rita do Pardo	201	0,1%
68	▼	Paraíso das Águas	190	0,1%
69	=	Anaurilândia	182	0,1%
70	▼	Selvícia	181	0,1%
71	▼	Taquarussu	165	0,1%
72	▼	Corguinho	144	0,1%
73	▼	Jaraguari	131	0,1%
74	▼	Bodoquena	116	0,1%
75	▼	Japorã	80	< 0,1%
76	▼	Alcinópolis	79	< 0,1%
77	▼	Figueirão	78	< 0,1%

## ► Distribuição Espacial dos Casos Confirmados



Fonte: SES / MS

\*Dados sujeitos a alterações pelos municípios.



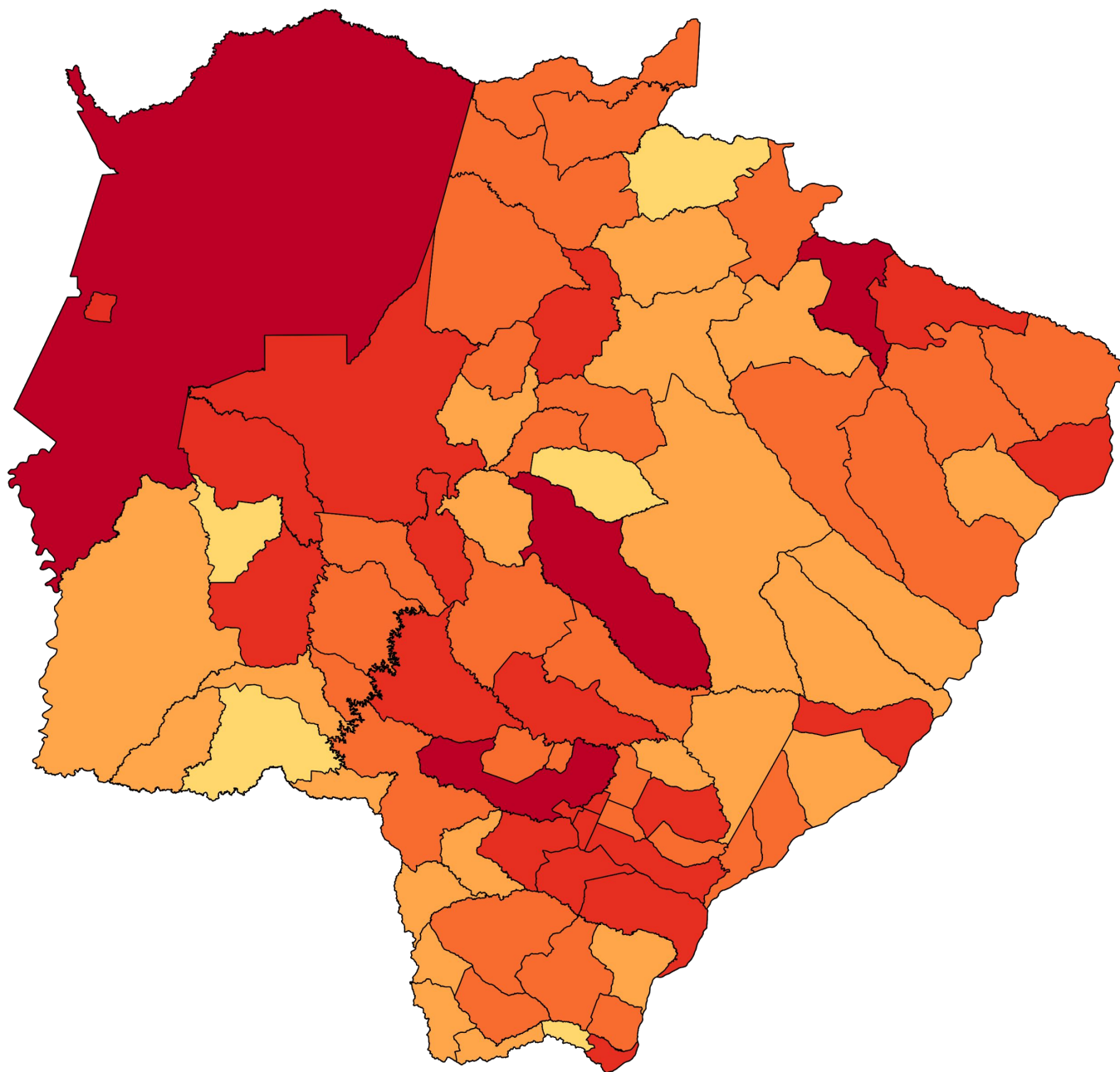
## ► Incidência dos Casos Confirmados

### ► Por 100 mil habitantes em ordem decrescente

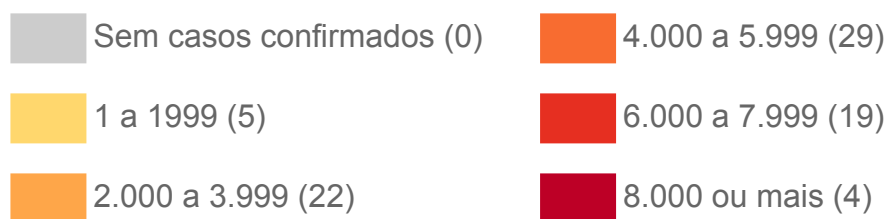
		Município	Incidência
		Mato Grosso do Sul	6.659
1	=	Dourados	9.452
2	=	Chapadão do Sul	9.260
3	=	Corumbá	8.944
4	=	Campo Grande	8.449
5	=	Cassilândia	7.749
6	▲	Naviraí	7.644
7	▼	Ladário	7.624
8	=	Fátima do Sul	7.517
9	=	Bataguassu	7.203
10	=	Aquidauana	7.119
11	=	São Gabriel do Oeste	7.050
12	▲	Caarapó	6.959
13	▼	Bonito	6.958
14	▲	Ivinhema	6.952
15	▼	Juti	6.866
16	=	Dois Irmãos do Buriti	6.820
17	=	Jateí	6.416
18	=	Mundo Novo	6.279
19	=	Maracaju	6.199
20	=	Rio Brilhante	6.183
21	=	Miranda	6.102
22	=	Vicentina	6.089
23	=	Aparecida do Taboado	6.003
24	=	Anastácio	5.924
25	=	Costa Rica	5.804
26	=	Rio Negro	5.591
27	=	Três Lagoas	5.525
28	=	Novo Horizonte do Sul	5.483
29	▲	Inocência	5.364
30	▼	Douradina	5.305
31	▼	Guia Lopes da Laguna	5.283
32	=	Rochedo	5.237
33	=	Sidrolândia	5.123
34	=	Glória de Dourados	4.935
35	=	Ponta Porã	4.883
36	=	Bandeirantes	4.858
37	=	Coxim	4.806
38	=	Itaporã	4.745
39	▲	Nova Alvorada do Sul	4.632

		Município	Incidência
40	▼	Taquarussu	4.599
41	=	Água Clara	4.596
42	=	Eldorado	4.500
43	=	Amambai	4.477
44	=	Batayporã	4.441
45	=	Rio Verde de Mato Grosso	4.386
46	=	Nioaque	4.314
47	=	Tacuru	4.249
48	=	Deodápolis	4.197
49	=	Paranaíba	4.097
49	▲	Sonora	4.097
50	▲	Iguatemi	4.074
51	▲	Pedro Gomes	4.015
52	▲	Angélica	3.915
53	▲	Caracol	3.898
54	▲	Itaquiraí	3.761
55	▲	Coronel Sapucaia	3.550
56	▲	Porto Murtinho	3.434
57	▲	Paraíso das Águas	3.360
58	▲	Sete Quedas	3.231
59	▲	Laguna Carapã	3.006
60	▲	Terenos	2.910
61	=	Camapuã	2.907
62	▲	Jardim	2.809
63	▲	Ribas do Rio Pardo	2.796
64	▲	Selvéria	2.767
65	▲	Nova Andradina	2.646
66	▲	Figueirão	2.550
67	▲	Santa Rita do Pardo	2.544
68	▲	Aral Moreira	2.481
69	▲	Corguinho	2.379
70	▲	Paranhos	2.374
71	▼	Brasilândia	2.362
72	=	Antônio João	2.295
73	=	Anaurilândia	2.005
74	=	Jaraguari	1.803
75	=	Bela Vista	1.569
76	=	Bodoquena	1.480
77	=	Alcinópolis	1.458
78	=	Japorã	866

## ► Distribuição Espacial por Incidência



Fonte: SES / MS, IBGE (população estimada 2020)  
\*Dados sujeitos a alterações pelos municípios.



## ► Últimos Óbitos por COVID-19

	Município de Residência	Sexo	Idade	Data de Notificação	Data do Óbito	Comorbidades
3.416	Campo Grande	F	57	03/03/2021	04/03/2021	Doença renal crônica
3.417	Campo Grande	F	81	25/02/2021	04/03/2021	Doença cardiovascular e doença neurológica crônica
3.418	Amambai	M	81	01/03/2021	03/03/2021	Obesidade, hipertensão, doença cardiovascular e doença renal crônica
3.419	Campo Grande	M	55	03/03/2021	05/03/2021	Imunodeficiência/imunodepressão, doença cardiovascular crônica, hipertensão
3.420	São Gabriel do Oeste	M	74	19/02/2021	05/03/2021	Doença cardiovascular crônica, diabetes, obesidade, hipertensão
3.421	Campo Grande	M	48	26/02/2021	05/03/2021	Diabetes, hipertensão, doença cardiovascular e doença renal crônica
3.422	Campo Grande	F	79	14/01/2021	04/03/2021	Doença neurológica crônica
3.423	Campo Grande	F	64	22/02/2021	24/02/2021	Imunodeficiência/imunodepressão
3.424	Dourados	M	74	27/02/2021	02/03/2021	Imunodeficiência/imunodepressão, diabetes, doença neurológica e doença renal crônica
3.425	Dourados	M	80	22/02/2021	05/03/2021	Doença cardiovascular e doença renal crônica
3.426	Campo Grande	M	93	18/02/2021	04/03/2021	Doença cardiovascular crônica
3.427	Costa Rica	F	58	24/02/2021	04/03/2021	Hipertensão
3.428	Campo Grande	M	80	19/02/2021	04/03/2021	Pneumopatia crônica
3.429	Ponta Porã	M	85	02/03/2021	05/03/2021	Nada relatado
3.430	Campo Grande	F	67	03/03/2021	04/03/2021	Doença cardiovascular crônica, diabetes
3.431	Rio Verde de Mato Grosso	M	50	04/03/2021	04/03/2021	Doença cardiovascular crônica, obesidade

INFORMAMOS QUE O ÓBITO PUBLICADO NO BOLETIM ESTADUAL NA DATA DE 06/03/2021 COM NÚMERO DE ORDEM 3.387, FOI RETIFICADO PELO MUNICÍPIO DE CAMPO GRANDE. POR ESSE MOTIVO, NÃO MAIS CONSTARÁ COMO ÓBITO POR COVID E A NUMERAÇÃO DOS ÓBITOS SUBSEQUENTES A ELE SERÃO REDEFINIDOS.

CONSEQUENTEMENTE COM ESSA RETIFICAÇÃO A NUMERAÇÃO DOS ÓBITOS A PARTIR DE 3.388, CONSIDERA-SE DECREMENTO DE UM NA SEQUÊNCIA DOS ÓBITOS POSTERIORES.

PORTANTO O ÓBITO 3.388, PASSA A SER O 3.387 E ASSIM POR DIANTE.

## ► Óbitos por COVID-19 em Mato Grosso do Sul

### ► Macrorregião de residência

Campo Grande	Dourados	Três Lagoas	Corumbá
2.125 (62,2%)	766 (22,4%)	228 (6,7%)	312 (9,1%)

### ► Município de residência em ordem decrescente de frequência

$$\text{Taxa de letalidade (\%)} = \frac{\text{óbitos}}{\text{casos confirmados}}$$

$$\text{Taxa de mortalidade} = \frac{\text{óbitos}}{\text{população}} \times 100 \text{ mil}$$

		Município	Óbitos	Distribuição	Letalidade	Mortalidade
		Mato Grosso do Sul	3.431	100%	1,8%	122,1
1	=	Campo Grande	1.506	43,9%	2,0%	166,2
2	=	Corumbá	268	7,8%	2,7%	239,2
3	=	Dourados	266	7,8%	1,2%	118,0
4	=	Ponta Porã	91	2,7%	2,0%	96,9
5	=	Aquidauana	88	2,6%	2,6%	183,2
6	=	Três Lagoas	85	2,5%	1,2%	68,9
7	=	Naviraí	77	2,2%	1,8%	138,3
8	=	Miranda	52	1,5%	3,0%	184,3
9	=	Ladário	44	1,3%	2,4%	185,7
10	=	Anastácio	43	1,3%	2,9%	170,4
11	=	Cassilândia	42	1,2%	2,5%	190,9
12	=	Paranaíba	40	1,2%	2,3%	94,6
12	=	Sidrolândia	40	1,2%	1,3%	67,5
13	=	Maracaju	37	1,1%	1,2%	77,0
14	=	Coxim	36	1,0%	2,2%	107,6
15	=	Amambai	35	1,0%	2,0%	87,9
16	=	Fátima do Sul	33	1,0%	2,3%	172,1
17	=	Jardim	32	0,9%	4,3%	122,0
18	=	Nova Andradina	31	0,9%	2,1%	56,1
19	=	Rio Verde de Mato Grosso	30	0,9%	3,4%	150,2
20	▼	Rio Brilhante	29	0,8%	1,2%	75,9
21	▼	São Gabriel do Oeste	28	0,8%	1,5%	102,9



## ► Óbitos por COVID-19 em Mato Grosso do Sul

		Município	Óbitos	Distribuição	Letalidade	Mortalidade
22	▼	Chapadão do Sul	26	0,8%	1,1%	100,5
23	▼	Aparecida do Taboado	25	0,7%	1,6%	95,9
24	▼	Ivinhema	24	0,7%	1,5%	103,3
25	▼	Bonito	23	0,7%	1,5%	103,7
26	▼	Costa Rica	21	0,6%	1,7%	99,3
27	▼	Itaporã	19	0,6%	1,6%	75,5
28	▼	Porto Murtinho	18	0,5%	3,0%	104,1
28	▼	Terenos	18	0,5%	2,8%	80,8
29	▼	Bataguassu	17	0,5%	1,0%	72,9
29	▼	Caarapó	17	0,5%	0,8%	55,6
30	▼	Dois Irmãos do Buriti	14	0,4%	1,8%	122,1
31	▼	Guia Lopes da Laguna	13	0,4%	2,5%	132,3
31	▼	Itaquiraí	13	0,4%	1,6%	60,8
31	▼	Nova Alvorada do Sul	13	0,4%	1,3%	58,0
32	▼	Nioaque	12	0,3%	2,0%	86,6
33	▼	Batayporã	11	0,3%	2,2%	96,9
33	▼	Coronel Sapucaia	11	0,3%	2,0%	71,7
33	▼	Mundo Novo	11	0,3%	0,9%	59,5
33	▼	Vicentina	11	0,3%	3,0%	180,1
34	▼	Bela Vista	10	0,3%	2,6%	40,4
34	▼	Glória de Dourados	10	0,3%	2,0%	100,5
35	▼	Eldorado	9	0,3%	1,6%	72,6
35	▼	Iguatemi	9	0,3%	1,4%	55,6
35	▼	Ribas do Rio Pardo	9	0,3%	1,3%	36,0
36	▼	Camapuã	8	0,2%	2,0%	58,4
37	▼	Angélica	7	0,2%	1,6%	64,0
37	▼	Aral Moreira	7	0,2%	2,3%	56,8
37	▼	Deodápolis	7	0,2%	1,3%	53,9
37	▼	Rio Negro	7	0,2%	2,6%	146,0
37	▼	Sonora	7	0,2%	0,9%	35,5
38	▼	Água Clara	6	0,2%	0,8%	38,0
38	▼	Bandeirantes	6	0,2%	1,7%	82,6
38	▼	Inocência	6	0,2%	1,5%	79,1
38	▼	Sete Quedas	6	0,2%	1,7%	55,7
39	▼	Anaurilândia	5	0,1%	2,7%	55,1

## ► Óbitos por COVID-19 em Mato Grosso do Sul

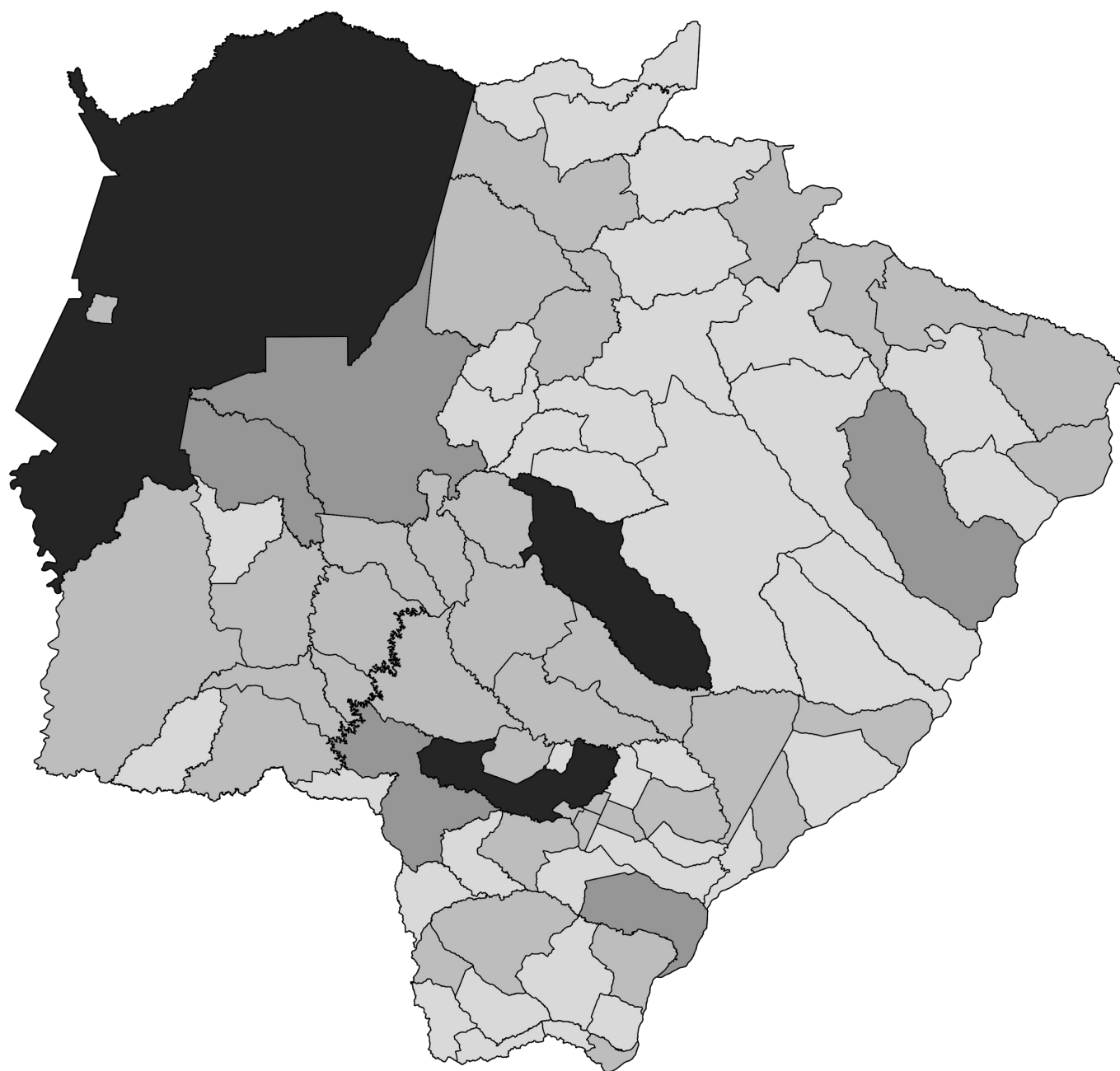
		Município	Óbitos	Distribuição	Letalidade	Mortalidade
39	▼	Brasilândia	5	0,1%	1,8%	42,2
39	▼	Paraíso das Águas	5	0,1%	2,6%	88,4
39	▼	Tacuru	5	0,1%	1,0%	42,8
40	▼	Antônio João	4	0,1%	1,9%	44,3
40	▼	Douradina	4	0,1%	1,3%	66,9
40	▼	Paranhos	4	0,1%	1,2%	27,8
40	▼	Rochedo	4	0,1%	1,5%	78,8
41	▼	Bodoquena	3	0,1%	2,6%	38,3
41	▼	Caracol	3	0,1%	1,2%	48,5
41	▼	Figueirão	3	0,1%	3,8%	98,1
41	▼	Japorã	3	0,1%	3,8%	32,5
41	▼	Juti	3	0,1%	0,6%	44,2
41	▼	Pedro Gomes	3	0,1%	1,0%	39,4
42	▼	Alcinópolis	2	0,1%	2,5%	36,9
42	▼	Corguinho	2	0,1%	1,4%	33,0
42	▼	Jaraguari	2	0,1%	1,5%	27,5
42	▼	Taquarussu	2	0,1%	1,2%	55,7
43	▼	Jateí	1	< 0,1%	0,4%	24,9
43	▼	Laguna Carapã	1	< 0,1%	0,4%	13,5
43	▼	Novo Horizonte do Sul	1	< 0,1%	0,5%	27,1
43	▼	Santa Rita do Pardo	1	< 0,1%	0,5%	12,7
43	▼	Selvória	1	< 0,1%	0,6%	15,3

### ► Óbitos com SIM-P (Síndrome Inflamatória Multissistêmica Pediátrica)

	Nº de Sequência Publicada	Município de Residência	Sexo	Idade	Data de Notificação	Data do Óbito	Comorbidades
1	1.514	Campo Grande	F	15	19/10/2020	20/10/2020	Nada relatado



## ► Distribuição Espacial dos Óbitos por COVID-19

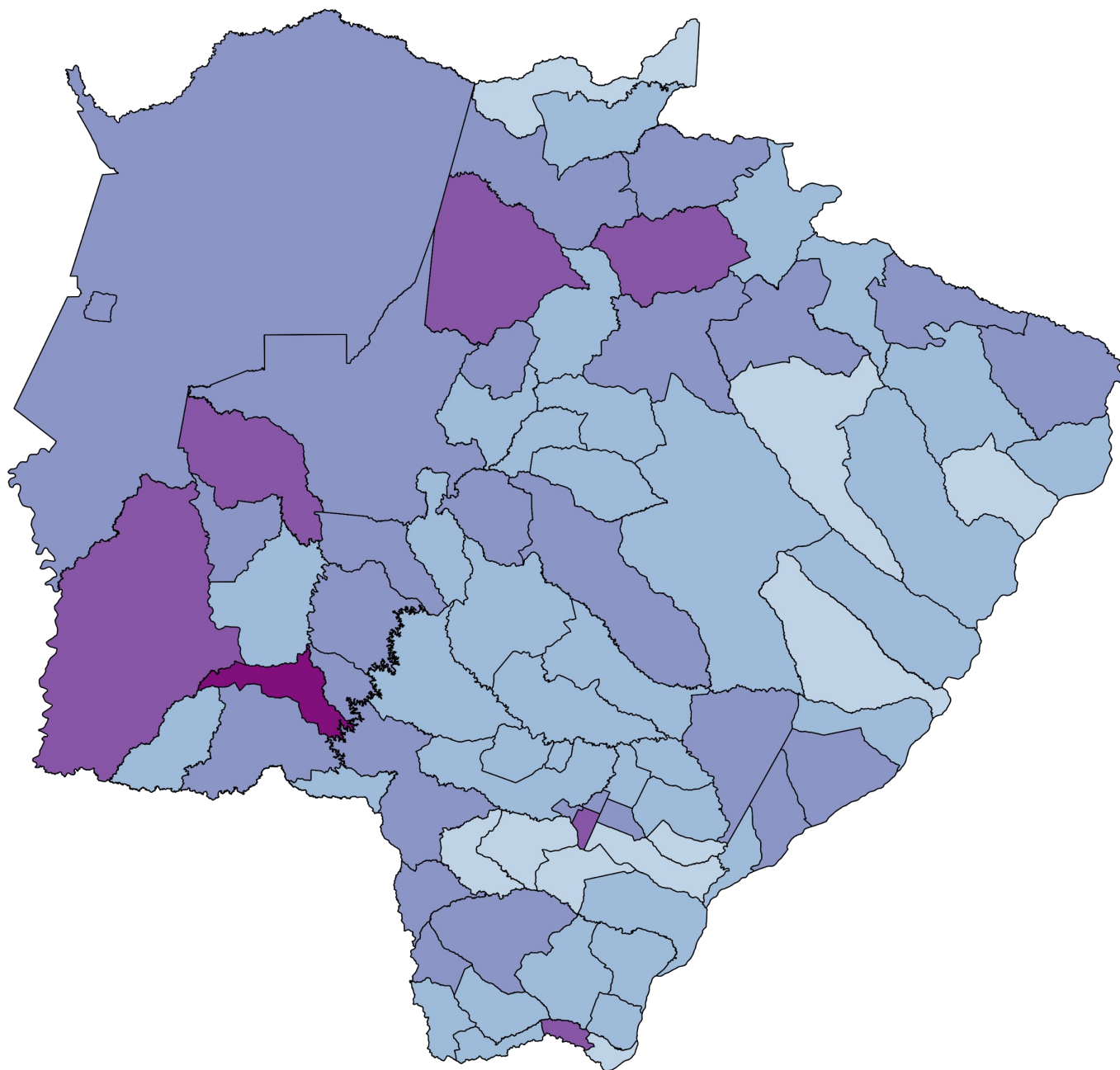


Fonte: SES / MS

\*Dados sujeitos a alterações pelos municípios.

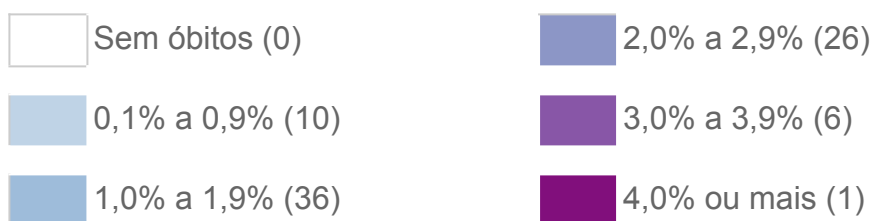


## ► Distribuição Espacial da Letalidade por COVID-19



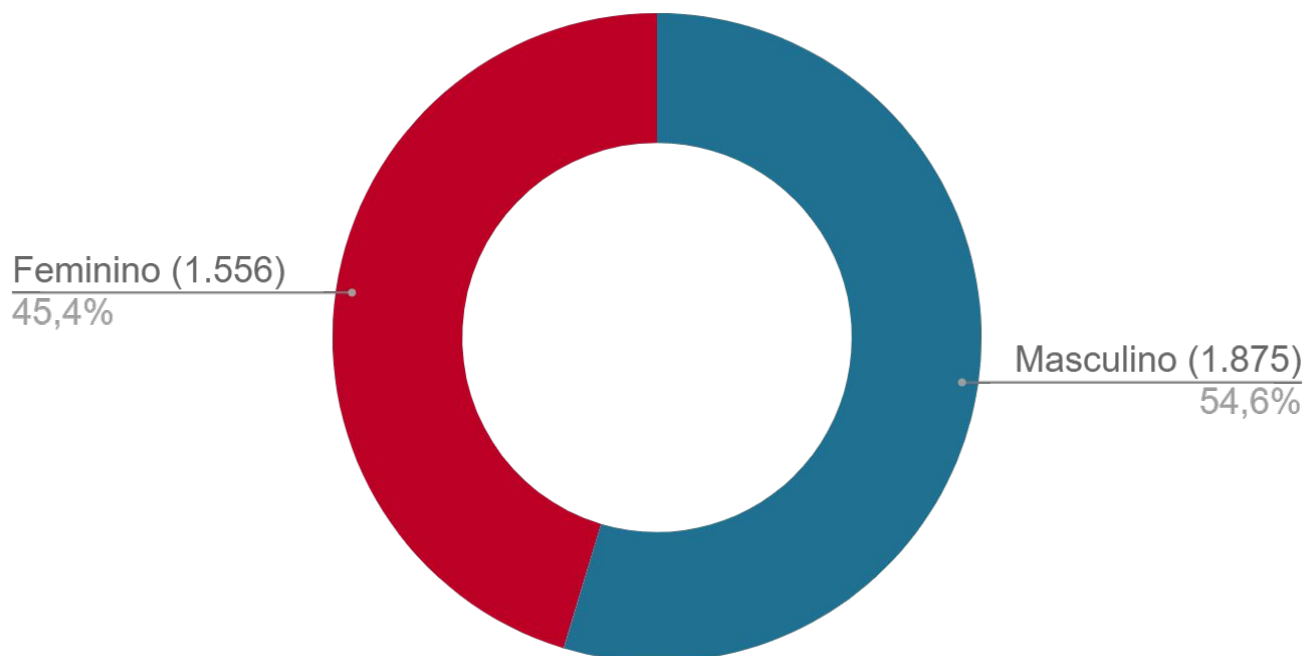
Fonte: SES / MS

\*Dados sujeitos a alterações pelos municípios.



## ► Perfil dos Óbitos por COVID-19

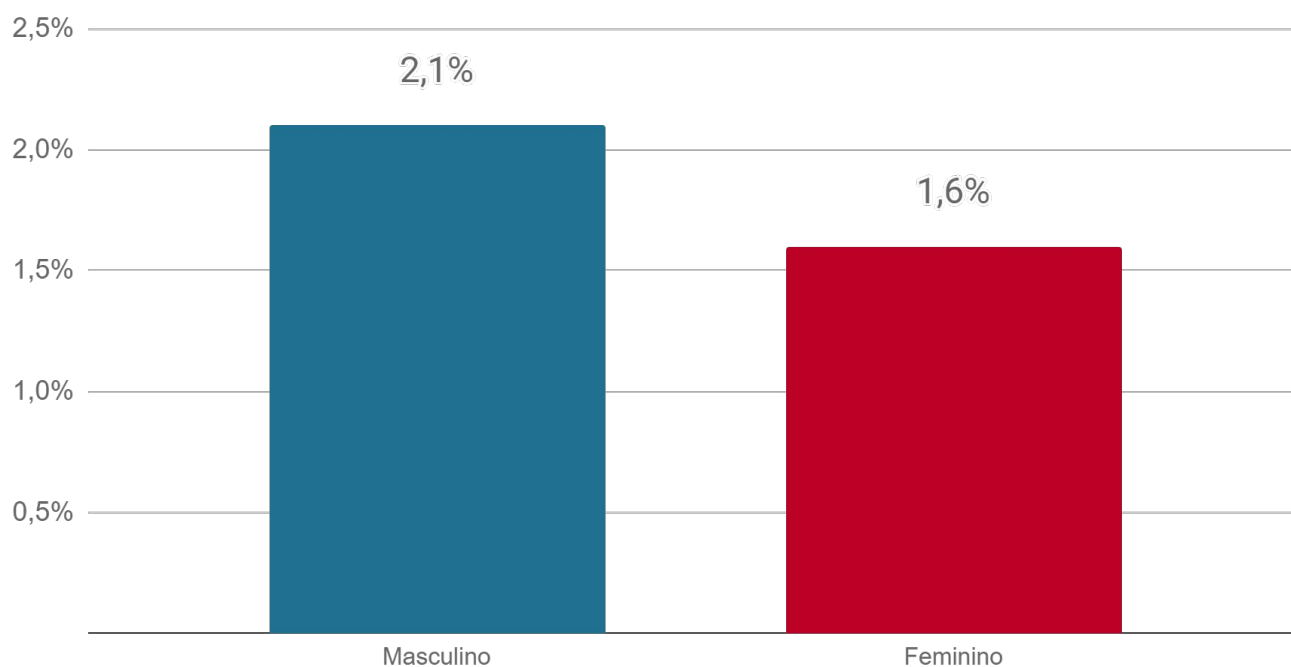
### ► Sexo



Fonte: SES / MS

\*Dados sujeitos a alterações pelos municípios.

### ► Letalidade por sexo

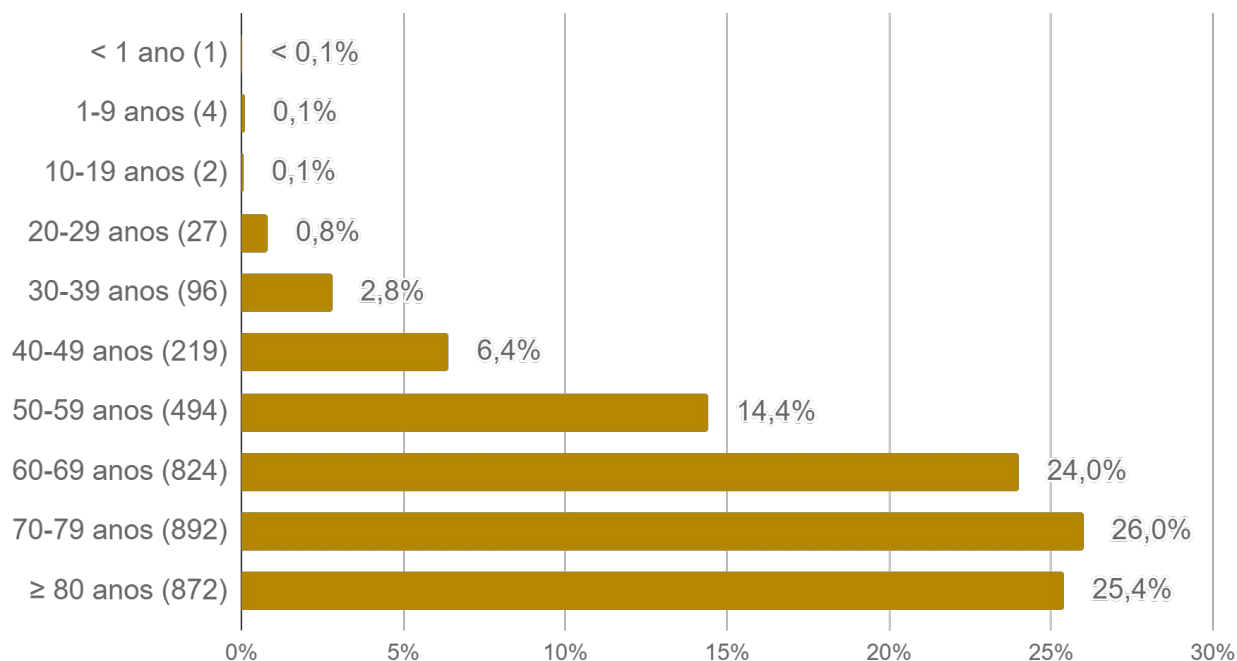


Fonte: SES / MS

\*Dados sujeitos a alterações pelos municípios.

## ► Perfil dos Óbitos por COVID-19

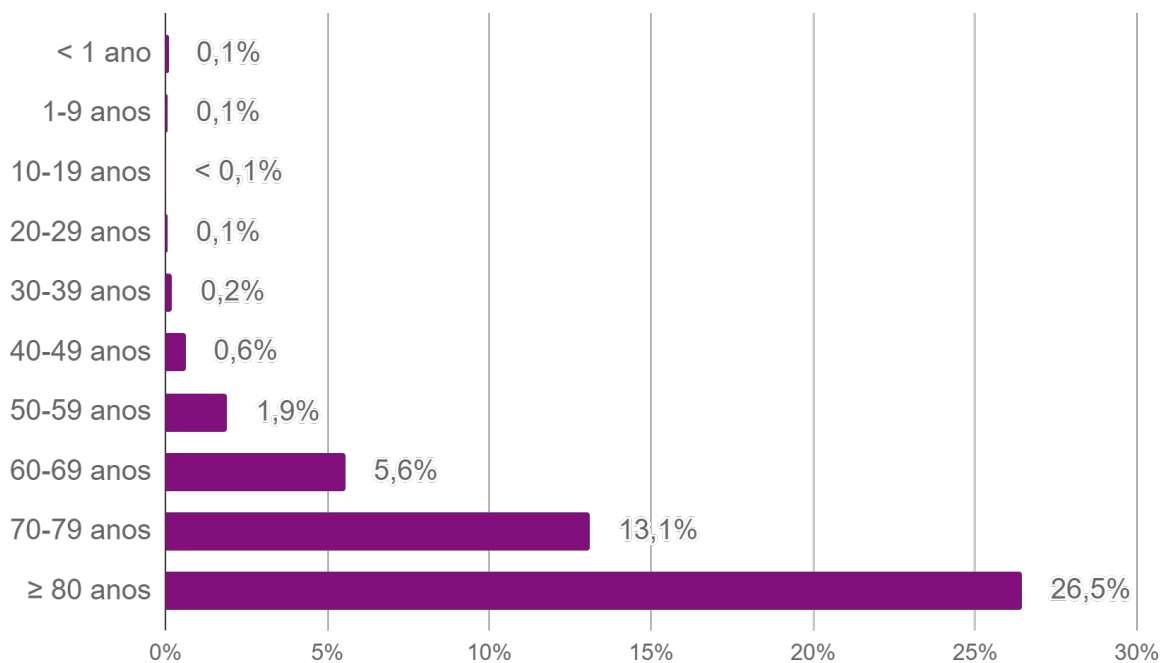
### ► Faixa etária



Fonte: SES / MS

\*Dados sujeitos a alterações pelos municípios.

### ► Letalidade por faixa etária

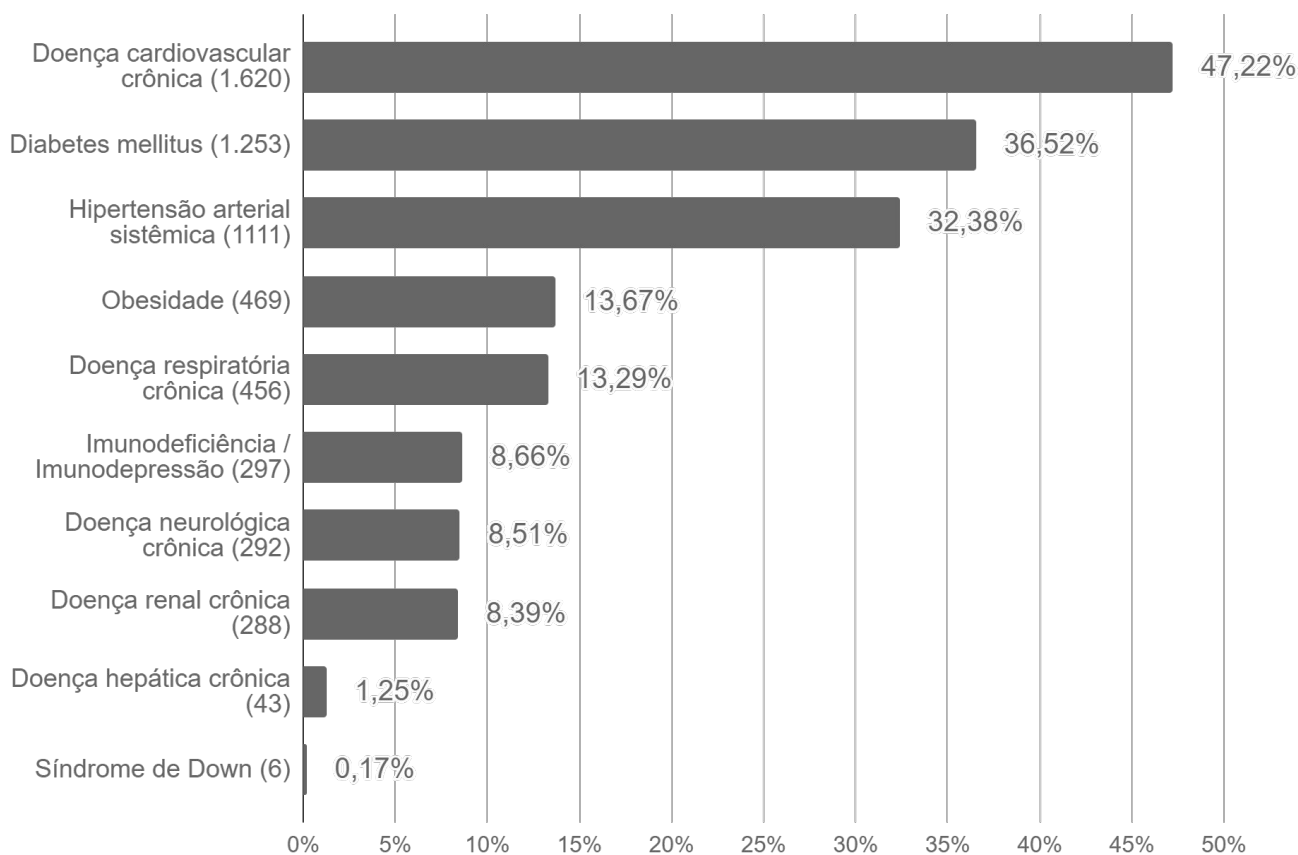
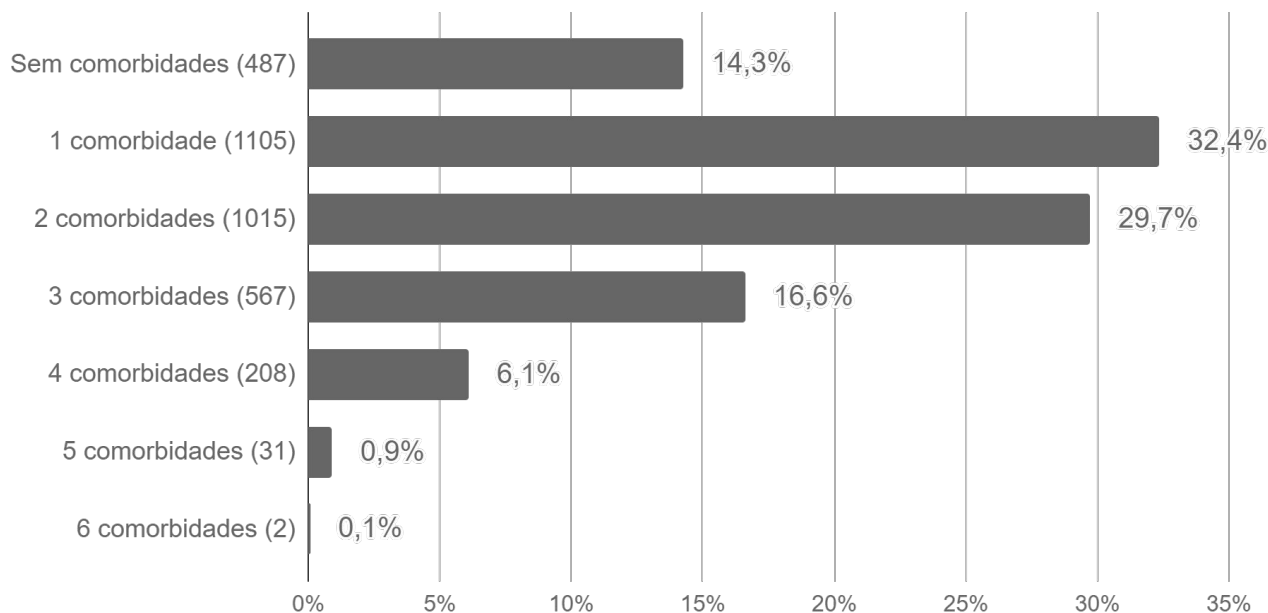


Fonte: SES / MS

\*Dados sujeitos a alterações pelos municípios.

## ► Perfil dos Óbitos por COVID-19

### ► Comorbidades



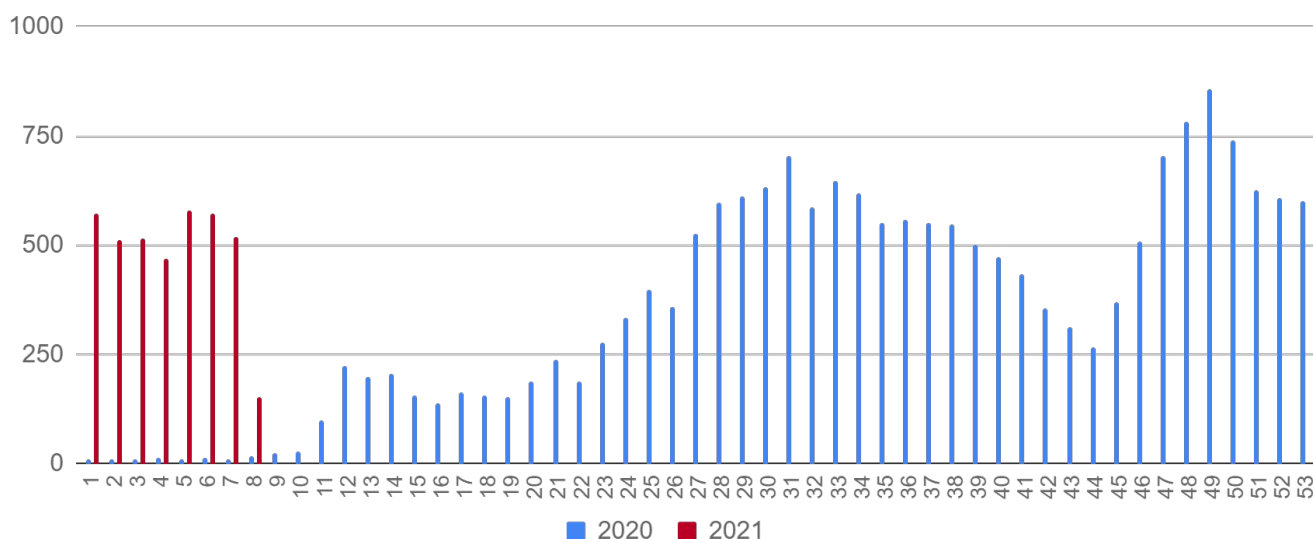
Fonte: SES / MS

\*Dados sujeitos a alterações pelos municípios.

## ► SRAG em Mato Grosso do Sul

A Síndrome Respiratória Aguda Grave (SRAG) é uma condição clínica na qual o indivíduo apresenta um ou mais sinais de agravamento da síndrome gripal (SG). Entre os principais agentes etiológicos que contribuem para que o paciente evolua para uma SRAG, estão os vírus da influenza, vírus sincicial respiratório, adenovírus, coronavírus, entre outros; do mesmo modo que outros agentes etiológicos como diversas bactérias, leishmaniose, leptospirose, etc.

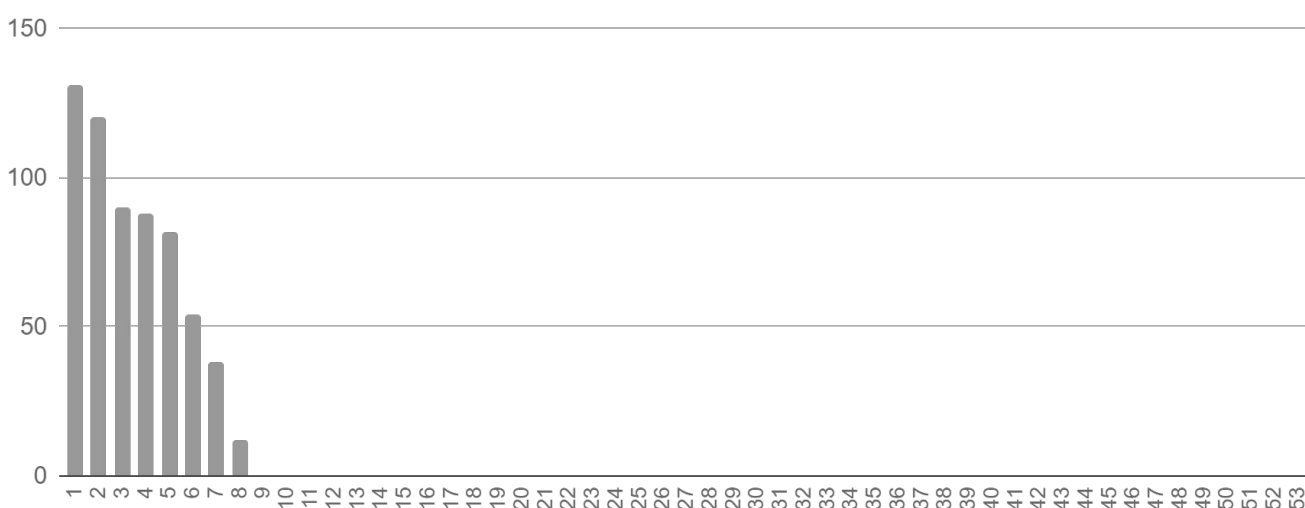
### ► Casos de SRAG por semana epidemiológica de início dos sintomas



Fonte: SIVEP Gripe

\*Dados sujeitos a alterações pelos municípios.

### ► Óbitos por SRAG<sup>1</sup> por semana epidemiológica de início dos sintomas



<sup>1</sup> Todos os óbitos por SRAG (ocorridos por diversos agentes etiológicos) são submetidos a testagem pelo LACEN para diagnóstico de: Influenza (A H1N1, A H3N2, Influenza B), COVID-19 e painel viral: metapneumovírus, adenovírus, rinovírus, parainfluenza 1, parainfluenza 2, parainfluenza 3, vírus sincicial respiratório.

Fonte: SIVEP Gripe

\*Dados sujeitos a alterações pelos municípios.

## ► Medidas Importantes

---

- Para contenção da transmissibilidade do COVID-19, deverá ser adotada como medida não farmacológica o isolamento domiciliar da pessoa com sintomas respiratórios e das pessoas que residam no mesmo endereço, ainda que estejam assintomáticos, devendo permanecer em isolamento pelo período máximo de 14 (quatorze) dias.
- Considera-se pessoa com sintomas respiratórios, a apresentação de tosse seca, dor de garganta, ou dificuldade respiratória, acompanhada ou não de febre.
- Os indivíduos com febre e/ou sintomas respiratórios são aconselhados a usar a máscara. É importante lavar as mãos com água e sabão ou álcool em gel a 70% antes de colocar a máscara facial. Além disso, deve-se substituir a máscara por uma nova limpa e seca, assim que ela se tornar úmida.
- As pessoas com mais de 60 anos de idade, devem observar o distanciamento social, restringindo seus deslocamentos para realização de atividades estritamente necessárias, evitando transporte de utilização coletiva, viagens e eventos esportivos, artísticos, culturais, científicos, comerciais e religiosos e outros com concentração próxima de pessoas.

## ► Notificação

---

**NOTIFICAÇÃO IMEDIATA:** Todos os casos devem ser registrados por serviços públicos e privados, por meio do preenchimento da ficha de **SRAG HOSPITALIZADO - SIVEP GRIPE**, dentro das primeiras 24 horas a partir da suspeita clínica.

Inserem no SIVEP GRIPE: Aquidauana, Caarapó, Campo Grande, Chapadão do Sul, Corumbá, Costa Rica, Dois Irmãos do Buriti, Dourados, Fátima do Sul, Jardim, Maracaju, Naviraí, Nova Andradina, Paranaíba, Ponta Porã, São Gabriel do Oeste, Sidrolândia, Três Lagoas e Sonora.  
Demais municípios enviam a ficha ao CIEVS.

Plantão CIEVS 24 horas: (67) 98477-3435  
[cievs.ms@hotmail.com](mailto:cievs.ms@hotmail.com)

## Plantão CIEVS Estadual

### DISQUE-NOTIFICA

**0800-647-1650**

**(67) 98477-3435** (ligações, SMS, WhatsApp - 24 horas)

**(67) 3318-1823** (expediente)

### E-NOTIFICA

[cievs.ms@hotmail.com](mailto:cievs.ms@hotmail.com) (24 horas)

[cievs@saude.ms.gov.br](mailto:cievs@saude.ms.gov.br) (expediente)

### ENDEREÇO

Avenida do Poeta Manoel de Barros, Bloco VII  
CEP: 79.031-902 - Campo Grande / MS

Visite o painel interativo COVID-19 de Mato Grosso do Sul

<http://mais.saude.ms.gov.br/>

<b>Governador do Estado de Mato Grosso do Sul</b>	Reinaldo Azambuja Silva
<b>Secretário de Estado de Saúde</b>	Geraldo Resende Pereira
<b>Secretária de Estado de Saúde Adjunta</b>	Crhistinne Cavalheiro Maymone Gonçalves
<b>Diretoria de Vigilância em Saúde</b>	Larissa Domingues Castilho
<b>Coordenadoria do CIEVS Estadual</b>	Karine Barbosa
<b>Gerência Técnica de Influenza e Doenças Respiratórias</b>	Lívia de Mello Maziero

<b>Elaboração</b>	Daniel Henrique Tsuha Fabrícia Carvalho Chagas Grazielli Rocha Romera Lívia de Mello Maziero
-------------------	---