

Boletim Epidemiológico

COVID-19

Fevereiro
2021

28

Vigilância em Saúde / Gerência Técnica de Influenza e Doenças Respiratórias

► Casos de COVID-19 em Mato Grosso do Sul

Casos notificados		Casos confirmados		Casos descartados	
592.559	100%	181.528	30,6%	405.076	68,4%

Amostras em análise		Casos sem encerramento nos sistemas pelos municípios	
1.265	0,2%	4.690	0,8%

Óbitos	Letalidade
3.319	1,8%

Fonte: SES / MS

*Dados sujeitos a alterações pelos municípios.

Os dados deste boletim epidemiológico foram extraídos das bases dos sistemas de informação oficiais do Ministério da Saúde, SIVEP Gripe e e-SUS VE, gerados às 19hs do dia 27/02/2021 e publicados neste boletim às 10:30hs de 28/02/2021.

▶ Pontos de Testagem Complementares

▶ Drive-Thru COVID-19 em Campo Grande

	Testes	Negativos	Positivos	Taxa de positividade
RT-PCR	48.352	34.128	14.224	29,4%
Teste rápido	7.379	6.989	390	5,3%

▶ Drive-Thru COVID-19 em Dourados

	Testes	Negativos	Positivos	Taxa de positividade
RT-PCR	12.674	8.777	3.897	30,7%
Teste rápido	11.451	9.173	2.278	19,9%

▶ Drive-Thru COVID-19 em Três Lagoas

	Testes	Negativos	Positivos	Taxa de positividade
RT-PCR	7.041	5.297	1.744	24,8%
Teste rápido	5.585	4.805	780	14,0%

▶ Drive-Thru COVID-19 em Corumbá

	Testes	Negativos	Positivos	Taxa de positividade
RT-PCR	13.045	8.218	4.827	37,0%
Teste rápido	7.492	5.579	1.913	25,5%

▶ Escola Estadual Lucia Martins Coelho em Campo Grande

	Testes	Negativos	Positivos	Taxa de positividade
Teste rápido	49.398	9.092	9.598	19,4%

Fonte: Corpo de Bombeiros Militar, LACEN / MS
*Dados sujeitos a alterações pelos municípios.

▶ Evolução dos Casos Confirmados

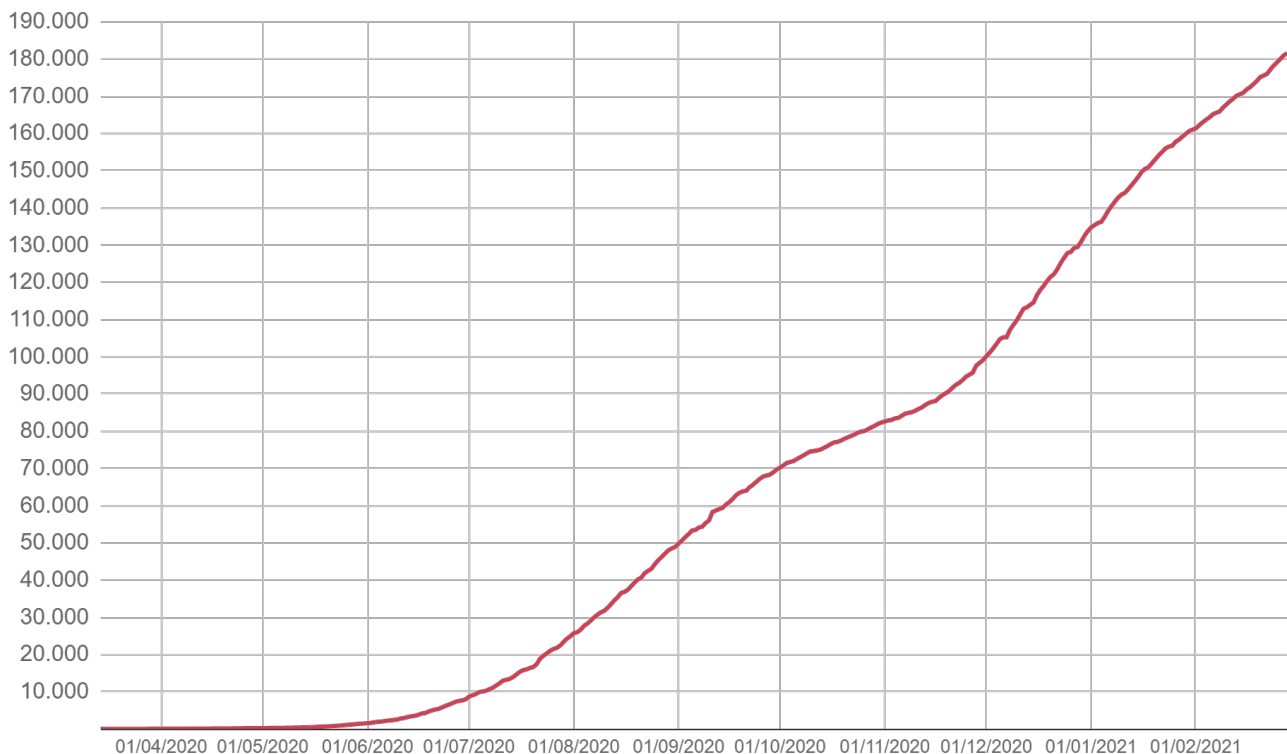
▶ Casos confirmados novos

Dia 27/02/2021	Dia 28/02/2021
180.986	181.528
Casos novos	Variação
+542	+0,3%

Fonte: SES / MS

*Dados sujeitos a alterações pelos municípios.

▶ Casos confirmados acumulados



Fonte: SES / MS

*Dados sujeitos a alterações pelos municípios.

► Evolução dos Casos Confirmados

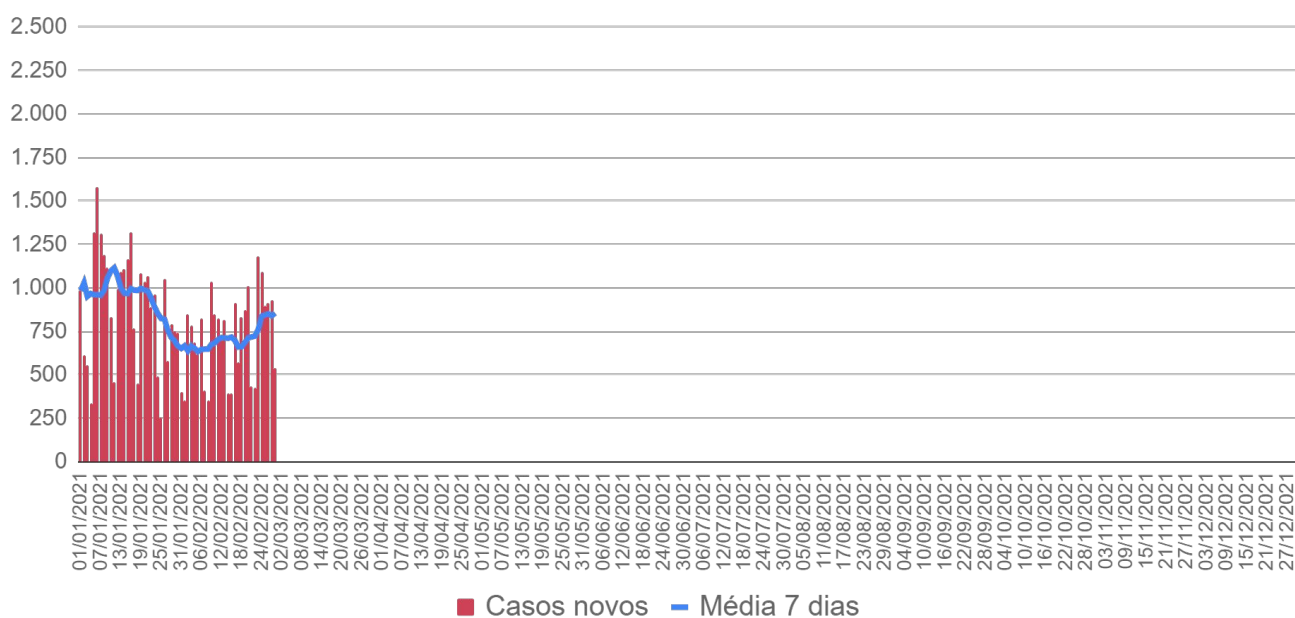
► Casos confirmados por dia - 2020



Fonte: SES / MS

*Dados sujeitos a alterações pelos municípios.

► Casos confirmados por dia - 2021

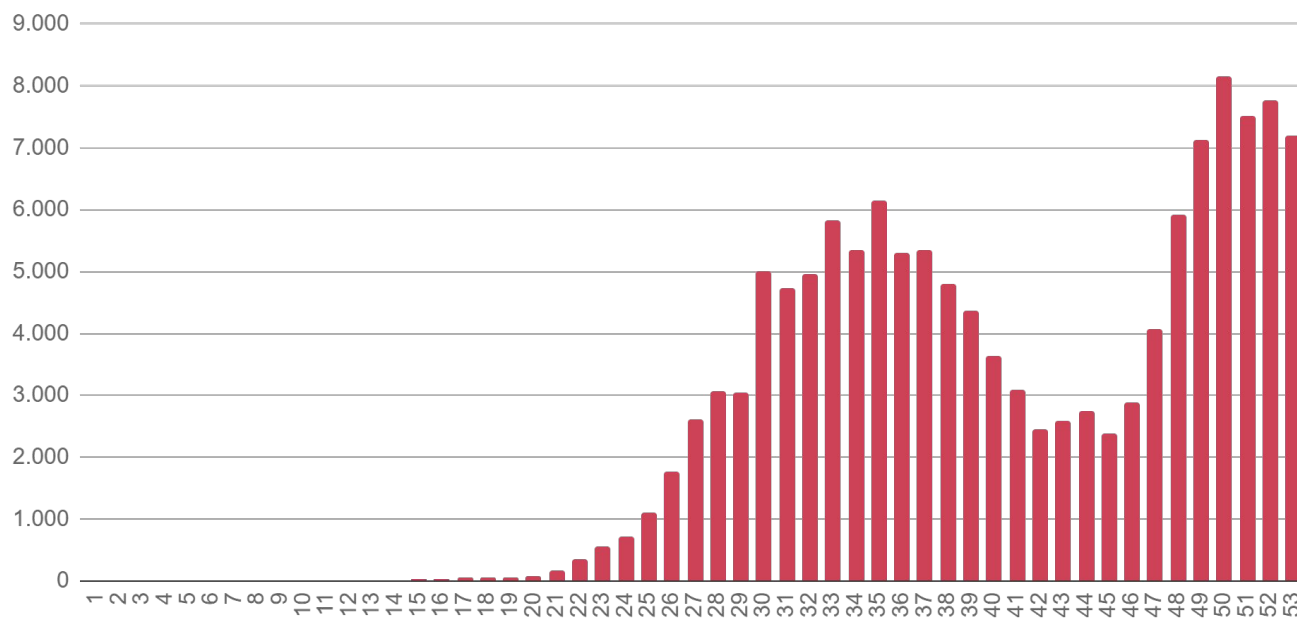


Fonte: SES / MS

*Dados sujeitos a alterações pelos municípios.

▶ Evolução dos Casos Confirmados

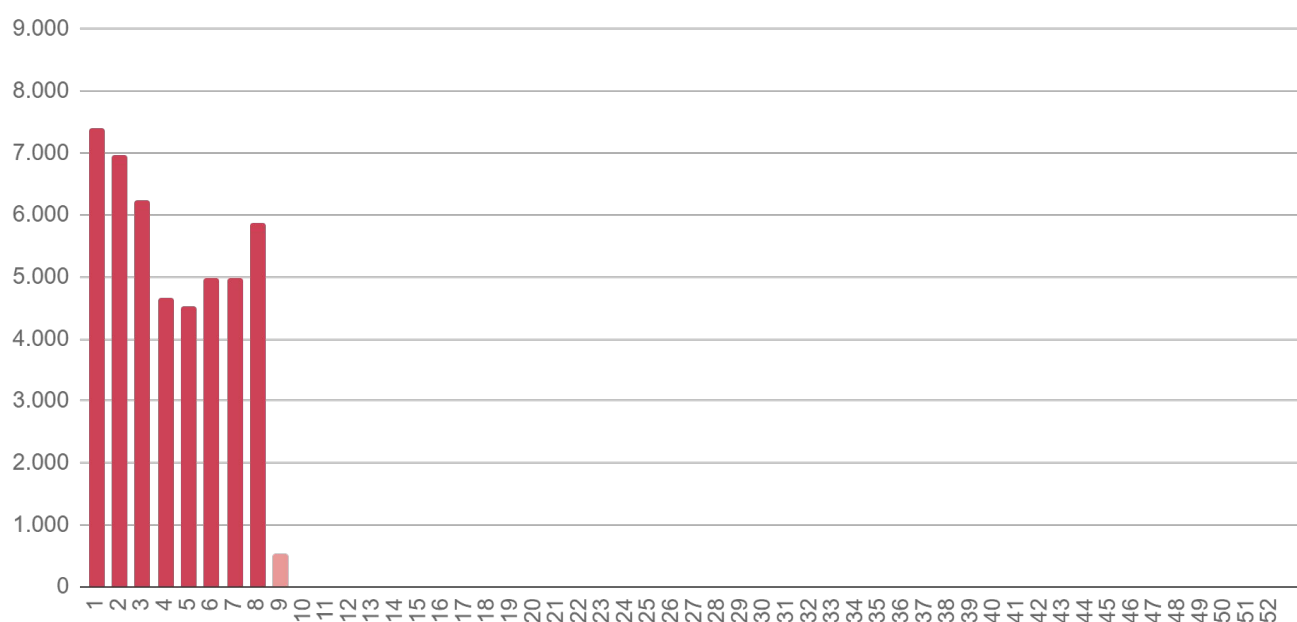
▶ Casos confirmados por semana epidemiológica - 2020



Fonte: SES / MS

*Dados sujeitos a alterações pelos municípios.

▶ Casos confirmados por semana epidemiológica - 2021

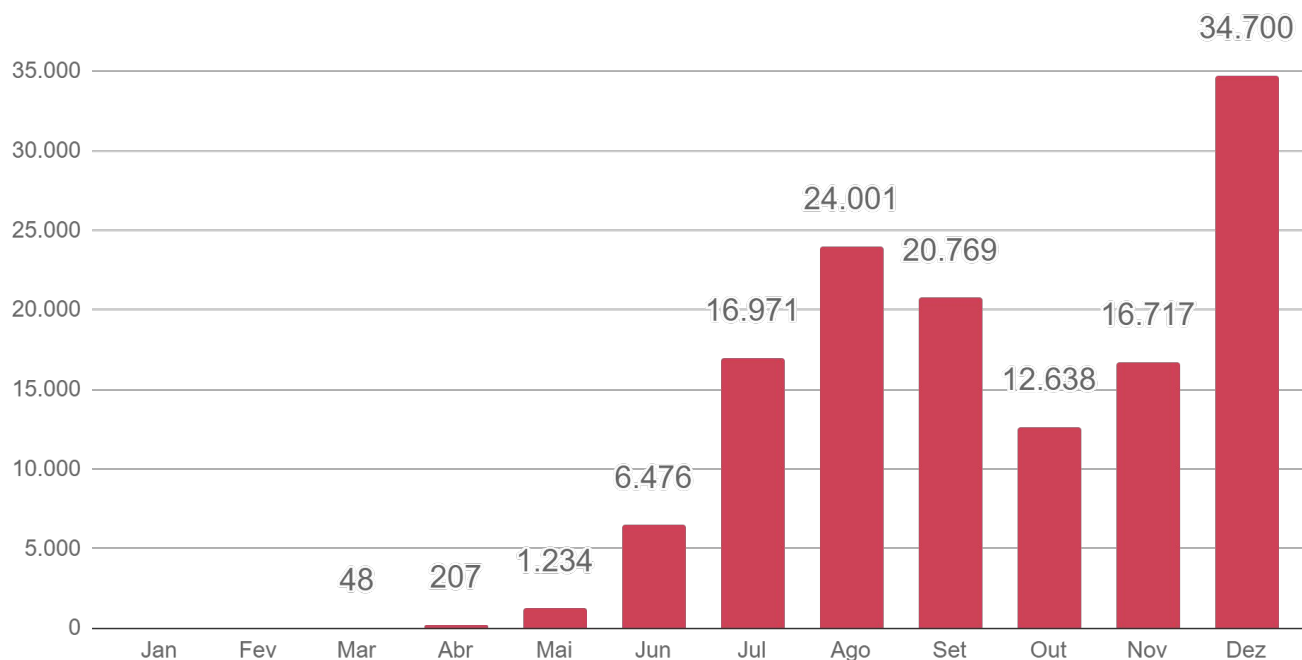


Fonte: SES / MS

*Dados sujeitos a alterações pelos municípios.

► Evolução dos Casos Confirmados

► Casos confirmados por mês - 2020



Fonte: SES / MS

*Dados sujeitos a alterações pelos municípios.

► Casos confirmados por mês - 2021



Fonte: SES / MS

*Dados sujeitos a alterações pelos municípios.

▶ Evolução dos Óbitos

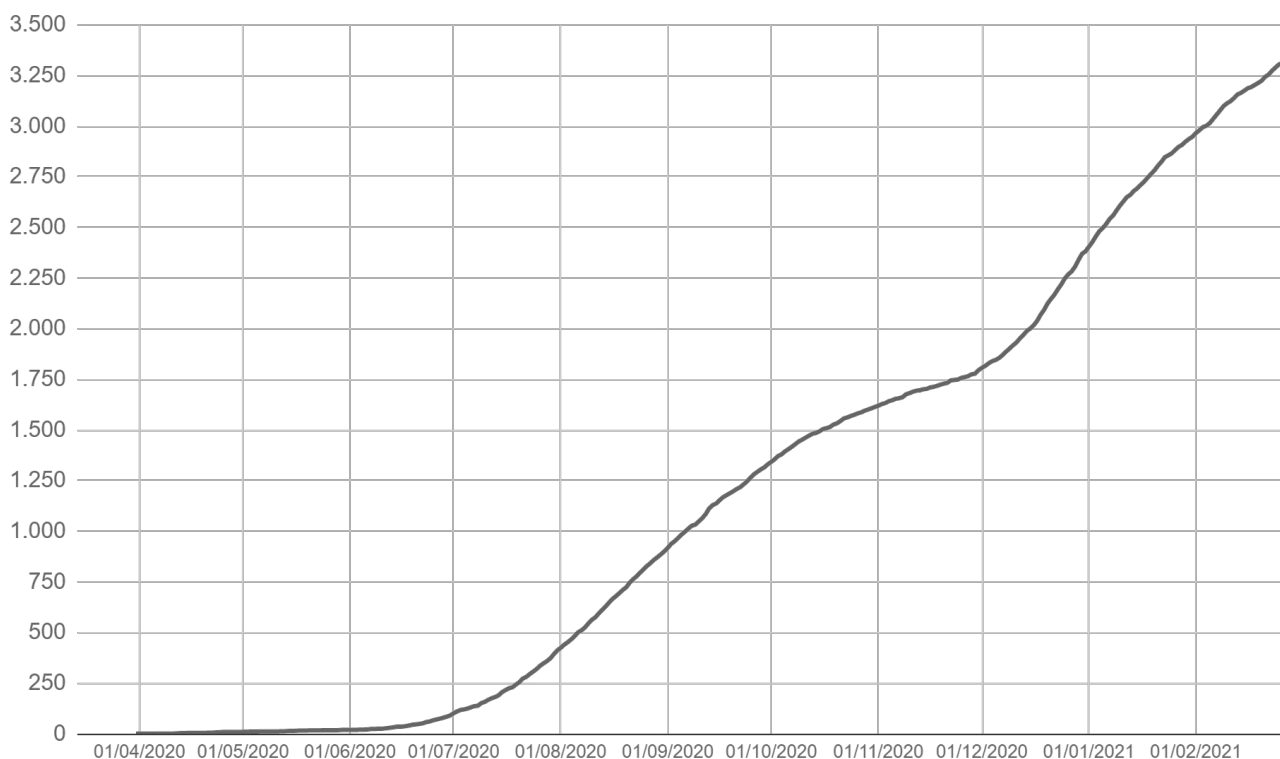
▶ Óbitos novos

Dia 27/02/2021	Dia 28/02/2021
3.306	3.319
Óbitos novos	Variação
+13	+0,4%

Fonte: SES / MS

*Dados sujeitos a alterações pelos municípios.

▶ Óbitos acumulados por data de ocorrência

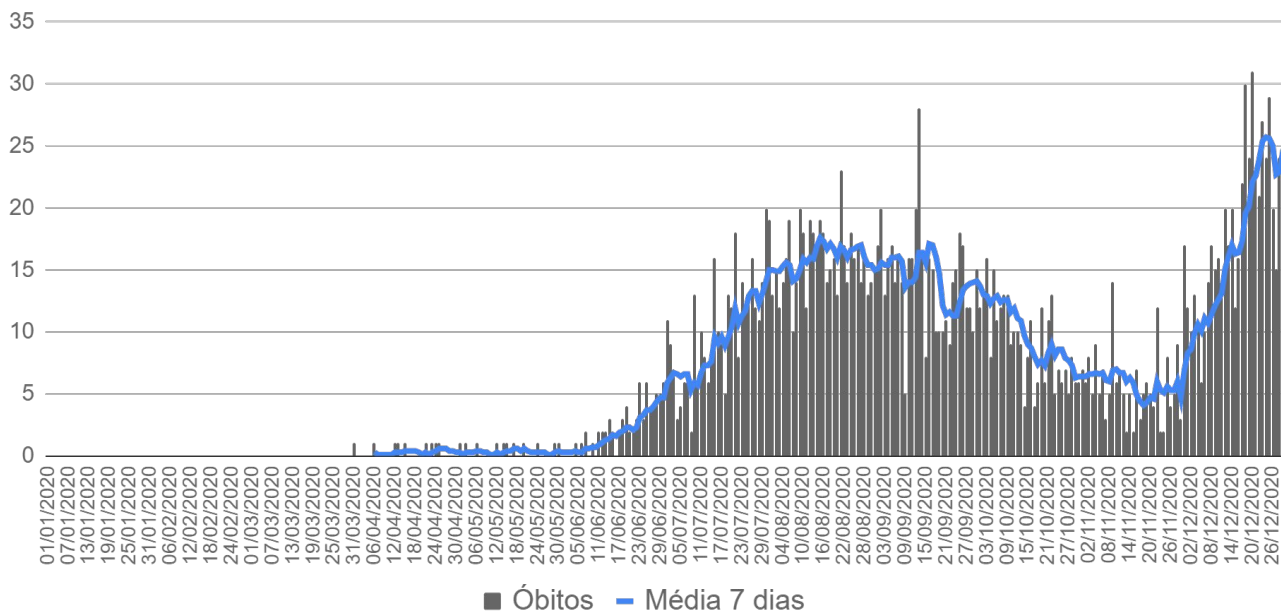


Fonte: SES / MS

*Dados sujeitos a alterações pelos municípios.

▶ Evolução dos Óbitos

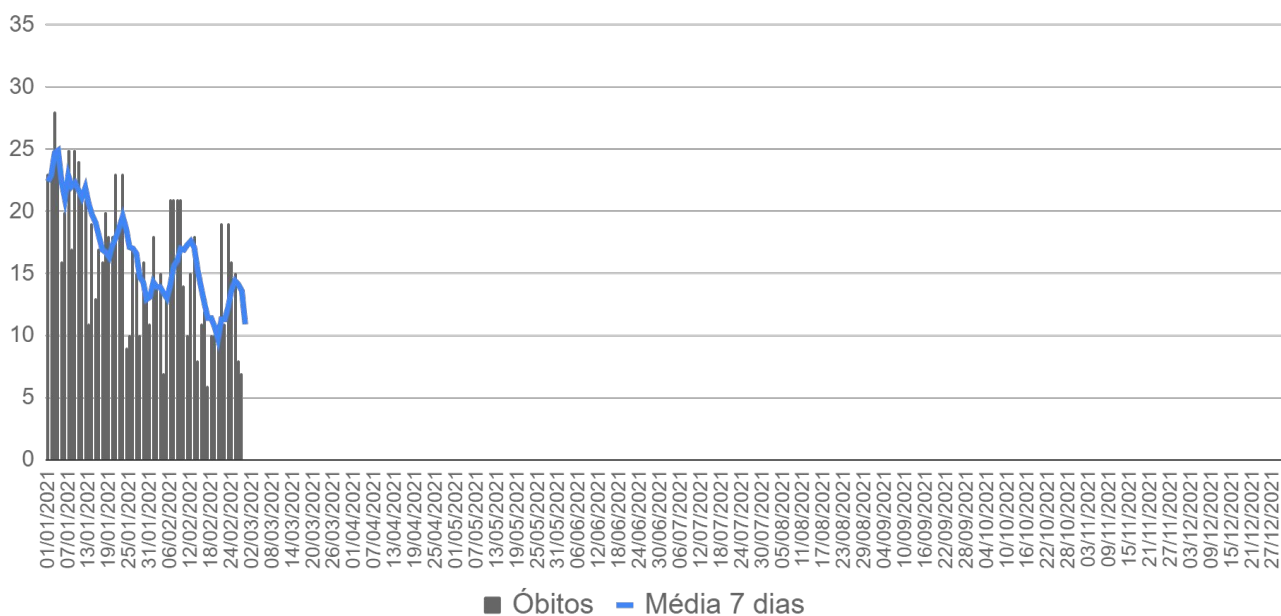
▶ Óbitos por data de ocorrência - 2020



Fonte: SES / MS

*Dados sujeitos a alterações pelos municípios.

▶ Óbitos por data de ocorrência - 2021

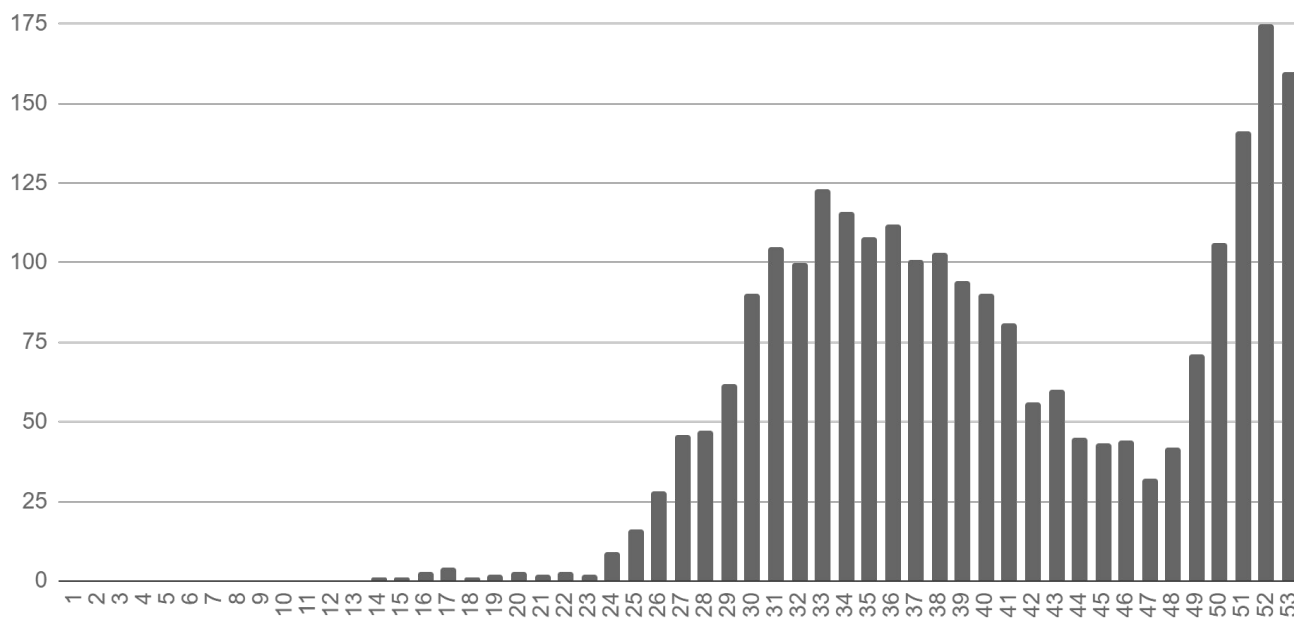


Fonte: SES / MS

*Dados sujeitos a alterações pelos municípios.

▶ Evolução dos Óbitos

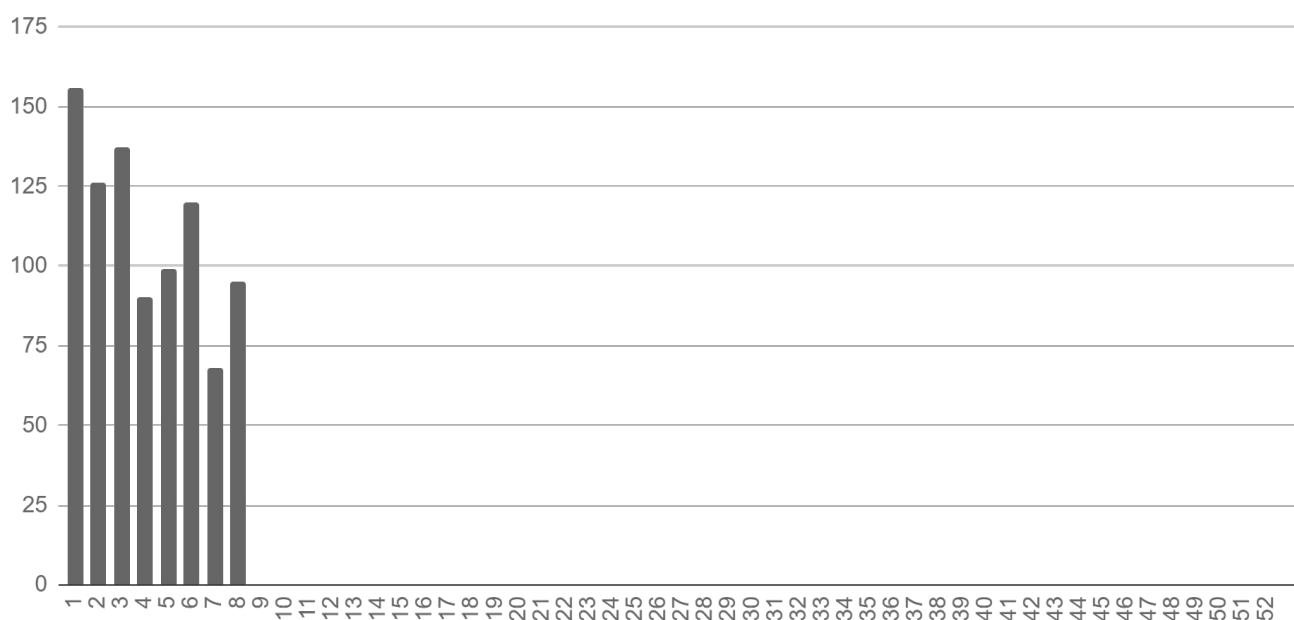
▶ Óbitos por semana epidemiológica de ocorrência - 2020



Fonte: SES / MS

*Dados sujeitos a alterações pelos municípios.

▶ Óbitos por semana epidemiológica de ocorrência - 2021

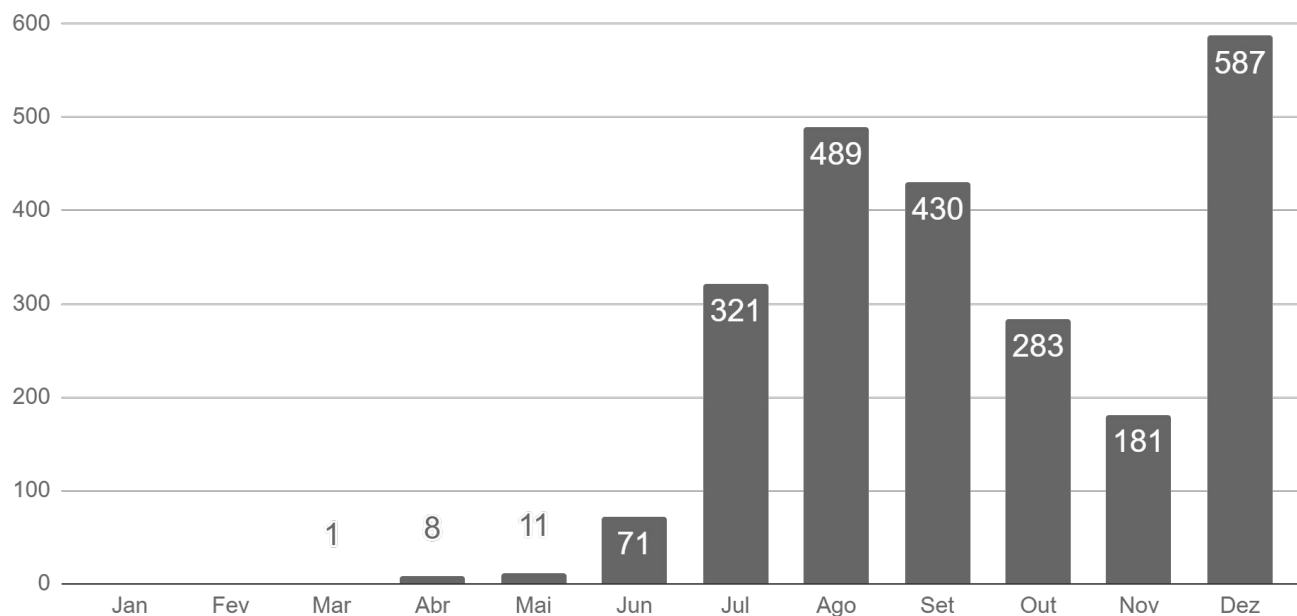


Fonte: SES / MS

*Dados sujeitos a alterações pelos municípios.

▶ Evolução dos Óbitos

▶ Óbitos por mês de ocorrência - 2020



Fonte: SES / MS

*Dados sujeitos a alterações pelos municípios.

▶ Óbitos por mês de ocorrência - 2021



Fonte: SES / MS

*Dados sujeitos a alterações pelos municípios.

► Casos Confirmados Novos

Município	27/02/2021	28/02/2021	Casos novos	Variação
Campo Grande	74.677	74.952	+275	+0,4%
Dourados	20.641	20.713	+72	+0,3%
Naviraí	3.955	3.983	+28	+0,7%
Três Lagoas	6.450	6.474	+24	+0,4%
Aquidauana	3.331	3.341	+10	+0,3%
Corumbá	9.661	9.671	+10	+0,1%
Costa Rica	1.139	1.149	+10	+0,9%
Maracaju	2.900	2.909	+9	+0,3%
Sidrolândia	2.913	2.922	+9	+0,3%
Bonito	1.516	1.523	+7	+0,5%
Caarapó	2.056	2.063	+7	+0,3%
Mundo Novo	1.081	1.087	+6	+0,6%
Nova Andradina	1.394	1.400	+6	+0,4%
Chapadão do Sul	2.293	2.298	+5	+0,2%
Ponta Porã	4.381	4.386	+5	+0,1%
Amambai	1.755	1.759	+4	+0,2%
Bandeirantes	338	342	+4	+1,2%
Batayporã	478	482	+4	+0,8%
Camapuã	366	370	+4	+1,1%
Cassilândia	1.638	1.642	+4	+0,2%
São Gabriel do Oeste	1.877	1.881	+4	+0,2%
Bela Vista	361	364	+3	+0,8%
Itaquiraí	750	753	+3	+0,4%
Nova Alvorada do Sul	1.005	1.008	+3	+0,3%
Pedro Gomes	255	258	+3	+1,2%
Rio Brillhante	2.264	2.267	+3	+0,1%
Anastácio	1.466	1.468	+2	+0,1%
Antônio João	200	202	+2	+1,0%
Coronel Sapucaia	531	533	+2	+0,4%
Coxim	1.563	1.565	+2	+0,1%
Fátima do Sul	1.402	1.404	+2	+0,1%
Rio Verde de Mato Grosso	805	807	+2	+0,2%

► Casos Confirmados Novos

Município	27/02/2021	28/02/2021	Casos novos	Variação
Bodoquena	115	116	+1	+0,9%
Jaraguari	120	121	+1	+0,8%
Juti	422	423	+1	+0,2%
Ladário	1.763	1.764	+1	+0,1%
Paraíso das Águas	182	183	+1	+0,5%
Porto Murtinho	586	587	+1	+0,2%
Ribas do Rio Pardo	673	674	+1	+0,1%
Taquarussu	162	163	+1	+0,6%
Terenos	624	625	+1	+0,2%
Vicentina	361	362	+1	+0,3%
Água Clara	715	713	-2	-0,3%
Mato Grosso do Sul	180.986	181.528	+542	+0,3%

► COVID-19 na Macrorregião de Campo Grande

Município	Casos notificados	Casos confirmados	Distribuição confirmados	Incidência	Casos sem encerramento
Alcinópolis	366	78	< 0,1%	1.440	7
Anastácio	4.022	1.468	0,8%	5.817	38
Aquidauana	9.757	3.341	1,8%	6.956	124
Bandeirantes	866	342	0,2%	4.707	10
Bela Vista	1.182	364	0,2%	1.472	17
Bodoquena	461	116	0,1%	1.480	8
Bonito	3.943	1.523	0,8%	6.863	8
Camapuã	1.265	370	0,2%	2.702	17
Campo Grande	245.537	74.952	41,3%	8.272	1.756
Caracol	516	221	0,1%	3.575	13
Chapadão do Sul	8.013	2.298	1,3%	8.885	93
Corguinho	393	142	0,1%	2.346	4
Costa Rica	5.765	1.149	0,6%	5.435	59
Coxim	5.156	1.565	0,9%	4.677	23
Dois Irmãos do Buriti	2.279	775	0,4%	6.759	23
Figueirão	327	75	< 0,1%	2.452	3
Guia Lopes da Laguna	1.646	513	0,3%	5.222	14
Jaraguari	469	121	0,1%	1.666	10
Jardim	3.050	720	0,4%	2.744	34
Maracaju	11.108	2.909	1,6%	6.058	45
Miranda	4.666	1.703	0,9%	6.035	14
Nioaque	2.522	587	0,3%	4.235	29
Nova Alvorada do Sul	2.643	1.008	0,6%	4.494	6
Paraíso das Águas	865	183	0,1%	3.237	4
Pedro Gomes	947	258	0,1%	3.385	50
Porto Murtinho	2.180	587	0,3%	3.393	15
Ribas do Rio Pardo	2.144	674	0,4%	2.700	29
Rio Negro	542	260	0,1%	5.425	4
Rio Verde de Mato Grosso	2.400	807	0,4%	4.040	30
Rochedo	1.695	263	0,1%	5.178	6
São Gabriel do Oeste	5.640	1.881	1,0%	6.910	38
Sidrolândia	7.947	2.922	1,6%	4.932	66
Sonora	2.723	765	0,4%	3.879	7
Terenos	2.397	625	0,3%	2.807	31

Fonte: SES / MS

*Dados sujeitos a alterações pelos municípios.

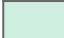
 Municípios com casos novos

► COVID-19 na Macrorregião de Dourados

Município	Casos notificados	Casos confirmados	Distribuição confirmados	Incidência	Casos sem encerramento
Amambai	5.157	1.759	1,0%	4.417	40
Anaurilândia	492	164	0,1%	1.807	7
Angélica	1.553	421	0,2%	3.851	16
Antônio João	909	202	0,1%	2.239	4
Aral Moreira	1.013	300	0,2%	2.433	8
Batayporã	1.759	482	0,3%	4.247	13
Caarapó	5.805	2.063	1,1%	6.743	144
Coronel Sapucaia	1.469	533	0,3%	3.472	28
Deodópolis	1.951	530	0,3%	4.082	-
Douradina	1.073	310	0,2%	5.188	1
Dourados	65.001	20.713	11,4%	9.186	650
Eldorado	1.347	471	0,3%	3.798	43
Fátima do Sul	4.347	1.404	0,8%	7.324	21
Glória de Dourados	1.320	480	0,3%	4.824	9
Iguatemi	1.655	637	0,4%	3.938	18
Itaporã	3.456	1.169	0,6%	4.646	31
Itaquiraí	1.736	753	0,4%	3.523	20
Ivinhema	3.792	1.531	0,8%	6.590	15
Japorã	309	72	< 0,1%	779	5
Jateí	859	254	0,1%	6.317	10
Juti	874	423	0,2%	6.233	16
Laguna Carapã	809	216	0,1%	2.911	12
Mundo Novo	3.401	1.087	0,6%	5.884	58
Naviraí	11.451	3.983	2,2%	7.152	456
Nova Andradina	6.091	1.400	0,8%	2.535	46
Novo Horizonte do Sul	858	191	0,1%	5.185	35
Paranhos	746	328	0,2%	2.277	33
Ponta Porã	12.618	4.386	2,4%	4.669	407
Rio Brillhante	7.046	2.267	1,2%	5.937	47
Sete Quedas	1.205	325	0,2%	3.017	18
Tacuru	1.874	486	0,3%	4.163	5
Taquarussu	1.679	163	0,1%	4.543	6
Vicentina	1.340	362	0,2%	5.926	3

Fonte: SES / MS

*Dados sujeitos a alterações pelos municípios.

 Municípios com casos novos

► COVID-19 na Macrorregião de Três Lagoas

Município	Casos notificados	Casos confirmados	Distribuição confirmados	Incidência	Casos sem encerramento
Água Clara	3.167	713	0,4%	4.520	19
Aparecida do Taboado	3.548	1.478	0,8%	5.670	32
Bataguassu	3.524	1.637	0,9%	7.018	28
Brasilândia	1.545	280	0,2%	2.362	28
Cassilândia	5.593	1.642	0,9%	7.463	11
Inocência	1.690	388	0,2%	5.113	20
Paranaíba	5.644	1.703	0,9%	4.028	29
Santa Rita do Pardo	817	191	0,1%	2.418	3
Selvíria	828	157	0,1%	2.400	20
Três Lagoas	30.042	6.474	3,6%	5.251	339

Fonte: SES / MS

*Dados sujeitos a alterações pelos municípios.

 Municípios com casos novos

► COVID-19 na Macrorregião de Corumbá

Município	Casos notificados	Casos confirmados	Distribuição confirmados	Incidência	Casos sem encerramento
Corumbá	30.908	9.671	5,3%	8.630	531
Ladário	4.826	1.764	1,0%	7.446	35

Fonte: SES / MS

*Dados sujeitos a alterações pelos municípios.

 Municípios com casos novos

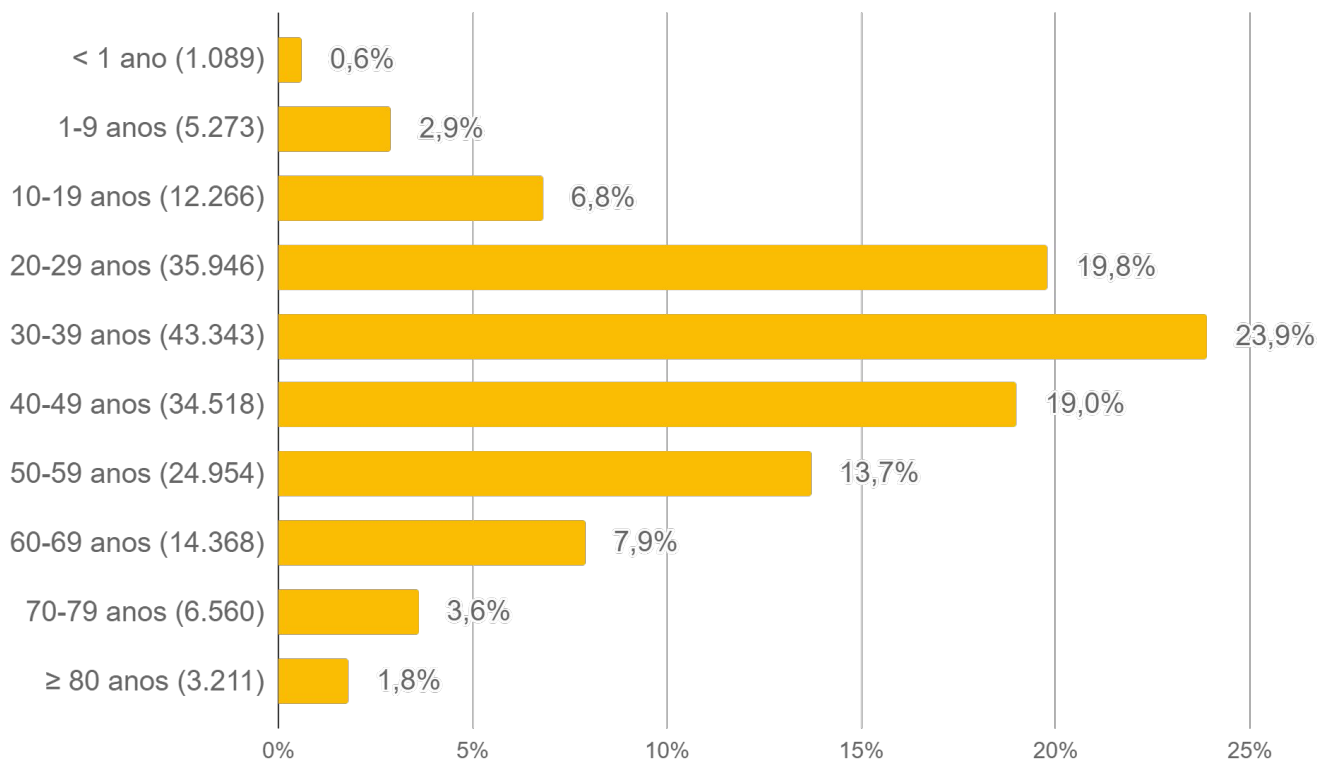
► Cálculo da taxa de incidência

$$\text{Taxa de incidência} = \frac{\text{casos confirmados}}{\text{população}} \times 100 \text{ mil habitantes}$$

► Casos sem encerramento

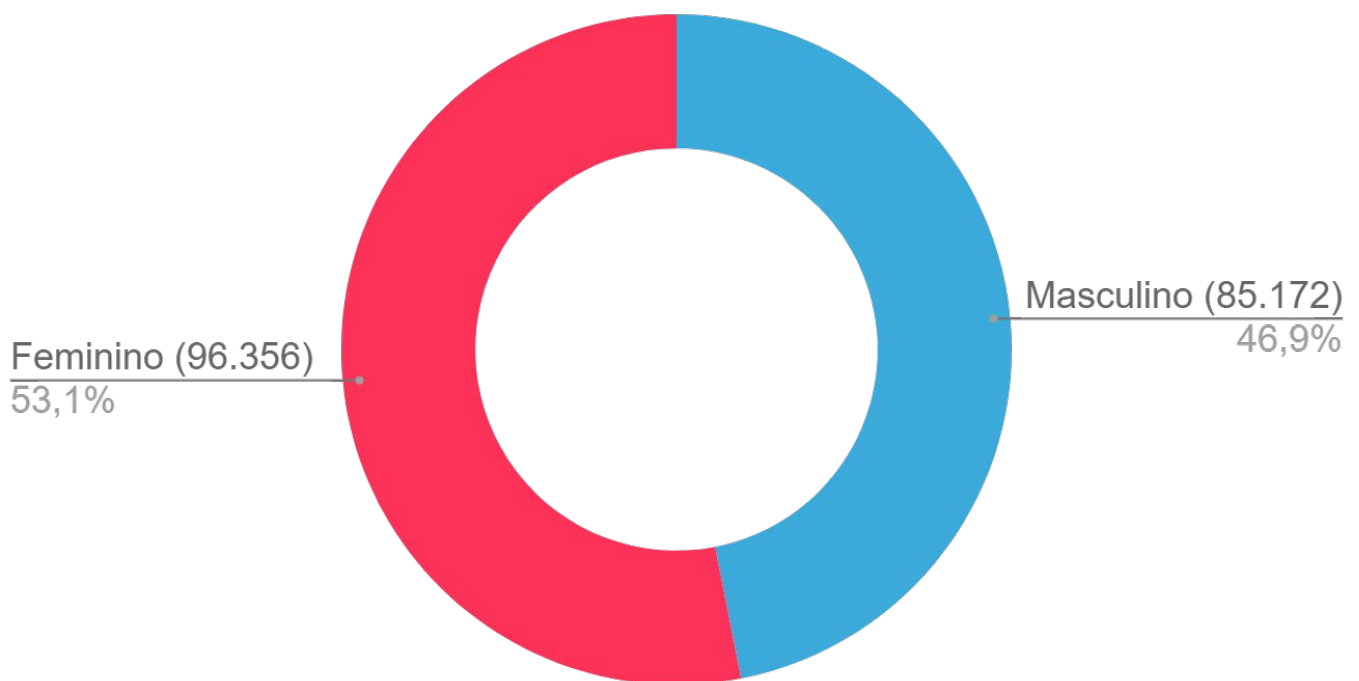
Casos sem encerramento são notificações que estão aguardando resultados de exames laboratoriais ou ainda não foram encerrados pelos municípios nos sistemas de informação e-SUS VE ou SIVEP Gripe.

► Perfil dos Casos Confirmados



Fonte: SES / MS

*Dados sujeitos a alterações pelos municípios.



Fonte: SES / MS

*Dados sujeitos a alterações pelos municípios.

► Casos Confirmados por Tipo de Teste

► Tipos de confirmação

Clínico	Clínico-epidemiológico	Clínico-imagem	Laboratorial
696 (0,4%)	2.419 (1,3%)	236 (0,1%)	178.177 (98,2%)

► Confirmação laboratorial

- **RT-PCR:** O diagnóstico laboratorial para identificação do vírus SARS-CoV-2 é realizado por meio das técnicas de RT-PCR em tempo real e sequenciamento parcial ou total do genoma viral.
- **Teste rápido:** O teste rápido é utilizado para detecção anticorpos IgM e IgG contra o coronavírus e tem por base a metodologia de cromatografia de fluxo lateral. São testes qualitativos para triagem e auxílio diagnóstico.
- **Sorologia:** Detecta a presença de anticorpos específicos de Classe IgA, IgM e/ou IgG contra o vírus SARS-CoV-2 pela metodologia de enzimaímmunoensaio ou imunoensaio por quimioluminescência. São testes quantitativos, que fornecem dados adicionais para a interpretação dos resultados.
- **Não informado:** Quando não foi realizado o devido preenchimento pelo município notificador nos sistemas de informação oficiais (e-SUS VE e SIVEP Gripe).

Município	RT-PCR		Teste Rápido		Sorologia		Não Informado		Total
Água Clara	463	64,9%	245	34,4%			5	0,7%	713
Alcinópolis	29	37,2%	45	57,7%	1	1,3%	3	3,8%	78
Amambai	1.278	72,9%	382	21,8%	1	0,1%	91	5,2%	1.752
Anastácio	1.103	75,7%	345	23,7%	1	0,1%	8	0,5%	1.457
Anaurilândia	47	28,7%	114	69,5%	1	0,6%	2	1,2%	164
Angélica	263	62,6%	150	35,7%			7	1,7%	420
Antônio João	136	67,7%	63	31,3%			2	1,0%	201
Aparecida do Taboado	297	20,1%	1.160	78,7%	1	0,1%	16	1,1%	1.474
Aquidauana	2.007	60,3%	1.286	38,6%	10	0,3%	28	0,8%	3.331
Aral Moreira	153	51,2%	141	47,2%			5	1,7%	299
Bandeirantes	110	32,4%	229	67,4%	1	0,3%			340
Bataguassu	90	5,5%	1.530	93,6%	1	0,1%	14	0,9%	1.635
Batayporã	226	46,9%	248	51,5%			8	1,7%	482
Bela Vista	229	62,9%	127	34,9%			8	2,2%	364

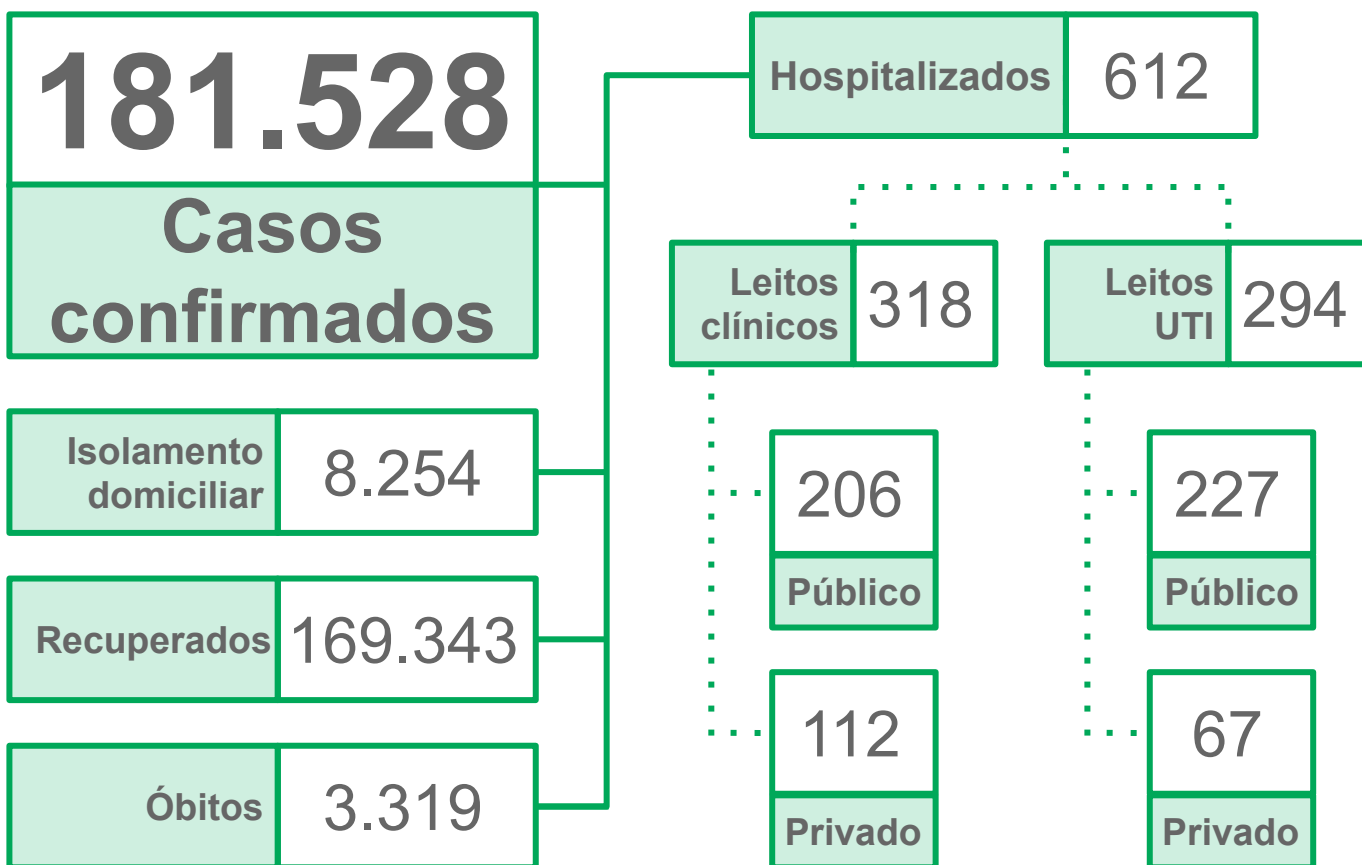
► Casos Confirmados por Tipo de Teste

Município	RT-PCR		Teste Rápido		Sorologia		Não Informado		Total
Bodoquena	18	16,5%	91	83,5%					109
Bonito	502	33,1%	1.000	65,9%	2	0,1%	13	0,9%	1.517
Brasilândia	148	53,6%	124	44,9%			4	1,4%	276
Caarapó	660	32,0%	1.374	66,7%	6	0,3%	21	1,0%	2.061
Camapuã	327	88,6%	39	10,6%	3	0,8%			369
Campo Grande	45.042	62,5%	23.759	33,0%	2.254	3,1%	986	1,4%	72.041
Caracol	83	38,1%	135	61,9%					218
Cassilândia	136	8,3%	1.449	88,5%	30	1,8%	22	1,3%	1.637
Chapadão do Sul	1.175	51,3%	1.072	46,8%	5	0,2%	40	1,7%	2.292
Corguinho	123	86,6%	19	13,4%					142
Coronel Sapucaia	227	42,7%	302	56,8%	1	0,2%	2	0,4%	532
Corumbá	5.180	54,1%	4.198	43,8%	17	0,2%	187	2,0%	9.582
Costa Rica	729	63,4%	398	34,6%			22	1,9%	1.149
Coxim	741	47,5%	793	50,8%	4	0,3%	22	1,4%	1.560
Deodópolis	115	21,7%	411	77,5%			4	0,8%	530
Dois Irmãos do Buriti	216	27,9%	555	71,7%	1	0,1%	2	0,3%	774
Douradina	197	65,0%	95	31,4%	1	0,3%	10	3,3%	303
Dourados	11.253	54,4%	9.222	44,6%	38	0,2%	187	0,9%	20.700
Eldorado	304	65,1%	132	28,3%	3	0,6%	28	6,0%	467
Fátima do Sul	921	65,6%	471	33,6%			11	0,8%	1.403
Figueirão	26	41,3%	37	58,7%					63
Glória de Dourados	167	34,9%	308	64,3%			4	0,8%	479
Guia Lopes da Laguna	352	68,8%	156	30,5%	1	0,2%	3	0,6%	512
Iguatemi	397	62,4%	235	36,9%			4	0,6%	636
Inocência	324	83,7%	60	15,5%	1	0,3%	2	0,5%	387
Itaporã	780	66,8%	378	32,4%			10	0,9%	1.168
Itaquiraí	149	19,8%	589	78,3%			14	1,9%	752
Ivinhema	549	35,9%	965	63,0%	4	0,3%	13	0,8%	1.531
Japorã	16	22,5%	52	73,2%			3	4,2%	71
Jaraguari	87	75,7%	27	23,5%			1	0,9%	115
Jardim	469	66,1%	215	30,3%	1	0,1%	25	3,5%	710
Jateí	138	55,0%	112	44,6%			1	0,4%	251
Juti	328	77,9%	89	21,1%			4	1,0%	421

► Casos Confirmados por Tipo de Teste

Município	RT-PCR		Teste Rápido		Sorologia		Não Informado		Total
	Quantidade	%	Quantidade	%	Quantidade	%	Quantidade	%	
Ladário	1.204	68,8%	527	30,1%			20	1,1%	1.751
Laguna Carapã	90	41,9%	123	57,2%			2	0,9%	215
Maracaju	1.012	34,8%	1.847	63,6%	14	0,5%	33	1,1%	2.906
Miranda	1.094	64,3%	592	34,8%	11	0,6%	5	0,3%	1.702
Mundo Novo	422	39,0%	627	57,9%			34	3,1%	1.083
Naviraí	1.400	35,2%	2.405	60,4%			177	4,4%	3.982
Nioaque	344	58,7%	239	40,8%	1	0,2%	2	0,3%	586
Nova Alvorada do Sul	650	65,3%	338	34,0%			7	0,7%	995
Nova Andradina	513	36,8%	808	57,9%	3	0,2%	71	5,1%	1.395
Novo Horizonte do Sul	20	10,5%	170	89,5%					190
Paraíso das Águas	132	72,5%	44	24,2%			6	3,3%	182
Paranaíba	403	24,3%	1.240	74,8%			15	0,9%	1.658
Paranhos	250	76,2%	75	22,9%			3	0,9%	328
Pedro Gomes	116	45,1%	140	54,5%			1	0,4%	257
Ponta Porã	2.041	46,6%	2.280	52,1%	27	0,6%	30	0,7%	4.378
Porto Murtinho	204	34,8%	381	64,9%			2	0,3%	587
Ribas do Rio Pardo	338	50,6%	328	49,1%			2	0,3%	668
Rio Brilhante	1.612	71,2%	642	28,4%			10	0,4%	2.264
Rio Negro	188	72,3%	71	27,3%			1	0,4%	260
Rio Verde de Mato Grosso	251	31,1%	544	67,5%	5	0,6%	6	0,7%	806
Rochedo	141	53,8%	121	46,2%					262
Santa Rita do Pardo	94	56,6%	72	43,4%					166
São Gabriel do Oeste	745	39,7%	1.070	57,0%	11	0,6%	51	2,7%	1.877
Selvária	43	27,4%	107	68,2%			7	4,5%	157
Sete Quedas	261	80,3%	63	19,4%	1	0,3%			325
Sidrolândia	540	18,5%	2.322	79,5%	30	1,0%	30	1,0%	2.922
Sonora	317	43,7%	403	55,5%	1	0,1%	5	0,7%	726
Tacuru	264	54,4%	219	45,2%			2	0,4%	485
Taquarussu	42	26,4%	113	71,1%			4	2,5%	159
Terenos	483	77,5%	134	21,5%	5	0,8%	1	0,2%	623
Três Lagoas	3.282	50,8%	2.981	46,1%	29	0,4%	169	2,6%	6.461
Vicentina	184	52,1%	165	46,7%			4	1,1%	353
Total	96.990	54,4%	76.118	42,7%	2.527	1,4%	2.542	1,4%	178.177

► Situação Atual dos Casos Confirmados



Fonte: SES / MS

*Dados sujeitos a alterações pelos municípios.

► Casos ativos



Fonte: SES / MS

*Dados sujeitos a alterações pelos municípios.

► Ocupação de Leitos Hospitalares

► Ocupação de leitos públicos por COVID-19¹

	Leitos clínicos		Leitos UTI	
	Adulto	Pediátrico	Adulto	Pediátrico
Leitos existentes	710	150	298	12
Casos confirmados	202	4	225	2
Casos suspeitos	95	5	39	1
Taxa de ocupação	297 (42%)	9 (6%)	264 (89%)	3 (25%)

Fonte: CORE, Central de Regulação de Campo Grande, Central de Regulação de Dourados, CNES e Resolução 03 CIB/MS, Janeiro/2021
*Dados sujeitos a alterações pelos municípios.

► Ocupação de leitos privados por COVID-19¹

	Leitos clínicos		Leitos UTI	
	Adulto	Pediátrico	Adulto	Pediátrico
Leitos existentes	226	12	94	1
Casos confirmados	112	0	67	0
Casos suspeitos	32	0	7	0
Taxa de ocupação	144 (64%)	0 (0%)	74 (79%)	0 (0%)

Fonte: CORE, Central de Regulação de Campo Grande, Central de Regulação de Dourados, CNES e Resolução 03 CIB/MS, Janeiro/2021
*Dados sujeitos a alterações pelos municípios.

$$\text{Taxa de ocupação (\%)} = \frac{\text{casos confirmados} + \text{casos suspeitos de COVID-19}}{\text{leitos existentes}}$$

► Ocupação de Leitos Hospitalares

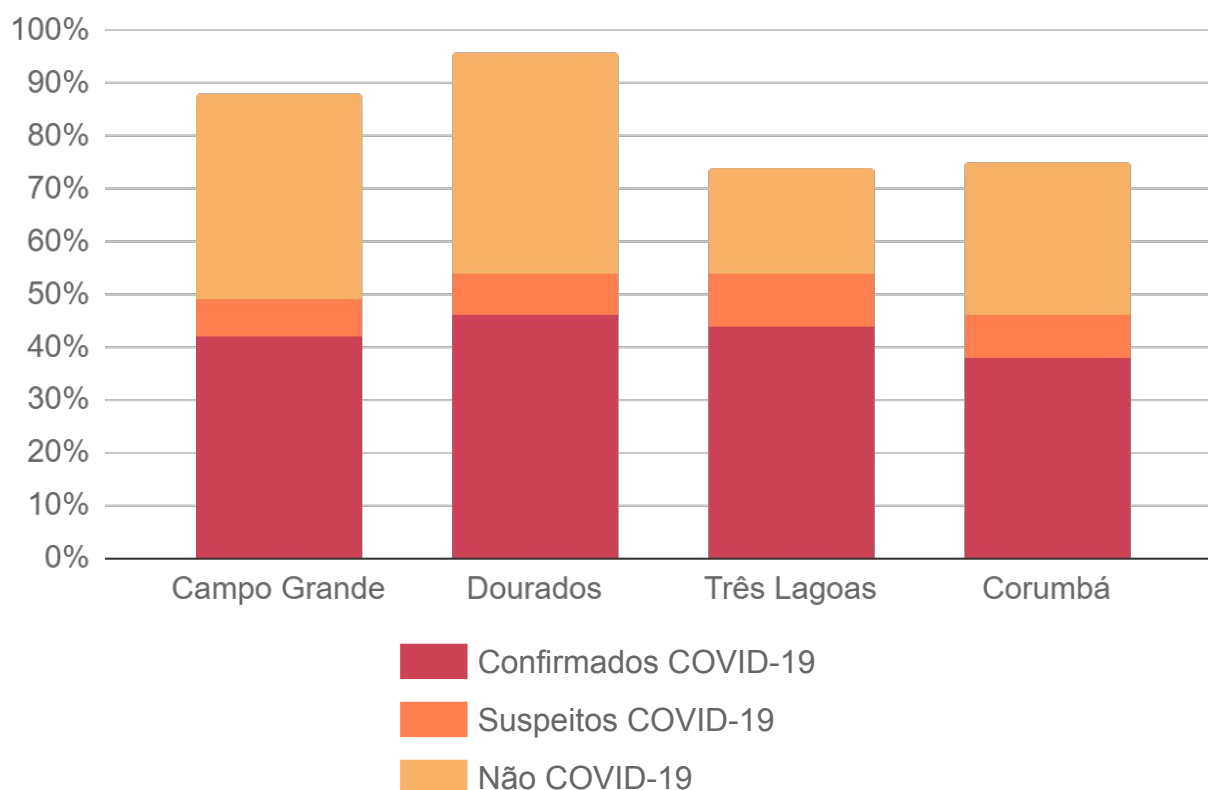
► Ocupação de leitos UTI SUS por macrorregião de internação

	Leitos UTI SUS Ofertados Global ¹	Confirmados COVID-19	Suspeitos COVID-19	Não COVID-19 ²	Ocupação Global ³
Macrorregião Campo Grande	319	42%	7%	39%	88%
Macrorregião Dourados	128	46%	8%	42%	96%
Macrorregião Três Lagoas	50	44%	10%	20%	74%
Macrorregião Corumbá	24	38%	8%	29%	75%

1) Global: representa todos os leitos UTI, incluindo leitos UTI para COVID-19 e UTI geral.

2) Não COVID-19: representa os leitos UTI geral + leitos UTI para COVID-19 que possuem pacientes internados por outros agravos.

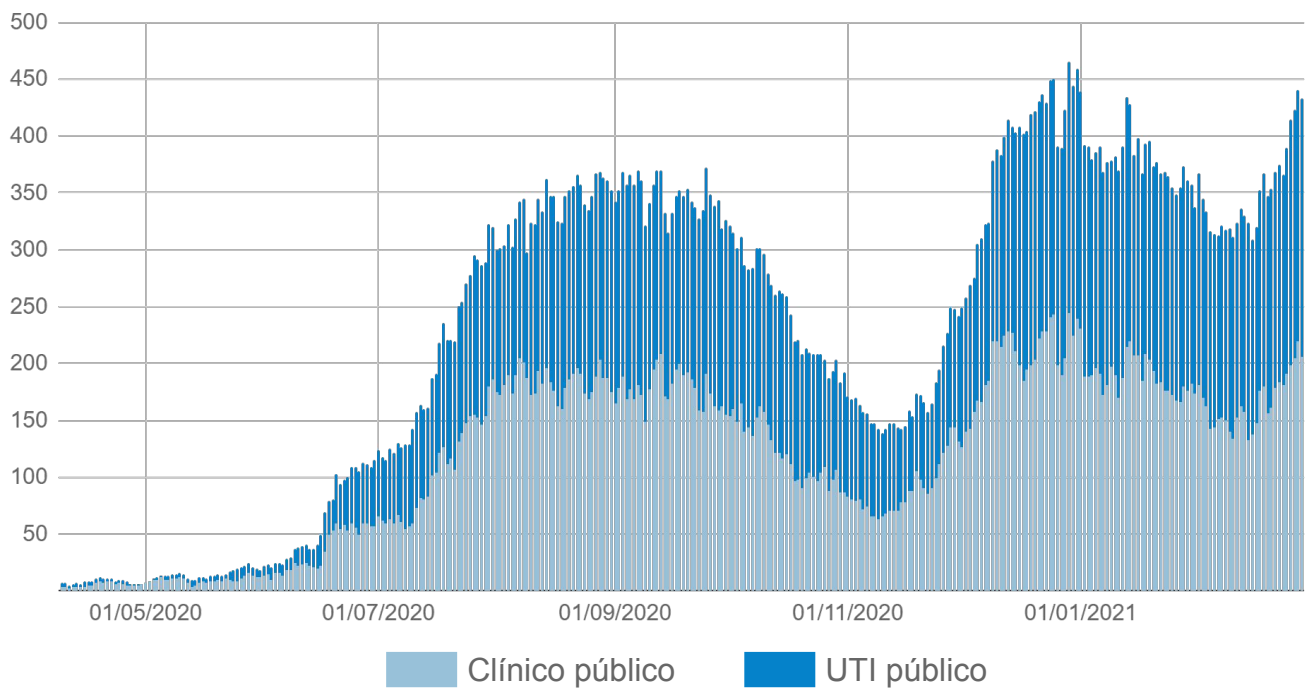
3) O excedente da capacidade, quando houver, representa pacientes em leitos COVID-19 ainda não habilitados pelo SUS, mantidos pelas secretarias municipais e estadual de saúde.



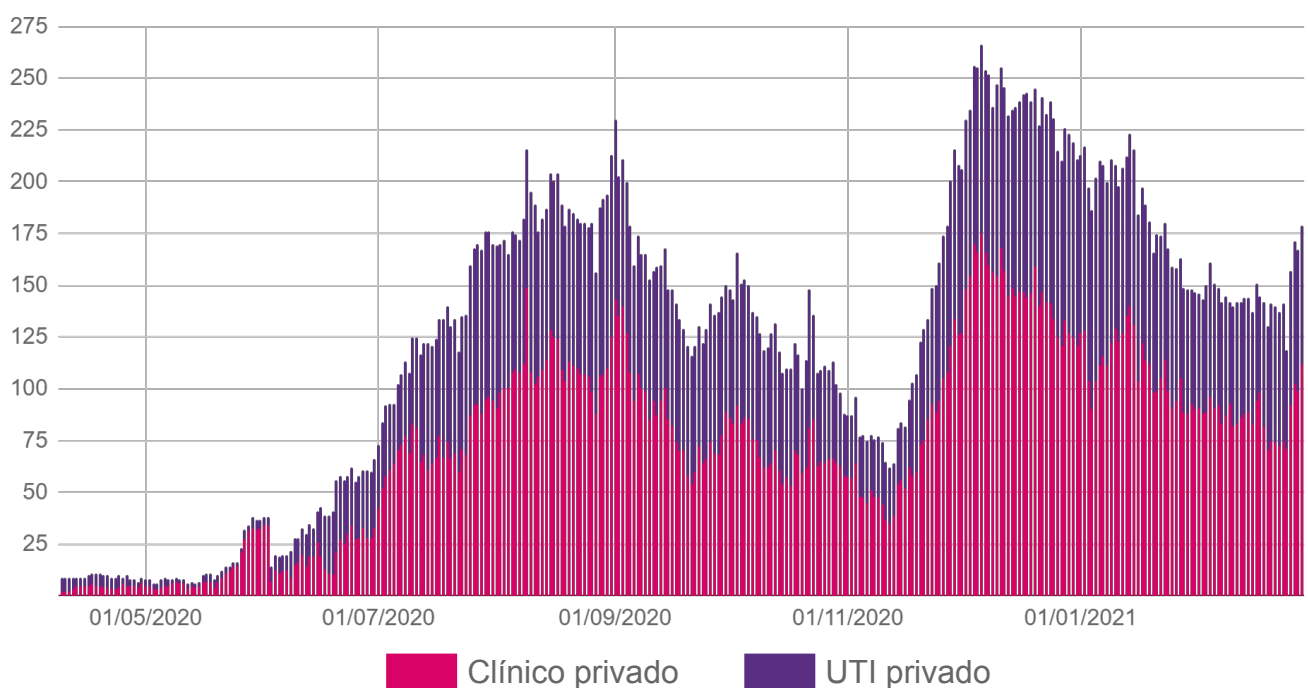
Fonte: CORE, Central de Regulação de Campo Grande, Central de Regulação de Dourados, CNES e Resolução 03 CIB/MS, Janeiro/2021
*Dados sujeitos a alterações pelos municípios.

▶ Ocupação de Leitos Hospitalares

▶ Evolução da ocupação de leitos públicos



▶ Evolução da ocupação de leitos privados



Fonte: SES / MS

*Dados sujeitos a alterações pelos municípios.

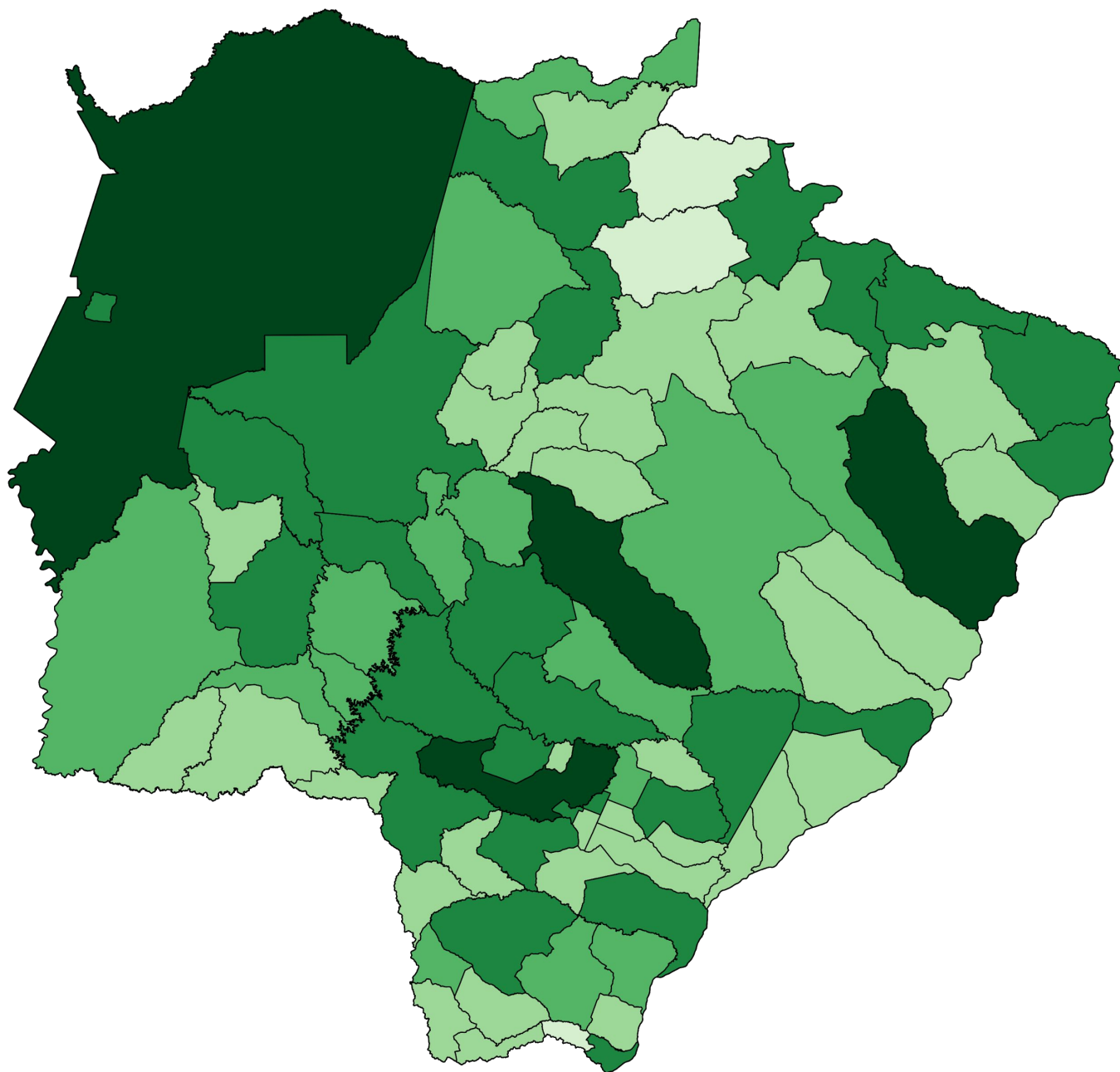
► Frequência e Distribuição dos Casos Confirmados

► Em ordem decrescente de casos confirmados

		Município	Casos	%
		Mato Grosso do Sul	181.528	100%
1	=	Campo Grande	74.952	41,3%
2	=	Dourados	20.713	11,4%
3	=	Corumbá	9.671	5,3%
4	=	Três Lagoas	6.474	3,6%
5	=	Ponta Porã	4.386	2,4%
6	=	Naviraí	3.983	2,2%
7	=	Aquidauana	3.341	1,8%
8	=	Sidrolândia	2.922	1,6%
9	=	Maracaju	2.909	1,6%
10	=	Chapadão do Sul	2.298	1,3%
11	=	Rio Brilhante	2.267	1,2%
12	=	Caarapó	2.063	1,1%
13	=	São Gabriel do Oeste	1.881	1,0%
14	=	Ladário	1.764	1,0%
15	=	Amambai	1.759	1,0%
16	=	Miranda	1.703	0,9%
16	=	Paranaíba	1.703	0,9%
17	=	Cassilândia	1.642	0,9%
18	=	Bataguassu	1.637	0,9%
19	=	Coxim	1.565	0,9%
20	=	Ivinhema	1.531	0,8%
21	=	Bonito	1.523	0,8%
22	=	Aparecida do Taboado	1.478	0,8%
23	=	Anastácio	1.468	0,8%
24	=	Fátima do Sul	1.404	0,8%
25	=	Nova Andradina	1.400	0,8%
26	=	Itaporã	1.169	0,6%
27	=	Costa Rica	1.149	0,6%
28	=	Mundo Novo	1.087	0,6%
29	=	Nova Alvorada do Sul	1.008	0,6%
30	=	Rio Verde de Mato Grosso	807	0,4%
31	=	Dois Irmãos do Buriti	775	0,4%
32	=	Sonora	765	0,4%
33	=	Itaquiraí	753	0,4%
34	=	Jardim	720	0,4%
35	=	Água Clara	713	0,4%
36	=	Ribas do Rio Pardo	674	0,4%
37	=	Iguatemi	637	0,4%
38	=	Terenos	625	0,3%

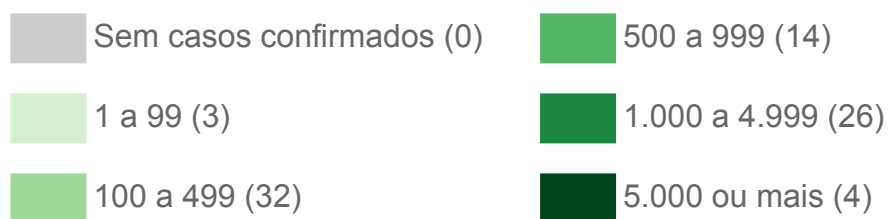
		Município	Casos	%
39	=	Nioaque	587	0,3%
39	▲	Porto Murtinho	587	0,3%
40	▲	Coronel Sapucaia	533	0,3%
41	▲	Deodápolis	530	0,3%
42	▲	Guia Lopes da Laguna	513	0,3%
43	▲	Tacuru	486	0,3%
44	▲	Batayporã	482	0,3%
45	=	Glória de Dourados	480	0,3%
46	▲	Eldorado	471	0,3%
47	▲	Juti	423	0,2%
48	▲	Angélica	421	0,2%
49	▲	Inocência	388	0,2%
50	▲	Camapuã	370	0,2%
51	▲	Bela Vista	364	0,2%
52	=	Vicentina	362	0,2%
53	=	Bandeirantes	342	0,2%
54	=	Paranhos	328	0,2%
55	=	Sete Quedas	325	0,2%
56	=	Douradina	310	0,2%
57	=	Aral Moreira	300	0,2%
58	=	Brasilândia	280	0,2%
59	=	Rochedo	263	0,1%
60	=	Rio Negro	260	0,1%
61	=	Pedro Gomes	258	0,1%
62	=	Jateí	254	0,1%
63	=	Caracol	221	0,1%
64	=	Laguna Carapã	216	0,1%
65	=	Antônio João	202	0,1%
66	=	Novo Horizonte do Sul	191	0,1%
66	=	Santa Rita do Pardo	191	0,1%
67	=	Paraíso das Águas	183	0,1%
68	=	Anaurilândia	164	0,1%
69	=	Taquarussu	163	0,1%
70	=	Selvícia	157	0,1%
71	=	Corguinho	142	0,1%
72	=	Jaraguari	121	0,1%
73	=	Bodoquena	116	0,1%
74	=	Alcinópolis	78	< 0,1%
75	=	Figueirão	75	< 0,1%
76	=	Japorã	72	< 0,1%

► Distribuição Espacial dos Casos Confirmados



Fonte: SES / MS

*Dados sujeitos a alterações pelos municípios.



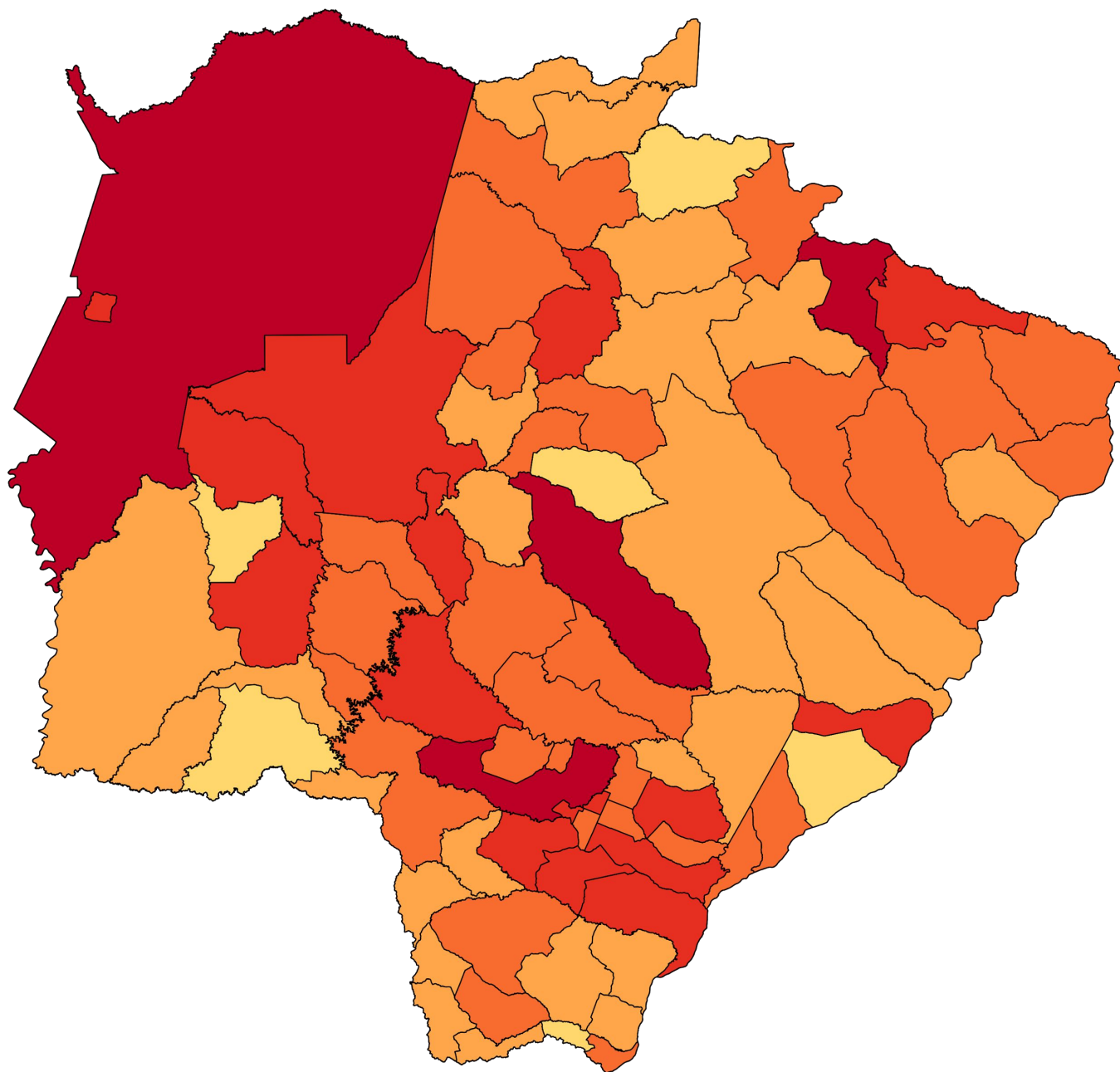
► Incidência dos Casos Confirmados

► Por 100 mil habitantes em ordem decrescente

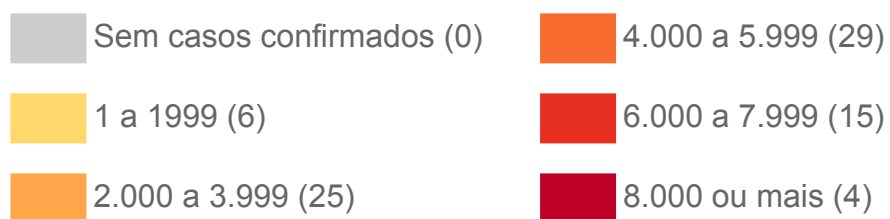
		Município	Incidência
		Mato Grosso do Sul	6.461
1	=	Dourados	9.186
2	=	Chapadão do Sul	8.885
3	=	Corumbá	8.630
4	=	Campo Grande	8.272
5	=	Cassilândia	7.463
6	=	Ladário	7.446
7	=	Fátima do Sul	7.324
8	=	Naviraí	7.152
9	=	Bataguassu	7.018
10	=	Aquidauana	6.956
11	=	São Gabriel do Oeste	6.910
12	=	Bonito	6.863
13	=	Dois Irmãos do Buriti	6.759
14	=	Caarapó	6.743
15	=	Ivinhema	6.590
16	=	Jateí	6.317
17	=	Juti	6.233
18	=	Maracaju	6.058
19	=	Miranda	6.035
20	=	Rio Brilhante	5.937
21	=	Vicentina	5.926
22	=	Mundo Novo	5.884
23	=	Anastácio	5.817
24	=	Aparecida do Taboado	5.670
25	▲	Costa Rica	5.435
26	▼	Rio Negro	5.425
27	=	Três Lagoas	5.251
28	=	Guia Lopes da Laguna	5.222
29	=	Douradina	5.188
30	=	Novo Horizonte do Sul	5.185
31	=	Rochedo	5.178
32	=	Inocência	5.113
33	=	Sidrolândia	4.932
34	=	Glória de Dourados	4.824
35	▲	Bandeirantes	4.707
36	▼	Coxim	4.677
37	▼	Ponta Porã	4.669
38	=	Itaporã	4.646
39	▲	Taquarussu	4.543

		Município	Incidência
40	▼	Água Clara	4.520
41	=	Nova Alvorada do Sul	4.494
42	=	Amambai	4.417
43	▲	Batayporã	4.247
44	▼	Nioaque	4.235
45	=	Tacuru	4.163
46	=	Deodópolis	4.082
47	=	Rio Verde de Mato Grosso	4.040
48	=	Paranaíba	4.028
49	=	Iguatemi	3.938
50	=	Sonora	3.879
51	=	Angélica	3.851
52	=	Eldorado	3.798
53	=	Caracol	3.575
54	=	Itaquiraí	3.523
55	=	Coronel Sapucaia	3.472
56	=	Porto Murtinho	3.393
57	=	Pedro Gomes	3.385
58	=	Paraíso das Águas	3.237
59	=	Sete Quedas	3.017
60	=	Laguna Carapã	2.911
61	=	Terenos	2.807
62	=	Jardim	2.744
63	▲	Camapuã	2.702
64	▼	Ribas do Rio Pardo	2.700
65	=	Nova Andradina	2.535
66	=	Figueirão	2.452
67	=	Aral Moreira	2.433
68	=	Santa Rita do Pardo	2.418
69	=	Selvéria	2.400
70	=	Brasilândia	2.362
71	=	Corguinho	2.346
72	=	Paranhos	2.277
73	=	Antônio João	2.239
74	=	Anaurilândia	1.807
75	=	Jaraguari	1.666
76	=	Bodoquena	1.480
77	=	Bela Vista	1.472
78	=	Alcinópolis	1.440
79	=	Japorã	779

► Distribuição Espacial por Incidência



Fonte: SES / MS, IBGE (população estimada 2020)
*Dados sujeitos a alterações pelos municípios.



► Últimos Óbitos por COVID-19

	Município de Residência	Sexo	Idade	Data de Notificação	Data do Óbito	Comorbidades
3.307	Coxim	M	87	15/02/2021	27/02/2021	Doença cardiovascular crônica, diabetes
3.308	Campo Grande	M	78	16/02/2021	27/02/2021	Doença cardiovascular e pneumopatia crônica
3.309	Campo Grande	F	75	11/02/2021	26/02/2021	Diabetes, hipertensão, doença cardiovascular e doença renal crônica
3.310	Vicentina	M	41	21/02/2021	22/02/2021	Doença neurológica crônica
3.311	Bela Vista	M	77	16/01/2021	27/02/2021	Imunodeficiência/imunodepressão, diabetes, doença neurológica e doença renal crônica
3.312	Sete Quedas	M	43	19/02/2021	27/02/2021	Obesidade
3.313	Campo Grande	F	91	20/02/2021	27/02/2021	Diabetes, hipotireoidismo, doença cardiovascular e doença hematológica crônica
3.314	Bodoquena	M	80	16/02/2021	26/02/2021	Doença neurológica crônica
3.315	Dourados	M	78	04/02/2021	26/02/2021	Obesidade, hipertensão
3.316	Campo Grande	M	54	27/01/2021	23/02/2021	Doença cardiovascular crônica
3.317	Terenos	F	60	25/02/2021	27/02/2021	Síndrome de Down, doença cardiovascular, doença neurológica e doença renal crônica
3.318	Campo Grande	M	70	03/02/2021	25/02/2021	Diabetes, hipertensão, doença cardiovascular e pneumopatia crônica
3.319	Campo Grande	M	62	24/02/2021	27/02/2021	Doença cardiovascular crônica, obesidade, hipertensão

▶ Óbitos por COVID-19 em Mato Grosso do Sul

▶ Macrorregião de residência

Campo Grande	Dourados	Três Lagoas	Corumbá
2.062 (62,4%)	733 (22,2%)	218 (6,6%)	306 (9,3%)

▶ Município de residência em ordem decrescente de frequência

$$\text{Taxa de letalidade (\%)} = \frac{\text{óbitos}}{\text{casos confirmados}}$$

$$\text{Taxa de mortalidade} = \frac{\text{óbitos}}{\text{população}} \times 100 \text{ mil}$$

	Município	Óbitos	Distribuição	Letalidade	Mortalidade
	Mato Grosso do Sul	3.319	100%	1,8%	118,1
1 =	Campo Grande	1.463	44,1%	2,0%	161,5
2 =	Corumbá	262	7,9%	2,7%	233,8
3 =	Dourados	257	7,7%	1,2%	114,0
4 =	Aquidauana	87	2,6%	2,6%	181,1
5 =	Ponta Porã	84	2,5%	1,9%	89,4
6 =	Três Lagoas	79	2,4%	1,2%	64,1
7 =	Naviraí	72	2,2%	1,8%	129,3
8 =	Miranda	51	1,5%	3,0%	180,7
9 =	Ladário	44	1,3%	2,5%	185,7
10 =	Anastácio	43	1,3%	2,9%	170,4
11 =	Cassilândia	41	1,2%	2,5%	186,3
12 =	Paranaíba	39	1,2%	2,3%	92,3
13 =	Sidrolândia	37	1,1%	1,3%	62,5
14 ▲	Coxim	36	1,1%	2,3%	107,6
14 =	Maracaju	36	1,1%	1,2%	75,0
15 ▲	Amambai	33	1,0%	1,9%	82,9
15 ▲	Fátima do Sul	33	1,0%	2,4%	172,1
16 ▲	Jardim	31	0,9%	4,3%	118,1
16 ▲	Nova Andradina	31	0,9%	2,2%	56,1
17 ▲	Rio Verde de Mato Grosso	29	0,9%	3,6%	145,2
18 ▲	Rio Brillhante	28	0,8%	1,2%	73,3
19 ▲	São Gabriel do Oeste	27	0,8%	1,4%	99,2

▶ Óbitos por COVID-19 em Mato Grosso do Sul

		Município	Óbitos	Distribuição	Letalidade	Mortalidade
20	▲	Chapadão do Sul	26	0,8%	1,1%	100,5
21	▲	Aparecida do Taboado	24	0,7%	1,6%	92,1
22	▲	Bonito	23	0,7%	1,5%	103,7
22	▲	Ivinhema	23	0,7%	1,5%	99,0
23	▲	Itaporã	18	0,5%	1,5%	71,5
23	▲	Porto Murtinho	18	0,5%	3,1%	104,1
23	▲	Terenos	18	0,5%	2,9%	80,8
24	▲	Bataguassu	17	0,5%	1,0%	72,9
24	▲	Caarapó	17	0,5%	0,8%	55,6
25	▲	Costa Rica	16	0,5%	1,4%	75,7
26	▲	Dois Irmãos do Buriti	13	0,4%	1,7%	113,4
26	▲	Guia Lopes da Laguna	13	0,4%	2,5%	132,3
26	▲	Itaquiraí	13	0,4%	1,7%	60,8
27	▲	Nioaque	12	0,4%	2,0%	86,6
27	▲	Nova Alvorada do Sul	12	0,4%	1,2%	53,5
28	▲	Batayporã	11	0,3%	2,3%	96,9
28	▲	Vicentina	11	0,3%	3,0%	180,1
29	▲	Bela Vista	10	0,3%	2,7%	40,4
29	▲	Glória de Dourados	10	0,3%	2,1%	100,5
30	▲	Coronel Sapucaia	9	0,3%	1,7%	58,6
30	▲	Eldorado	9	0,3%	1,9%	72,6
30	▲	Mundo Novo	9	0,3%	0,8%	48,7
30	▲	Ribas do Rio Pardo	9	0,3%	1,3%	36,0
31	▲	Camapuã	8	0,2%	2,2%	58,4
32	▲	Angélica	7	0,2%	1,7%	64,0
32	▲	Aral Moreira	7	0,2%	2,3%	56,8
32	▲	Deodópolis	7	0,2%	1,3%	53,9
32	▲	Iguatemi	7	0,2%	1,1%	43,3
32	▲	Sonora	7	0,2%	0,9%	35,5
33	▲	Água Clara	6	0,2%	0,8%	38,0
33	▲	Bandeirantes	6	0,2%	1,8%	82,6
33	▲	Inocência	6	0,2%	1,5%	79,1
33	▲	Rio Negro	6	0,2%	2,3%	125,2
33	▲	Sete Quedas	6	0,2%	1,8%	55,7
34	▲	Anaurilândia	5	0,2%	3,0%	55,1

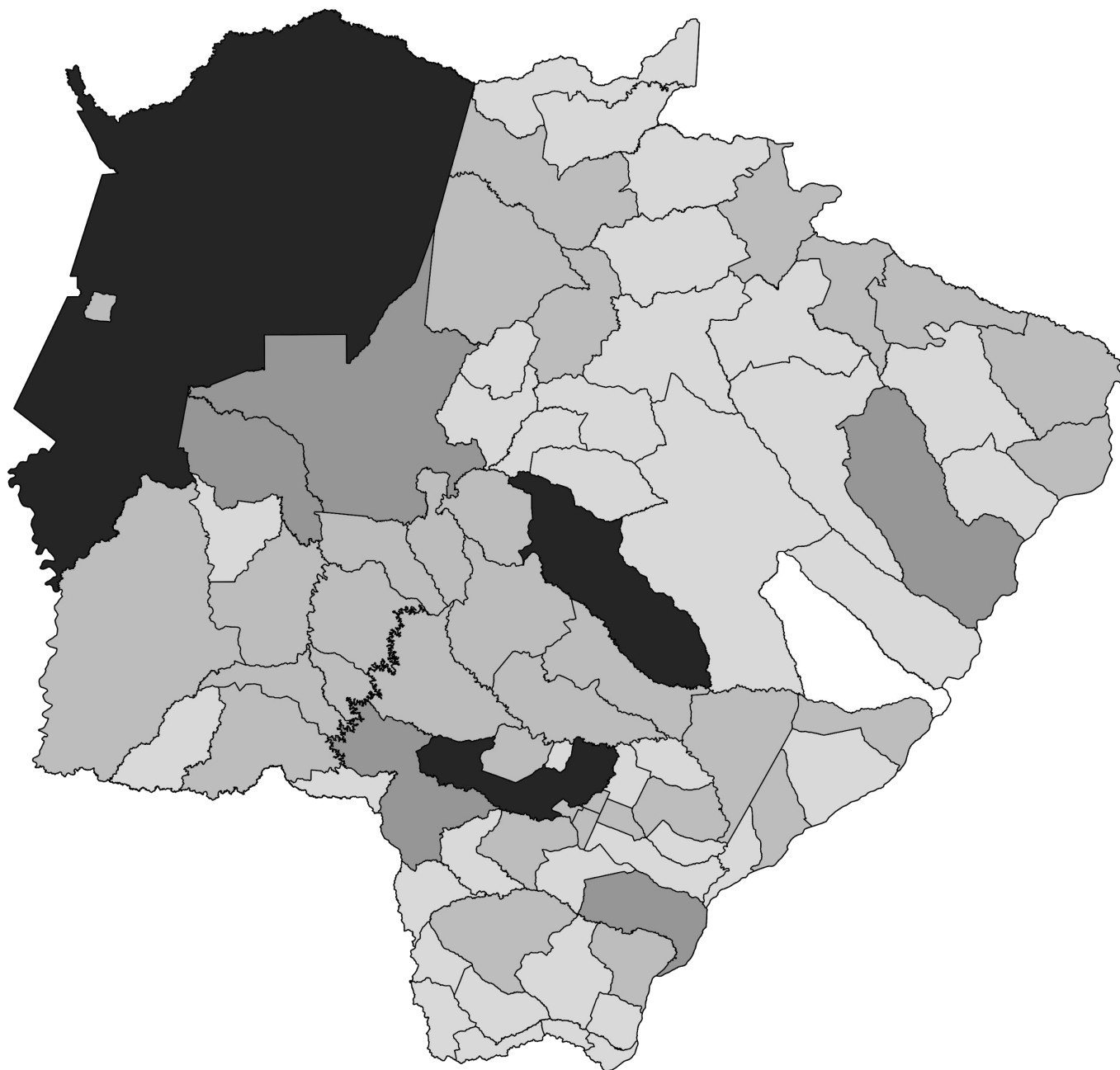
▶ Óbitos por COVID-19 em Mato Grosso do Sul

		Município	Óbitos	Distribuição	Letalidade	Mortalidade
34	▲	Brasilândia	5	0,2%	1,8%	42,2
34	▲	Paraíso das Águas	5	0,2%	2,7%	88,4
35	▲	Antônio João	4	0,1%	2,0%	44,3
35	▲	Douradina	4	0,1%	1,3%	66,9
35	▲	Paranhos	4	0,1%	1,2%	27,8
35	▲	Tacuru	4	0,1%	0,8%	34,3
36	▲	Bodoquena	3	0,1%	2,6%	38,3
36	▲	Caracol	3	0,1%	1,4%	48,5
36	▲	Japorã	3	0,1%	4,2%	32,5
36	▲	Juti	3	0,1%	0,7%	44,2
36	▲	Rochedo	3	0,1%	1,1%	59,1
37	▲	Alcinópolis	2	0,1%	2,6%	36,9
37	▲	Corguinho	2	0,1%	1,4%	33,0
37	▲	Figueirão	2	0,1%	2,7%	65,4
37	▲	Jaraguari	2	0,1%	1,7%	27,5
37	▲	Pedro Gomes	2	0,1%	0,8%	26,2
37	▲	Taquarussu	2	0,1%	1,2%	55,7
38	▲	Jateí	1	< 0,1%	0,4%	24,9
38	▲	Laguna Carapã	1	< 0,1%	0,5%	13,5
38	▲	Novo Horizonte do Sul	1	< 0,1%	0,5%	27,1
38	▲	Selvíria	1	< 0,1%	0,6%	15,3

▶ Óbitos com SIM-P (Síndrome Inflamatória Multissistêmica Pediátrica)

	Nº de Sequência Publicada	Município de Residência	Sexo	Idade	Data de Notificação	Data do Óbito	Comorbidades
1	1.514	Campo Grande	F	15	19/10/2020	20/10/2020	Nada relatado

► Distribuição Espacial dos Óbitos por COVID-19

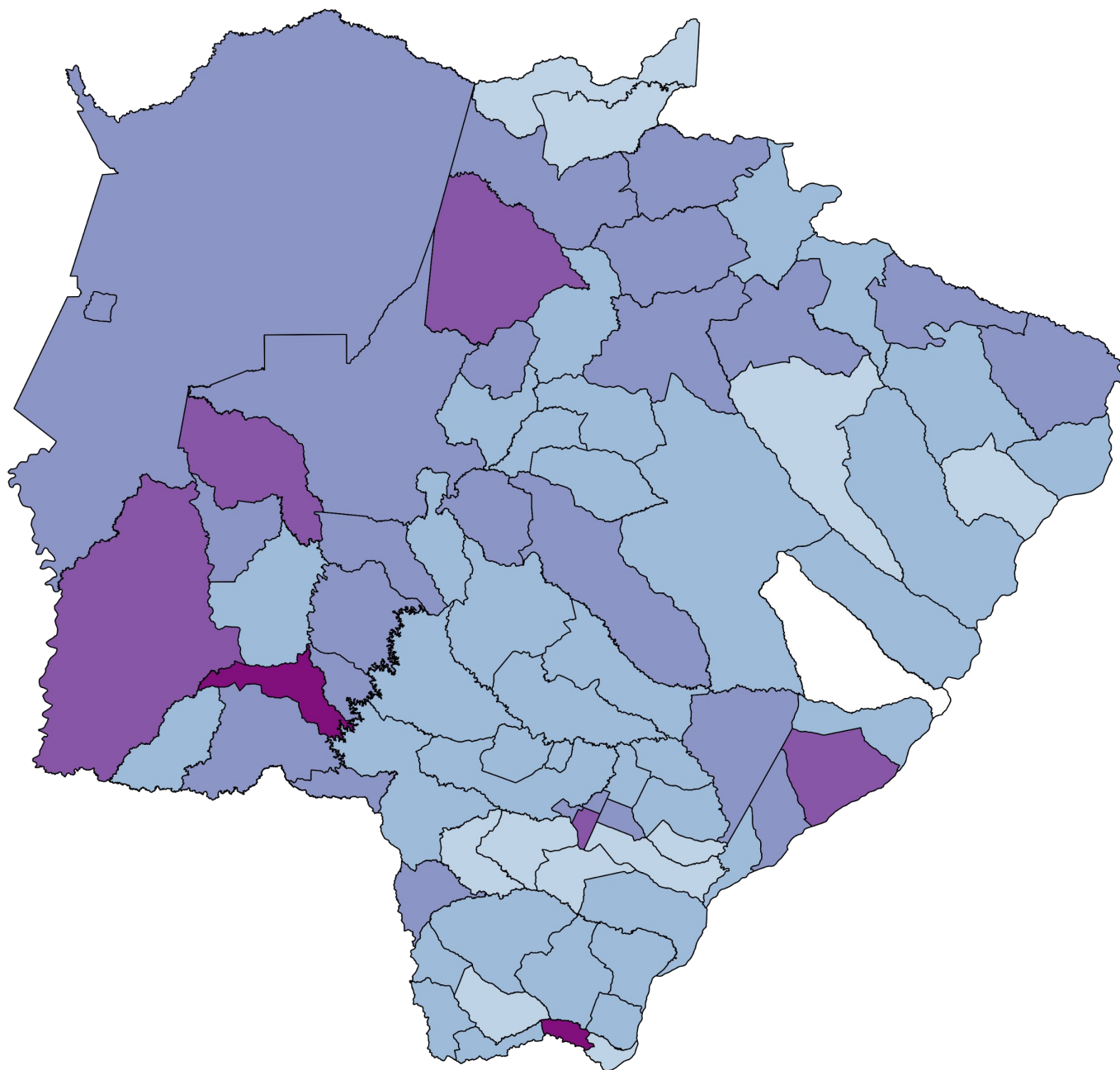


Fonte: SES / MS

*Dados sujeitos a alterações pelos municípios.

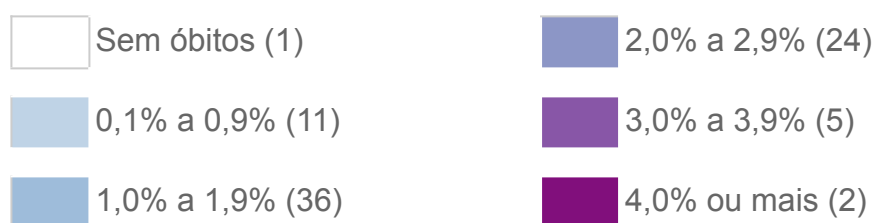


► Distribuição Espacial da Letalidade por COVID-19



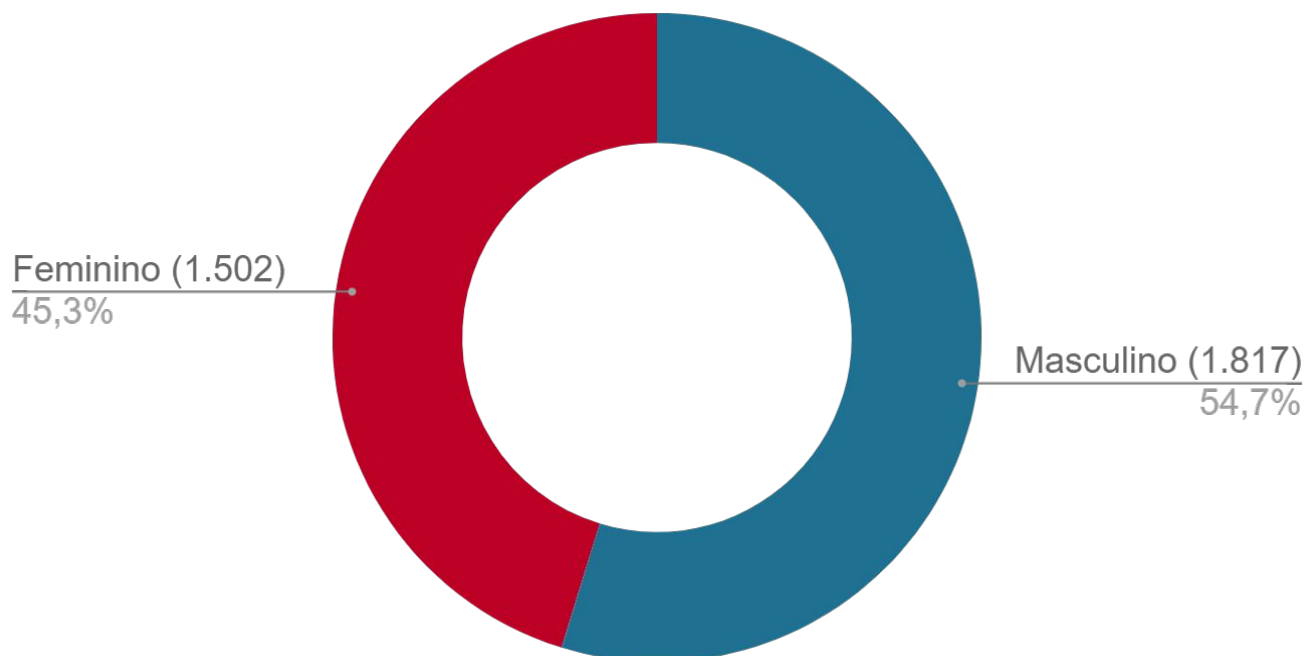
Fonte: SES / MS

*Dados sujeitos a alterações pelos municípios.



▶ Perfil dos Óbitos por COVID-19

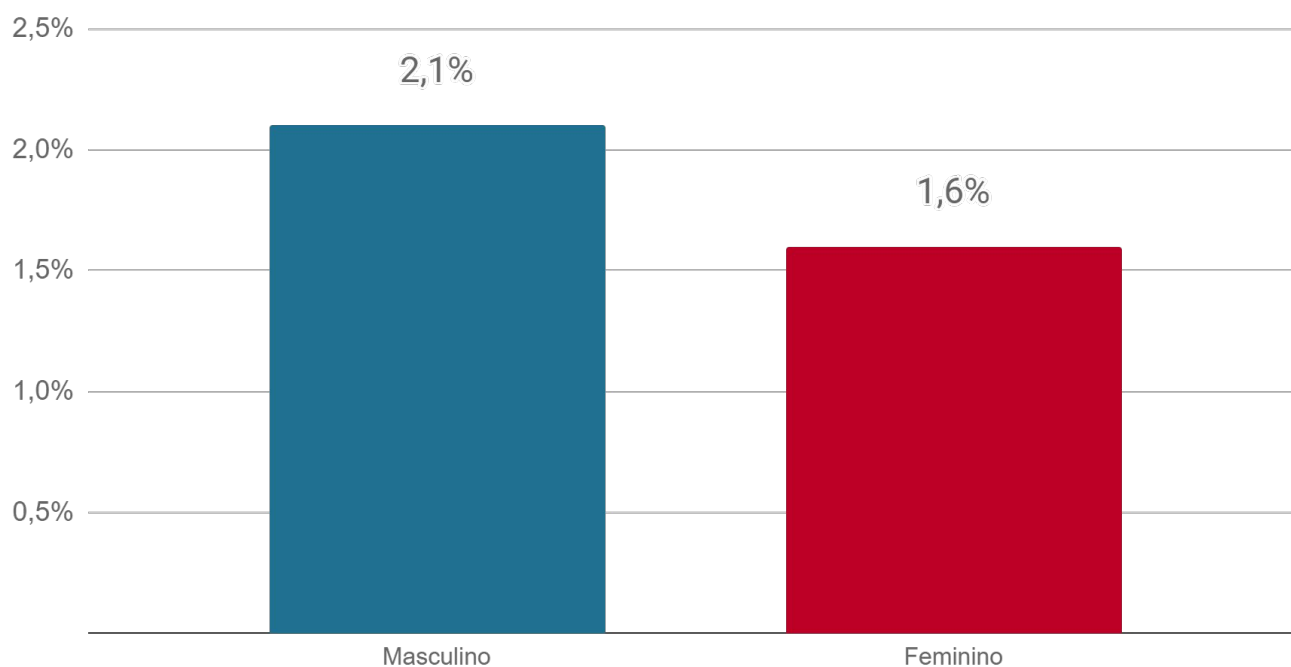
▶ Sexo



Fonte: SES / MS

*Dados sujeitos a alterações pelos municípios.

▶ Letalidade por sexo

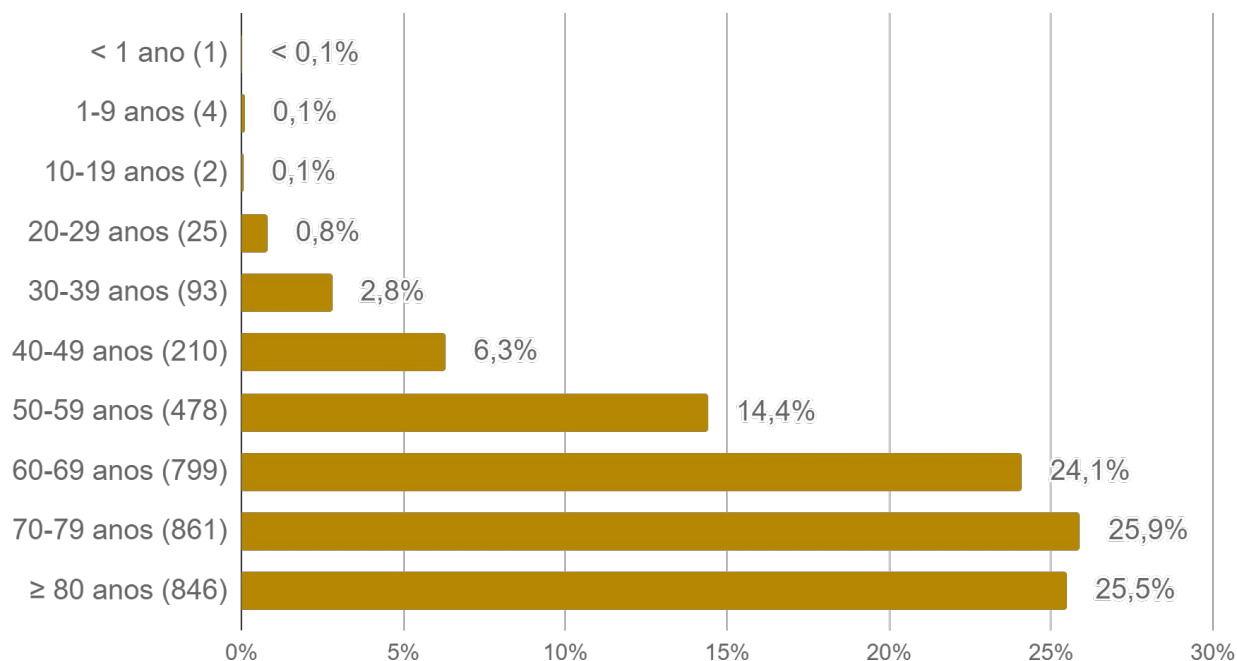


Fonte: SES / MS

*Dados sujeitos a alterações pelos municípios.

► Perfil dos Óbitos por COVID-19

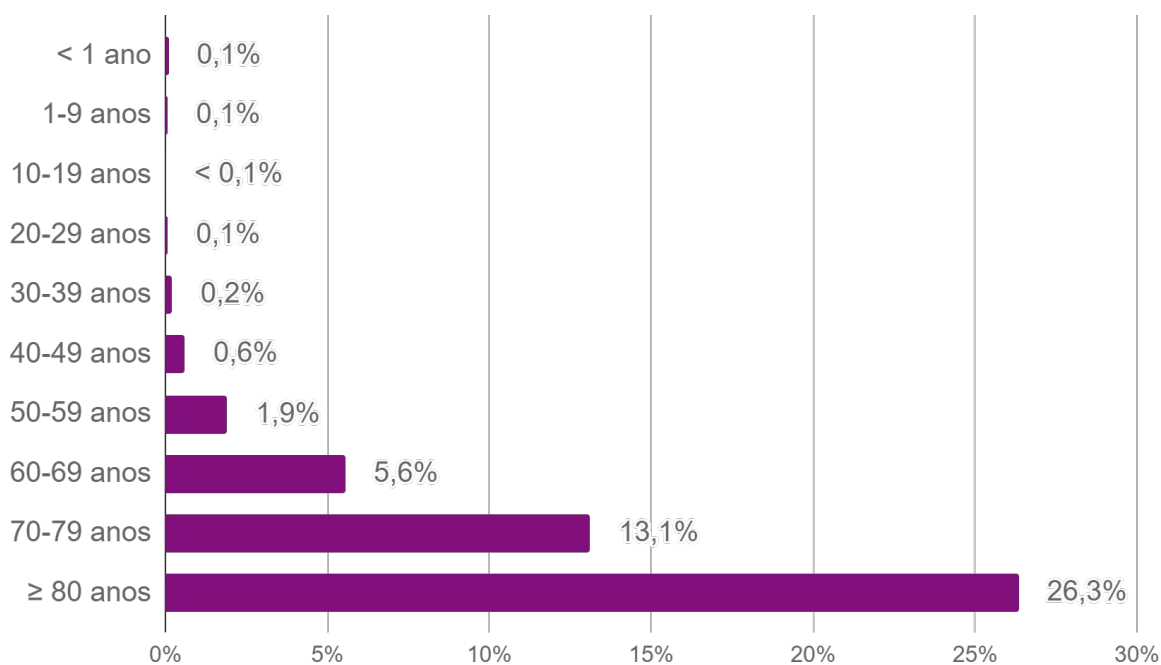
► Faixa etária



Fonte: SES / MS

*Dados sujeitos a alterações pelos municípios.

► Letalidade por faixa etária

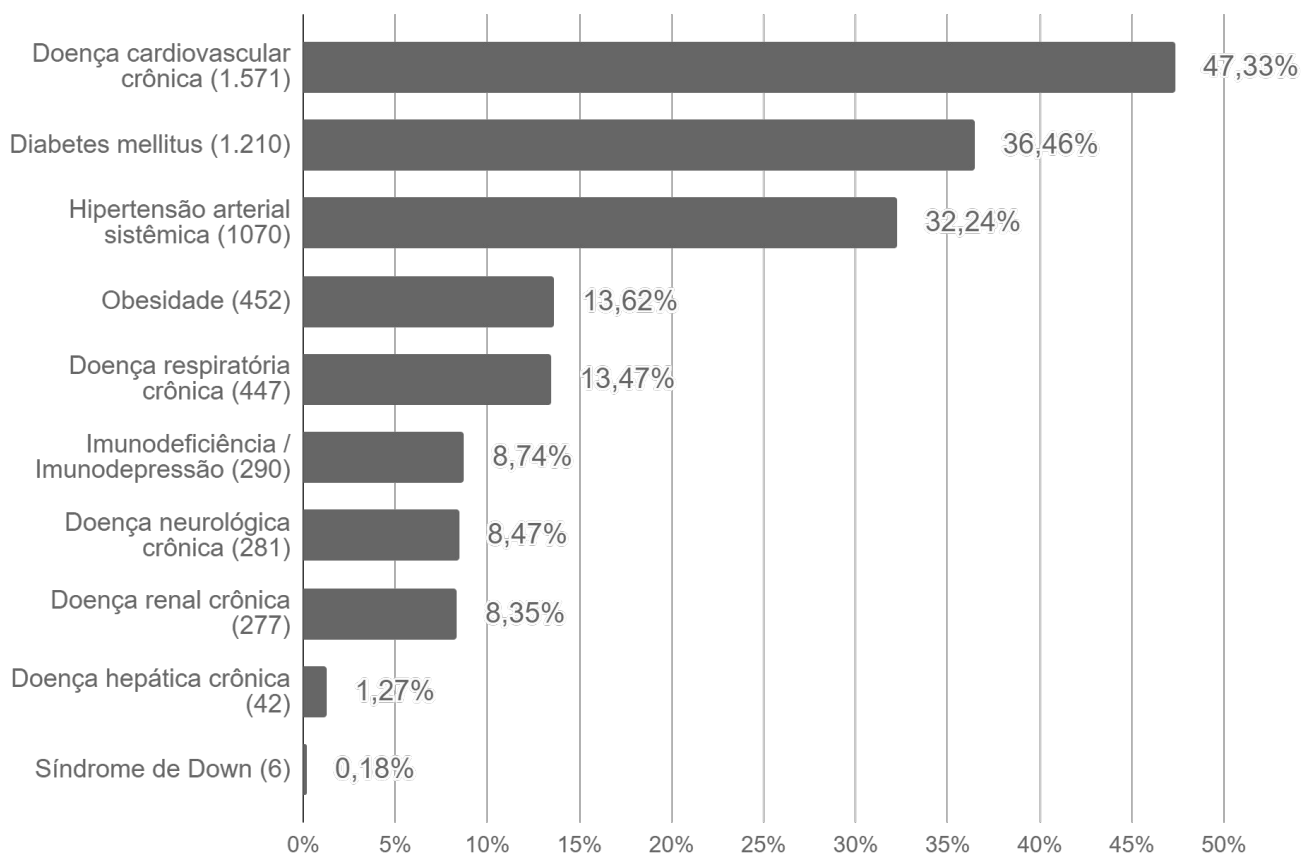
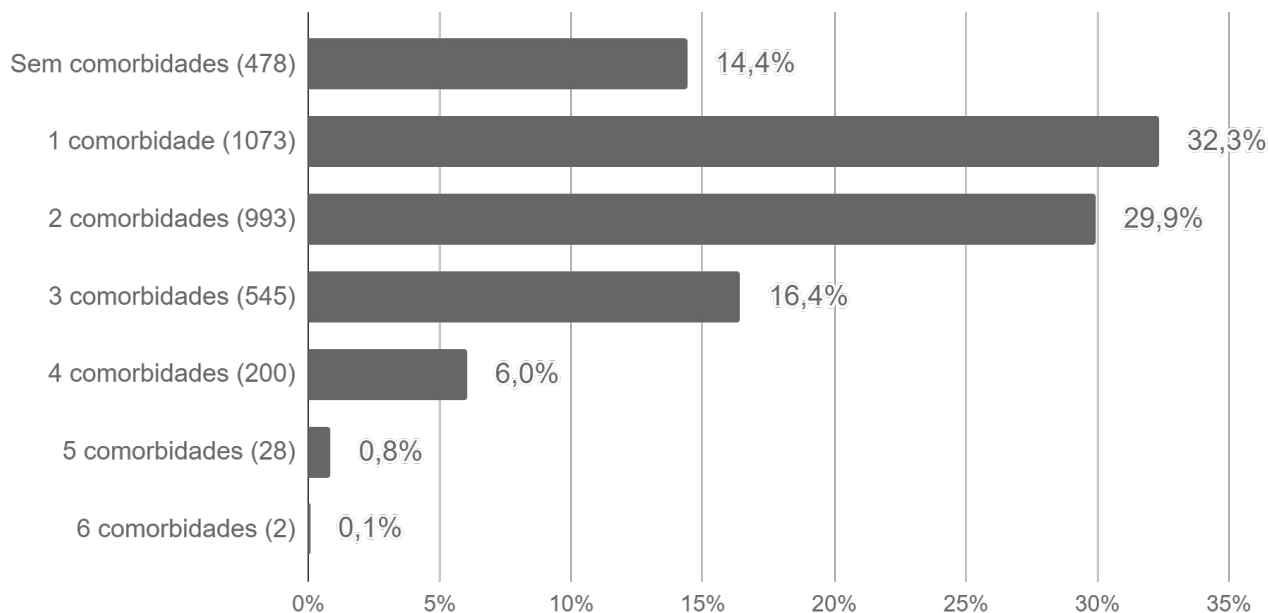


Fonte: SES / MS

*Dados sujeitos a alterações pelos municípios.

► Perfil dos Óbitos por COVID-19

► Comorbidades



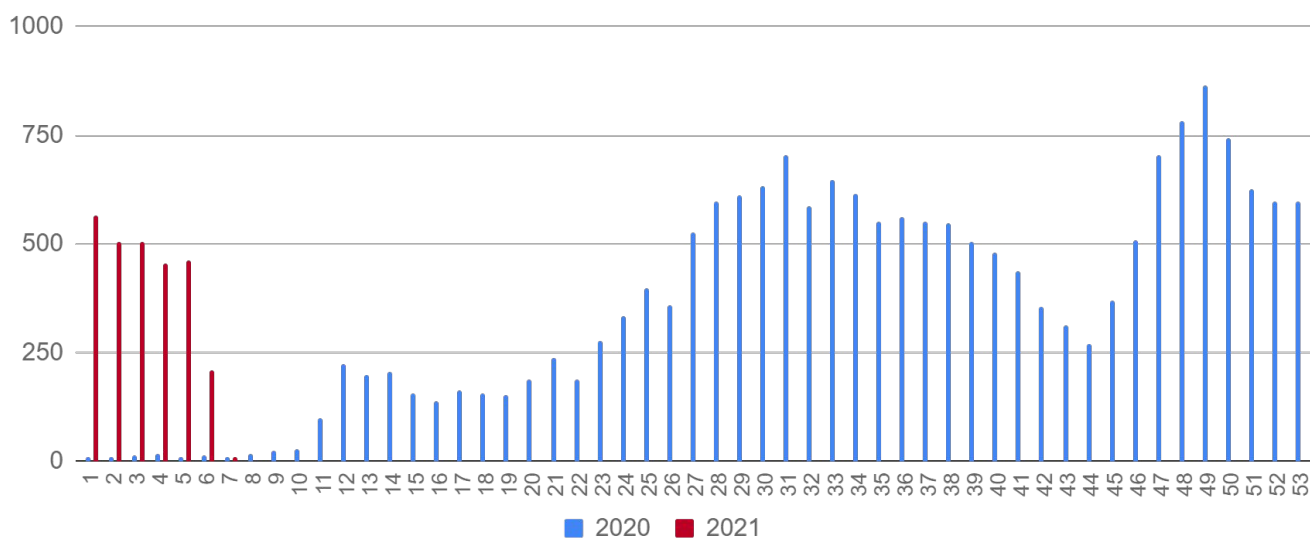
Fonte: SES / MS

*Dados sujeitos a alterações pelos municípios.

► SRAG em Mato Grosso do Sul

A Síndrome Respiratória Aguda Grave (SRAG) é uma condição clínica na qual o indivíduo apresenta um ou mais sinais de agravamento da síndrome gripal (SG). Entre os principais agentes etiológicos que contribuem para que o paciente evolua para uma SRAG, estão os vírus da influenza, vírus sincicial respiratório, adenovírus, coronavírus, entre outros; do mesmo modo que outros agentes etiológicos como diversas bactérias, leishmaniose, leptospirose, etc.

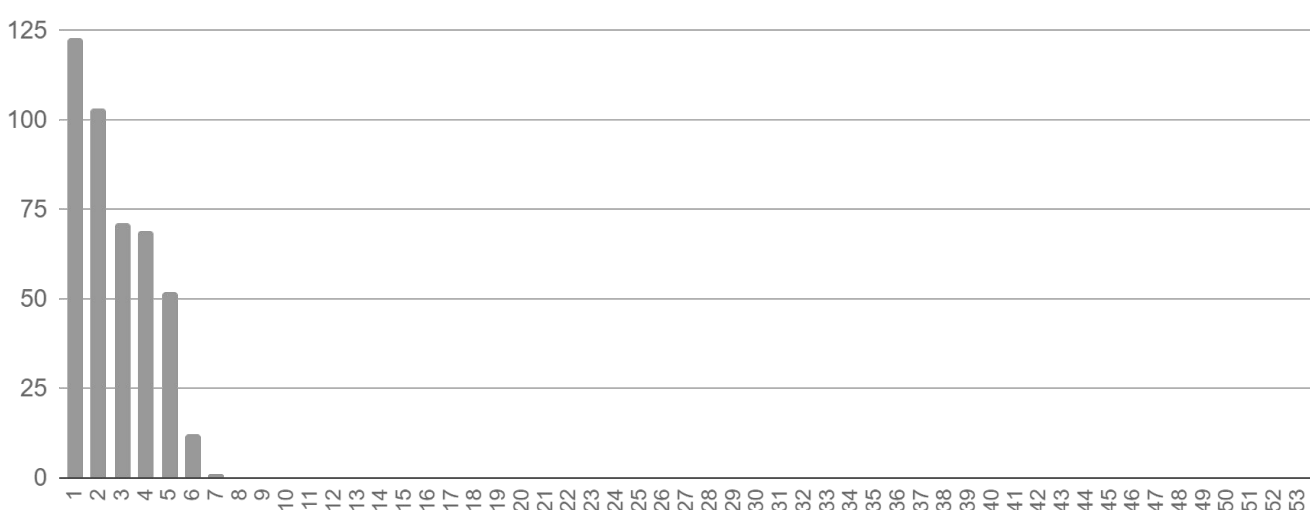
► Casos de SRAG por semana epidemiológica de início dos sintomas



Fonte: SIVEP Gripe

*Dados sujeitos a alterações pelos municípios.

► Óbitos por SRAG¹ por semana epidemiológica de início dos sintomas



¹ Todos os óbitos por SRAG (ocorridos por diversos agentes etiológicos) são submetidos a testagem pelo LACEN para diagnóstico de: Influenza (A H1N1, A H3N2, Influenza B), COVID-19 e painel viral: metapneumovírus, adenovírus, rinovírus, parainfluenza 1, parainfluenza 2, parainfluenza 3, vírus sincicial respiratório.

Fonte: SIVEP Gripe

*Dados sujeitos a alterações pelos municípios.

► Medidas Importantes

- Para contenção da transmissibilidade do COVID-19, deverá ser adotada como medida não farmacológica o isolamento domiciliar da pessoa com sintomas respiratórios e das pessoas que residam no mesmo endereço, ainda que estejam assintomáticos, devendo permanecer em isolamento pelo período máximo de 14 (quatorze) dias.
- Considera-se pessoa com sintomas respiratórios, a apresentação de tosse seca, dor de garganta, ou dificuldade respiratória, acompanhada ou não de febre.
- Os indivíduos com febre e/ou sintomas respiratórios são aconselhados a usar a máscara. É importante lavar as mãos com água e sabão ou álcool em gel a 70% antes de colocar a máscara facial. Além disso, deve-se substituir a máscara por uma nova limpa e seca, assim que ela se tornar úmida.
- As pessoas com mais de 60 anos de idade, devem observar o distanciamento social, restringindo seus deslocamentos para realização de atividades estritamente necessárias, evitando transporte de utilização coletiva, viagens e eventos esportivos, artísticos, culturais, científicos, comerciais e religiosos e outros com concentração próxima de pessoas.

► Notificação

NOTIFICAÇÃO IMEDIATA: Todos os casos devem ser registrados por serviços públicos e privados, por meio do preenchimento da ficha de **SRAG HOSPITALIZADO - SIVEP GRIPE**, dentro das primeiras 24 horas a partir da suspeita clínica.

Inserem no SIVEP GRIPE: Aquidauana, Caarapó, Campo Grande, Chapadão do Sul, Corumbá, Costa Rica, Dois Irmãos do Buriti, Dourados, Fátima do Sul, Jardim, Maracaju, Naviraí, Nova Andradina, Paranaíba, Ponta Porã, São Gabriel do Oeste, Sidrolândia, Três Lagoas e Sonora.
Demais municípios enviam a ficha ao CIEVS.

Plantão CIEVS 24 horas: (67) 98477-3435
cievs.ms@hotmail.com

Plantão CIEVS Estadual

DISQUE-NOTIFICA

0800-647-1650

(67) 98477-3435 (ligações, SMS, WhatsApp - 24 horas)

(67) 3318-1823 (expediente)

E-NOTIFICA

cievs.ms@hotmail.com (24 horas)

cievs@saude.ms.gov.br (expediente)

ENDEREÇO

Avenida do Poeta Manoel de Barros, Bloco VII
CEP: 79.031-902 - Campo Grande / MS

Visite o painel interativo COVID-19 de Mato Grosso do Sul

<http://mais.saude.ms.gov.br/>

Governador do Estado de Mato Grosso do Sul	Reinaldo Azambuja Silva
Secretário de Estado de Saúde	Geraldo Resende Pereira
Secretária de Estado de Saúde Adjunta	Crhistine Cavalheiro Maymone Gonçalves
Diretoria de Vigilância em Saúde	Larissa Domingues Castilho
Coordenadoria do CIEVS Estadual	Karine Barbosa
Gerência Técnica de Influenza e Doenças Respiratórias	Lívia de Mello Maziero
Elaboração	Daniel Henrique Tsuha Fabrícia Carvalho Chagas Grazielli Rocha Romera Lívia de Mello Maziero