

Boletim Epidemiológico

COVID-19

Dezembro 2020 **28**

Vigilância em Saúde / Gerência Técnica de Influenza e Doenças Respiratórias

► Casos de COVID-19 em Mato Grosso do Sul

Casos notificados		Casos confirmados		Casos descartados	
455.254	100%	129.484	28,4%	317.281	69,7%

Amostras em análise		Casos sem encerramento nos sistemas pelos municípios	
2.593	0,6%	5.896	1,3%

Óbitos	Letalidade
2.245	1,7%

Fonte: SES / MS

*Dados sujeitos a alterações pelos municípios.

Os dados deste boletim epidemiológico foram extraídos das bases dos sistemas de informação oficiais do Ministério da Saúde, SIVEP Gripe e e-SUS VE, gerados às 19hs do dia 27/12/2020 e publicados neste boletim às 10:30hs de 28/12/2020.

▶ Pontos de Testagem Complementares

▶ Drive-Thru COVID-19 em Campo Grande

	Testes	Negativos	Positivos	Taxa de positividade
RT-PCR	36.414	25.968	10.446	28,7%
Teste rápido	7.379	6.989	390	5,3%

▶ Drive-Thru COVID-19 em Dourados

	Testes	Negativos	Positivos	Taxa de positividade
RT-PCR	9.698	6.947	2.751	28,4%
Teste rápido	8.986	7.415	1.571	17,5%

▶ Drive-Thru COVID-19 em Três Lagoas

	Testes	Negativos	Positivos	Taxa de positividade
RT-PCR	5.288	4.058	1.230	23,3%
Teste rápido	3.912	3.393	519	13,3%

▶ Drive-Thru COVID-19 em Corumbá

	Testes	Negativos	Positivos	Taxa de positividade
RT-PCR	9.129	5.922	3.207	35,1%
Teste rápido	4.687	3.620	1.067	22,8%

▶ Escola Estadual Lucia Martins Coelho em Campo Grande

	Testes	Negativos	Positivos	Taxa de positividade
Teste rápido	40.591	32.779	7.812	19,2%

Fonte: Corpo de Bombeiros Militar, LACEN / MS
*Dados sujeitos a alterações pelos municípios.

▶ Evolução dos Casos Confirmados

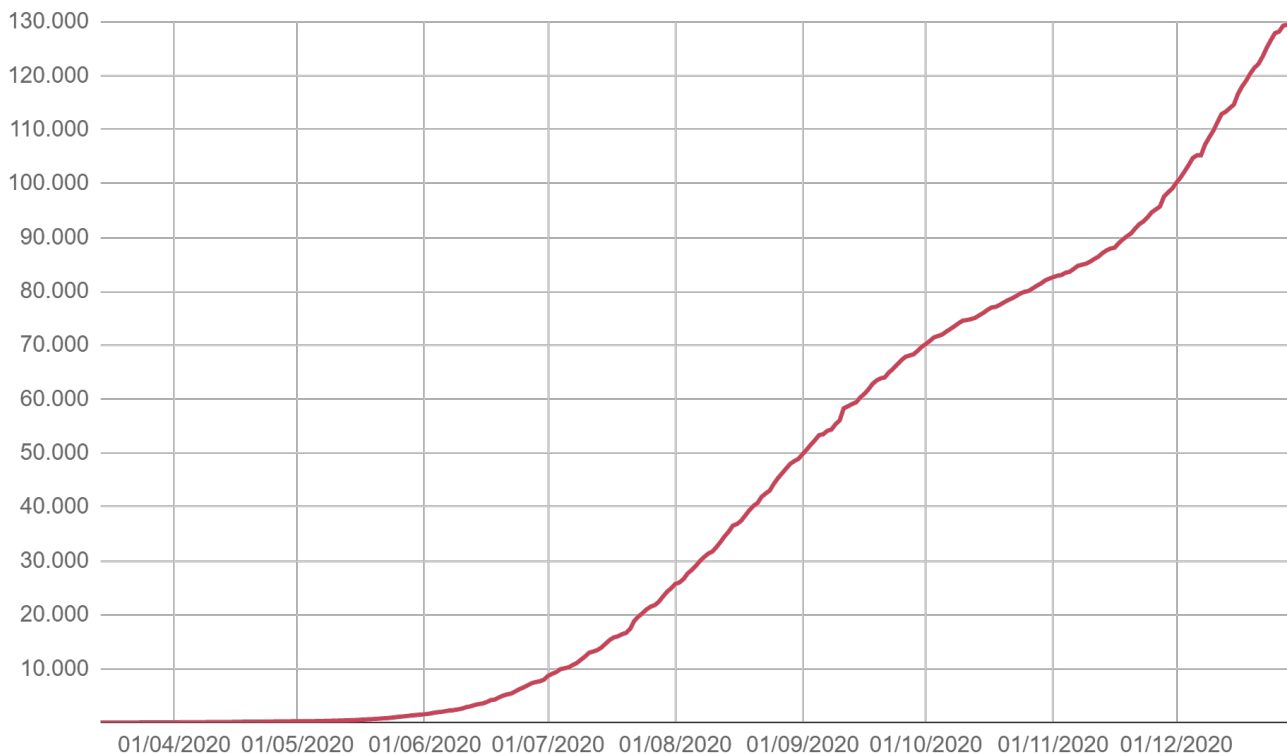
▶ Casos confirmados novos

Dia 27/12/2020	Dia 28/12/2020
129.261	129.484
Casos novos	Variação
+223	+0,2%

Fonte: SES / MS

*Dados sujeitos a alterações pelos municípios.

▶ Casos confirmados acumulados

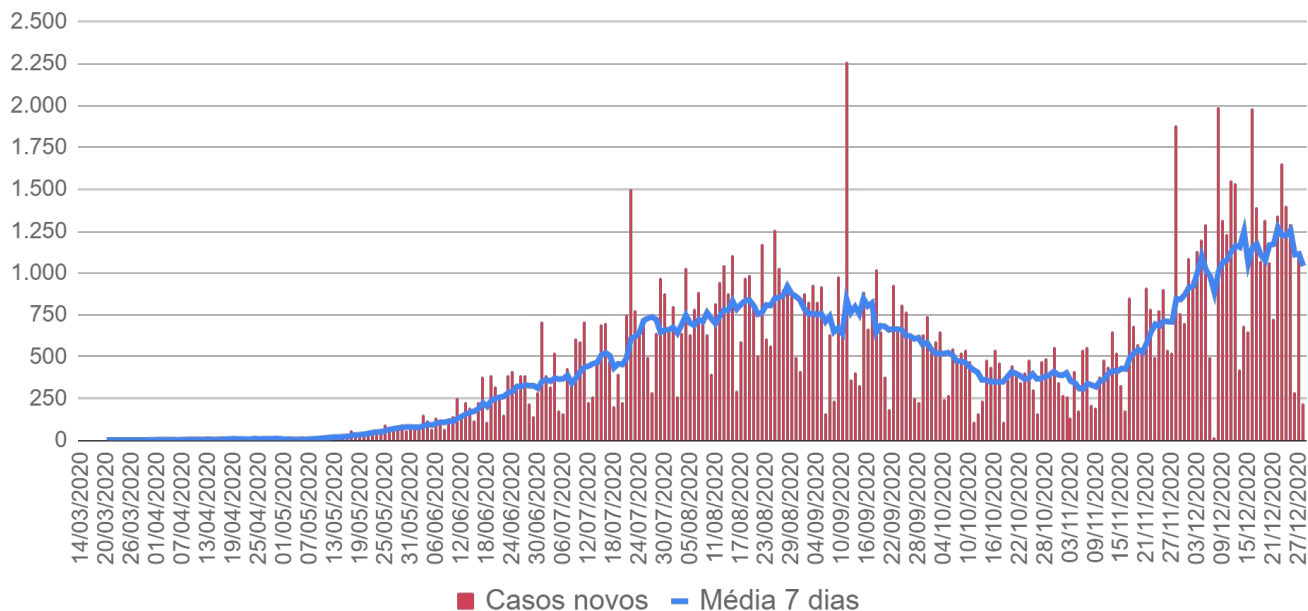


Fonte: SES / MS

*Dados sujeitos a alterações pelos municípios.

▶ Evolução dos Casos Confirmados

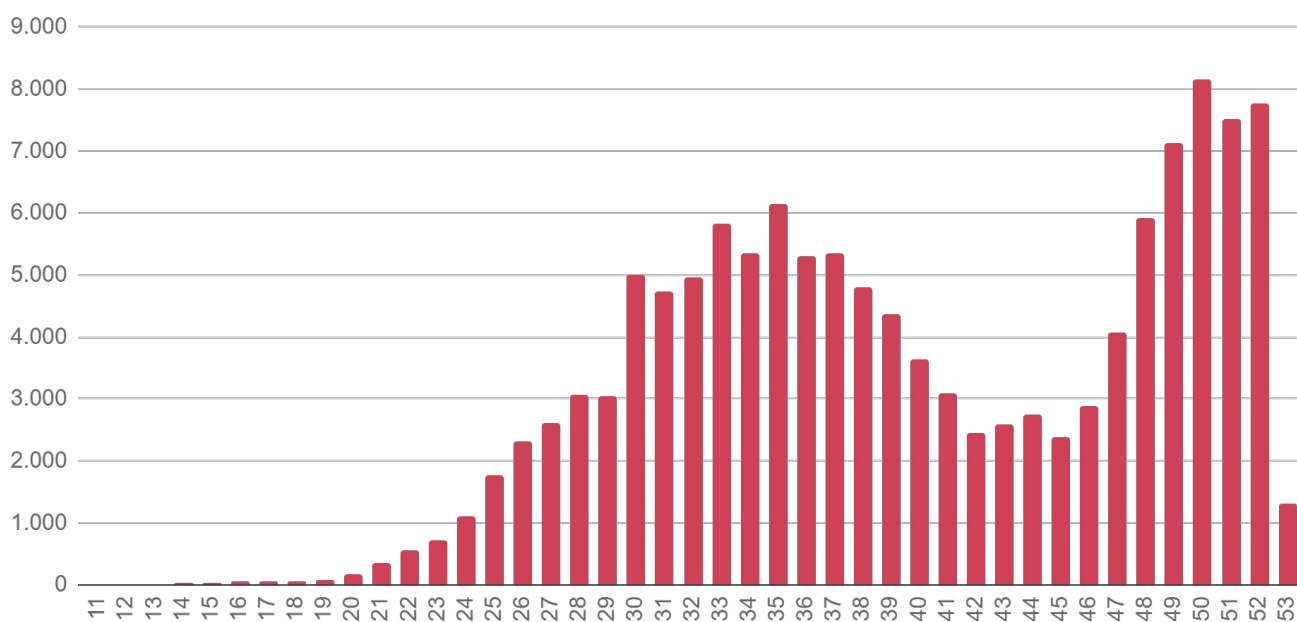
▶ Casos confirmados por dia



Fonte: SES / MS

*Dados sujeitos a alterações pelos municípios.

▶ Casos confirmados por semana epidemiológica



Fonte: SES / MS

*Dados sujeitos a alterações pelos municípios.

▶ Evolução dos Óbitos

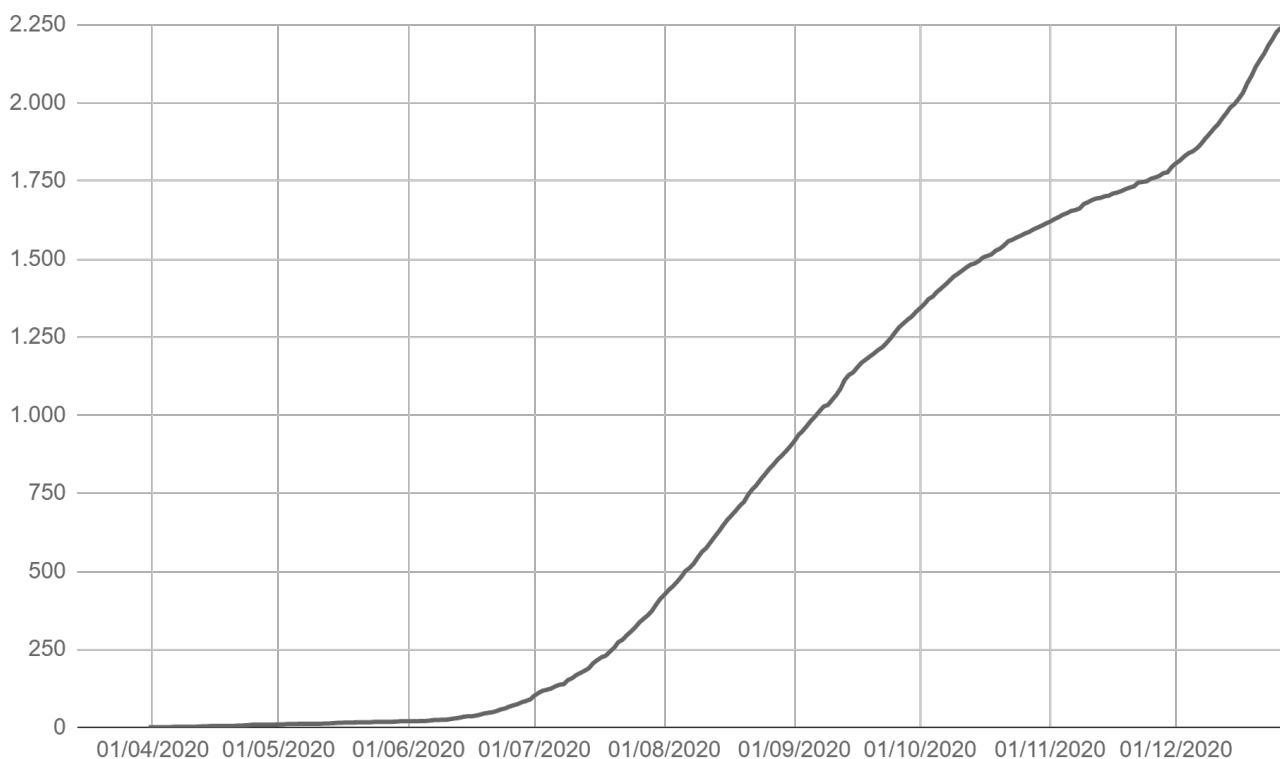
▶ Óbitos novos

Dia 27/12/2020	Dia 28/12/2020
2.229	2.245
Óbitos novos	Variação
+16	+0,7%

Fonte: SES / MS

*Dados sujeitos a alterações pelos municípios.

▶ Óbitos acumulados por data de ocorrência

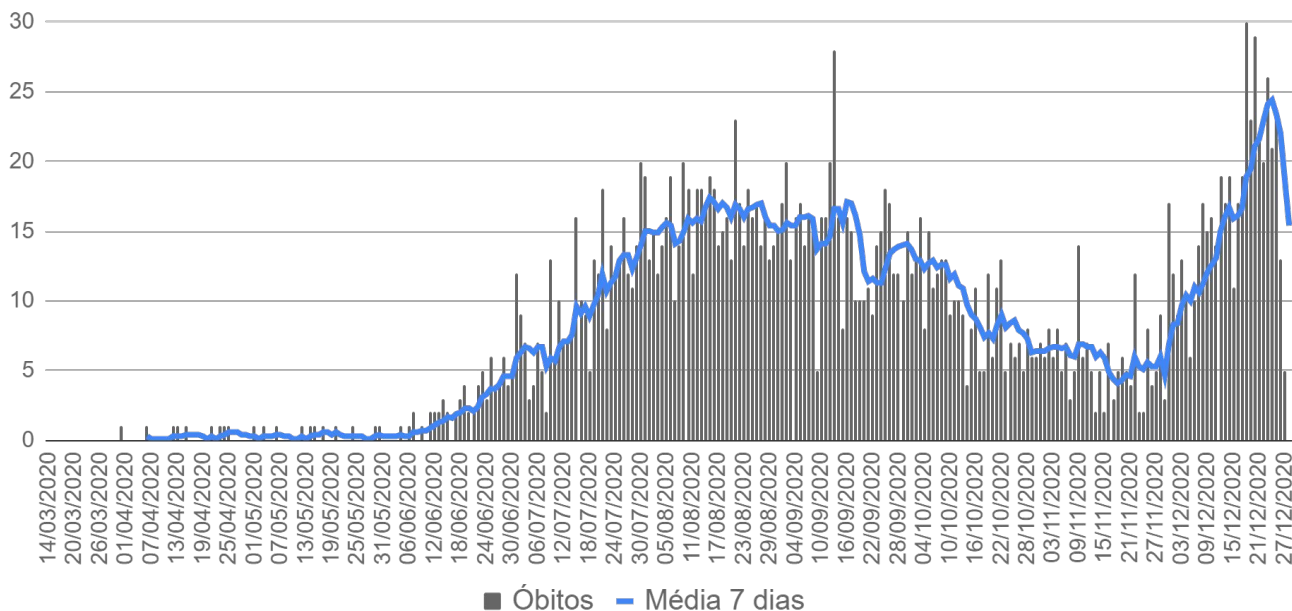


Fonte: SES / MS

*Dados sujeitos a alterações pelos municípios.

▶ Evolução dos Óbitos

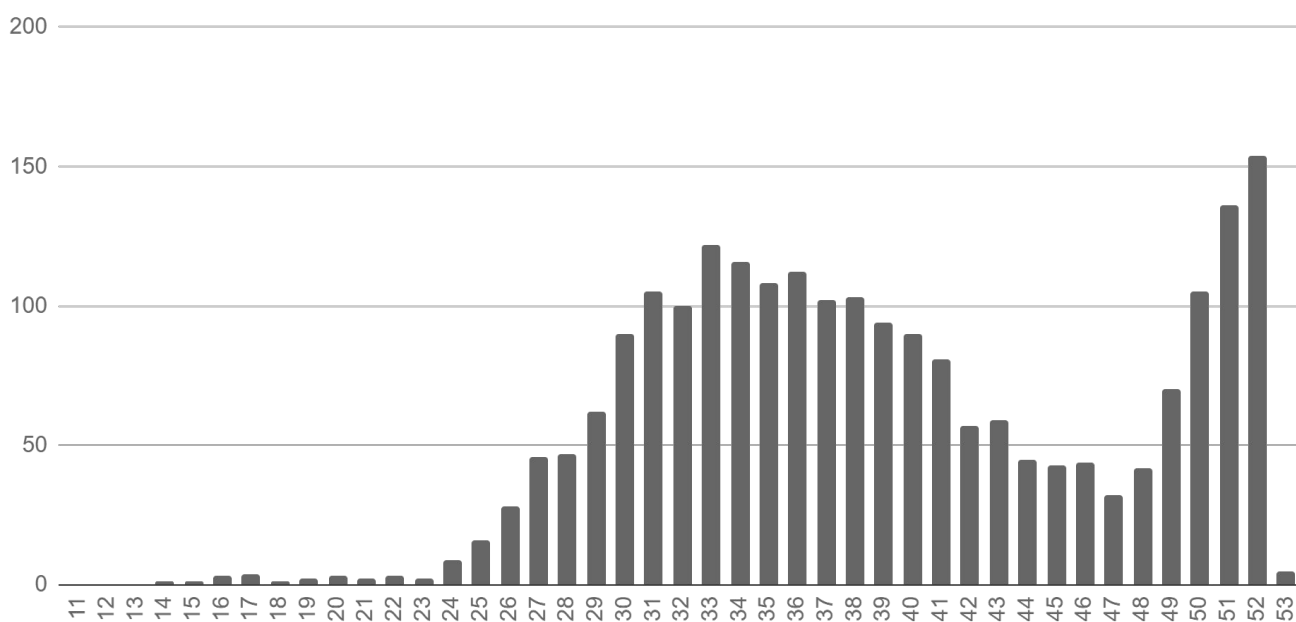
▶ Óbitos por data de ocorrência



Fonte: SES / MS

*Dados sujeitos a alterações pelos municípios.

▶ Óbitos por semana epidemiológica de ocorrência



Fonte: SES / MS

*Dados sujeitos a alterações pelos municípios.

► Casos Confirmados Novos

Município	27/12/2020	28/12/2020	Casos novos	Variação
Campo Grande	59.215	59.381	+166	+0,3%
Itaporã	583	592	+9	+1,5%
Sonora	569	577	+8	+1,4%
Corumbá	6.492	6.497	+5	+0,1%
Dourados	13.179	13.183	+4	+0,0%
Três Lagoas	4.184	4.187	+3	+0,1%
Aquidauana	2.630	2.632	+2	+0,1%
Coxim	1.051	1.053	+2	+0,2%
Ivinhema	577	579	+2	+0,3%
Naviraí	2.256	2.258	+2	+0,1%
Ponta Porã	2.259	2.261	+2	+0,1%
Rio Verde de Mato Grosso	490	492	+2	+0,4%
Sidrolândia	2.443	2.445	+2	+0,1%
Anastácio	1.051	1.052	+1	+0,1%
Angélica	205	206	+1	+0,5%
Brasilândia	161	162	+1	+0,6%
Camapuã	190	191	+1	+0,5%
Chapadão do Sul	1.723	1.724	+1	+0,1%
Coronel Sapucaia	280	281	+1	+0,4%
Dois Irmãos do Buriti	646	647	+1	+0,2%
Douradina	205	206	+1	+0,5%
Iguatemi	406	407	+1	+0,2%
Juti	240	241	+1	+0,4%
Ladário	1.240	1.241	+1	+0,1%
Maracaju	1.936	1.937	+1	+0,1%
Miranda	1.500	1.501	+1	+0,1%
Paraíso das Águas	131	132	+1	+0,8%
Rio Brillhante	1.678	1.679	+1	+0,1%
Terenos	483	484	+1	+0,2%
Ribas do Rio Pardo	373	371	-2	-0,5%
Mato Grosso do Sul	129.261	129.484	+223	+0,2%

► COVID-19 na Macrorregião de Campo Grande

Município	Casos notificados	Casos confirmados	Distribuição confirmados	Incidência	Casos sem encerramento
Alcinópolis	273	43	< 0,1%	794,0	8
Anastácio	3.068	1.052	0,8%	4.168,0	140
Aquidauana	8.091	2.632	2,0%	5.480,0	241
Bandeirantes	617	193	0,1%	2.656,0	10
Bela Vista	674	139	0,1%	562,0	11
Bodoquena	350	83	0,1%	1.059,0	52
Bonito	2.929	1.067	0,8%	4.808,0	28
Camapuã	824	191	0,1%	1.395,0	46
Campo Grande	199.592	59.381	45,9%	6.554,0	3.270
Caracol	298	88	0,1%	1.423,0	8
Chapadão do Sul	6.307	1.724	1,3%	6.665,0	86
Corguinho	302	91	0,1%	1.503,0	9
Costa Rica	4.255	765	0,6%	3.618,0	44
Coxim	3.646	1.053	0,8%	3.147,0	82
Dois Irmãos do Buriti	1.936	647	0,5%	5.642,0	58
Figueirão	249	44	< 0,1%	1.438,0	17
Guia Lopes da Laguna	1.418	425	0,3%	4.326,0	23
Jaraguari	387	96	0,1%	1.321,0	7
Jardim	2.372	503	0,4%	1.917,0	38
Maracaju	8.288	1.937	1,5%	4.034,0	138
Miranda	4.162	1.501	1,2%	5.319,0	44
Nioaque	2.147	427	0,3%	3.080,0	17
Nova Alvorada do Sul	1.947	689	0,5%	3.072,0	4
Paraíso das Águas	701	132	0,1%	2.335,0	12
Pedro Gomes	657	123	0,1%	1.614,0	14
Porto Murtinho	1.961	467	0,4%	2.700,0	5
Ribas do Rio Pardo	1.424	371	0,3%	1.486,0	30
Rio Negro	454	209	0,2%	4.361,0	10
Rio Verde de Mato Grosso	1.877	492	0,4%	2.463,0	90
Rochedo	1.589	204	0,2%	4.017,0	12
São Gabriel do Oeste	4.881	1.643	1,3%	6.036,0	74
Sidrolândia	6.703	2.445	1,9%	4.127,0	84
Sonora	2.040	577	0,4%	2.926,0	24
Terenos	1.993	484	0,4%	2.173,0	54

Fonte: SES / MS

*Dados sujeitos a alterações pelos municípios.

 Municípios com casos novos

► COVID-19 na Macrorregião de Dourados

Município	Casos notificados	Casos confirmados	Distribuição confirmados	Incidência	Casos sem encerramento
Amambai	3.612	1.081	0,8%	2.714,0	97
Anaurilândia	305	81	0,1%	892,0	2
Angélica	972	206	0,2%	1.884,0	31
Antônio João	754	122	0,1%	1.353,0	22
Aral Moreira	794	209	0,2%	1.695,0	2
Batayporã	1.328	314	0,2%	2.767,0	13
Caarapó	4.182	1.192	0,9%	3.896,0	146
Coronel Sapucaia	919	281	0,2%	1.830,0	7
Deodápolis	1.339	326	0,3%	2.511,0	5
Douradina	854	206	0,2%	3.448,0	4
Dourados	46.594	13.183	10,2%	5.846,0	1.523
Eldorado	745	208	0,2%	1.677,0	22
Fátima do Sul	3.355	991	0,8%	5.170,0	22
Glória de Dourados	963	304	0,2%	3.055,0	23
Iguatemi	1.254	407	0,3%	2.516,0	43
Itaporã	2.262	592	0,5%	2.353,0	36
Itaquiraí	1.004	429	0,3%	2.007,0	2
Ivinhema	1.934	579	0,4%	2.492,0	39
Japorã	145	22	< 0,1%	238,0	1
Jateí	742	193	0,1%	4.800,0	11
Juti	657	241	0,2%	3.551,0	6
Laguna Carapã	515	72	0,1%	970,0	36
Mundo Novo	2.329	548	0,4%	2.966,0	45
Naviraí	7.276	2.258	1,7%	4.055,0	153
Nova Andradina	4.239	811	0,6%	1.469,0	28
Novo Horizonte do Sul	498	31	< 0,1%	841,0	12
Paranhos	314	81	0,1%	562,0	6
Ponta Porã	8.455	2.261	1,7%	2.407,0	343
Rio Brillhante	5.816	1.679	1,3%	4.397,0	87
Sete Quedas	977	211	0,2%	1.959,0	40
Tacuru	1.590	361	0,3%	3.092,0	11
Taquarussu	1.580	126	0,1%	3.512,0	2
Vicentina	1.095	253	0,2%	4.141,0	31

Fonte: SES / MS

*Dados sujeitos a alterações pelos municípios.

 Municípios com casos novos

► COVID-19 na Macrorregião de Três Lagoas

Município	Casos notificados	Casos confirmados	Distribuição confirmados	Incidência	Casos sem encerramento
Água Clara	2.579	554	0,4%	3.512,0	62
Aparecida do Taboado	2.690	1.112	0,9%	4.266,0	8
Bataguassu	2.766	1.302	1,0%	5.582,0	42
Brasilândia	1.129	162	0,1%	1.367,0	58
Cassilândia	4.199	1.154	0,9%	5.245,0	13
Inocência	1.153	162	0,1%	2.135,0	18
Paranaíba	4.166	1.159	0,9%	2.742,0	11
Santa Rita do Pardo	545	98	0,1%	1.241,0	30
Selvíria	565	79	0,1%	1.208,0	1
Três Lagoas	21.979	4.187	3,2%	3.396,0	231

Fonte: SES / MS

*Dados sujeitos a alterações pelos municípios.

 Municípios com casos novos

► COVID-19 na Macrorregião de Corumbá

Município	Casos notificados	Casos confirmados	Distribuição confirmados	Incidência	Casos sem encerramento
Corumbá	21.919	6.497	5,0%	5.798,0	319
Ladário	3.754	1.241	1,0%	5.239,0	55

Fonte: SES / MS

*Dados sujeitos a alterações pelos municípios.

 Municípios com casos novos

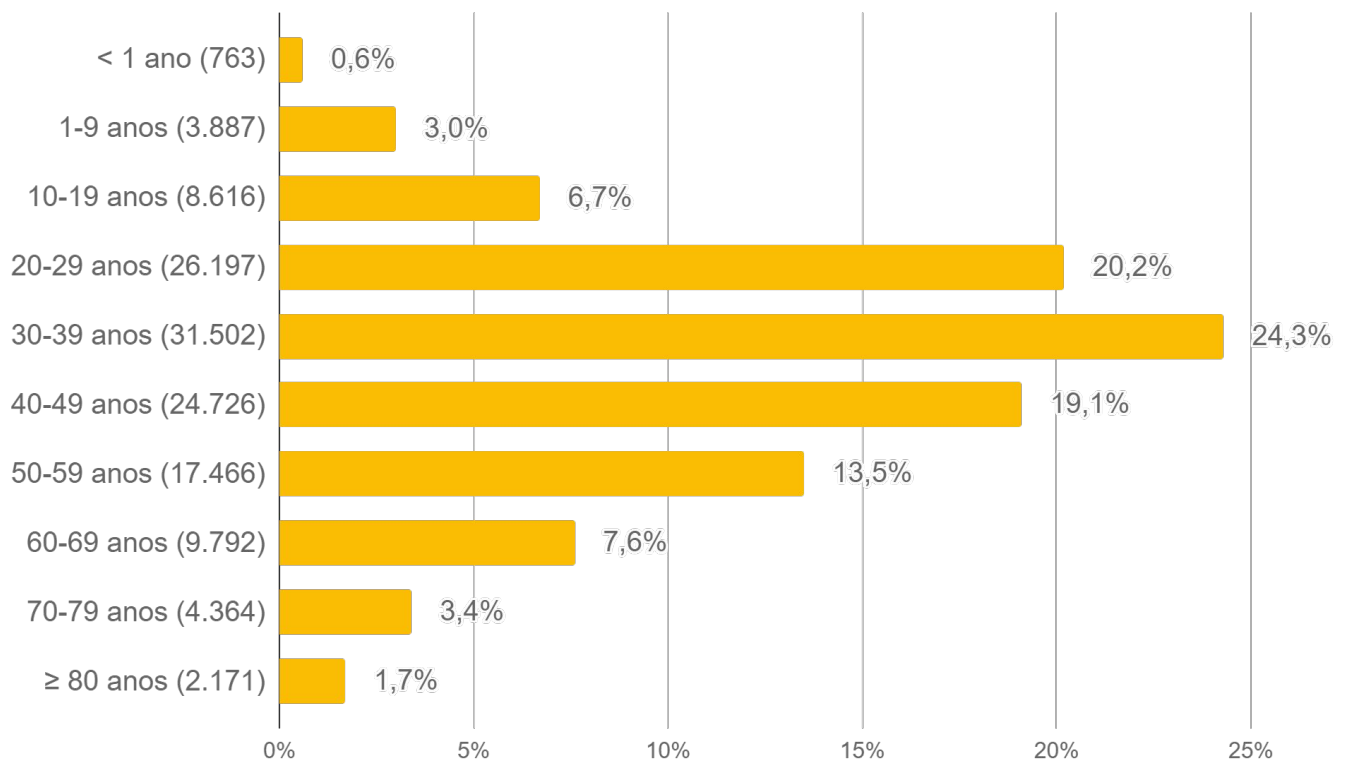
► Cálculo da taxa de incidência

$$\text{Taxa de incidência} = \frac{\text{casos confirmados}}{\text{população}} \times 100 \text{ mil}$$

► Casos sem encerramento

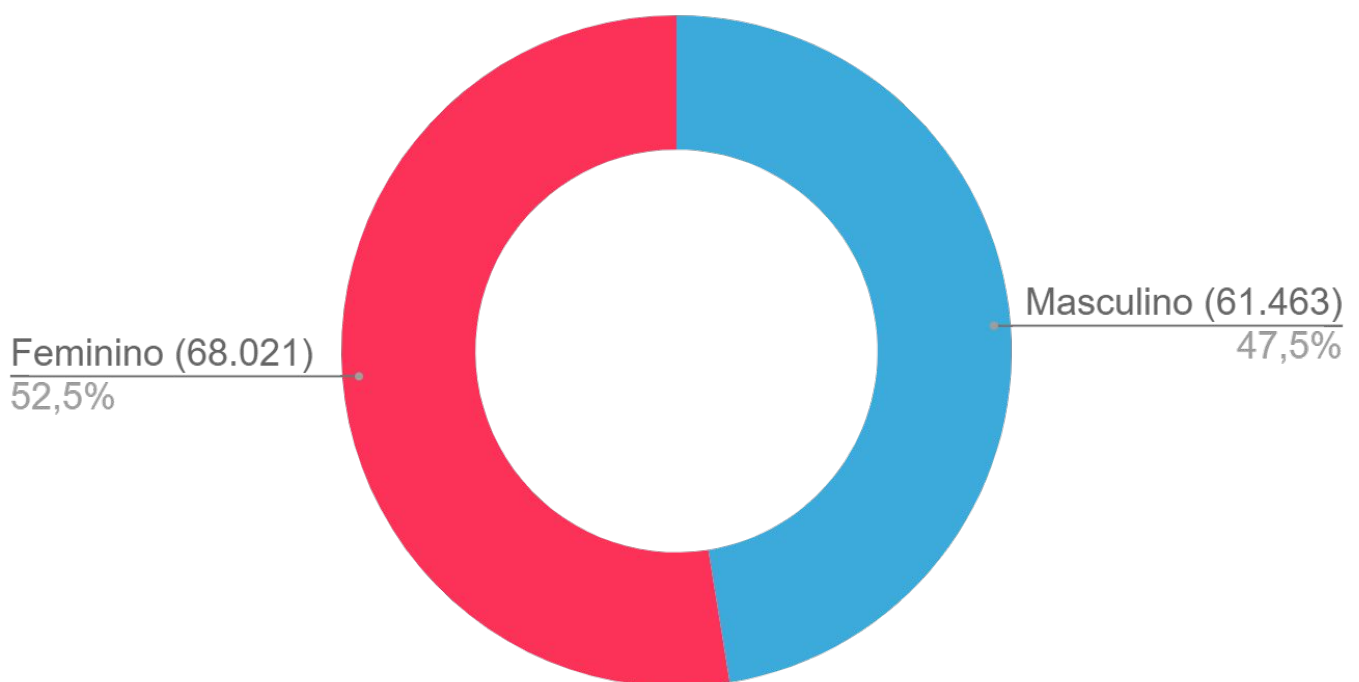
Casos sem encerramento são notificações que estão aguardando resultados de exames laboratoriais ou ainda não foram encerrados pelos municípios nos sistemas de informação e-SUS VE ou SIVEP Gripe.

► Perfil dos Casos Confirmados



Fonte: SES / MS

*Dados sujeitos a alterações pelos municípios.



Fonte: SES / MS

*Dados sujeitos a alterações pelos municípios.

► Casos Confirmados por Tipo de Teste

► Tipos de confirmação

Clínico	Clínico-epidemiológico	Clínico-imagem	Laboratorial
592 (0,5%)	2.473 (1,9%)	183 (0,1%)	126.236 (97,5%)

► Confirmação laboratorial

- **RT-PCR:** O diagnóstico laboratorial para identificação do vírus SARS-CoV-2 é realizado por meio das técnicas de RT-PCR em tempo real e sequenciamento parcial ou total do genoma viral.
- **Teste rápido:** O teste rápido é utilizado para detecção anticorpos IgM e IgG contra o coronavírus e tem por base a metodologia de cromatografia de fluxo lateral. São testes qualitativos para triagem e auxílio diagnóstico.
- **Sorologia:** Detecta a presença de anticorpos específicos de Classe IgA, IgM e/ou IgG contra o vírus SARS-CoV-2 pela metodologia de enzimaímmunoensaio ou imunoensaio por quimioluminescência. São testes quantitativos, que fornecem dados adicionais para a interpretação dos resultados.
- **Não informado:** Quando não foi realizado o devido preenchimento pelo município notificador nos sistemas de informação oficiais (e-SUS VE e SIVEP Gripe).

Município	RT-PCR		Teste Rápido		Sorologia		Não Informado		Total
Água Clara	356	64,3%	194	35,0%			4	0,7%	554
Alcinópolis	20	46,5%	21	48,8%	1	2,3%	1	2,3%	43
Amambai	794	73,9%	251	23,4%	1	0,1%	28	2,6%	1.074
Anastácio	804	77,0%	233	22,3%	1	0,1%	6	0,6%	1.044
Anaurilândia	24	29,6%	56	69,1%	1	1,2%			81
Angélica	150	72,8%	53	25,7%			3	1,5%	206
Antônio João	71	58,7%	48	39,7%			2	1,7%	121
Aparecida do Taboado	220	19,8%	876	79,0%	1	0,1%	12	1,1%	1.109
Aquidauana	1.585	60,4%	1.021	38,9%	10	0,4%	8	0,3%	2.624
Aral Moreira	93	44,7%	112	53,8%			3	1,4%	208
Bandeirantes	47	24,5%	144	75,0%	1	0,5%			192
Bataguassu	52	4,0%	1.237	95,1%			12	0,9%	1.301
Batayporã	88	28,0%	221	70,4%			5	1,6%	314
Bela Vista	60	43,2%	76	54,7%			3	2,2%	139

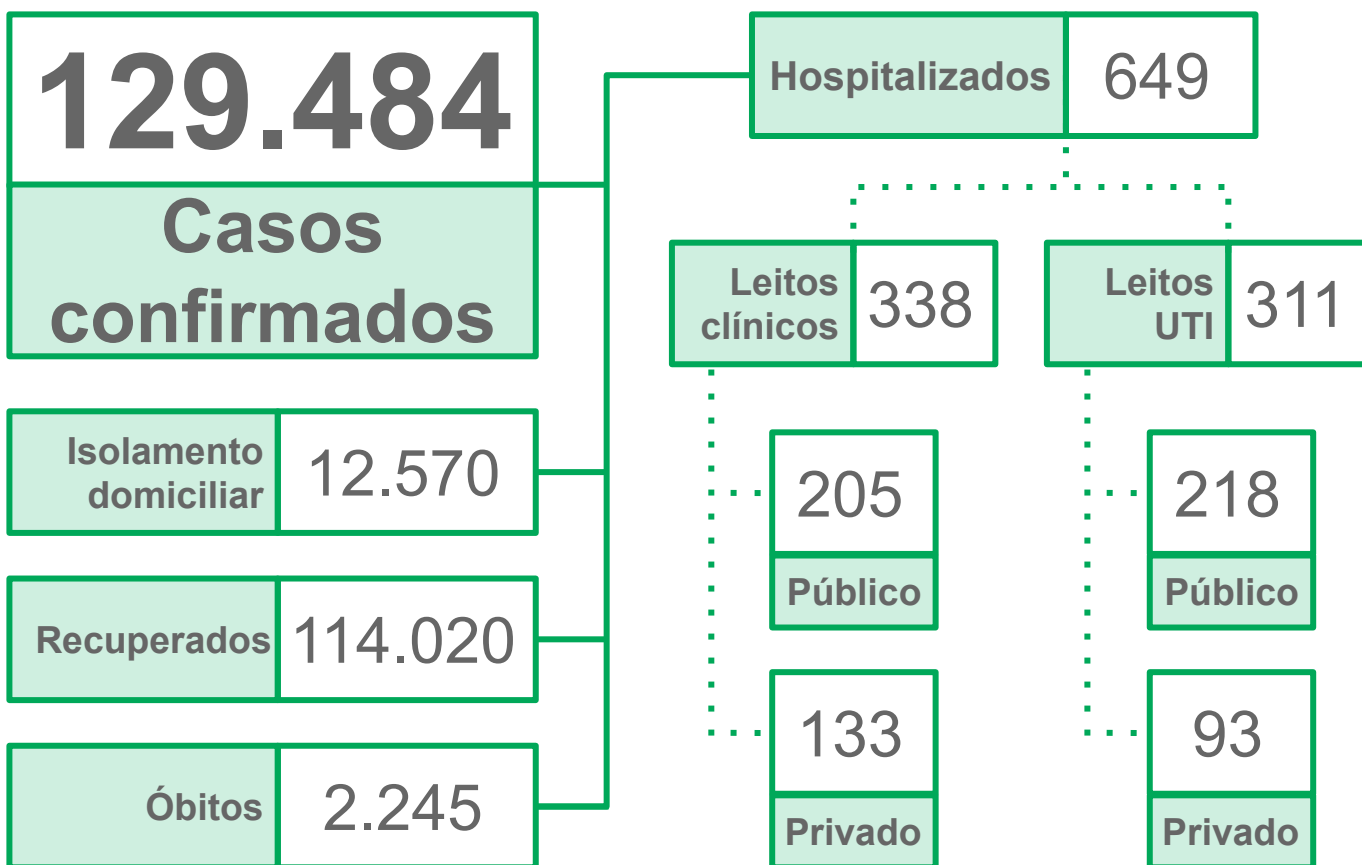
► Casos Confirmados por Tipo de Teste

Município	RT-PCR		Teste Rápido		Sorologia		Não Informado		Total
Bodoquena	9	11,0%	73	89,0%					82
Bonito	327	30,8%	723	68,1%	2	0,2%	9	0,8%	1.061
Brasilândia	72	45,6%	83	52,5%			3	1,9%	158
Caarapó	401	33,7%	771	64,7%	6	0,5%	13	1,1%	1.191
Camapuã	161	84,7%	26	13,7%	3	1,6%			190
Campo Grande	34.629	61,4%	18.947	33,6%	2.249	4,0%	617	1,1%	56.442
Caracol	24	27,9%	62	72,1%					86
Cassilândia	121	10,5%	995	86,4%	30	2,6%	5	0,4%	1.151
Chapadão do Sul	876	50,9%	815	47,4%	5	0,3%	24	1,4%	1.720
Corguinho	74	81,3%	17	18,7%					91
Coronel Sapucaia	97	35,5%	176	64,5%					273
Corumbá	3.631	56,7%	2.642	41,2%	17	0,3%	118	1,8%	6.408
Costa Rica	506	66,1%	247	32,3%			12	1,6%	765
Coxim	516	49,2%	512	48,9%	4	0,4%	16	1,5%	1.048
Deodápolis	63	19,3%	263	80,7%					326
Dois Irmãos do Buriti	151	23,3%	493	76,2%	1	0,2%	2	0,3%	647
Douradina	134	67,0%	64	32,0%	1	0,5%	1	0,5%	200
Dourados	7.287	55,3%	5.775	43,8%	37	0,3%	81	0,6%	13.180
Eldorado	160	77,3%	37	17,9%	3	1,4%	7	3,4%	207
Fátima do Sul	695	70,3%	289	29,2%			5	0,5%	989
Figueirão	13	36,1%	23	63,9%					36
Glória de Dourados	110	36,3%	192	63,4%			1	0,3%	303
Guia Lopes da Laguna	273	64,4%	147	34,7%	1	0,2%	3	0,7%	424
Iguatemi	203	49,9%	203	49,9%			1	0,2%	407
Inocência	113	70,2%	47	29,2%	1	0,6%			161
Itaporã	431	72,8%	155	26,2%			6	1,0%	592
Itaquiraí	131	30,5%	291	67,8%			7	1,6%	429
Ivinhema	331	57,2%	243	42,0%	4	0,7%	1	0,2%	579
Japorã	6	27,3%	16	72,7%					22
Jaraguari	70	76,9%	21	23,1%					91
Jardim	333	67,1%	149	30,0%	1	0,2%	13	2,6%	496
Jateí	98	50,8%	94	48,7%			1	0,5%	193
Juti	205	85,4%	32	13,3%			3	1,3%	240

► Casos Confirmados por Tipo de Teste

Município	RT-PCR		Teste Rápido		Sorologia		Não Informado		Total
	Quantidade	Porcentagem	Quantidade	Porcentagem	Quantidade	Porcentagem	Quantidade	Porcentagem	
Ladário	832	67,4%	387	31,4%			15	1,2%	1.234
Laguna Carapã	27	37,5%	44	61,1%			1	1,4%	72
Maracaju	552	28,5%	1.353	70,0%	14	0,7%	15	0,8%	1.934
Miranda	926	61,8%	557	37,2%	11	0,7%	5	0,3%	1.499
Mundo Novo	266	48,8%	267	49,0%			12	2,2%	545
Naviraí	685	30,4%	1.485	65,8%			87	3,9%	2.257
Nioaque	252	59,0%	174	40,7%	1	0,2%			427
Nova Alvorada do Sul	378	55,9%	292	43,2%			6	0,9%	676
Nova Andradina	260	32,1%	517	63,8%	3	0,4%	30	3,7%	810
Novo Horizonte do Sul	17	54,8%	14	45,2%					31
Paraíso das Águas	98	74,8%	30	22,9%			3	2,3%	131
Paranaíba	279	24,1%	870	75,1%			9	0,8%	1.158
Paranhos	43	53,1%	36	44,4%			2	2,5%	81
Pedro Gomes	67	54,5%	56	45,5%					123
Ponta Porã	783	34,7%	1.436	63,7%	25	1,1%	10	0,4%	2.254
Porto Murtinho	171	36,6%	295	63,2%			1	0,2%	467
Ribas do Rio Pardo	169	46,2%	196	53,6%			1	0,3%	366
Rio Brilhante	1.148	68,5%	523	31,2%			5	0,3%	1.676
Rio Negro	147	70,3%	61	29,2%			1	0,5%	209
Rio Verde de Mato Grosso	134	27,3%	348	70,9%	5	1,0%	4	0,8%	491
Rochedo	97	47,8%	106	52,2%					203
Santa Rita do Pardo	45	61,6%	28	38,4%					73
São Gabriel do Oeste	639	39,0%	953	58,1%	11	0,7%	36	2,2%	1.639
Selvária	18	22,8%	58	73,4%			3	3,8%	79
Sete Quedas	160	75,8%	50	23,7%	1	0,5%			211
Sidrolândia	438	17,9%	1.952	79,8%	30	1,2%	25	1,0%	2.445
Sonora	261	46,9%	290	52,1%	1	0,2%	5	0,9%	557
Tacuru	184	51,1%	175	48,6%			1	0,3%	360
Taquarussu	33	26,2%	90	71,4%			3	2,4%	126
Terenos	361	74,9%	115	23,9%	5	1,0%	1	0,2%	482
Três Lagoas	2.139	51,2%	1.913	45,8%	29	0,7%	95	2,3%	4.176
Vicentina	139	56,7%	103	42,0%			3	1,2%	245
Total	68.363	54,2%	53.940	42,7%	2.517	2%	1.415	1,1%	126.235

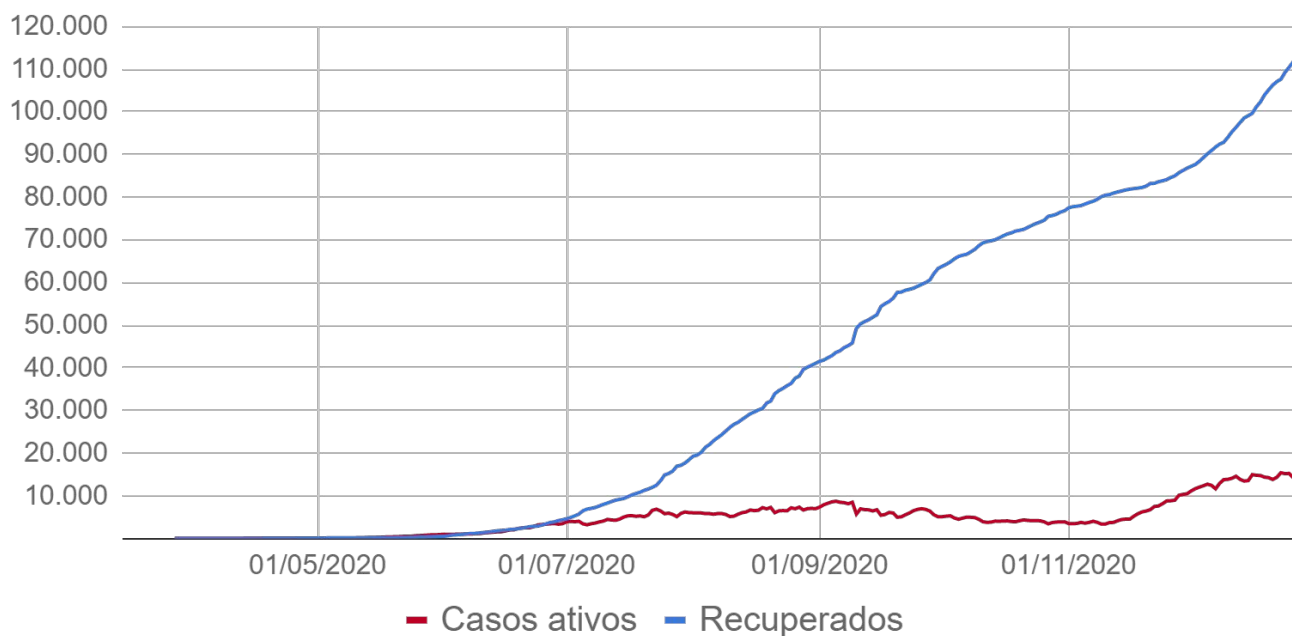
► Situação Atual dos Casos Confirmados



Fonte: SES / MS

*Dados sujeitos a alterações pelos municípios.

► Casos ativos e recuperados



Fonte: SES / MS

*Dados sujeitos a alterações pelos municípios.

► Ocupação de Leitos Hospitalares

► Ocupação de leitos públicos por COVID-19

	Leitos clínicos		Leitos UTI	
	Adulto	Pediátrico	Adulto	Pediátrico
Leitos existentes	627	114	264	12
Casos confirmados	203	2	217	1
Casos suspeitos	108	8	31	2
Taxa de ocupação	311 (50%)	10 (9%)	248 (94%)	3 (25%)

Fonte: CORE, Central de Regulação de Campo Grande, Central de Regulação de Dourados, CNES e Resolução 119 CIB/MS, Dez/2020
*Dados sujeitos a alterações pelos municípios.

► Ocupação de leitos privados por COVID-19

	Leitos clínicos		Leitos UTI	
	Adulto	Pediátrico	Adulto	Pediátrico
Leitos existentes	300	19	124	7
Casos confirmados	133	0	93	0
Casos suspeitos	51	4	19	0
Taxa de ocupação	184 (61%)	4 (21%)	112 (90%)	0 (0%)

Fonte: CORE, Central de Regulação de Campo Grande, Central de Regulação de Dourados, CNES e Resolução 119 CIB/MS, Dez/2020
*Dados sujeitos a alterações pelos municípios.

$$\text{Taxa de ocupação (\%)} = \frac{\text{casos confirmados} + \text{casos suspeitos de COVID-19}}{\text{leitos existentes}}$$

► Ocupação de Leitos Hospitalares

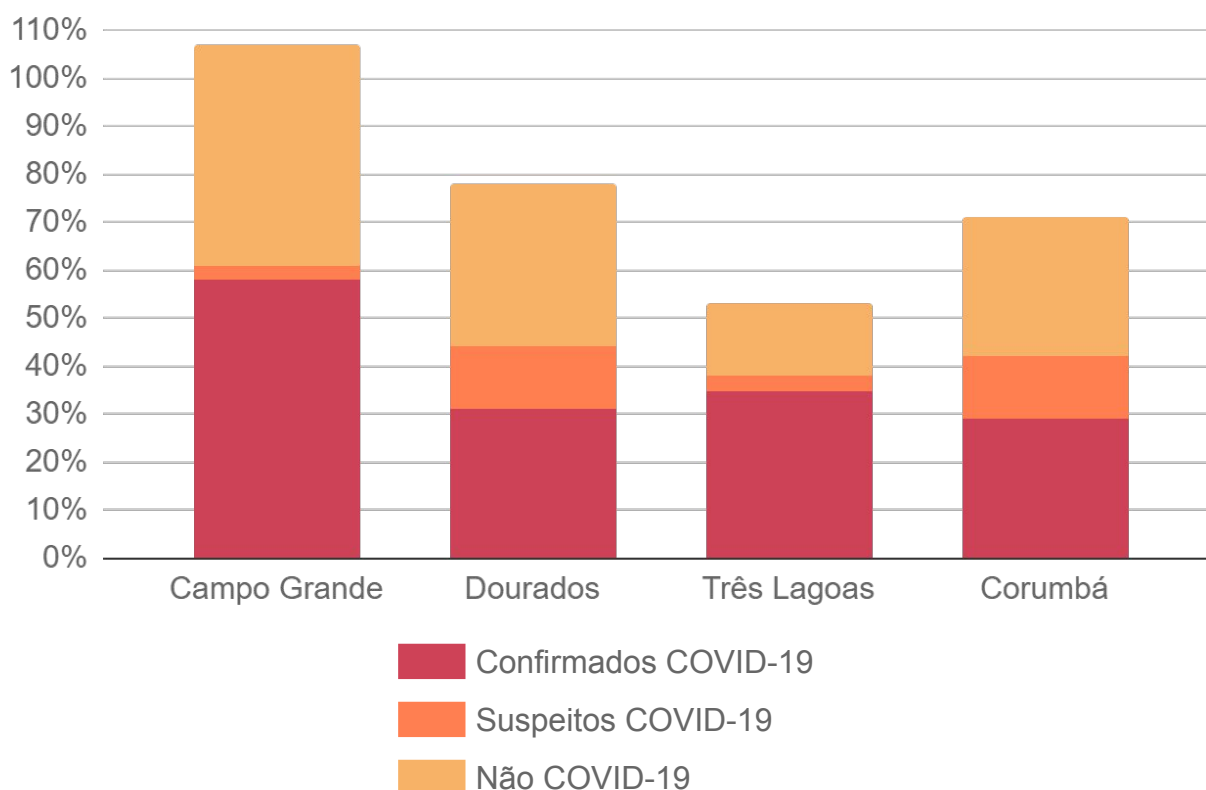
► Ocupação de leitos UTI SUS por macrorregião de internação

	Leitos UTI SUS Ofertados Global ¹	Confirmados COVID-19	Suspeitos COVID-19	Não COVID-19 ²	Ocupação Global ³
Macrorregião Campo Grande	267	58%	3%	46%	107%
Macrorregião Dourados	134	31%	13%	34%	78%
Macrorregião Três Lagoas	40	35%	3%	15%	53%
Macrorregião Corumbá	24	29%	13%	29%	71%

1) Global: representa todos os leitos UTI, incluindo leitos UTI para COVID-19 e UTI geral.

2) Não COVID-19: representa os leitos UTI geral + leitos UTI para COVID-19 que possuem pacientes internados por outros agravos.

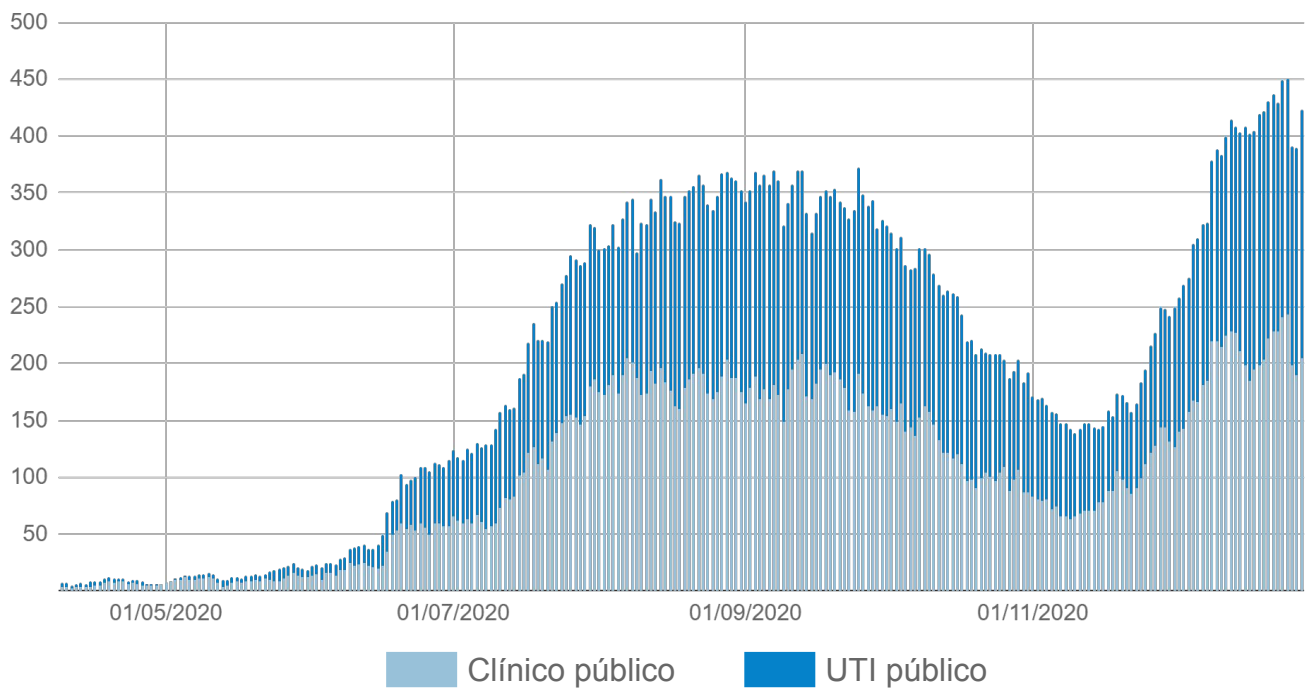
3) O excedente da capacidade, quando houver, representa pacientes em leitos COVID-19 ainda não habilitados pelo SUS, mantidos pelas secretarias municipais e estadual de saúde.



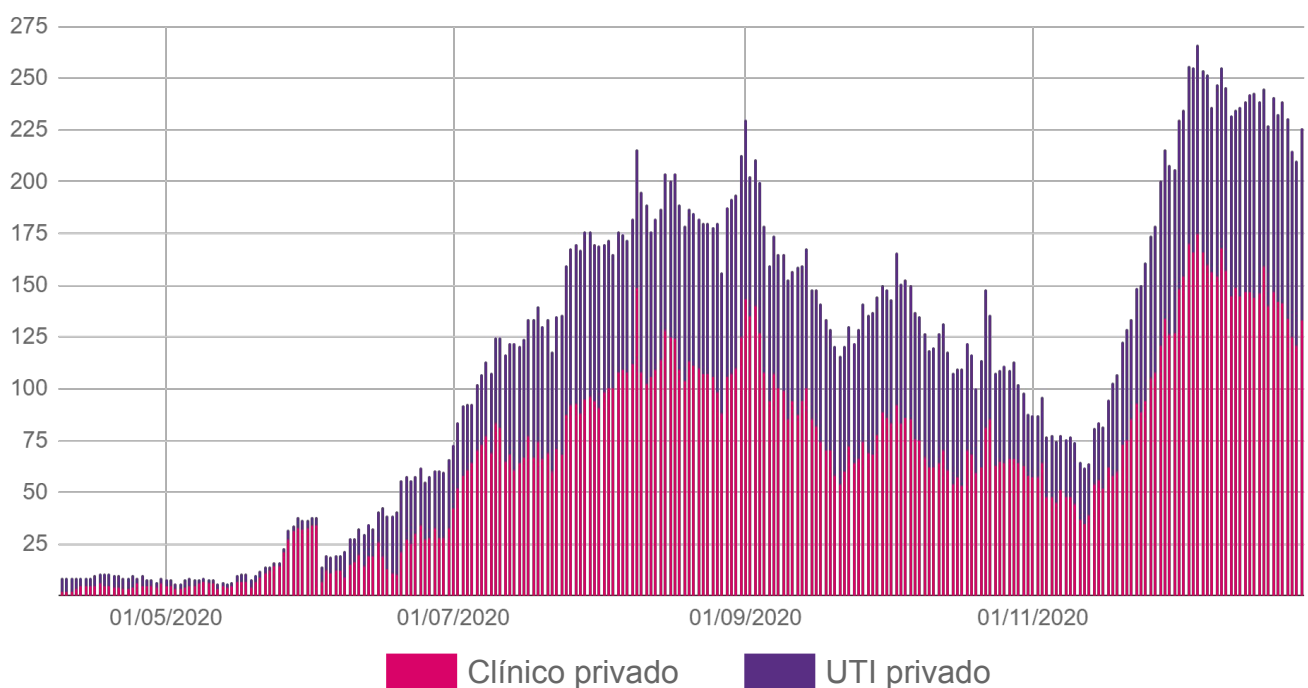
Fonte: CORE, Central de Regulação de Campo Grande, Central de Regulação de Dourados, CNES e Resolução 125 CIB/MS, Dez/2020
*Dados sujeitos a alterações pelos municípios.

▶ Ocupação de Leitos Hospitalares

▶ Evolução da ocupação de leitos públicos



▶ Evolução da ocupação de leitos privados



Fonte: SES / MS

*Dados sujeitos a alterações pelos municípios.

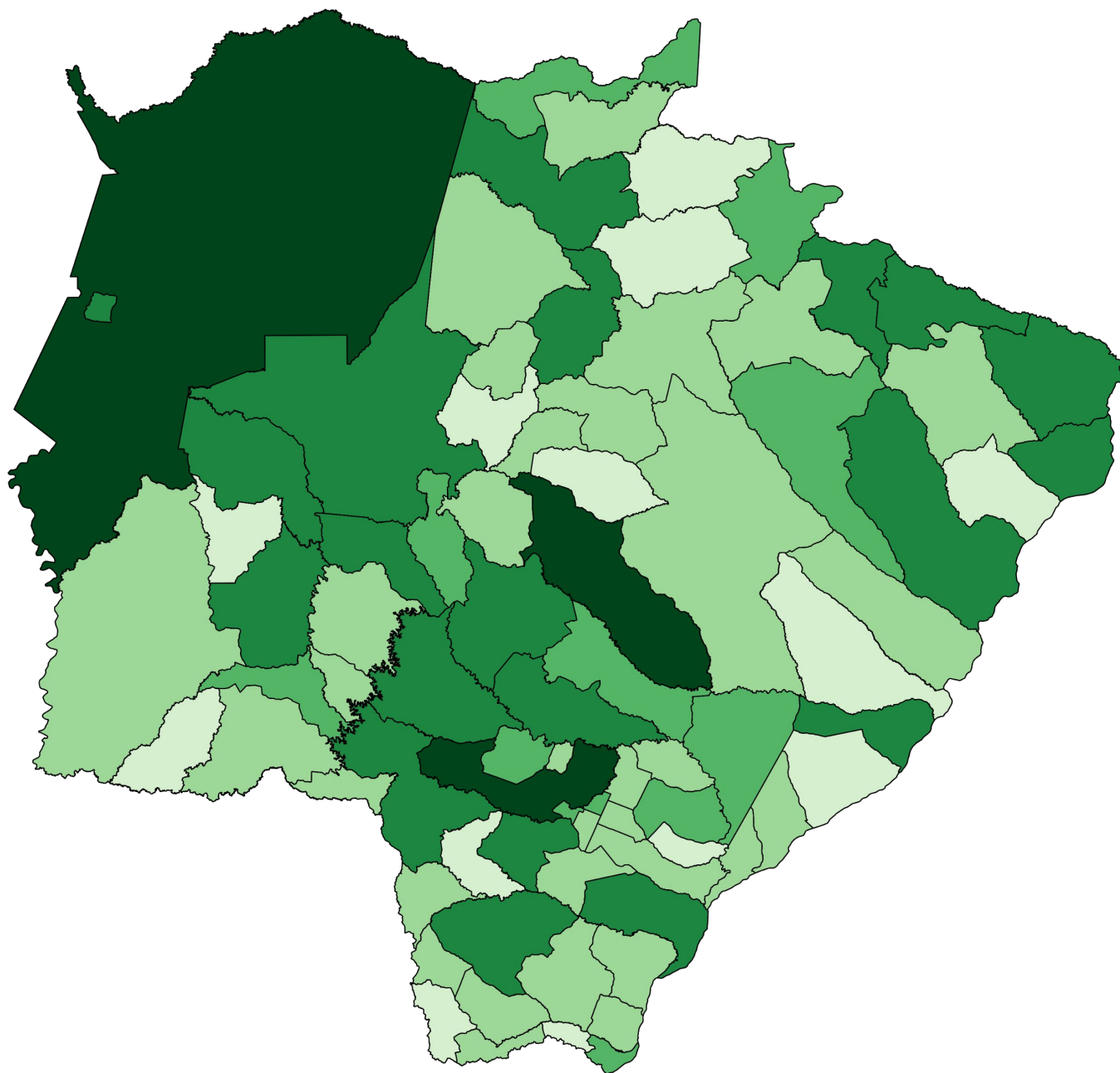
► Frequência e Distribuição dos Casos Confirmados

► Em ordem decrescente de casos confirmados

		Município	Casos	%
		Mato Grosso do Sul	129.484	100%
1	=	Campo Grande	59.381	45,9%
2	=	Dourados	13.183	10,2%
3	=	Corumbá	6.497	5,0%
4	=	Três Lagoas	4.187	3,2%
5	=	Aquidauana	2.632	2,0%
6	=	Sidrolândia	2.445	1,9%
7	=	Ponta Porã	2.261	1,7%
8	=	Naviraí	2.258	1,7%
9	=	Maracaju	1.937	1,5%
10	=	Chapadão do Sul	1.724	1,3%
11	=	Rio Brilhante	1.679	1,3%
12	=	São Gabriel do Oeste	1.643	1,3%
13	=	Miranda	1.501	1,2%
14	=	Bataguassu	1.302	1,0%
15	=	Ladário	1.241	1,0%
16	=	Caarapó	1.192	0,9%
17	=	Paranaíba	1.159	0,9%
18	=	Cassilândia	1.154	0,9%
19	=	Aparecida do Taboado	1.112	0,9%
20	=	Amambai	1.081	0,8%
21	=	Bonito	1.067	0,8%
22	=	Coxim	1.053	0,8%
23	▼	Anastácio	1.052	0,8%
24	▼	Fátima do Sul	991	0,8%
25	▼	Nova Andradina	811	0,6%
26	▼	Costa Rica	765	0,6%
27	▼	Nova Alvorada do Sul	689	0,5%
28	▼	Dois Irmãos do Buriti	647	0,5%
29	▼	Itaporã	592	0,5%
30	▼	Ivinhema	579	0,4%
31	▼	Sonora	577	0,4%
32	▼	Água Clara	554	0,4%
33	▼	Mundo Novo	548	0,4%
34	▼	Jardim	503	0,4%
35	▼	Rio Verde de Mato Grosso	492	0,4%
36	▼	Terenos	484	0,4%
37	▼	Porto Murtinho	467	0,4%
38	▼	Itaquiraí	429	0,3%
39	▼	Nioaque	427	0,3%

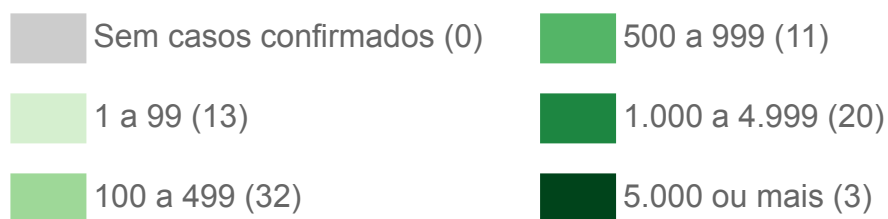
		Município	Casos	%
40	▼	Guia Lopes da Laguna	425	0,3%
41	▼	Iguatemi	407	0,3%
42	▼	Ribas do Rio Pardo	371	0,3%
43	▼	Tacuru	361	0,3%
44	▼	Deodápolis	326	0,3%
45	▼	Batayporã	314	0,2%
46	▼	Glória de Dourados	304	0,2%
47	▼	Coronel Sapucaia	281	0,2%
48	▼	Vicentina	253	0,2%
49	▼	Juti	241	0,2%
50	▼	Sete Quedas	211	0,2%
51	▼	Aral Moreira	209	0,2%
51	▼	Rio Negro	209	0,2%
52	▼	Eldorado	208	0,2%
53	▼	Angélica	206	0,2%
53	▼	Douradina	206	0,2%
54	▼	Rochedo	204	0,2%
55	▼	Bandeirantes	193	0,1%
55	▼	Jateí	193	0,1%
56	▼	Camapuã	191	0,1%
57	=	Brasilândia	162	0,1%
57	▼	Inocência	162	0,1%
58	=	Bela Vista	139	0,1%
59	=	Paraíso das Águas	132	0,1%
60	=	Taquarussu	126	0,1%
61	=	Pedro Gomes	123	0,1%
62	=	Antônio João	122	0,1%
63	=	Santa Rita do Pardo	98	0,1%
64	=	Jaraguari	96	0,1%
65	=	Corguinho	91	0,1%
66	=	Caracol	88	0,1%
67	=	Bodoquena	83	0,1%
68	=	Anaurilândia	81	0,1%
68	=	Paranhos	81	0,1%
69	=	Selvícia	79	0,1%
70	=	Laguna Carapã	72	0,1%
71	=	Figueirão	44	< 0,1%
72	=	Alcinópolis	43	< 0,1%
73	=	Novo Horizonte do Sul	31	< 0,1%
74	=	Japorã	22	< 0,1%

► Distribuição Espacial dos Casos Confirmados



Fonte: SES / MS

*Dados sujeitos a alterações pelos municípios.



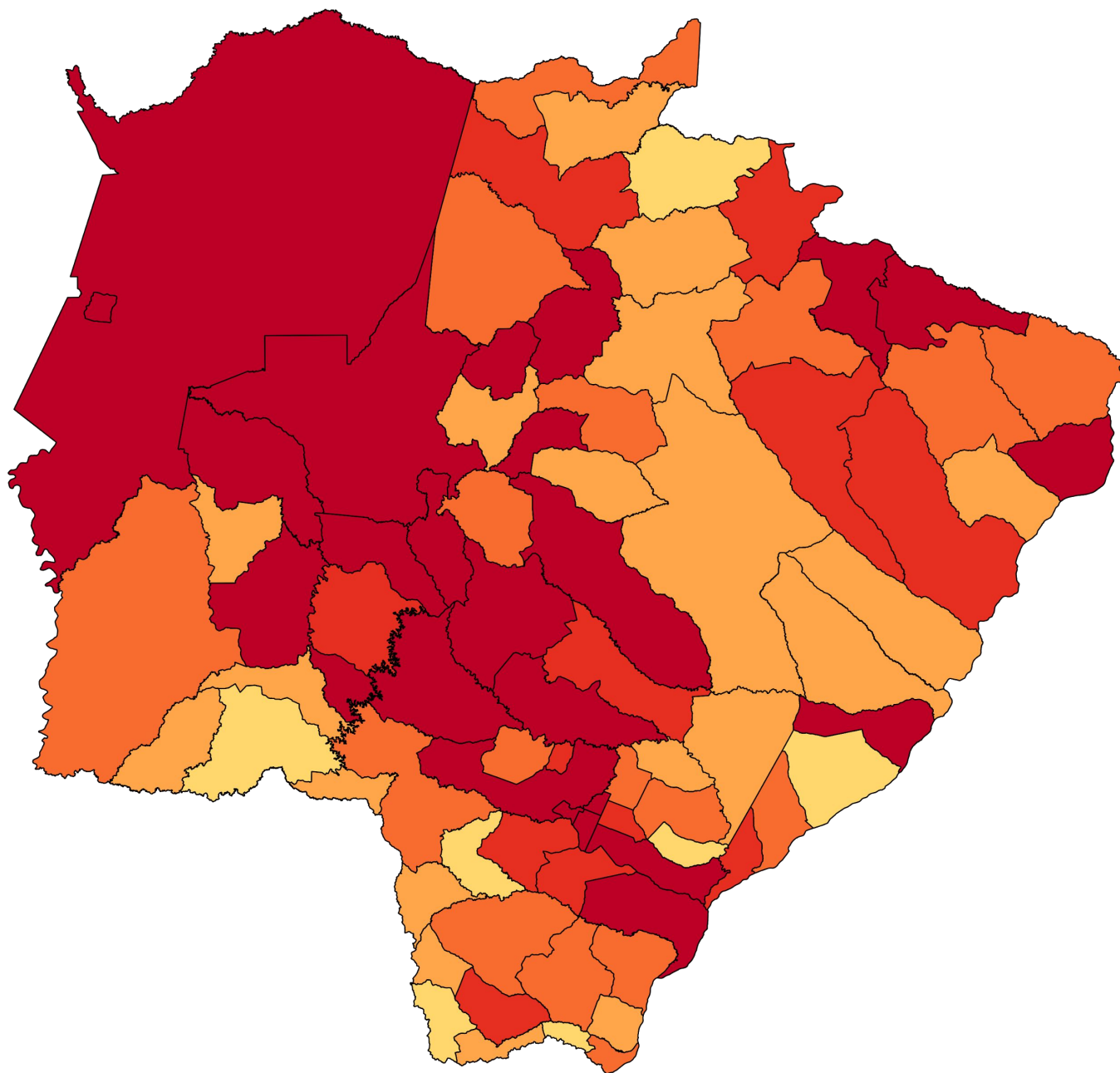
► Incidência dos Casos Confirmados

► Por 100 mil habitantes em ordem decrescente

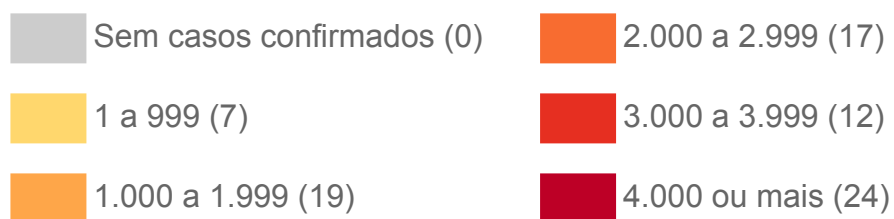
	Município	Incidência
	Mato Grosso do Sul	4.609
1 =	Chapadão do Sul	6.665
2 =	Campo Grande	6.554
3 =	São Gabriel do Oeste	6.036
4 =	Dourados	5.846
5 =	Corumbá	5.798
6 =	Dois Irmãos do Buriti	5.642
7 =	Bataguassu	5.582
8 =	Aquidauana	5.480
9 =	Miranda	5.319
10 =	Cassilândia	5.245
11 =	Ladário	5.239
12 =	Fátima do Sul	5.170
13 =	Bonito	4.808
14 =	Jateí	4.800
15 =	Rio Brilhante	4.397
16 =	Rio Negro	4.361
17 =	Guia Lopes da Laguna	4.326
18 =	Aparecida do Taboado	4.266
19 =	Anastácio	4.168
20 =	Vicentina	4.141
21 =	Sidrolândia	4.127
22 =	Naviraí	4.055
23 =	Maracaju	4.034
24 =	Rochedo	4.017
25 =	Caarapó	3.896
26 =	Costa Rica	3.618
27 =	Juti	3.551
28 =	Água Clara	3.512
28 =	Taquarussu	3.512
29 =	Douradina	3.448
30 =	Três Lagoas	3.396
31 =	Coxim	3.147
32 =	Tacuru	3.092
33 =	Nioaque	3.080
34 =	Nova Alvorada do Sul	3.072
35 =	Glória de Dourados	3.055
36 =	Mundo Novo	2.966
37 =	Sonora	2.926
38 =	Batayporã	2.767

	Município	Incidência
39 =	Paranaíba	2.742
40 =	Amambai	2.714
41 =	Porto Murtinho	2.700
42 =	Bandeirantes	2.656
43 ▲	Iguatemi	2.516
44 ▼	Deodápolis	2.511
45 =	Ivinhema	2.492
46 =	Rio Verde de Mato Grosso	2.463
47 =	Ponta Porã	2.407
48 =	Itaporã	2.353
49 ▼	Paraíso das Águas	2.335
50 ▼	Terenos	2.173
51 ▼	Inocência	2.135
52 ▼	Itaquiraí	2.007
53 ▼	Sete Quedas	1.959
54 ▼	Jardim	1.917
55 ▼	Angélica	1.884
56 ▼	Coronel Sapucaia	1.830
57 ▼	Aral Moreira	1.695
58 ▼	Eldorado	1.677
59 ▼	Pedro Gomes	1.614
60 ▼	Corguinho	1.503
61 ▼	Ribas do Rio Pardo	1.486
62 ▼	Nova Andradina	1.469
63 ▼	Figueirão	1.438
64 ▼	Caracol	1.423
65 ▼	Camapuã	1.395
66 ▼	Brasilândia	1.367
67 ▼	Antônio João	1.353
68 ▼	Jaraguari	1.321
69 ▼	Santa Rita do Pardo	1.241
70 ▼	Selvéria	1.208
71 ▼	Bodoquena	1.059
72 ▼	Laguna Carapã	970
73 ▼	Anaurilândia	892
74 ▼	Novo Horizonte do Sul	841
75 ▼	Alcinópolis	794
76 ▼	Bela Vista	562
76 ▼	Paranhos	562
77 ▼	Japorã	238

► Distribuição Espacial por Incidência



Fonte: SES / MS, IBGE (população estimada 2020)
*Dados sujeitos a alterações pelos municípios.

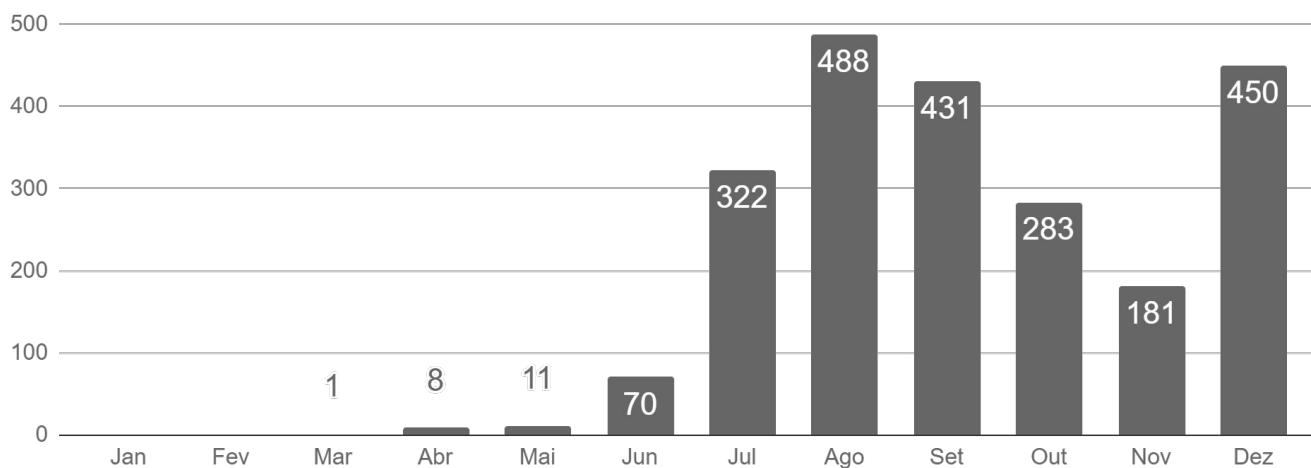


► Últimos Óbitos por COVID-19

	Município de Residência	Sexo	Idade	Data de Notificação	Data do Óbito	Comorbidades
2.230	Campo Grande	M	80	23/12/2020	23/12/2020	Hipertensão
2.231	Campo Grande	M	61	03/12/2020	25/12/2020	Ex tabagismo
2.232	Campo Grande	F	70	19/12/2020	26/12/2020	Doença cardiovascular crônica, artrite
2.233	Bataguassu	M	38	20/12/2020	26/12/2020	Nada relatado
2.234	Eldorado	F	75	25/12/2020	25/12/2020	Diabetes, obesidade
2.235	Campo Grande	F	90	24/12/2020	23/12/2020	Doença cardiovascular crônica, hipertensão, acamada
2.236	Coronel Sapucaia	F	99	26/12/2020	26/12/2020	Nada relatado
2.237	Juti	M	86	26/12/2020	27/12/2020	Doença cardiovascular crônica
2.238	Miranda	M	63	25/11/2020	27/12/2020	Doença cardiovascular crônica, diabetes, hipertensão
2.239	Campo Grande	F	66	23/12/2020	27/12/2020	Doença cardiovascular crônica
2.240	Campo Grande	F	74	16/12/2020	26/12/2020	Diabetes, hipertensão, doença cardiovascular e doença renal crônica
2.241	Maracaju	M	62	21/12/2020	27/12/2020	Diabetes, obesidade
2.242	Corumbá	F	70	08/10/2020	26/12/2020	Diabetes, hipertensão
2.243	Douradina	M	64	18/12/2020	27/12/2020	Doença renal crônica
2.244	Campo Grande	M	86	25/12/2020	25/12/2020	Nada relatado
2.245	Campo Grande	F	78	24/12/2020	24/12/2020	Doença cardiovascular crônica, diabetes, hipertensão

▶ Óbitos por COVID-19 em Mato Grosso do Sul

▶ Mês de ocorrência



▶ Macrorregião de residência

Campo Grande	Dourados	Três Lagoas	Corumbá
1.432 (64,2%)	438 (19,7%)	155 (7,0%)	220 (9,9%)

▶ Município de residência em ordem decrescente de frequência

$$\text{Taxa de letalidade (\%)} = \frac{\text{óbitos}}{\text{casos confirmados}}$$

$$\text{Taxa de mortalidade} = \frac{\text{óbitos}}{\text{população}} \times 100 \text{ mil}$$

	Município	Óbitos	Distribuição	Letalidade	Mortalidade
	Mato Grosso do Sul	2.245	100%	1,7%	79,9
1 =	Campo Grande	1.020	45,4%	1,7%	112,6
2 =	Corumbá	189	8,4%	2,9%	168,7
3 =	Dourados	152	6,8%	1,2%	67,4
4 =	Aquidauana	73	3,3%	2,8%	152,0
5 =	Três Lagoas	57	2,5%	1,4%	46,2
6 =	Ponta Porã	49	2,2%	2,2%	52,2
7 =	Naviraí	45	2,0%	2,0%	80,8
8 =	Miranda	38	1,7%	2,5%	134,7
9 =	Ladário	31	1,4%	2,5%	130,9
9 =	Sidrolândia	31	1,4%	1,3%	52,3

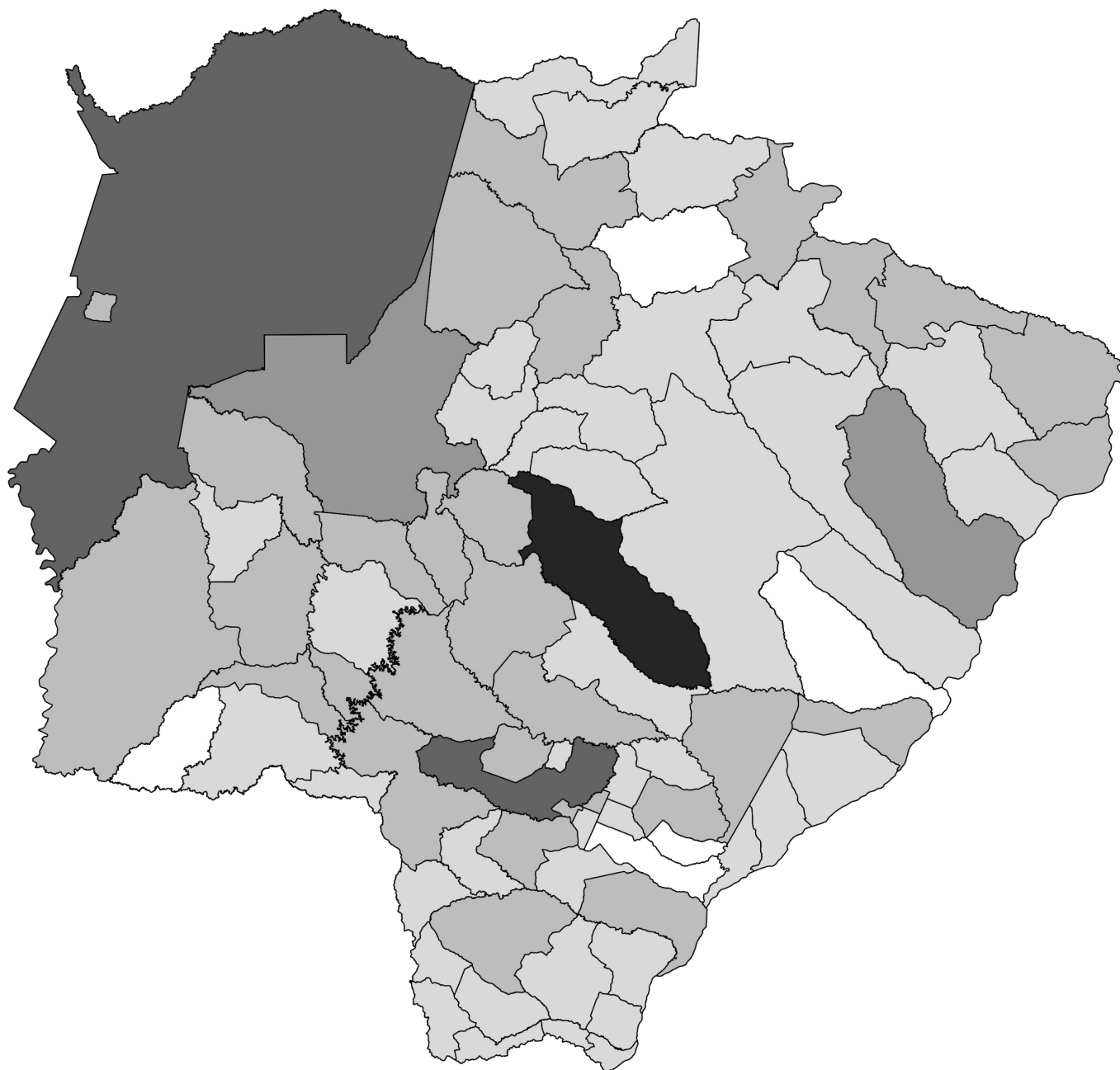
▶ Óbitos por COVID-19 em Mato Grosso do Sul

		Município	Óbitos	Distribuição	Letalidade	Mortalidade
10	=	Cassilândia	30	1,3%	2,6%	136,4
11	=	Anastácio	27	1,2%	2,6%	107,0
12	=	Paranaíba	26	1,2%	2,2%	61,5
13	=	Coxim	22	1,0%	2,1%	65,8
13	=	São Gabriel do Oeste	22	1,0%	1,3%	80,8
14	=	Fátima do Sul	21	0,9%	2,1%	109,5
14	=	Rio Verde de Mato Grosso	21	0,9%	4,3%	105,1
15	=	Aparecida do Taboado	20	0,9%	1,8%	76,7
16	=	Nova Andradina	19	0,8%	2,3%	34,4
16	=	Rio Brilhante	19	0,8%	1,1%	49,8
17	=	Amambai	18	0,8%	1,7%	45,2
17	=	Jardim	18	0,8%	3,6%	68,6
18	=	Chapadão do Sul	16	0,7%	0,9%	61,9
18	▲	Maracaju	16	0,7%	0,8%	33,3
19	▲	Bonito	14	0,6%	1,3%	63,1
19	▲	Costa Rica	14	0,6%	1,8%	66,2
19	▲	Terenos	14	0,6%	2,9%	62,9
20	▲	Ivinhema	13	0,6%	2,2%	56,0
20	▲	Porto Murtinho	13	0,6%	2,8%	75,2
21	▲	Caarapó	12	0,5%	1,0%	39,2
22	▲	Itaporã	11	0,5%	1,9%	43,7
23	▲	Bataguassu	10	0,4%	0,8%	42,9
23	▲	Dois Irmãos do Buriti	10	0,4%	1,5%	87,2
23	▲	Guia Lopes da Laguna	10	0,4%	2,4%	101,8
24	▲	Itaquiraí	9	0,4%	2,1%	42,1
25	▲	Nova Alvorada do Sul	8	0,4%	1,2%	35,7
26	▲	Vicentina	7	0,3%	2,8%	114,6
27	▲	Glória de Dourados	6	0,3%	2,0%	60,3
27	▲	Mundo Novo	6	0,3%	1,1%	32,5
27	▲	Nioaque	6	0,3%	1,4%	43,3
28	▲	Angélica	5	0,2%	2,4%	45,7
28	▲	Aral Moreira	5	0,2%	2,4%	40,5
28	▲	Batayporã	5	0,2%	1,6%	44,1
28	▲	Bela Vista	5	0,2%	3,6%	20,2
28	▲	Camapuã	5	0,2%	2,6%	36,5

▶ Óbitos por COVID-19 em Mato Grosso do Sul

		Município	Óbitos	Distribuição	Letalidade	Mortalidade
28	▲	Coronel Sapucaia	5	0,2%	1,8%	32,6
28	▲	Sonora	5	0,2%	0,9%	25,4
29	▲	Água Clara	4	0,2%	0,7%	25,4
29	▲	Antônio João	4	0,2%	3,3%	44,3
29	▲	Bandeirantes	4	0,2%	2,1%	55,1
29	▲	Brasilândia	4	0,2%	2,5%	33,7
29	▲	Iguatemi	4	0,2%	1,0%	24,7
29	▲	Paraíso das Águas	4	0,2%	3,0%	70,7
29	▲	Ribas do Rio Pardo	4	0,2%	1,1%	16,0
29	▲	Rio Negro	4	0,2%	1,9%	83,5
29	▲	Sete Quedas	4	0,2%	1,9%	37,1
30	▲	Deodópolis	3	0,1%	0,9%	23,1
30	▲	Douradina	3	0,1%	1,5%	50,2
30	▲	Inocência	3	0,1%	1,9%	39,5
31	▲	Alcinópolis	2	0,1%	4,7%	36,9
31	▲	Anaurilândia	2	0,1%	2,5%	22,0
31	▲	Japorã	2	0,1%	9,1%	21,6
31	▲	Paranhos	2	0,1%	2,5%	13,9
31	▲	Pedro Gomes	2	0,1%	1,6%	26,2
31	▲	Tacuru	2	0,1%	0,6%	17,1
31	▲	Taquarussu	2	0,1%	1,6%	55,7
32	▲	Bodoquena	1	< 0,1%	1,2%	12,8
32	▲	Corguinho	1	< 0,1%	1,1%	16,5
32	☀	Eldorado	1	< 0,1%	0,5%	8,1
32	▲	Jaraguari	1	< 0,1%	1,0%	13,8
32	☀	Juti	1	< 0,1%	0,4%	14,7
32	▲	Laguna Carapã	1	< 0,1%	1,4%	13,5
32	▲	Rochedo	1	< 0,1%	0,5%	19,7
32	▲	Selvíria	1	< 0,1%	1,3%	15,3

► Distribuição Espacial dos Óbitos por COVID-19

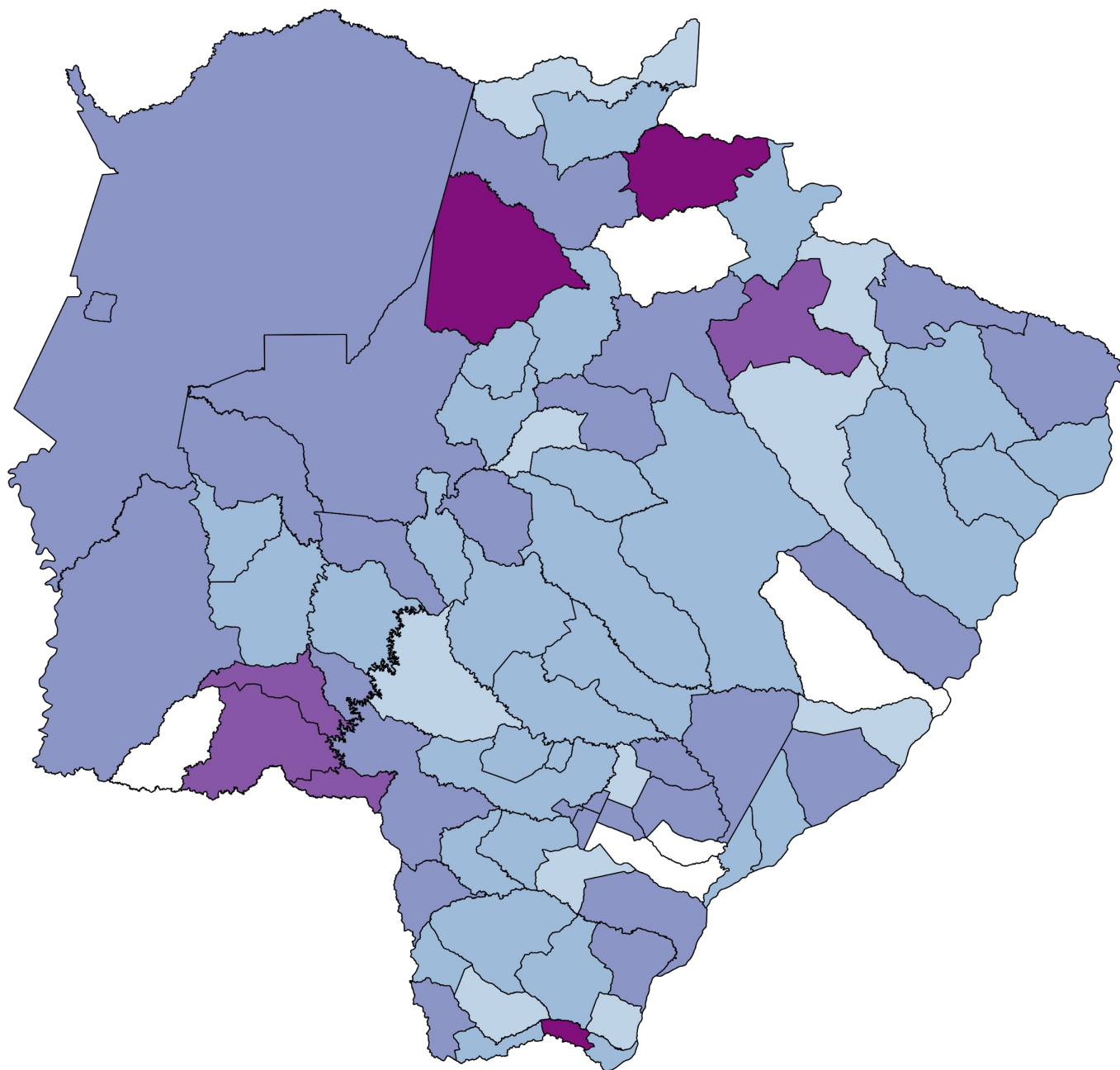


Fonte: SES / MS

*Dados sujeitos a alterações pelos municípios.

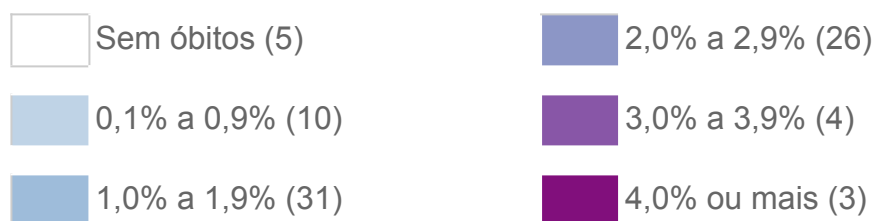


► Distribuição Espacial da Letalidade por COVID-19



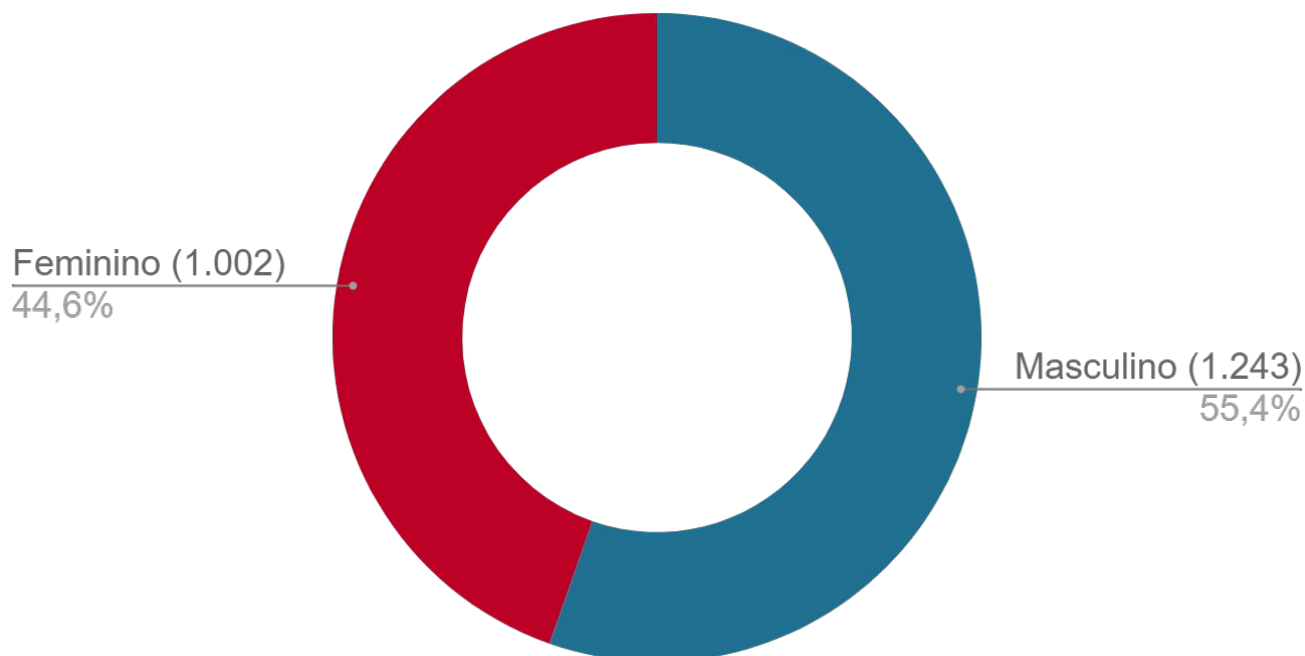
Fonte: SES / MS

*Dados sujeitos a alterações pelos municípios.



► Perfil dos Óbitos por COVID-19

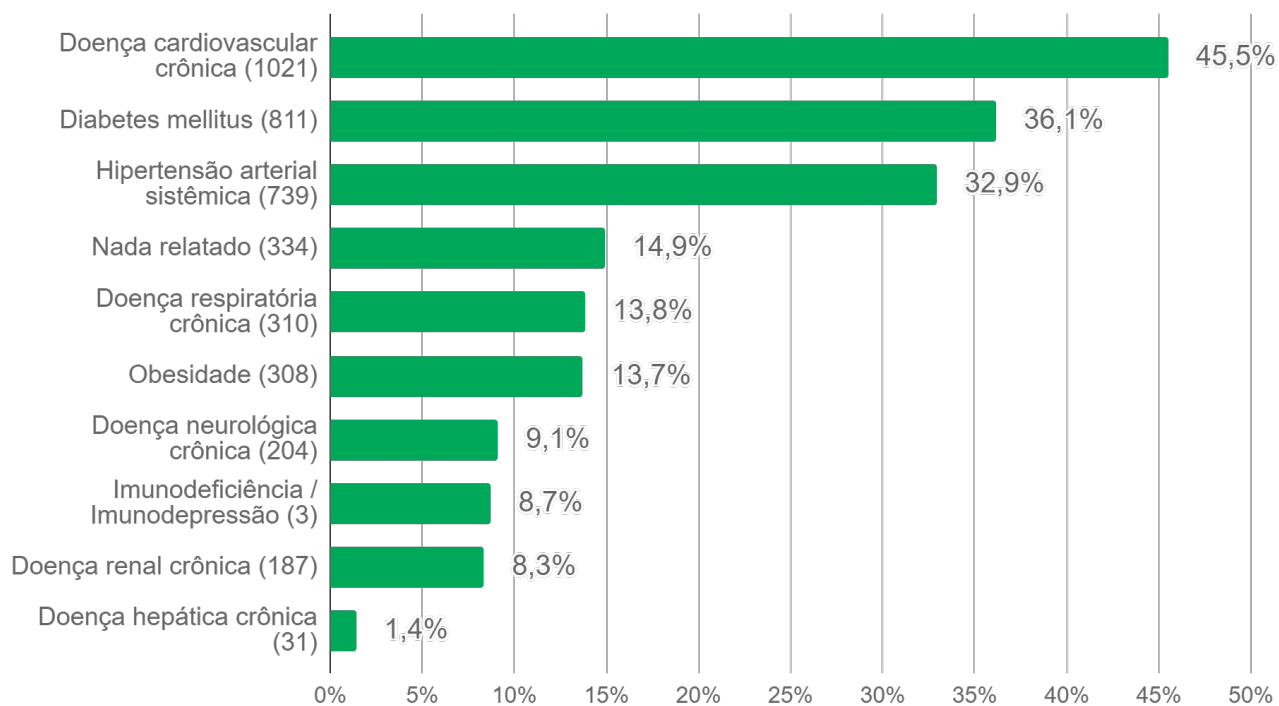
► Sexo



Fonte: SES / MS

*Dados sujeitos a alterações pelos municípios.

► Comorbidades

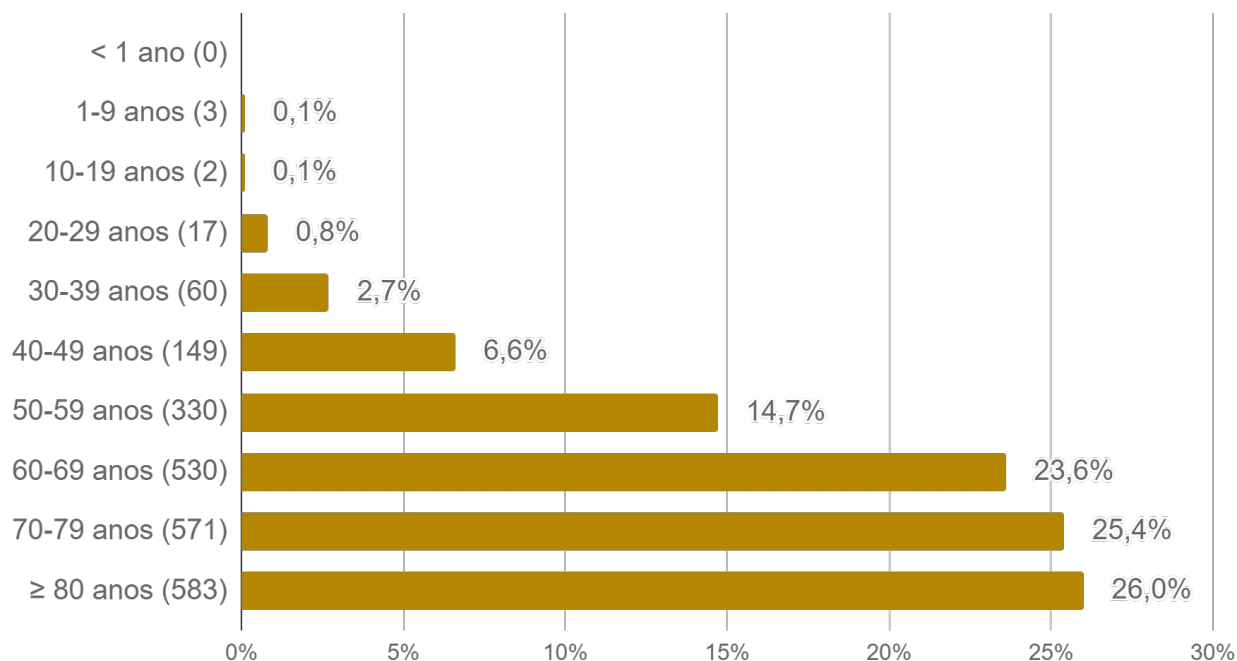


Fonte: SES / MS

*Dados sujeitos a alterações pelos municípios.

▶ Perfil dos Óbitos por COVID-19

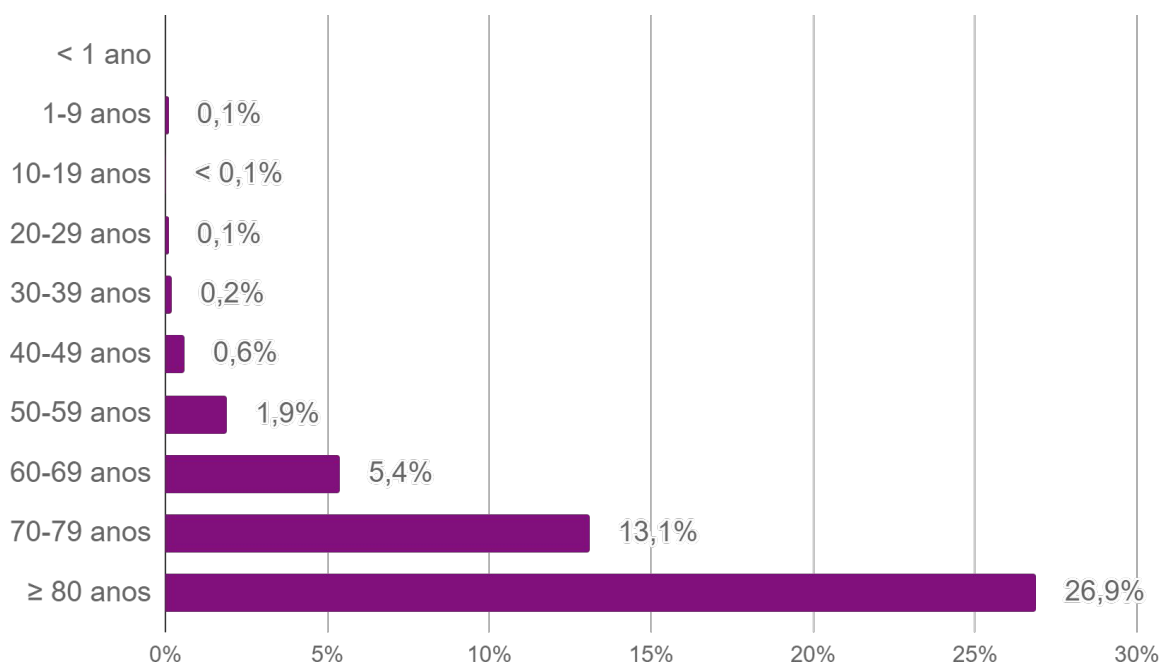
▶ Faixa etária



Fonte: SES / MS

*Dados sujeitos a alterações pelos municípios.

▶ Letalidade por faixa etária



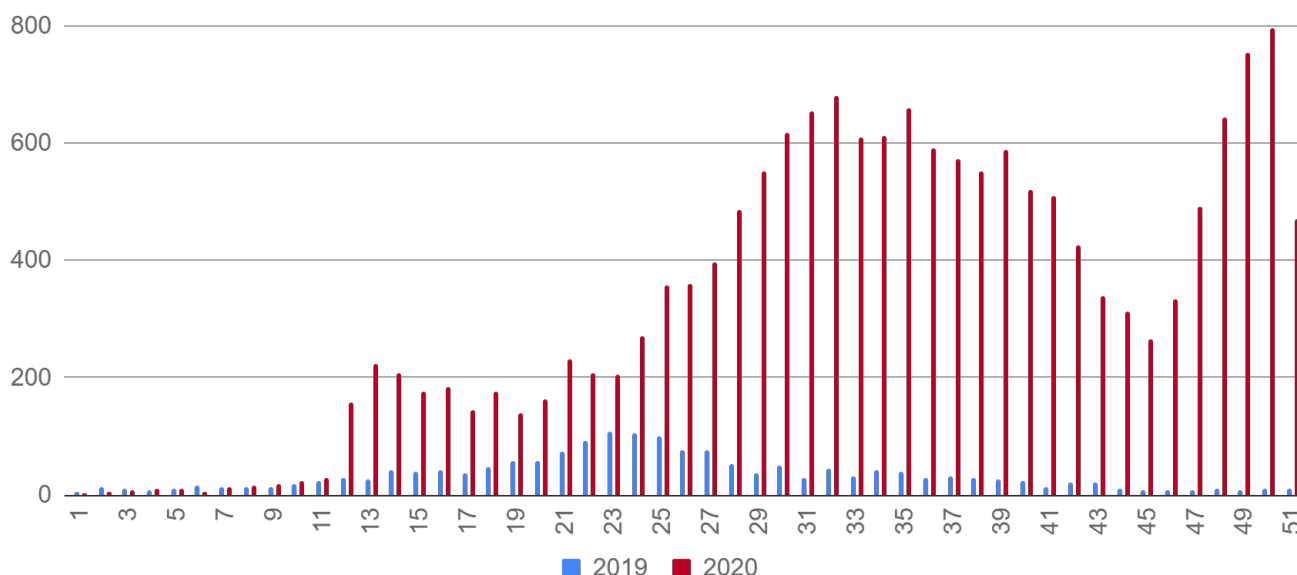
Fonte: SES / MS

*Dados sujeitos a alterações pelos municípios.

► SRAG em Mato Grosso do Sul

A Síndrome Respiratória Aguda Grave (SRAG) é uma condição clínica na qual o indivíduo apresenta um ou mais sinais de agravamento da síndrome gripal (SG). Entre os principais agentes etiológicos que contribuem para que o paciente evolua para uma SRAG, estão os vírus da influenza, vírus sincicial respiratório, adenovírus, coronavírus, entre outros; do mesmo modo que outros agentes etiológicos como diversas bactérias, leishmaniose, leptospirose, etc.

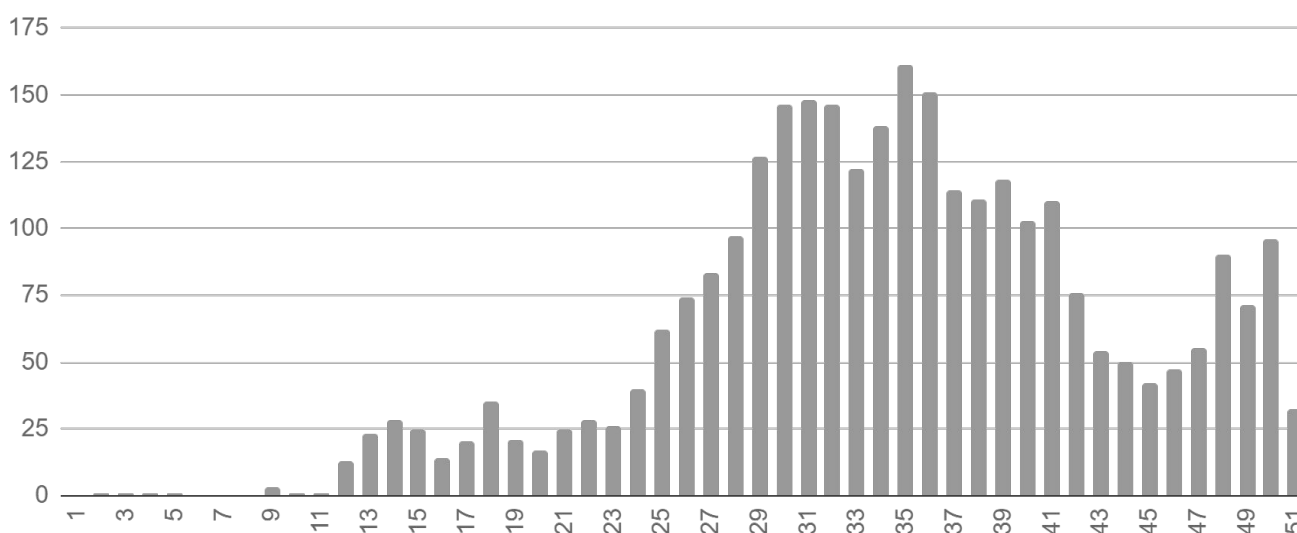
► Notificações de SRAG por semana epidemiológica



Fonte: SIVEP Gripe

*Dados sujeitos a alterações pelos municípios.

► Óbitos por SRAG¹ notificados por semana epidemiológica



¹ Todos os óbitos por SRAG (ocorridos por diversos agentes etiológicos) são submetidos a testagem pelo LACEN para diagnóstico de: Influenza (A H1N1, A H3N2, Influenza B), COVID-19 e painel viral: metapneumovírus, adenovírus, rinovírus, parainfluenza 1, parainfluenza 2, parainfluenza 3, vírus sincicial respiratório.

Fonte: SIVEP Gripe

*Dados sujeitos a alterações pelos municípios.

► Medidas Importantes

- Para contenção da transmissibilidade do COVID-19, deverá ser adotada como medida não farmacológica o isolamento domiciliar da pessoa com sintomas respiratórios e das pessoas que residam no mesmo endereço, ainda que estejam assintomáticos, devendo permanecer em isolamento pelo período máximo de 14 (quatorze) dias.
- Considera-se pessoa com sintomas respiratórios, a apresentação de tosse seca, dor de garganta, ou dificuldade respiratória, acompanhada ou não de febre.
- Os indivíduos com febre e/ou sintomas respiratórios são aconselhados a usar a máscara. É importante lavar as mãos com água e sabão ou álcool em gel a 70% antes de colocar a máscara facial. Além disso, deve-se substituir a máscara por uma nova limpa e seca, assim que ela se tornar úmida.
- As pessoas com mais de 60 anos de idade, devem observar o distanciamento social, restringindo seus deslocamentos para realização de atividades estritamente necessárias, evitando transporte de utilização coletiva, viagens e eventos esportivos, artísticos, culturais, científicos, comerciais e religiosos e outros com concentração próxima de pessoas.

► Notificação

NOTIFICAÇÃO IMEDIATA: Todos os casos devem ser registrados por serviços públicos e privados, por meio do preenchimento da ficha de **SRAG HOSPITALIZADO - SIVEP GRIPE**, dentro das primeiras 24 horas a partir da suspeita clínica.

Inserem no SIVEP GRIPE: Aquidauana, Caarapó, Campo Grande, Chapadão do Sul, Corumbá, Costa Rica, Dois Irmãos do Buriti, Dourados, Fátima do Sul, Jardim, Maracaju, Naviraí, Nova Andradina, Paranaíba, Ponta Porã, São Gabriel do Oeste, Sidrolândia, Três Lagoas e Sonora.
Demais municípios enviam a ficha ao CIEVS.

Plantão CIEVS 24 horas: (67) 98477-3435
cievs.ms@hotmail.com

Plantão CIEVS Estadual

DISQUE-NOTIFICA

0800-647-1650

(67) 98477-3435 (ligações, SMS, WhatsApp - 24 horas)

(67) 3318-1823 (expediente)

E-NOTIFICA

cievs.ms@hotmail.com (24 horas)

cievs@saude.ms.gov.br (expediente)

ENDEREÇO

Avenida do Poeta Manoel de Barros, Bloco VII
CEP: 79.031-902 - Campo Grande / MS

Visite o painel interativo COVID-19 de Mato Grosso do Sul

<http://mais.saude.ms.gov.br/>

Governador do Estado de Mato Grosso do Sul	Reinaldo Azambuja Silva
Secretário de Estado de Saúde	Geraldo Resende Pereira
Secretária de Estado de Saúde Adjunta	Crhistine Cavalheiro Maymone Gonçalves
Diretoria de Vigilância em Saúde	Larissa Domingues Castilho
Coordenadoria do CIEVS Estadual	Karine Barbosa
Gerência Técnica de Influenza e Doenças Respiratórias	Lívia de Mello Maziero

Elaboração Daniel Henrique Tsuha
Fabrícia Carvalho Chagas
Grazielli Rocha Romera
Lívia de Mello Maziero