



# BOLETIM CORONAVÍRUS

## Casos COVID-19 - Mato Grosso do Sul, 2020\*

	Casos Notificados		Casos Confirmados		Casos Descartados		Amostras em análise		Casos sem Encerramento no sistema pelos municípios	
	Casos	%	Casos	%	Casos	%	Amostras	%	Casos	%
<b>MS</b>	304.044	100%	89.800	29,5%	205.412	67,6%	3.135	1,0%	5.697	1,9%
Drive-Thru Campo Grande (PCR + TR)	80.191	100%	17.267	21,5%	62.924	78,5%	0	0%	0	0%
Drive-Thru Dourados (PCR + TR)	17.575	100%	3.940	22,4%	13.635	77,6%	0	0%	0	0%
Drive-Thru Três Lagoas (PCR + TR)	8.866	100%	1.611	18,2%	7.255	81,8%	0	0%	0	0%
Drive-Thru Corumbá (PCR + TR)	12.945	100%	3.994	30,9%	8.951	69,1%	0	0%	0	0%
<b>Total**</b>	<b>423.621</b>	<b>100%</b>	<b>116.612</b>	<b>27,5%</b>	<b>298.177</b>	<b>70,4%</b>	<b>3.135</b>	<b>0,7%</b>	<b>5.697</b>	<b>1,3%</b>

Fonte: SES/MS

\*Dados atualizados com base nos sistemas de informações oficiais do Ministério da Saúde - SIVEP GRIPE e e-SUS VE gerado às 19hs do dia 15/12/2020 e publicados neste boletim às 10:30hs de 16/12/2020. Dados sujeitos a alterações pelos municípios nos sistemas de informação oficiais.

\*\*Dados sujeitos a alteração pelos municípios nos sistemas de informação oficiais.

Os dados publicados a partir de 19/05/2020, tem como fonte de dados os sistemas de informações oficiais SIVEP GRIPE e E-SUS VE. Os dados informados são alimentados pelos municípios.

**Informamos que devido instabilidade do sistema de informação oficial do Ministério da Saúde - ESUS VE, os municípios apresentaram dificuldade no acesso para inserir e encerrar seus casos, tão logo a situação for regularizada os dados serão atualizados.**

## Drive-Thru - Testes Rápidos

### Drive-Thru COVID-19 em Campo Grande

Testados	Positivos	Taxa de Positividade	Negativos
7.379	390	5,3%	6.989

### Drive-Thru COVID-19 em Dourados

Testados	Positivos	Taxa de Positividade	Negativos
8.499	1.476	17,4%	7.023

### Drive-Thru COVID-19 em Três Lagoas

Testados	Positivos	Taxa de Positividade	Negativos
3.863	499	12,9%	3.364

### Drive-Thru COVID-19 em Corumbá

Testados	Positivos	Taxa de Positividade	Negativos
4.413	1.014	23,0%	3.399

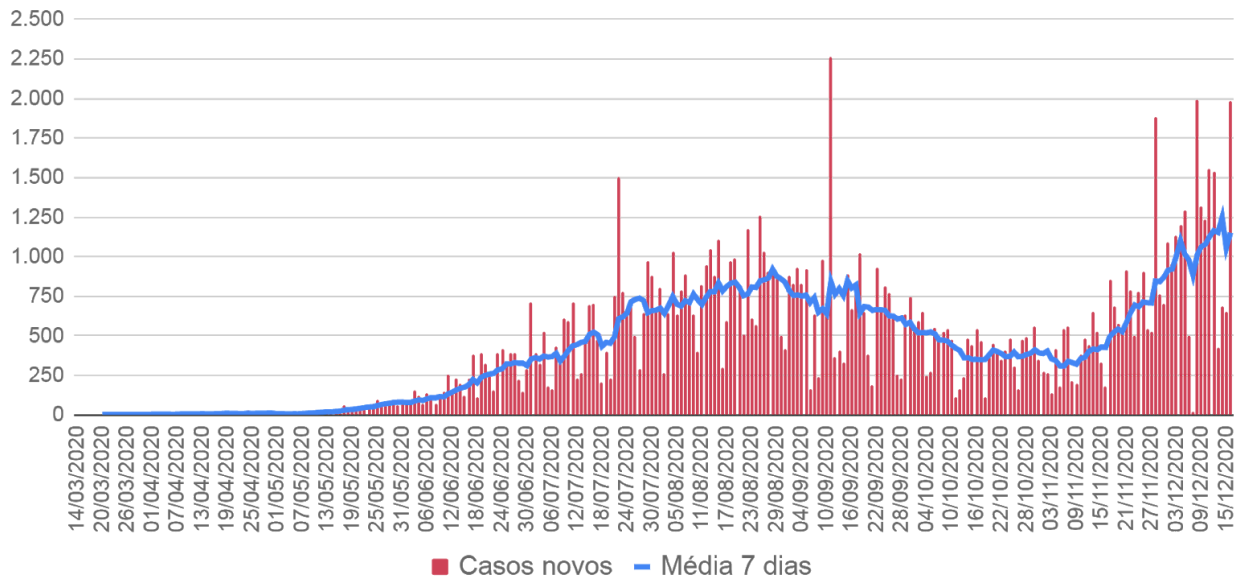
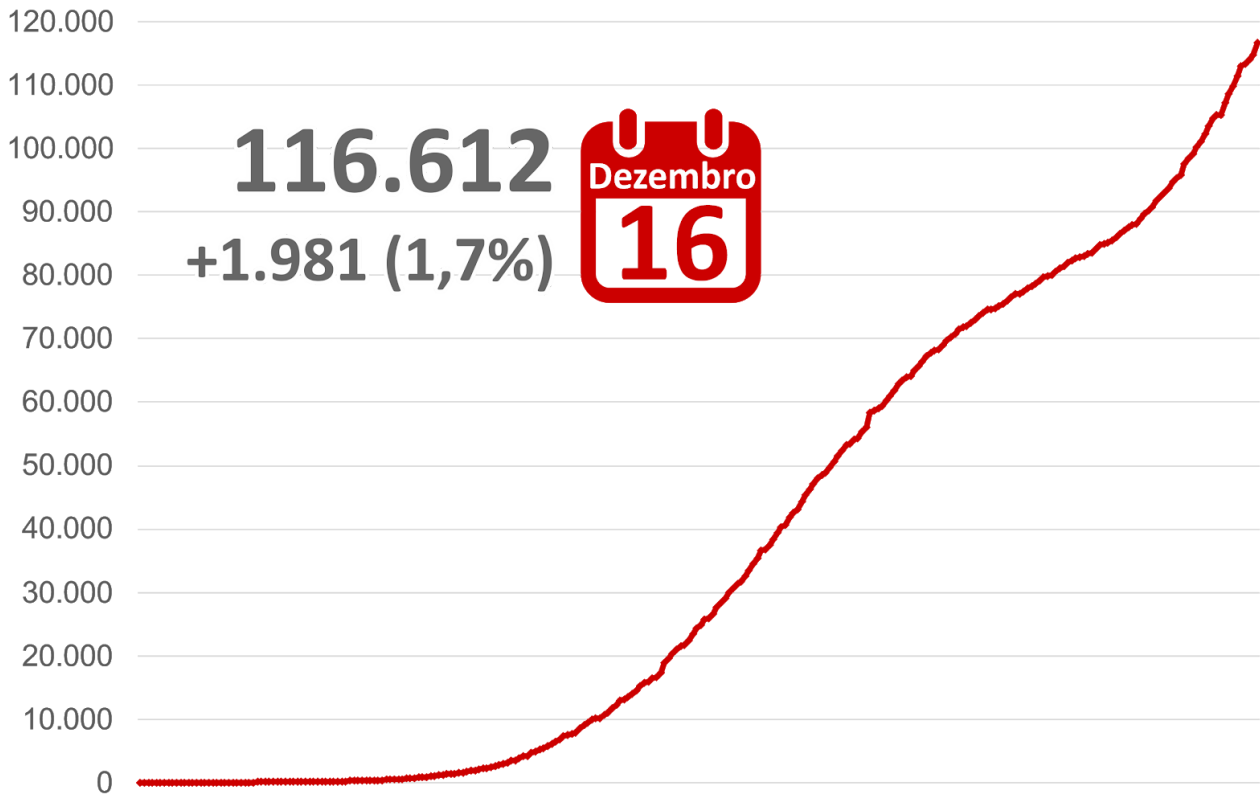
## Ponto de testagem rápida - Campo Grande

### E. E. Lucia Martins Coelho em Campo Grande

Testados	Positivos	Taxa de Positividade	Negativos
38.749	7.314	18,9%	31.435

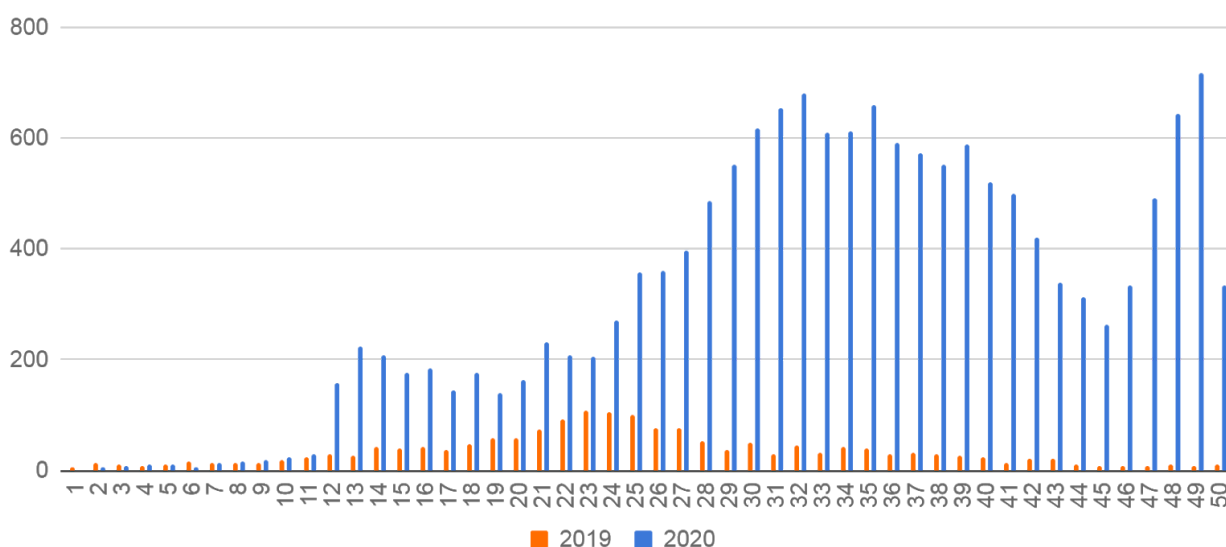
Última atualização recebida pela SES: 15/12/2020

## Casos Confirmados COVID-19

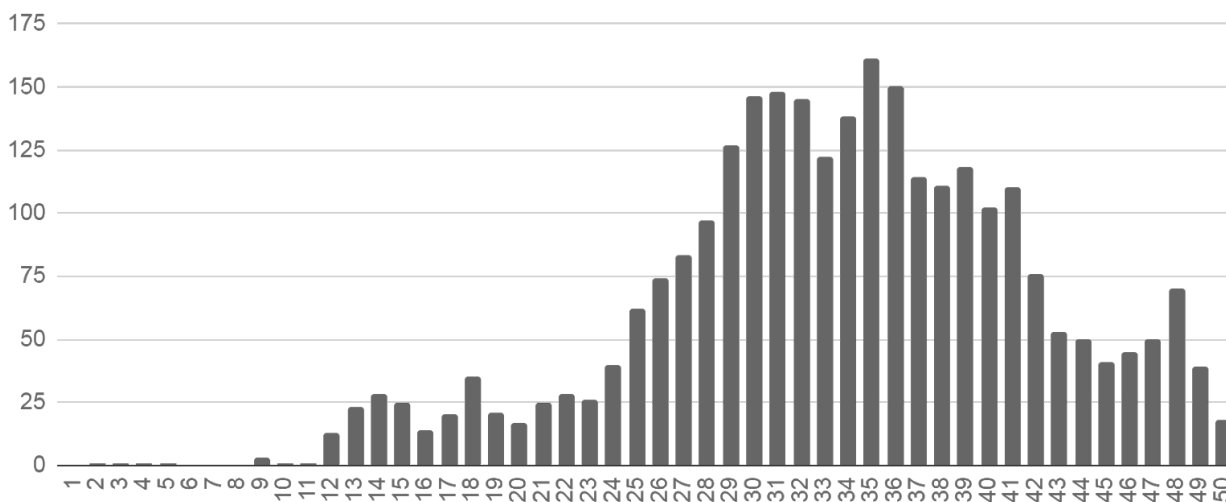


A Síndrome Respiratória Aguda Grave (SRAG) é uma condição clínica na qual o indivíduo apresenta um ou mais sinais de agravamento da síndrome gripal (SG), os principais agentes etiológicos que contribuem para que o paciente evolua para uma SRAG, estão os vírus da influenza, vírus sincicial respiratório, adenovírus, coronavírus, entre outros; do mesmo modo que outros agentes etiológicos como diversas bactérias, leishmaniose, leptospirose, etc.

### Casos Notificados de SRAG por Semana Epidemiológica - Mato Grosso do Sul



### Óbitos por SRAG notificados por Semana Epidemiológica - Residentes de MS, 2020



Todos os óbitos por SRAG (ocorridos por diversos agentes etiológicos) são submetidos a testagem pelo LACEN para diagnóstico de: Influenza (A H1N1, A H3N2, Influenza B), COVID-19 e painel viral: Metapneumovírus, adenovírus, rinovírus, parainfluenza 1, parainfluenza 2, parainfluenza 3, Virus sincicial respiratório.

Município de residência	Atualizações do dia*
Campo Grande	+765
Dourados	+271
Maracaju	+102
Três Lagoas	+67
Chapadão do Sul	+45
Anastácio	+39
Amambai	+37
Bataguassu	+35
Ponta Porã	+35
Caarapó	+33
Aquidauana	+32
Bonito	+31
Corumbá	+31
Coxim	+28
Rio Verde de Mato Grosso	+28
Fátima do Sul	+24
Naviraí	+23
Sidrolândia	+22
Sonora	+20
Cassilândia	+19
Glória de Dourados	+19
São Gabriel do Oeste	+18
Nova Alvorada do Sul	+16
Nova Andradina	+15
Aral Moreira	+13
Mundo Novo	+13
Deodápolis	+11
Ribas do Rio Pardo	+11
Nioaque	+10
Porto Murtinho	+10
Vicentina	+10
Caracol	+9
Costa Rica	+9
Ivinhema	+9

Rio Brillhante	+8
Selvária	+8
Bandeirantes	+7
Ladário	+7
Rio Negro	+7
Dois Irmãos do Buriti	+6
Jardim	+6
Miranda	+6
Pedro Gomes	+6
Água Clara	+5
Brasilândia	+5
Santa Rita do Pardo	+5
Bela Vista	+4
Jateí	+4
Angélica	+3
Batayporã	+3
Coronel Sapucaia	+3
Guia Lopes da Laguna	+3
Inocência	+3
Itaporã	+3
Paraíso das Águas	+3
Paranhos	+3
Anaurilândia	+2
Aparecida do Taboado	+2
Eldorado	+2
Itaquiraí	+2
Paranaíba	+2
Douradina	+1
Japorã	+1
Tacuru	+1
<b>TOTAL</b>	<b>+1.981</b>

Dados sujeitos a alterações pelos municípios, nos sistemas de informação oficiais.  
Em caso de diminuição de casos, considerar a correção de inconsistências, por exemplo, duplicidades.

Para mais informações acessar: <http://mais.saude.ms.gov.br>

### Óbitos Confirmados COVID-19, Mato Grosso do Sul, 2020\*

	Município de Residência	Sexo	Idade	Data da Notificação	Data do Óbito	Comorbidades
1.968	Ponta Porã	M	84	14/12/2020	14/12/2020	Nada relatado
1.969	Amambai	M	65	06/12/2020	15/12/2020	Obesidade
1.970	Antônio João	M	85	05/12/2020	14/12/2020	Nada relatado
1.971	São Gabriel do Oeste	F	56	01/12/2020	12/12/2020	Etilismo
1.972	Rio Verde de Mato Grosso	M	86	07/12/2020	12/12/2020	Nada relatado
1.973	Campo Grande	F	84	10/12/2020	15/12/2020	Doença cardiovascular crônica, hipertensão
1.974	Campo Grande	M	90	14/12/2020	14/12/2020	Imunodeficiência/imunodepressão, diabetes, doença cardiovascular e doença neurológica crônica
1.975	Campo Grande	F	85	08/12/2020	14/12/2020	Doença cardiovascular crônica, obesidade, hipertensão, hipotireoidismo
1.976	Maracaju	M	91	08/12/2020	14/12/2020	Nada relatado
1.977	Campo Grande	F	87	28/09/2020	11/11/2020	Doença cardiovascular crônica, hipertensão
1.978	Campo Grande	F	86	10/12/2020	13/12/2020	Doença cardiovascular crônica, diabetes, hipotireoidismo

## Óbitos Confirmados COVID-19, Mato Grosso do Sul, 2020

Município	Óbitos	Distribuição	Letalidade	Mortalidade
Mato Grosso do Sul	1.978	100%	1,7%	70,4
Campo Grande	883	44,6%	1,6%	97,5
Corumbá	179	9,0%	3,0%	159,7
Dourados	134	6,8%	1,1%	59,4
Aquidauana	69	3,5%	2,9%	143,7
Três Lagoas	52	2,6%	1,4%	42,2
Ponta Porã	44	2,2%	2,3%	46,8
Naviraí	41	2,1%	2,0%	73,6
Miranda	36	1,8%	2,4%	127,6
Sidrolândia	31	1,6%	1,3%	52,3
Cassilândia	29	1,5%	2,7%	131,8
Ladário	28	1,4%	2,4%	118,2
Anastácio	25	1,3%	2,6%	99,1
Paranaíba	23	1,2%	2,1%	54,4
São Gabriel do Oeste	21	1,1%	1,4%	77,1
Aparecida do Taboado	20	1,0%	1,8%	76,7
Coxim	18	0,9%	1,9%	53,8
Rio Brilhante	18	0,9%	1,2%	47,1
Nova Andradina	17	0,9%	2,3%	30,8
Chapadão do Sul	16	0,8%	1,0%	61,9
Fátima do Sul	16	0,8%	1,8%	83,5
Rio Verde de Mato Grosso	16	0,8%	3,9%	80,1
Jardim	14	0,7%	3,1%	53,4
Maracaju	14	0,7%	1,0%	29,2
Terenos	14	0,7%	3,1%	62,9
Costa Rica	13	0,7%	2,0%	61,5



Ivinhema	12	0,6%	2,5%	51,7
Amambai	11	0,6%	1,4%	27,6
Porto Murtinho	11	0,6%	2,5%	63,6
Bonito	10	0,5%	1,1%	45,1
Guia Lopes da Laguna	10	0,5%	2,4%	101,8
Itaporã	10	0,5%	2,0%	39,7
Dois Irmãos do Buriti	9	0,5%	1,5%	78,5
Caarapó	8	0,4%	0,8%	26,1
Itaquiraí	8	0,4%	2,0%	37,4
Nova Alvorada do Sul	8	0,4%	1,2%	35,7
Bataguassu	7	0,4%	0,6%	30,0
Vicentina	7	0,4%	3,3%	114,6
Nioaque	6	0,3%	1,5%	43,3
Batayporã	5	0,3%	1,7%	44,1
Mundo Novo	5	0,3%	1,1%	27,1
Sonora	5	0,3%	1,1%	25,4
Angélica	4	0,2%	2,2%	36,6
Bela Vista	4	0,2%	3,3%	16,2
Brasilândia	4	0,2%	2,8%	33,7
Camapuã	4	0,2%	2,5%	29,2
Coronel Sapucaia	4	0,2%	1,7%	26,1
Iguatemi	4	0,2%	1,1%	24,7
Água Clara	3	0,2%	0,7%	19,0
Aral Moreira	3	0,2%	1,7%	24,3
Bandeirantes	3	0,2%	1,7%	41,3
Glória de Dourados	3	0,2%	1,3%	30,2
Inocência	3	0,2%	2,1%	39,5
Paraíso das Águas	3	0,2%	2,4%	53,1

Rio Negro	3	0,2%	1,7%	62,6
Sete Quedas	3	0,2%	1,6%	27,9
Alcinópolis	2	0,1%	6,3%	36,9
Anaurilândia	2	0,1%	3,1%	22,0
Antônio João	2	0,1%	1,9%	22,2
Deodápolis	2	0,1%	0,7%	15,4
Douradina	2	0,1%	1,2%	33,5
Japorã	2	0,1%	10,5%	21,6
Paranhos	2	0,1%	2,6%	13,9
Ribas do Rio Pardo	2	0,1%	0,7%	8,0
Tacuru	2	0,1%	0,6%	17,1
Taquarussu	2	0,1%	1,7%	55,7
Bodoquena	1	0,1%	1,2%	12,8
Corguinho	1	0,1%	1,3%	16,5
Jaraguari	1	0,1%	1,1%	13,8
Laguna Carapã	1	0,1%	1,4%	13,5
Pedro Gomes	1	0,1%	1,3%	13,1
Rochedo	1	0,1%	0,5%	19,7
Selvíria	1	0,1%	1,4%	15,3

**Letalidade:** calculada em relação aos casos confirmados de cada município.

**Mortalidade:** coeficiente de óbitos por 100 mil habitantes.

## Situação Atual dos Casos Confirmados COVID-19



Dados sujeitos a alterações pelos municípios nos sistemas de informação oficiais.

## Taxa de Ocupação de Leitos SUS para COVID-19

	Leitos Clínicos		Leitos UTI	
	Adulto	Pediátrico	Adulto	Pediátrico
Leitos existentes	590	111	242	9
Casos confirmados	193	5	209	1
Casos suspeitos	131	12	30	3
Taxa de ocupação	324 (55%)	17 (15%)	239 (99%)	4 (44%)

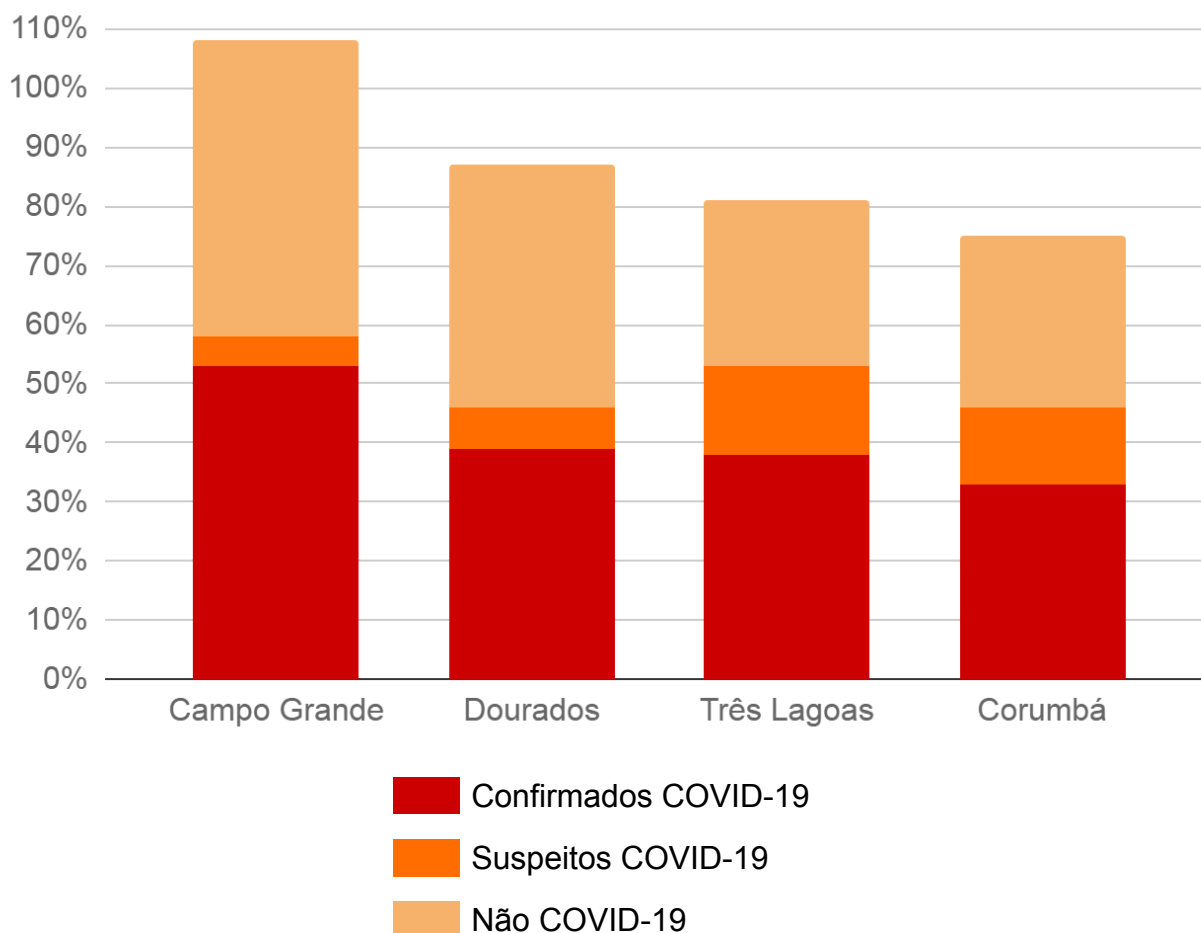
Cálculo da taxa de ocupação =  $\frac{\text{casos suspeitos} + \text{casos confirmados de COVID-19}}{\text{leitos existentes}}$

## Taxa de Ocupação Global de Leitos UTI SUS por Macrorregião

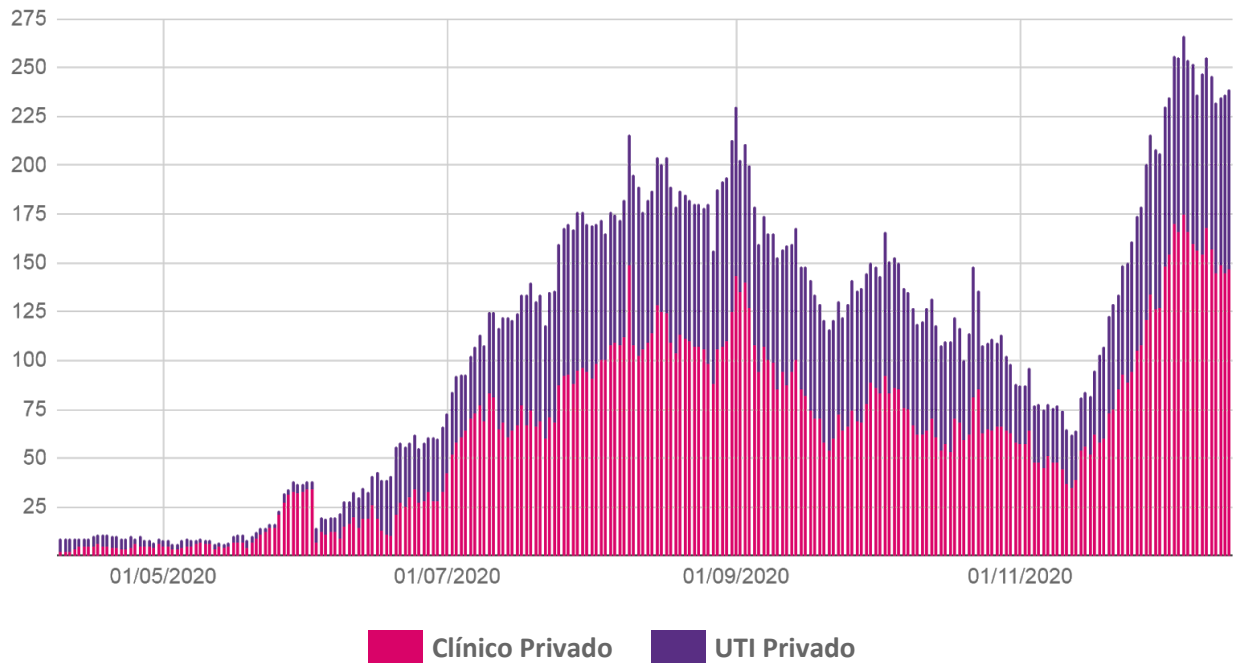
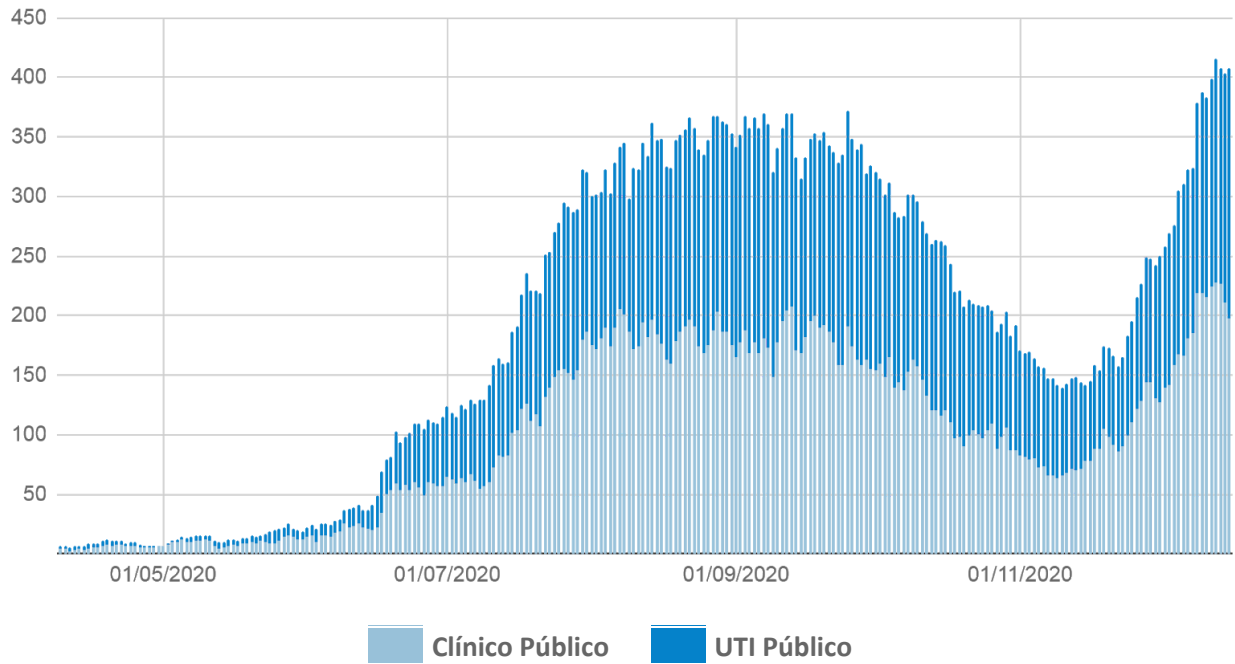
	Leitos UTI SUS Ofertados Global	Confirmados COVID -19	Suspeitos COVID-19	Não COVID-19	Ocupação Global
Macrorregião Campo Grande	262	53%	5%	50%	108%*
Macrorregião Dourados	117	39%	7%	41%	87%
Macrorregião Três Lagoas	40	38%	15%	28%	81%
Macrorregião Corumbá	24	33%	13%	29%	75%

Fonte: CORE, Central de Regulação de Campo Grande, Central de Regulação de Dourados, CNES e Resolução 119 CIB/MS, dezembro 2020.

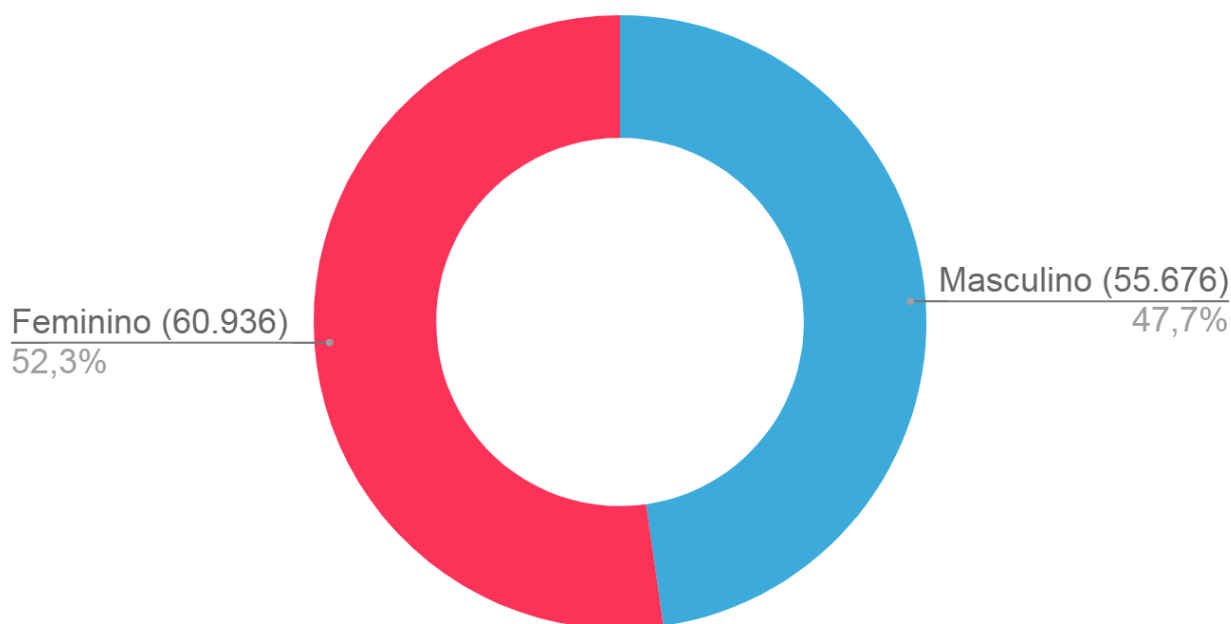
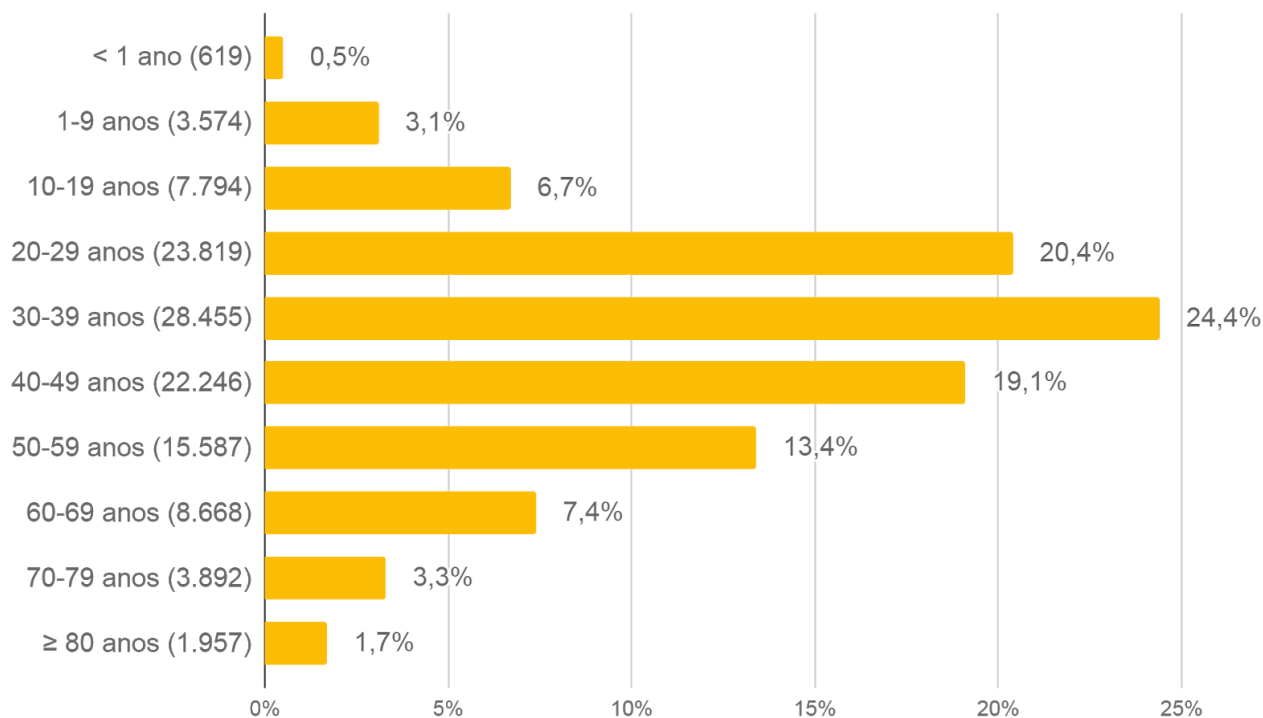
\*Os 8% acima da capacidade representam pacientes em leitos de covid ainda não habilitados pelo SUS, mantidos pelas secretarias municipais e estadual de saúde



## Evolução dos Casos Confirmados Hospitalizados por Tipo de Leito

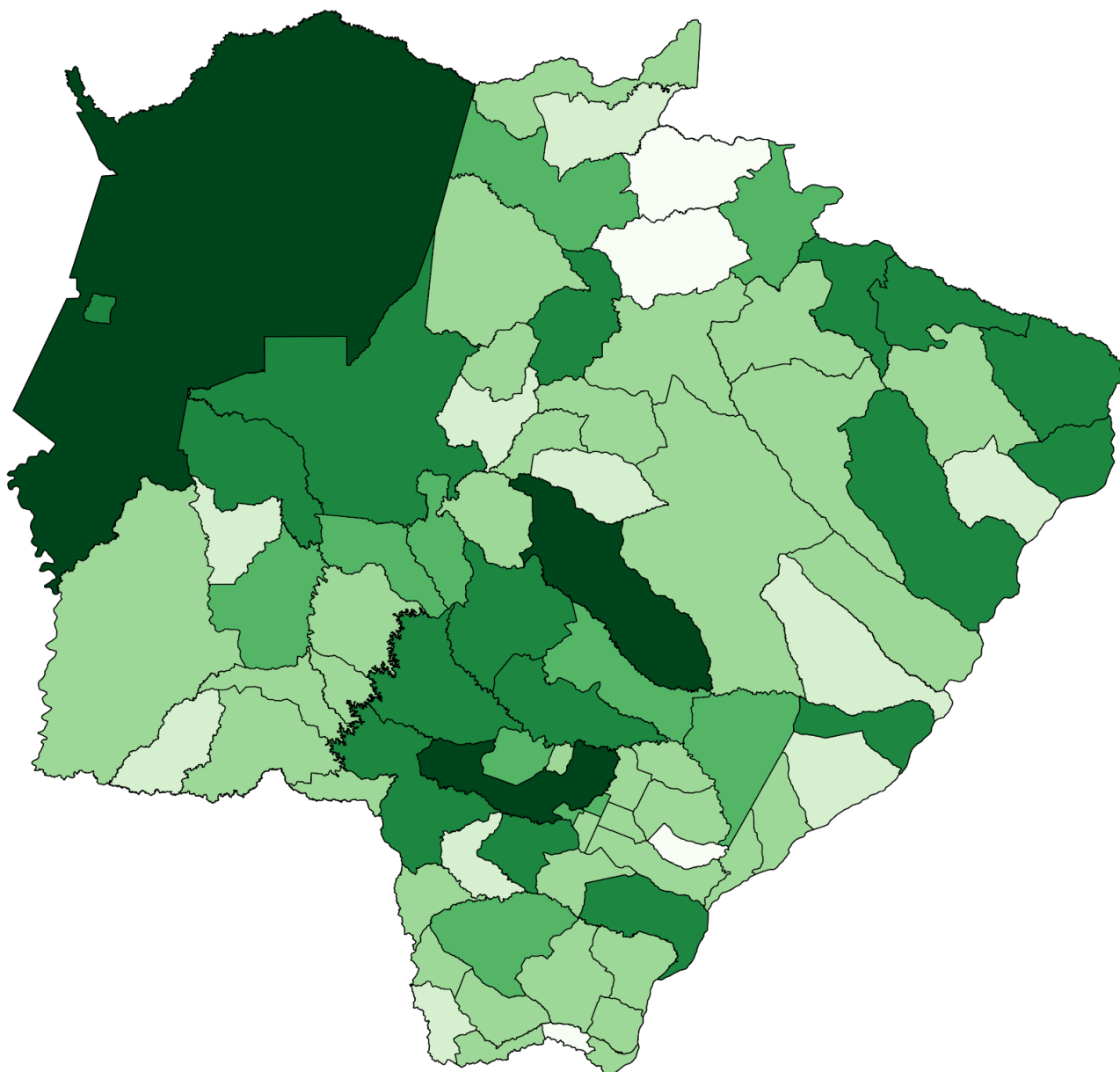


## Perfil dos Casos Confirmados COVID-19

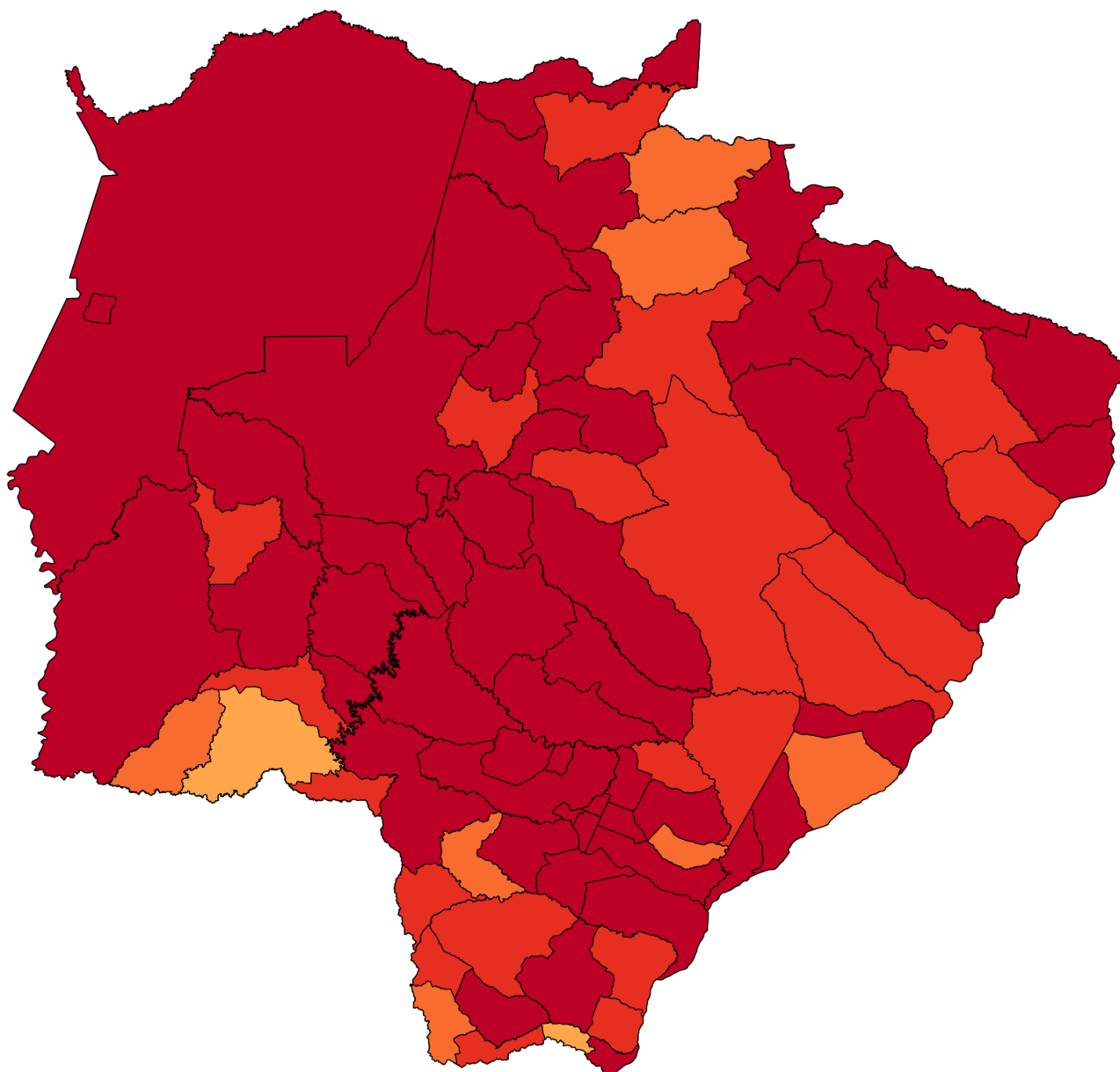


Dados sujeitos a alterações pelos municípios nos sistemas de informação oficiais.

## Distribuição Espacial dos Casos Confirmados de COVID-19 - MS



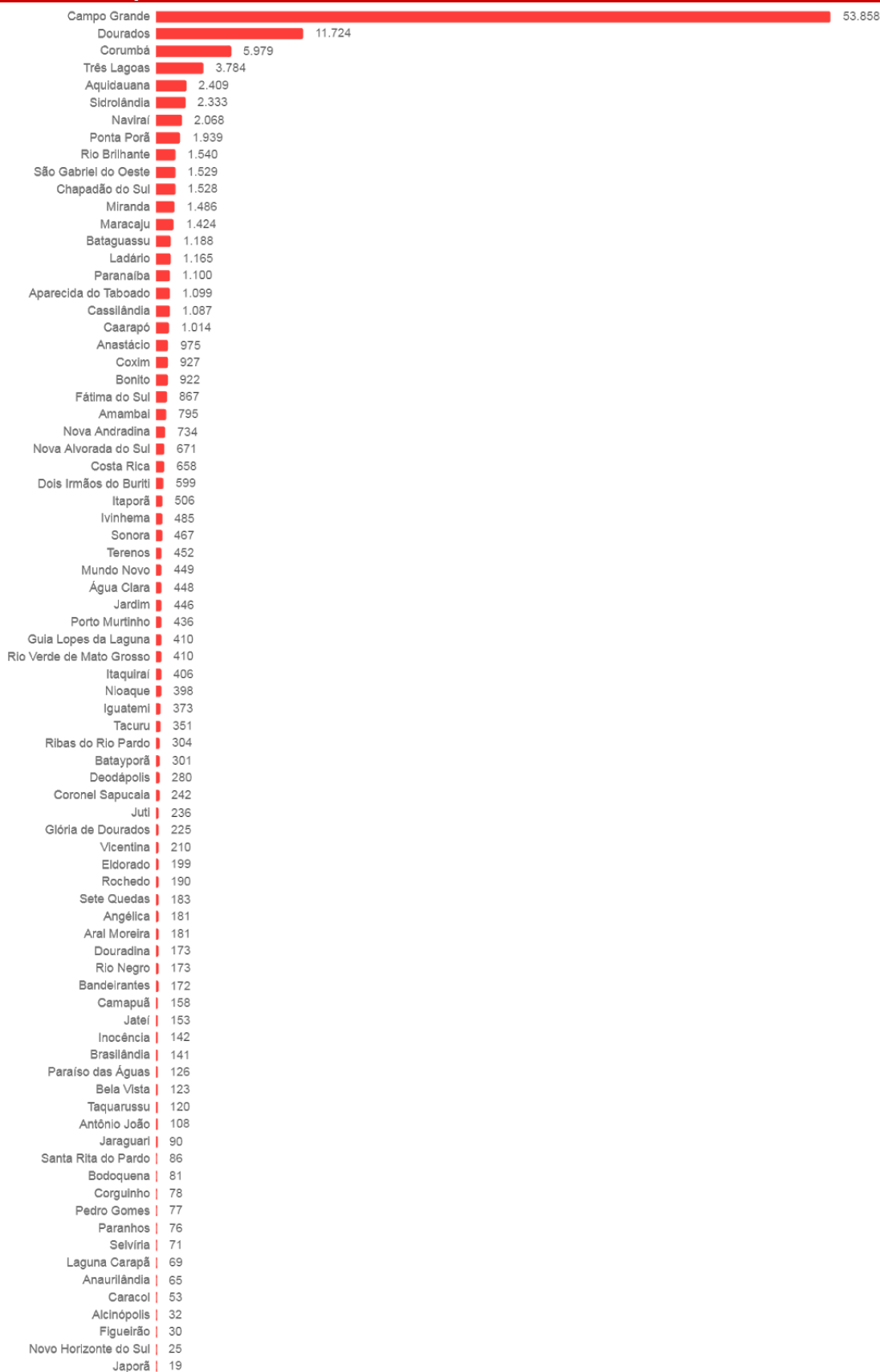
## Distribuição Espacial da Incidência de Casos Confirmados de COVID-19 - MS



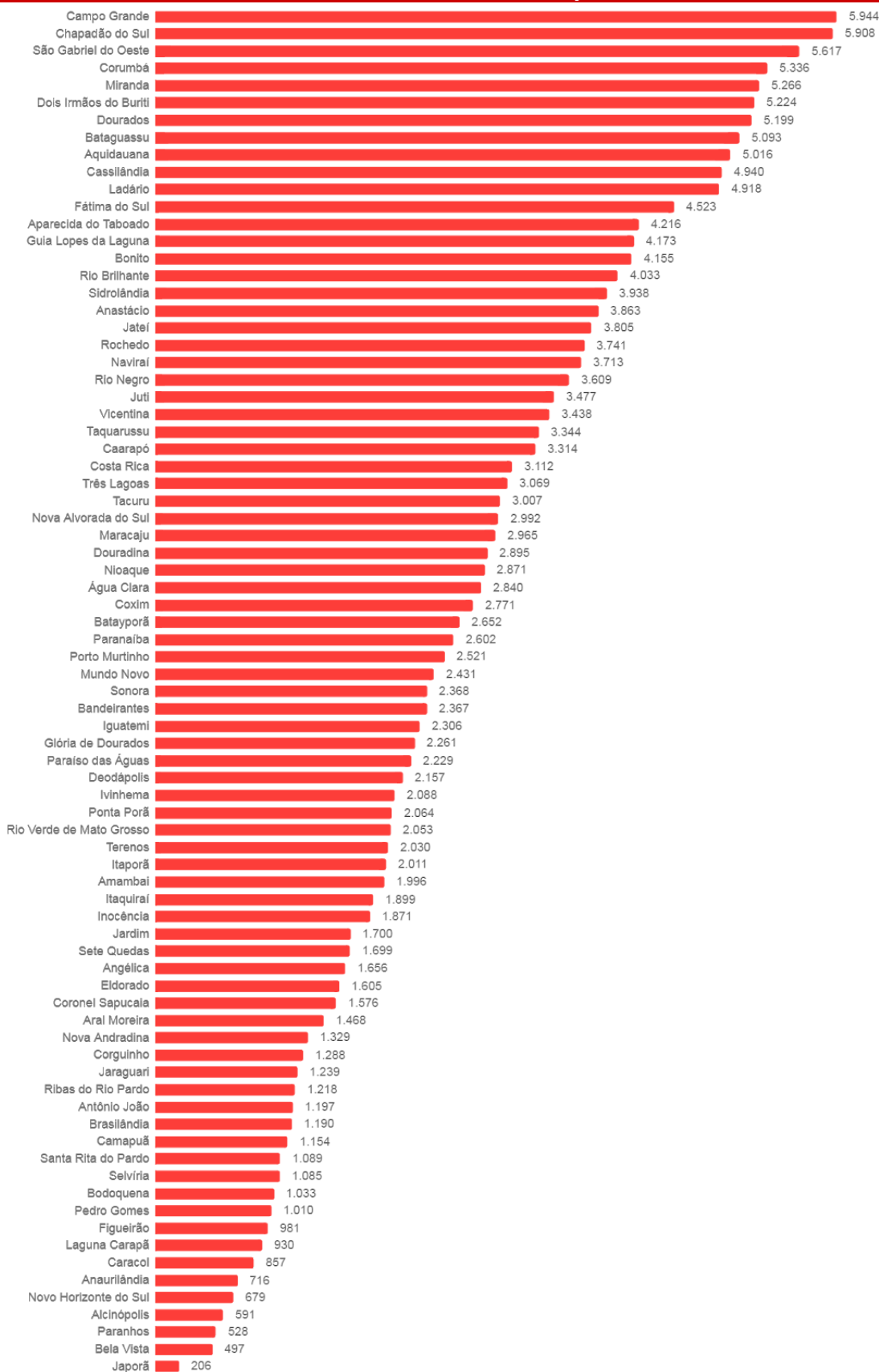
$$\text{Taxa de incidência} = \frac{\text{casos confirmados}}{\text{população}} \times 100 \text{ mil}$$



## Frequência dos Casos Confirmados de COVID-19 - MS



## Incidência dos Casos Confirmados de COVID-19 por 100.000/Habitantes\*



**Casos de SRAG e SG\* aguardando encerramento no sistema de informação,  
Mato Grosso do Sul, 2020.**

Município de Residência	Nº Casos
Água Clara	97
Alcinópolis	6
Amambai	191
Anastácio	122
Anaurilândia	9
Angélica	30
Antônio João	26
Aparecida do Taboado	48
Aquidauana	266
Aral Moreira	15
Bandeirantes	12
Bataguassu	44
Batayporã	40
Bela Vista	12
Bodoquena	70
Bonito	66
Brasilândia	37
Caarapó	155
Camapuã	36
Campo Grande	3.396
Caracol	12
Cassilândia	17
Chapadão do Sul	86
Corguinho	3
Coronel Sapucaia	23
Corumbá	240

Costa Rica	82
Coxim	64
Deodópolis	7
Dois Irmãos do Buriti	45
Douradina	16
Dourados	1.141
Eldorado	5
Fátima do Sul	77
Figueirão	8
Glória de Dourados	19
Guia Lopes da Laguna	25
Iguatemi	1
Inocência	12
Itaporã	19
Itaquiraí	15
Ivinhema	23
Japorã	1
Jaraguari	7
Jardim	39
Jateí	56
Juti	10
Ladário	82
Laguna Carapã	21
Maracaju	128
Miranda	24
Mundo Novo	68
Naviraí	303
Nioaque	33
Nova Alvorada do Sul	3

Nova Andradina	64
Novo Horizonte do Sul	9
Paraíso das Águas	6
Paranaíba	29
Paranhos	4
Pedro Gomes	30
Ponta Porã	120
Porto Murtinho	22
Ribas do Rio Pardo	61
Rio Brilhante	130
Rio Negro	26
Rio Verde de Mato Grosso	90
Rochedo	39
Santa Rita do Pardo	21
São Gabriel do Oeste	136
Sete Quedas	77
Sidrolândia	40
Sonora	62
Tacuru	22
Taquarussu	9
Terenos	76
Três Lagoas	315
Vicentina	51
<b>Total</b>	<b>8.832</b>

Fonte: SES/MS

\*SG em profissionais de saúde, força de segurança, contatos domiciliares de caso confirmados, idosos ou portadores de condições de saúde crônicas.

SRAGs hospitalizados, óbitos por SRAG e amostras provenientes das unidades sentinelas de Influenza são testadas para Influenza A H1N1, Influenza A H3N2, Influenza B, Metapneumovírus, Adenovírus, Rinovírus, Vírus Sincicial Respiratório, Parainfluenza 1, 2, 3 e COVID-19.

## Medidas Importantes

- Para contenção da transmissibilidade do COVID-19, deverá ser adotada como medida não farmacológica, o isolamento domiciliar da pessoa com sintomas respiratórios e das pessoas que residam no mesmo endereço, ainda que estejam assintomáticos, devendo permanecer em isolamento pelo período de 14 (quatorze) dias.
- Considera-se pessoa com sintomas respiratórios, a apresentação de tosse seca, dor de garganta, ou dificuldade respiratória, acompanhada ou não de febre.
- Os indivíduos com febre e/ou sintomas respiratórios são aconselhados a usar a máscara. É importante lavar as mãos com água e sabão ou álcool em gel a 70% antes de colocar a máscara facial. Além disso, deve-se substituir a máscara por uma nova limpa e seca, assim que ela se tornar úmida.
- As pessoas com mais de 60 anos de idade, devem observar o distanciamento social, restringindo seus deslocamentos para realização de atividades estritamente necessárias, evitando transporte de utilização coletiva, viagens e eventos esportivos, artísticos, culturais, científicos, comerciais e religiosos e outros com concentração próxima de pessoas.

**NOTIFICAÇÃO IMEDIATA:** Todos os casos devem ser registrados por serviços públicos e privados, por meio do preenchimento da ficha de **SRAG HOSPITALIZADO - SIVEP GRIPE, dentro das primeiras 24 horas** a partir da suspeita clínica.

### INSEREM NO SIVEP GRIPE:

AQUIDAUANA, CAARAPÓ, CAMPO GRANDE, CHAPADÃO DO SUL, CORUMBÁ, COSTA RICA, DOIS IRMÃOS DO BURITI, DOURADOS, FÁTIMA DO SUL, JARDIM, MARACAJU, NAVIRAÍ, NOVA ANDRADINA, PARANAÍBA, PONTA PORÃ, SÃO GABRIEL DO OESTE, SIDROLÂNDIA, TRÊS LAGOAS e SONORA.

**DEMAIS MUNICÍPIOS ENVIAM A FICHA AO CIEVS.**

PLANTÃO CIEVS 24HS - 98477-3435

[cievs.ms@hotmail.com](mailto:cievs.ms@hotmail.com)