



BOLETIM CORONAVÍRUS

Casos COVID-19 - Mato Grosso do Sul, 2020*

	Casos Notificados		Casos Confirmados		Casos Descartados		Amostras em análise		Casos sem Encerramento no sistema pelos municípios	
	Quantidade	%	Quantidade	%	Quantidade	%	Quantidade	%	Quantidade	%
MS	297.935	100%	86.913	29,2%	201.593	67,6%	2.921	1,0%	6.508	2,2%
Drive-Thru Campo Grande (PCR + TR)	78.636	100%	16.704	21,2%	61.932	78,8%	0	0%	0	0%
Drive-Thru Dourados (PCR + TR)	17.058	100%	3.746	22,0%	13.312	78,0%	0	0%	0	0%
Drive-Thru Três Lagoas (PCR + TR)	8.769	100%	1.579	18,0%	7.190	82,0%	0	0%	0	0%
Drive-Thru Corumbá (PCR + TR)	12.767	100%	3.934	30,8%	8.833	69,2%	0	0%	0	0%
Total**	415.165	100%	112.876	27,2%	292.860	70,5%	2.921	0,7%	6.508	1,6%

Fonte: SES/MS

*Dados atualizados com base nos sistemas de informações oficiais do Ministério da Saúde - SIVEP GRIPE e e-SUS VE gerado às 19hs do dia 11/12/2020 e publicados neste boletim às 10:30hs de 12/12/2020. Dados sujeitos a alterações pelos municípios nos sistemas de informação oficiais.

**Dados sujeitos a alteração pelos municípios nos sistemas de informação oficiais.

Os dados publicados a partir de 19/05/2020, tem como fonte de dados os sistemas de informações oficiais SIVEP GRIPE e E-SUS VE. Os dados informados são alimentados pelos municípios.

Drive-Thru - Testes Rápidos

Drive-Thru COVID-19 em Campo Grande

Testados	Positivos	Taxa de Positividade	Negativos
7.379	390	5,3%	6.989

Drive-Thru COVID-19 em Dourados

Testados	Positivos	Taxa de Positividade	Negativos
8.247	1.421	17,2%	6.826

Drive-Thru COVID-19 em Três Lagoas

Testados	Positivos	Taxa de Positividade	Negativos
3.825	488	12,8%	3.337

Drive-Thru COVID-19 em Corumbá

Testados	Positivos	Taxa de Positividade	Negativos
4.347	992	22,8%	3.355

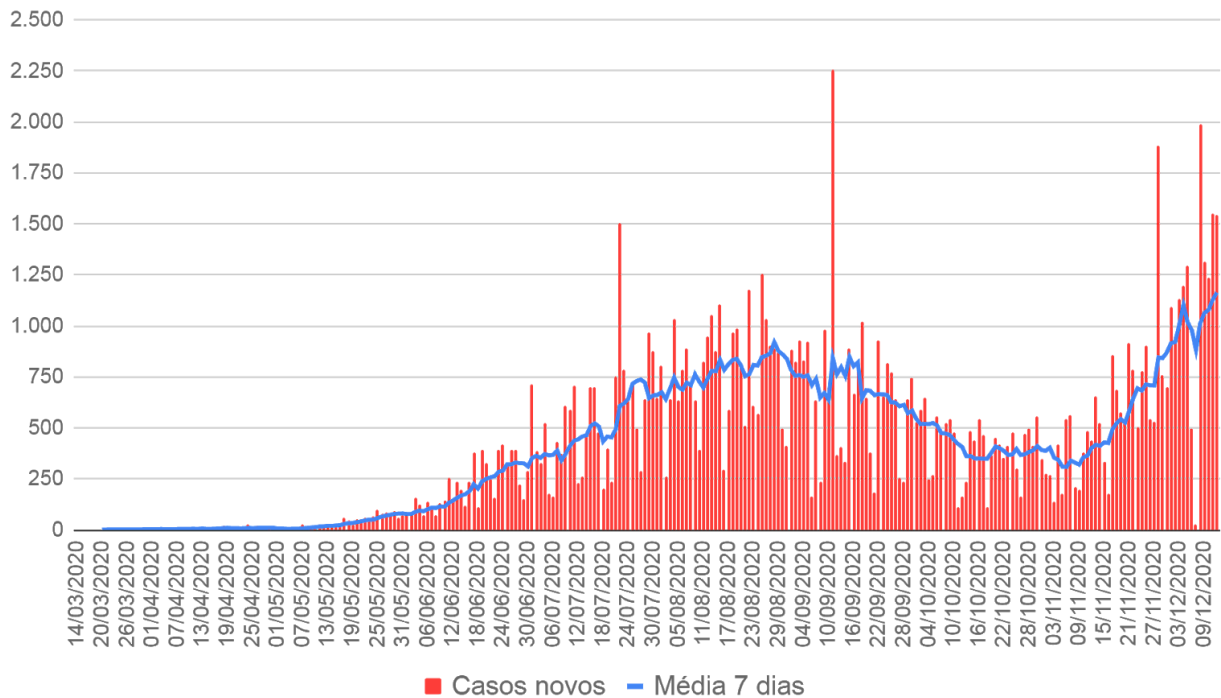
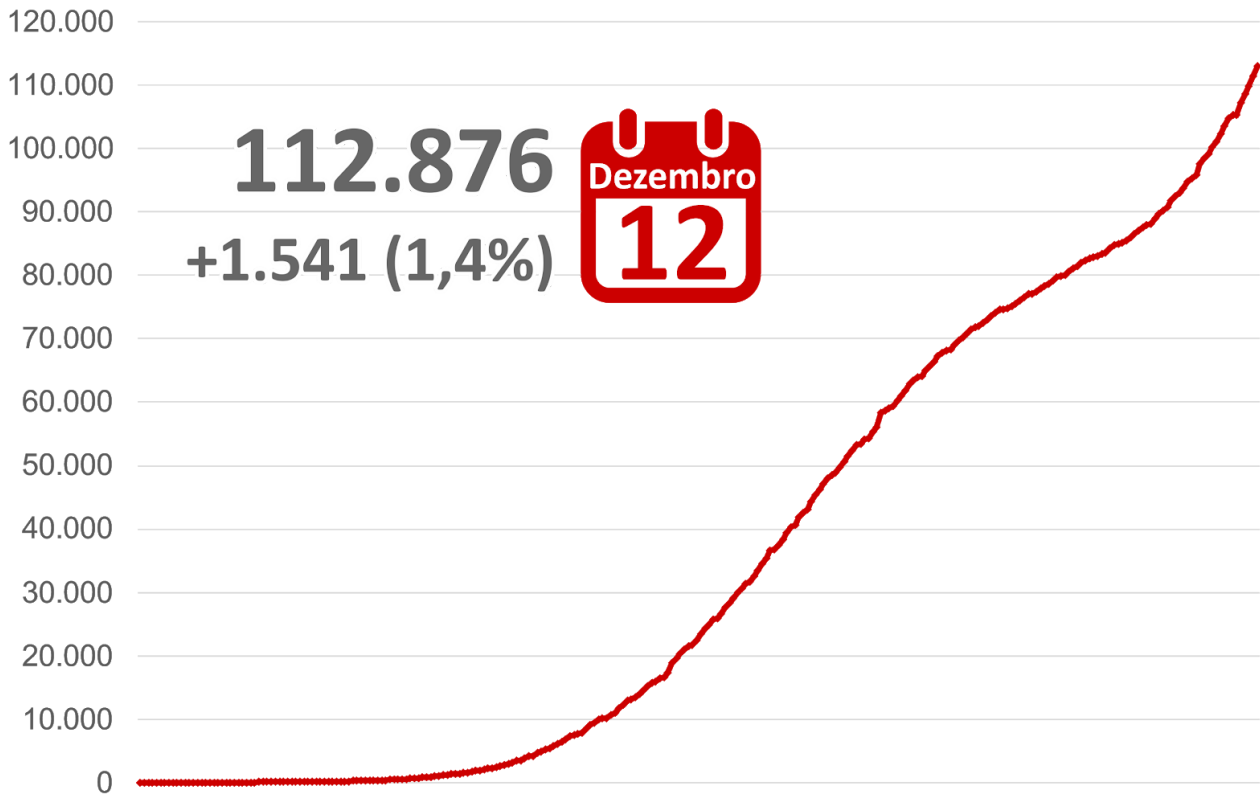
Ponto de testagem rápida - Campo Grande

E. E. Lucia Martins Coelho em Campo Grande

Testados	Positivos	Taxa de Positividade	Negativos
38.012	7.065	18,6%	30.947

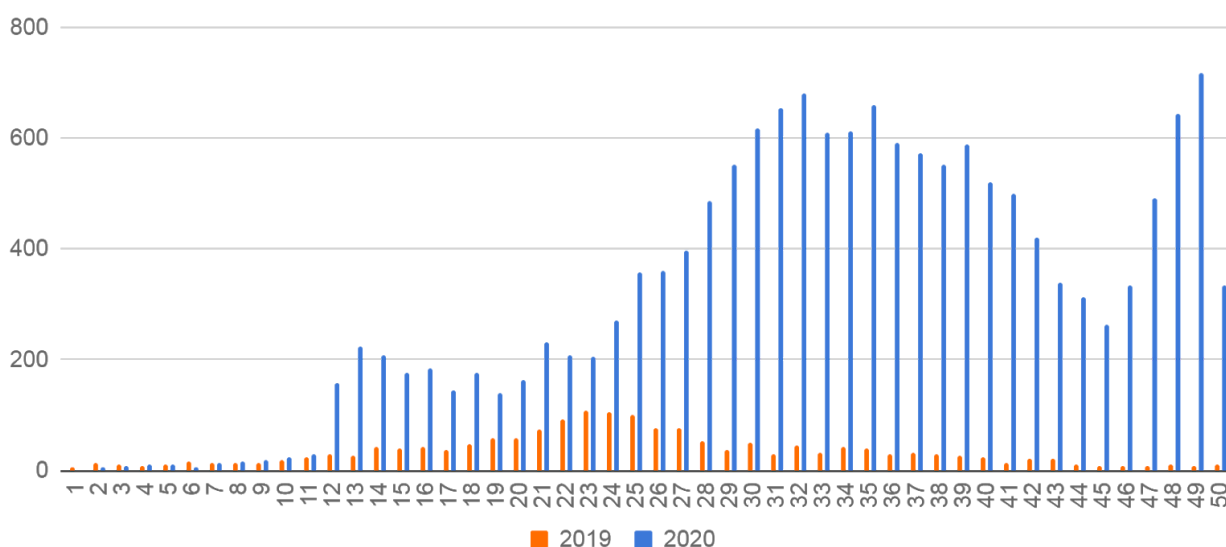
Última atualização recebida pela SES: 10/12/2020

Casos Confirmados COVID-19

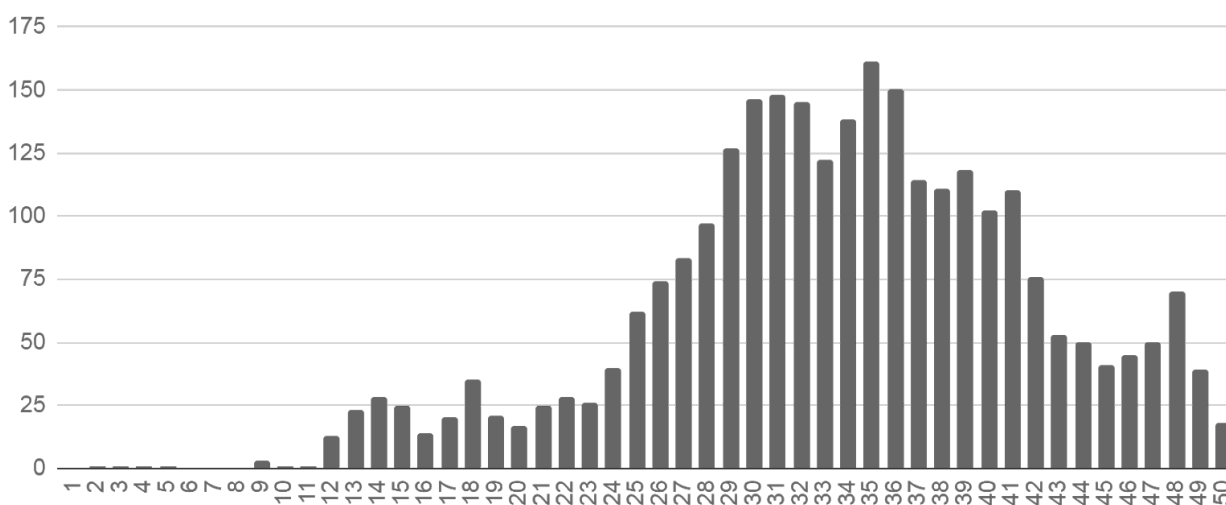


A Síndrome Respiratória Aguda Grave (SRAG) é uma condição clínica na qual o indivíduo apresenta um ou mais sinais de agravamento da síndrome gripal (SG), os principais agentes etiológicos que contribuem para que o paciente evolua para uma SRAG, estão os vírus da influenza, vírus sincicial respiratório, adenovírus, coronavírus, entre outros; do mesmo modo que outros agentes etiológicos como diversas bactérias, leishmaniose, leptospirose, etc.

Casos Notificados de SRAG por Semana Epidemiológica - Mato Grosso do Sul



Óbitos por SRAG notificados por Semana Epidemiológica - Residentes de MS, 2020



Todos os óbitos por SRAG (ocorridos por diversos agentes etiológicos) são submetidos a testagem pelo LACEN para diagnóstico de: Influenza (A H1N1, A H3N2, Influenza B), COVID-19 e painel viral: Metapneumovírus, adenovírus, rinovírus, parainfluenza 1, parainfluenza 2, parainfluenza 3, Virus sincicial respiratório.

Município de residência	Atualizações do dia*
Campo Grande	+825
Dourados	+193
Maracaju	+73
Três Lagoas	+51
Corumbá	+49
Rio Brilhante	+30
Ponta Porã	+27
Naviraí	+25
Coxim	+24
Cassilândia	+16
Aquidauana	+15
Chapadão do Sul	+13
Caarapó	+12
Costa Rica	+11
Amambai	+10
Brasilândia	+10
Nova Andradina	+10
Camapuã	+9
Nioaque	+9
Deodápolis	+8
Fátima do Sul	+8
Mundo Novo	+8
Bonito	+7
Ivinhema	+7
Ladário	+7
Miranda	+7
São Gabriel do Oeste	+7
Aparecida do Taboado	+6
Paranaíba	+6
Ribas do Rio Pardo	+6
Rio Verde de Mato Grosso	+6
Terenos	+6
Anaurilândia	+4
Aral Moreira	+4

Anastácio	+3
Bandeirantes	+3
Itaquiraí	+3
Jateí	+3
Sidrolândia	+3
Sonora	+3
Água Clara	+2
Bataguassu	+2
Dois Irmãos do Buriti	+2
Guia Lopes da Laguna	+2
Inocência	+2
Jardim	+2
Nova Alvorada do Sul	+2
Antônio João	+1
Eldorado	+1
Figueirão	+1
Itaporã	+1
Jaraguari	+1
Pedro Gomes	+1
Rio Negro	+1
Selvíria	+1
Batayporã	-1
Rochedo	-7
TOTAL	+1.541

Dados sujeitos a alterações pelos municípios, nos sistemas de informação oficiais.
Em caso de diminuição de casos, considerar a correção de inconsistências, por exemplo, duplicidades.

Para visualizar os casos confirmados detalhados, acessar:
<https://www.vs.saude.ms.gov.br/Geral/vigilancia-saude/vigilancia-epidemiologica/boletim-epidemiologico/covid-19/>

Para mais informações acessar: <http://mais.saude.ms.gov.br>

Óbitos Confirmados COVID-19, Mato Grosso do Sul, 2020*

	Município de Residência	Sexo	Idade	Data da Notificação	Data do Óbito	Comorbidades
1.898	Caarapó	M	54	08/12/2020	10/12/2020	Nada relatado
1.899	Campo Grande	F	76	04/12/2020	09/12/2020	Doença cardiovascular crônica, diabetes, hipertensão
1.900	Campo Grande	M	44	09/12/2020	09/12/2020	Nada relatado
1.901	Dourados	M	77	07/12/2020	11/12/2020	Doença cardiovascular crônica, diabetes, hipertensão
1.902	Três Lagoas	F	53	24/11/2020	10/12/2020	Diabetes, hipertensão
1.903	Nioaque	M	68	29/11/2020	09/12/2020	Nada relatado
1.904	Maracaju	M	69	28/11/2020	10/12/2020	Doença cardiovascular crônica, diabetes, hipertensão
1.905	Maracaju	M	77	08/12/2020	10/12/2020	Doença cardiovascular crônica, diabetes, hipertensão
1.906	Campo Grande	F	73	14/11/2020	11/12/2020	Nada relatado
1.907	Campo Grande	F	84	27/11/2020	10/12/2020	Doença cardiovascular crônica, diabetes
1.908	Campo Grande	M	84	26/11/2020	10/12/2020	Doença cardiovascular crônica, diabetes, hipertensão
1.909	Campo Grande	F	82	30/11/2020	10/12/2020	Doença cardiovascular crônica, diabetes, obesidade, hipertensão
1.910	Campo Grande	F	67	26/11/2020	10/12/2020	Doença cardiovascular crônica, hipertensão
1.911	São Gabriel do Oeste	M	80	07/12/2020	09/12/2020	Diabetes, doença neurológica crônica
1.912	Anastácio	M	69	23/11/2020	11/12/2020	Hipertensão, doença cardiovascular e doença neurológica crônica
1.913	Dourados	M	58	10/12/2020	11/12/2020	Diabetes, obesidade

Óbitos Confirmados COVID-19, Mato Grosso do Sul, 2020

Município	Óbitos	Distribuição	Letalidade	Mortalidade
Mato Grosso do Sul	1.913	100%	1,7%	68,1
Campo Grande	851	44,5%	1,6%	93,9
Corumbá	179	9,4%	3,0%	159,7
Dourados	132	6,9%	1,2%	58,5
Aquidauana	69	3,6%	2,9%	143,7
Três Lagoas	50	2,6%	1,4%	40,6
Ponta Porã	42	2,2%	2,2%	44,7
Naviraí	40	2,1%	2,0%	71,8
Miranda	35	1,8%	2,4%	124,0
Sidrolândia	30	1,6%	1,3%	50,6
Cassilândia	29	1,5%	2,7%	131,8
Ladário	28	1,5%	2,5%	118,2
Anastácio	25	1,3%	2,7%	99,1
Paranaíba	22	1,2%	2,0%	52,0
Aparecida do Taboado	20	1,0%	1,8%	76,7
São Gabriel do Oeste	18	0,9%	1,2%	66,1
Coxim	17	0,9%	2,0%	50,8
Nova Andradina	17	0,9%	2,4%	30,8
Rio Brilhante	17	0,9%	1,1%	44,5
Chapadão do Sul	15	0,8%	1,0%	58,0
Fátima do Sul	15	0,8%	1,8%	78,2
Rio Verde de Mato Grosso	15	0,8%	3,9%	75,1
Costa Rica	13	0,7%	2,1%	61,5
Jardim	13	0,7%	3,1%	49,5
Terenos	13	0,7%	2,9%	58,4

Maracaju	12	0,6%	0,9%	25,0
Ivinhema	11	0,6%	2,3%	47,3
Porto Murtinho	11	0,6%	2,6%	63,6
Amambai	10	0,5%	1,5%	25,1
Bonito	10	0,5%	1,1%	45,1
Guia Lopes da Laguna	10	0,5%	2,5%	101,8
Itaporã	10	0,5%	2,1%	39,7
Dois Irmãos do Buriti	9	0,5%	1,5%	78,5
Itaquiraí	8	0,4%	2,0%	37,4
Nova Alvorada do Sul	8	0,4%	1,2%	35,7
Bataguassu	7	0,4%	0,6%	30,0
Vicentina	7	0,4%	3,8%	114,6
Caarapó	6	0,3%	0,6%	19,6
Nioaque	6	0,3%	1,6%	43,3
Batayporã	5	0,3%	1,7%	44,1
Mundo Novo	5	0,3%	1,2%	27,1
Sonora	5	0,3%	1,1%	25,4
Angélica	4	0,2%	2,3%	36,6
Bela Vista	4	0,2%	3,4%	16,2
Brasilândia	4	0,2%	2,9%	33,7
Camapuã	4	0,2%	2,8%	29,2
Coronel Sapucaia	4	0,2%	1,7%	26,1
Iguatemi	4	0,2%	1,1%	24,7
Água Clara	3	0,2%	0,7%	19,0
Aral Moreira	3	0,2%	1,8%	24,3
Glória de Dourados	3	0,2%	1,5%	30,2
Inocência	3	0,2%	2,2%	39,5
Paraíso das Águas	3	0,2%	2,5%	53,1

Rio Negro	3	0,2%	1,9%	62,6
Sete Quedas	3	0,2%	1,6%	27,9
Alcinópolis	2	0,1%	6,3%	36,9
Douradina	2	0,1%	1,2%	33,5
Japorã	2	0,1%	11,1%	21,6
Paranhos	2	0,1%	2,7%	13,9
Ribas do Rio Pardo	2	0,1%	0,7%	8,0
Tacuru	2	0,1%	0,6%	17,1
Taquarussu	2	0,1%	1,7%	55,7
Anaurilândia	1	0,1%	1,9%	11,0
Antônio João	1	0,1%	1,0%	11,1
Bandeirantes	1	0,1%	0,6%	13,8
Bodoquena	1	0,1%	1,2%	12,8
Corguinho	1	0,1%	1,3%	16,5
Deodópolis	1	0,1%	0,4%	7,7
Laguna Carapã	1	0,1%	1,5%	13,5
Pedro Gomes	1	0,1%	1,7%	13,1
Rochedo	1	0,1%	0,5%	19,7

Letalidade: calculada em relação aos casos confirmados de cada município.

Mortalidade: coeficiente de óbitos por 100 mil habitantes.

Situação Atual dos Casos Confirmados COVID-19



Dados sujeitos a alterações pelos municípios nos sistemas de informação oficiais.

Taxa de Ocupação de Leitos SUS para COVID-19

	Leitos Clínicos		Leitos UTI	
	Adulto	Pediátrico	Adulto	Pediátrico
Leitos existentes	565	111	217	9
Casos confirmados	220	4	174	1
Casos suspeitos	138	6	37	3
Taxa de ocupação	358 (63%)	10 (9%)	211 (97%)	4 (44%)

Cálculo da taxa de ocupação = $\frac{\text{casos suspeitos} + \text{casos confirmados de COVID-19}}{\text{leitos existentes}}$

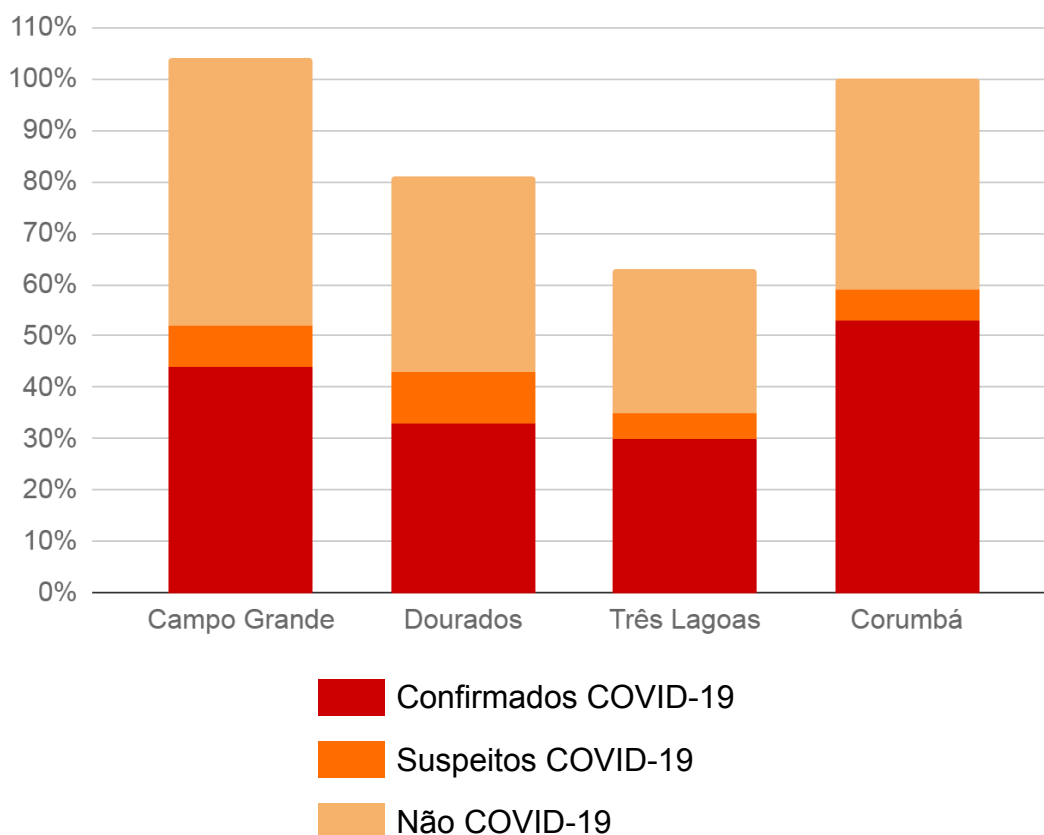
Taxa de Ocupação Global de Leitos UTI SUS por Macrorregião

	Leitos UTI SUS Ofertados Global	Confirmados COVID -19	Suspeitos COVID-19	Não COVID-19	Ocupação Global
Macrorregião Campo Grande	254	44%	8%	52%	104%
Macrorregião Dourados	125	33%	10%	38%	81%
Macrorregião Três Lagoas	40	30%	5%	28%	63%
Macrorregião Corumbá	17**	53%	6%	41%	100%

Fonte: CORE, Central de Regulação de Campo Grande, Central de Regulação de Dourados, CNES e Resolução 103 CIB/MS, dezembro 2020.

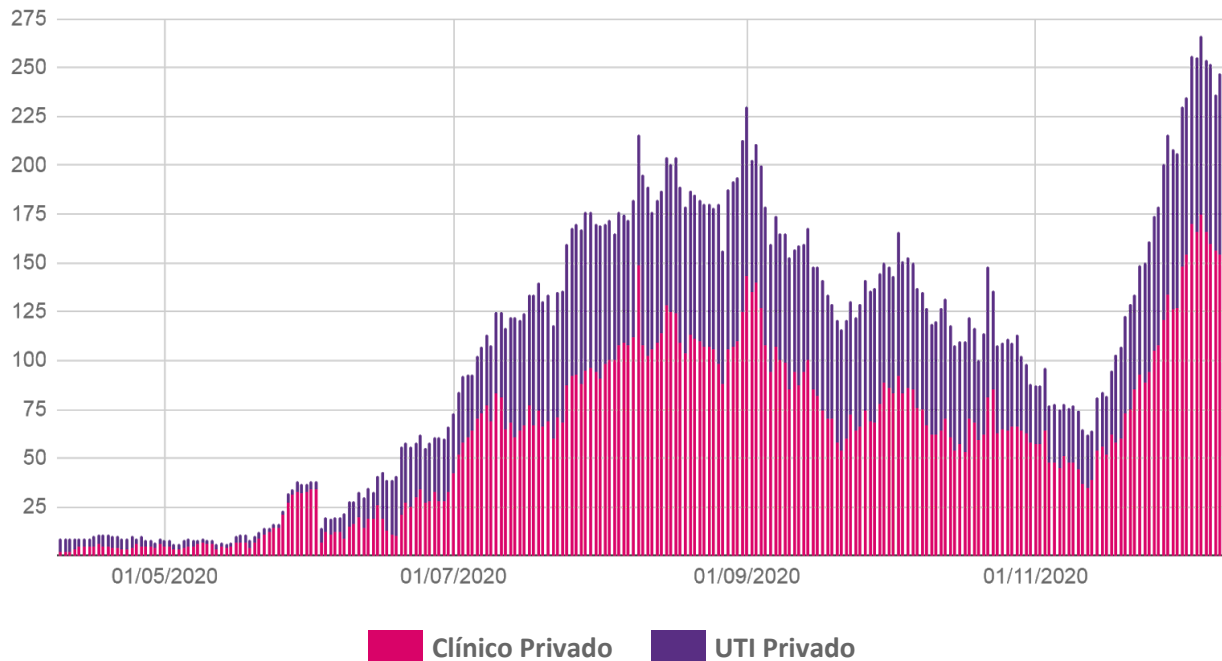
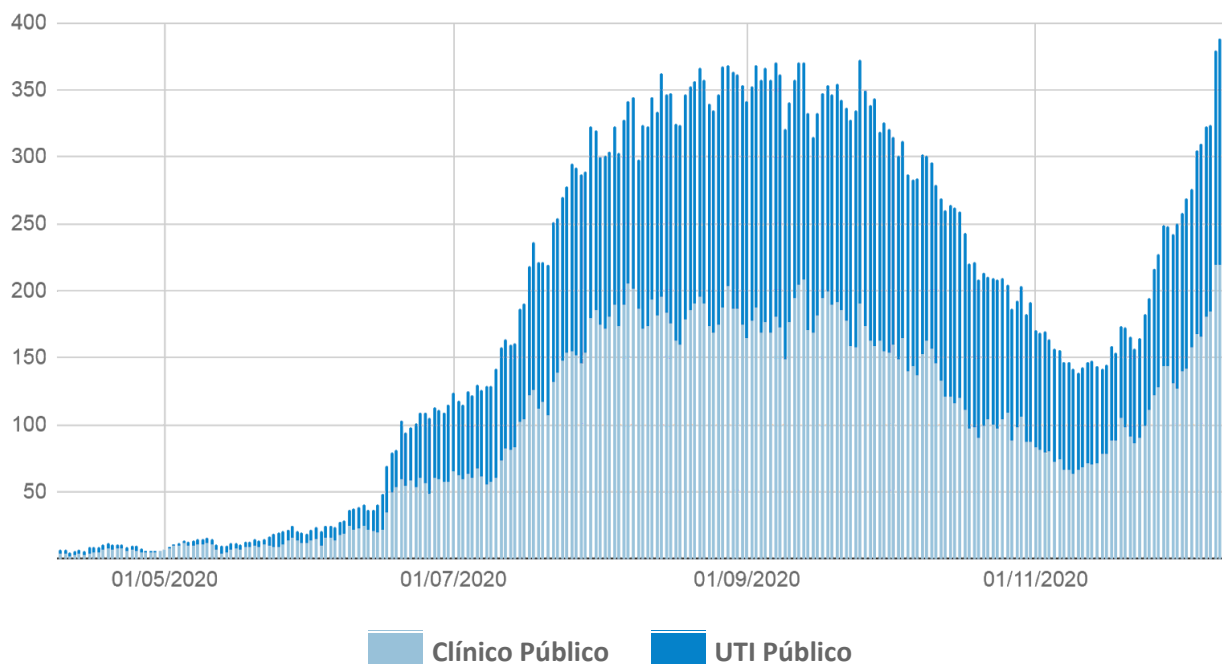
*Os 4% acima da capacidade representam pacientes em leitos de covid ainda não habilitados pelo SUS, mantidos pelas secretarias municipais e estadual de saúde

**A SMS de Corumbá atualmente tem 24 leitos UTI disponíveis, sendo que 17 leitos COVID (7 habilitados com custeio pelo Ministério da Saúde e 10 pelo Município) e 07 leitos de UTI adulto/SUS não COVID.

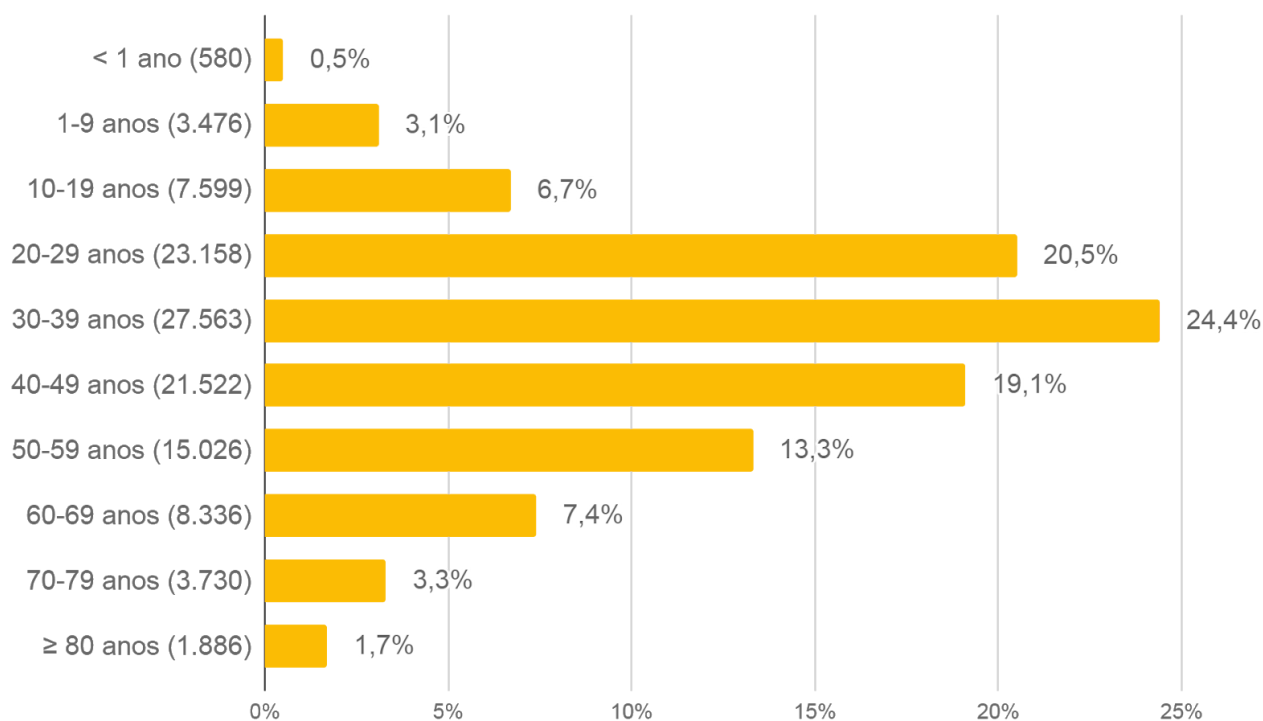
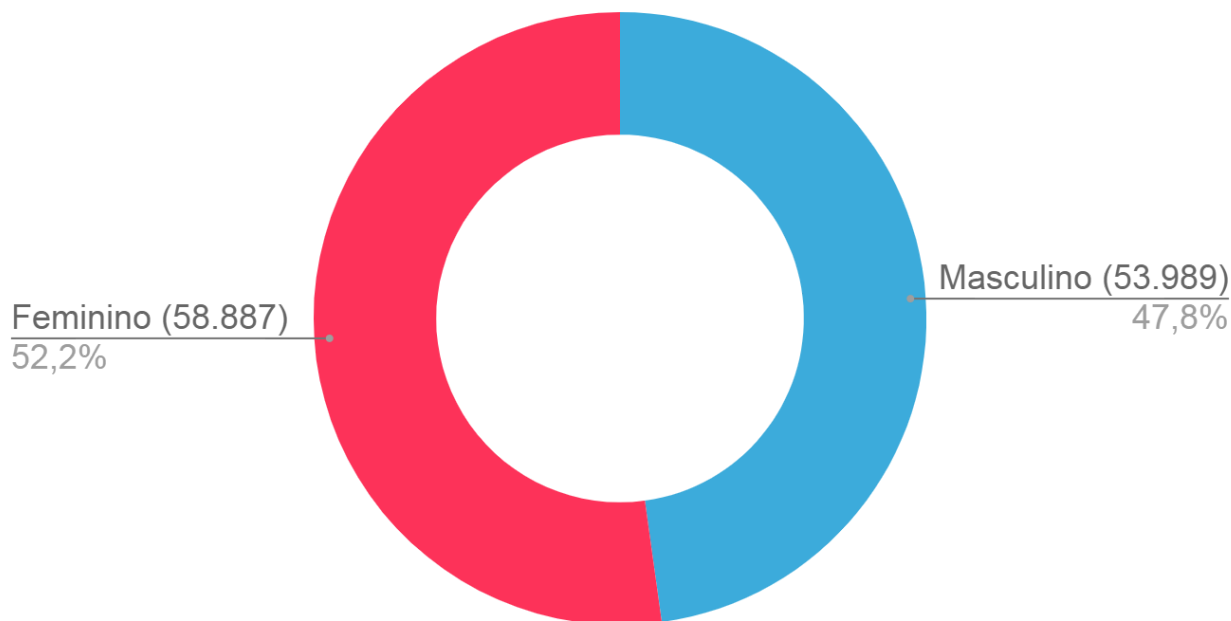


Os dados referentes à ocupação dos leitos de Campo Grande e de Dourados são de responsabilidade das suas respectivas centrais de regulação.

Evolução dos Casos Confirmados Hospitalizados por Tipo de Leito

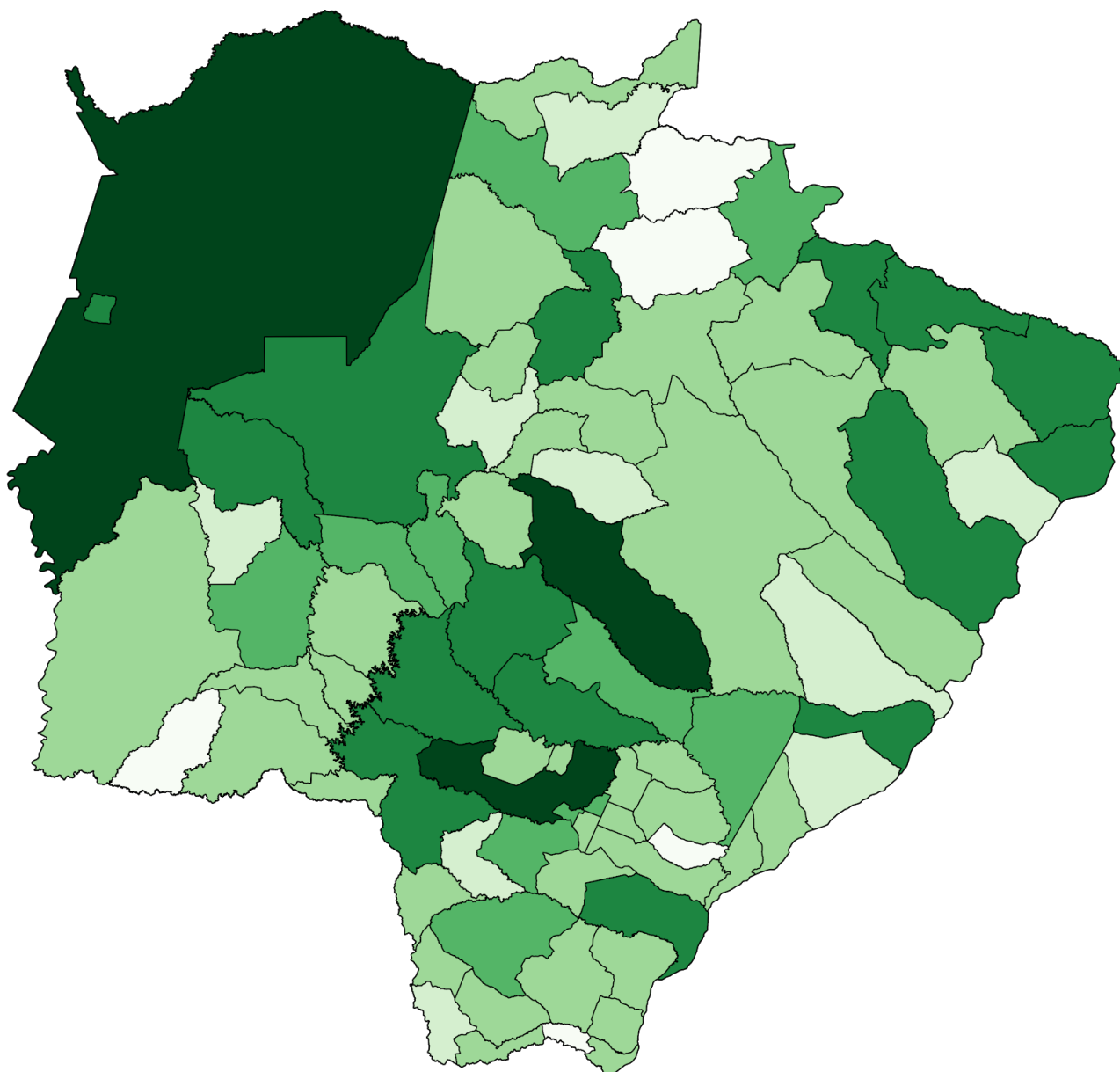


Perfil dos Casos Confirmados COVID-19

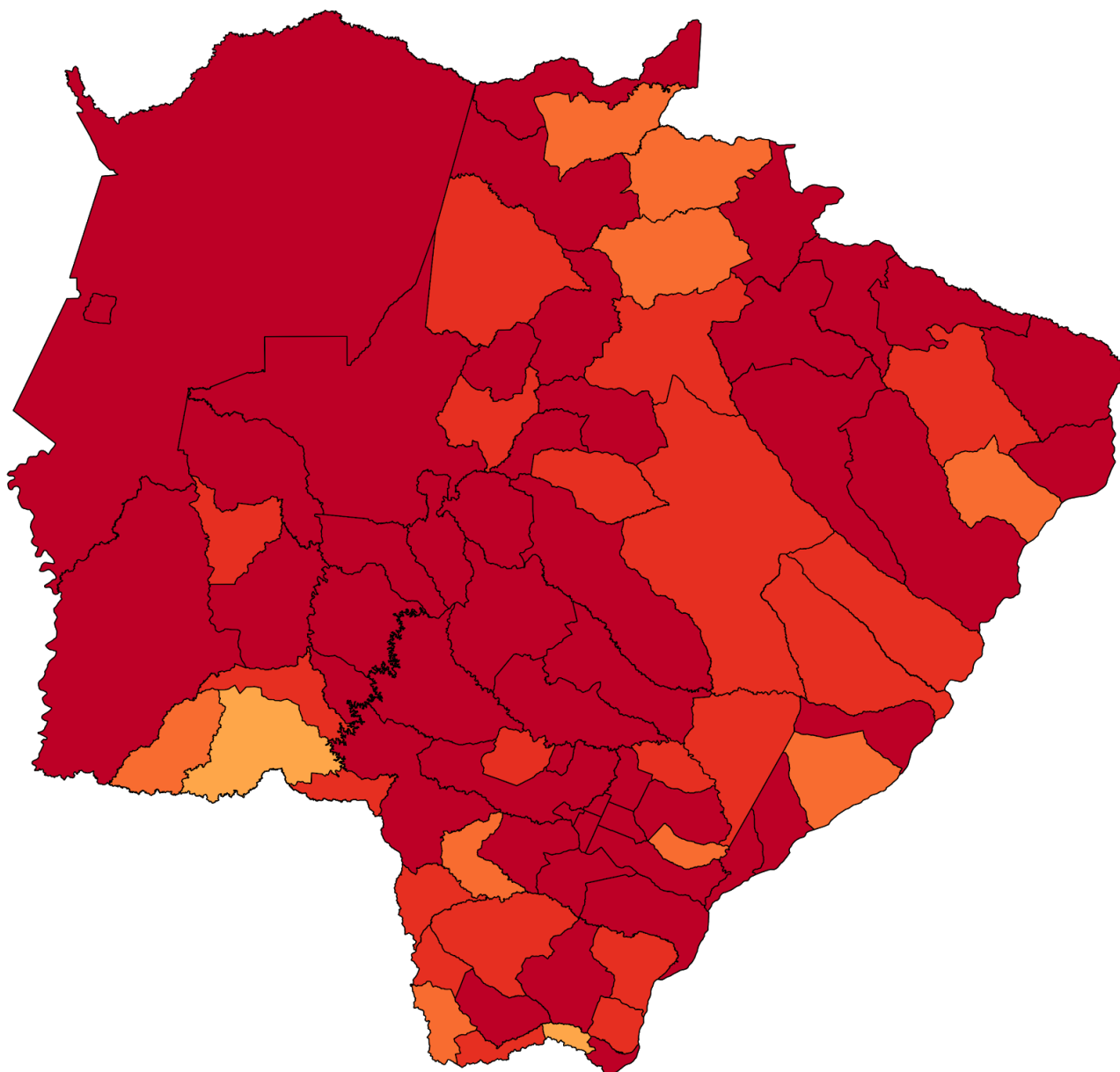


Dados sujeitos a alterações pelos municípios nos sistemas de informação oficiais.

Distribuição Espacial dos Casos Confirmados de COVID-19 - MS

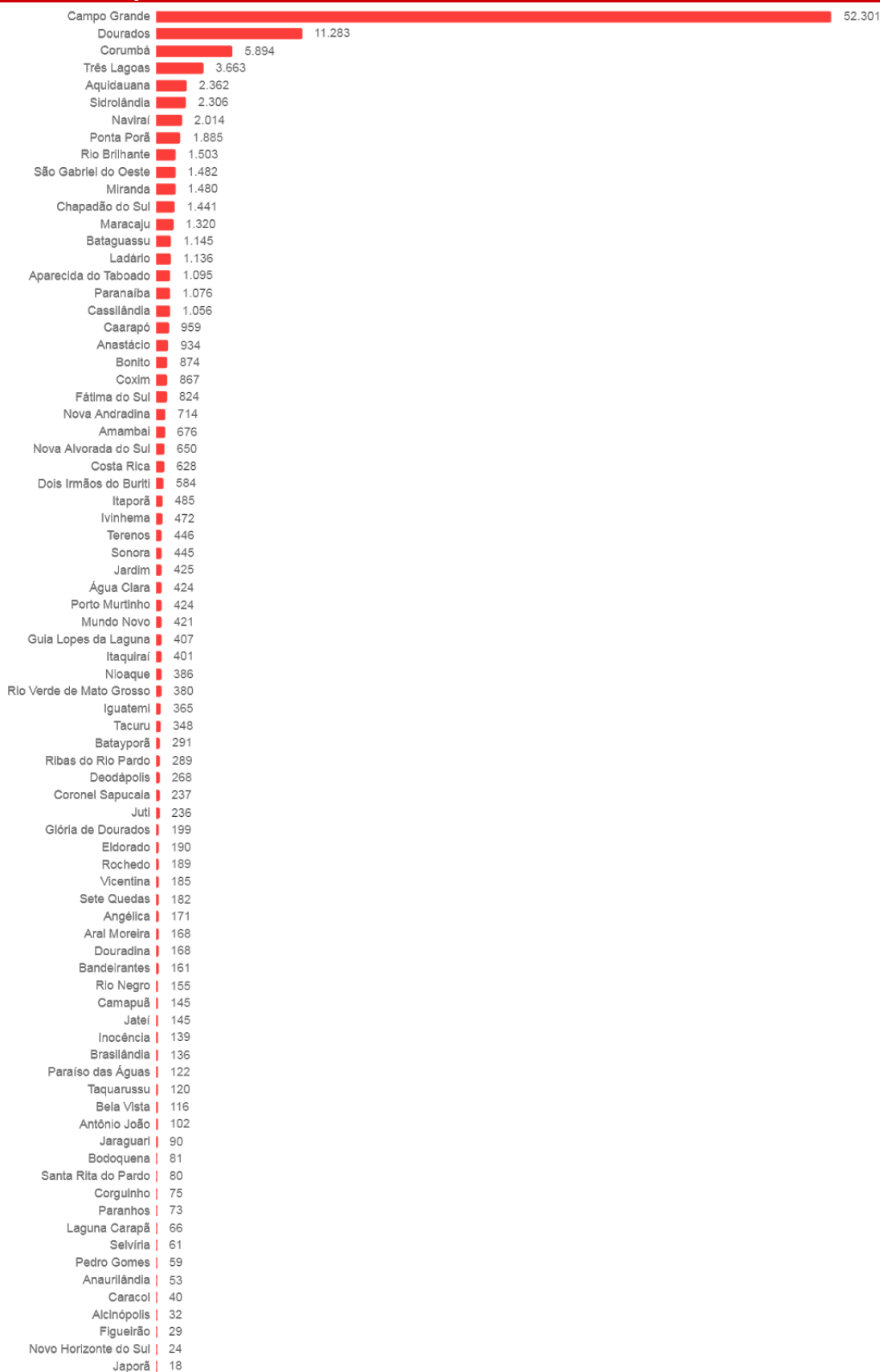


Distribuição Espacial da Incidência de Casos Confirmados de COVID-19 - MS

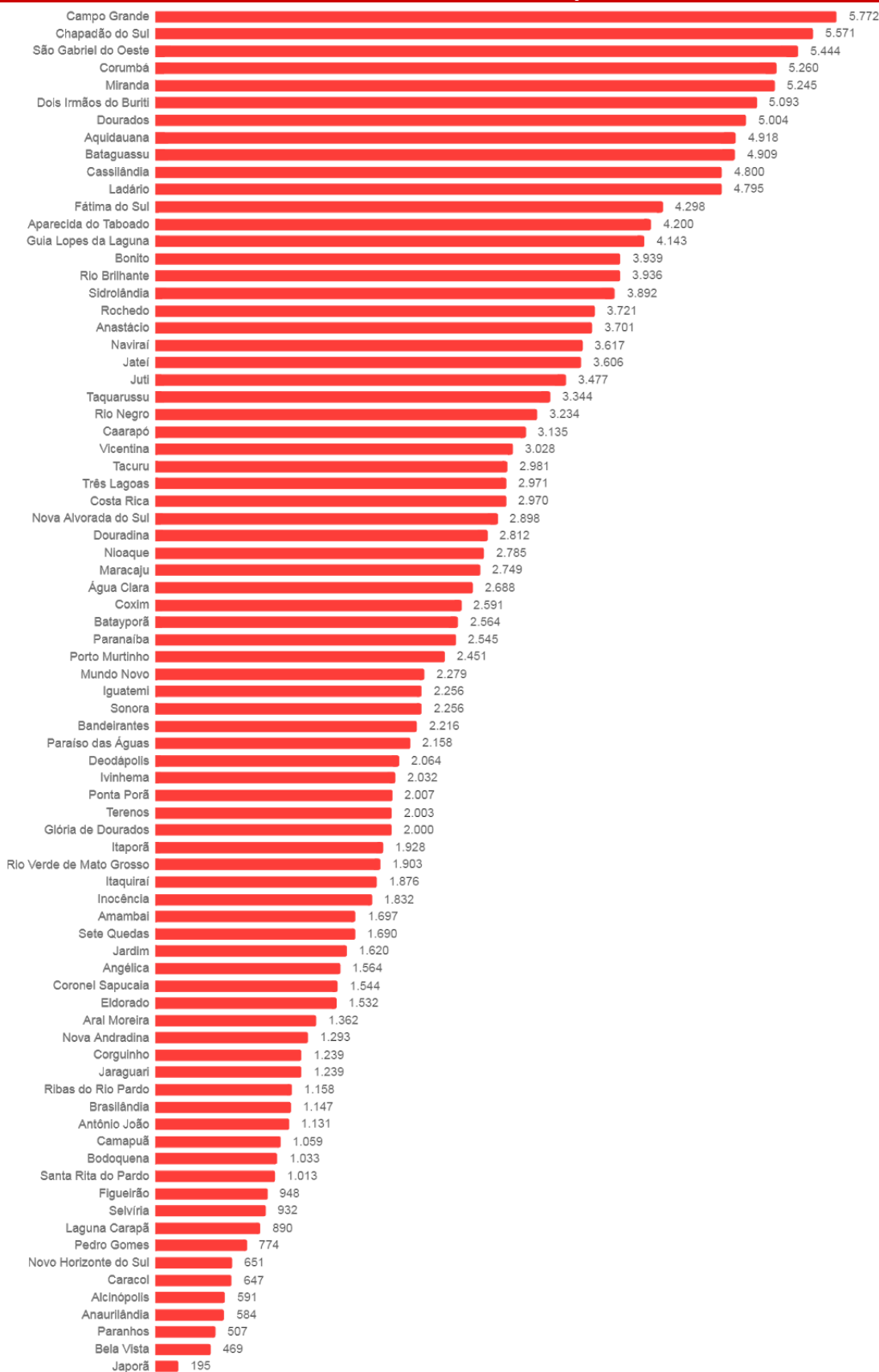


$$\text{Taxa de incidência} = \frac{\text{casos confirmados}}{\text{população}} \times 100 \text{ mil}$$

Frequência dos Casos Confirmados de COVID-19 - MS



Incidência dos Casos Confirmados de COVID-19 por 100.000/Habitantes*



**Casos de SRAG e SG* aguardando encerramento no sistema de informação,
Mato Grosso do Sul, 2020.**

Município de Residência	Nº Casos
Água Clara	71
Alcinópolis	6
Amambai	221
Anastácio	166
Anaurilândia	14
Angélica	29
Antônio João	18
Aparecida do Taboado	58
Aquidauana	193
Aral Moreira	21
Bandeirantes	11
Bataguassu	43
Batayporã	27
Bela Vista	14
Bodoquena	68
Bonito	71
Brasilândia	30
Caarapó	143
Camapuã	59
Campo Grande	3.905
Caracol	8
Cassilândia	19
Chapadão do Sul	122
Corguinho	2
Coronel Sapucaia	21
Corumbá	312

Costa Rica	74
Coxim	86
Deodópolis	6
Dois Irmãos do Buriti	52
Douradina	8
Dourados	1.050
Eldorado	12
Fátima do Sul	91
Figueirão	1
Glória de Dourados	23
Guia Lopes da Laguna	23
Iguatemi	20
Inocência	12
Itaporã	41
Itaquiraí	17
Ivinhema	28
Japorã	2
Jaraguari	6
Jardim	49
Jateí	44
Juti	10
Ladário	113
Laguna Carapã	15
Maracaju	194
Miranda	22
Mundo Novo	55
Naviraí	300
Nioaque	24
Nova Alvorada do Sul	2

Nova Andradina	68
Novo Horizonte do Sul	6
Paraíso das Águas	7
Paranaíba	34
Paranhos	4
Pedro Gomes	41
Ponta Porã	106
Porto Murtinho	13
Ribas do Rio Pardo	36
Rio Brilhante	142
Rio Negro	26
Rio Verde de Mato Grosso	102
Rochedo	35
Santa Rita do Pardo	11
São Gabriel do Oeste	170
Sete Quedas	69
Sidrolândia	37
Sonora	65
Tacuru	19
Taquarussu	6
Terenos	65
Três Lagoas	284
Vicentina	51
Total	9.429

Fonte: SES/MS

*SG em profissionais de saúde, força de segurança, contatos domiciliares de caso confirmados, idosos ou portadores de condições de saúde crônicas.

SRAGs hospitalizados, óbitos por SRAG e amostras provenientes das unidades sentinelas de Influenza são testadas para Influenza A H1N1, Influenza A H3N2, Influenza B, Metapneumovírus, Adenovírus, Rinovírus, Vírus Sincicial Respiratório, Parainfluenza 1, 2, 3 e COVID-19.

Medidas Importantes

- Para contenção da transmissibilidade do COVID-19, deverá ser adotada como medida não farmacológica, o isolamento domiciliar da pessoa com sintomas respiratórios e das pessoas que residam no mesmo endereço, ainda que estejam assintomáticos, devendo permanecer em isolamento pelo período máximo de 14 (quatorze) dias.
- Considera-se pessoa com sintomas respiratórios, a apresentação de tosse seca, dor de garganta, ou dificuldade respiratória, acompanhada ou não de febre.
- Os indivíduos com febre e/ou sintomas respiratórios são aconselhados a usar a máscara. É importante lavar as mãos com água e sabão ou álcool em gel a 70% antes de colocar a máscara facial. Além disso, deve-se substituir a máscara por uma nova limpa e seca, assim que ela se tornar úmida.
- As pessoas com mais de 60 anos de idade, devem observar o distanciamento social, restringindo seus deslocamentos para realização de atividades estritamente necessárias, evitando transporte de utilização coletiva, viagens e eventos esportivos, artísticos, culturais, científicos, comerciais e religiosos e outros com concentração próxima de pessoas.

NOTIFICAÇÃO IMEDIATA: Todos os casos devem ser registrados por serviços públicos e privados, por meio do preenchimento da ficha de **SRAG HOSPITALIZADO - SIVEP GRIPE, dentro das primeiras 24 horas** a partir da suspeita clínica.

INSEREM NO SIVEP GRIPE:

AQUIDAUANA, CAARAPÓ, CAMPO GRANDE, CHAPADÃO DO SUL, CORUMBÁ, COSTA RICA, DOIS IRMÃOS DO BURITI, DOURADOS, FÁTIMA DO SUL, JARDIM, MARACAJU, NAVIRAÍ, NOVA ANDRADINA, PARANAÍBA, PONTA PORÃ, SÃO GABRIEL DO OESTE, SIDROLÂNDIA, TRÊS LAGOAS e SONORA.

DEMAIS MUNICÍPIOS ENVIAM A FICHA AO CIEVS.

PLANTÃO CIEVS 24HS - 98477-3435

cievs.ms@hotmail.com