



# BOLETIM CORONAVÍRUS

## Casos COVID-19 - Mato Grosso do Sul, 2020\*

	Casos Notificados		Casos Confirmados		Casos Descartados		Amostras em análise		Casos sem Encerramento no sistema pelos municípios	
	Quantidade	%	Quantidade	%	Quantidade	%	Quantidade	%	Quantidade	%
<b>MS</b>	232.870	100%	65.184	28,0%	164.559	70,7%	836	0,3%	2.291	1,0%
Drive-Thru Campo Grande (PCR + TR)	65.834	100%	11.960	18,2%	53.874	81,8%	0	0%	0	0%
Drive-Thru Dourados (PCR + TR)	14.656	100%	3.111	21,2%	11.545	78,8%	0	0%	0	0%
Drive-Thru Três Lagoas (PCR + TR)	7.916	100%	1.391	17,6%	6.525	82,4%	0	0%	0	0%
Drive-Thru Corumbá (PCR + TR)	10.737	100%	3.284	30,6%	7.453	69,4%	0	0%	0	0%
<b>Total**</b>	<b>332.013</b>	<b>100%</b>	<b>84.930</b>	<b>25,6%</b>	<b>243.956</b>	<b>73,4%</b>	<b>836</b>	<b>0,3%</b>	<b>2.291</b>	<b>0,7%</b>

Fonte: SES/MS

\*Dados atualizados com base nos sistemas de informações oficiais do Ministério da Saúde - SIVEP GRIPE e e-SUS VE gerado às 19hs do dia 07/11/2020 e publicados neste boletim às 10:30hs de 08/11/2020. Dados sujeitos a alterações pelos municípios nos sistemas de informação oficiais.

\*\*Dados sujeitos a alteração pelos municípios nos sistemas de informação oficiais.

Os dados publicados a partir de 19/05/2020, tem como fonte de dados os sistemas de informações oficiais SIVEP GRIPE e E-SUS VE. Os dados informados são alimentados pelos municípios.

## Drive-Thru - Testes Rápidos

### Drive-Thru COVID-19 em Campo Grande

Testados	Positivos	Taxa de Positividade	Negativos
7.379	390	5,3%	6.989

### Drive-Thru COVID-19 em Dourados

Testados	Positivos	Taxa de Positividade	Negativos
7.008	1.191	17,4%	5.817

### Drive-Thru COVID-19 em Três Lagoas

Testados	Positivos	Taxa de Positividade	Negativos
3.500	439	12,5%	3.061

### Drive-Thru COVID-19 em Corumbá

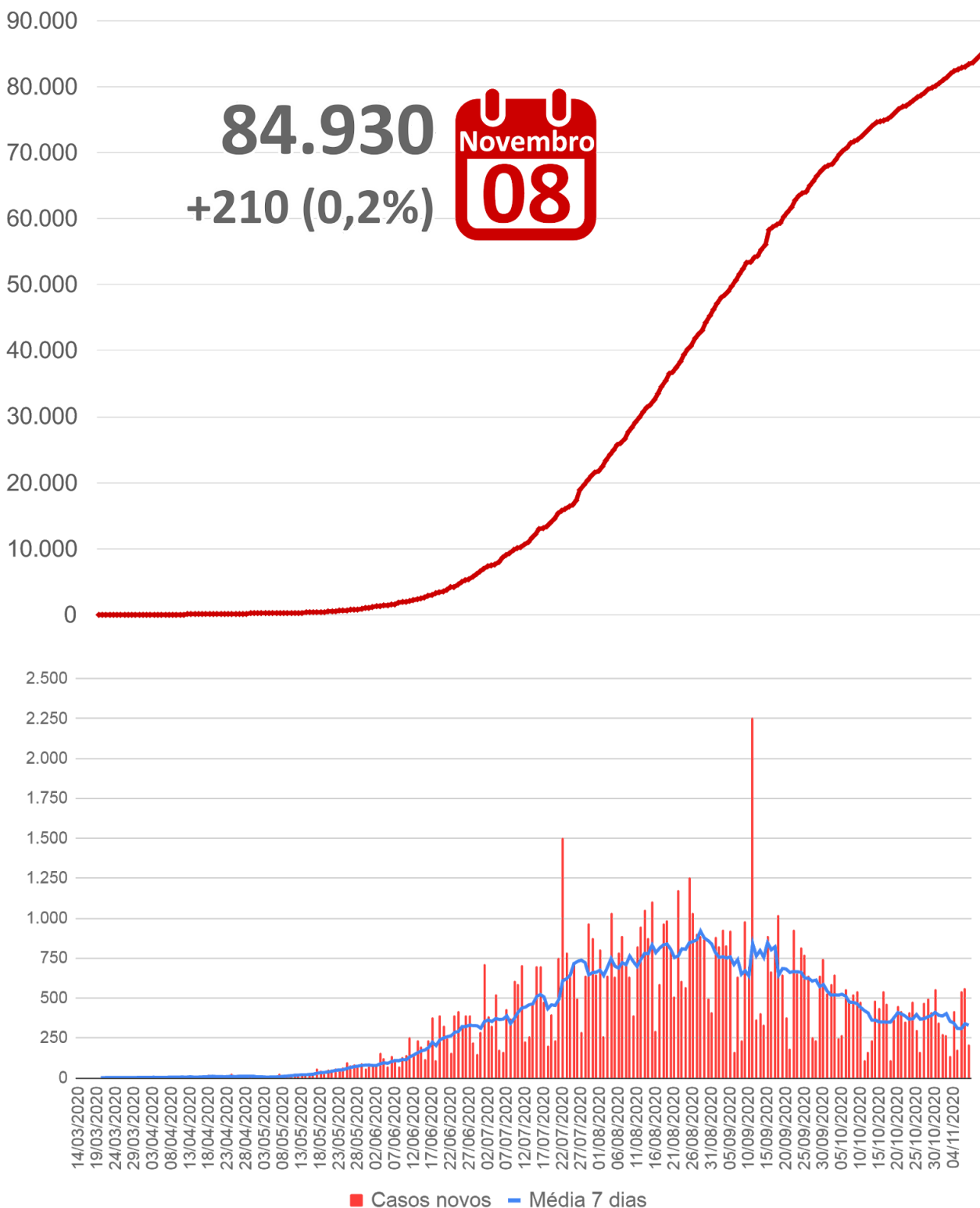
Testados	Positivos	Taxa de Positividade	Negativos
3.673	818	22,3%	2.855

## Ponto de testagem rápida - Campo Grande

### E. E. Lucia Martins Coelho em Campo Grande

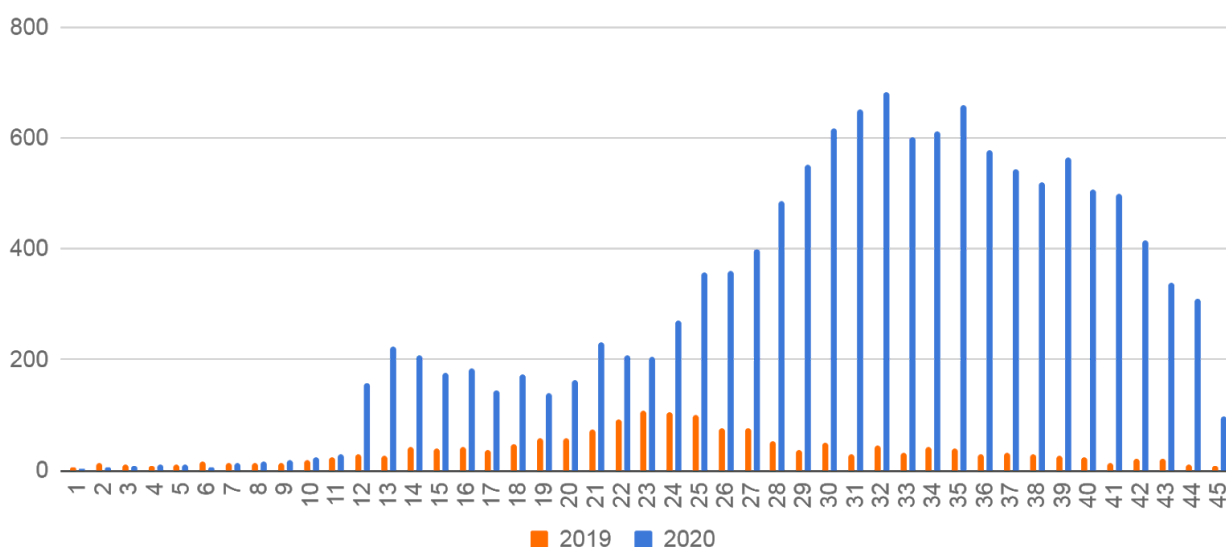
Testados	Positivos	Taxa de Positividade	Negativos
32.077	5.315	16,6%	26.762

## Casos Confirmados COVID-19



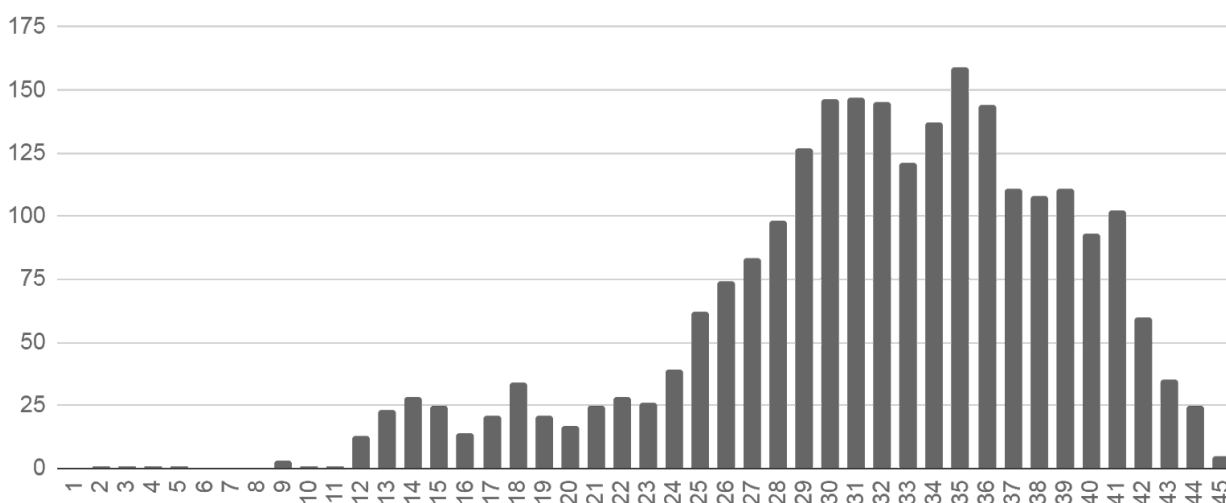
A Síndrome Respiratória Aguda Grave (SRAG) é uma condição clínica na qual o indivíduo apresenta um ou mais sinais de agravamento da síndrome gripal (SG), os principais agentes etiológicos que contribuem para que o paciente evolua para uma SRAG, estão os vírus da influenza, vírus sincicial respiratório, adenovírus, coronavírus, entre outros; do mesmo modo que outros agentes etiológicos como diversas bactérias, leishmaniose, leptospirose, etc.

### Casos Notificados de SRAG por Semana Epidemiológica - Mato Grosso do Sul



### Óbitos por SRAG notificados por Semana Epidemiológica - Residentes de MS, 2020

Todos os óbitos por SRAG (ocorridos por diversos agentes etiológicos) são submetidos a testagem pelo LACEN para diagnóstico de: Influenza (A H1N1, A H3N2, Influenza B), COVID-19 e painel viral: Metapneumovírus, adenovírus, rinovírus, parainfluenza 1, parainfluenza 2, parainfluenza 3, Vírus sincicial respiratório.



Município de residência	Atualizações do dia*
Campo Grande	+109
Corumbá	+26
Três Lagoas	+13
Bataguassu	+7
Dourados	+7
Coronel Sapucaia	+6
São Gabriel do Oeste	+6
Mundo Novo	+5
Ponta Porã	+5
Itaporã	+4
Naviraí	+4
Caarapó	+3
Chapadão do Sul	+3
Aquidauana	+2
Coxim	+2
Porto Murtinho	+2
Rio Brilhante	+2
Sidrolândia	+2
Ivinhema	+1
Ladário	+1
Maracaju	+1
Nova Andradina	+1
Angélica	-1
Rio Negro	-1
<b>TOTAL</b>	<b>+210</b>

Dados sujeitos a alterações pelos municípios, nos sistemas de informação oficiais.  
Em caso de diminuição de casos, considerar a correção de inconsistências, por exemplo, duplicidades.

Para visualizar os casos confirmados detalhados, acessar:  
<https://www.vs.saude.ms.gov.br/Geral/vigilancia-saude/vigilancia-epidemiologica/boletim-epidemiologico/covid-19/>

Para mais informações acessar: <http://mais.saude.ms.gov.br>

## Óbitos Confirmados COVID-19, Mato Grosso do Sul, 2020\*

Município de Residência	Sexo	Idade	Data da Notificação	Data do Óbito	Comorbidades
-	-	-	-	-	-

**INFORMAMOS QUE DEVIDO INSTABILIDADE DO SISTEMA FEDERAL, NÃO HOUVE ATUALIZAÇÃO DE ÓBITOS DO ESTADO NA BASE DE DADOS OFICIAL DO MINISTÉRIO DA SAÚDE. TÃO LOGO A SITUAÇÃO FOR REGULARIZADA, OS DADOS DE ÓBITOS SERÃO ATUALIZADOS.**

## Óbitos Confirmados COVID-19, Mato Grosso do Sul, 2020

Município	Óbitos	Distribuição	Letalidade	Mortalidade
Mato Grosso do Sul	1.634	100%	1,9%	58,2
Campo Grande	697	42,7%	1,9%	76,9
Corumbá	162	9,9%	3,3%	144,6
Dourados	111	6,8%	1,3%	49,2
Aquidauana	64	3,9%	3,0%	133,3
Três Lagoas	43	2,6%	1,4%	34,9
Ponta Porã	39	2,4%	3,0%	41,5
Naviraí	33	2,0%	2,7%	59,3
Miranda	32	2,0%	2,4%	113,4
Cassilândia	29	1,8%	3,0%	131,8
Sidrolândia	29	1,8%	1,3%	48,9
Ladário	26	1,6%	2,7%	109,8
Anastácio	22	1,3%	2,9%	87,2
Aparecida do Taboado	20	1,2%	1,9%	76,7
Paranaíba	19	1,2%	2,1%	44,9
Rio Brilhante	17	1,0%	1,4%	44,5
Chapadão do Sul	15	0,9%	1,4%	58,0
Coxim	15	0,9%	2,3%	44,8
Nova Andradina	15	0,9%	2,7%	27,2
São Gabriel do Oeste	15	0,9%	1,4%	55,1
Fátima do Sul	13	0,8%	2,4%	67,8
Costa Rica	12	0,7%	2,6%	56,8
Terenos	12	0,7%	3,7%	53,9
Rio Verde de Mato Grosso	11	0,7%	3,9%	55,1
Jardim	10	0,6%	3,0%	38,1
Guia Lopes da Laguna	9	0,6%	2,4%	91,6
Ivinhema	9	0,6%	2,3%	38,7
Porto Murtinho	9	0,6%	3,2%	52,0
Dois Irmãos do Buriti	8	0,5%	1,5%	69,8
Itaporã	8	0,5%	2,1%	31,8

Itaquiraí	8	0,5%	2,4%	37,4
Maracaju	8	0,5%	1,3%	16,7
Nova Alvorada do Sul	8	0,5%	1,4%	35,7
Bataguassu	7	0,4%	0,8%	30,0
Bonito	7	0,4%	1,1%	31,5
Amambai	5	0,3%	1,8%	12,6
Batayporã	5	0,3%	2,1%	44,1
Nioaque	5	0,3%	1,5%	36,1
Sonora	5	0,3%	1,5%	25,4
Vicentina	5	0,3%	3,8%	81,8
Angélica	4	0,2%	2,7%	36,6
Bela Vista	4	0,2%	5,4%	16,2
Brasilândia	4	0,2%	3,6%	33,7
Caarapó	4	0,2%	0,6%	13,1
Iguatemi	4	0,2%	1,2%	24,7
Mundo Novo	4	0,2%	1,5%	21,7
Água Clara	3	0,2%	1,1%	19,0
Camapuã	3	0,2%	4,2%	21,9
Inocência	3	0,2%	2,5%	39,5
Paraíso das Águas	3	0,2%	3,7%	53,1
Rio Negro	3	0,2%	4,8%	62,6
Alcinópolis	2	0,1%	9,5%	36,9
Aral Moreira	2	0,1%	1,5%	16,2
Coronel Sapucaia	2	0,1%	1,5%	13,0
Douradina	2	0,1%	1,4%	33,5
Glória de Dourados	2	0,1%	1,3%	20,1
Paranhos	2	0,1%	3,1%	13,9
Ribas do Rio Pardo	2	0,1%	1,0%	8,0
Sete Quedas	2	0,1%	2,5%	18,6
Tacuru	2	0,1%	0,6%	17,1
Taquarussu	2	0,1%	3,4%	55,7
Anaurilândia	1	0,1%	2,5%	11,0



Bandeirantes	1	0,1%	1,2%	13,8
Bodoquena	1	0,1%	1,9%	12,8
Corguinho	1	0,1%	1,6%	16,5
Deodápolis	1	0,1%	0,5%	7,7
Japorã	1	0,1%	11,1%	10,8
Laguna Carapã	1	0,1%	2,0%	13,5
Pedro Gomes	1	0,1%	2,3%	13,1

**Letalidade:** calculada em relação aos casos confirmados de cada município.

**Mortalidade:** coeficiente de óbitos por 100 mil habitantes.

## Situação Atual dos Casos Confirmados COVID-19



Dados sujeitos a alterações pelos municípios nos sistemas de informação oficiais.

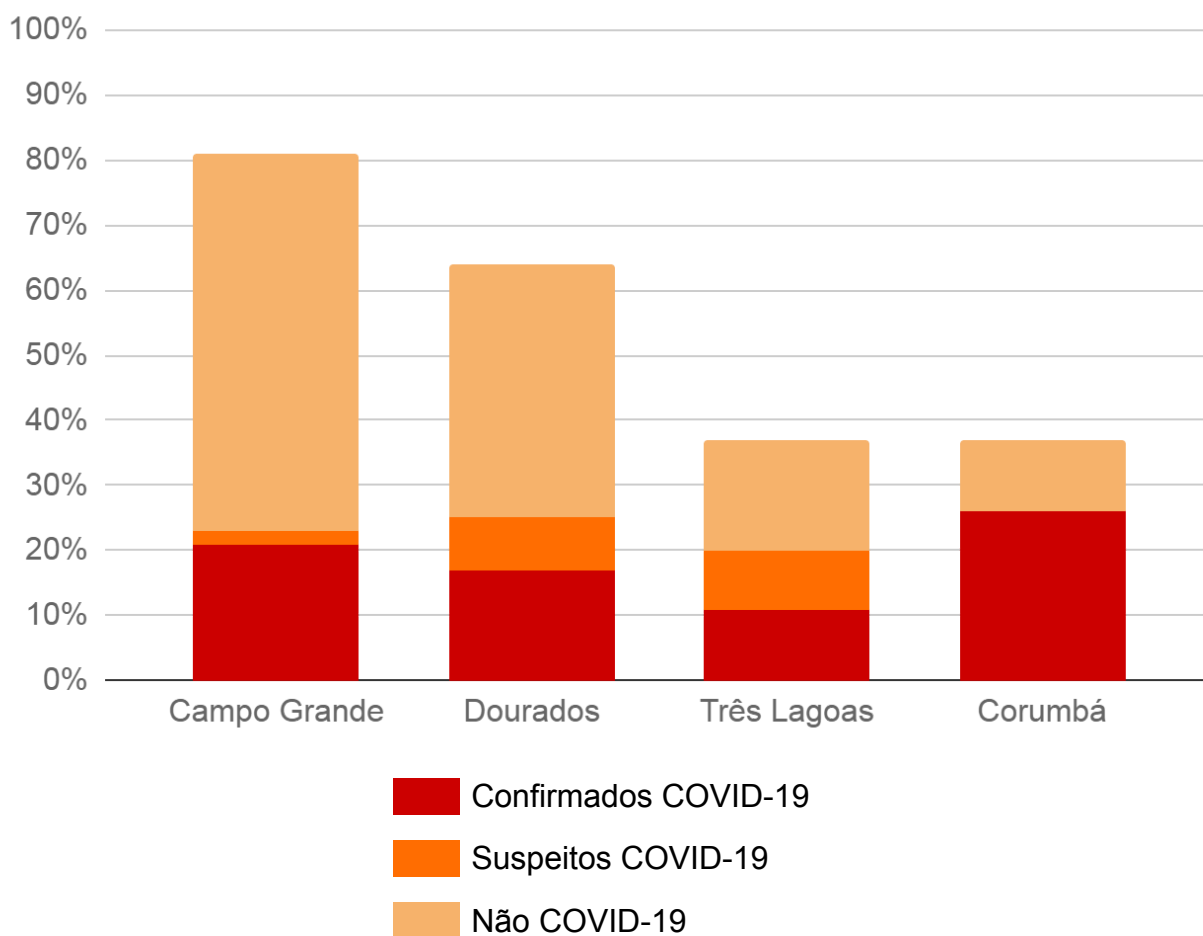
## Taxa de Ocupação de Leitos SUS para COVID-19

	Leitos Clínicos		Leitos UTI	
	Adulto	Pediátrico	Adulto	Pediátrico
Leitos existentes	673	113	215	9
Casos confirmados	60	6	81	0
Casos suspeitos	30	6	15	2
Taxa de ocupação	90 (13%)	12 (11%)	96 (45%)	2 (22%)

Cálculo da taxa de ocupação =  $\frac{\text{casos suspeitos} + \text{casos confirmados de COVID-19}}{\text{leitos existentes}}$

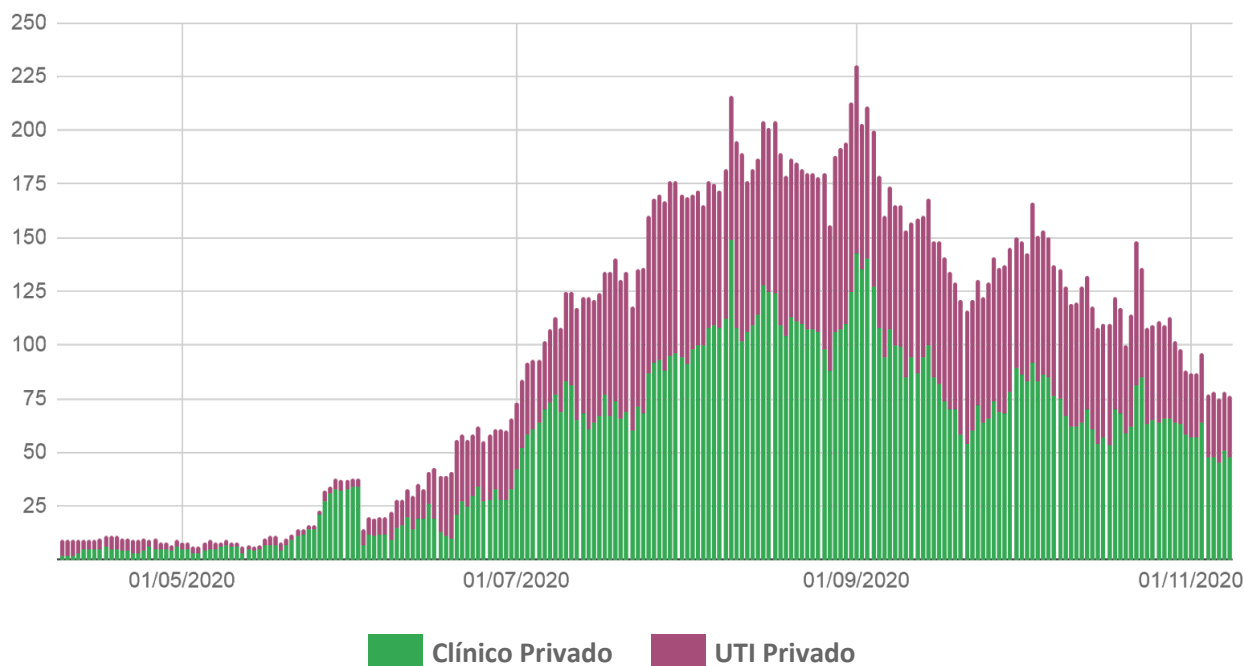
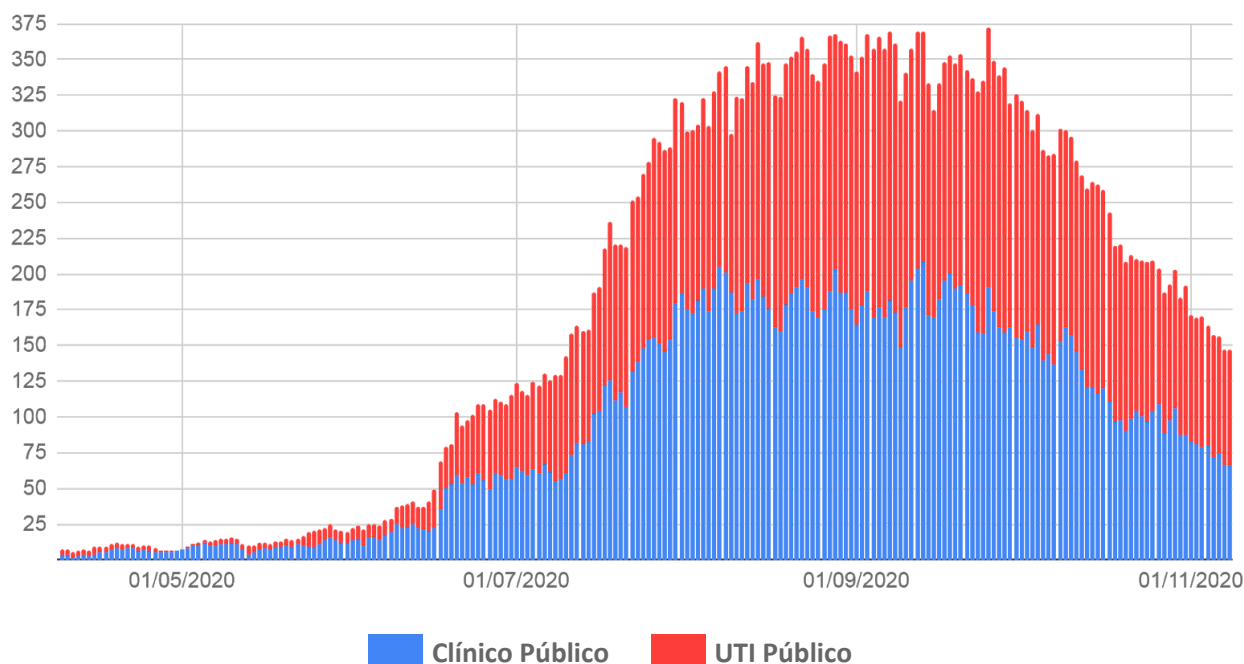
## Taxa de Ocupação Global de Leitos UTI SUS por Macrorregião

	Leitos UTI SUS Ofertados Global	Confirmados COVID -19	Suspeitos COVID-19	Não COVID-19	Ocupação Global
Macrorregião Campo Grande	252	21%	2%	58%	81%
Macrorregião Dourados	106	17%	8%	39%	64%
Macrorregião Três Lagoas	35	11%	9%	17%	37%
Macrorregião Corumbá	27	26%	0%	11%	37%

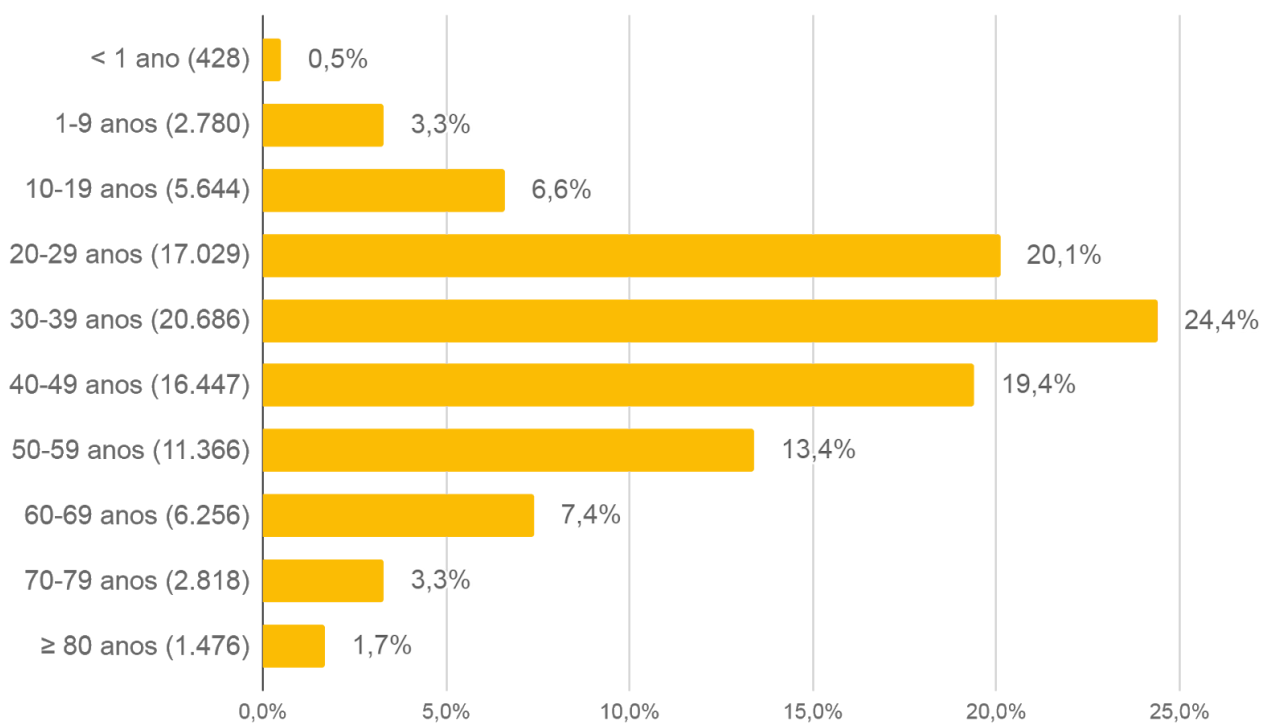
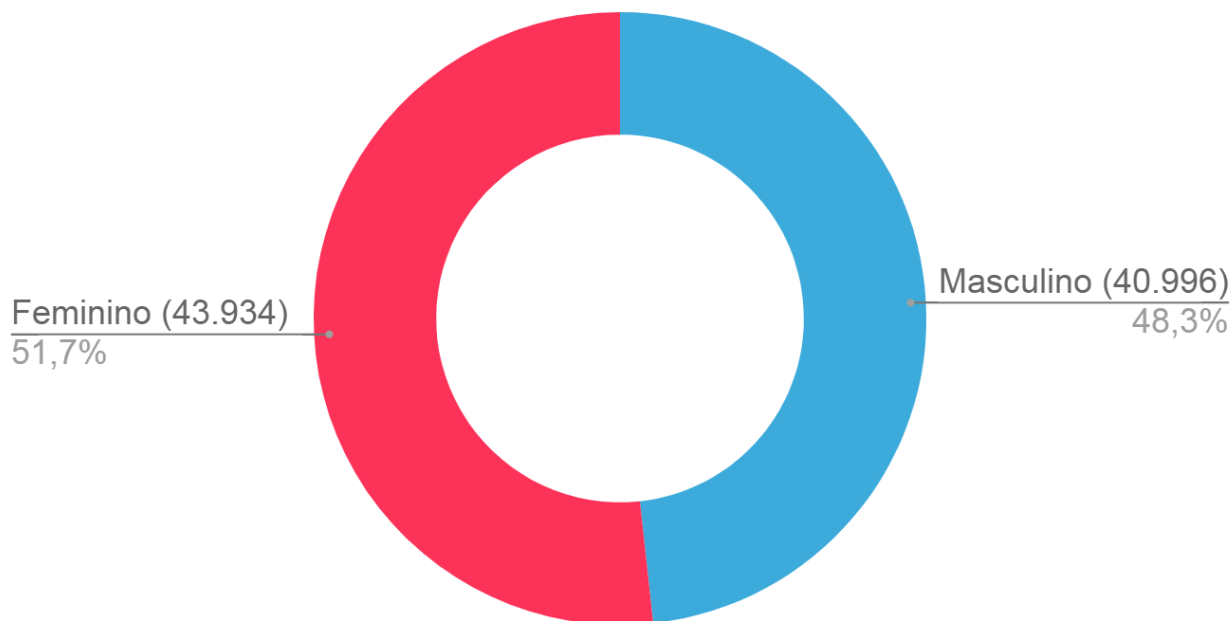


Os dados referentes a ocupação dos leitos de Campo Grande e de Dourados são de responsabilidade das suas respectivas centrais de regulação.

## Evolução dos Casos Confirmados Hospitalizados por Tipo de Leito

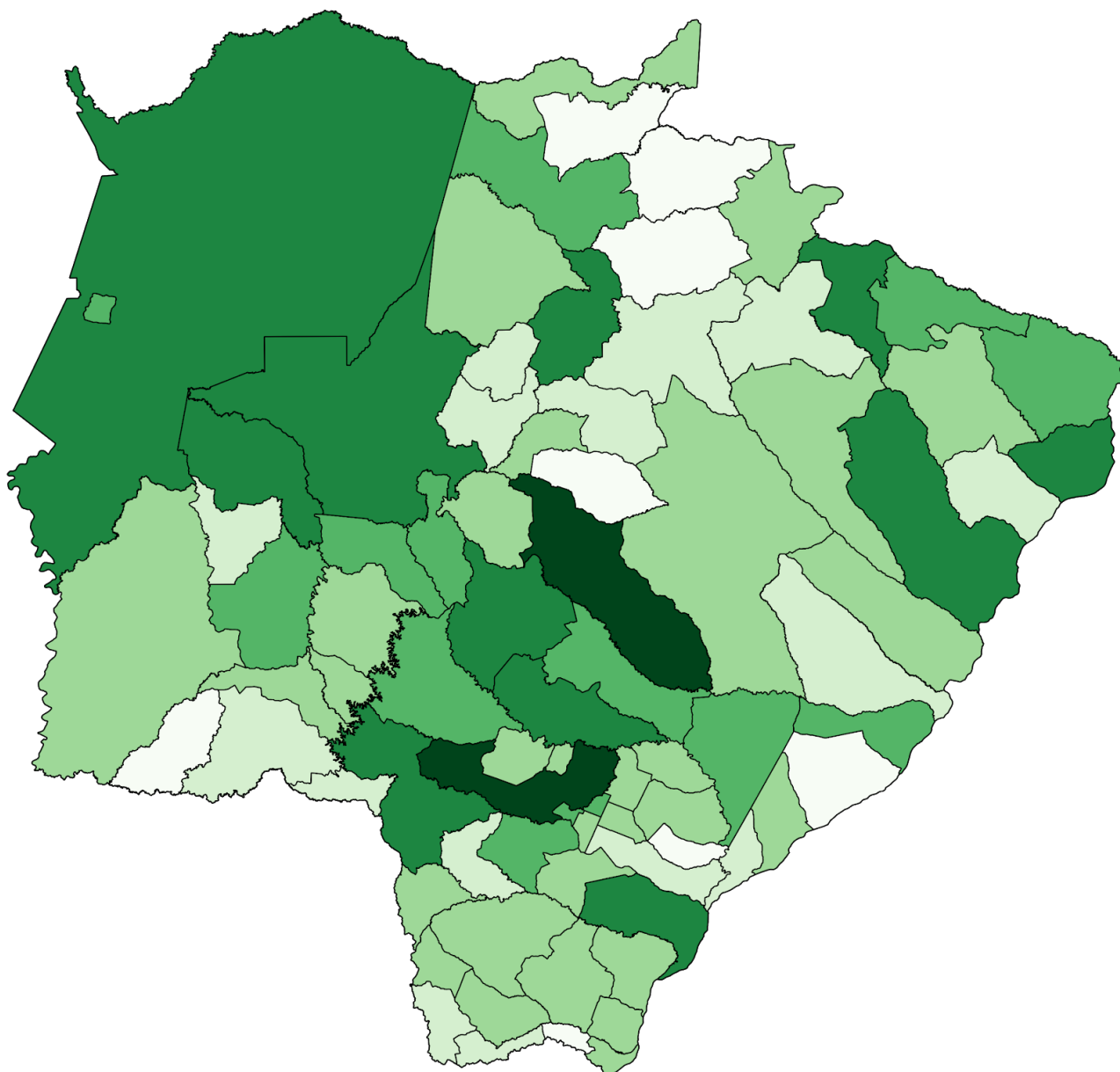


## Perfil dos Casos Confirmados COVID-19

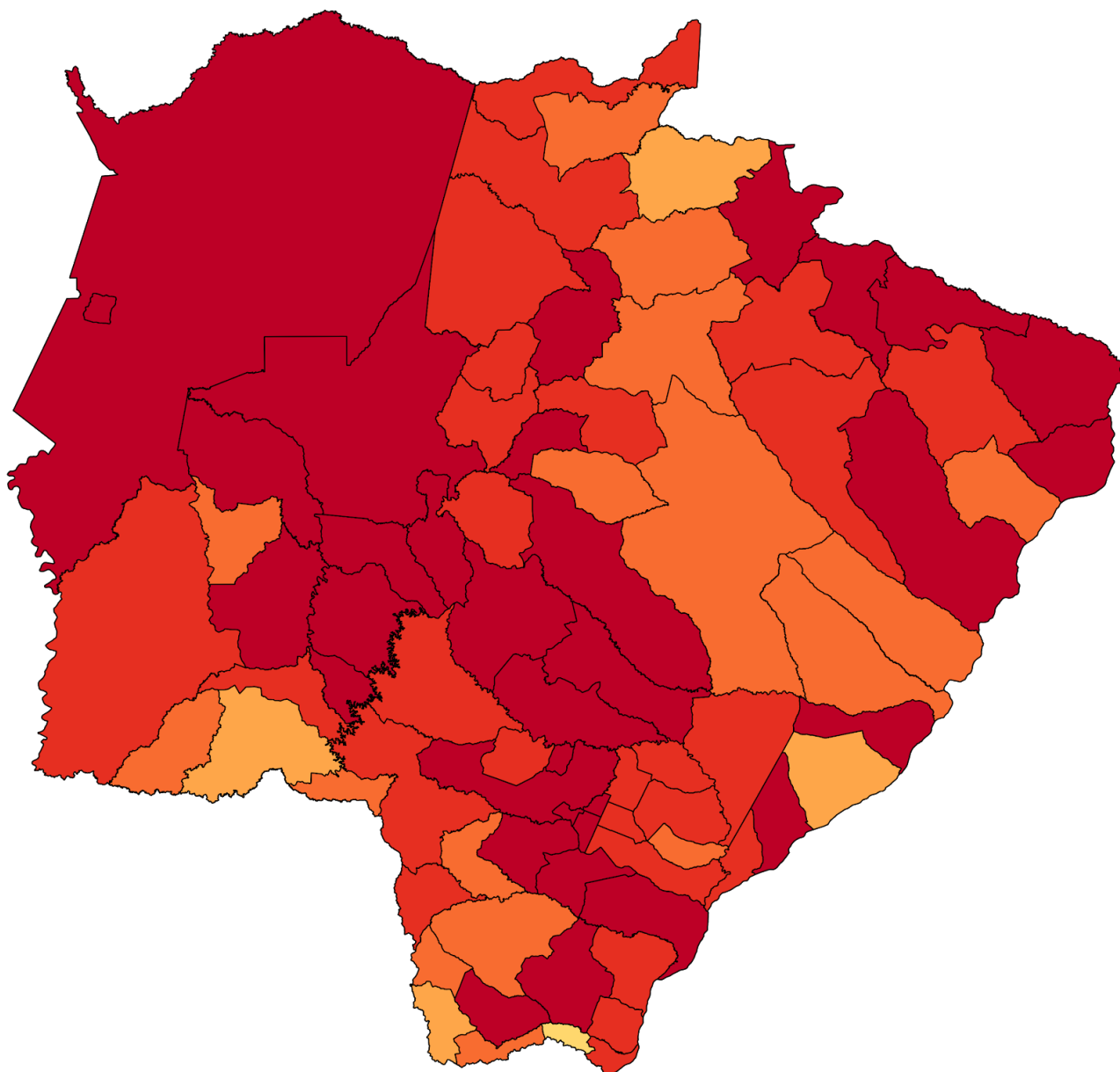


Dados sujeitos a alterações pelos municípios nos sistemas de informação oficiais.

## Distribuição Espacial dos Casos Confirmados de COVID-19 - MS

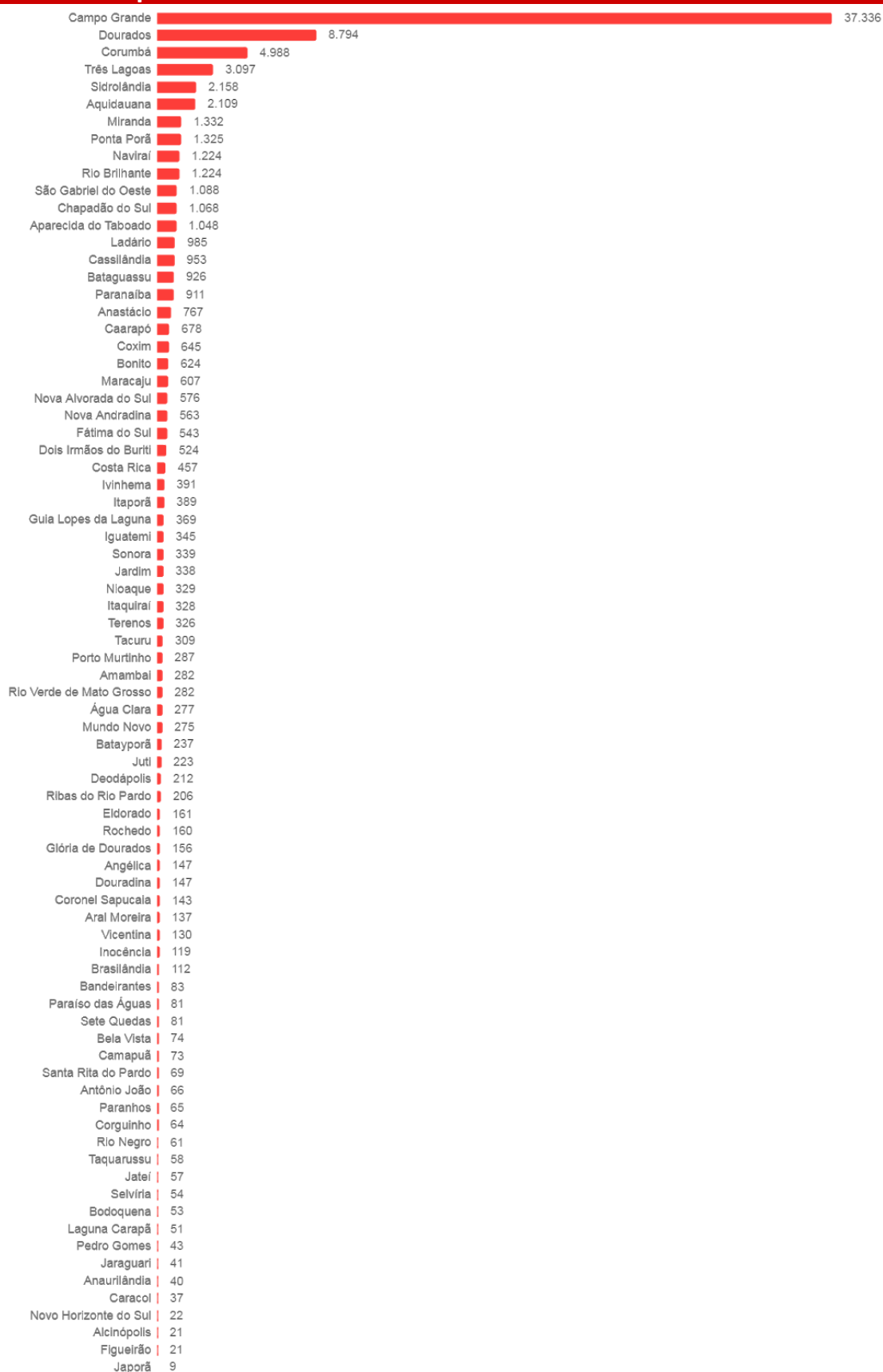


## Distribuição Espacial da Incidência de Casos Confirmados de COVID-19 - MS



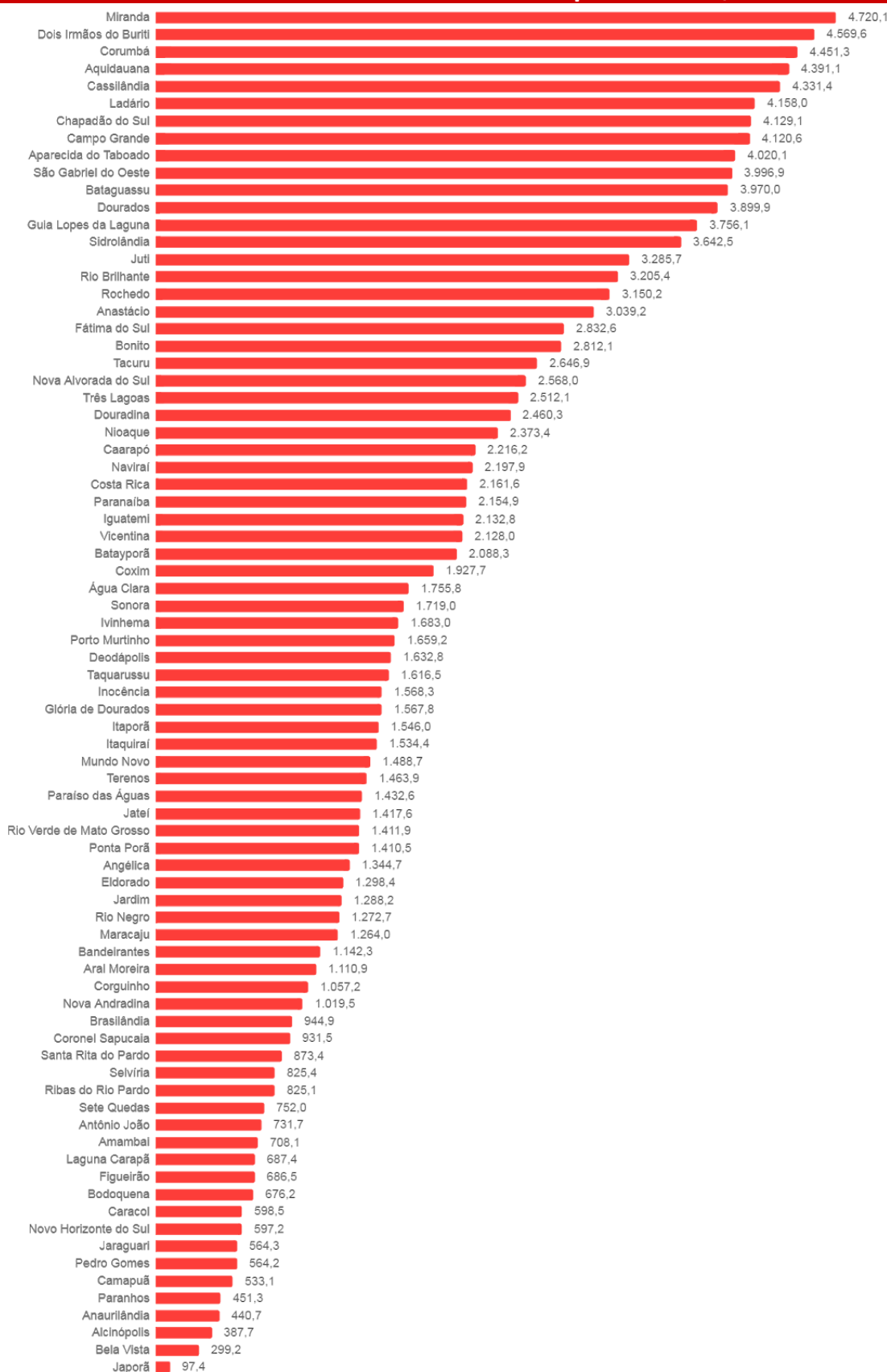
$$\text{Taxa de incidência} = \frac{\text{casos confirmados}}{\text{população}} \times 100 \text{ mil}$$

## Frequência dos Casos Confirmados de COVID-19 - MS





## Incidência dos Casos Confirmados de COVID-19 por 100.000/Habitantes\*



**Casos de SRAG e SG\* aguardando encerramento no sistema de informação,  
Mato Grosso do Sul, 2020.**

Município de Residência	Nº Casos
Água Clara	14
Amambai	21
Anastácio	28
Anaurilândia	1
Angélica	15
Antônio João	2
Aparecida do Taboado	28
Aquidauana	71
Aral Moreira	8
Bataguassu	19
Batayporã	16
Bela Vista	2
Bodoquena	14
Bonito	11
Brasilândia	13
Caarapó	49
Camapuã	8
Campo Grande	1.287
Cassilândia	13
Chapadão do Sul	42
Corguinho	2
Coronel Sapucaia	5
Corumbá	179
Costa Rica	8
Coxim	7
Dois Irmãos do Buriti	2
Douradina	1
Dourados	398
Eldorado	16
Fátima do Sul	15
Figueirão	3
Glória de Dourados	1

Guia Lopes da Laguna	5
Iguatemi	6
Inocência	10
Itaporã	6
Itaquiraí	30
Ivinhema	5
Japorã	1
Jaraguari	1
Jardim	22
Jateí	17
Juti	1
Ladário	17
Laguna Carapã	1
Maracaju	30
Miranda	21
Mundo Novo	33
Naviraí	92
Nioaque	5
Nova Alvorada do Sul	5
Nova Andradina	15
Novo Horizonte do Sul	10
Paraíso das Águas	6
Paranaíba	17
Paranhos	7
Pedro Gomes	1
Ponta Porã	68
Porto Murtinho	19
Ribas do Rio Pardo	2
Rio Brilhante	26
Rio Negro	5
Rio Verde de Mato Grosso	26
Rochedo	7
Santa Rita do Pardo	4
São Gabriel do Oeste	55
Selvíria	1
Sete Quedas	9

Sidrolândia	32
Sonora	13
Tacuru	11
Taquarussu	4
Terenos	27
Três Lagoas	148
Vicentina	7
<b>Total</b>	<b>3.127</b>

Fonte: SES/MS

\*SG em profissionais de saúde, força de segurança, contatos domiciliares de caso confirmados, idosos ou portadores de condições de saúde crônicas.

SRAGs hospitalizados, óbitos por SRAG e amostras provenientes das unidades sentinelas de Influenza são testadas para Influenza A H1N1, Influenza A H3N2, Influenza B, Metapneumovírus, Adenovírus, Rinovírus, Vírus Sincicial Respiratório, Parainfluenza 1, 2, 3 e COVID-19.

Dados sujeitos a alterações pelos municípios nos sistemas de informação oficiais.

## Medidas Importantes

- Para contenção da transmissibilidade do COVID-19, deverá ser adotada como medida não farmacológica, o isolamento domiciliar da pessoa com sintomas respiratórios e das pessoas que residam no mesmo endereço, ainda que estejam assintomáticos, devendo permanecer em isolamento pelo período máximo de 14 (quatorze) dias.
- Considera-se pessoa com sintomas respiratórios, a apresentação de tosse seca, dor de garganta, ou dificuldade respiratória, acompanhada ou não de febre.
- Os indivíduos com febre e/ou sintomas respiratórios são aconselhados a usar a máscara. É importante lavar as mãos com água e sabão ou álcool em gel a 70% antes de colocar a máscara facial. Além disso, deve-se substituir a máscara por uma nova limpa e seca, assim que ela se tornar úmida.
- As pessoas com mais de 60 anos de idade, devem observar o distanciamento social, restringindo seus deslocamentos para realização de atividades estritamente necessárias, evitando transporte de utilização coletiva, viagens e eventos esportivos, artísticos, culturais, científicos, comerciais e religiosos e outros com concentração próxima de pessoas.

**NOTIFICAÇÃO IMEDIATA:** Todos os casos devem ser registrados por serviços públicos e privados, por meio do preenchimento da ficha de **SRAG HOSPITALIZADO - SIVEP GRIPE, dentro das primeiras 24 horas** a partir da suspeita clínica.

### INSEREM NO SIVEP GRIPE:

AQUIDAUANA, CAARAPÓ, CAMPO GRANDE, CHAPADÃO DO SUL, CORUMBÁ, COSTA RICA, DOIS IRMÃOS DO BURITI, DOURADOS, FÁTIMA DO SUL, JARDIM, MARACAJU, NAVIRAÍ, NOVA ANDRADINA, PARANAÍBA, PONTA PORÃ, SÃO GABRIEL DO OESTE, SIDROLÂNDIA, TRÊS LAGOAS e SONORA.

**DEMAIS MUNICÍPIOS ENVIAM A FICHA AO CIEVS.**

PLANTÃO CIEVS 24HS - 98477-3435

[cievs.ms@hotmail.com](mailto:cievs.ms@hotmail.com)